



ÇOCUK OYUN ALANLARINDAKİ KULLANICILARIN PANDEMİ ÖNCESİ VE PANDEMİ DÖNEMİNDEKİ TUTUM VE DAVRANIŞLARINDAKİ DEĞİŞİM

^{1*} Candan KUŞ ŞAHİN, ¹ Eda Nur MURATOĞLU

¹ Mimarlık Fakültesi, Süleyman Demirel Üniversitesi, ISPARTA

*Sorumlu Yazar: candansahin@sdu.edu.tr

ÖZET: Pandemi süreci (COVID-19) tüm dünyada olduğu gibi ülkemizde de birçok alanda etkili olmuştur. Süreçle birlikte mevcut yaşantıda meydana gelen değişimler, yetişkinleri olduğu kadar çocukları da etkilemiştir. Bu çalışmada; çocuk oyun alanlarında vakit geçiren çocukların ebeveynlerinin pandemi sürecine bakış açılarının, tutum ve davranışlarında meydana gelen değişimlerin belirlenmesi ve incelenmesi amaçlanmıştır. Ayrıca sürecin çocuklar üzerinde olan etkisi de ebeveynler tarafından değerlendirilmiştir. Araştırma, Bilecik ili Bozüyük ilçesindeki iki çocuk oyun alanında yapılmıştır. Önceden hazırlanmış anket, en az bir çocuk sahibi olup seçilen çocuk oyun alanlarını kullanan ebeveynlere uygulanmıştır. 17 sorudan oluşan anket 100 bireye, yüz-yüze yapılan görüşme esnasında uygulanmıştır. Anket sonuçlarına göre; ebeveynlerin çoğunluğu (%82), pandemi döneminde çocukların oyun alanına olan ihtiyaçlarının arttığını ifade etmişlerdir. Ayrıca ebeveynlerin %81'inin, çocuk oyun alanlarındaki ortak kullanım alanlarını ve donatılarının kirli olduğunu düşündükleri ve hastalık kapmaktan çekindikleri için kullanmadıkları ortaya çıkmıştır. Pandemi döneminde yetişkinlerin ve çocukların yaşam tarzlarının değiştiğini düşünen ebeveynlerin sayısı da oldukça fazladır (%88). Çalışma sonucunda, kamusal alanlardaki yaşam koşullarının salgın dönemlerinde hem yetişkinler hem de çocuklar açısından iyileştirilmesine yönelik önerilerde bulunulmuştur.

Anahtar Kelimeler: COVID-19, Pandemi, Çocuk Oyun Alanları, Bozüyük

THE CHANGE IN THE ATTITUDES AND BEHAVIORS OF THE USERS IN THE CHILDREN'S PLAYGROUNDS BEFORE AND DURING THE PANDEMIC PERIOD

ABSTRACT: The pandemic process (COVID-19) has become influenced all around the world. However, these have considerably effects on both adults and children's lifestyle. In this study, it is aimed to examine the perceptions, attitudes and behaviors of the parents of children's who spend some leisure time in children's playgrounds. Moreover, the impact on children's behaviors was also evaluated by in the views of parents. The study was conducted in two playgrounds located in Bozüyük city center which is a district of Bilecik province. A questionnaire was prepared in advance and be applied to parents whose has at least on child to use selected playgrounds. The questionnaire consisting of 17 questions was applied to 100 individuals during face-to face interviewed. According to the survey results; the majority of parents (82%) stated that children's need for playgrounds increased during the pandemic period. In addition, it was revealed that 81% of the parents did not use the common areas and equipment of playgrounds because they were thought, those were dirty and afraid infections from them. The majority of parents (88%) declared the daily life styles have changed during the pandemic period for both parents and children. After the collecting data and observations during study, some suggestions were made for improving living conditions in public areas (i.e., parks) for both adults and children during epidemic periods.

Keywords: COVID-19, Pandemic, Children's Playgrounds, Bozüyük

1. GİRİŞ

Salgınlar, insan hayatını etkileyen afet türleridir. Tarih boyunca ortaya çıkan pandemi olarak adlandırılan salgın hastalık dereceleri, kentlerin gelişimini ciddi oranda etkilemiş ve ortaya

çıktığı her dönemde kentlerde dönüşümlere neden olmuştur. Pandemi, Dünya genelinde veya geniş alanlarda, uluslararası sınırları aşan ve genellikle çok sayıda insanı etkileyen bir salgın şeklinde tanımlanmaktadır [1]; [2]. Koronavirüs veya COVID-19 olarak belirtilen salgın, küresel bir sağlık krizine dönüşmüştür [3].

Günümüzde dünya genelinde görülen ve 2020 yılının Mart ayı itibariyle Türkiye’de de yaşanan koronavirüs (COVID-19) salgını hem yetişkinlerin hem de çocukların yaşamında önemli ölçüde değişikliklere neden olmuştur. Covid-19’a dair ilk resmi vaka, Çin’in Wuhan şehrinde Aralık 2019’da ortaya çıkmış ve hastalık kısa sürede yayılarak, dünyada büyük paniğe yol açmıştır [4]. Dünya Sağlık Örgütü tarafından, dünya çapında hızla yayılan COVID-19 için 11 Mart 2020 tarihi itibariyle pandemi (küresel salgın) ilan edilmiştir [3]; [5].

Türkiye’de ise ilk vaka 11 Mart 2020’de görülmüştür. Bu tarihten itibaren kademeli olarak, okullar kapatılmış, sanat ve spor etkinlikleri askıya alınmış, park, mesire alanı gibi açık kamusal alanların kullanımı durdurulmuş, camilerde toplu olarak ibadet durdurulmuş, alışveriş merkezleri ve çarşılar kapatılmış, 20 yaş ve altı gençlerle birlikte 65 yaş ve üzeri kişilerin sokağa çıkması uzun süre yasaklanmış ve birçok yaş gurubunun sokağa çıkmasına kısıtlamalar getirilmiştir. Devletin aldığı tedbirlerin yanı sıra, bireylerin de kendilerini korumaya aldıkları söylenebilir. İlk vakayla birlikte ortaya çıkan panik nedeniyle çoğu kişi kendini eve kapatmış ve mümkün olduğunca kalabalık yerlerden uzak durmaya çalışılmıştır. Bu bağlamda evden çalışma sistemine kısmen geçilmiş, devlet kurumları ve özel sektör de dahil olmak üzere en az kişi çalıştırma sistemi de devreye sokulmuştur [6]; [7].

Sosyal mesafenin korunması, toplu yaşam alanlarında insan hareketlerinin düzenlenmesi gibi önlemler ön plana çıkmaktadır. Okullarda eğitime ara verilmesi ve öğrencilerin zamanlarını evde geçirmek zorunda olmasından dolayı psiko-sosyal olarak birtakım zorluklar yaşayabildiklerini söylemek mümkündür. Pandemi süreci, özellikle öğrencilerin morallerinin düşük olmasına, sınav ve derslerle ilgili motivasyonlarının düşmesine, post-travmatik stres bozukluğu ve anksiyeteye neden olabilmektedir [8]; [9].

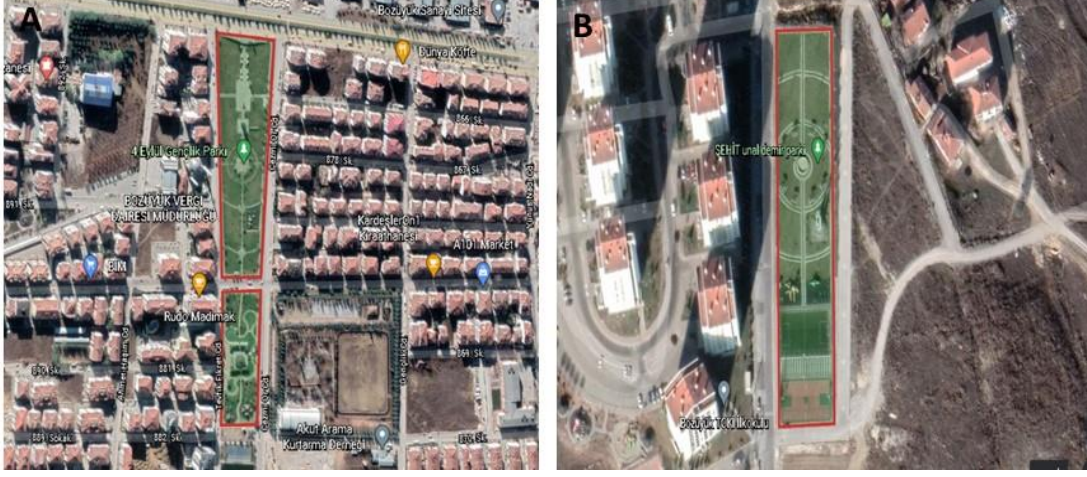
Sosyal bir varlık olan insan, salgın hastalık risklerinden dolayı evde kalıp, zorunlu olmadıkça kentsel mekanları kullanmamakta, kamusal alan kullanımlarını ve rekreasyon aktivitelerini gerçekleştirememektedir. Özellikle çocukların evde kalması ve okul ortamından uzaklaşmasının ruhsal ve fiziksel sağlığa olumsuz etkileri bulunmaktadır. Çocuk ve ergenlerde önemli olabilecek bu sorun kolaylıkla göz ardı edilebilmektedir. Okuldan uzak kalma süresinin uzaması, enfeksiyondan ve hastalıktan korkma, engellenme ve sıkılma, yetersiz bilgilenme, arkadaşlarından ve öğretmenlerinden uzak olma, evde kişisel alanın kalmayışı ve ailenin ekonomik kayıpları çocuk ve ergenlerin ruhsal sağlığını olumsuz etkilemektedir.

Bu çalışmada, COVID-19 pandemisi sürecinin öğrencilere olan etkilerinin incelenmesi ve öğrencilerin deneyimlediği birçok durumu (okula gidememek, dışarı çıkamamak, açık alanda zaman geçirememek, çocuk oyun alanlarında oynayamamak, akrabalar, komşular, arkadaşlar ve öğretmenlerle fiziki olarak görüşmemek vb.) değerlendirilmesi amaçlanmaktadır.

2. MATERYAL VE YÖNTEM

Bu çalışmanın materyalini, Marmara Bölgesi’nin güneydoğusunda bulunan Bilecik ili, Bozüyük ilçe merkezi, 4 Eylül Mahallesi’nde yer alan Gençlik parkı ve Yeni Doğan Mahallesi’nde yer alan Şehit Demir Ünal parkı oluşturmaktadır (Şekil 1A, Şekil 1B). Bu alanlarda vakit geçiren çocukların ebeveynlerinin, salgın sürecine bakış açılarının belirlenmesi

amaçlanmıştır. Bu bağlamda, ebeveynlerin kendileri ve çocuklarının tutum ve davranışlarında meydana gelen değişimlerin belirlenmesi amacıyla söz konusu alanların kullanıcılarına anket çalışması yapılmıştır. Ayrıca, çocuk oyun alanlarını kullanan anneler ve çocuklarına ait fotoğraflar da çalışmada materyal olarak kullanılmıştır.



Şekil 1. Bozüyük ilçe merkezindeki parklar (A: Gençlik Parkı, B: Şehit Demir Ünal Parkı)

Deneklere uygulanan anket formu, 17 soru içeren iki bölümden oluşmaktadır. İlk bölüm, pandemi öncesi döneme yönelik 5 adet soru, ikinci bölüm ise pandemi dönemine ait 12 adet soru içermektedir. Anketler, 2021 yılının Ocak ile Mart ayları arasında gerçekleştirilmiştir. Ankete toplam 100 denek katılmış olup bütün katılımcılar annelerden seçilmiş ve elde edilen tüm anket formları geçerli sayılmıştır. Anket bilgilerinin bilgisayar ortamına aktarılması, analiz edilmesi, grafik ve tabloların oluşturulmasında Microsoft Excel programından yararlanılmıştır. Sonuçta da elde edilen verilere ilişkin öneriler geliştirilmiştir.

3. ARAŞTIRMA BULGULARI

Son bir yılda dünya genelinde insanlar üzerine büyük bir etki yapan COVID-19 virüsü ve pandemi sürecinin, toplumun tüm kesimleri üzerinde etkileri olmuştur. Bu çalışmada, Bozüyük ilçe merkezindeki iki çocuk oyun alanını ziyaret eden ebeveynlerin düşünce ve görüşlerin öğrenilmesi amacıyla, önceden hazırlanmış anket soruları yöneltilmiştir. Anket uygulamasında, pandemi öncesi döneme ait ebeveynlerin görüşleri ve pandemi sürecindeki durumların ortaya konulması amaçlanmıştır.

İlk olarak pandemi öncesinde çocuk oyun alanlarını ziyaret etme sıklığının öğrenilmesi amacıyla yönetilen sorulardan alınan cevaplar incelendiğinde; ebeveynlerin %38'i haftada birkaç kez, %22'si ayda bir kez, %21'i haftada bir kez, %13'ü her gün ve %6'sı ise onbeş günde bir çocuklarıyla bu oyun alanlarını ziyaret ettiklerini ifade etmişlerdir.

Pandemi öncesinde, bu ziyaretler esnasında çocuk oyun alanlarında geçirilen süreler incelendiğinde ise, deneklerin yaklaşık yarısının (%49) iki saat, %32'sinin bir saat, %11'inin yarım saat, %3'ünün yarım saatten az ve sadece %5'inin 3 saat ve üzeri zaman geçirdikleri görülmektedir.

Pandemi öncesinde, deneklerin çok büyük çoğunluğu (%86), çocuk oyun alanlarının kalabalık olduğunu fakat sadece yarısı (%49), alanın kalabalık olma durumunun alana gitme zamanıyla ilgisinin olmadığını ifade etmişlerdir.

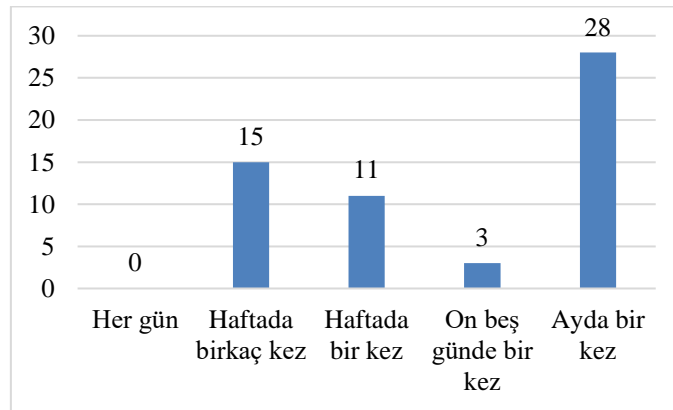
Giriş bölümünde açıklandığı üzere, pandemi süreci toplumun geniş kesimlerinde birçok psikososyolojik olayların ortaya çıkmasına neden olmuştur. Anket çalışmasının ikinci kısmında ise pandemi sürecinde ebeveynlerin çocuk oyun alanlarını ziyaretleriyle ilgili düşüncelerin öğrenilmesi amaçlanmıştır.

Pandemi döneminde aynı ebeveynlerin çocuklarıyla birlikte oyun alanlarına gitme durumları incelendiğinde ise; %57'si çocuklarıyla birlikte oyun alanlarını ziyaret ettiklerini, %43'ü ise ziyaret etmediklerini ifade etmişlerdir (Şekil 2).



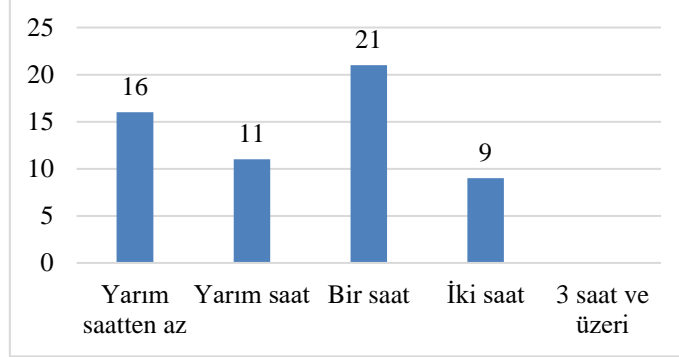
Şekil 2. Oyun alanını ziyaret eden çocuklar

Şekil 3'te, pandemi döneminde çocuk oyun alanlarını ziyaret ettiklerini ifade eden ebeveynlerin, ziyaret etme sıklıkları verilmiştir. Şekilde görüleceği üzere, %28'i ayda bir kez, %15'i haftada birkaç kez, %11'i haftada bir kez ve %3'ü ise on beş günde bir kez ziyaret ettikleri, her gün ziyaret edenlerin ise olmadığı anlaşılmıştır.



Şekil 3. Pandemi döneminde çocuk oyun alanına gitme sıklıkları

Şekil 4'te ise, pandemi döneminde çocuk oyun alanını ziyaret eden ebeveynlerin, alanda geçirdikleri süreler gösterilmiştir. Ebeveynlerden %21'i alanda çocuğuyla birlikte 1 saat geçirdiklerini, 3 saat ve üzeri zaman geçiren hiç kimsenin olmadığı belirlenmiştir (Şekil 5).



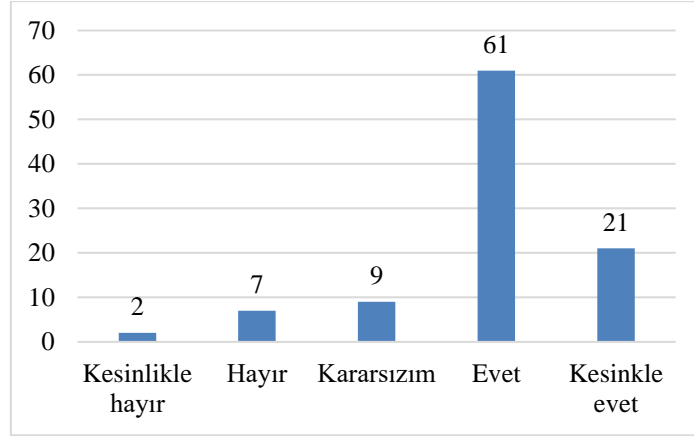
Şekil 4. Pandemi döneminde çocuk oyun alanında geçirilen süre



Şekil 5. Çocuklarıyla birlikte oyun alanında vakit geçiren ebeveynler

Ayrıca deneklerin çoğunluğu (%62), pandemi döneminde çocuk oyun alanlarının fazla kalabalık olmadığını, %17'si çok kalabalık olduğunu, %6'sı kalabalık olmadığını, %21'i ise bu konuda kararsız olduğunu beyan etmiştir.

Ebeveynlere "Pandemi ile birlikte çocuğunuzun oyun alanlarına olan ihtiyacının arttığını düşünüyor musunuz?" şeklinde soru yöneltildiğinde, %82'si arttığını, %9'u artış olmadığını, %9'u ise kararsız olduğunu ifade etmişlerdir (Şekil 6).



Şekil 6. Pandemi döneminde çocukların oyun alanlarına olan ihtiyacının artma durumu

Ebeveynlere, “*Pandemi döneminde çocuk oyun alanında çocuğunuzun psikolojik ve fiziki olarak rahatladığını düşünüyor musunuz?*” sorusuna verdikleri cevaplar incelendiğinde ise, ebeveynlerin çoğunluğu (%81) evet, %17’si hayır cevabını verirken %2’si ise kararsız olduğunu ifade etmişlerdir.

Çocuk oyun alanlarındaki oturma birimleri, çeşme, çocuk oyun donatıları, WC gibi ortak kullanım alanlarını ve donatıları kullanıp kullanmadıkları sorulduğunda ise, deneklerin çoğunluğu (%81) bu donatı elemanlarını hiçbir şekilde kullanmadıklarını, sadece %15’i kullandıklarını, %4’ü ise kararsız olduklarını ifade etmişlerdir (Şekil 7).



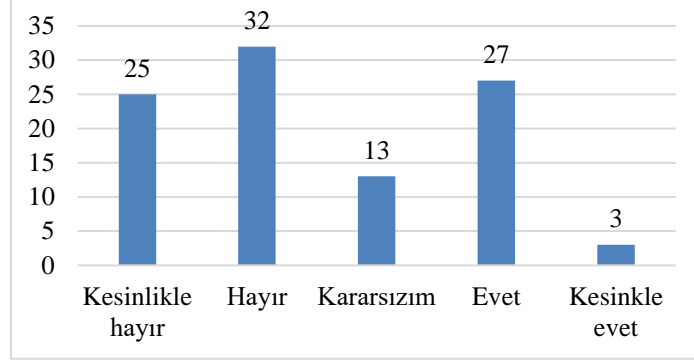
Şekil 7. Ortak kullanım alanlarının kullanılması istenmeyen çocuklar

“*Pandemi döneminde çocuk oyun alanında ortak kullanım alanlarını kullanmıyorsanız nedenini belirtir misiniz?*” sorusuna ise ebeveynlerin çoğunluğu (%52) korktuğu için, %25’i kirli olduğunu düşündüğü için, %11’i zaten kullanmadığını, %8’i tercih etmediğini, %4’ü ise ihtiyaç duymadığını ifade etmişlerdir.

“*Çocuk oyun donatılarını kullanırken çocuğunuzun kişisel hijyeninde endişeniz olduğunda nasıl bir çözüm uyguluyorsunuz?*” sorusuna ise ebeveynlerin çoğunluğu (%41), dezenfektan

veya kolonya ile dezenfekte ettiklerini, %18'i dikkatli şekilde kullandıklarını, %11'i ıslak mendil/havlu kullandıklarını ifade etmişlerdir.

Ebeveynlerin, “Çocuk oyun alanını kullanan çocukların ve yetişkinlerin pandemi ile ilgili kurallara uyduğunu düşünüyor musunuz?” sorusuna verdikleri cevaplar Şekil 8’de gösterilmiştir. Burada görüleceği üzere bu soruya deneklerin %57’si hayır, %30’u evet cevabı verirken %13’ü ise kararsız olduğunu belirtmiştir (Şekil 9).

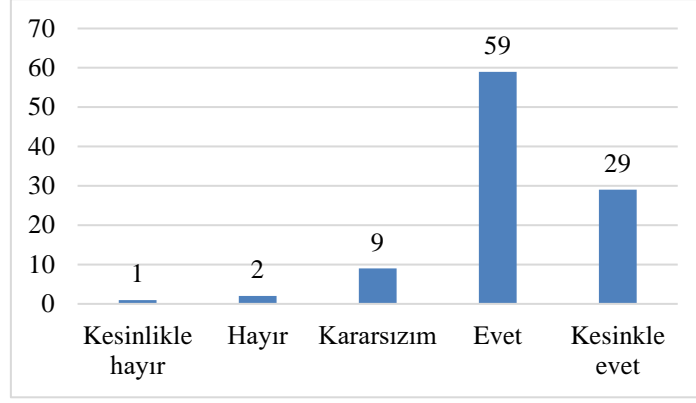


Şekil 8. Çocuk oyun alanını kullanan çocukların ve ebeveynlerin pandemi ile ilgili kurallara uyma durumu



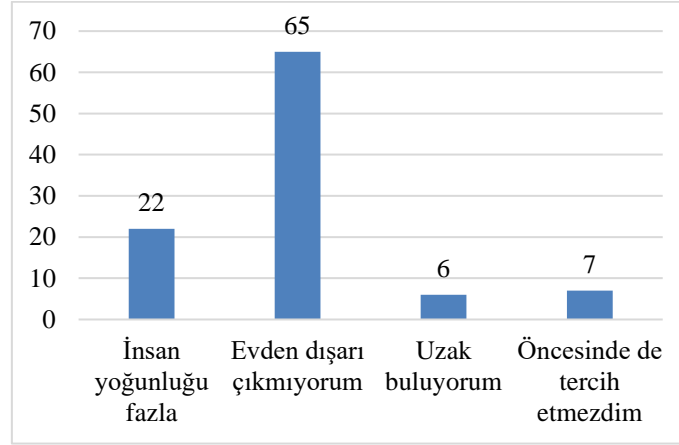
Şekil 9. Kurallara uymayan çocuklar

Ebeveynlere yöneltilen “Pandemi döneminde yetişkinlerin ve çocukların yaşam tarzlarının (temizlik, mesafe, empati, saygı vb) değiştiğini düşünüyor musunuz?” sorusuna verilen cevaplar Şekil 10’da yer almaktadır. %88’i pandemi döneminde yaşam tarzlarının değiştiğini ifade ederken, sadece %3’ü değişmediğini ifade etmiştir.



Şekil 10. Pandemi döneminde ebeveynlerin ve çocukların yaşam tarzlarının değişme durumu

“Pandemi döneminde çocuk oyun alanını tercih etmiyorsanız nedenini belirtir misiniz?” sorusuna ise ebeveynlerin çoğunluğu (%65) evden dışarıya çıkmadıklarını, %22’si ise bu alanlarda insan yoğunluğu fazla olduğu için tercih etmediklerini belirtmişlerdir (Şekil 11).



Şekil 11. Pandemi döneminde çocuk oyun alanını tercih etmiyorsanız nedenini belirtir misiniz?

4. SONUÇ VE ÖNERİLER

Koronavirüs (COVID-19) salgını nedeniyle çocuk ve ergenlerin hem kendileri hem de aileleri, arkadaşları ve yakınları için panik, endişe, korku ve kaygı yaşamaları, olağan kabul edilmektedir. Çocukların ve ergenlerin yaşadığı bu süreci iyi yönetebilmek, ebeveynlerin sorumlulukları arasındadır. Ancak bu süreçte başarılı bir ebeveynin, öncelikle kendi kaygı, endişe ve korku düzeyini kontrol edebilmesi beklenmektedir.

COVID-19, günlük yaşama yön veren pek çok kurum ve kuruluşun yanı sıra farklı kademelerdeki eğitim kurumlarının geçici süreyle kapatılması, evden çalışma, yarı zamanlı çalışma, sosyal mesafeyi koruma ve sosyal izolasyon uygulamaları gibi önemli düzenlemelerin yapılmasına neden olmuştur. Bu süreçte, sosyal mesafenin korunması, toplu yaşam alanlarında insan hareketlerinin düzenlenmesi gibi önlemler de ön plana çıkmaktadır. Çocuklar açısından alınan önlemlerden birisi; öğrenciler, öğretmenler ve velilerin sağlığı için eğitime fiziki olarak ara verilmesi, derslerin uzaktan eğitim biçiminde devam ettirilmesidir.

Bu çalışmada, COVID-19 pandemisi sürecinin çocuklara olan etkisinin ebeveynler gözüyle incelenmesi ve çocukların deneyimlediği birçok durumun değerlendirilmesi amaçlanmıştır. Pandemi öncesi dönemde kentlerde yer alan çocuk oyun alanları, çocukların ve ebeveynlerin sık sık gittikleri, sosyalleştikleri, zaman geçirdikleri mekanlardır. Ancak pandemi, bireylerin bu alanları kullanımını etkilemiştir. Çoğu ebeveyn, kalabalık olması nedeniyle çocuk oyun alanlarında virüs bulaşması endişesiyle, kendini ve çocuğunu güvensiz hissetmiş ve bu tür açık alanlardan kendilerini korumak için uzak durmuşlardır. Evde kalınan dönem boyunca, doğadan ve çevreden soyutlanan ebeveynler ve çocukları, kısıtlamalar hafifleyince parklara ve oyun alanlarına akın etmişlerdir. Bu da yoğun talepten dolayı, kalabalık ortamların oluşmasına, sosyal mesafe kurallarına uyulmamasına neden olmuştur.

Pandemi sürecinde, kısıtlamalar ve tedbirlerden sıkılan çocukların farklılık olması için oyun alanlarına olan ihtiyaçlarının arttığı ve açık alandaki oyun alanlarını tercih ettikleri sonucuna ulaşılmıştır. Ancak ebeveynlerin, oyun alanındaki donatı elemanlarını, oturma birimlerini, çeşmeyi ve WC gibi ortak kullanım alanlarını çocuklarının kullanmalarına izin vermedikleri anlaşılmıştır.

Pandemi sürecinde ortaya çıkan ihtiyaçlar doğrultusunda, çocuk oyun alanlarının plan ve tasarımlarının geliştirilerek kullanım devamlılığının sağlanması önem kazanmıştır. Bu süreçte, daha da önem kazanan oyun alanlarının kullanım devamlılığı için tasarım ve planlamalarının daha kapsamlı yapılması, ileride yaşanabilecek pandemi süreçlerinde hem ebeveynlere hem de çocuklara daha kaliteli hizmet sunmak açısından oldukça önemlidir.

Değişen öncelikler ve beklentiler nedeniyle, kentsel mekanın pandemi gibi afetlere yönelik önlemleri de içerecek bir şekilde planlanması, tasarımı ve yönetiminde peyzaj mimarlarının rolü kaçınılmazdır.

KAYNAKLAR

- [1] LAST, J. M. (2001). *A Dictionary of Epidemiology. 4th Edition*. Oxford University Press, New York.
- [2] ÖZTAŞ KARLI, R.G., ÇELİKAY, S., 2020. Akıllı Kentlerin Gelişiminde Covid-19 Etkisi. *Van Yüzcü Yıl Üniversitesi Sosyal Bilimler Enstitüsü Dergisi*. Sayı: Salgın Hastalıklar Özel Sayısı, 321-338.
- [3] DSÖ, (2020). <https://www.who.int/emergencies/diseases/novel-coronavirus-2019/events-as-theyhappen>. Erişim Tarihi: 25.05.2020.
- [4] KURT DEMİRBAŞ, N. ve SEVGİLİ KOÇAK, S. (2020). 2-6 Yaş Arasında Çocuğu Olan Ebeveynlerin Bakış Açısıyla Covid-19 Salgın Sürecinin Değerlendirilmesi. *Avrasya Sosyal ve Ekonomi Araştırmaları Dergisi*, 7 (6), 328 – 349.
- [5] bbc, (2020). <https://www.bbc.com/turkce/haberler-dunya-51614548> (Erişim Tarihi: 15.04.2020).
- [6] IŞIK, A. (2020). Koronavirüs (Covid-19) Salgını Döneminde Ailede Krize Müdahale. *Akademia Doğa ve İnsan Bilimleri Dergisi*, 6(1), 1-9.
- [7] KARATAŞ, Z. (2020). COVID-19 Pandemisinin Toplumsal Etkileri, Değişim ve Güçlenme. *Türkiye Sosyal Hizmet Araştırmaları Dergisi*, 4(1), 3-15.
- [8] KARA, Y. (2020). Pandemi Sürecindeki Öğrenci Deneyimleri: Bakırköy İlçesi Örneği. *Avrasya Sosyal ve Ekonomi Araştırmaları Dergisi*, 7 (7), 165-176.
- [9] SCHOU, C., HEEGAARD, N. H. H., ELECTROPHORESIS, B., S. K., WEBSTER, R. K., SMITH, L. E., WOODLAND, L., WESSELY, S., GREENBERG, N. ve RUBİN, G. J. (2020). The psychological impact of quarantine and how to reduce it rapid review of the evidence. *The Lancet*, 395 (10227), 912-920.