



Article Info/Makale Bilgisi

✓Received/Geliş:01.06.2021 ✓Accepted/Kabul:30.07.2021

DOI:10.30794/pausbed.946397

Araştırma Makalesi/ Research Article

Pektaş, Ç. ve Aydın, S. (2022). "Sanal Kaytarma Konusunda Hazırlanan Lisansüstü Tezlerin Bibliyometrik Profili", *Pamukkale Üniversitesi Sosyal Bilimler Enstitüsü Dergisi*, Sayı 48, Denizli, ss. 89-108.

SANAL KAYTARMA KONUSUNDA HAZIRLANAN LİSANSÜSTÜ TEZLERİN BİBLİYOMETRİK PROFİLİ

Çağdaş PEKTAŞ*, Sinem AYDIN**

Öz

Bu çalışmada, sanal kaytarma konusunda hazırlanmış olan lisansüstü tezlerin çeşitli parametrelerle incelenerek bibliyometrik profilinin belirlenmesi amaçlanmıştır. Bu doğrultuda, Yüksek Öğretim Kurulu Tez Merkezi'nin internet veri tabanında yer alan 2010-2021 yılları arasındaki sanal kaytarma konulu tezler taranmış ve bibliyometrik analiz tekniğiyle incelenmiştir. Tarama sonucunda 71 teze ulaşılmış ve araştırma bu tezler üzerinden gerçekleştirilmiştir. Elde edilen veriler, Microsoft Excel programında analiz edilmiştir. Çalışma sonucunda; tezlerin çoğunluğunun yüksek lisans düzeyinde ve Türkçe dilinde hazırlandığı, Bahçeşehir Üniversitesi ve Trakya Üniversitesinde yoğunlaştığı, en çok tezin 2019 yılında hazırlandığı, Doç. Dr. unvanlı danışmanların daha fazla olduğu belirlenmiştir. Tezlerin daha çok Sosyal Bilimler Enstitüsü bünyesinde İşletme ve Eğitim Bilimleri ana bilim dallarında hazırlandığı, en çok işletme ile eğitim ve öğretim konularında hazırlandığı tespit edilmiştir. Araştırma yöntemi olarak nicel araştırmaların ağırlıklı olduğu, örneklem olarak ise iş görenlerin daha fazla tercih edildiği saptanmıştır. Tezlerin çoğunda 3 anahtar kelime kullanılmış ve kaynakçalarında yabancı kaynakların ağırlıklı olduğu tespit edilmiştir.

Anahtar Kelimeler: *Bibliyometrik analiz, Sanal kaytarma, Lisansüstü tez.*

BIBLIOMETRIC PROFILE OF POSTGRADUATE THESES ON CYBERLOAFING

Abstract

In this study, it is aimed to determine the bibliometric profile of the graduate thesis prepared on cyberloafing by examining them with various parameters. In this direction, the theses on virtual recording between 2010-2021 in the internet database of the Higher Education Council Thesis Center were scanned and examined with bibliometric analysis technique. As a result of the scan, 71 theses were reached and the research was carried out on these theses. The data obtained were analyzed in Microsoft Excel program. As a result of the study; it has been determined that the theses on cyberloafing are mostly prepared at the master's level and in Turkish. It has been determined that the theses are mainly centered in Bahçeşehir University and Trakya University and prepared in 2019, and the thesis advisors mostly had the title of Associate Professor. It has been determined that the theses are mostly prepared in the Institute of Social Sciences, in the departments of Business Administration and Educational Sciences, and in the subjects of business administration, education and training. It has been determined that quantitative research methods and those who work as sample groups are more preferred as research methods in theses. Another result is that 3 keywords are used in the majority of the theses and foreign resources are preferred more.

Keywords: *Bibliometric analysis, Cyberloafing, Postgraduate thesis.*

*Doktora Öğrencisi, Necmettin Erbakan Üniversitesi, Sosyal Bilimler Enstitüsü, Turizm İşletmeciliği Doktora Programı, KONYA. e-posta: pektascagdas22@gmail.com (<https://orcid.org/0000-0003-0496-0183>).

** Doktora Öğrencisi, Giresun Üniversitesi, Sosyal Bilimler Enstitüsü, İşletme Doktora Programı, GİRESUN. e-posta: aydinsinemin@gmail.com (<https://orcid.org/0000-0002-6626-3466>).

1. GİRİŞ

Son yıllarda teknolojiye yaşanan değişim ve gelişimle birlikte cep telefonu, tablet, bilgisayar gibi akıllı cihazlar insanların hayatında daha fazla yer edinmeye başlamıştır. Sosyal yaşantıda aktif bir biçimde kullanılan bu cihazlar iş yerlerinde de yaygın olarak kullanılmaya başlanmıştır. Akıllı cihazların aktif ve yaygın olarak kullanılmaya başlanmasıyla birlikte internetin önemi de artmaktadır. İş yerlerinde sınırı olmayan internet erişimlerinin olması çalışanlara büyük kolaylık sağlamaktadır. Çalışanlar, internet sayesinde artık daha fazla bilgiye ulaşabilmekte, iş yüklerini hafifletebilmekte ve iş yerlerine daha fazla yarar sağlayabilmektedir. Ancak, çalışanların kendilerine iş amacıyla kullanması için sunulan interneti mesai saatleri içerisinde kişisel çıkarları için kullanması sanal kaytarma davranışları sergilemelerine yol açmaktadır (Gezer ve Barutçu, 2020:36; Gülduran ve Perçin, 2020:38).

Sanal kaytarma genel anlamda, çalışanların iş yerinde mesai saatleri içinde kendilerine sunulan akıllı cihazları ve interneti kullanarak kişisel e-postalarını kontrol etmek, sosyal medya hesaplarına girmek, yasal olmayan siteleri ziyaret etmek, eğlence amaçlı sitelerde gezinmek, müzik indirmek, müzik dinlemek, bahis oynak gibi faaliyetlerde bulunması olarak tanımlanmaktadır (Köse vd., 2012:290; Karaca ve Karaca, 2019:29). Sanal kaytarma davranışları çalışanların bilinçli olarak, çalıştığı kamu ya da özel kuruluşlarda işle ilgili olmayan konularda bilgisayar, tablet ve akıllı telefonları kullanarak mesai saatleri içinde zaman geçirmesi şeklinde ortaya çıkmaktadır (Karataş ve Avcı, 2017:2322).

Sanal kaytarma konusu, son on yıldan bu yana işletmelerin ve akademisyenlerin ilgisini çekmeye başlamış ve uzun bir süredir çalışma konusu olmaktadır. Sanal kaytarma davranışları olumsuz birtakım sonuçlara yol açtığından dolayı, çalışanların internet kullanımını etkili bir biçimde yönetebilmek işletmeler için önemli bir hale gelmiştir. Sanal kaytarma davranışlarında bulunan kişiler kısa vadede tatmin olmakta, kendisine fayda sağlamak ve bu durumdan keyif alabilmektedir. Ancak, uzun vadede ise sosyal yaşamlarında ve iş yaşamlarında iş yükümlülükleri ve tükenmişlik gibi sıkıntılar yaşamaktadırlar (Alan, 2019:116; Kuznek ve Güzel, 2019:2735).

Sanal kaytarma konusunun ulusal literatürde 2010'lu yıllardan sonra daha fazla çalışmaya başlandığı görülmektedir. Sanal kaytarma davranışları teknolojinin daha yaygın ve kullanışlı hale gelmesiyle birlikte artış göstermektedir. Bu nedenle, 2010 yılından sonraki süreçte internet ve akıllı cihaz kullanımının artmasıyla bu konuya verilen önemin de arttığı düşünülmektedir. Sanal kaytarma konusunun daha çok örgütsel adalet, kişilik özellikleri, örgütsel güven, liderlik, sağlık, iş tatmini ve iş performansı gibi konularla birlikte çalışıldığı görülmektedir (Karaca ve Karaca, 2019; Kuznek ve Güzel, 2019; Bostan ve Filiz, 2020; Erdem, 2020; Gezer ve Barutçu, 2020; Örucü ve Hasırcı, 2021). Buna bağlı olarak, yapılan literatür taraması sonucunda sanal kaytarma konusunun son yıllarda yüksek lisans ve doktora tezlerinde de sıkça çalışılmaya başlandığı görülmüştür.

Yapılan bu çalışmanın amacı, sanal kaytarma konusunda hazırlanan lisansüstü tezlerin çeşitli parametreler doğrultusunda bibliyometrik profilinin çıkarılmasıdır. Böylece, bundan sonraki süreçte sanal kaytarma konusunda çalışma yapacak olan araştırmacılara kolaylık sağlamak amaçlanmaktadır. Literatürde bibliyometrik açıdan birçok konunun (muhasabe, finans, maliye, girişimcilik, turizm, yiyecek içecek, gastronomi, rehberlik, pazarlama, yönetim) ele alındığı görülmektedir. Ancak, sanal kaytarma konusunda böyle bir çalışmanın olmaması bu araştırmacının özgünlüğünü oluşturmaktadır. Dolayısıyla, çalışmadan elde edilecek olan bulguların sanal kaytarma konusunda hazırlanan lisansüstü tezlere ilişkin bilgi sunması açısından önemli olduğu görülmektedir. Ayrıca, bu çalışmanın ulusal literatürdeki sanal kaytarma konusuyla ilgili eksikliği gidereceği düşünülmektedir.

Çalışma beş kısımdan oluşmaktadır. Giriş kısmında çalışma ile ilgili genel bilgiler verilmiştir. İkinci kısımda sanal kaytarmanın tanımı, olumlu ve olumsuz yönleri, sınıflandırılması gibi konular açıklanmıştır. Çalışmanın üçüncü kısmında araştırma yöntemi (amacı, önemi, veri toplama ve çözümleme tekniği, evren ve örnekleme, güvenilirliği) ile ilgili bilgiler yer almaktadır. Dördüncü kısımda araştırma bulguları yer alırken beşinci kısımda ise araştırma sonuçlarına yer verilmiş ve çalışma sonlandırılmıştır.

2. SANAL KAYTARMA

Uluslararası literatürde sanal kaytarma kavramı "cyberloafing", "cyberslacking", "cyberbludging", "cyberdeviance" gibi çeşitli kavramlarla kullanılmaktadır (Yıldız vd., 2015:57; Örucü ve Aksoy, 2018:266). Ulusal literatürde ise "sanal aylaklık", "sanal tembellik", "siber aylaklık", "siber kaytarma", "siber tembellik", "siber

sapma” gibi kavramlarla ifade edilmektedir (Özdem ve Demir, 2015:1030; Karataş ve Avcı, 2017:2323; Güripek vd., 2020:80). Sanal kayıtarma, herhangi bir kurumda ya da işletmede çalışan bireylerin çalışma saatlerinde bağlı bulunduğu kurumun ya da işletmenin internetini kendi kişisel amaçları doğrultusunda kullanmasıdır (Örücü ve Hasırcı, 2021: 24). Çalışan bireyler bu amaç doğrultusunda kişisel e-posta hesaplarını kontrol etmekte, sosyal medya hesaplarına girmekte, işi ile ilgisi olmayan web sitelerinde zaman geçirmekte ya da oyun oynamaktadır (Lim, 2002:675-677; Örücü ve Özüdoğru, 2018:68).

İnternet, günümüzde önemli bir araç haline gelmiştir. İnternetin yaygın kullanılmaya başlamasıyla birlikte kurumlar, işletmeler ve burada çalışan bireyler bu durumdan etkilenmektedir (Wallace, 2004:3; Bostan ve Filiz, 2020:30; Bayer, 2021:140). İnternet kullanımı çalışan bireyleri daha etkin ve daha verimli bir duruma getirmektedir. İnternet, çalışanların iş yüklerini hafifletmiş ve çalışanlar arasındaki iletişimi daha iyi hale getirmiştir (Block, 2001:226; Stanton, 2002:57; Alan, 2019:113; Erdem, 2020: 3844). Bunun yanı sıra, iş hayatında daha sık kullanılmaya başlanan akıllı cihazlarla birlikte, çalışanlar internete her yerden erişebilme imkânına sahip olmuşlardır (Aksoy, 2015:268; Afacan Fındıklı, 2016:37; Çizmeci ve Deniz, 2016:214). Kurumların ya da işletmelerin internet erişimini daha etkin hale getirmesi çalışanlar açısından olumlu olduğu kadar olumsuz durumlar da meydana getirmektedir. Akıllı cihazların daha kullanışlı ve yaygın hale gelmesiyle birlikte çalışanların iş yerinde internet kullanımını kendi menfaatleri doğrultusunda kullanması mesai saatlerini boşa harcamalarına neden olmaktadır (Ovarec, 2002:61; Yağcı ve Yüceler, 2016: 532). İnternetin mesai saatleri içerisinde iş faaliyetlerinin aksine zaman geçirmek, eğlenmek ya da şahsi işler için kullanılması sanal kayıtarma davranışlarını ortaya çıkarmaktadır (Lieberman vd., 2011: 2194; Vitak vd., 2011: 1751).

Çalışanların sanal kayıtarma davranışları sergilemesine neden olan bazı etkenler bulunmaktadır. Bu etkenler örgütlerden kaynaklanabileceği gibi çalışanların kendisinden de kaynaklanabilmektedir. Örgütlerin özellikleri, iş politikaları (Doorn, 2011: 9-10), internet erişim ve kullanım politikaları örgütlerden kaynaklı etkenlerdir (Lim ve Teo, 2005:1082). Çalışanların kişilik özellikleri (Jia, 2008:83), ahlaki değerleri (Johns, 2006:388), psikolojik sorunları (Foster, 2001:39) ve tükenmişlik durumları ise çalışanlardan kaynaklı etkenlerdir (Oravec, 2002:61).

Sanal kayıtarma sonucunda örgütlerde ve çalışanlarda birtakım fırsatlar ve tehditler meydana gelmektedir. İnternetin çalışanlara sunduğu kolaylıklarla beraber, çalışanların yeni bilgilere ulaşma, kendini geliştirme ve keşfetme olanağı elde etmesi öğrenmenin ve verimliliğin artmasına katkı sağlamıştır (Block, 2001:226). Çalışanların, kurum içerisindeki bilgi teknolojilerinden ve internetten olumlu düzeyde faydalanmasıyla ve daha özgür bir hareket alanı yakalamış olmasıyla birlikte kurum içindeki iletişim ve etkileşim de buna paralel olarak olumlu şekilde etkilenmektedir (Örücü ve Yıldız, 2014:100). İş hayatındaki rekabetin artmasıyla birlikte çalışanların da iş stresi yaşadığı görülmektedir. Bu nedenle, çalışanların stresten kurtulup daha verimli olabilmesi için iş saatleri içerisinde kendilerine zaman ayırarak sanal kayıtarma davranışlarında bulunması örgüte fayda sağlayabilmektedir (Özkalp vd., 2012: 22).

Çalışanların kurum ya da işletme içerisindeki interneti kullanırken yasal olmayan sitelere girerek buralardan indirme veya veri kopyalama işlemi yapması bulunduğu kurumu ya da işletmeyi yasal açıdan zor bir durumda bırakabilmektedir (Whitty ve Carr, 2006:237). Çalışanların sanal kayıtarma davranışlarını sürekli bir hale getirmesi verimliliği ve üretkenliği azaltacağından dolayı örgütün mali açıdan yıpranmasına neden olacaktır (Flynn, 2001:5). Sanal kayıtarma davranışları sık sık tekrarlanmadığı sürece örgütler tarafından bir sorun olarak kabul edilmezken, bu davranışların sıklığı arttıkça ve verimlilik azaldıkça büyük bir sorun haline gelmektedir (İşçi vd., 2013:2).

Sanal kayıtarma, literatürde çeşitli şekilde sınıflandırılmaktadır. Bunlardan en fazla kullanılan Blanchard ve Henle'nin yapmış olduğu önemli ve önemsiz şeklinde iki gruba ayrılan sınıflandırmadır. Önemli sanal kayıtarma davranışlarında bulunan çalışanlar, yetişkinlerin girebildiği siteleri ziyaret etme, kumar/bahis oyunlarının olduğu siteleri ziyaret etme ve yasa dışı sitelere girme gibi davranışlar sergilemektedir. Önemsiz sanal kayıtarma davranışlarında bulunan çalışanlar ise, daha çok e-postalarını kontrol etme, sosyal medya hesaplarında vakit geçirme, haber sitelerini ziyaret etme gibi davranışlar sergilemektedir (Blanchard ve Henle, 2008:1067).

Sanal kaytarmanın bir diğer sınıflandırması Li ve Chung tarafından yapılmıştır. Bu sınıflandırma; sosyal işlev, enformasyonel işlev, eğlence işlevi ve sanal duygusal işlev olarak dört gruba ayrılmıştır. Sosyal işlev, interneti sosyal çevre ile iletişimi sağlamak için kullanmak; enformasyonel işlev, interneti daha çok bilgi edinmek amacıyla kullanmak; eğlence işlevi, interneti zaman geçirmek için kullanmak ve sanal duygusal işlev ise interneti

kumar oynamak, chat yapmak için kullanmak şeklinde tanımlanmaktadır (Li ve Chung, 2006: 1069). Bir başka sınıflandırmaya göre ise sanal kayıtma beş gruba ayrılmıştır. Bu sınıflandırmaya göre sanal kayıtma; satın alma ve kişisel ticari etkinlikler, bilgi tarama ve görüntüleme, kişilerarası iletişim, interaktif eğlence ve zaman geçirme, kişisel veri indirme şeklindedir (Mahatanankoon vd., 2004:95).

3. YÖNTEM

Yapılan bu çalışmada, 2010-2021 yılları arasında sanal kayıtma konusunda hazırlanmış olan lisansüstü tezlerin çeşitli parametreler doğrultusunda incelenerek bibliyometrik özelliklerinin belirlenmesi amaçlanmıştır. Sanal kayıtma konusundaki literatürün özelliklerinin ortaya konulması ve bu konuda çalışma yapacak olan araştırmacılara kolaylık sağlaması çalışmanın bir diğer amacını oluşturmaktadır. Bununla birlikte, sanal kayıtma konusu ile ilgili literatür incelenmiş ve bu konuda daha önce bibliyometrik açıdan hiçbir çalışmanın olmadığı görülmüştür. Bu nedenle, yapılan bu çalışmanın güncel veriler sunması, ilgili literatürdeki boşluğu doldurması ve araştırmacılara yol göstermesi bakımından önemli olduğu düşünülmektedir.

Akademisyenler açısından bir konunun özelliklerinin bilinmesi, o konuyla ilgili yapılmış olan araştırmaların incelenmesi, yazar görüşlerinin değerlendirilmesi ve konunun durumunun anlaşılması kabul gören bir yaklaşımdır. Bir konuyla ilgili literatürün araştırılması ve özelliklerinin belirlenmesi o konu hakkında araştırma yapacak olan yazarlara fikir sunması bakımından önemlidir. Böylece, ortaya çıkan sorunlara araştırmacılar tarafından çözüm önerileri getirilmesinin önü açılmaktadır. Bu da ilgili konunun ve bağlı olduğu bilim dalının gelişmesine yarar sağlamaktadır (İçöz ve Kozak, 1999:9; Kozak, 2001:26; İnce vd., 2017:118).

Bibliyometrik analiz, birçok araştırmacı tarafından birçok bilim dalında kullanılan bir analiz tekniğidir. Bibliyometrik analiz ile bilimsel anlamda yapılan araştırmaların yapılarını ve içeriğini tanımlayabilmek amaçlanmaktadır (Pendlebury, 2008:2). Buna göre bibliyometrik analiz; belirli bir alanda daha önceden yapılmış olan araştırmaların derinlemesine incelenmesini sağlamak, ilgili literatürün gelişmesine ve yenilenmesine imkân tanımak, konunun literatürdeki etkisini artırmayı amaçlamak ve niteliklerini belirleyerek konu hakkında daha çok sayıda araştırma yapılmasına fayda sağlayabilmek için kullanılan bir analiz tekniği olarak tanımlanmaktadır (Borgman ve Furner, 2005:2; Palmer vd., 2005:176; Hall, 2011:16).

Çalışmada, tezlerin düzeyi, yazım dili, hazırlandığı üniversite, hazırlandığı yıl, danışman akademik unvanı, anabilim dalı, yayınlandığı enstitü, konusu, sayfa sayısı, kullanılan anahtar kelime sayısı, yöntemi, örneklem grubu, örneklem sayısı, kaynakça sayısı ve kaynakça türü gibi parametreler analiz edilmiştir. Bu parametreleri belirleyebilmek için daha önceden yapılmış olan çalışmalardan (Özel ve Kozak, 2012; Aydın, 2017; Alımanoğlu ve Ayazlar, 2017; Akkaşoğlu vd., 2019; Aydın ve Aksöz, 2019; Çelik, 2019; Polat Üzümcü, 2019; Albayrak ve Tüzünkan, 2020; Bahçeci ve Yılmaz, 2020) yararlanılmıştır.

Çalışmada incelenen tezler Yüksek Öğretim Kurulu Tez Merkezi'nin (YÖKTEZ) internet veri tabanından elde edilmiştir. Tezler taranırken tarama terimi kısmına "sanal kayıtma" ve "siber aylıklık" terimleri yazılmıştır. Bununla beraber, aranacak alan, izin durumu ve tez türü kısımlarında tümü seçeneği seçilmiş ve tarama yapılmıştır. Tarama sonucunda toplam 71 teze ulaşılmıştır. Daha sonra izin durumu kısmında izinli seçeneği seçilmiş ve tekrar tarama yapılmıştır. Buna göre, bütün tezlerin izinli olduğu görülmüş ve çalışma erişime açık olan 71 tez üzerinden yürütülmüştür. Güvenirliği sağlamak amacıyla tezler 01.05.2021-23.05.2021 tarihleri arasında kontrol edilmiş ve hiçbir değişikliğin olmadığı görülmüştür. Buna göre, elde edilen veriler Microsoft Excel 2013 programında analiz edilmiş ve frekans ile yüzde dağılımları şeklinde sunulmuştur. Yapılan bu çalışma, sanal kayıtma konusu ile ilgili hazırlanan lisansüstü tezlerin incelenmesiyle sınırlandırılmıştır. Ayrıca, çalışmada analiz edilen tezlerin sadece YÖKTEZ'in internet veri tabanındaki tezlerden elde edilmesi araştırmacının bir diğer sınırlılığını oluşturmaktadır. Bu kapsamda, çalışmanın amacı doğrultusunda aşağıdaki sorulara yanıtlar aranmıştır.

1. Sanal kayıtma konusunda hazırlanan lisansüstü tezlerin düzeyi nedir?
2. Sanal kayıtma konusunda hazırlanan lisansüstü tezlerin yazım dili nedir?
3. Sanal kayıtma konusunda hazırlanan lisansüstü tezlerin üniversitelere göre dağılımı nasıldır?
4. Sanal kayıtma konusunda hazırlanan lisansüstü tezlerin yıllara göre dağılımı nasıldır?

5. Sanal kayıtma konusunda hazırlanan lisansüstü tezlerin danışman akademik unvan dağılımı nasıldır?
6. Sanal kayıtma konusunda hazırlanan lisansüstü tezlerin ana bilim dallarına göre dağılımı nasıldır?
7. Sanal kayıtma konusunda hazırlanan lisansüstü tezlerin enstitülere göre dağılımı nasıldır?
8. Sanal kayıtma konusunda hazırlanan lisansüstü tezlerin konu dağılımı nasıldır?
9. Sanal kayıtma konusunda hazırlanan lisansüstü tezlerin sayfa sayılarının sayısal dağılımı nasıldır?
10. Sanal kayıtma konusunda hazırlanan lisansüstü tezlerin anahtar kelime sayıları dağılımı nasıldır?
11. Sanal kayıtma konusunda hazırlanan lisansüstü tezlerin araştırma yöntemleri nedir?
12. Sanal kayıtma konusunda hazırlanan lisansüstü tezlerin örneklem grupları nedir?
13. Sanal kayıtma konusunda hazırlanan lisansüstü tezlerin örneklem sayılarının dağılımı nasıldır?
14. Sanal kayıtma konusunda hazırlanan lisansüstü tezlerin kaynakçalarının sayısal dağılımı nasıldır?
15. Sanal kayıtma konusunda hazırlanan lisansüstü tezlerin kaynakça türü nedir?

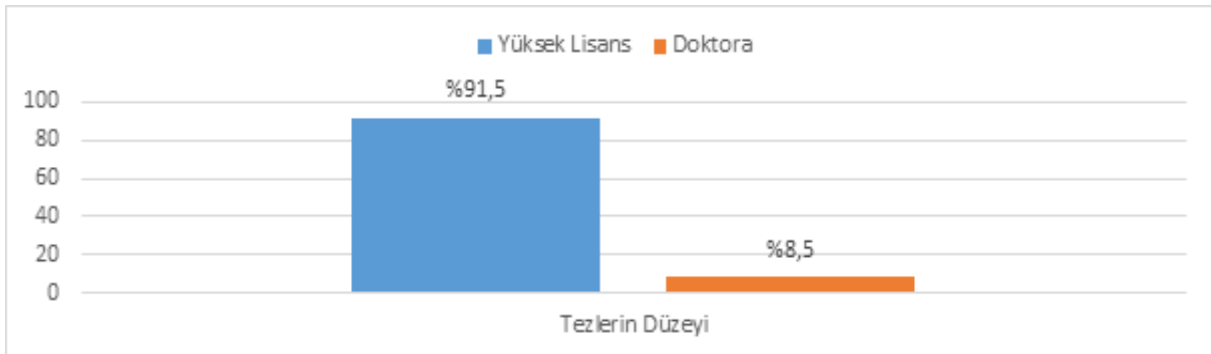
4. BULGULAR

Çalışmanın bu kısmında sanal kayıtma konusunda hazırlanmış olan lisansüstü tezlerin düzeyi, yazım dili, hazırlandığı üniversite, hazırlandığı yıl, danışman akademik düzeyi, anabilim dalı, yayımlandığı enstitü, ana konusu, sayfa sayısı, kullanılan anahtar kelime sayısı, yöntemi, örneklem grubu, örneklem sayısı, kaynakça sayısı ve kaynakça türü ile ilgili bilgiler tablolar halinde sunulmuştur. Sanal kayıtma konusunda hazırlanmış olan lisansüstü tezlerin düzeyleri ile ilgili bilgiler aşağıda Tablo 1’de gösterilmiştir.

Tablo 1: Lisansüstü tezlerin düzeylerine ilişkin bulgular

| Tez Düzeyi | <i>f</i> | % |
|---------------|-----------|--------------|
| Yüksek Lisans | 65 | 91,5 |
| Doktora | 6 | 8,5 |
| Toplam | 71 | 100,0 |

Tablo 1’e göre; sanal kayıtma konusunda hazırlanmış olan lisansüstü tezlerin %91,5’i yüksek lisans düzeyinde %8,5’i doktora düzeyinde hazırlanmıştır. Sanal kayıtma konusunda hazırlanmış olan lisansüstü tezlerin düzeyleri ile ilgili bilgiler aşağıda Grafik 1’de gösterilmiştir.



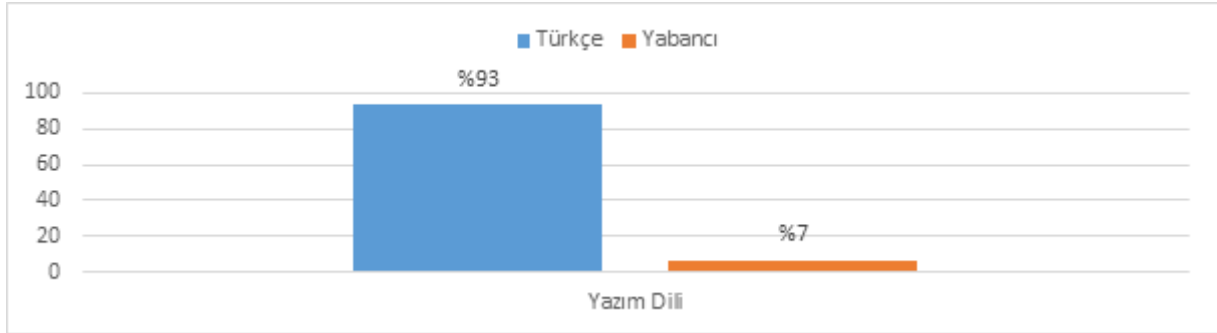
Grafik 1: Lisansüstü tezlerin düzeylerine ilişkin bulgular

Grafik 1’de gösterildiği üzere, hazırlanan lisansüstü tezlerin büyük bir çoğunluğu yüksek lisans düzeyindedir. Sanal kayıtma konusunda hazırlanmış olan lisansüstü tezlerin yazım dili ile ilgili bilgiler aşağıda Tablo 2’de gösterilmiştir.

Tablo 2: Lisansüstü tezlerin yazım diline ilişkin bulgular

| Yazım Dili | Yüksek Lisans | | Doktora | | Toplam | |
|---------------|---------------|--------------|----------|--------------|-----------|--------------|
| | <i>f</i> | % | <i>f</i> | % | <i>f</i> | % |
| Türkçe | 60 | 92,3 | 6 | 100,0 | 66 | 93,0 |
| Yabancı | 5 | 7,7 | -- | -- | 5 | 7,0 |
| Toplam | 65 | 100,0 | 6 | 100,0 | 71 | 100,0 |

Tablo 2'ye göre; sanal kaytarma konusunda hazırlanmış olan lisansüstü tezlerin %93,0'ı Türkçe dilinde, %7,0'ı ise yabancı bir dilde yazılmıştır. Bununla beraber, yüksek lisans düzeyindeki tezlerin %92,3'ü Türkçe dilinde %7,7'si yabancı bir dilde hazırlanırken, doktora düzeyindeki tezlerin tamamı Türkçe dilinde hazırlanmıştır. Sanal kaytarma konusunda hazırlanmış olan lisansüstü tezlerin yazım dili ile ilgili bilgiler aşağıda Grafik 2'de gösterilmiştir.



Grafik 2: Lisansüstü tezlerin yazım diline ilişkin bulgular

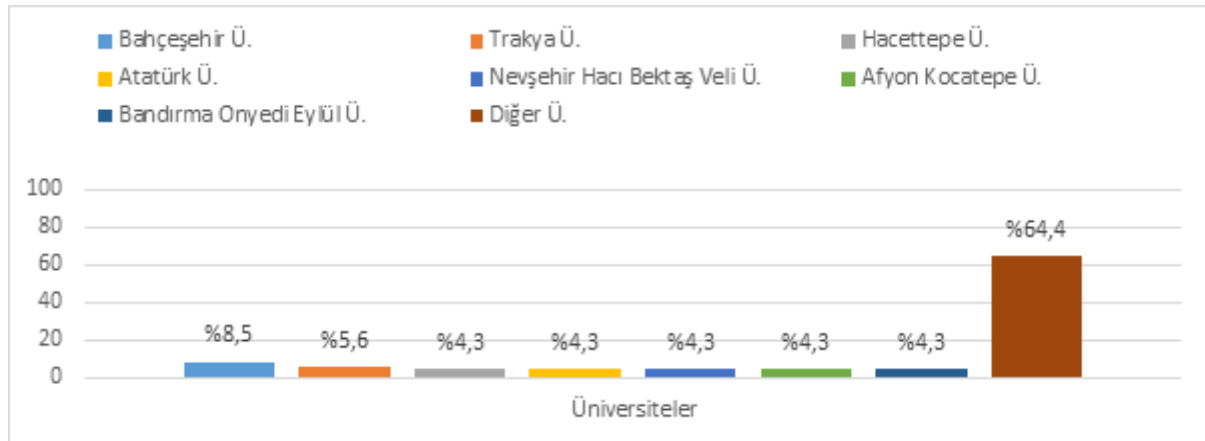
Grafik 2'de gösterildiği üzere, lisansüstü tezlerin çok büyük bir bölümü Türkçe dilinde hazırlanmıştır. Sanal kaytarma konusunda hazırlanmış olan lisansüstü tezlerin hazırlandığı üniversiteler ile ilgili bilgiler aşağıda Tablo 3'te gösterilmiştir.

Tablo 3: Lisansüstü tezlerin hazırlandığı üniversitelere ilişkin bulgular

| Üniversite | <i>f</i> | % | Üniversite | <i>f</i> | % |
|-------------------------------------|----------|-----|--|----------|-----|
| Bahçeşehir Ü. | 6 | 8,5 | Kahramanmaraş Sütçü İmam Ü. | 1 | 1,4 |
| Trakya Ü. | 4 | 5,6 | Munzur Ü. | 1 | 1,4 |
| Hacettepe Ü. | 3 | 4,3 | Balıkesir Ü. | 1 | 1,4 |
| Atatürk Ü. | 3 | 4,3 | Kastamonu Ü. | 1 | 1,4 |
| Nevşehir Hacı Bektaş Veli Ü. | 3 | 4,3 | Düzce Ü. | 1 | 1,4 |
| Afyon Kocatepe Ü. | 3 | 4,3 | Ondokuz Mayıs Ü. | 1 | 1,4 |
| Bandırma Onyedli Eylül Ü. | 3 | 4,3 | İnönü Ü. | 1 | 1,4 |
| Aksaray Ü. | 2 | 2,8 | Yalova Ü. | 1 | 1,4 |
| Fırat Ü. | 2 | 2,8 | Karadeniz Teknik Ü. | 1 | 1,4 |
| İstanbul Sabahattin Zaim Ü. | 2 | 2,8 | Çukurova Ü. | 1 | 1,4 |
| Aydın Adnan Menderes Ü. | 2 | 2,8 | Bilecik Şeyh Edebali Ü. | 1 | 1,4 |
| Süleyman Demirel Ü. | 2 | 2,8 | Manisa Celal Bayar Ü. | 1 | 1,4 |
| Marmara Ü. | 2 | 2,8 | Erciyes Ü. | 1 | 1,4 |
| Eskişehir Osman Gazi Ü. | 2 | 2,8 | Beykent Ü. | 1 | 1,4 |
| Kafkas Ü. | 2 | 2,8 | Ankara Yıldırım Beyazıt Ü. | 1 | 1,4 |
| İstanbul Üniversitesi-Cerrahpaşa Ü. | 2 | 2,8 | Dokuz Eylül Ü. | 1 | 1,4 |
| Pamukkale Ü. | 2 | 2,8 | Alparslan Türkeş Bilim ve Teknoloji Ü. | 1 | 1,4 |
| Yıldız Teknik Ü. | 1 | 1,4 | Selçuk Ü. | 1 | 1,4 |

| | | | | | |
|-------------------|---|-----|------------------------|-----------|--------------|
| Gazi Ü. | 1 | 1,4 | Osmaniye Korkut Ata Ü. | 1 | 1,4 |
| Akdeniz Ü. | 1 | 1,4 | Ortadoğu Teknik Ü. | 1 | 1,4 |
| Cumhuriyet Ü. | 1 | 1,4 | Çağ Ü. | 1 | 1,4 |
| İstanbul Aydın Ü. | 1 | 1,4 | Toplam | 71 | 100,0 |

Tablo 3'e göre; sanal kaytarma konusunda hazırlanmış olan lisansüstü tezlerin %8,5'i Bahçeşehir Üniversitesi, %5,6'sı Trakya Üniversitesi, %4,3'ü Hacettepe Üniversitesi, %4,3'ü Atatürk Üniversitesi, %4,3'ü Nevşehir Hacı Bektaş Veli Üniversitesi, %4,3'ü Afyon Kocatepe Üniversitesi ve %4,3'ü Bandırma Onyedi Eylül Üniversitesi'nde hazırlanmıştır. Sanal kaytarma konusunda hazırlanmış olan lisansüstü tezlerin hazırlandığı üniversiteler ile ilgili bilgiler aşağıda Grafik 3'te gösterilmiştir.



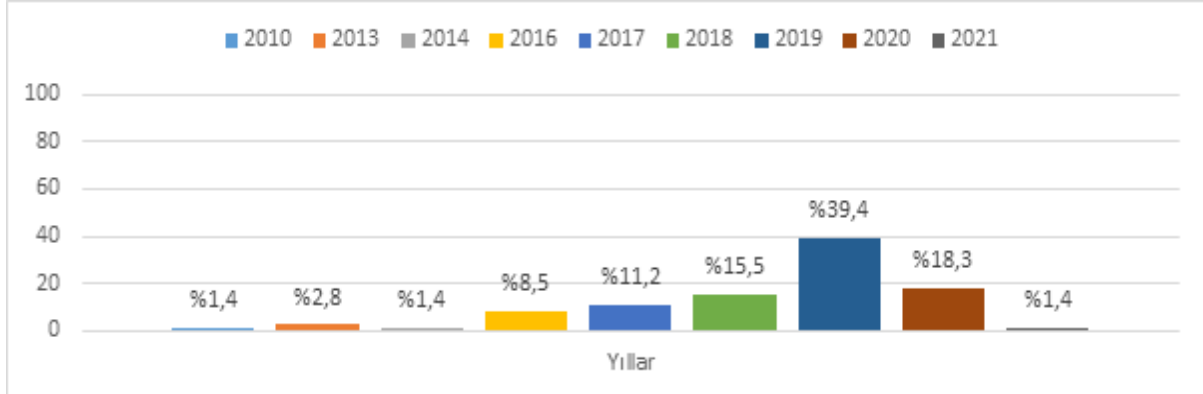
Grafik 3: Lisansüstü tezlerin hazırlandığı üniversitelere ilişkin bulgular

Grafik 3'te gösterildiği üzere, lisansüstü tezler Bahçeşehir Üniversitesi, Trakya Üniversitesi, Hacettepe Üniversitesi, Atatürk Üniversitesi, Nevşehir Hacı Bektaş Veli Üniversitesi, Afyon Kocatepe Üniversitesi ve Bandırma Onyedi Eylül Üniversitesi'nde daha fazla sayıda hazırlanmıştır. Sanal kaytarma konusunda hazırlanmış olan lisansüstü tezlerin hazırlandığı yıllar ile ilgili bilgiler aşağıda Tablo 4'te gösterilmiştir.

Tablo 4: Lisansüstü tezlerin yayınlandığı yıllara ilişkin bulgular

| Yıl | f | % |
|---------------|-----------|--------------|
| 2010 | 1 | 1,4 |
| 2013 | 2 | 2,8 |
| 2014 | 1 | 1,4 |
| 2016 | 6 | 8,5 |
| 2017 | 8 | 11,2 |
| 2018 | 11 | 15,5 |
| 2019 | 28 | 39,4 |
| 2020 | 13 | 18,3 |
| 2021 | 1 | 1,4 |
| Toplam | 71 | 100,0 |

Tablo 4' göre; sanal kaytarma konusunda hazırlanan lisansüstü tezlerin %39,4'ü 2019 yılında, %18,3'ü 2020 yılında, %15,5'i 2018 yılında, %11,2'si 2017 yılında ve %8,5'i 2016 yılında hazırlanmıştır. Sanal kaytarma konusunda hazırlanmış olan lisansüstü tezlerin hazırlandığı yıllar ile ilgili bilgiler aşağıda Grafik 4'te gösterilmiştir.



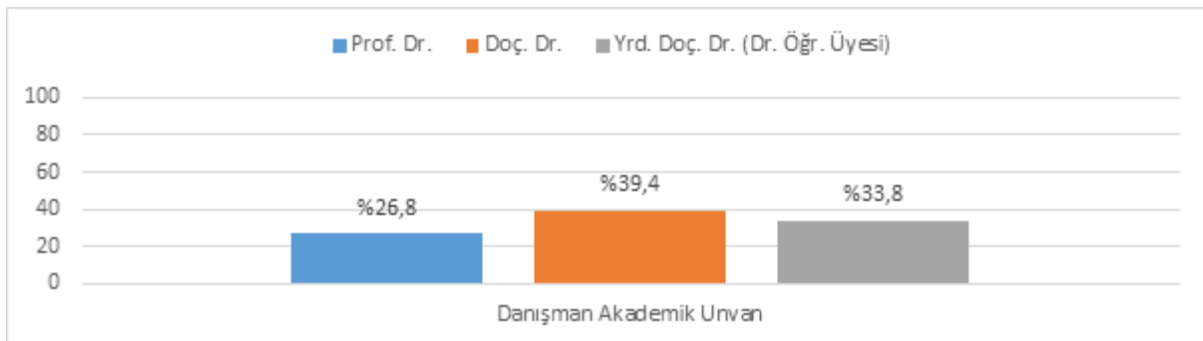
Grafik 4: Lisansüstü tezlerin yayınlandığı yıllara ilişkin bulgular

Grafik 4'te gösterildiği üzere, lisansüstü düzeydeki tezlerin büyük bir bölümü 2016 ile 2020 yılları arasında hazırlanmıştır. Sanal kaytarma konusunda hazırlanmış olan lisansüstü tezlerin danışman akademik unvanları ile ilgili bilgiler aşağıda Tablo 5'te gösterilmiştir.

Tablo 5: Lisansüstü tezlerin danışman akademik unvanlarına ilişkin bulgular

| Danışma Unvan | Yüksek Lisans | | Doktora | | Toplam | |
|----------------------------|---------------|--------------|----------|--------------|-----------|--------------|
| | f | % | f | % | f | % |
| Prof. Dr. | 17 | 26,1 | 2 | 33,3 | 19 | 26,8 |
| Doç. Dr. | 25 | 38,5 | 3 | 50,0 | 28 | 39,4 |
| Yrd. Doç. (Dr. Öğr. Üyesi) | 23 | 35,4 | 1 | 16,7 | 24 | 33,8 |
| Toplam | 65 | 100,0 | 6 | 100,0 | 71 | 100,0 |

Tablo 5'e göre; sanal kaytarma konusunda hazırlanan lisansüstü tezlerin %39,4'ünde Doç. Dr. unvanlı, %33,8'inde Yrd. Doç. (Dr. Öğr. Üyesi) unvanlı ve %26,8'inde ise Prof. Dr. unvanlı akademisyenlerin danışmanlık yaptığı görülmektedir. Bununla beraber, yüksek lisans düzeyindeki tezlerde sırasıyla %38,5 Doç. Dr. unvanlı, %35,4 Yrd. Doç. (Dr. Öğr. Üyesi) unvanlı ve %26,1 Prof. Dr. unvanlı akademisyenler danışmanlık yaparken; doktora düzeyindeki tezlerde sırasıyla %50,0 Doç. Dr. unvanlı, %33,3 Prof. Dr. unvanlı ve %16,7 Yrd. Doç. (Dr. Öğr. Üyesi) unvanlı akademisyenler danışmanlık yapmıştır. Sanal kaytarma konusunda hazırlanmış olan lisansüstü tezlerin danışman akademik unvanları ile ilgili bilgiler aşağıda Grafik 5'te gösterilmiştir.



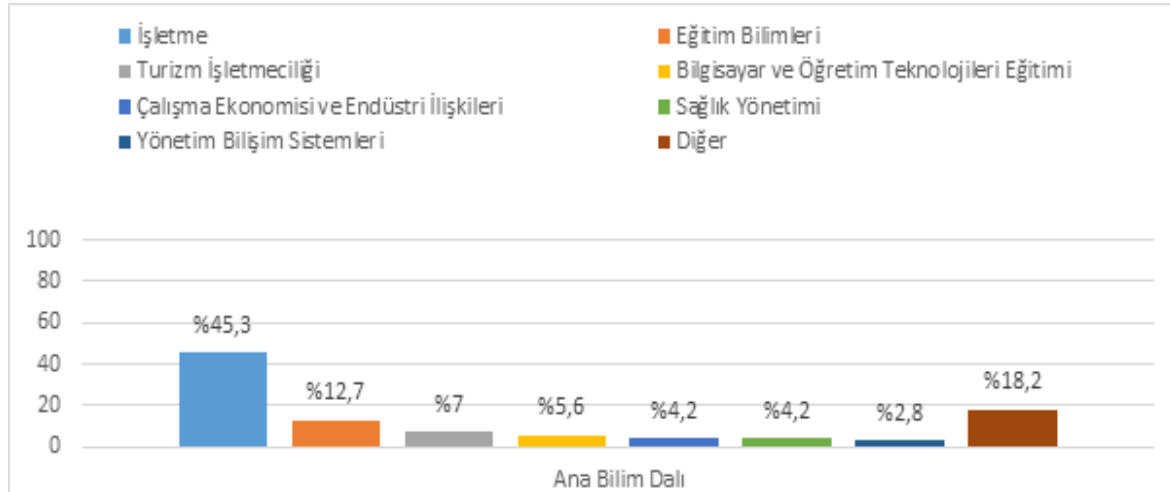
Grafik 5: Lisansüstü tezlerin danışman akademik unvanlarına ilişkin bulgular

Grafik 5'te gösterildiği üzere, hazırlanan lisansüstü tezlere sırasıyla Doç. Dr. unvanlı akademisyenler danışmanlık yapmıştır. Bunu sırasıyla Yrd. Doç. Dr. (Dr. Öğr. Üyesi) ve Prof. Dr. unvanlı akademisyenler izlemektedir. Sanal kaytarma konusunda hazırlanmış olan lisansüstü tezlerin ana bilim dalları ile ilgili bilgiler aşağıda Tablo 6'da gösterilmiştir.

Tablo 6: Lisansüstü tezlerin ana bilim dallarına ilişkin bulgular

| Ana Bilim Dalı | f | % | Ana Bilim Dalı | f | % |
|---|----|------|-----------------------------------|-----------|--------------|
| İşletme | 32 | 45,3 | Eğitim Yön. Teftişi Plan. ve Eko. | 1 | 1,4 |
| Eğitim Bilimleri | 9 | 12,7 | Klinik Psikoloji | 1 | 1,4 |
| Turizm İşletmeciliği | 5 | 7,0 | Turizm ve Otel İşletmeciliği | 1 | 1,4 |
| Bilgisayar ve Öğretim Teknolojileri Eğitimi | 4 | 5,6 | Yiyecek İçecek İşletmeciliği | 1 | 1,4 |
| Çalışma Ekonomisi ve Endüstri İlişkileri | 3 | 4,2 | Turizm İşletmeciliği ve Otelcilik | 1 | 1,4 |
| Sağlık Yönetimi | 3 | 4,2 | Spor Yöneticiliği | 1 | 1,4 |
| Yönetim Bilişim Sistemleri | 2 | 2,8 | Yönetim ve Organizasyon | 1 | 1,4 |
| İlköğretim | 1 | 1,4 | Teknoloji ve Bilgi Yönetimi | 1 | 1,4 |
| Kamu Yönetimi | 1 | 1,4 | Sağlık Kurumları Yönetimi | 1 | 1,4 |
| Eğitim Yönetimi ve Denetimi | 1 | 1,4 | Psikoloji | 1 | 1,4 |
| | | | Toplam | 71 | 100,0 |

Tablo 6'ya göre; sanal kaytarma konusunda hazırlanan lisansüstü tezlerin %45,3'ü İşletme Ana bilim dalında, %12,7'si Eğitim Bilimleri Ana bilim dalında, %7,0'ı Turizm İşletmeciliği Ana bilim dalında hazırlanmıştır. Ayrıca tezlerin %5,6'sı Bilgisayar ve Öğretim Teknolojileri Eğitimi Ana bilim dalında %4,2'si Çalışma Ekonomisi ve Endüstri İlişkileri Ana bilim dalında ve %4,2'si Sağlık Yönetimi Ana bilim dalında hazırlanmıştır. Sanal kaytarma konusunda hazırlanmış olan lisansüstü tezlerin ana bilim dalları ile ilgili bilgiler aşağıda Grafik 6'da gösterilmiştir.



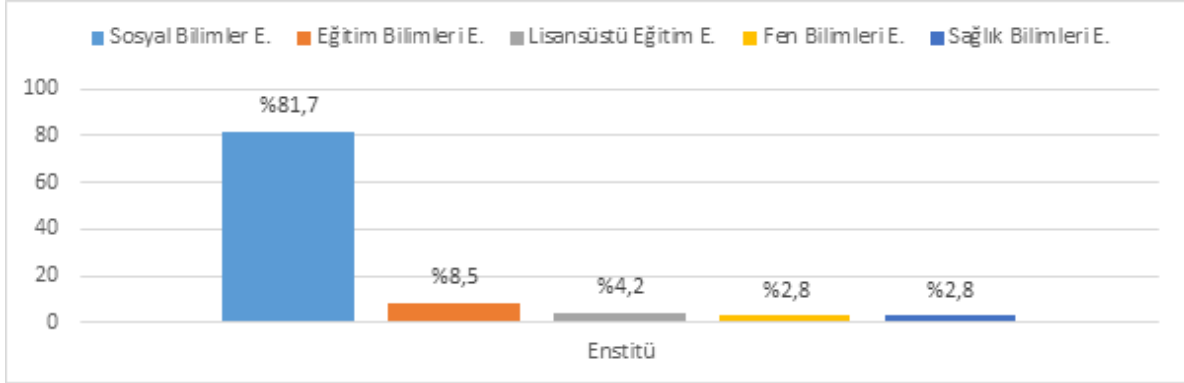
Grafik 6: Lisansüstü tezlerin ana bilim dallarına ilişkin bulgular

Grafik 6'da gösterildiği üzere, lisansüstü tezlerin yarısına yakını İşletme Ana bilim dalında hazırlanmıştır. Sanal kaytarma konusunda hazırlanmış olan lisansüstü tezlerin yayımlandığı enstitü ile ilgili bilgiler aşağıda Tablo 7'de gösterilmiştir.

Tablo 7: Lisansüstü tezlerin yayımlandığı enstitülere ilişkin bulgular

| Enstitü | f | % |
|----------------------|-----------|--------------|
| Sosyal Bilimler E. | 58 | 81,7 |
| Eğitim Bilimleri E. | 6 | 8,5 |
| Lisansüstü Eğitim E. | 3 | 4,2 |
| Fen Bilimleri E. | 2 | 2,8 |
| Sağlık Bilimleri E. | 2 | 2,8 |
| Toplam | 71 | 100,0 |

Tablo 7'ye göre; sanal kaytarma konusunda hazırlanan lisansüstü tezlerin %81,7'si Sosyal Bilimler Enstitüsü, %8,5'i Eğitim Bilimleri Enstitüsü, %4,2'si Lisansüstü Eğitim Enstitüsü, %2,8'i Fen Bilimleri Enstitüsü ve %2,8'i Sağlık Bilimleri Enstitüsü bünyesinde hazırlanmıştır. Sanal kaytarma konusunda hazırlanmış olan lisansüstü tezlerin yayınlandığı enstitü ile ilgili bilgiler aşağıda Grafik 7'de gösterilmiştir.



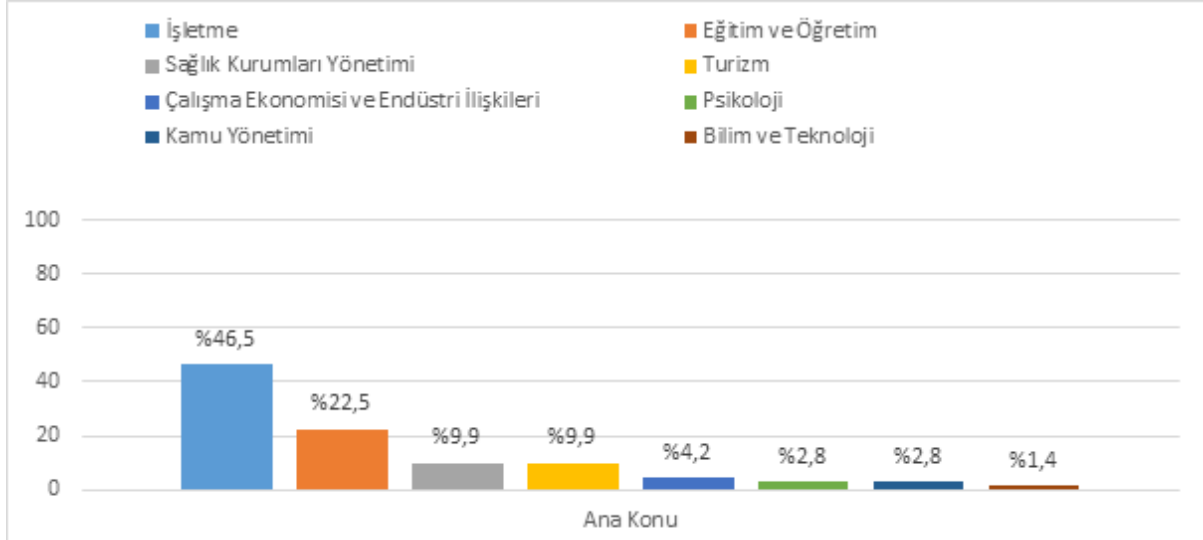
Grafik 7: Lisansüstü tezlerin yayınlandığı enstitülere ilişkin bulgular

Grafik 7'de gösterildiği üzere, lisansüstü tezlerin çok büyük bir bölümü Sosyal Bilimler Enstitüsü bünyesinde hazırlanmıştır. Sanal kaytarma konusunda hazırlanmış olan lisansüstü tezlerin ana konuları ile ilgili bilgiler aşağıda Tablo 8'de gösterilmiştir.

Tablo 8: Lisansüstü tezlerin ana konularına ilişkin bulgular

| Konu | Yüksek Lisans | | Doktora | | Toplam | |
|--|---------------|--------------|----------|--------------|-----------|--------------|
| | f | % | f | % | f | % |
| İşletme | 28 | 43,1 | 5 | 83,3 | 33 | 46,5 |
| Eğitim ve Öğretim | 16 | 24,5 | -- | -- | 16 | 22,5 |
| Sağlık Kurumları Yönetimi | 7 | 10,8 | -- | -- | 7 | 9,9 |
| Turizm | 7 | 10,8 | -- | -- | 7 | 9,9 |
| Çalışma Ekonomisi ve Endüstri İlişkileri | 3 | 4,6 | -- | -- | 3 | 4,2 |
| Psikoloji | 2 | 3,1 | -- | -- | 2 | 2,8 |
| Kamu Yönetimi | 2 | 3,1 | -- | -- | 2 | 2,8 |
| Bilim ve Teknoloji | -- | -- | 1 | 16,7 | 1 | 1,4 |
| Toplam | 65 | 100,0 | 6 | 100,0 | 71 | 100,0 |

Tablo 8'e göre; sanal kaytarma konusunda hazırlanan lisansüstü tezlerin %46,5'i İşletme, %22,5'i Eğitim ve Öğretim, %9,9'u Sağlık Kurumları Yönetimi ve %9,9'u Turizm ana konularında hazırlanmıştır. Bununla beraber, yüksek lisans düzeyindeki tezlerin %43,1'i İşletme, %24,5'i Eğitim ve Öğretim, %10,8'i Sağlık Kurumları Yönetimi, %10,8'i Turizm ana konularında hazırlanırken; doktora düzeyindeki tezlerin ise %83,3'ü İşletme ve %16,7'si Bilim ve Teknoloji ana konularında hazırlanmıştır. Sanal kaytarma konusunda hazırlanmış olan lisansüstü tezlerin ana konuları ile ilgili bilgiler aşağıda Grafik 8'de gösterilmiştir.



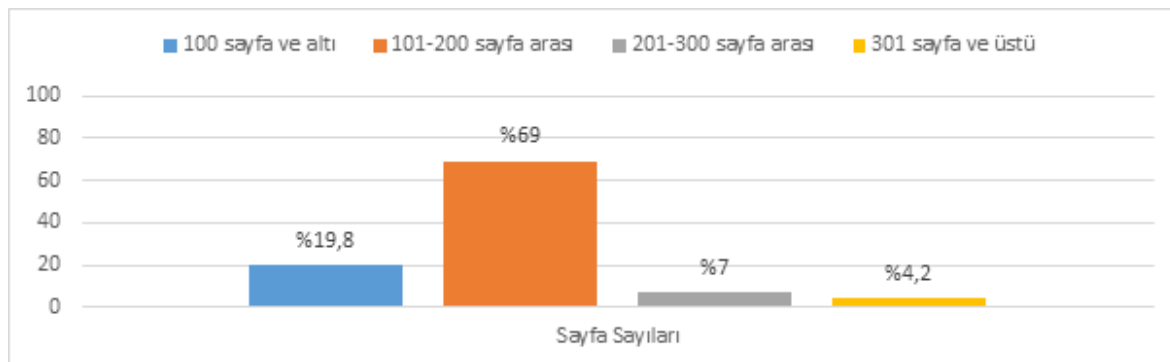
Grafik 8: Lisansüstü tezlerin ana konularına ilişkin bulgular

Grafik 8’de gösterildiği üzere, lisansüstü tezlerin yarısına yakını işletme ana konusunda hazırlanmıştır. Bunu sırasıyla; Eğitim ve Öğretim Sağlık Kurumları Yönetimi ve Turizm ana konuları izlemektedir. Sanal kaytarma konusunda hazırlanmış olan lisansüstü tezlerin sayfa sayıları ile ilgili bilgiler aşağıda Tablo 9’da gösterilmiştir.

Tablo 9: Lisansüstü tezlerin sayfa sayılarına ilişkin bulgular

| Sayfa Sayısı | Yüksek Lisans | | Doktora | | Toplam | |
|---------------------|---------------|--------------|----------|--------------|-----------|--------------|
| | <i>f</i> | % | <i>f</i> | % | <i>f</i> | % |
| 100 sayfa ve altı | 14 | 21,5 | -- | -- | 14 | 19,8 |
| 101-200 sayfa arası | 46 | 70,8 | 3 | 50,0 | 49 | 69,0 |
| 201-300 sayfa arası | 3 | 4,6 | 2 | 33,3 | 5 | 7,0 |
| 301 sayfa ve üstü | 2 | 3,1 | 1 | 16,7 | 3 | 4,2 |
| Toplam | 65 | 100,0 | 6 | 100,0 | 71 | 100,0 |

Tablo 9’a göre; sanal kaytarma konusunda hazırlanan lisansüstü tezlerin %69,0’ı 101-200 sayfa arasında, %19,8’i 100 sayfa ve altında, %7,0’ı 201-300 sayfa arasında ve %4,2’si 301 sayfa ve üzerinde hazırlanmıştır. Bununla beraber, yüksek lisans düzeyindeki tezlerin %70,8’i 101-200 sayfa arasında, %21,5’i 100 sayfa ve altında hazırlanırken; doktora düzeyindeki tezlerin %50,0’ı 101-200 sayfa arasında, %33,3’ü ise 201-300 sayfa arasında hazırlanmıştır. Sanal kaytarma konusunda hazırlanmış olan lisansüstü tezlerin sayfa sayıları ile ilgili bilgiler aşağıda Grafik 9’da gösterilmiştir.



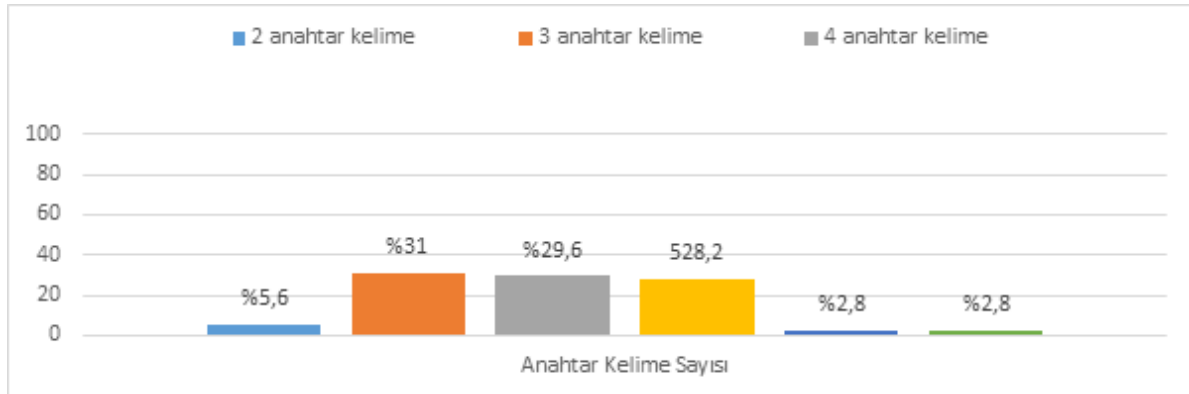
Grafik 9: Lisansüstü tezlerin sayfa sayılarına ilişkin bulgular

Grafik 9'da gösterildiği üzere, lisansüstü tezlerin yarısından fazlası 101-200 sayfa aralığında hazırlanmıştır. Ayrıca hazırlanan tezlerin çok az bir bölümü 301 sayfa ve üzerindedir. Sanal kaytarma konusunda hazırlanmış olan lisansüstü tezlerde kullanılan anahtar kelime sayıları ile ilgili bilgiler aşağıda Tablo 10'da gösterilmiştir.

Tablo 10: Lisansüstü tezlerde kullanılan anahtar kelime sayılarına ilişkin bulgular

| Anahtar Kelime Sayısı | Yüksek Lisans | | Doktora | | Toplam | |
|-----------------------|---------------|--------------|----------|--------------|-----------|--------------|
| | f | % | f | % | f | % |
| 2 anahtar kelime | 4 | 6,2 | -- | -- | 4 | 5,6 |
| 3 anahtar kelime | 20 | 30,8 | 2 | 33,3 | 22 | 31,0 |
| 4 anahtar kelime | 18 | 27,6 | 3 | 50,0 | 21 | 29,6 |
| 5 anahtar kelime | 20 | 30,8 | -- | -- | 20 | 28,2 |
| 6 anahtar kelime | 2 | 3,1 | -- | -- | 2 | 2,8 |
| 7 anahtar kelime | 1 | 1,5 | 1 | 16,7 | 2 | 2,8 |
| Toplam | 65 | 100,0 | 6 | 100,0 | 71 | 100,0 |

Tablo 10'a göre; sanal kaytarma konusunda hazırlanan lisansüstü tezlerin %31,0'ında 3 anahtar kelime, %29,6'sında 4 anahtar kelime, %28,2'sinde 5 anahtar kelime kullanılmıştır. Bununla beraber, yüksek lisans düzeyindeki tezlerin %30,8'inde 3 anahtar kelime, %30,8'inde 5 anahtar kelime ve %27,6'sında 4 anahtar kelime kullanılırken; doktora düzeyindeki tezlerin %50,0'ında 4 anahtar kelime, %33,3'ünde 3 anahtar kelime ve %16,7'sinde ise 7 anahtar kelime kullanılmıştır. Sanal kaytarma konusunda hazırlanmış olan lisansüstü tezlerde kullanılan anahtar kelime sayıları ile ilgili bilgiler aşağıda Grafik 10'da gösterilmiştir.



Grafik 10: Lisansüstü tezlerde kullanılan anahtar kelime sayılarına ilişkin bulgular

Grafik 10'da gösterildiği üzere, lisansüstü tezlerin büyük bir bölümü 3 anahtar kelime, 4 anahtar kelime ve 5 anahtar kelime kullanılarak hazırlanmıştır. Sanal kaytarma konusunda hazırlanmış olan lisansüstü tezlerde kullanılan yöntem ile ilgili bilgiler aşağıda Tablo 11'de gösterilmiştir.

Tablo 11: Lisansüstü tezlerde kullanılan yöntemlere ilişkin bulgular

| Yöntem | Yüksek Lisans | | Doktora | | Toplam | |
|---------------|---------------|--------------|----------|--------------|-----------|--------------|
| | f | % | f | % | f | % |
| Nicel | 63 | 96,9 | 5 | 83,3 | 68 | 95,8 |
| Karma | 2 | 3,1 | -- | -- | 2 | 2,8 |
| Nitel | -- | -- | 1 | 16,7 | 1 | 1,4 |
| Toplam | 65 | 100,0 | 6 | 100,0 | 71 | 100,0 |

Tablo 11'e göre; sanal kaytarma konusunda hazırlanan lisansüstü tezlerin %95,8'inde nicel araştırma yöntemi, %2,8'inde karma araştırma yöntemi ve %1,4'ünde nitel araştırma yöntemi kullanılmıştır. Bununla beraber, yüksek lisans düzeyindeki tezlerin %96,9'unda nicel araştırma yöntemi ve %3,1'inde karma araştırma yöntemi

kullanılırken; doktora düzeyindeki tezlerin %83,3'ünde nicel araştırma yöntemi ve %16,7'sinde nitel araştırma yöntemi kullanılmıştır. Sanal kaytarma konusunda hazırlanmış olan lisansüstü tezlerde kullanılan yöntem ile ilgili bilgiler aşağıda Grafik 11'de gösterilmiştir.



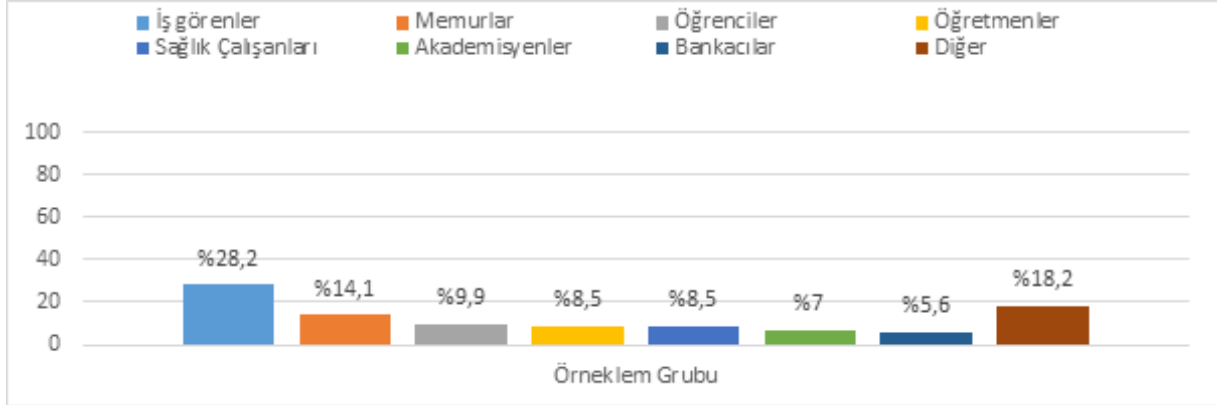
Grafik 11: Lisansüstü tezlerde kullanılan yöntemlere ilişkin bulgular

Grafik 11'de gösterildiği üzere, hazırlanan lisansüstü tezlerin tamamına yakınında nicel araştırma yöntemi kullanılmıştır. Karma ve nitel araştırma yönteminden ise çok az sayıda yararlanılmıştır. Sanal kaytarma konusunda hazırlanmış olan lisansüstü tezlerde kullanılan örneklem grubu ile ilgili bilgiler aşağıda Tablo 12'de gösterilmiştir.

Tablo 12: Lisansüstü tezlerde kullanılan örneklem gruplarına ilişkin bulgular

| Örneklem Grubu | Yüksek Lisans | | Doktora | | Toplam | |
|------------------------------------|---------------|--------------|----------|--------------|-----------|--------------|
| | <i>f</i> | % | <i>f</i> | % | <i>f</i> | % |
| İş görenler | 19 | 29,2 | 1 | 16,7 | 20 | 28,2 |
| Memurlar | 9 | 13,8 | 1 | 16,7 | 10 | 14,1 |
| Öğrenciler | 7 | 10,8 | -- | -- | 7 | 9,9 |
| Öğretmenler | 6 | 9,2 | -- | -- | 6 | 8,5 |
| Sağlık Çalışanları | 6 | 9,2 | -- | -- | 6 | 8,5 |
| Akademisyenler | 4 | 6,2 | 1 | 16,7 | 5 | 7,0 |
| Bankacılar | 2 | 3,1 | 2 | 33,2 | 4 | 5,6 |
| Öğretmenler + Yöneticiler | 3 | 4,6 | -- | -- | 3 | 4,2 |
| Akademisyenler + İdari Personeller | 3 | 4,6 | -- | -- | 3 | 4,2 |
| Memurlar + İş görenler | 2 | 3,1 | -- | -- | 2 | 2,8 |
| Yöneticiler + İş görenler | 2 | 3,1 | -- | -- | 2 | 2,8 |
| Yöneticiler | 2 | 3,1 | -- | -- | 2 | 2,8 |
| Dosya İncelemesi | -- | -- | 1 | 16,7 | 1 | 1,4 |
| Toplam | 65 | 100,0 | 6 | 100,0 | 71 | 100,0 |

Tablo 12'ye göre; sanal kaytarma konusunda hazırlanan tezlerin %28,2'sinde iş görenler, %14,1'inde memurlar, %9,9'unda öğrenciler, %8,5'inde öğretmenler, %8,5'inde sağlık çalışanları, %7,0'ında akademisyenler ve %5,6'sında bankacılar örneklem olarak seçilmiştir. Bununla beraber, yüksek lisans düzeyindeki tezlerin %29,2'sinde iş görenler, %13,8'inde memurlar ve %10,8'inde öğrenciler örneklem olarak seçilmiştir. Doktora düzeyindeki tezlerin ise %33,2'sinde bankacılar, %16,7'sinde iş görenler, %16,7'sinde memurlar, %16,7'sinde akademisyenler ve %16,7'sinde dosya incelemesi örneklem olarak seçilmiştir. Sanal kaytarma konusunda hazırlanmış olan lisansüstü tezlerde kullanılan örneklem grubu ile ilgili bilgiler aşağıda Grafik 12'de gösterilmiştir.



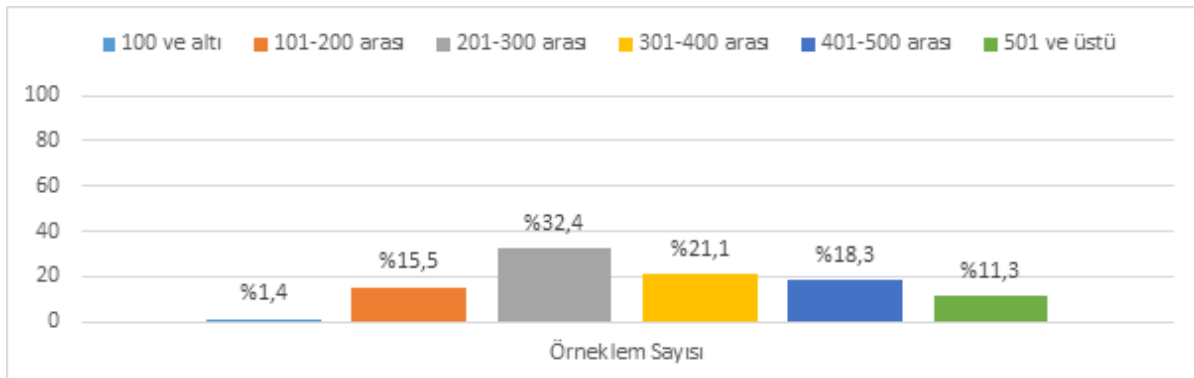
Grafik 12: Lisansüstü tezlerde kullanılan örneklem gruplarına ilişkin bulgular

Grafik 12’de gösterildiği üzere, hazırlanan lisansüstü tezlerin yarısında yakınında örneklem grubu olarak iş görenler ve memurlar tercih edilmiştir. Sanal kaytarma konusunda hazırlanmış olan lisansüstü tezlerde kullanılan örneklem sayıları ile ilgili bilgiler aşağıda Tablo 13’te gösterilmiştir.

Tablo 13: Lisansüstü tezlerde kullanılan örneklem sayılarına ilişkin bulgular

| Örneklem Sayısı | Yüksek Lisans | | Doktora | | Toplam | |
|-----------------|---------------|--------------|----------|--------------|-----------|--------------|
| | <i>f</i> | % | <i>f</i> | % | <i>f</i> | % |
| 100 ve altı | -- | -- | 1 | 16,7 | 1 | 1,4 |
| 101-200 arası | 11 | 16,9 | -- | -- | 11 | 15,5 |
| 201-300 arası | 21 | 32,4 | 2 | 33,3 | 23 | 32,4 |
| 301-400 arası | 14 | 21,5 | 1 | 16,7 | 15 | 21,1 |
| 401-500 arası | 11 | 16,9 | 2 | 33,3 | 13 | 18,3 |
| 501 ve üstü | 8 | 12,3 | -- | -- | 8 | 11,3 |
| Toplam | 65 | 100,0 | 6 | 100,0 | 71 | 100,0 |

Tablo 13’e göre; sanal kaytarma konusunda hazırlanan tezlerin %32,4’ünde 201-300 arasında, %21,1’inde 301-400 arasında, %18,3’ünde 401-500 arasında, %15,5’inde 101-200 arasında ve %11,3’ünde 501 ve üzerinde örneklem kullanılmıştır. Bununla beraber, yüksek lisans düzeyindeki tezlerin %32,4’ünde 201-300 arasında, %21,5’inde 301-400 arasında örneklem kullanılırken; doktora düzeyindeki tezlerin %33,3’ünde 201-300 arasında, %33,3’ünde 401-500 arasında örneklem kullanılmıştır. Sanal kaytarma konusunda hazırlanmış olan lisansüstü tezlerde kullanılan örneklem sayıları ile ilgili bilgiler aşağıda Grafik 13’te gösterilmiştir.



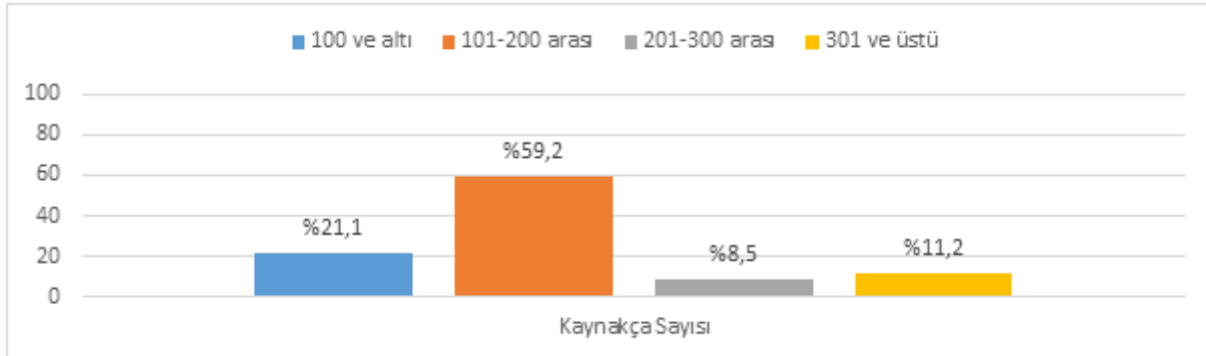
Grafik 13: Lisansüstü tezlerde kullanılan örneklem sayılarına ilişkin bulgular

Grafik 13'te gösterildiği üzere, hazırlanan lisansüstü tezlerin çoğunda 201-300 arasında örneklem kullanılmıştır. Bunu sırasıyla; 301-400 arası, 401-500 arası ve 101-200 arası örneklem izlemektedir. Sanal kaytarma konusunda hazırlanmış olan lisansüstü tezlerde kullanılan kaynakça sayıları ile ilgili bilgiler aşağıda Tablo 14'te gösterilmiştir.

Tablo 14: Lisansüstü tezlerde kullanılan kaynakça sayılarına ilişkin bulgular

| Kaynakça Sayısı | Yüksek Lisans | | Doktora | | Toplam | |
|-----------------|---------------|--------------|----------|--------------|-----------|--------------|
| | <i>f</i> | % | <i>f</i> | % | <i>f</i> | % |
| 100 ve altı | 15 | 23,1 | -- | -- | 15 | 21,1 |
| 101-200 arası | 40 | 61,5 | 2 | 33,3 | 42 | 59,2 |
| 201-300 arası | 5 | 7,7 | 1 | 16,7 | 6 | 8,5 |
| 301 ve üstü | 5 | 7,7 | 3 | 50,0 | 8 | 11,2 |
| Toplam | 65 | 100,0 | 6 | 100,0 | 71 | 100,0 |

Tablo 14'e göre; sanal kaytarma konusunda hazırlanan tezlerin %59,2'sinde 101-200 arasında, %21,1'inde 100 ve altında, %11,2'sinde 301 ve üzerinde, %8,5'inde 201-300 arasında kaynakça kullanılmıştır. Bununla beraber, yüksek lisans düzeyindeki tezlerin %61,5'inde 101-200 arasında, %23,1'inde 100 ve altında kaynakça kullanılırken; doktora düzeyindeki tezlerin %50,0'ında 301 ve üzerinde %33,3'ünde ise 101-200 arasında kaynakça kullanılmıştır. Sanal kaytarma konusunda hazırlanmış olan lisansüstü tezlerde kullanılan kaynakça sayıları ile ilgili bilgiler aşağıda Grafik 14'te gösterilmiştir.



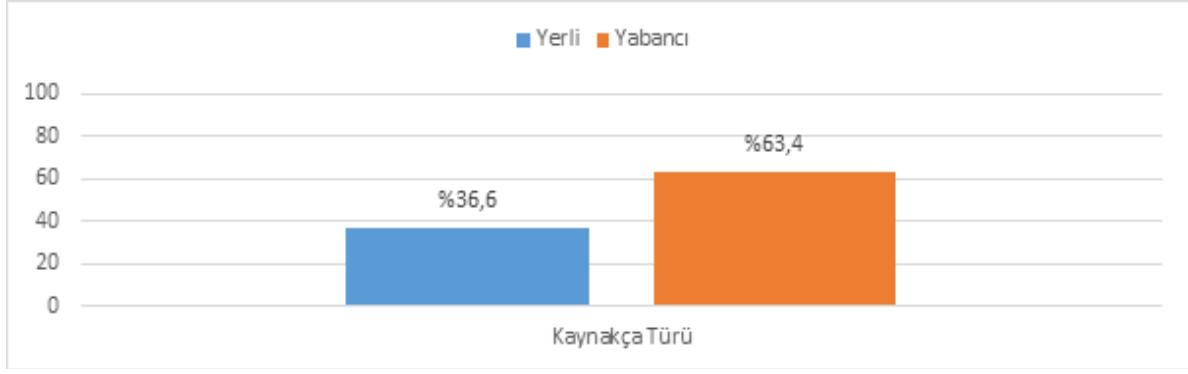
Grafik 14: Lisansüstü tezlerde kullanılan kaynakça sayılarına ilişkin bulgular

Grafik 14'te gösterildiği üzere, lisansüstü tezlerin yarısından fazlası 101-200 arasında kaynak kullanılarak hazırlanmıştır. Sanal kaytarma konusunda hazırlanmış olan lisansüstü tezlerde kullanılan kaynakça türü ile ilgili bilgiler aşağıda Tablo 15'te gösterilmiştir.

Tablo 15: Lisansüstü tezlerde kullanılan kaynakça türüne ilişkin bulgular

| Kaynakça Türü | Yüksek Lisans | | Doktora | | Toplam | |
|---------------|---------------|--------------|----------|--------------|-----------|--------------|
| | <i>f</i> | % | <i>f</i> | % | <i>f</i> | % |
| Yerli | 26 | 40,0 | -- | -- | 26 | 36,6 |
| Yabancı | 39 | 60,0 | 6 | 100,0 | 45 | 63,4 |
| Toplam | 65 | 100,0 | 6 | 100,0 | 71 | 100,0 |

Tablo 15'e göre; sanal kaytarma konusunda hazırlanan tezlerin %63,4'ünde yabancı kaynak, %36,6'sında ise yerli kaynak daha fazla kullanılmıştır. Bununla beraber, yüksek lisans düzeyindeki tezlerin %60,0'ında yabancı kaynak, %40,0'ında ise yerli kaynak daha fazla kullanılırken; doktora düzeyindeki tezlerin tamamında yabancı kaynak daha fazla kullanılmıştır. Sanal kaytarma konusunda hazırlanmış olan lisansüstü tezlerde kullanılan kaynakça türü ile ilgili bilgiler aşağıda Grafik 15'te gösterilmiştir.



Grafik 15: Lisansüstü tezlerde kullanılan kaynakça türüne ilişkin bulgular

Grafik 15'te gösterildiği üzere, hazırlanan lisansüstü tezlerin çoğunluğunda yabancı kaynak kullanımının yerli kaynak kullanımına göre daha fazla olduğu görülmektedir.

5.SONUÇ

Ulusal literatürdeki sanal kaytarma konusu ile ilgili hazırlanmış olan lisansüstü tezlerin analiz edildiği bu çalışmada, sanal kaytarma konusuna yönelik literatürün gelişmesini sağlamak ve genel özelliklerini ortaya çıkarmak amaçlanmıştır. Sanal kaytarma davranışlarının daha yaygın hale gelmesiyle beraber bu konu araştırmacıların dikkatlerini bu yöne çevirmesine sebep olmuş ve günümüzde daha fazla çalışılan konular arasına girmiştir.

Yapılan analiz neticesinde, sanal kaytarma konusunda hazırlanan tezlerin çok büyük bir bölümünün yüksek lisans düzeyinde olduğu ve doktora düzeyinde daha az sayıda tezin hazırlandığı görülmüştür. Bununla beraber, hazırlanan lisansüstü tezlerin yazım dillerinin çoğunluğu Türkçe dilindedir. Ayrıca yabancı dilde hazırlanan tezlerin hiçbiri doktora düzeyinde değildir. Lisans eğitiminden başlayarak temel seviyede yabancı bir dil eğitiminin verildiği üniversitelerde lisansüstü öğrencilerin yabancı dil probleminin olduğu bir gerçektir. Bunun yanı sıra, öğrencilerin eğitim dilinin Türkçe olması dolayısıyla ortaya çıkan bu sonucun normal olduğu söylenebilir.

Tezlerin hazırlandığı üniversiteler incelendiğinde, en çok tezin Bahçeşehir Üniversitesi'nde daha sonra ise Trakya Üniversitesi'nde hazırlandığı ortaya çıkmıştır. Bunları sırasıyla; Hacettepe Üniversitesi, Atatürk Üniversitesi, Nevşehir Hacı Bektaş Veli Üniversitesi, Afyon Kocatepe Üniversitesi ve Bandırma Onyed Eylül Üniversitesi izlemektedir. Burada dikkat çeken nokta bir vakıf üniversitesi olmasına rağmen en fazla tezin Bahçeşehir Üniversitesi'nde hazırlanmasıdır. Bu durumun nedeninin, tezlere danışmanlık yapan akademisyenlerin yönlendirmeleriyle mi olduğu yoksa öğrencilerin kendi tercihleri doğrultusunda mı olduğu bilinmemektedir.

Araştırma sonuçlarına göre, YÖKTEZ'in internet veri tabanına göre sanal kaytarma konusunda hazırlanan ulaşılabilir ilk tez 2010 yılına aittir. Bu konuda hazırlanan tez sayılarının ilerleyen yıllarda kademeli arttığı görülmektedir. Konunun 2018 yılından sonra çok fazla çalışıldığı ve en çok tezin 2019 yılında hazırlandığı görülmüştür. Bu durum, teknolojik gelişmelerin ve internet kullanımının son yıllarda daha yaygın olmasıyla paralellik göstermektedir. Bu sonuç, sanal kaytarma davranışlarının artmasıyla birlikte araştırmacıların bu konuya yönelmelerini doğrular niteliktedir.

Lisansüstü düzeyde hazırlanan tezlere en fazla Doç. Dr. unvanlı akademisyenlerin danışmanlık yaptığı görülmüştür. Bu durum, yüksek lisans düzeyinde ve doktora düzeyinde ayrı ayrı incelendiğinde yine Doç. Dr. unvanlı akademisyenlerin daha fazla olduğu görülmüştür. Araştırma kapsamında elde edilen bir diğer sonuç, hazırlanan tezlerin yarıya yakınının işletme ana bilim dalında hazırlanmış olmasıdır. Bunu sırasıyla; Eğitim Bilimleri ana bilim dalı, Turizm İşletmeciliği ana bilim dalı ve Bilgisayar ve Öğretim Teknolojileri Eğitimi ana bilim dalı izlemektedir. Sanal kaytarmanın teknoloji, internet ve çalışanlar ile ilgili olduğu bilinmektedir. Buradan hareketle, işletme, turizm ve eğitim alanlarında insan ilişkilerinin, bilgisayar alanında ise internet kullanımının yoğun olduğu göz önüne alındığında tezlerin bu ana bilim dallarında hazırlanmasının normal olduğu söylenebilir.

Sanal kaytarma konusunda hazırlanan tezlerin büyük çoğunluğu Sosyal Bilimler Enstitüsü bünyesinde hazırlanmıştır. Tezlerin ana konularına bakıldığında çoğunluğunun İşletme olduğu görülmektedir. Bunu sırasıyla; Eğitim ve Öğretim, Sağlık Kurumları Yönetimi ve Turizm ana konuları izlemektedir. Bu sonuç, seçilen ana konuların ana bilim dallarını ve bunları bünyesinde barındıran enstitüleri doğrular niteliktedir. Yani, sanal kaytarma konusunun işletme, eğitim, sağlık ve turizm ana konularıyla birlikte çalışıldığı anlaşılmaktadır.

Araştırma sonuçlarına göre, hazırlanan tezlerin yarısından fazlasının 101-200 sayfa aralığında olduğu görülmektedir. Bu durum, yüksek lisans ve doktora düzeyinde de aynı şekildedir. Sanal kaytarma konusunda hazırlanan tezlerde ağırlıklı olarak üç, dört ve beş anahtar kelime kullanılmıştır. Araştırma kapsamında incelenen yüksek lisans ve doktora düzeyindeki tezlerde araştırma yöntemi olarak nicel araştırmaların daha çok tercih edildiği görülmüştür. Nicel araştırma yönteminde veri toplarken en fazla anket tekniğinden yararlanılmaktadır. Bu doğrultuda, anket tekniğinin daha kolay olduğu ve verilerin bilgisayar destekli programlar aracılığıyla analiz edildiği göz önüne alındığında bu yöntemin daha fazla tercih edildiği düşünülmektedir. Nitel ve karma araştırma yöntemlerinin çok az sayıda kullanılmış olmasının nedeni, araştırma yöntemlerinin çok iyi anlaşılmamış olması veya farklı sebepler dolayısıyla olabilir. Bu nedenle, danışmanlık yapan akademisyenlerin öğrencilere bu konuda daha fazla bilgi sahibi olmaları için teşvik etmeleri önerilmektedir.

Lisansüstü tez hazırlayan araştırmacıların doğru örneklem seçmesi hem araştırmanın niteliği hem de güvenilirliği açısından önemlidir. Çalışma kapsamında değerlendirilen yüksek lisans düzeyindeki tezlerde örneklem grubu olarak iş görenlerin tercih edildiği ve bunu sırasıyla; memurların, öğrencilerin, öğretmenlerin, sağlık çalışanlarının ve akademisyenlerin izlediği görülmüştür. Doktora düzeyindeki tezlerde ise en fazla bankacılar tercih edilmiştir. Ortaya çıkan bu sonuca göre; seçilen ana konular ile örneklem gruplarının birbirini desteklediği söylenebilir. Örneklem gruplarının ağırlıklı olarak iş görenler, memurlar, öğrenciler ve öğretmenlerden seçilmesi nicel araştırma yöntemlerinin daha fazla kullanıldığını doğrular niteliktedir. Seçilen bu örneklem gruplarının genel olarak kolay ulaşılabilir olması araştırmacıları bu duruma itmiş olabilir. Örneklem sayılarına bakıldığında ise daha çok 201-300 arasında olduğu görülmektedir. Bu durum, yüksek lisans ve doktora düzeyindeki tezlerde benzer şekildedir. Örneklem sayısının fazla olması araştırmanın geçerliği ve güvenilirliği açısından önemlidir. Bu nedenle, lisansüstü tez hazırlayacak olan araştırmacıların örneklem sayılarını fazla tutmaları daha güvenilir sonuçlar almalarını sağlayacaktır.

Akademik çalışmalarda kullanılan kaynakça sayıları o çalışmanın niteliğinin belirlenmesindeki önemli unsurlardan birisidir. İncelenen lisansüstü tezlerde genel olarak 101-200 arasında kaynak kullanıldığı görülmüştür. Ayrıca, yüksek lisans düzeyindeki tezlerde kaynak kullanımı 101-200 kaynak arasında iken doktora düzeyindeki tezlerde ise 301 kaynak ve üzerindedir. Bu durum, doktora düzeyindeki tezlerin yüksek lisans düzeyindeki tezlere göre daha nitelikli olduğunu göstermektedir. Bu nedenle, yüksek lisans düzeyinde nitelikli bir tez hazırlamak isteyen araştırmacılara daha fazla kaynaktan yararlanmaları önerilmektedir. Böylece yazılan tezlerin daha özgün olacağı düşünülmektedir. Analiz edilen tezlerde yabancı kaynak kullanımının hem yüksek lisans düzeyinde hem de doktora düzeyinde ağırlıklı olduğu görülmüştür. Hatta doktora düzeyinde hazırlanan tezlerin tamamında yabancı kaynak kullanımı ağırlıktadır. Buradan, danışmanlık yapan akademisyenlerin öğrencileri bu konuda teşvik etmiş ve yönlendirmiş olabileceği sonucuna ulaşılabilir. Bu da öğrencilerin bakış açılarını daha da geliştirmelerine yardımcı olacak bir durum olarak görülmektedir.

Sonuç olarak, sanal kaytarma konusu araştırmacılar tarafından yeni ve önemli bir konu olarak görülmektedir. Bu nedenle son yıllarda fazlaca üzerinde çalışılmaya başlanmıştır. Sanal kaytarma konusunda bibliyometrik açıdan çalışacak olan araştırmacılara bu konuda yazılmış olan makalelerin ve bildirilerin incelenmesi önerilebilir. Çünkü sanal kaytarma konusunda daha önce yapılmış bibliyometrik bir çalışmanın olmaması ve bu çalışmada lisansüstü tezlerin ele alınması makale ve bildiri incelemelerini kıymetli hale getirmektedir. Ayrıca, sanal kaytarma konusunda bibliyometrik açıdan çalışacak olan araştırmacılara farklı parametreleri de analiz içine katarak daha derin bir inceleme yapmaları önerilebilir. Böylelikle, sanal kaytarma konusunda çalışacak olan araştırmacıların eksik olan yönleri daha net görmeleri sağlanabilir.

KAYNAKÇA

- Afacan Fındıklı, M. (2016). "Sanal Kaytarma ve İş Performansı İlişkisi: Sağlık ve Tekstil Sektörü Çalışanlarının Karşılaştırılması", *International Journal of Social Inquiry*, 9/1, 33-62.
- Akkaşoğlu, S., Akyol, C., Ulama, Ş. ve Zengin, B. (2019). "Tarım Turizmine Yönelik Hazırlanan Lisansüstü Tezlerin Bibliyometrik Analizi", *Journal of Tourism and Gastronomy Studies*, 7/2, 1193-1218.
- Aksoy, V. (2015). "İnternet Bağımlılığı ve Sosyal Ağ Kullanım Düzeylerinin Fen Lisesi Öğrencilerinin Demografik Özelliklerine Göre Değişimi ve Akademik Başarılarına Etkisi", *Akademik Sosyal Araştırmalar Dergisi*, 3/19, 365-383.
- Alan, H. (2019). "Sosyal Ağ Kullanımı Yoğunluğu ve Sanal Kaytarma Davranışları: Üniversite Öğrencileri Üzerine Bir İnceleme", *Çağdaş Yönetim Bilimleri Dergisi*, 6/2, 112-129.
- Albayrak, A. ve Tüzünkan, D. (2020). "Kırsal Turizm ve Türlerine Yönelik Hazırlanan Lisansüstü Tezlerin Bibliyometrik Analizi", *Turkish Studies-Social*, 15/1, 845-859.
- Alımanoğlu, Ç. ve Ayazlar, G. (2017). "Türkiye'de Kırsal Turizm Konulu Lisansüstü Tez Çalışmaları Üzerine Bibliyometrik Bir İnceleme (2003-2016)", *International Rural Tourism and Development Journal*, 1/1, 6-12.
- Aydın, B. (2017). "Yükseköğretim Kurulu Tez Merkezinde (Yöktez) Yiyecek İçecek İşletmeciliği Alanında Kayıtlı Bulunan Tezlerin Bibliyometrik Analizi", *Journal of Multidisciplinary Academic Tourism*, 2/1, 23-38.
- Aydın, B. ve Aksöz, E. O. (2019). "Destinasyon Alanında Yayınlanmış Lisansüstü Tezlerin Bibliyometrik Profili", *Journal of Tourism and Gastronomy Studies*, 7/1, 615-636.
- Bahçeci, V. ve Yılmaz, Ö. D. (2020). "Ulusal Deniz Turizmi Sempozyumlarında Sunulan Bildirilerin Bibliyometrik Analizi", *Denizcilik Fakültesi Dergisi*, (Özel Sayı), 85-102.
- Bayer, N. (2021). "Hemşirelerde Sanal Kaytarma Davranışının İncelenmesi: Bir Özel Hastane Örneği", *Türk Fen ve Sağlık Dergisi*, 2/1, 139-145.
- Borgman, C. L. ve Furner, J. (2005). "Scholarly Communication and Bibliometrics", *Annual Review of Information Science and Technology*, (36), 2-72.
- Bostan, S. ve Filiz, M. (2020). "Sağlık Çalışanlarının Sanal Kaytarma Etkinlikleri ve Süreleri", *Süleyman Demirel Üniversitesi Vizyoner Dergisi*, 11/EK, 29-41.
- Blanchard, A. L. ve Henle, C. A. (2008). "Correlates of Different Forms of Cyberloafing: the Role of Norms and External Locus of Control", *Computer in Human Behavior*, 24/3, 1067-1084.
- Block, W. (2001). "Cyberslacking, Business Ethics and Managerial Economics", *Journal of Business Ethics*, 33/3, 225-231.
- Çelik, S. (2019). "Turizm Alanında Liderlik Konusu İle İlgili Hazırlanmış Tezlere Yönelik Bibliyometrik Bir Analiz", *Journal of Academic Value Studies*, 5/4, 516-527.
- Çizmecici, E. ve Deniz, S. (2016). "Özel Sağlık Kuruluşlarında İş Dışı Amaçlarla İnternet Kullanımı", *Akademik Sosyal Araştırmalar Dergisi*, 4/32, 213-224.
- Doorn, O. V. N. (2011). *Cyberloafing: A Multi-Dimensional Construct Placed in a Theoretical Framework*, (Unpublished Master Thesis), Eindhoven University of Technology.
- Erdem, A. T. (2020). "Sanal Kaytarma Davranışının İş Performansına Etkisinde İşe Bağlılığın Aracı Rolüne Yönelik Bilişim Sektöründe Bir Araştırma", *İşletme Araştırmaları Dergisi*, 12/4, 3843-3858.
- Flynn, N. (2001). *E-Policy Handbook: Designing and Implementing Effective E-Mail, Internet and Software Policies*, 1. Baskı, Saranac Lake: AMACOM Books.
- Foster, M. (2001). "Be Alert to the Signs of Employee Internet Addiction", *National Public Accountant*, (46), 39-40.
- Gezer, H. B. ve Barutçu, E. (2020). "Sanal Kaytarma ile İş Tatmini Arasındaki İlişkiye Yönelik Bir Araştırma", *İnternet Uygulamaları ve Yönetimi Dergisi*, 11/1, 35-48.
- Gülduran, Ç. A. ve Perçin, N. Ş. (2020). "Beş Büyük Kişilik Özelliğinin Sanal Kaytarma Davranışı ve İş Performansı Üzerindeki Etkisi: Otel İşletmelerinde Bir Araştırma", *Düzce Üniversitesi Sosyal Bilimler Enstitüsü Dergisi*, 10/1, 37-56

- Güripek, E., Uzun, C., ve Pektaş, Ç. (2020). "The Effect of Psychological Contract on Cyber-Loafing Behavior: Case of Travel Agencies", *Journal of Recreation and Tourism Research*, 7/1, 77-91.
- Hall, C. M. (2011). "Publish or Perish? Bibliometric Analysis, Journal Ranking and the Assessment of Research Quality in Tourism", *Tourism Management*, 32/1, 16-27.
- İçöz, O. ve Kozak, N. (1999). "Turizm İşletmeciliği Dergisi'nin Turizm Literatürüne Katkısı Hakkında Bir İnceleme", *Anatolia: Turizm Araştırmaları Dergisi*, 10/2, 9-17.
- İnce, M., Gül, H. ve Bozyiğit, S. (2017). "Türkiye'de Turizm Pazarlaması Konusunda Yazılan Lisansüstü Tezlerin İçerik Analizi Yöntemiyle İncelenmesi: 1990-2016", *MANAS Sosyal Araştırmalar Dergisi*, 6/5, 113-130.
- İşçi, E., Taştan, S. B. ve Tuğlu, A. (2013). "İşyerinde Yalnızlık ve Örgütsel Adalet Algısının Sanal Kaytarmaya (Cyberloafing) Etkisinin Değerlendirilmesi: Özel Hastane Çalışanları Örneği", *13. Ulusal İşletmecilik Kongresi Bildiri Kitabı*, 1-19.
- Jia, H. H. (2008). *Relationships Between The Big Five Personality Dimensions and Cyberloafing Behaviour*, (Unpublished Doctorate Thesis), Southern Illinois University.
- Johns, G. (2006). "The Essential Impact of Context on Organizational Behavior", *Academy of Management Review*, 32/2, 386-408.
- Karaca, A. ve Karaca, B. (2019). "Sağlık Çalışanlarının Sanal Kaytarma Davranışları ile Örgütsel Özdeşleşme Düzeyleri Arasındaki İlişkinin İncelenmesi: Bir Kamu Hastanesi Örneği", *Ankara Sağlık Hizmetleri Dergisi*, 18/1, 27-39.
- Karataş, A. ve Avcı, S.B. (2017). "Kamu Kurumlarında Sanal Kaytarma Olgusunun Değerlendirilmesi", *Süleyman Demirel Üniversitesi İktisadi ve İdari Bilimler Fakültesi Dergisi*, 22/Kayfor15 Özel Sayısı, 2321-2346.
- Kozak, N. (2001). "Türkiye'de Turizm Pazarlaması Literatürünün Gelişim Süreci: 1972-1998 Yılları Arasında Hazırlanmış Lisansüstü Tez Çalışmaları Üzerine Biyo-Bibliyografik Bir İnceleme", *Anatolia: Turizm Araştırmaları Dergisi*, 12/1, 26-33.
- Köse, S., Oral, L. ve TÜresin, H. (2012). "İş Yaşamında Sosyal Kolaylaştırma Kavramı ve Sanal Kaytarma ile İlişkisi: Araştırma Görevlileri Üzerinde Bir Araştırma", *Sosyal ve Beşeri Bilimler Dergisi*, 4/1, 287-295.
- Kuznek, E. ve Güzel, B. (2019). "Sanal Kaytarma ve İş Performansı İlişkisi: Kuşaklar Teorisi Yaklaşımı", *İşletme Araştırmaları Dergisi*, 11/4, 2729-2746.
- Liberman, B. S., McKenna, G. K. ve Buffardi, L. E. (2011). "Employee Job Attitudes and Organizational Characteristics as Predictors of Cyberloafing", *Computers in Human Behavior*, (27), 2192-2199.
- Li, S. M. ve Chung, T. M. (2006). "Internet function and Internet Addictive Behavior", *Computers in Human Behavior*, 22/6, 1067-1071.
- Lim, Vivien K. G. (2002). "The it Way of Loafing on the Job: Cyberloafing, Neutralizing and Organizational Justice", *Journal of Organizational Behavior*, (23), 675-694.
- Lim, V. K. G. Teo, T. S. H. (2005). "Prevalence, Perceived Seriousness, Justification and Regulation of Cyberloafing in Singapore: An Exploratory Study", *Information & Management*, (42), 1081-1093.
- Mahatanankoon P., Anandarajan M. ve Igbaria M. (2004). "Development of a Measure of Personal Web Usage in the Workplace" *Cyberpsychology & Behaviour*, 7/1, 93-104.
- Oravec, J. A. (2002). "Constructive Approaches to Internet Recreation in the Workplace", *Communications of the ACM*, 45/1, 60-63.
- Örücü, E. ve Yıldız, H. (Ocak 2014). "İşyerinde Kişisel İnternet ve Teknoloji Kullanımı: Sanal Kaytarma", *Ege Akademik Bakış / Ege Academic Review*, 14/1, 99-114.
- Örücü, E. ve Aksoy, M. (2018). "Sanal Kaytarma Ve Beş Büyük Kişilik Özelliği Arasındaki İlişkiye Yönelik Bir Araştırma", *Pamukkale Üniversitesi Sosyal Bilimler Enstitüsü Dergisi*, (30), 265-282.
- Örücü, E. ve Özüdoğru, M. (2018). "Örgütsel Güven ile Sanal Kaytarma Davranışları Arasındaki İlişkinin Belirlenmesine Yönelik Bir Araştırma", *Adnan Menderes Üniversitesi Sosyal Bilimler Enstitüsü Dergisi*, 5/3, 66-80.

- Örücü, E. ve Hasırcı, I. (2021). "Organizasyonlarda Sinizm ile Sanal Kaytarma Davranışı İlişkisinde Çalışan Yaşının Düzenleyici Etkisi", *Yönetim ve Ekonomi*, 28/1, 23-43.
- Özdem, G. ve Demir, A. (2015). "Okul Yöneticilerinde Sanal Kaytarma Davranışı", *Mersin Üniversitesi Eğitim Fakültesi Dergisi*, 11/3, 1029-1042.
- Özel, Ç. H. ve Kozak, N. (2012). "Turizm Pazarlaması Alanının Bibliyometrik Profili (2000-2010) ve Bir Atıf Analizi Çalışması", *Türk Kütüphaneciliği*, 26/4, 715-733.
- Özkalp, E., Aydın, U. ve Tekeli, S. (Mart 2012). "Sapkın Örgütsel Davranışlar ve Çalışma Yaşamında Yeni Bir Olgu: Sanal Kaytarma (Cyberloafing) ve İş İlişkilerine Etkileri", *Çimento Endüstrisi İşverenleri Sendikası Dergisi*, 26/2, 18-33.
- Palmer, L., A, Sese, A. ve Montano, J. J. (2005). "Tourism and Statistics: Bibliometric Study 1998-2002", *Annals of Tourism Research*, 32/1, 167-178.
- Pendlebury, D. A. (2008). *White Paper Using Bibliometrics in Evaluating Research*, Research Department, Thomson Reuters: USA Philadelphia.
- Polat Üzümcü, T. (2019). "Turizm Eğitimi Alanına Yönelik Bibliyometrik Bir Çalışma" *Türk Turizm Araştırmaları Dergisi*, 3/4, 1433-1449.
- Stanton, J.M. (2002). "Company Profile of the Frequent Internet User", *Communications of The ACM*, 45/1, 55-59.
- Vitak, J., Crouse, J. ve Larose, R. (2011). "Personal Internet Use at Work: Understanding Cyberslacking", *Computers in Human Behavior*, 27/5, 1751-1759.
- Wallace, P. (2004). *The Internet in The Workplace: How New Technology is Transforming Work*, 1. Baskı, Cambridge University Press: New York.
- Whitty, M. T. ve Carr, A. N. (2006). "New Rules in the Workplace: Applying Object-Relations Theory to Explain Problem Internet and Email Behavior in the Workplace", *Computers in Human Behavior*, 22/2, 235- 250.
- Yağcı, M. ve Yüceler, A. (2016). "Kavramsal Boyutlarıyla Sanal Kaytarma", *International Journal of Social Science and Education Research*, 2/2, 531-540.
- Yıldız, H., Yıldız, B. ve Ateş, H. (2015). "Sanal Kaytarma Davranışlarının Sergirilmesinde Örgütsel Adalet Algısının Rolü Var mıdır?", *Bilgi Ekonomisi ve Yönetimi Dergisi*, 10/2, 55-66.

Beyan ve Açıklamalar (Disclosure Statements)

1. Bu çalışmanın yazarları, araştırma ve yayın etiği ilkelerine uyduklarını kabul etmektedirler (The authors of this article confirm that their work complies with the principles of research and publication ethics).
2. Yazarlar tarafından herhangi bir çıkar çatışması beyan edilmemiştir (No potential conflict of interest was reported by the authors).
3. Bu çalışma, intihal tarama programı kullanılarak intihal taramasından geçirilmiştir (This article was screened for potential plagiarism using a plagiarism screening program).