

0-6 Yaş Grubu Çocuk Kullanıcılar İçin Otel Odası Tasarımı

Hotel Room Design For 0-6 Age Group Children Users

Doç. Dr. Didem ERTEN BİLGİÇ

ORCID: 0000-0002-6304-8648 ◆ Kocaeli Üniversitesi, Mimarlık ve Tasarım Fakültesi ◆
didemerten@gmail.com

Elif KÜÇÜK

ORCID: 0000-0001-5121-607X ◆ Kocaeli Üniversitesi, Sosyal Bilimler Enstitüsü, Yüksek Lisans
Öğrencisi ◆ elifkucuk27@gmail.com

Özet

Turizmin hemen her çeşidinin aktif olmasına imkân sağlayan koşullar Türkiye’de mevcuttur. Bununla birlikte yerli turizm ülke ekonomisi için önemli bir yere sahip olmuştur. Türkiye’deki genel hane halkı istatistikleri incelendiğinde görülüyor ki yerli turist potansiyelini oluşturanlar çoğunlukla çocuklu ailelerdir. Bu da otellerin pazarlama politikaları doğrultusunda “çocuk dostu” veya “bebek dostu otel” konseptlerinin ortaya çıkmasına sebep olmaktadır. Son yıllarda rekabet unsuru haline gelerek ön plana çıkartılan çocuk dostu etiketine sahip oteller incelendiğinde otel odalarında çocuk ergonomisine uygun tasarım yapılmadığı büyük çoğunlukla aktivite merkezlerine önem verildiği gözlenmektedir. Bu çalışmada; benlik duygusunun gelişimi için kritik yıllar olarak kabul edilen 0-6 yaş aralığındaki bebek ve çocukların bir otel odasındaki gereksinimleri ve bu gereksinimleri karşılamaya yönelik tasarım ölçütleri belirlenmiştir. Sonrasında 5 adet bebek ve çocuk dostu etiketine sahip otel örnek olarak seçilerek, belirlenen ölçütlere göre irdelenmiştir.

Anahtar Kelimeler: Otel Tasarımı, Çocuk Dostu Otel, Bebek Dostu Otel, İç Mekân Tasarımı

Abstract

Conditions for almost all types of tourism activities are available in Turkey. Along with this, domestic tourism has an important place in the country's economy. When the general household statistics in Turkey are examined, it is seen that families with children constitute the main potential for domestic tourism. This leads to "child-friendly hotel" or "baby-friendly hotel" concepts in the marketing policies of hotels. When the hotels with the "child-friendly" label, which have become competitive in recent years, are examined, it is observed that the hotel rooms are not designed following child ergonomics, and mostly, the activity centers are given importance. In this study, the needs of infants and children between the ages of 0-6, which are considered critical years for the development of self-awareness, and design criteria to meet these needs have been determined. Afterward, five hotels with a "baby and child friendly" label were selected as an example, scrutinized according to the determined criteria.

Keywords: Hotel Design, Kid Friendly Hotel, Baby Friendly Hotel, Interior Design

Giriş

Çocuk, her toplumda geleceğin yapılandırılması için büyük bir öneme sahiptir. Bu sebeple çocuklar ebeveynleri tarafından özenle büyütülürler, zihinsel ve fiziksel gelişimleri olabildiğince desteklenir. Ev ortamında çocuklarına her türlü imkânı ve korunaklı mekân çözümlerini sağlamaya çalışan aileler tatil seçimlerini de çocuklarının istek ve ihtiyaçları doğrultusunda yapmaktadırlar.

Türk aile yapısında çocuğun mutluluğu ebeveynin mutluluğunun üstünde tutulur ve konaklayacakları otellerde çocukları için düşünülmüş, tasarlanmış unsurların varlığı çocukların mutluluğu için önemlidir. Örneğin “Otel Olanaklarının Çocuklu Aileler Üzerindeki Tercih Edilme Nedenlerine Yönelik Değerlendirme” çalışması kapsamında Arıkan ve Öztürk’ün yaptığı ankette “Tatile çıkma kararımızda çocuklarımızın etkisi önemlidir” yargısına katılımcıların %48’i “katılıyorum”, %44’ü

Received/Gönderim Tarihi: 02.06.2021 | Accepted/Kabul Tarihi : 26.01.2022 | Published/Yayın Tarihi : 30.03.2022

“kesinlikle katılıyorum” cevabı vermiştir. Aynı çalışmada “Çocuk dostu veya aile oteli konseptli otelleri tercih ederiz” yargısına %72’lik kısım katılmaktadır. Bu anket verileri bu makale konusunun önemini ortaya koymakta ve desteklemektedir (Arıkan & Öztürk, 2018).

TÜİK 2020 yılı verileri incelendiğinde Türkiye’deki 16.050.444 kişilik çekirdek aileden oluşan hane halkından 12.722.789’unun çocuklu ailelerden oluştuğu görülmektedir (TÜİK, 2020). Bu oranla birlikte yukarıda bahsedilen yüzdeler de göz önüne alındığında otellerde çocuklar için yapılan özel düzenlemeler müşteriler tarafından tercih edilme sebebi olmaktadır denilebilir. Fakat özel düzenleme olarak bahsedilen sadece çocuk havuzları, kaydıraklar ya da restoranlarda bulundurulmuş mama sandalyeleri değildir. Çocukların ev ortamının güvenli ve moral ortamına ihtiyaç duydukları otel odaları, özenle tasarlanması gereken en önemli mekanlardır.

Amaç ve Yöntem

Bu çalışmanın amacı çocuk dostu olarak tanımlanmış otel odalarının 0-6 yaş grubu çocuk ergonomisi açısından tasarım ölçütlerinin mevcut örneklerden gözlemlerle irdelemeler yaparak belirlenmesidir. 0-6 yaş grubu, bebeklikten itibaren ortalama 6 yaşında ebeveyninden bağımsız kişisel gereksinimlerini karşılamaya başlayana kadarki süreçte özel olarak düşünülme gerektiren yaş grubu olması nedeniyle yapılan çalışmada yaş sınırı bağlamında tercih edilmiştir.

Amaca yönelik yöntem olarak öncelikle literatür araştırması yapılarak 0-6 yaş grubu ve aileleri için otel odası tasarım ölçütlerine ilişkin kuramsal veri tabanı oluşturulmuştur. Daha sonra deneysel alan olarak Türkiye’de en çok kullanılan tur operatörünün en yüksek puanlı bebek ve çocuk dostu 10 otelinden ilk 5’i incelenmek üzere seçilmiş ve belirlenen ölçütlerle bu otel odalarının iç mekân tasarımları karşılaştırılmıştır.

0-6 Yaş Arası Çocukluk Dönemi

Gelişim dönemi; tek hücre halinden başlayıp yaşamın son evresine kadar devam eden süreç olarak adlandırılır. Bu süreç içinde bireyde çeşitli özellikler ortaya çıkar. Bu özelliklerin belirli olgunluğa ulaştığı zaman dilimleri de farklıdır. Bu zamanlamalara göre gelişim dönemi yaş gruplarına göre sınıflandırılır (Aral & Baran, 2011). Çalışmada örnek inceleme grubu olarak seçilen 0-6 yaş aralığı; okul öncesi dönem olarak da adlandırılan, çocuğun fiziksel, zihinsel, sosyal, psikolojik, dil ve motor gelişiminin yaşandığı evredir. Özellikle benlik duygusunun gelişimi için kritik yıllar olarak kabul edildiğinden, birey olarak yetişkinlerle eşit haklara sahip olduklarını hissetmeleri çok önemlidir. Bu sınıflandırmaya göre 0-6 yaş; yaşamın ilk 3 yılını kapsayan bebeklik ve 3-6 yaş arası ilk çocukluk (oyun) dönemi şeklinde ikiye ayrılır. Mekân tasarımı, odanın kullanıcısı olan çocuğun bu yaş aralıklarına göre şekillendirilmelidir (Erten Bilgiç, 2015).

Bebeklik dönemi büyüme hızının en üst düzeyde olduğu dönemdir. Yeni doğduğu zaman tamamen bakıma muhtaç olan bebek sırasıyla oturmaya, emeklemeye, ayakta durmaya ve yürümeye başlar ve sonra 3 yaşına kadar bunlarda ustalaşır (Aral & Baran, 2011).

İlk çocukluk (oyun) dönemi büyüme hızının bebeklik dönemine kıyasla daha yavaş olduğu fakat hareket (koşma, atlama, yakalama vb.) ve öz bakım (tuvalet, giyinme) gibi becerilerin edinildiği önemli bir evredir, 3-6 yaş arasını kapsamaktadır (Aral & Baran, 2011).

Çocuk Dostu Otel ve Tasarım Ölçütleri

Çocukluk dönemi, toplumların geleceğini yapılandırmada önemli bir dönemdir. Bu sebeple araştırma konusu olarak çokça tercih edilir. Güncel olarak tanımı *küçük yaşta kız veya erkektir*. Dost

ise iyi geçinen, aralarında iyi ilişki bulunan demektir (TDK, 2021). Çocuk dostu kavramı da şu şekilde açıklanabilir; çocuğun bir birey olarak bakıma, korunmaya ve eğitime olan ihtiyacını karşılarken çocuğun ihtiyacına yönelik ideal koşulların sağlanmasıdır (Tuna, Özyurt, & Kurt, 2019). Çocuk Dostu Otel ise çocuğun gözünden bakabilen bir yetişkin tarafından tasarlanmış, bütün fiziksel, zihinsel, sosyal ve kültürel gereksinimlerine cevap verebilen, ergonomik ve güvenilir bir otelin yanı sıra çocuğun bakımından sorumlu olan kişiler için de aynı koşulları sağlayabilen oteldir.

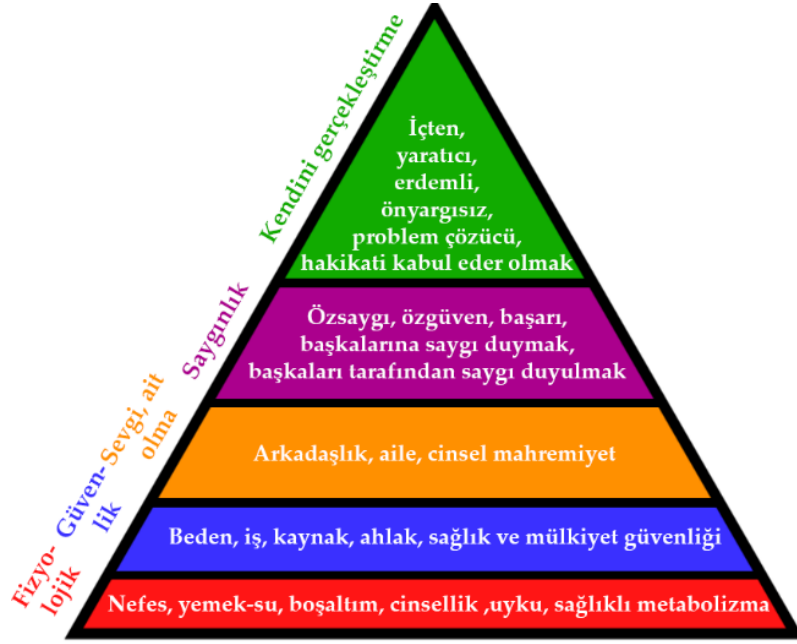
Çocukların günlük aktivite merkezleri, eğitim kurumları, yaşam alanları, tatil mekânları vs. yetişkinler tarafından tasarlanır. Çocuğun gereksinimlerini doğru algılayamadan yapılan tasarımlar eksik kalır ve çocuk tarafından benimsenemez. Oysaki “alıcı” konumundaki çocuğun yaşam çevresi gelişiminde önemli bir etkidir (Çukur & Güller Delice, 2011).

Kısa süreli bile olsa konaklayacakları mekânda onun için düşünülmüş bir ortam bulmak, çocuğun benlik duygusunun gelişimini olumlu yönde etkiler. Evinden, arkadaşlarından, okulundan, alışık olduğu düzenden ayrılan çocuk için kendisini o mekâna ait hissettirecek tasarımlar güven duygusu açısından da önemlidir. Çocuklar için özellikli olarak yapılan bu tasarımlardan ebeveynler doğrudan ve dolaylı yollarla olumlu etkilenirler. Çocuğu mutlu olan bir ebeveyn dolaylı olarak; sıradanlaşan hayatlarına değişiklik katmak için çıktıkları tatilde, çocuklarının güvenlikleri veya vakit geçirecekleri aktiviteler için endişe etmelerine gerek kalmayarak mutlu olurlar. Tabi bütün bunları sağlayabilmek için öncelikle mekanları tüm donatıları ile her açıdan doğru tasarlanmış bir çocuk dostu otele ihtiyaç vardır.

Türkiye’de en çok kullanılan web arama motoru üzerinden “Çocuk Dostu Otel” yazarak erişilen bir çocuk ve bebek dostu otelinin olanakları açık hava oyun alanı, çocuk bakımı konusunda eğitimli mini kulüp personeli, çocuk mini kulübü, çocuk havuzu, yaş pasta ve diğer pastane ürünleri, ara öğünlerde pizza, dondurma servisi, çocuk karyolası, genel alanlarda ücretsiz internet erişimi, hamburger, sandviç ve patates kızartması ikramı şeklindedir. Bebek dostu olanakları ise; açık hava oyun alanı, ara öğün ikramları, biberon sterilizasyon imkânı, ana restoranda bebeğe uygun katı gıda hizmeti, mama hazırlanması gerektiğinde odaya su ısıtıcısı, talep halinde günde 2 kez oda temizlik hizmeti, bebek karyolası şeklindedir (URL 1). ABD merkezli olan Parents (ebeveynler) isimli derginin yaptığı bir araştırmaya göre dünyanın en iyi çocuk dostu otelleri olarak belirlenen 13 otelden ilkinin olanakları ise; kapalı tırmanma-spor salonu, oyun alanı, yemek dersleri, ödüllü oyunlar, balık havuzu, özel aile odaları, temalı odalar, aile odalarında veya temalı odalarda kalan misafirler için özel gereksinimlerinin temini (mama sandalyesi, bebek arabası, bebek bakıcısı, banyo taburesi, sterilizatörler, biberon ısıtıcıları, yüzücü bezleri vs.) şeklindedir (Fox, 2021).Bütün bu olanaklar çeşit açısından zengin görünse de, yapılan kuramsal araştırmalardan görülebilmektedir ki, kullanıcısının fiziksel ve psikolojik ihtiyaçları bağlamında yetersiz kalmaktadırlar. Özellikle otel odalarında bebek ve çocuk ergonomisine uygun tasarım yapılması bu aşamadaki en büyük eksiklik olarak izlenmektedir. Bu gerekçe ile mekanın temel ihtiyaçlarının fiziksel ve psikolojik ihtiyaçlar alt başlıkları ile irdelenmesi gereklidir.

Mekânın Temel İhtiyaçları

Bebek ve çocuk dostu otel odası tasarımında öncelikle mekânın temel ihtiyaçları karşılanmalıdır. Maslow teorisi de bunu destekler niteliktedir. Buna göre; bireyin kişilik gelişimi, o an için baskın olan ihtiyaç tarafından şekillendirilir. İnsanlar ancak ihtiyaç hiyerarşisinin bir basamağındaki ihtiyaçları karşılandıktan sonra ikinci basamaktakilere ihtiyaç duymaya başlar. Kişilik gelişimiyle de doğru orantılı olarak kabul edilen bu sistemde, bir insanın ihtiyaç adımlarının bir bölümü eksik kalmışsa üst düzeye geçemez (Şekil 1) (Kula & Çakar, 2015)



Şekil 1. Maslow'un İhtiyaçlar Hiyerarşisi (URL 2 kaynağından uyarlanmıştır)

Çocuk dostu otel tasarım ölçütleri belirlenirken Bilgin'in çalışmasındaki gibi mekân ihtiyaçları sınıflandırılmıştır. Bunlardan ilki mekânın fiziksel ihtiyaçları, ikincisi mekânın psikolojik ihtiyaçlarıdır. (Bilgin, 2021).

Mekânın Fiziksel İhtiyaçları

İnsanların ev ortamı konforu tercih ettikleri otel odalarının tasarımı yapılırken öncelik olarak ergonomik bir ortam yaratmayı hedeflemek gerekmektedir. "Ergonomi, insan ve bulunduğu çevrenin fiziksel ve psikolojik açıdan birbirleri ile uyumlandırılması, insanın bedensel ve ruhsal yönden zorlamadan yeteneklerini en rahat şekilde kullanabilme süreci olarak tanımlanmaktadır" (Yararel, 2019). Bu tanımdan yola çıkılacak olunursa; bebek ve çocuk kullanıcıların çoğunluklu olduğu bir otel odasında eylem alanlarının, antropometrik ölçüler baz alınarak tasarlanması gerekmektedir. Çalışma kapsamındaki deneysel alanların fiziksel ihtiyaçları; ısısal, akustik, görsel konfor, temizlik- hijyen ve yaşanması olası mekan tasarımı kaynaklı kazalara ilişkin güvenlik alt başlıkları ile incelenmiştir.

Isısal Konfor

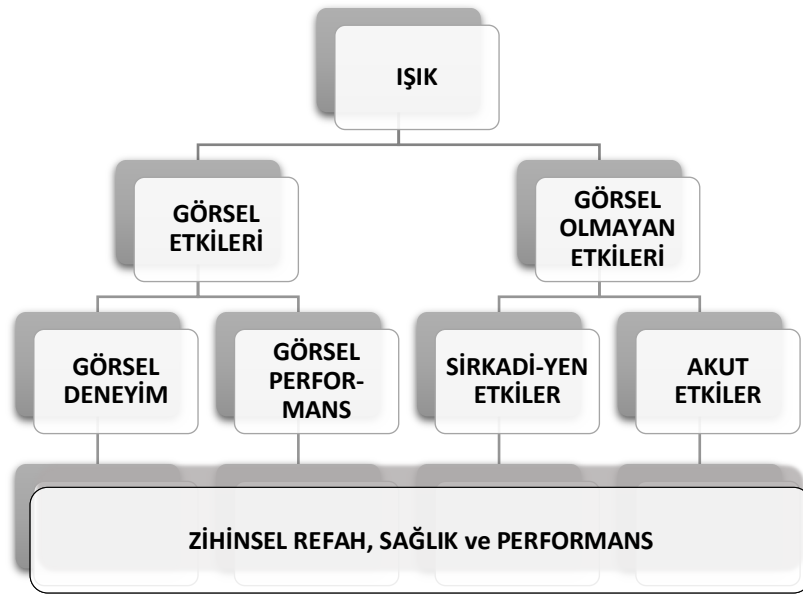
Mekânın fiziksel ihtiyaçlarından biri iklimlendirmedir. Çocuk dostu bir otel odasında hava sıcaklığı ve kalitesi bebek ve çocuk sağlığı açısından önemlidir (Bilgin, 2021). Uygun oda sıcaklığı; ısısal konfor standardı ASHRAE Standart 55 – 2004'e göre yaz aylarında 23.5 °C ile 28 °C arasında, kış aylarında ise 19 °C ile 26.5 °C arasında olmalıdır (Atmaca & Yiğit, 2009). Bu standartları korumak için mimari mekan çözümlemede sorunlar yaşıyorsa doğru iklimlendirme sistemleri mekan tasarımına dahil edilmelidir.

Akustik Konfor

Odada uyuyan çocuğun, beslenmekte olan bir bebeğin ve dinlenen ebeveynin sessizliğe ihtiyacı olmaktadır. Aynı zamanda odadaki bebek ağlamaları ve oyun oynayan çocukların çıkardığı sesler de diğer insanları rahatsız etmemelidir. Bunun için hem içeriye girebilecek hem de dışarıya çıkabilecek olan sesleri engellemek üzere akustik düzenleme yer, duvar ve tavanda yapılmalıdır.

Görsel Konfor

Akustik konforla birlikte mekânda görsel konfor da sağlanmalıdır. Görsel algı için gerekli olan en önemli unsur ışıktır. Bu bakımdan doğru aydınlatma, mekân kurgusunun vazgeçilmez bir parçasıdır. Bir mekânın biçimsel özellikleri, malzemesi ve dokusu ışık dağılımı sayesinde hissedilir. Tasarımcının amacına göre belirli öğeler ön plana çıkarılır veya geri plana itilir. Aydınlatmanın doğal ışıkla sağlanmasının mümkün olmadığı mekânlarda veya tasarım öğesi olarak yapay aydınlatma sistemlerine başvurulmaktadır. Bunun sonucunda da ışık ile girdiği etkileşim, mekâna farklı boyutlar kazandırır (Turgay & Altuncu, 2011) (Öztank & Halıcıoğlu, 2009). Çocuk dostu otel kullanıcılarının gereksinimleri doğrultusunda görsel konfor için; direkt aydınlatmaya ek olarak indirekt aydınlatma da tercih edilmelidir. Göze ışığın dolaylı yoldan iletilmesi olası kamaşmalara engel olacaktır. Yatak başı, masa, televizyon ünitesi, koridor gibi yerlerde bölgesel aydınlatma kullanılmalıdır. Son olarak ışığın parlaklık seviyesi ayarlanabilir özellikte armatürler kullanılmalıdır.



Şekil 2. Işığın insan işleyişi üzerindeki potansiyel etkisi için farklı rotaların şematik genel görünümü (Memiş & Ekren, 2019)

Temizlik ve Hijyen

TÜİK 2020 yılı verilerine bakıldığında temizlik/hijyen ve bağışıklık sistemi zayıflığı sebeplerinin 0- 6 yaş grubu çocuklardaki hastalık riski faktörlerini oluşturduğu görülmektedir (Hepgüner & Yücel, 2020). Bütün bu veriler sonucunda temizlik ve hijyenin otel odalarındaki önemi anlaşılmıştır. Öz bakım konusundaki yeterlilikleri henüz gelişmemiş olan çocukların kullanıcı olduğu otel odasında, hijyene tasarım aşamasında yer verilmelidir. Örneğin yere dökülmesi olası olan mamanın veya meyve suyunun sorunsuzca temizlenebilmesi için uygun yer kaplaması tercih edilmelidir ya da emekleyen bir bebeğin hijyenik bir zemin ile temas ettiğinden emin olunmalıdır. Klozetler ve lavabolar olabildiğince az profilli, kolay temizlenebilir bakteri barındırmayan malzemelerden üretilmiş ürünlerden seçilmelidir. Sensörlü sifon ve musluklar kullanılmalıdır. Yetişkinler için tasarlanan otellerde olduğu üzere, kişisel temizlik ürünlerinin çocuklar için üretilen versiyonlarına banyolarda yer verilmelidir. Günümüz şartlarında öneminin daha da arttığı hijyen konusu, sürekli ve farklı kullanıcılar tarafından kullanılan otel odalarının önemli tasarım ölçütlerinden biri haline gelmiştir.

Güvenlik

Tehlikenin bilincinde olmayan bu yaş grubundaki çocuklar için özel düzenlemelerin yapılmaması mekanlarda çeşitli kazalar yaşama olasılıklarını artırmaktadır. Bu konuyla ilgili yapılan bir araştırmada 0-6 yaş grubu çocukların düşme sonucu ölüme varan kazaların %50-80'ini ev ortamında gerçekleştiği tespit edilmiştir (Tural Büyük, Çavuşoğlu, & Teker, 2015). Otel odaları da misafirlerin geçici olarak ev ortamını yaşadıkları mekânlar olduğundan bahsi geçen özel düzenlemelerin yapılması elzemdir. Çocukların enerjik yapıları sebebiyle olası bir düşme ihtimalini ortadan kaldırmak için oda döşemesinin kaydırmaz bir malzemesiyle kaplanması gerekir. Aynı zamanda merak duygusu ile hareket ettiklerinden prizlerin korumalı olması, balkonların korkuluklarının düşme riskini taşıması, mobilyaların herhangi bir kazaya mahiyet vermeyecek şekilde sabitlenmesi ve düşüp kırılarak yaralanmaya sebep olabilecek herhangi bir dekoratif objenin bulunmaması önemlidir. Ayrıca projelendirilme aşamasında; mobilyaların sivri köşe, kopabilecek parça ve benzeri kaza riski taşıyan detaylarına dikkat edilmelidir.

Mekânın Psikolojik İhtiyaçları

Çeşitli amaçlara hizmet etmesi üzere şekillendirilen tanımlanmış bir boşluk, mekân oluşturur. Mekân sadece fiziksel ihtiyaçları karşılamaya yönelik tasarlanamaz. İnsanın duyu ve düşüncelerine etki eden, psikolojik boyutları da barındıran bir kavramdır (Ertemli, 2018). Maslow'un ihtiyaç hiyerarşisinde de öncelikle mekânın fiziksel ihtiyaçları sağlandıktan sonra insanların diğer düzeydeki psikolojik ihtiyaçlarını tatmin etmek istedikleri anlatılmıştır. Çalışma kapsamındaki deneysel alanların psikolojik ihtiyaçları; mahremiyet, renk, biçim, malzeme ve doku alt başlıkları ile incelenmiştir.

Mahremiyet

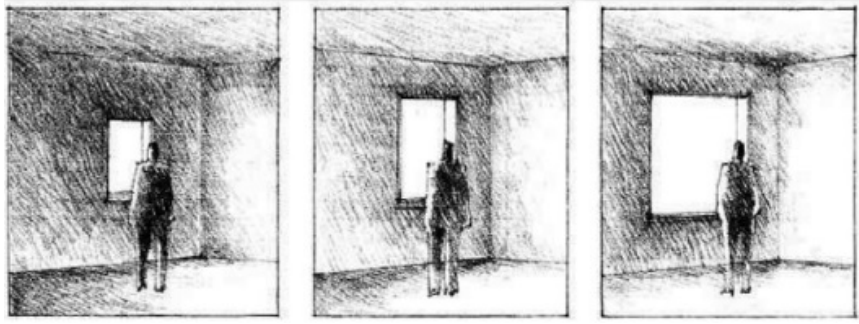
Mekân tasarımında psikolojik bir ihtiyaç olmasının yanında mahremiyet; insanın, kendi hayatını paylaşma derecesini karar verebilme hakkıdır. Kişiler başkalarıyla ne ölçüde iletişim kuracağına kendileri karar verir (Yüksel, 2003). Mimari tasarımda mahremiyet; kişisel alanı korumaya yönelik üretilmiş çözümler olarak tanımlanabilir. Çocuk dostu bir otelin odasındaki mahremiyet ihtiyacına yönelik çözümler ise çocuklu bir ailenin kullanıcı olarak varsayıldığı durumlar için şu şekildedir: Oteldeki odaların girişleri birbirlerine yakın konumlandırılmamalı ve pencereleri birbirlerine bakmamalı, ortak balkon, bahçe ve benzeri alan kullanımında sınırlar belirlenmelidir. Oda ve banyo opak bir yüzeyle birbirinden ayrılmalı ve akustik düzenleme ses geçirmeyecek şekilde yapılmalıdır.

Renk

Fiziksel ihtiyaçları karşılanmış ve doğru aydınlatılmış bir otel odasında; ışığın bir vasfı olan ve farklı dalga boylarının göze ulaşmasıyla ortaya çıkan renk algısı devreye girer (Şahin, Oğuz, & Büyüktümtürk, 2013). Yapılan deneyler ve araştırmalar sonucu renklerin insan psikolojisi üzerinde olumlu veya olumsuz etkilere sahip olduğu çıkmıştır (Özsavaş, 2016). Doğunluklarına göre sıcak, soğuk, aktif, pasif uyarıcı ve dinlendirici gibi çeşitli etkileri vardır. Bu nedenle mekânda kullanım amacına uygun renk seçimi yapılmalıdır. Otel odaları gibi dinlenme mekânlarında rahatlık ve sükûnet sağlama adına mavinin ve yeşilin tonları, diğer renklerin ise yumuşak bir etki yaratması için açık tonları kullanılmalıdır. Çocukların da kullanacağı bu mekânlarda dikkat çekici tasarımlar yapmak için canlı renkler; uyuma ve dinlenme esnasında dikkat dağıtıcı etki yaratabileceği için sınırlı kullanılmalıdır (Özdemir, 2005).

Biçim

Mekân algısında, biçim önemli bir yere sahiptir. Dini mekânlardaki geniş açıklıklar ve yüksek tavanlar insanlarda Tanrı'nın yüceliğini hissettirirken düşük tavanlar samimiyet hissi oluştururlar ve koyu renkle beraber oluşturulan kompozisyon depresif bir duygu oluşumuna sebep olurken açık renklere tersi durum söz konusudur. Kütlesel, pozitif formlar ve boşluk yani negatif formlar kullanarak oluşturulan mekânlar farklı psikolojik etkilere sahiptir. (Ertemli, 2018) Biçim ve form sayesinde iç mekânda konfor, sıcaklık, samimiyet, resmiyet gibi çeşitli etkiler yaratılabilir. Örneğin otel odası mekânlarında kullanılacak kavisli ve yumuşak biçimler kullanıcıda konfor hissi yaratır (Aslan, Aslan, & Atik, 2015). Mekanın tasarımında kullanılan biçim ve formun kullanıcının psikolojik ihtiyaçlarını karşılar durumda olması mekanın tercih edilirliliğini de arttıracaktır.



Resim 1. Pencere Açıklığı Biçiminin Mekân Algısına Etkisi (URL 3).

Malzeme ve Doku

Malzeme ve doku, tıpkı biçim gibi mekân algısını etkileyen etmenlerdir. Kullanım şekillerine göre mekânda istenilen etki verilebilmektedir. Ahşap, bambu gibi bitkisel ve pürüzlü dokuya sahip malzemelerin yoğunlukta kullanıldığı bir mekân sıcak olarak algılanırken; metal, plastik ve düz dokulu malzemelerin yoğun olduğu mekân soğuk olarak algılanmaktadır.



Resim 2. Sıcak unsurlar (doğal ve pürüzlü dokulu malzemeler; yumuşak renkle) kullanılarak oluşturulmuş bir mekân örneği (Ertemli, 2018)



Resim 3. Soğuk unsurlar (Düz dokulu malzemeler; zıt renkler) kullanılarak oluşturulmuş bir mekân örneği (Ertemli, 2018)

Bebeklik Dönemi Mekânsal İhtiyaçları

Mekânın temel ihtiyaçlarından sonra belirlenmesi gereken; çocuk dostu bir otelin, kullanıcısı olan çocukların özellikli ihtiyaçlarıdır.

0-3 yaş dönemindeki bir bebek ile ebeveyninin kullanacağı mekânın fiziksel ve psikolojik ihtiyaçları kapsamında tasarım yapılmalıdır. Bu kapsamda standart bir otel odasında bulunması gereken unsurların tespiti için oda ve banyo mekânlarının ayrı olarak incelenmesi, tasarım ölçütlerinin saptanması aşamasında doğru sonuca ulaşmayı sağlayacaktır.

0-3 yaş aralığındaki bir bebeğin ve ebeveyninin otel odalarında çeşitli fiziksel ihtiyaçları vardır. Örneğin; yatak veya koltuk üzerinde gerçekleştirilen alt değiştirme eylemi steril ve güvenli olmamaktadır. Ebeveynler bebeklerinin altını değiştirip bakımlarını yapabilecekleri bir üniteye gereksinim duyarlar. Odanın bir parçası olan veya hareketli bir mobilya şeklinde odaya sonradan eklenebilen bir alt değiştirme ünitesi tasarlanmalıdır. Bebeğin yatak ihtiyacını karşılamak içinse çoğu otelde kullanılan portatif yataklar; oda tasarımına dahil olmayan eşyalardır. Bu nedenle otel odası tasarımı yapılırken bebek yatağının konumlandırılacağı alan ve mobilya tasarımı göz ardı edilmemelidir. Bebekli bir aile bütün bunlara ek olarak bebek arabalarını depolama gereksinimi duyar. Ölçüleri kısıtlı olan standart otel odalarında olan depolama alanı eksikliği; sirkülasyon konforu açısından problem yaratır. Çocuk dostu bir otelde bu probleme çözüm getirilmelidir.

Banyoda ise fiziksel ihtiyaçlar şu şekildedir: Ebeveynlerin bebeklerini, mevcut olan duşta veya küvette yıkaması hem ebeveyn hem de bebek açısından ergonomik değildir. Ya sürekli var olacak ya da ailenin rezervasyon işlemleri sırasında otel personeli tarafından banyoya konulacak bir bebek küveti otel bünyesinde bulundurulmalıdır. Yetişkinler için temin edilen şampuan, duş jeli gibi malzemeler bebekler için de düşünülmelidir. Odayı ayırtan müşterinin bilgileri doğrultusunda ihtiyaç olup olmayacağı rahatlıkla belirlenebilir.

Ebeveynlerin ve bebeklerinin fiziksel ihtiyaçlarının yanı sıra psikolojik ihtiyaçları da tatmin edilmelidir. Bunun için örneğin; otel odasında 0-3 yaş aralığındaki bir bebek için hareket alanı yaratılmalıdır. Uyku düzeni oluşmamış ya da bulunduğu otel ortamından huzursuzlanmış bir bebek; odada en çok vakit geçirilen akşam saatlerinde de gündüz gibi hareket etmek, oyun oynamak isteyebilir. Hatta sakinleşene kadar ebeveyninin de tercihi ile gün içerisinde saatlerce odada kalma ihtiyacı duyabilir. Bu zamanlarda ev ortamında olduğu gibi düşme riski bulunmadan yerde güvenle oyun oynama, emekleme alanına ihtiyaç duyulmaktadır. Henüz ayrılma korkusunu atlatamamış olan bu yaş grubundaki bebekler, ebeveynlerini her an görme ihtiyacı hissetmektedir. Kullanılan bebek yatağının, bebeğin görüşünü engellemesi gerekmektedir. Aynı şekilde oda içerisinde bölücü eleman kullanımına dikkat edilmelidir.

Bir bebeğin banyodaki psikolojik ihtiyacı için; bu mekânda, çıkan seslerden ürkmemesi adına yankı engelleyici tasarım yapılmalıdır. Yine bebeğin el-yüz yıkama veya duş alması esnasında lavabodan ve duş başlığından gelen suyun tazyikli olmamasına ve sıcaklık ayarlanabilir armatürlerin kullanılmasına dikkat edilmelidir.

Çocukluk Dönemi Mekânsal İhtiyaçları

3-6 Yaş aralığındaki bir çocuğun mekân ihtiyaçları doğrultusunda tasarım yaparken dikkat edilmesi gereken unsurlar oda ve banyo olarak iki şekilde bölümlendirilmiştir.

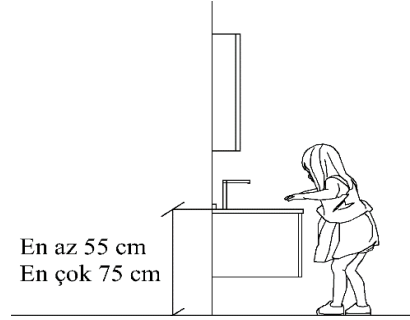
3-6 yaş aralığındaki bir çocuğun otel odasında bazı fiziksel ihtiyaçları vardır. Odada çocuğun özgüven gelişimine katkı sağlaması açısından kendi kıyafetlerini asabileceği, boyuna uygun bir askılığın olması gereklidir. İmkân dâhilinde ebeveyn odasıyla bağlantılı bir çocuk odası tercih edilmelidir fakat standart bir otel odasında da çocuk için kendine ait bir yatak mutlaka bulundurulmalıdır.

Banyoda; öz bakımını yapmaya başlamış olan bu yaş grubundaki çocuklar, yardım almadan lavaboyu ve klozeti kullanabilmelidir. Odayı kullanacak olan çocuk misafirlerin beden ölçülerinin bir standardı olmayacağından, gelişen teknolojiyle birlikte her kullanıcı için yüksekliği ayarlanabilen bir

tasarım yapılmalıdır. Havlu askılığı ise ortalama bir yüksekliğe konumlandırılarak her yaş grubundan çocuğun kullanabileceği şekilde ayarlanabilir. Kişisel bakım ürünleri de yine çocuklara özel olmalıdır.



Şekil 3. Çocuklar için klozet yüksekliği ölçü aralığı (2. Yazar tarafından hazırlanmıştır)



Şekil 4. Çocuklar için lavabo yüksekliği ölçü aralığı (2. Yazar tarafından hazırlanmıştır)

Banyodaki psikolojik ihtiyaçları için; burada vakit geçirmek istemeyen çocuklara yönelik, eylemlerinin tamamlayabilmek için mekanda kalma sürelerini arttıracak dikkat çekici tasarımlar yapılmalıdır.

Örnek Otellerin İncelenmesi

Yıldız Teknik Üniversitesi (YTÜ) İstatistik Bölümü'nün akademik denetiminde ve raportörlüğünde Türkiye İtibarı Endeksi tarafından 2019 yılında Türkiye'nin En İtibarlı Turizm Operatörü Markası Ödülü'ne layık görülen tur operatörünün güncel web sitesi üzerinden "Çocuk ve Bebek Dostu Otel" özelliklerine sahip, "9 ve Üzeri" puanlama kategorisinde bulunan ilk 10 otelden 5'i örnek inceleme alanı olarak seçilip fotoğraflarına ulaşılmıştır.

Literatür araştırmaları sonucu belirlenen çocuk dostu otel tasarım ölçütlerine göre uygunluğu sorgulanan otellerin incelemesi şu başlıklar üzerinden olmuştur: *Kaydırmaz yer kaplaması, Korumalı prizler, Balkon korkuluğu, Sabit mobilyalar, Kırılma riski olmayan dekoratif eşyalar, Sivri köşeli olmayan mobilyalar, Canlı renklerin azınlıkta olduğu dinlendirici tonlar, Kavisli ve yumuşak biçimler, Doğal ve pürüzlü dokulu malzemeler, Doğal aydınlatma ve havalandırma imkânı, Alt değiştirme ünitesi, Bebek yatağı, Bebek arabası depolama alanı, Bebek küveti, Emekleme alanı, Ergonomik askılık, Çocuk odası/yatağı, Ergonomik klozet/lavabo, Ergonomik havlu askılığı.*

Örnek 1

Belek/Antalya'da bulunan otelin web sitesine göre puanı 10 üzerinden 9,6 olarak belirlenmiş "Mükemmel" kategorisine dahil edilmiştir. Bebek ve çocuk dostu otel etiketlerine de sahiptir.



Resim 4. Örnek 1 standart oda görseli (URL 5)



Resim 5. Örnek 1 standart oda banyo görseli (URL 4)

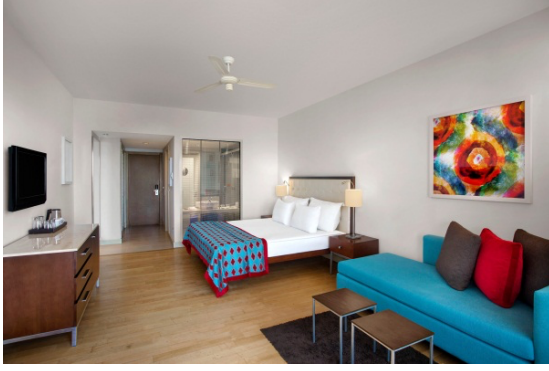


Resim 6. Örnek 1 aile göl evleri çocuk odası görseli (URL 4)

Otelin standart oda ve banyo görsellerine ek olarak aile göl evleri olarak adlandırılan oda tipine ait çocuk odası görselleri incelenmiştir. Standart oda zemininde kullanılan halı, kolay temizlenememesi açısından kullanışsız bir malzemedir. Ek olarak, odada koşuşturan bir çocuğun takılıp düşmesine sebebiyet verebileceği için güvenli değildir. Odadaki mobilyaların sabitlenmiş olması olumlu bir özellikken, sivri köşeli mobilyalar ve duvarlarda kullanılan ayna kaplamaları yaralanma riski nedeniyle olumsuz özelliklerdir. Odanın psikolojik etkileri incelendiğinde banyonun saydam bir malzemeyle bölümlenmiş olmasıyla mahremiyet unsurunun dikkate alınmadığı; kullanılan renkler, form ve malzeme göz önünde bulundurulduğunda da soğuk, dinlendirici olmaktan uzak bir mekân tasarlandığı görülmektedir. Banyoda ise havlu askılığı dışında çocuk ergonomisine uygun bir düzenleme yapılmamıştır. Bunlar dışında otelin çocuklar için özel tasarladığı oda incelendiğinde, yapılan tasarımın yalnızca renk ve obje kullanımıyla sınırlı kaldığı görülmektedir ve yapılan renk seçimleri uyuma mekânı olan odada dikkat dağıtıcı etkilere sahiptir.

Örnek 2

463 odası bulunan tesis, Lara/Antalya'da bulunmaktadır. Web sitesine göre puanı 10 üzerinden 9,6'dır.



Resim 7. Örnek 2 delüxe oda görseli (URL 5)



Resim 8. Örnek 2 delüxe oda banyo görseli (URL 5)

Odada belirlenen tasarım ölçütleri doğrultusunda güvenlik önlemlerinden hiçbirinin alınmadığı görülmektedir. Bembeyaz duvarların içinde konumlandırılan çok renkli tablo, mobilyaların formları ve malzemeleri kuramsal bölümde anlatıldığı üzere, mekânın psikolojik ihtiyaçlarını karşılar nitelikte değildir. Tavandaki aydınlatma ve havalandırma elemanı da tek başına yeterli olmamaktadır. Banyo, odadan opak bir bölücüyle odadan ayrılmadığı için mahremiyet sağlanmamıştır ve çocuk ergonomisine göre düzenlenmemiştir.

Örnek 3

Bebek, çocuk, ileri yaş dostu ve tekerlekli sandalye kullanımına uygun etiketlerine sahip olan otel Belek/Antalya'da bulunmaktadır. Puanı 10 üzerinden 9,5'tir.



Resim 9. Örnek 3 aile süiti oda görseli (URL 6)



Resim 10. Örnek 3 aile süiti banyo görseli (URL 6)

Aile süiti oda ve banyo görselleri incelenen otelin güvenlik açısından eksikleri halı ve sivri köşeli mobilya kullanımı olarak belirlenmiştir. Halı kullanımı, odada emekleyen bir bebeğin kullanıcı olduğu durumlar da düşünülerek hijyenik olmaması sebebiyle tercih edilmemelidir. Fakat emeklemeye olanak tanıyacak bir alan da oluşturulmamıştır. Oldukça sade bir tasarıma sahip olan odada dikkat dağıtıcı bir unsur görülmemektedir. Banyo mekânı incelendiğinde öz bakımını yapmaya başlamış bir çocuğun ebeveyninin yardımı olmadan klozet ve lavabo kullanabilmesinin mümkün olmadığı belirlenmiştir.

Örnek 4

Tekerlekli sandalye kullanımına uygun olma özelliğiyle dikkat çeken otel, Side/Antalya'da bulunmaktadır ve 10 üzerinden 9,4 puana sahiptir.



Resim 11. Örnek 4 ana bina standart oda görseli (URL 7)



Resim 12. Örnek 4 bungalov aile odası banyo görseli (URL 7)

Görseller incelendiğine öncelikle güvenlik eksiklikleri göze çarpmaktadır. Duvara sabitlenmeyen mobilyalar ve devrilme riski olan televizyon, kırılabilme ihtimali bulunan duvardaki ayna kaplaması ve sivri köşeli sehpa çocuk dostu bir otelde bulunmaması gereken unsurlardır. Psikolojik ihtiyaçlar bağlamında ise kavisli formlar tercih edilmemiş olsa dahi kullanılan renkler ve aydınlatma ile mekânda dinlendirici bir etki sağlanmıştır. Otelin aile konseptli bungalov odalarında ise mahremiyet geri plana atılarak banyo mekânı odadan net olarak ayrılmamıştır. Yine banyoda kullanılan lavabo ve klozet çocukların kullanımına uygun değildir fakat havlu askılığının yüksekliği idealdir.

Örnek 5

Side/Antalya'da bulunan otel, denize sıfır konumda, ultra her şey dâhil konseptindedir. Örnek otellerin seçim ölçütleri doğrultusunda, web sitesindeki puanı 9,1'dir.



Resim 13. Örnek 5 standart oda görseli (URL 8)



Resim 14. Örnek 5 ana bina aile süiti banyo görseli (URL 8)

Standart oda ve aile süiti banyo görselleri incelenen otel, belirlenen ölçütlere göre irdelendiğinde; yerde kullanılan seramik veya porselen döşeme kolay temizlenebilir özelliklerine sahiptir. Mat yüzeyli tercih edilerek, kaydırmaz olma özelliği de kullanılmıştır. Odada dikkat çeken bir diğer özellik mobilyaların sabitlenmiş oluşudur. Kırılma riski olan dekoratif eşya bulundurulmamaya da dikkat edilen odada mobilyaların sivri köşeleri güvenli hale getirilmemiştir. Odanın renk, biçim/form ve malzeme/doku yönleri ise belirlenen ölçütlere uygunluk göstermektedir. Fakat odada çocuk ve bebek ergonomisine uygun herhangi bir donatı malzemesinin varlığı gözlenmemiştir.

Sonuç

Çalışmada çocuk dostu özelliğine sahip bir otelin odasında bulunması gereken unsurlar; öncelikle mekânın fiziksel, psikolojik ihtiyaçları başlıkları altında belirlenmiştir. Daha sonra ise gelişimlerine göre 0-3 ve 3-6 yaş olarak iki bölümde incelenen çocukluk dönemlerinin, otel odası mekânındaki özellikli ihtiyaçları belirlenerek bir bütün oluşturulmuştur.

Tablo 1. 0-6 yaş grubundaki çocuk kullanıcılar için otel odası tasarım ölçütleri (Yazarlar tarafından oluşturulmuştur)

0-6 YAŞ GRUBU ÇOCUK KULLANICILAR İÇİN OTEL ODASI İHTİYAÇLARI		Mekânın Temel İhtiyaçları			
		Fiziksel İhtiyaçlar	Psikolojik İhtiyaçlar		
Bebeklik Dönemi (0-3Yaş)	Fiziksel İhtiyaçlar	İklimlendirme	Oda ideal sıcaklıkta olmalıdır		
		Akustik	Gürültüsüz ortam		
		Aydınlatma	Endirekt aydınlatma Bölgesel aydınlatma		
		Temizlik/ Hijyen	Ayarlanabilir ışık parlaklığı Kolay temizlenebilir yer kaplaması Kolay temizlenebilir klozet ve lavabolar		
	Psikolojik İhtiyaçlar	Güvenlik	Kaydırmaz yer kaplaması	Korunmalı prizler	
			Balkon korkuluğu	Sabit mobilyalar	
			Kırılma riski olmayan dekoratif eşyalar	Sivri köşeli olmayan mobilyalar	
			Mahremiyet	Birbirine bakmayan oda kapıları ve pencereleri Kapalı bir banyo mekânı ve ses yalıtımı	
	Psikolojik İhtiyaçlar	Renk	Canlı renklerin azınlıkta olduğu dinlendirici tonlar		
		B biçim-Form	Kavisli ve yumuşak biçimler		
		Malzeme-Doku	Doğal ve pürüzlü dokulu malzemeler		
		Fiziksel İhtiyaçlar	Oda	Alt değiştirme ünitesi	Bebek yatağı
Bebek arabası depolama alanı					
Banyo	Bebek küveti		Bebeklere uygun kişisel temizlik ürünleri		
	Psikolojik İhtiyaçlar		Oda	Emekleme alanı	Görüş engellemeyen bebek yatağı ve oda bölücülere
Banyo		Yankı engelleyici düzenleme		Tazyikli olmayan su akışı	
		ilk Çocukluk (Oyun) Dönemi (3-6 Yaş)	Fiziksel İhtiyaçlar	Oda	Ergonomik askılık
Banyo					Ergonomik klozet/lavabo
	Psikolojik İhtiyaçlar		Oda	Çocuklara uygun kişisel temizlik ürünleri	Hareket alanı
Banyo				Oyun malzemeleri	Dikkat çekici tasarımlar

Tasarım ölçütleri belirlendikten sonra ise günümüzde turizm sektöründeki rekabet doğrultusunda ortaya çıkan “Bebek Dostu” ve “Çocuk Dostu” özelliklerini barındırdığını dile getiren mevcut otellerin, belirlenen ölçütlere göre mekan ve mekan donatılarının uygunluğu sorgulanmış ve tasarım ölçütlerine göre durumları (+), (-) sembolleri ile gösterilmiştir.

Tablo 2. Örnek otellerin belirlenen ölçütlere uygunluk durumları (Yazarlar tarafından hazırlanmıştır)

Çocuk Dostu Otel Odası Tasarım Ölçütleri	Örnek Oteller				
	Örnek 1	Örnek 2	Örnek 3	Örnek 4	Örnek 5
Kolay temizlenebilir yer kaplaması	+	+	-	-	-
Kaydırmaz yer kaplaması	+	-	+	+	+
Korumalı prizler	-	-	-	-	-
Balkon korkuluğu	+	+	+	+	+
Sabit mobilyalar	+	-	-	-	+
Kırılma riski olmayan dekoratif eşyalar	-	-	-	-	+
Sivri köşeli olmayan mobilyalar	-	-	-	-	-
Kapalı bir banyo mekânı ve ses yalıtımı	-	-	+	-	+
Canlı renklerin azınlıkta olduğu dinlendirici tonlar	-	+	+	+	-
Kavisli ve yumuşak biçimler	-	+	-	-	-
Doğal ve pürüzlü dokulu malzemeler	-	+	+	+	-
Doğal aydınlatma ve havalandırma imkânı	+	+	+	+	+
Alt değiştirme ünitesi	-	-	-	-	-
Bebek yatağı	-	-	-	-	-
Bebek arabası depolama alanı	+	-	-	-	-
Bebek küveti	-	-	-	-	-
Emekleme alanı	+	+	+	+	+
Ergonomik askılık	-	-	-	-	-
Çocuk odası/yatağı	+	-	-	-	+
Ergonomik klozet/lavabo	-	-	-	-	-
Ergonomik havlu askılığı	+	-	+	+	+

Sonuç olarak mevcuttaki bebek ve çocuk dostu otellerin, bu etiketi almaya hak kazanmasını sağlayacak ölçütlerin mevcut durumları ile yeterli olmadığı belirlenmiştir. Yalnızca aktivite merkezlerinde, restoranlarda vb. bölümlerde yapılacak yukarıda bahsi geçen düzenlemelerle birlikte, otel odasının fiziksel ve psikolojik konfor şartlarının da sağlanması gerekliliği detaylı alt başlıkları ile ortaya konulmuştur.

Kaynakça

- Aral, N., & Baran, G. (2011). Çocuk Gelişimi. İstanbul: YA-PA Yayın A.Ş.
- Arıkan, V., & Öztürk, İ. (2018). Otel Olanaklarının Çocuklu Aileler Üzerindeki Tercih Edilme Nedenlerine Yönelik. Sivas Interdisipliner Turizm Araştırmaları Dergisi, 15-25.

- Aslan, F., Aslan, E., & Atik, A. (2015). İç Mekânda Algı. İnönü Üniversitesi Sanat ve Tasarım Dergisi, 139-151.
- Atmaca, İ., & Yiğit, A. (2009). Isıl Konfor ile İlgili Mevcut Standartlar ve Konfor Parametrelerinin Çeşitli Modeller İle İncelenmesi. IX. Ulusal Tesisat Mühendisliği Kongresi Bildiriler Kitabı, 543-555. İzmir: Altındağ Matbaacılık.
- Balcı, A. (2016). Sürdürülebilir Tasarımın Otel Odalarının Niteliklerine Etkisinin İncelenmesi – Türkiye’deki Oteller Örneği. İ.T.Ü. Sosyal Bilimler Enstitüsü, Yüksek Lisans Tezi.
- Bilgin, S. (2021). Kamusal İç Mekândaki Bebek ve Çocuk Bakım Odalarında Modüler Tasarım Kavramı Üzerinden Tasarım Ölçütlerinin Belirlenmesi ve Model Önerisi. Kocaeli Üniversitesi, Sosyal Bilimler Enstitüsü, Yüksek Lisans Tezi.
- Çukur, D., & Güller Delice, E. (2011). Erken Çocukluk Döneminde Görsel Algı. Aile ve Toplum Eğitim-Kültür ve Araştırma Dergisi, 25-36.
- Ertemli, M. (2018). Mekân Tasarımında Sınır Öğelerinin Görselliğe Katkısı: Düşey Yüzeylerin Estetiği. Modular Journal, 49-64.
- Erten Bilgiç, D. (2015). Kent Konutlarında Çocuk Odası Mekân Tasarımı ve Mobilyası. Türkiye Alim Kitapları, ISBN: 978-3-639-67445-3
- Fox, A. (2021). Dünyanın Her Yerinde Çocuklar İçin En İyi Oteller. Parents: <https://www.parents.com/fun/vacation/traveling-with-kids/the-best-hotels-for-kids-around-the-world/> adresinden alındı.
- Güneş, S., & Demirarslan, D. (2020). Sürdürülebilirlik ve Mobilya Tasarımında Çevreci Yaklaşımlar. Uluslararası İnsan Ve Sanat Araştırmaları Dergisi, 81-99.
- Hepgüner, G., & Yücel, A. S. (2020). Spor ve Sağlık Bilimlere Multidisipliner Bakış. İstanbul: Güven Plus Grup A.Ş. Yayınları.
- Kula, S., & Çakar, B. (2015). Maslow İhtiyaçlar Hiyerarşisi Bağlamında Toplumda Bireylerin Güvenlik Algısı ve Yaşam Doyumu Arasındaki İlişki. Bartın Üniversitesi İ.İ.B.F. Dergisi, 191-210.
- Memiş, Ö., & Ekren, N. (2019). İnsan Odaklı Aydınlatma. PORTA, 30-35.
- Özdemir, T. (2005). TASARIMDA RENK SEÇİMİNİ ETKİLEYEN KRİTERLER. Ç.Ü. Sosyal Bilimler Enstitüsü Dergisi, 391-402.
- Özsavaş, N. (2016). İÇ MEKÂN TASARIMINDA RENK ALGISI. Güzel Sanatlar Fakültesi Sanat Dergisi, s:449-460.
- Öztank, N., & Halicioğlu, F. H. (2009). Mekân Aydınlatma Tasarımında Yeni Yaklaşımlar. V. Ulusal Aydınlatma Sempozyumu. İzmir.
- Schierkolk, N. Y. (2019). Turizm Sektöründe Çocuk Haklarının Korunması El Kitabı. Ankara: Uluslararası Çocuk Merkezi.
- Şahin, M., Oğuz, Y., & Büyüktümtürk, F. (2013). İç Mekân Aydınlatmasında Renk Seçiminin Aydınlatma Ekonomisi ve Görselliğe Etkisi. Makine Teknolojileri Elektronik Dergisi, 15-26.
- TDK. (2021, 05 03). Güncel Türkçe Sözlük. Türk Dil Kurumu Sözlükleri: <https://sozluk.gov.tr/> adresinden alındı.
- Tuna, M., Özyurt, B., & Kurt, A. (2019). ÇOCUK DOSTU OTELLER. Sivas İnterdisipliner Turizm Araştırmaları Dergisi, 63- 76.
- Tural Büyük, E., Çavuşoğlu, F., & Teker, E. (2015). Sıfır Altı Yaş Arası Çocuğu Olan Annelerin Ev Kazalarına Yönelik Güvenlik Önlemlerinin Tanılanması. Düzce Üniversitesi Sağlık Bilimleri Enstitüsü Dergisi, 17-22.
- Turgay, O., & Altuncu, D. (2011). İç Mekânda Kullanılan Yapay Aydınlatmanın Kullanıcı Açısından Etkileri. Çankaya University Journal of Science and Engineering, 167–181.

- TÜİK. (2020). Tiplerine ve Büyüklüklerine Göre Hane Halkı Sayısı. TÜİK Web Sitesi: <https://www.tuik.gov.tr/> adresinden alındı.
- URL. (2021, 05 04). Mimarlık Formu ve Mekân. Archi-Monarch: <https://archi-monarch.com/architecture-form-space/> adresinden alındı.
- URL1. (2021, 05 03). Akka Antedon Hotel. ETS TUR: <https://www.etstur.com/Akka-Antedon-Hotel> adresinden alındı.
- Yararel, B. (2019). Ofis Tasarımında Ergonomik ve Antropometrik Etkenler. Mimarlık ve Yaşam Dergisi, 141-153.
- Yüksel Gürez, E. (2019). Sürdürülebilirlik Kavramının Mekansal Ölçü Parametrelerine Etkisi; Sürdürülebilir Yeşil Otel Örneklemesi. İstanbul Kültür Üniversitesi Lisansüstü Eğitim Enstitüsü, Yüksek Lisans Tezi.
- Yüksel, M. (2003). Mahremiyet Hakkı Ve Sosyo-Tarihsel Gelişimi. Ankara Üniversitesi SBF Dergisi, 181-213.
- URL 1 <https://www.etstur.com/Akka-Antedon-Hotel> (Erişim Tarihi: 03.05.2021)
- URL 2 https://tr.wikipedia.org/wiki/Maslow_teorisi (Erişim Tarihi: 08.05.2021)
- URL 3 <https://archi-monarch.com/architecture-form-space/> (Erişim Tarihi: 04.05.2021)
- URL 4 <https://www.etstur.com/Granada-Luxury-Belek>(Erişim Tarihi: 08.05.2021)
- URL 5 <https://www.etstur.com/Paloma-Oceana>(Erişim Tarihi: 08.05.2021)
- URL 6 <https://www.etstur.com/Maxx-Royal-Belek-Golf-Resort>(Erişim Tarihi: 08.05.2021)
- URL 7 <https://www.etstur.com/Voyage-Sorgun>(Erişim Tarihi: 08.05.2021)
- URL 8 <https://www.etstur.com/Lara-Barut-Collection>(Erişim Tarihi: 08.05.2021)

Extended Abstract

The percentage of domestic tourism within touristic activities in Turkey's economy is quite high. When we look at the domestic tourism potential in Turkey, it is seen that families with children constitute the majority in direct proportion to the country's household statistics, and according to a study, children have an important effect on parents' decision to go on a holiday. As a result of all these, hotels have resorted to new ways to be preferred and to stand out among others. At the same time, in line with the importance given to the child in the Turkish family structure, interior architects started to design space and furniture for children, and thus the concept of a "child-friendly hotel" has emerged.

When the meaning is examined, the term child-friendly hotel is expressed as "a hotel designed by an adult who can see through the eyes of the child, responding to all their physical, mental, social, and cultural needs, providing the same conditions for those responsible for the care of the child as well as an ergonomic and reliable hotel." To be a child-friendly hotel, it is not enough to have pools for children, slides, or high chairs in restaurants. Hotel rooms, in which children will live throughout their stay, are the most important spaces that must be carefully designed. Because designs made without considering the child's needs correctly are incomplete and cannot be embraced by the child. Even for a short time, finding an environment designed for them in the place where they will stay affects the development of the child's sense of self positively. In the light of these findings, the study hypothesizes that the room designs of the hotels that have been examined and defined as child-friendly in Turkey are not ergonomic for children in the 0-6 age group. Based on this hypothesis, the purpose of the study is to determine hotel room design criteria for children in this age range, which is selected because this period requires special consideration since infants become children who can meet their own needs independently from their parents at approximately 6 years old in this period. As a method for this purpose, firstly, a theoretical database was created by conducting a literature review. After this, 5 out

of 10 baby and child-friendly hotels of the most used tour operator in Turkey were selected as areas to be examined and the interior designs of these hotel rooms were compared with the determined criteria.

Based on the theoretical research and professional experience, it is argued that the rooms of the hotels, which are organized as special places for children, should be designed following baby and child ergonomics. In a baby and child-friendly hotel room design, first, the basic needs of the place, then the specific needs of children in the 0-6 age group should be met. The first of the basic needs are the physical needs of the space. As in Maslow's hierarchy of needs, one begins to sense the shortcomings of other less important needs after one need is met. As this view supports, space cannot be designed to meet only physical needs, which is only one of the stages in the hierarchy of needs. It is necessary to think about the psychological dimensions that affect the feelings and thoughts of people and to design the place accordingly. For this reason, the psychological needs of the space were taken into consideration in the second step as a criterion of interior design. Due to the limitations of today's resources and our responsibilities to future generations, the last evaluation criterion has been determined as sustainability.

The physical needs of the space are as follows: an air-conditioning system that can provide appropriate room temperature, acoustic arrangement to prevent noise from outside to inside and vice versa, lighting system in which light is used correctly since it is the most important element of visual perception, cleanliness and hygiene for a healthy environment, and finally, a place arranged in a way to avoid accidents, namely safety.

One of the main psychological needs in space design is privacy, which is the right to decide the degree to which people share their life. After providing privacy in the room, the psychological effects of the design should be investigated. For example, the effects of color, shape-form, and material texture vary according to the way they are used in the interior space. In the room design of a child-friendly hotel, shades of blue and green and light tones of other colors should be used to create a calm environment, curvy and soft shapes should be used to create a feeling of comfort, and natural and rough-textured materials should be used to evoke warmth.

As in all areas of life, the use of natural resources should be minimized and the aim should be to maintain the quality of life in the ecosystem while designing hotel rooms, with the awareness that natural resources are not unlimited. For a sustainable hotel room, ecological and sustainable materials should be preferred, the raw materials of personal products, including their packaging, should be recyclable, and renewable energy sources (such as sunlight, wind, water, etc.) should be used in lighting and air conditioner systems.

What should be determined after the basic needs of the space are the specific needs of children who are users of a child-friendly hotel. For this, the 0-6 age range was examined in two groups as aged 0-2 and aged 3-6 according to the developmental periods. The needs in the room and bathroom were determined according to data analysis. These identified needs were combined with the basic needs of the space, and as a result, hotel room design criteria were determined for children aged 0-6.

5 hotels with "Child-Friendly Hotel" and "Baby-Friendly Hotel" labels and with high scores according to the tour operators were selected as a sample and examined according to the predetermined design criteria. As a result, it has been found that the institutions that award these hotels with baby and child-friendly labels are not competent and with this study, the importance of an ergonomic room design for children has been revealed.

Araştırmacıların Katkı Oranı Beyanı

Birinci Yazar %50,
İkinci Yazar %50,

Çatışma Beyanı

Makalenin herhangi bir aşamasında maddi veya manevi çıkar sağlanmamıştır.

Yayın Etiği Beyanı

Bu makalenin planlanmasından, uygulanmasına, verilerin toplanmasından verilerin analizine kadar olan tüm süreçte “Yükseköğretim Kurumları Bilimsel Araştırma ve Yayın Etiği Yönergesi” kapsamında uyulması belirtilen tüm kurallara uyulmuştur. Yönergenin ikinci bölümü olan “Bilimsel Araştırma ve Yayın Etiğine Aykırı Eylemler” başlığı altında belirtilen eylemlerden hiçbiri gerçekleştirilmemiştir. Bu araştırmanın yazım sürecinde bilimsel, etik ve alıntı kurallarına uyulmuş; toplanan veriler üzerinde herhangi bir tahrifat yapılmamıştır. Bu çalışma herhangi başka bir akademik yayın ortamına değerlendirme için gönderilmemiştir.