

## 'Kymeli Atlet' Heykeli

### The 'Athlete of Cyme' Statue

Murat Cura, *Kültür Varlıklarını Koruma ve Onarım Bölümü, Ankara Hacı Bayram Veli Üniversitesi.*

#### Özet

İnsanoğlunun milyonlarca yıl önce ayakta durma ve yürüme ile başlayan hareketi, kas ve sinir sistemi geliştikçe koşuya dönüşmüştür. Koşu, insanların ve hayvanların hızla hareket ettiği en yaygın aktivitelerden biridir ve binlerce yıldır sportif faaliyetlerin önemli bir dalı olmuştur. Koşuda bir ayak yerde diğer ayak ise havadadır. Antik koşu yarışmaları, uzaklıklarına ve hızına göre farklı isimlerle anılmaktadır. Antik Hellas'ta M.Ö. 776'da koşu, yarışmaların bir parçası haline gelmiştir. Koşunun türüne göre insan vücudu farklı biçimler göstermektedir.

Önemli Aioli kentlerinden biri olan antik Kyme açıklarında 1979'da balıkçılar tarafından bronz bir atlet heykeli bulunmuştur. 'Kymeli Atlet' olarak da bilinen eser, günümüzde İzmir Arkeoloji Müzesi'nde korunmaktadır. Bu çalışmanın amacı, bir kolu eksik olan heykelin duruşunu antik dönem heykelleri ve seramiklerdeki resimlerden örneklerle karşılaştırarak incelemek ve kolun duruş teorilerini sunmaktır. Çalışma, heykelin kopyası üzerinden küçültülen 3D baskısı üzerinden yapılmıştır. Bronz 'Kymeli Atlet' heykeli döküm tekniği ile yapılmıştır. Bronz heykellerin yapım teknikleri ve metal analizleri, heykellerin kökenini ve sanatçısını belirlemede yardımcı olduğu kadar, kültür varlıklarını koruma ve onarım çalışmaları açısından da önemlidir.

**Anahtar Sözcükler:** Anadolu, Kyme, bronz, heykel, koşucu.

**Akademik disiplin(ler)/alan(lar):** Güzel sanatlar, kültür varlıkları, onarım.

#### Abstract

Running movement, which has been performed by people for millions of years, has been an important branch of sports activities for thousands of years. Studies on humans have focused on walking. Abundant fossil evidence has been found that the oldest hominids stood on two legs and Australopithecus walked as far as 4.4 million years ago. The ability to run is thought to have developed about 2 million years ago. Running is one of the most common activities in the world where people and animals are moving fast. In ancient Hellas in 776 BC, running became a part of competitions. The human body shows different forms according to the type of running.

A bronze athlete statue was found by fishermen in 1979, of the ancient city of Kyme, one of the Aiolian cities and is preserved in the İzmir Archeology Museum. The aim of this study is to examine the stance of the statue which is missing an arm, by comparing it with examples from ancient sculptures and vase paintings and to study the posture theories of the arm. The work is carried out on a 3D print that has been produced over a copy of the statue. The Bronze Athlete of Kyme statue was made by using a casting technique. The construction techniques and metal analysis of bronze sculptures are important in terms of protecting and repairing cultural assets as well as helping to determine the origin and artist of the sculptures.

**Keywords:** Anatolia, Kyme, bronze, sculpture, runner.

**Academical disciplines/fields:** Fine arts, cultural assets, restoration.

- **Sorumlu Yazar:** Murat Cura, Kültür Varlıklarını Koruma ve Onarım Bölümü, Ankara Hacı Bayram Veli Üniversitesi.
- **Adres:** Ankara Hacı Bayram Veli Üniversitesi, Gölbaşı Yerleşkesi, Güzel Sanatlar Fakültesi, D Blok, Gölbaşı, Ankara,
- **e-posta:** murat.cura@hbv.edu.tr
- **ORCID:** 0000-0002-5582-6016
- **Çevrimiçi yayın tarihi:** 25.10.2021
- **doi:** 10.17484/yedi.948870

**Geliş tarihi:** 07.06.2021 / **Kabul tarihi:** 30.08.2021

## Giriş

Milyonlarca yıldır insanlar tarafından gerçekleştirilen *koşma* hareketi, binlerce yıldır sportif faaliyetlerin önemli bir dalı olmuştur. İnsan üzerine yapılan çalışmalar yürümeye odaklanmıştır. En eski hominidlerin iki ayak üzerinde durduğu ve *Australopithecus*'un en az 4,4 milyon yıl önce kadar yürüdüklerine dair bol miktarda fosil kanıtı bulunmuştur. Yaklaşık 2 milyon yıl kadar önce koşma yeteneğini geliştirdiği düşünülmektedir (Bramble & Lieberman, 2004, s. 345-352). Koşu, insanların ve hayvanların hızla hareket ettiği dünyadaki en yaygın aktivitelerden biridir. Homo cinsine ait türetilmiş bir yetenek olarak düşünülmektedir. Yavuzer'in (2014, s. 304-307) belirttiği üzere "yürüme için gereken hareketler zinciri supraspinal mekanizmaların kontrolü altında spinal kordda lokomotor jeneratörler tarafından oluşturulur. Bir kişinin istenen yönde ve hızda ilerlemesi ve dış sarsıntılar ile başedebilmesi için supraspinal kontrol gereklidir". Fiziksel dayanıklılık gerektiren koşuda, bir ayak yerde diğer ayak havadadır. Atletizm koşu, atma ve atlamadan oluşmaktadır. Koşular, uzaklıklarına ve hızına göre, kısa, orta ve uzun mesafe koşuları olarak anılmaktadır (Kale ve Erşen, 2010, s. 60-72).

Ünlü ozan Smyrnalı 'Homeros', koşunun dahil olduğu atletik yarışmalardan söz etmiştir. Antik Hellas'ta M.Ö. 776'dan itibaren koşunun, rekabetçi yarışmaların bir parçası haline geldiği bilinmektedir. İlk ve en eski koşu stadion'dur; sonrasında farklı mesafelerde ve biçimlerde yapılan koşular eklenmiştir. Antik dönemde koşularda atletler bazen ellerinde bir meşale ya da kalkan ile görülebilmektedir. Koşunun türüne ve uzaklığına göre, atletlerin anatomileri farklılık göstermektedir. Yarışmaları kazanan sporcuların başlarında genellikle bitkisel çelenkler, kurdele ve bantlar görülmektedir. Kazanan sporcu, bir sonraki Olimpik oyunların ateşini yakma şerefine sahip olmuştur. Antik koşuların türleri ve atletlerin duruşları ile ilgili olarak arkeolojik kanıtlar (seramik, sikke, mozaik ya da freskolar üzerindeki resimler, heykeller) önemli belgelerdir.

Önemli Aiol kentlerinden biri olan antik Kyme açıklarında 1979'da balıkçılar tarafından bir bronz atlet heykeli bulunmuştur; günümüzde İzmir Arkeoloji Müzesi'nde korunmaktadır. 'Kymeli Atlet' olarak da anılan heykel, başında zafer kazandığını işaret eden çelenkle birlikte, koşar durumda verilmiştir. Heykelin bir kolu eksiktir. Bu çalışmanın amacı, heykelin anatomisinin antik dönem heykelleri ve diğer arkeolojik kanıtlardaki örneklerle karşılaştırılarak, genel durumu ve kolunun duruşu üzerine olan teorilerinin çalışılması ve bilim dünyasına sunulmasıdır. Heykelin kopyası üzerinden küçültülen 3D baskısı üzerinde çalışılmıştır. 'Kymeli Atlet' heykeli bronzdan ve döküm tekniği ile yapılmıştır. Bronz heykellerin yapım teknikleri ve metal analizleri, heykellerin kökenini, sanatçısını belirlemede yardımcı olduğu kadar, kültür varlıklarını koruma ve onarım çalışmalarının yürütülmesinde de önemli veriler sunmaktadır. Bu nedenle çalışmada, antik dönem döküm teknikleri ve bu teknikle yapılan heykellerden, özellikle Roma Dönemi heykellerinden kopya heykeller ve arkeometrik analizlerden söz edilmiştir.

## 1. 'Kymeli Atlet' Heykeli

'Koşan Atlet' ya da 'Kymeli Atlet' olarak bilinen bronz heykel (M.Ö. 50-30), günümüzde İzmir Arkeoloji Müzesi'nde korunmaktadır. Bazı uzmanlara göre Kyme antik kenti (Strabon, çev. 2015, XIII, 1.2, 3.6; Herodotos, çev. 2012, I: 149, 158-160, VII, 176; Sevin, 2001, s. 73-80) bazılarının göre ise Phokaia (Eski Foça) açıklarında 1979 yılında bulunmuştur. Bir gazete haberinden ayrıntılı bilgiler alınmaktadır. Karaca'nın (2020), aktardığına göre haber (bkz. Şekil 1), Bayram Öztopraktan'a aittir ve şöyle der: "Bahri Dinler yönetimindeki balıkçı motoru trol çekerken, Nemrut açıklarında paha biçilmez değerinde tunçtan yapılmış bir heykel buldu. Geçen yıl balıkçılar aynı yörede bir kol bulmuşlardı. Tek kollu atlet heykeli, önümüzdeki günlerde İzmir Arkeoloji Müzesi Müdürlüğüne teslim edilecek". Makalede adı geçen Nemrut, Aliğa yakınlarındaki Nemrut Limanı'dır (bkz. Şekil 2 ve 3). Sebahattin Karaca'nın konuyla ilgili röportajından alınan bilgiye göre, Hüseyin Dağlı, 'Yavaş Kaptan Trolü' ile balıkçılık yapan Necati Kara'dan gelen çalışma teklifini kabul etmiştir. Bir gün Taş Dağı'ndan Tavşan Adası'na doğru giderken attıkları ağlara takılan balıkları alırken, yuvarlak metal bir cismin takıldığını fark etmişler ve bunun batan bir geminin zinciri olduğunu anlamışlardır. Zinciri buldukları yerde sonraları ağlarına bronz bir kol takılmıştır. Kol, heykelden kırılarak gelmiştir ve Foça'da yetkililere teslim edilmiştir.

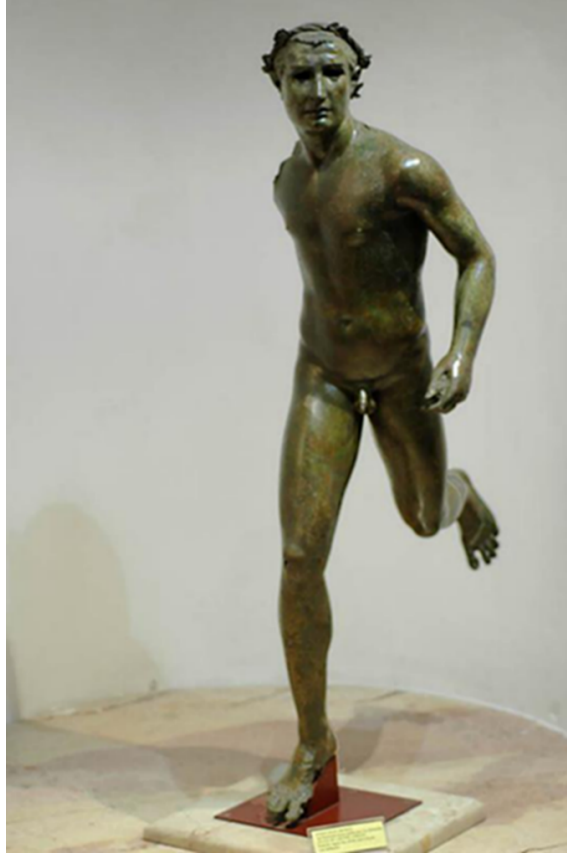


Şekil 1. 'Kymeli Atlet' heykelinin bulunuşuna ilişkin gazete haberi (Karaca, 2020).



Şekil 2. Aliğa Nemrut Limanı.<sup>1</sup>

<sup>1</sup> <https://www.hurriyet.com.tr/ege/aliaga-limanlari-gemi-miknatisi-29892740>



Şekil 3. 'Kymeli Atlet' Heykeli, M.Ö. 50-30.<sup>2</sup>



Şekil 4. Kymeli Atlet. (M. Cura kişisel arşivi)

<sup>2</sup> <http://www.izmirkulturturizm.gov.tr/Eklenti/9642,arkeolojisayfalarpdf.pdf?0>,

Aradan yaklaşık on yıl geçtikten sonra, Bahri Kaptan (Dinler) ile birlikte Hüseyin Kaptan (Dağlı), Üç Kardeşler isimindeki trolle 1979 yılı Eylül ayı başlarında Tavşan Adası'na doğru ağ atmış, ağı çekerlerken motorun zorlanmasıyla, teknelerini sığ bir limana sürmüşler ve burada ağlarını kontrol ederlerken bronz heykeli bulmuşlardır. Heykelin bulunduğu, Foça Kaymakamlığı ve İzmir Arkeoloji Müzesi'ne haber verilmiştir. Heykel önce Foça Mal Müdürlüğü'ne teslim edilmiş ve ertesi gün İzmir Arkeoloji Müzesi'nden gelen bir heyet heykel tutanakla teslim almıştır. Heyette yer alan Prof. Dr. Ersin Doğer'in incelemeleriyle, MS 50'lere ait olduğu belirlenmiştir (bkz. Şekil 3 ve 4).

### 1.1. Antik Dönemde Koşu Yarışmaları

Doğu'da olduğu kadar Ege dünyasında tanrılar için spor, müzik ve dans yarışmaları yapılmıştır (Mansel, 1987, s. 145). Homeros *Odyssea*'da koşudan söz etmiştir:

(...) başlayınca ozan söylemeye ve halk dinlemeye, Odysseus gene örtüp başını ağlıyordu hıçkırma hıçkırma. Herkesten saklayabildi gözyaşlarını böylece, ama bir tek Alkinoos fark etti ve gördü onu, yanı başında duruyor, inlediğini duyuyordu ağır ağır, o saat usta kürekçi Phaiaklara seslendi, dedi ki: "Dinleyin, Phaiakların danışmanları, önderleri, eşit şöleden pay aldık doyasıya, parlak şölene yaraşan çalgıdan hoş ettik gönlümüzü, gidelim yarışmalarda kendimizi deneyelim şimdi, konuğumuz, isterim yurduna döndüğünde anlatsın dostlarına üstün olduğumuzu oyunlarda, anıatsın ne üstün olduğumuzu yumruk dövüşünde, güreşte, atlamada, koşuda ne üstün olduğumuzu." Böyle dedi, yola koyuldu, ötekiler gittiler ardından. Haberci gene astı ince ve keskin sesli sazı çengele, tutup elinden Demodokos'u çıkardı saraydan dışarı, öbür Phaiak ileri gelenleriyle tuttu aynı yolu, hepsi gidiyorlardı oyunları seyretmeye. Gene indiler pazar alanına, büyük bir kalabalıkla, akın ediyordu pazara binlerce insan, aralarında soylu gençler de vardı bir sürü: Akroneos, Okyalos, Elatreus vardı, Nauteus, Prymneus, Ankhialos, Eretmeus vardı, Ponteus vardı, Proreus vardı, Thoon vardı, Anabesineos vardı ve Amphialos vardı, Tektonoğlu Polyneos'un oğlu, bir de Euryalos, adam öldüren Ares'in dengi, sonra Naubolides vardı, kusursuz Laodamas'la birlikte boy bos ve güzellikte teknil Phaiakları aşardı. Yarışanlar kusursuz Alkinoos'un üç oğluydu: Laodamas, Halios ve tanrıya denk Klytoneos. Bunlar koşuda yarıştılar ilkin: Dikildiler sınır taşının önüne, sonra hep birden hızla ovada uçtular katarak tozu dumana. Kusursuz Klytoneos'tu en üstün koşucu, nadasta katır çifti bir çırpıda ne yol alırsa o kadar ilerleydi öbürlerinden, o kadar arkada kalmıştı öbürleri. Sonra yarıştılar güçlü güreşte. (Homeros, 8, çev. 2014. 90- 125)

Antik Hellas'ta müzik ve sporun birlikte yer aldığı ve Olympia tanrılarına adanan ilk yarışmalar (*ἀγών / agón*) ya da Olimpik yarışmalar (*Ολυμπιακοί Αγώνες- Olimpiakoí Agónes*) M.Ö. 776'dan itibaren çeşitli kentlerin katılımıyla yapılmıştır; ilk yarışmalar Zeus adına düzenlenmiştir (Swaddling, 1999, s. 7) ve MS 393'e kadar devam etmiştir. İmparator Theodosius, pagan kültürünün olduğu bu oyunları yasaklamıştır. Koşucular stadion'da yarışmışlardır (Mansel, 1987, s. 146). İlk on üç yarışmada, yalnızca kısa mesafe koşulmuş, uzun mesafe koşusu sonradan M.Ö. 724'te yarışmalara eklenmiştir. Bir yarışmayı kazanan sporcu, sonraki yarışlara adını verme ve yarışma ateşini yakma şerefine sahip olmuştur. Herodotos'a (6, çev. 2012, 105-106) göre Atinalılar M.Ö. 490'da Persler'in Atina'ya saldırmak için Marathon'a ayak bastığını öğrendiğinde, Pheidippides adlı bir haberciyi Sparta'ya koşturmuşlardır (Swaddling, 1999, s. 60); 260 kilometrelik engebeli araziye iki günden kısa bir sürede tamamlamıştır. Bu nedenle, Marathon kelimesi, bölgede büyüyen savaş alanına adını vermiştir. Günümüzde 42 km koşulan marathon koşusuna ilham kaynağı olmuştur.

Bazı sporcuların isimleri günümüze kadar ulaşmıştır: Krotonlu Astylos, Dymeli Oebotas, Atinalı Kylon gibi. Olympia'da genellikle dört tür koşu yarışması yapılmıştır (Spivey, 2012, s. 115- 118; Miller, 2006, s. 139-146; Mallon, 2015, s. 75). Stadion, dolikhos, zırhlı koşu ve meşale koşusu. Stadion (Gardiner, 2019, s. xii) oyunların en eskisidir (M.Ö. 776'dan itibaren) ve koşucular 1 stadion -192,28 m koşmuştur (Golden, 2009, s. 115); diaulos (M.Ö. 724'ten itibaren) stadionun 2 katı uzunluğundadır. Dolikhos (M.Ö. 720'lerden itibaren) 2400- 5000 m; zırhlı koşu (*hoplitodromos*) 2 - 4 stadion (384m - 768m) koşulmuştur (Spivey, 2012, s. 119-121, 273). Meşale yarışması (*lampadedromia, λαμπαδηδρομία*) 2500m'dir (Swaddling, 1999, s. 59). Heraea ise yarışmalarda dört yıl kadar yer almıştır ve tanrıça Hera adına, evli olmayan kadınlar tarafından koşulmuştur; yaklaşık 160m (Swaddling, 1999, s. 43). Tüm Akdeniz dünyasında önemli olan sportif aktiviteler arasında koşu çok yaygındır. Yarışmaların genellikle yaş gruplarına göre yapıldığı ve her



sosyal sınıftan sporcuların olduğu belirtilmektedir (Scanlon, 2014, s. 35-37). Antik seramikler, mozaikler, sikkeler, mozaikler ve feskolar üzerindeki betimlemeler ile birlikte taş, mermer ya da bronzdan yapılmış heykeller koşucular hakkında bilgi vermektedir (bkz. Şekil 5, 6, 7 ve 8).

Antik dönem eserlerinde, koşu yarışmalarının türlerine göre, sporcuların vücutlarının farklı biçimlerde gösterildiği ve bazı yarışmalarda, ellerinde meşale, kalkan vb. malzemeler taşıdıkları görülmektedir. Stadion yarışmasında sporcular hızlarını artırmak için kollarını kuvvetli bir şekilde yukarı ve aşağı sallamakta, geniş adımlar atmaktadırlar. Hafifçe bükülmüş gövdeleri, omuz hizasına uzanan kol ve açık elleriyle gösterilmişlerdir. Uzun mesafeli koşu olan *dolikhos*'ta (Golden, 2009, s. 109, 115) koşucular sakın adımları, dik gövdeleri ve bedenlerinin yanında yumruk yapılmış elleri, dirsekten kırık, yukarı doğru duran kolları ile gösterilmiştir. Meşale koşusunda (Miller, 2006, s. 141) başlarında bir taç ve elinde meşale taşıyan atletlerin kolları düz olarak öne uzanmaktadır. Zırhlı koşuda (Miller, 2006) atletler başlarında miğferleri ve ellerinde ahşap kalkanlarıyla (*hoplon* ya da *aspis*) görülmektedir.



Şekil 5. Kleophrades Ressami, Amphora. Stadion. M.Ö. 500'ler (J. P. Getty Museum, 1989, s. 109).



Şekil 6. Dolikhos. Panathenaik amphora, M.Ö. 333.<sup>3</sup>

<sup>3</sup> <http://ancientolympics.arts.kuleuven.be/eng/TC002dEN.html>



Şekil 7. Kekrops Ressamı, Lampadedromia. M.Ö. 410-400'ler (Miller, 2006, s. 141)



Şekil 8. Hoplitodromos. Panathenaik amphora. M.Ö. 323-322 (Miller, 2006, s. 33)



Şekil 9. Zafer tacı takılan sporcu. Ephesos'tan, M.Ö. 4.yy.<sup>4</sup>

Agonistik yazıtlar, sikkeler ve mezar stelleri, sporcular için önemli kanıtlardır (Özdizbay-Erol, 2011, s. 1). Yarışmayı kazanan sporculara çeşitli ödüller verilmiştir. Atletizm kelimesi ödül ya da yarışma anlamına

<sup>4</sup><https://www.khanacademy.org/humanities/ancient-art-civilizations/greek-art/beginners-guide-greece/a/olympic-games>

gelen Grekçe 'athlon'dan türetilmiştir. At, üç ayaklı bronz kazan, panathenaik amphora, para gibi ödüllerin yanı sıra sembolik anlam taşıyan çeşitli bitki demetleri, kurdeleler ve bitki dallarından yapılmış çelenklerin (Grekçe *stephanos*, Latince *corona*) kullanıldığı bilinmektedir. Bitkisel çelenkler, sporcuların başlarına yerleştirilmiştir (Spivey, 2012, s. 129-131; Scanlon, 2014, s. 60), (bkz. Şek. 9). Zeytin dalından yapılmış çelenkler (*kotinos*, *κότινος*) en yaygın olmakla birlikte, Olympia'da zeytin, Delphi'de defne, Korinth'te kurutulmuş kereviz veya çam dalları, Nemea'da yabancı kereviz saplarından olanlar kullanılmıştır (Herodotos, çev. 2012, 8.26). Isthmia Oyunları'nda çam dalları arasında kozalakların olduğu çelenkler yaygındır. Romalılar'ın bu geleneği Grekler'den aldığı düşünülmektedir.

## 2. Kymeli Atlet Heykeli ve Yapım Tekniği

*Kymeli Atlet* heykelinin (La Marca, 2020, s. 46) yarışmayı kazanan bir sporcu olduğu başındaki bitkisel çelenkten anlaşılmaktadır; başında meşe çelengi taşıdığı belirtilmiştir. Atlet koşar durumda ve çıplak verilmiştir; 1.50 m. yükseklikte olan heykelin sağ kolu eksiktir. Yüzü hafifçe sola dönük, keskin burunlu ve aralıklı dudaklara sahiptir. Koşar durumda betimlenen sporcunun sol bacağı gerideyken (alt baldır yaklaşık 90°'lik açı), sağ bacağın ayak parmakları yere değmektedir. Sol kolu hafifçe ilerdeyken, eksik olan sağ kolunun geriye doğru gittiği, vücudun hareketinden anlaşılmaktadır. Duruşu ve yüzündeki ifadeden, sakin bir şekilde koştuğu anlaşılmaktadır (zafer turu) (bkz. Şekil 15 ve 16). M. Paoletti tarafından heykelin korunan elinde yanan bir meşale (Miller, 2006, s. 141) taşıdığı düşünülmektedir ve M.Ö. 1.yy sonu- MS 1.yy arasına tarihlenmiştir. İçi boş olan göz çukurunda sonradan eklenen gözbebekleri olmalıdır.

Günümüzde sporcuların beslenmesi, fiziksel durumları hakkında çalışmalar yapılmaya devam etmektedir. Spor dallarının birçoğunda olduğu gibi, koşularda da sürekli olarak yapılan antemanların bedenini biçimlenmesini etkilediği tespit edilmiştir. Fakat, kas ve dayanıklılığın artmasına neden olan etkenler tam olarak anlaşılmamıştır (Özaltaş, 2015, s. 1). Atletizm, dolaşım ve solunum sistemi gibi fizyolojik özellikleri de etkilemektedir. Kuvvet, dayanıklılık, hız ve hareket gibi özelliklerin gelişmesinde önemlidir. Bu çalışmalara göre pist yarışları kısa, orta, uzun, bayrak yarışı, engelli ve hendek koşuları olarak; yol yarışları ise maraton, yürüyüş, kır koşusu ve yol koşusu olarak gruplandırılmaktadır. Koşu türlerine göre atletlerin vücutları farklılıklar göstermektedir. Kısa mesafe koşularında (100-400m) tüm kuvvetin kısa zamanda harcanması gerekmektedir. Vücut yapıları genellikle ağırdır ve bacak kaslarında hızlı kasılan fibril tiplerinin fazla olduğu görülmüştür. Orta mesafe koşularında (800-1500m) hız, güç ve tempo önemlidir. Uzun mesafe koşularında (3000-10000m) stil, tempo ve nefes önemlidir; adımlar daha kısadır ve ayak tabanları yere basar, vücut tipi daha zayıf yapılıdır ve yağ dokuları azdır. Kymeli Atletin zayıf vücut yapısı, uzun mesafe koşucularına benzemektedir. Antik Dönem'deki kısa mesafe koşulatu ile pentathlon, zırhlı ya da meşale koşularında, atletlerin gövdeleri daha kaslı ve ağırdır. Yarışmanın türüne göre kollarının ve bacaklarının duruşu farklıdır. Koşarken yüzleri ileriye doğru bakmaktadır. Kymeli Atlet'in yüzü hafifçe sola dönüktür (bkz. Şekil 10).

Kymeli Atlet heykelinin bronz malzemesi oldukça kalitelidir; su altında uzun yıllar kalmış olmasına rağmen iyi durumdadır. 'Döküm tekniği' ile yapılmıştır ve bu sırada oluşan bazı bozukluklar görülebilmektedir. Bu bozuklukların antik dönemde onarıldığı anlaşılmaktadır. Boyun kısmında büyük bir çatlak dikkati çekmektedir. Çatlağın olduğu bölüm, eserin diğer bölümlerine göre çok daha ince yapılıdır. Üzerinde antik onarımlar olduğu ve perçinleme ile deliklerin onarıldığı saptanmıştır. Tek ayağı üzerinde durmaktadır ve bu özelliği, heykeltraşın yeteneğini gözler önüne sermektedir. Çünkü bronzdan tek ayak üzerinde bir heykelin yapılması kolay değildir. Gözleri, antik dönemdeki çoğu benzerinde olduğu gibi kemik ya da fildişinden yapılmış olmalıdır ve bu nedenle çürümüştür; göz boşlukları görülebilmektedir. Yere basan ayağın başparmağında bir kopma ya da eksiklik görülmektedir. Bu nedenle, ayakta antik bir onarım olduğu tespit edilmiştir. Bu nedenle, heykel kopya üretim değildir. Kymeli Atlet heykelinin bir kaide üzerinde durmadığı, yalnızca yere basan ayağın altındaki bir parça yardımıyla ayakta durduğu dikkati çekmektedir (bkz. Şekil 11 ve 12).

Mezopotamya'da M.Ö. 3500'lerden, Mısır'da M.Ö. 3100'lerden itibaren kalıba döküm tekniği kullanılmaya başlanmıştır (Levey & Burke, 1959, s. 37). Bu teknikle çeşitli metal aletler (iğne, kama, mızrak vb.) ve kaplar yapılmıştır. M.Ö. 10. yüzyıldan itibaren bronz, bakır ve az miktarda kalaydan oluşan karışımlar figürinlerin yapımında kullanılmıştır. Grek sanatçıların tekniği Mısır'dan ve Mezopotamya'dan öğrendiği düşünülmektedir. Arkaik dönemden itibaren Ege dünyasında bronzdan heykeller yapılmaya başlamıştır (Kyrieleis, 1990, s. 15-30; Bulat, 2000, s. 83-85). Atina Hephaistos Kutsal Alanı yakınlarında metal işliklerin olduğu bilinmektedir; gezici işçiler de çalışmıştır. Mermer heykellerin yanı sıra özellikle M.Ö. 5. yüzyıldan itibaren Polykleitos, Lysippos, Onatas gibi heykeltraşların aralarında olduğu birçok sanatçı tarafından bronz heykeller yapılmıştır. Bronz heykeller Grek kentlerinde daha prestijlidirler. Bronz değerli bir metal



olduğu kadar, bronz heykel yapımı da oldukça zordur. Günümüze ulaşabilen bronz heykel örnekleri mermer olanlara göre daha azdır (Delphili Arabacı heykeli, Artemision Batığı'ndan gelen Zeus heykeli, Riace bronz heykelleri gibi). Bronz heykeller eritilip daha sonra farklı amaçlar için de kullanılmıştır. Önemli antik yazarlardan MS 2. yüzyılda yaşamış gezgin Pausanias (çev. 1918, VIII.14.5-8) Olympia'yı ziyaret ettiğinde, çok sayıda bronz heykel gördüğünü ve ilk bronz erkek heykelin Arkadia'daki 'Samoslu Rhokios' olduğunu belirtirken, ilk bronz heykellerin sphyrelaton tekniği'nde (ahşap çekirdek üzerine bronzdan) yapılıp (Pausanias, çev. 1918, III. 17. 6) daha sonra biraraya getirildiğinden söz etmiştir. M.Ö. 6. yüzyıldan itibaren Samos atölyelerinin çok ünlü olduğu dikkat çekmektedir. Yaşlı Plinius (Gaius Plinius Secundus, MS 24-79), Naturalis Historia'da, kil modellemenin ilk kez Samoslu Rhoikos ve Theodoros tarafından kullanıldığını belirtmiştir (Plinius, çev. 1855, XXXV. 43, XXXVI.19). İlerleyen zamanlarda kullanılmaya devam edilen kalıba döküm tekniği, Roma İmparatorluğu Dönemi'nde kullanılmıştır. Heykeller, genellikle içi boş/ kayıp balmumu ya da kum döküm tekniği ile yapılmakta ve yapımından önce kil ve balmumu gibi yumuşak malzemelerden modeller (Davey, 2009, s. 147-153; Yüksel, 2014, s. 75-90) hazırlanmaktadır.

Grek heykellerinin M.Ö. 4. yüzyıldan itibaren kopyaları yapılmıştır ve Roma İmparatorluk Dönemi'nde de kopya heykeller yapılmaya devam etmiştir. M.Ö. 50'li yıllar Roma kopya heykellerin yaygın olduğu zamanlardır (Bulat, 2000, s. 84-86). Kopya ile orijinal heykelleri ayırt etmek zordur ve tartışmalı bir konudur. Kopyalarda, sanatçı farklı kısımları ayrı ayrı kopyaladığı gibi, kopyaladığı heykellere, kişisel özelliklerini de ekleyebilmektedir. İkisi arasındaki farkı anlayabilmek için ancak orijinal ile kopya heykelin biraraya getirilmesi gerekmektedir. Fakat kopya yapımında döküm tekniğinin zorluğu nedeniyle, kopyalar bronzdan değil çoğunlukla mermerden yapılmıştır. Yine malzemedeki kaynaklı olarak, bronzdan bir kopya yapılmak istenirse, orijinalinden farklı olmaktadır. Bu nedenle çok sayıda kopyaları olmakla birlikte, Klasik Dönem (M.Ö. 5-4.yy) heykellerinin tam anlamıyla günümüze ulaşamamış olduğu düşünülmektedir.

Antik Dönem'den günümüze kalan çok sayıda bronz heykel bulunmaktadır. Bunlardan ikisi 'Riace Heykelleri'dir (M.Ö. 460-450)(Spivey, 2012, s. 81). İki savaşçıya ait heykeller, İtalya'da Calabria Riace yakınında denizde bulunmuştur. Heykelin birinin kolunda eksik bir parça olduğu (kalkan) görülmektedir. Riace heykellerinin sipariş üzerine bir yerden başka bir yere götürüldüğüne dair güzel bir kanıttır. İtalya'da Sicilya'nın güneybatısında denizde bulunan başka bir bronz heykel, 50 cm boyunda dans eden bir 'saytros'a aittir (Tusa, 2009, s. 86-87). Bazı uzmanlara göre M.Ö. 3-2. yüzyıla ait olduğu düşünülmekte, bazı uzmanlar ise Roma Dönemi'ne (MS erken 2.yy) tarihlenmektedir.

'Kymeli Atlet' heykeli de sipariş üzerine gemiye yüklenmiştir. Fakat Anadolu'dan mı gönderildiği ya da başka bir yerden mi getirildiği belirsizdir. M.Ö. 1.yüzyıl- MS 1. yüzyıllarda Pax Romana Barışı ilanı ile Roma İmparatorluğu'nda huzur ortamı sağlanmış (İplikçioğlu, 2007, s. 91) üretim ve ticaret yaygınlaşmıştır. Bu sırada, çok çeşitli malların yanı sıra heykeller de gemiler aracılığı ile Anadolu da dahil olmak üzere Parth ve Han İmparatorlukları'na kadar gönderilmiştir. Diğer taraftan Anadolu'da bu dönemde özellikle Aphrodisias Heykel Okulu dikkat çekmektedir (Bağdatlı, 2013, s. 431-434); MS 1-2. yüzyıllar en fazla üretimin yapıldığı zamanlardır. Rönesans'ta da (15-16.yy) antik heykellerin kopyalarının yapımı devam etmiştir (Ridgway, 1982, s. 155).

'Kymeli Atlet' heykeline benzer en dikkat çeken örneklerden ikisi, İtalya'da Herculaneum'da 1754'te bulunmuştur ve Napoli Ulusal Arkeoloji Müzesi'nde korunmaktadır (Mattusch, 2005, s. 194; Yüksel, 2014, s. 75-81). İki bronz atlet, koşuya başlamadan önceki anda ve balbis üzerinde verilmiştir. M.Ö. 4. yüzyıla ait Grek heykellerinin kopyaları olarak değerlendirilmiş ve M.Ö. 100- MS 79 aralığına tarihlenmiştir. Heykellerin ince vücut yapısı örneğimizle benzemektedir. Duruşları farklı olmakla birlikte koşucu olmaları ortak noktalarıdır. 1777'de kurulmuş olan Napoli Müzesi'nde çok sayıda bronz heykel bulunmaktadır. Müzede korunmakta olan eserler büyük oranda Herculaneum ve Pompeii'den gelmiştir.



Şekil 10. Kymeli Atlet heykelinin kopyası. (M. Cura kişisel arşivi)

### 2.1. Antik Bronz Heykellerde Arkeometrik Çalışmaların Önemi

Antik dönem malzemeleri ile ilgili arkeometrik çalışmalar son elli yıldır yapılmaktadır. XRF, kimyasal analiz, röntgen, endoskopi vb yöntemler, heykellerin yapıldığı malzeme, alaşım oranları, kullanılan tekniğin saptanması, eserin orijini, atölyesi ve sanatçısı hakkında daha sağlam kanıtlar sunmaktadır (Risser & Saunders, 2013, s. 5). Örneğin Erken Bronz Çağ'da (M.Ö. 3000-2200) bronz malzeme, arsenikli bakır içermektedir (Scott & Podany, 1990, s. 31-60). Bu oran Orta Bronz Çağ'da (M.Ö. 2200- 1600) %50-25'e kadar düşmektedir. Klasik Dönem'de de (M.Ö. 490/80- 330'lar) küçük bronz eserlerde kurşun oranında dikkat çeken bir düşüş bulunmaktadır. Roma Dönemi'nde de %30'a kadar varan kurşun ilaveleri görülebilmektedir.

Kum döküm tekniği ile yapılan heykellerin iç kısımlarında kalan kum artıkları, malzemenin geldiği yerin kökenini belirlemede yardımcı olmaktadır. Bu gibi oranlar ve elde edilen sonuçların yorumlanması, ancak analizlerle sağlanmaktadır. Fakat pek çok çalışmada bu araştırmalar ve veriler eksik kalmaktadır. Özellikle müze koleksiyonlarında çok sayıda incelenmeyi bekleyen eser bulunmaktadır. Kültür varlıklarının koruma ve onarımında, sağlamlaştırma (konsolidasyon), temizleme (liberasyon), bütünleme (reintegrasyon), yenileme (renovasyon), yeniden yapma (rekonstrüksiyon) önem taşımaktadır. Bu işlemlerin yapılmasında, sözü edilen analizler ve incelemeler büyük önem taşımaktadır. Kymeli Atlet heykeli hakkında arkeometrik çalışmalar yapılmamıştır. İleride yapılabilecek analizler ve incelemeler, atletin yapıldığı malzemenin kökenini ve atölyesini belirlemede önemli veriler sunacaktır.



Şekil 11. 'Kymeli Atlet' heykelinin eksik kolu hakkında çalışılan iki görüşe ait duruşlar (M. Cura kişisel arşivi).



Şekil 12. 'Kymeli Atlet' heykelinin eksik kolu hakkında çalışılan iki görüşe ait duruşlar. (M. Cura kişisel arşivi).

### 3. Sonuç

Batı Anadolu'nun önemli Aiol kentlerinden biri olan Kyme açıklarında bulunan, oldukça kaliteli bronz malzemeden yapılmış, M.Ö. 50'lere ait 'Kymeli Atlet' heykeli uzun yıllar su altında kalmış olmasına rağmen, iyi durumda bulunmuştur. Heykelin üretim yeri bilinmemektedir. Döküm tekniği ile yapılan heykelde, yapım sırasında oluşan bazı bozukluklar, eserin orijinal olduğunu ve daha önce onarıldığını göstermektedir. Bronz heykel dökümünde, genellikle modelin içi ve dışı kalıp haline gelmektedir. Şamot, kum, alçı gibi malzemeler karıştırılarak modelin içi ve dışı doldurulmaktadır. Heykelin bronz dökümü yapıldıktan sonra, dıştaki kabuk temizlenmektedir. İçteki kabuk ise ne kadar boşaltılırsa boşaltılsın, tamamen temizlenemez. Eserin yapıldığı alaşımın oranı ile içindeki toprak kalıntılarından coğrafi orijini ortaya çıkarılabilmektedir. Kymeli Atlet heykeliyle ilgili ileride yapılabilecek arkeometrik çalışmalar, heykelin orijini ve yapıldığı atölye hakkında daha fazla bilgi edinilmesini sağlayacaktır. Bronz heykellerin yapım teknikleri ve metal analizleri, kültür varlıklarını koruma ve onarım çalışmalarının yürütülmesinde önemlidir. Etkin ve önleyici koruma çalışmalarının yürütülmesinde kullanılacak olan malzeme seçiminde ve uygulanmasında, orijinal malzemenin yapısının bilinmesi gerekmektedir. Böylece, eserin temizliği, tamamlanması, sağlamlaştırma ve birleştirilmesi ve bozulmanın önüne geçecek önlemlerin alınması sağlanmaktadır.

Kymeli Atlet heykelinin eksik kolu üzerine çeşitli teoriler bulunmaktadır. Çalışmamızda, heykelin anatomik duruşu, Antik Dönem'deki meşaleli ve normal koşu duruşları ile günümüz koşucularının duruşları dikkate alınarak değerlendirilmiştir. Günümüzde yapılan bilimsel araştırmalarla, atletlerin anatomilerinin koşunun türü ve uzaklığına göre farklılık gösterdiği kanıtlanmıştır. Uzun mesafe koşucuları daha zayıf yapılı ve az yağ dokusuna sahiptirler. Bu açıdan değerlendirildiğinde, heykelimizin vücudu uzun mesafe koşucularıyla benzerdir. Heykelin sağ kolunun kırık kısmından itibaren, anatomik açıdan kaslarının nasıl devam etmesi gerektiği, kırılma sırasında gövde tarafında kalan uçların deforme olup olmadığı incelenmiştir. Bazı uzmanlar tarafından, heykelin eksik olan elinde meşale taşıdığı düşünülmektedir. Çalışmamızda öncelikle atletin sağ kol hareketi, bir nesne tutmayan salınım ile incelenip modellenmiştir. İkinci hipotez olarak, atletin eksik elinde meşale taşıdığı görüşü çalışılmıştır. Model üzerinde kol, omuz hizasından kırıldığı noktadan itibaren hareketi bütünleyecek şekilde tamamlanmıştır. Meşale, koşu sırasında dik taşınan bir objedir ve koşucu taşıma ile koşma hareketini dengeli bir biçimde yerine getirmek zorundadır. Elinde meşale taşıdığı düşünülecek olursa, kolunun havaya doğru yükselmiş olması beklenmektedir. Özellikle kol arkası ve sırta doğru olan kısımda kırılma ve kopma olduğu gözlenmektedir ve bu durumun genel anatomik forma etkisi, modelleme ve tamamlama sırasında çalışılmıştır. Heykelin sol elinde, tam olarak belirlenemeyen bir obje kalıntısı bulunmaktadır. Heykelin yukarı doğru yükselen kolunun tamamlanmasında, atletlerin koşma pozisyonları dikkate alınmıştır. Buna göre, heykel sağ elinde meşale de taşıyor olabileceği gibi, meşale olmadan da koşuyor olabilir. Atletin başındaki çelenk, zafer kazandığını göstermektedir. Bu nedenle, atlet bir yarışma sırasında değil, yarışmadan sonra 'zafer turu' atıyor olmalı ya da bir önceki yarışmanın galibi olarak, yeni oyunlarda 'yarışma ateşini' yakıyor olmalıdır. Çalışmamızda bronz heykel, hareket bütünlüğüne uygun bir şekilde tamamlanmış ve her iki duruş bilim dünyasının görüşüne sunulmuştur.

### Teşekkür

Heykel hakkında çalışmamıza izin veren TC Kültür Bakanlığı Anıtlar ve Müzeler Genel Müdürlüğü ve İzmir Arkeoloji Müzesi Müdürlüğüne teşekkür ederim. Heykel hakkındaki çalışma sergiye hazırlanmaktadır. Uzun yıllar birlikte çalıştığım ve desteğini gördüğüm Kyme Kazıları Başkanı Arkeolog Prof. Dr. Antonio LA Marca'ya; 3 D baskısı için Utku Çay'a; Calabria Üniversitesi, Kültür Eğitim ve Toplum Bilimi Bölümü, Klasik Arkeoloji Disiplini öğretim üyesi Prof. M. Paoletti'ye konu ile değerli düşüncelerini paylaştığı için teşekkür ederim. Kymeli Atlet heykelinin kopyası, kazı başkanlığından gelen istek üzerine İtalya'da yapılmış ve çeşitli sergilere gönderilmiştir.

### Kaynakça

- Bağdatlı, F. (2013). Sculptures from tabae/kale-i tavas. *Sculpture in Roman Asia Minor: Proceedings of the International Conference at Selçuk*, 431-440.
- Bramble, D. M. & Lieberman, D. E. (2004). Endurance running and the evolution of homo. *Nature*, 432(18), 345-352.
- Bulat, M. (2000). Antik çağ heykel sanatında kopya. *Sanat Dergisi*, 2, 83-94.



- Davey, C. (2009). The early history of lost-wax casting. *Metallurgy and Civilisation: Eurasia and Beyond*, 147-154.
- Gardiner, E. N. (2019). *The history of ancient greek sports and athletic festivals*. Mosaicum Books.
- Golden, M. (2009). *Greek sport and social status*. University of Texas Press.
- Herodotos. (2012). *Herodot tarihi* (M. Ökmen, Çev.). İstanbul: İş Bankası Kültür Yayınları.
- Homeros. (2014). *Odysseia* (A. Erhat ve A. Kadir, Çev.). İş Bankası Kültür Yayınları.
- İplikçioğlu, B. (2007). *Hellen ve Roma tarihinin anahatları*. Arkeoloji ve Sanat Yayınları.
- J. P. Getty Museum. (1989). *Greek vases in the J. P. Getty Museum*. Vol.4.
- Kale, R. ve Erşen, E. (2010). *Beden eğitimi ve spor kültürü*. Nobel Yayınevi.
- Karaca, S. (2020, 7 Ekim). Foçalı balıkçı koşan atlet heykelinin izinde. <http://www.focafoca.com/default.asp?sayfa=008&id=12683>
- Kyrieleis, H. (1990). Samos and some aspects archaic greek bronze casting. *Small Bronze Sculptures from The Ancient World*. J. P. Getty Museum, 15-30.
- La Marca, A. (2020). Benvenuti a kyme folica, La cuma dell'Asia minöre. *Archeologia Viva*, 1-52.
- Levey, M. & Burke, J. E. (1959). A study of ancient mesopotamian bronze. *Chymia*, Vol 5, 37-50.
- Mallon, B. (2015). *Historical dictionary of the olympic movement*. Rowman & Littlefield. Publishers
- Mansel, A. M. (1987). *Ege ve Yunan tarihi*. Türk Tarih Kurumu.
- Mattusch, C. C. (2005). *The villa dei papiri at herculaneum: Life and afterlife of a sculpture collection*. J Paul Getty Museum.
- Miller, S. G. (2006). *Ancient Greek athletics*. Yale University Press.
- Özaltaş, H. N. (2015). *Elit erkek atletlerde kısa, orta, uzun mesafe koşu performansları*, [Yayınlanmamış doktora tezi], İnönü Üniversitesi, Sağlık Bilimleri Enstitüsü.
- Özdizbay-Erol A. (2011). *Roma imparatorluk döneminde Pontus-bithynia eyaletinde agonlar ve agonistik sikkeler* [Yayınlanmamış doktora tezi], İstanbul Üniversitesi, Sosyal Bilimler Enstitüsü.
- Pausanias. (1918). *Description of Greece* (W.H.S., Jones, Litt, D. H.A., Ormerod, M.A., Çev.). Harvard University Press. <http://www.perseus.tufts.edu/hopper/text?doc=Perseus:text:1999.01.0160:book=3:chapter=17>
- Plinius. (1855). *Naturalis historia, Natural history* (J. Bostock, M.D., F.R.S. H.T. Riley, Esq., B.A., Çev.) Taylor & Francis. <https://www.perseus.tufts.edu/hopper/text?doc=Plin.+Nat.+35.43&fromdoc=Perseus%3Atext%3A1999.02.0137>
- Ridgway, B.S. (1982). The study of ancient sculpture. *American Journal of Archaeology*, 86, 155-157.
- Risser, E. & Saunders, D. (eds.) (2013). *The restoration of ancient bronzes, naples and beyond*. Getty Publications.
- Scanlon, T. (2014). *Sports in the Greek and Roman worlds* [Vol. 2]. Oxford University Press.
- Scott, D. A. ve Podany, J. (1990). Ancient copper alloys: Some metallurgical and technological studies of Greek and Roman bronzes. In *Small Bronze Sculptures from The Ancient World*, eds. Marion True and Jerry Podany, pp. 31-60. J. P. Getty Museum.
- Sevin, V. (2001). *Anadolu'nun tarihi coğrafyası*. Türk Tarih Kurumu Yayınları..
- Spivey, N. (2012). *The ancient olympics*. Oxford University Press.
- Strabon. (2015). *Antik anadolu coğrafyası (geographika: XII-XIII-XIV)* (A. Pekman, Çev.). Arkeoloji ve Sanat Yayınları.
- Swaddling, J. (1999). *The Ancient Olympic Games (2nd ed.)*. British Museum.



- Tusa, S. (2009). Research, protection and evaluation of Sicilian and Mediterranean marine cultural heritage. *Conservation Science in Cultural Heritage*, 9, 79-112.
- Yavuzer, G. (2014). Yürüme analizi ve temel kavramlar. *TOTBİD Dergisi Türk Ortopedi ve Travmatoloji Birliđi Derneđi*, 13, 304-308.
- Yüksel, H. (2014). Heykel döküm tekniklerinden mum yok etme tekniđi ile bronz döküm. *Akdeniz Sanat Dergisi*, 7(14).