

YAZI OKUNABİLİRLİĞİNE ETKİ EDEN FAKTÖRLERİN İNCELENMESİ

Examining Factors Affecting Text Readability

Reyhan KESGİN¹

ÖZET

Yazı, iletişimin en önemli birimlerinden biridir. Yazı ile yapılacak iletişimin sağlanabilmesi için yazının okunması gerekir. Yazı yazmaktaki amaç, kolay ve sürekli okuma elde etmektir. Pek çok etken okunabilirliği etkiler ve hepsi birbirine bağlıdır. Okunabilirlik, okuma kolaylığı ve iletişim için kullanılan mesajın algılanmasını sağlamalıdır. Yazı karakterlerinin formları, diziliş özellikleri ve tasarımın genel durumu, kişiden kişiye değişebilen göz ile ilgili bozukluklar okunabilirlik ile bağlantılıdır. Harf, sembol, rakam, noktalama işaretleri vb. birleşimleriyle oluşan kelime, paragraf, küçük harf gövde yüksekliği (x-yüksekliği), satır uzunluğu, espaslar, yazı karakterleri arasındaki yeterli kontrast ve uygulanabilen temel birtakım değişkenler okunabilirliği yönlendiren etkenlerdir. Etkin bir iletişim iki boyutlu yüzeyde, bu sayede anlaşılabilir şekilde sağlanmış olur. Tipografik okunabilirlik, yazıyı okunabilir kılan ve tipografinin doğasında bulunan nitelik ve vasıfları temsil eder. Çoğu zaman algılanabilirlikle karıştırılmış ve grafik tasarımcılar tarafından ihmal edilmiştir. Okunabilirlik, bilgi aktarmayı amaçlayan, tipografi için de önemli bir gereksinimdir. Teknoloji ile birlikte iletişim teknikleri ve yöntemleri de değişir. Bir zamanlar esas olarak kağıt üzerinde olan okunabilirlik artık televizyon, bilgisayar ve lazer grafiklerini de içeren tüm medyayı kapsamaktadır. Hızla değişen iletişim ortamında grafik tasarımcılar, tipografik okunabilirliğin doğasını sürekli olarak yeniden değerlendirmelidirler. Yazı en az çaba ve zorlukla okunmalıdır. Hangi font kullanılacağı, puntunun kararlaştırılması, harf, satır veya paragraf espaslarının ne kadar olacağına dair kesin kurallar yoktur. Bu kurallar karşılıklı yargılara ve tasarımın uygunluğuna dayanır. Bu çalışmada yazı ile yapılan iletişimi etkileyen etkenler üzerinde durulmuştur.

Anahtar Kelimeler: Yazı ,tipografi, okunabilirlik

ABSTRACT

Writing is one of the most important forms of communication. In order to be able to exchange with text, the text must be sufficient. The purpose of writing is old, easy and continuous reading. A lot of things creatability and things close to each other. Readability should ensure the perception of the message used for reading and communication. Typeface form, arrangement features and general state of the design are related to readability issues related to the same people. Letters, symbols, numbers, punctuation, etc. with join builds, lowercase frame (x-height), along the line, spacing, typeface are driven by the readability of basic tutorials that are adequate and applicable. An effective communication is provided on a two-dimensional surface in this way in an intelligible way. Tip legibility can make it readable and represents the inherent qualities and qualities of typography. Often confused with perceptibility and created by graphic designers. Readability, conveying information, is an important thing for typography. With technology, approaches and orientations also change. A primarily paper legibility now times the laser in all media, including television, computer and graphics. Speed-chasing visual designers must constantly recreate the nature of readability. The goodness of writing is why, when and where is local and realistic. The text should be read with the least effort and pressure. There are no exact rules for which font, size to be decided, letter, line or paragraph spacing. These rules are based on the principles and the merits of the design. In this study, the plans to be made in writing are emphasized.

Keywords: Type, typography, legibility

1. ORCID: 0000-0002-1542- 4290

1. Öğretim Görevlisi, İstanbul Rumeli Üniversitesi, reyhan.kesgin@rumeli.edu.tr

Bu çalışma; Yüksek Lisans Tezinden Türetilmiştir.

EXTENDED ABSTRACT

Typography, which first emerged in the 1450s, has undergone many changes until today, has developed in parallel with the development of the culture that has shaped and shaped itself, and therefore technology, is undoubtedly one of the most powerful tools of communication.

The history of this visual language, which can convey ideas and concepts to the masses in the most comfortable and direct way, should be handled chronologically in the context of social events, architectural development and art history. The first period is the time period before Typography. This period of time, starting with the pictures and signs drawn on the cave walls, which is the beginning of visual communication, lasted until the invention of the movable printing letter by Johannes Gutenberg. It is a period of technological innovations parallel to the Industrial Revolution and the emergence of new typographic forms in the 19th century. With the technological developments brought by the Industrial Revolution, art and function were separated from each other. Some of the artists, who sought ways to reunite function with aesthetics, returned to handicrafts in accordance with the medieval understanding with a traditional attitude, while others opposed tradition and sought ways to combine aesthetics and function. In the first two decades of the 20th century, as a result of the turmoil caused by the radical changes in social, political, cultural and economic life and the wars in Europe, a series of art movements emerged that opposed the tradition and social order that completely changed the art and design environment. Poets, writers and artists, who have different philosophies and principles from each other, expressed these art movements, which they created by establishing close communication among themselves, through graphic design and typography. Thus, the needs created by aesthetics, functionality and communication and technical progress have shaped the typographic design of the 20th century.

Writing, one of the basic elements of communication, is the last form formed after the changes in the symbols and signs used in primitive societies over time. These forms can express an emotion, an idea and a life thanks to their strong meanings. Sometimes a word can be used for millions of pictures, sometimes a picture can be used for millions of words. While painting leaves its mark with the intensity of emotion it gives to the viewer, writing is effective both with its meaning and its presentation style.

When typefaces were first invented, all fonts were latin designs. Romans was one style of writing and italics is another like serif and sans serif and they do not have font families. Serif fonts are very easy to follow. The reader is more accustomed to serif letters, but a script without a serif is as legible as a serif, as long as the letter and word spacing are neat. In fact, the legibility of the serif-free writing is even higher, especially on dark backgrounds. It is appropriate to use quotation marks (without serifs) in the title text and quotation marks (with serifs) in the text. If the font is poorly chosen, it can deflect the desired message. If the character selection is used incorrectly in the text, it will cause poor readability for the reader, and therefore the message will not be understood.

Lowercase text is easier to read. When we read, we read as a word, and the shape of a word is the factor that affects our recognition and reading speed. All caps is suitable for short bursts of text, such as headings, or for emphasizing single words, but not for ensuring readability across all text. Lines should be evenly spaced and spaced far enough to make the text easy to read. Narrow line spacing causes ascending and descending letters in a block of text to appear 'squashed', affecting readability and making type less appealing to the eye.

Color increases emphasis in text. The color value used in the background is an important factor in the reading of the text. Light text on a dark background creates contrast. Dark colored texts should be preferred on light colored backgrounds.

The graphic designer has to know and use the typography language well. The information to be conveyed in typographic elements should be analyzed and prioritized. Chapters, subsections, logical stylistic changes, symbols and colors contribute to clarity and save time for the reader. Beauty and aesthetics are not the raw material of typography, but a by-product. The main product is clear communication

GİRİŞ

İnsanlar hayat içerisinde devamlılığı sağlayabilmek için iletişim kurmak zorundadırlar. Bu iletişim söz ya da yazı ile gerçekleşir.

Öte yandan yazı da, sözel olarak kurulan iletişimin simgelere, işaretlere dönüştürülmüş halidir. Grafikseldan yazı tipografisi başlığı altında ele alınmakta, bir tasarım ögesine dönüşmekte, bireyler ve toplumlar arası görsel iletişimi sağlamaktadır.

Tramvayda seyahat ederken, televizyon seyrederken, kitap okurken veya internet'te gezinirken tipografi her zaman karşımıza çıkmaktadır. Genellikle grafik tasarım ürünlerinin birçoğunda yazıya yer verilmektedir. Bir fikri, bir düşüncüyü ya da bir mesajı, karşı tarafa iletmek için tasarlanan tipografilerde, yazının önemi ortaya çıkmaktadır.

Kullanılan her yazı karakterinin kendine özgü bir kimliği vardır. Tasarımda hangi yazı tipinin kullanılacağına karar vermek, tasarlama eyleminin en önemli ve gerekli süreçlerinden biridir. Bir projenin tüm başarı veya başarısızlığı bu karara göre şekillenebilir.

Tasarımda kullanılan metin, yine tasarımcının seçimi ile farklı gövde boyutları (punto), renk seçimi (armoni, kontrast vb.), hiyerarşik düzenlemeler, boşluk/doluluk gibi ilkeler göz önünde bulundurularak tipografik açıdan ele alınır. Bu olguların dış çevreden algılanması, kullanılan ya da ele alınan tasarım ilkelerinin gücüne ve başarısına bağlı olarak değişim gösterir.

Örneğin; okunabilir metin oluşturmaya yardımcı olmak için bazı yönergeler belirlemek mümkündür, ancak en önemli şey, aralarında mükemmel dengeyi sağlamaktır.

Bu bağlamda araştırmanın amacı; iletişimi engeleyen etkenler üzerinde durulmasıdır. Tipografide okunabilirliğin ve algılanabilirliğin doğru bir şekilde sağlanması için gerekenler detaylı bir şekilde ele alınmaktadır.

1. Tipografinin Tanımı ve Temelleri

1.1. Tipografi Nedir?

Tipografi, bir bakıma kelimelerin yazılı bir evrimidir ve dolayısıyla binlerce yıllık bir görsel iletişim tarihine de sahiptir. Harfleri ya da metinleri görsel açıdan okunaklı net ve çekici hale getiren bir tasarım olgusudur. Tipografi, belirli duyguları ortaya çıkarmayı ve belirli mesajları iletmeyi amaçlayan yazı karakterini, görünümünü ve yapısını içerir. Kısacası tipografi, tasarımda metne hayat veren en önemli unsurdur.

1.2. Tipografinin Temelleri

1.2.1. Harf Nedir?

Harfler, yazı yazmak için kullanılan simgelerdir ve alfabeyi oluştururlar. Harfler, yazının en temel ögesi olmakla birlikte, rakam, noktalama, işaretleri ya da başka semboller ile birlikte kullanılarak yazıyı meydana getirmektedirler.

1.2.2. Harf Formlarının Bölümleri

Uzun yıllardır harflerin çeşitli kısımlarını tanımlayan terimler oluşmuştur. Tipograflar ve tasarımcılar tarafından geliştirilen terminoloji, alfabenin karmaşık yapısını ve görsel uyumunu daha iyi yorumlamayı sağlamıştır. Formları oluşturan temel elemanlar aşağıda verilmiştir;

X-Yüksekliği (X-height): X-yüksekliği, bir yazı tipindeki taban çizgisi ile küçük harf satırının üstü arasındaki mesafeyi ifade etmektedir. Küçük harflerde bu mesafe, x harfinin tavan çizgisi bu durum için esas alınmaktadır. Büyük harflerde ise bu çizgi, üst satır çizgisidir.

Taban Çizgisi (Baseline): Büyük harflerin taban kısımlarının oturduğu hayali çizgi.

Üst Satır Çizgisi (Capline): Büyük harflerin tavan kısımlarının temasta bulunduğu hayali çizgi.

Üst Uzantı (Ascender): Küçük harflerin orta çizginin üst kısmından uzanan bölümleri.

Alt Uzantı (Descender) : Küçük harflerin alt satır çizgilerinden aşağıya uzanan bölümleri.



2. Tipografi Terimleri

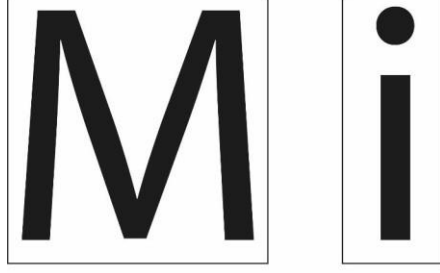
2.1. Serifli (Tırnaklı) / Sans Serif (Tırnaksız)

Temel yazı karakterleri “Serifli (Tırnaklı)” ve “Sans Serif (Tırnaksız)” olarak iki ana kategori içerisinde sınıflandırılmaktadır. “Serifli” yazı karakterlerinin vurgu sonlarında, vurguyla kesişen küçük çizgileri vardır ancak “Serifsiz” yazı karakterinde bunlar bulunmamaktadır. Çoğu kez güçlükle fark edilen bu çizgiler, karakterleri tanımamıza yardımcı olurlar ve sayfa üzerinde gözümüzü gezdirerek okumamızı kolaylaştırırlar. Bu nedenle, tırnaklı yazı karakterlerini okumak serifsiz yazı karakterlerini okumaktan daha kolaydır (Ambrose ve Harris, 2012: 46).



2.2. Karakter Kutusu

Eski yazı tipi olan metal yazıda olduğu gibi dijital ortamda yazılan yazının da karakter kutusu vardır. Metal yazı karakterinin kutusu geleneksel olarak dizildikleri zaman harflerin birbirlerine geçmesini engellerdi. Dijital yazı karakterlerini çevreleyen görünmez kutular içinde bu durum geçerlidir. Harfler arasındaki mesafe, metin blokuna daha dengeli bir görünüm kazandırmak için arttırılabilir.



Şekil 3. Karakter kutusu

2.3. Harf Aralığı (Espas)

Harf aralığı (espas), karakterler arasındaki boşluk düzenidir ve bu düzen içerisinde boşluğun azaltılması ya da artırılması şeklinde okunaklılığa etki etmektedir. Bu düzenleme, tüm karakterleri eşit aralıklarla yerleştirmede bazı birlikteliklerde birbirine değen ya da çok ayrı duran karakterler olabilmektedir. Böyle durumlarda iki karakter arası boşluğu düzenleyip okunaklı bir hale getirmede harf aralığı (espas), harfin ya da karakterin kapladığı alan, boşluk değeri vb. Etkiler göz önünde bulundurularak doğru yapılmalıdır. Harf aralığı (espas) aşağıdaki gibi dört ana tanımla gösterilir.

negatif

Sıkışık harf aralığı boşluk düzeninde harfler birbirine değer.

dar

Condensed (Daraltılmış) yazı karakteri veya harfler, sıkışık espas kelimeleri ile daha dar olarak gözükür.

normal

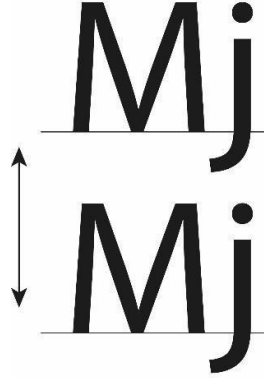
Varsayılan yazı düzeninde, karakterler arasında belli miktarda boşluk vardır ancak bu çoğunlukla geniş olarak gözümüze yansır.

geniş

Harfler arası mevcut boşluk değerlerinin daha da artırılması, karakterler arasında çok geniş boşlukların oluşmasına neden olmaktadır. Bu değerler çoğunlukla başlıklarda kullanılır (Ambrose ve Harris, 2012: 46).

2.4. Satır Aralığı

Satır aralığı miktarı, yazının satırları arasındaki boşluk yerine bir taban çizgisinden diğer taban çizgisine olan mesafeyi temsil eder.



Şekil 4. Satır aralığı

3. Okunabilirlik

Okunabilirlik kavramı tipografik tasarımın yer aldığı yazı karakterlerinde, sözcüklerde, yönlendirme elemanlarında aranan bir niteliktir. Sayfada bulunan tipografik elemanlar doğru kullanıldıklarında kolay okumaya daima katkıda bulunurlar.

Çeşitli yazı karakterleri, yan yana geldiklerindeki özellikler ve tasarım açısından tipografik olarak okunabilirliği arttıran veya azaltan etkenlerdir.

Okunabilirlik, kitap tasarımda, dergilerde, gazetelerde, otoyol veya caddelerde kullanılan yönlendirme elemanlarında, neon ışıklarında, yazı karakterleri aynı olsa bile farklı tekniklerle uygulanmak durumundadır. Bu nedenle bir şeyin okunabilirliğini sağlamak için okunma amacının bilinmesi şarttır. Bilgi aktarmayı amaçlayan metinlerde en önemli gereksinim, okunabilirliktir. Bununla birlikte okunabilirlik, basılı malzemenin ana gerekliliği olmayabilir. Tasarımcı, yazının okunabilir olmasından çok dikkat çekici olmasını öngörürse, okunabilirlik bu durumda dikkat çekicilikten ve vurgulamadan daha sonra gelir. Her sayıda aynen tekrarlanan dergi ve gazete başlıklarının, görüldükleri anda okunabilmeleri, özgün ve fark edilir olmalarından çok daha önemsizdir.

Okunabilir tipografi, bilgi iletişiminin görsel aracıdır. Fakat bazen tasarımcılar ifade amaçları doğrultusunda geleneksel okunaklılık ölçütlerine uymazlar. Yaratıcılıkları, merakları ile yazılarla oynayarak, yeni anlamlar vererek ve tipografik iletişim standartlarını değiştirerek tipografiye deneysel yaklaşırlar. Yenilikçi tipografi her zaman yeni sorular ortaya koyar, eski olan kurallara meydan okur, okunabilirlik ve işlevsellik gibi kavramları yeniden ele alır (Yeşilyurt, 2007: 1).

Tipografik tercihlerde “Okunabilirlik” açısından dikkat edilmesi gereken unsurlar:

1. Yazının fazla daraltılmış (condensed) olması, harflerin birleşmesine, iç boşluklarının zayıflamasına neden olur. Fazla genişletilmesi (extended) ise her bakışta okunan sözcük sayısını düşürecek ve okuma süresini uzatacaktır.
2. Tasarımda uzun satırlar zorluk yaratabilir. Satırların çok kısa olması durumunda göz hareketi sıkça yarıda kalır; çok uzun olması durumunda ise, gözün alt satır başına geçmesi ve doğru tarama yapması zorlaşır. Göz satır atlar ya da aynı satırı tekrar okur. Uzun bir satır, okumadaki sürekliliği engeller.
3. Satırlar arasındaki beyaz boşluk, kelimeler arasındaki boşluktan fazla olmalıdır.
4. Satırlar arası boşluğun aşırı olması metnin leke etkisini, kontrastlığını azaltır ve daha yumuşak görünümlü yapar.
5. Yazı ve görüntüyü gösteren boşluktur. Fazla boşluk rahat algılamaya sağlar. Az boşluk ise karışıklık ve karmaşa yaratır, güç algılamaya sebep olur.
6. Yazı alanının çok yakınında olan görüntü öğeleri, hem yazının hem de görüntü öğelerinin algılanmasını zorlaştırır. Okuyucunun dikkatini dağıtır. Yazı ve resim alanları ile kenar boşlukları önceden saptanmalıdır.

7. Resimlerin, metni ikiye bölmeye zorluyorsa, tümceyi değil, paragrafı bölmeye tercih edilmelidir. Basiti karmaşık hale sokmak hiç de zor değildir. Bunların çok sayıda örneğini görmek mümkündür. Önemli olan karmaşığı basitleştirmektir. Yalın, anlaşılır bir tasarımın beğeni şansı daha yüksektir.

Tasarım programlarında da uygulanabilen birtakım özellikler okunabilirliği kolaylaştırır; Bunlar yazı karakteri seçimi, karakterin puntosu, küçük harf gövde yüksekliği (x yüksekliği), satır uzunluğu, satırlar, kelimeler, harfler arasındaki espas ve yazı ile zemin arasındaki yeterli kontrast olarak sayfanın genel düzenidir.

Yazı ölçüsünün hangi boyutta olacağına, satır aralarında bırakılacak boşluğun veya satırların ne uzunlukta bırakılacağına kesin hükümlerde bulunmak mümkün değildir.

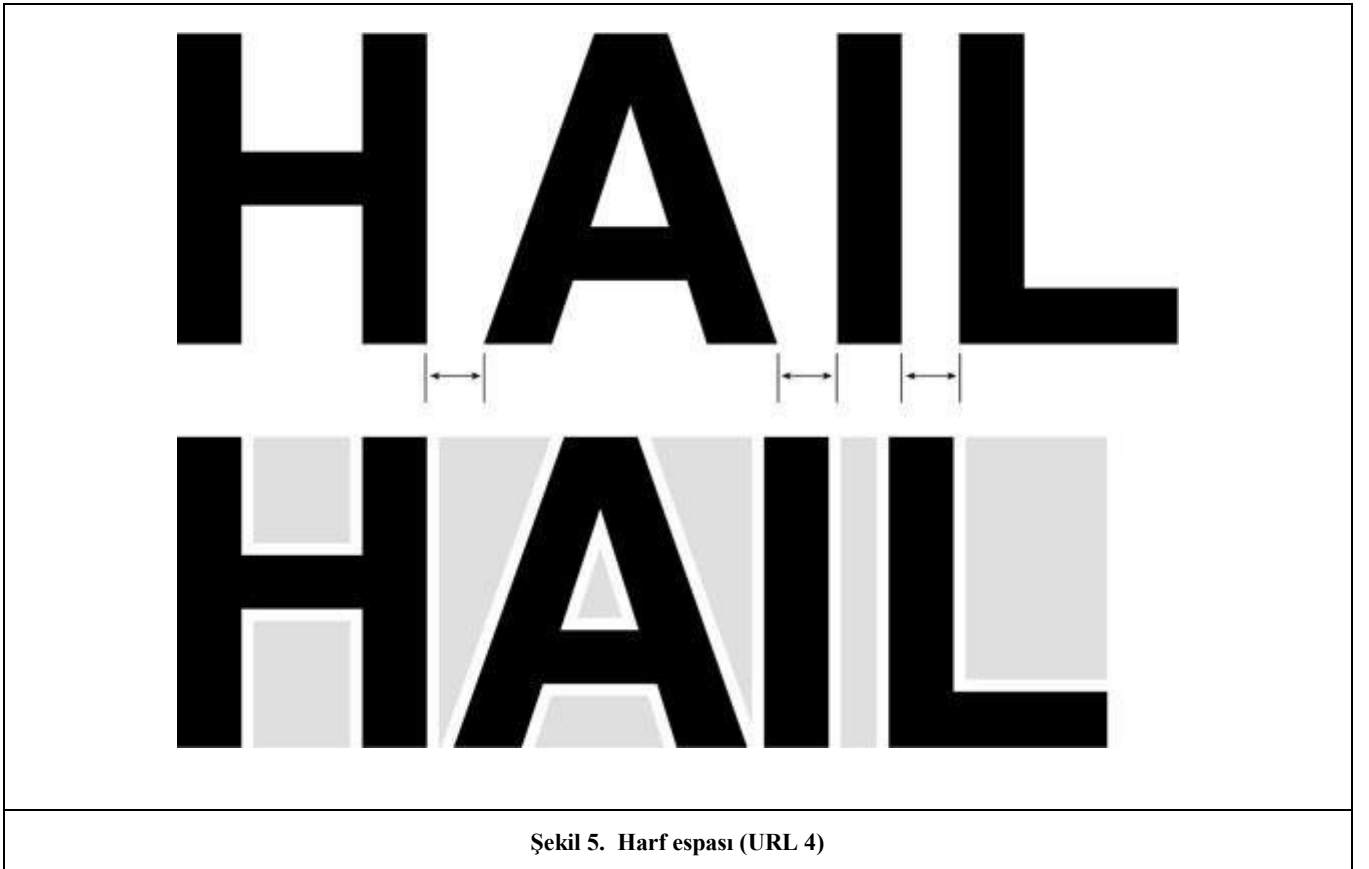
3.1. Espas

3.1.1. Harf Arası Espas

Harfler kendi başlarına birer grafik elemandır. Harflerin arasında farklı ölçülerde boşluk bırakmaya espaslama denir. Her harfin kendine özgü formu ve görsel ağırlığı vardır (İstek, 2004).

Harfler yan yana kullanıldıkları zaman kelimeleri, kelimeler satırları ve satırlar da paragrafları ve yazıyı oluşturur. Harfler kelimeleri oluşturmak üzere yan yana getirilirken aralarında oluşacak boşluk iyi ayarlanmalıdır ve bu okunabilirlik için çok önemli bir etkiye sahiptir.

Espaslamayı yaparken ölçünün ne olacağı hakkında belirlenmiş kurallar yoktur. Harfler arasında birbirlerine değecek kadar sıkışık espas, okumayı zorlaştırır. Harfler arasında bırakılan çok geniş espaslar da sözcüğün bütünlüğünü bozduğundan okuma güçleşir (Yeşilyurt, 2007: 4).



Şekil 5. Harf espası (URL 4)

Yaz dıkmak için yazt
Bu necekte, haşeyden
önce yaz dıkmadı
Dahası, ıchot ve koby
dıkmadı. Ne şakbe
kubrtısa kubrtın
yaz önekte kışi
den dıkdılgın
yandı abğu
dıkdılgı de
söğmadı. Yazın
evim tıhne
baktıgızob, bozı yazı
çesleim, sot dıkdılgı
söğmekomayı
dıştıgıngüüz

Çok sıkışık harf espası ve sıkışık kelime espasının okunabilirliğe etkileri

34 pt Sofia Pro

Çizim 1. Çok sıkışık harf espası

Yazı, okumak için yazılır. Bu nedenle, herşeyden önce yazı okunmalıdır. Dahası, rahat ve kolay okunmalıdır. Ne şekilde kullanılırsa kullanılsın, yazı öncelikle ilk işlevi olan okunabilirliğin yanında doğru okunabilirliği de sağlamalıdır. Yazının evrim tarihine baktığımızda, bazı yazı çeşitlerinin salt okunabilirliği sağlamak amacıyla oluştuğunu görürüz.

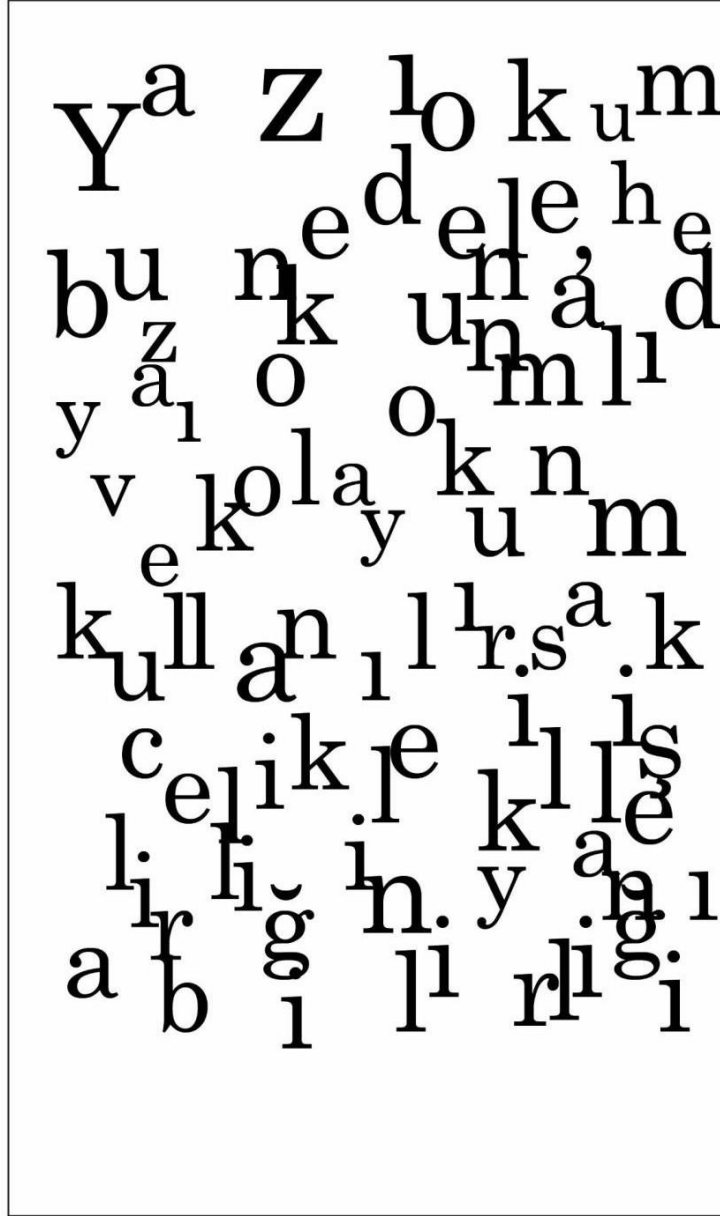
Normal harf espası ve normal kelime espasının okunabilirliğe etkileri

32 pt Sofia Pro

Çizim 2. Normal harf espası

3.1.2. Kelime Arası Espas

Kelime aralarında oluşan boşluklara kelime arası espas denir. Harf arası espas ve kelime arası espas birbirlerine paraleldir. Kelimeler arasındaki boşluk gerektiğinden az bırakılırsa kelimelerin, görsel olarak birleşmelerine neden olur. Bu durumda kelimelerin tanınması zorlaştığı gibi okunabilirlikleri de azalır.



Kelimenin bütünlüğünün bozulmasının okunabilirliğe etkisi

- pt Century

Çizim 3. Kelime bütünlüğünün bozulması

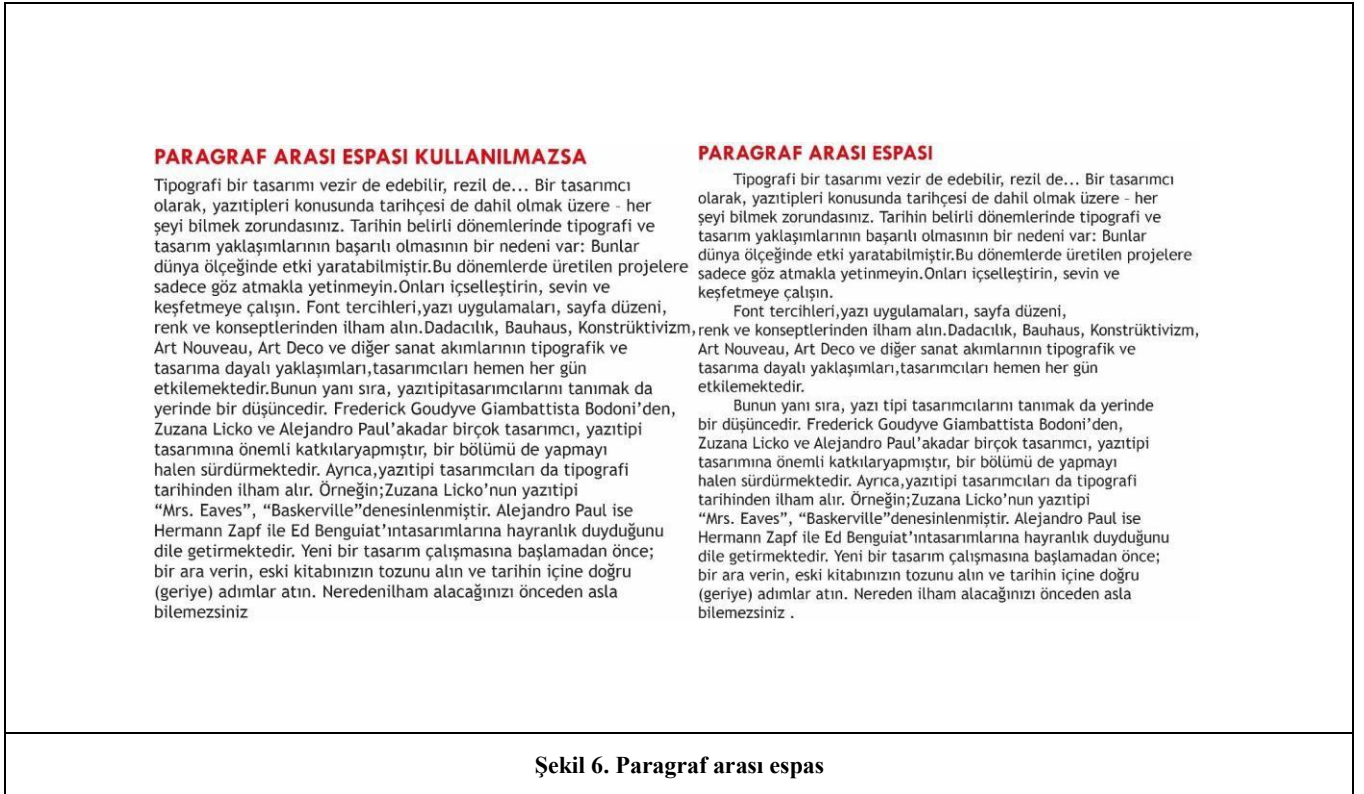
3.1.3. Satır Arası Espas

Satır arası espas genişledikçe metindeki görsel yoğunluk azalır. Bir metne bakarak, onun ilgi çekici mi yoksa görmezden gelinen bir metin mi olduğuna göz karar verir. Satır aralığı ile ilgili en önemli şey, gözün bir sonraki satırın başlangıcını kolayca bulmasına yardımcı olmasıdır. Örneğin, satırlar birbirlerine çok yakınsa, bu durum okunabilirliği azaltır. İki satır arası boşluğun fazla verilmesi okuyucu aynı satır için tekrara düşürebilir.

3.1.4. Paragraf Arası Espas

Yazı, en büyük yapısal birimi olan paragraflardan meydana gelir. Paragraflar metinde, yazının anlamının daha rahat okunabilmesi ve algılanabilmesinde kullanılırlar. Tasarımcıların üzerine düşen önemli görevlerden biri de, içeriği netleştirmek ve okuyucu tarafın metin ile konuyu kavrayışını arttırmaktır.

İki paragrafın birbirinden ayrılması için, ikinci paragrafın ilk kelimesi, soldan bloklanan bir yazıda biraz içerden başlatılır ve iki paragraf arasında iki satır aralığı kadar bir boşluk bırakılır. Bu boşluğun bırakılması için kesin bir ölçü söz konusu değildir. Görsel olarak iki paragrafın birbirinden ayrılması yeterlidir.



Şekil 6. Paragraf arası espas

3.1. Harf, Boyut ve Yazı Karakterinin Saptanması

Gündelik alanda kullandığımız yazılarda ya da sanatsal alandaki kullanımda yazının işlevlerinin tam olarak yerine getirebilmesi için okunabilirliğe yardımcı olacak diğer karakter seçimlerinin de yapılması gerekir.

Yazı kullanımında okuma biçimine ve kullanım yerine göre yazı büyüklüğü belirlenir. Bir gazete ilanındaki harf büyüklükleri ile metindekiler nasıl aynı olmayacaksa, bir afişteki yazıyla pankarttaki yazı da büyüklük olarak aynı olmayacaktır.

Yazı karakterlerinin seçimi çok önemlidir. Bu seçim, yazının kullanım yerlerine göre de değişmektedir. Bilgi aktarmayı amaçlayan tipografide kullanılan yazı okunaklı olmalıdır. Genellikle çok ince ve zayıf yazılarla çok kalın yazılar uzaktan okumak için pek uygun değildir. Bazı harflerin temel formları, et kalınlığı altında ayırıcı farklarının gizlenmesi bakımından rahatça okunamamaktadır.

Yazı karakter seçimi kullanım yerlerine göre doğru saptanmalıdır. İnşaat firmasına ince veya el yazısı fontu uygun düşmeyeceği gibi, bir oyuncak firmasına sivri, köşeli form içeren veya kaba fontlar uygun değildir.

3.2. Yazının ve Yazı Alanının Oranları

Yazının büyüklüğü yanında yazı alanının büyüklüğü de çok önemlidir. Bu oranlar her grafik olguda, kendine özgü belirli disiplinlere bağlıdır. Estetik olgular için yüzyıllardır benimsenmiş kurallar vardır.

Genellikle yazı yazılacak alan önceden tasarlanmalı ve yazılacak yazı bu ölçüler içine yerleştirilmelidir. Böyle bir durumda bazı noktalara da dikkat etmek gereklidir.

1- Yazıda çarpıcılık mı, yoksa bunun tamamen tersi bir etki mi amaçlanmaktadır? Bu sorunun cevabı genellikle metnin içerisinde bulunur.

2- Okuyucu ile yazı arasındaki uzaklık belirtilmelidir. Bu noktada yalnızca harflerin boyu değil, yazı olacak alana olan oranları da önemlidir.

3- Genel olarak yazı ve yazılan alan dengeli bir oranda olmalıdır. Fazla büyük yazılar, var oldukları alanları da boğarlar. Küçük yazılar ise alan tarafından yutulurlar. Genel bir kural olarak yazı, olabildiği kadar değil, amacının gerektirdiği kadar güçlü olmalıdır.

4-İki satırlık yazılarda, yazının kenar boyunluğunun, satır aralığından daima daha fazla olmasına dikkat edilmelidir. Yoksa, yazının birliği kaybolur ve dağınık bir etki yapar.

3.3. Harf ve Zemin

En iyi okunabilirlik özelliklerini beyaz zemin üzerine yazılmış siyah yazı sağlar. İnsanlar geleneksel olan uzun metinlerde, genellikle beyaz zeminin üzerine siyah yazı yazmayı tercih ederler. Siyah zemin üzerine yazılan beyaz yazı estetik ve görsel olarak güçlüdür. Fakat uygun olmayan yazı karakterinin kullanımı da okunabilirliği azaltabilmektedir.

Siyah zemin üzerine kullanılan medium ve semibold serifsiz yazı karakterlerinin etkileri, serifli karakterlerin etkilerinden daha yalın ve sağlam yapıdadır. Dolayısıyla okunabilirlik bu karakterlerde daha fazla sağlanır.

Uygun bir yazı puntosunun seçimi yapıldıktan sonra, yazı ve zemin rengi için okunabilirliği azaltmayacak, aynı zamanda görsel olarak da kayba uğratmayacak uyumlar tespit edilmelidir ve kullanılmalıdır. Siyah, beyaz ve diğer renkler arasındaki uyumlar yazı ve zemin için de sıklıkla kullanılmaktadır. Okunabilirliğin en iyi şekilde sağlanabilmesi için, harf ve zemin arasındaki ton farkına bağlıdır ve bu oran en az % 70 olmalıdır. Eğer zemin 100 ünite gücünde yansımaya sahipse, harfinki 30 ünite gücünden fazla olmamalıdır (Kesgin, 2017: 88).

3.4. Form ve Karşıform

Tipografik elemanlar kâğıt üzerine basılı hale getirildiklerinde, ışığı tutar, aktif hale getirir ve düzenler. Basılı değer, aynı zamanda formun bütününe belirleyen karşıt değerini de yaratır. Basılı olmayan alanlar tasarlanamayan boşluklar değildir, aksine basılı değer önemli bir elemandır. Harflerde bulunan biçim ve karşı biçim ilişkileri, tek tek sözcükler içinde de mevcuttur.

Kelimeleri oluşturmak için harfleri bir araya getirmek, harflerin iç kısımlarının ve harf espaslarının beyazlığı ile ilgili bir oyuna dayanır. Kelimeleri oluşturan harfler sıkışık espaslardan oluşturuldukları zaman yoğun bir lekeye dönüşürler ve aynı zamanda harf formlarının içerisinde kalan beyaz boşluğun etkisini de güçlendirmiş olurlar. Çok fazla bırakılan satır aralığı ağır karşıt form olarak beyaz bir şerit etkisi oluşturduğundan cümle yapısının okunabilirliğini engellemiş olur. Tasarımcı, tipografik elemanların çevresinde, yeteri kadar beyaz boşluk bırakmaya dikkat etmelidir. Okuyucunun bakışı ve ilgisi basılı olmayan beyaz boşluklarda daha iyi yakalanır (Yeşilyurt, 2007: 9).

3.5. Kontrast

Kontrast oluşturmak metin için oldukça önemlidir. Görsel olarak zıt veya farklı öğelerin yan yana getirilmesi ile oluşturulmaktadır. Kontrast heyecan vericidir. Gözü çeker, dikkat yaratır, odak noktaları oluşturur ve görsel hiyerarşinin kurulmasına yardımcı olur. Kontrastlı öğeler doğrudan yan yana getirildiklerinde en iyi sonucu verirler. Çünkü yakınlık, kontrastı vurgular.

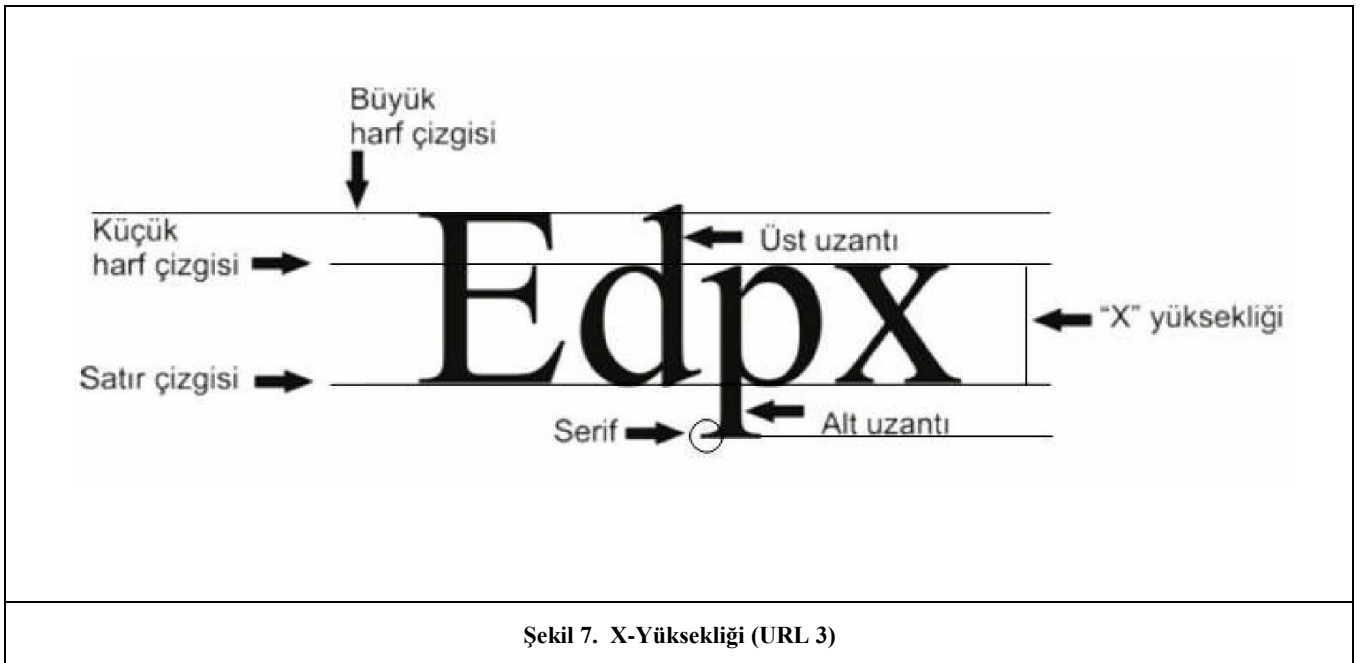
İki zıt değer, kontrast kurallarına uygun olarak birleştirildikleri zaman bu iki değer de etkisi artar. Kontrast olmayan değerler bir arada kullanıldığında ise tasarım monoton bir sonuç alır. Yazı karakterinin estetik yapısı ve okunabilirliğinin kolay olması; dairesel - düz, kalın - ince, geniş - dar, hareketli - durağan, simetrik - asimetric, büyük harf - küçük harf gibi bir dizi kontrastlığa bağlıdır.

Kontrast olan değerlerin bir arada kullanılmasında dikkat edilecek en önemli nokta, yaratılan bütünlüğün bozulmamasıdır. Kontrastlar birbirleri ile uyum içerisindeyken aynı zamanda bir bütünlük oluşturmalarıdır. Eğer koyu ve aşırı açık, küçük ve aşırı büyük gibi şiddetli kontrastlar kullanılırsa, yan yana gelen elemanlardan birisi fazlasıyla ön planda olur. Bu da iki eleman arasındaki dengeyi bozar. Zıt elemanların ilişkisi görsel tasarıma canlılık kazandırır.

4. Harf Boyutunun Okuma ve Algılamaya Etkisi

Okunabilirlik araştırmalarında 20-25 cm'lik standart okuma uzaklığında bulunan yazının en okunaklı ölçüsünün 9-12 punto arasında değiştiği görülmektedir. Puntolar arasındaki bu değişkenlik harfin x-yüksekliğinin her yazı karakterinde farklı olmasından kaynaklanmaktadır. Çeşitli yazı karakterleri, aynı puntolarda yan yana kullanıldıklarında farklı puntolardaymış gibi algılanabilirler.

X-yüksekliği yazı karakterlerinin punto ölçüsü değildir. Kısa x-yüksekliğine sahip karakterler, uzun ve alt üst uzantılara sahipken; uzun x-yüksekliğine sahip yazı karakterleri ise kısa alt ve üst uzantılara sahiptir. Kısa x-yüksekliğine sahip yazı karakterleri ile yazılan uzun metinlerde satırlar arası espas daha açık, uzun x-yüksekliğine sahip yazı karakterleri ile yazılan uzun metinlerde ise satırlar arası espas, optik olarak daha sıkışık gibi görünür.



Şekil 7. X-Yüksekliği (URL 3)

X- yüksekliği arttıkça harflerin kapladıkları alanlar genişler. Aynı zamanda satırda kapladığı alan genişlediği için satıra sığan harf sayısında da azalma olur.

SONUÇ

Elde edilen ve tasarlanan örneklerden çıkan sonuca göre; tipografik elemanların doğru ve disiplinli kullanılması okunabilirliğin sağlanmasında oldukça etkilidir.

Metin oluşturmanın amacı, kolay ve sürekli bir okuma sağlamaktır. Pek çok faktör okunabilirliği etkiler ve hepsi birbirine bağlıdır. Bu faktörlerden bazıları, düzenli tasarım, harflerin vuruşlarındaki kalınlık ve kontrasttır.

Oluşturulan metnin uzun veya kısa oluşu da okunabilirliğe etki eden unsurlardır. Kısa metinler genellikle her tür yazı karakteriyle rahatlıkla okunabilirler. Bu tür yazılar otayol kenarlarında araçla geçilirken bile kolayca okunurlar. Uzun metinlerde ise okunabilirliği sağlamak için satır ve kelime espasları daha belirgin olmalıdır. Dar satır espasları okunabilirliği azaltır.

Harfler, kelimeler ve satırlar da orantılı bir şekilde ayrılmalıdır. Yüksek derecede okunabilirlik, gövde, satır aralığı ve sütun genişliği arasında doğru bir ilişki ile elde edilir. Bu nedenle sola ve iki yana yaslanmış hizalama yazıyı daha okunabilir yapmaktadır. Okunabilirliği sağlayan tüm bu araçların son kuralı olarak da yazı karakterlerinin seçimi oldukça önemlidir. Seçim ise kullanım alanına göre değişmektedir.

Yazının kullanımı ve işlevi ne olursa olsun diğer tasarım elemanları ile bütünlük halinde olmalı ve bir arada geliştirilmelidir. Hangi tasarım ve üretim tekniği kullanılırsa kullanılsın tipografinin kurallarını iyi bilmek gerekir. Kuralları iyi bilen bir grafik tasarımcı, tasarım süreci içerisinde hedefe ulaşmak için bu kuralları daha iyi bozabilir, değiştirebilir, oynayabilir ve onlara yeni anlamlar verebilir.

Sonuç olarak, bir yazı “Mesaj” kaygısı güder. Tipografik mesaj; görseldir. Tipografik unsurlar, okudukları ve sözle yorumlandıkları sırada izlenmekte, görsel olarak algılanmakta, duyulmakta ve işitsel olarak yorumlanabilmektedirler. Çok yönlü yapıya sahip bir dinamik iletişim aracı olan tipografide okunabilirlik ve algılanabilirlik, iletişimi doğru sağlamak açısından çok önemlidir.

KAYNAKÇA

- Ambrose, G., Harris, P. (2011). *Tipografinin Temelleri* (Çev), İstanbul: Literatür Yayınları
- Bigelow, C., Duensing, P. H., Gentry, L. (1989). *Fine Print on Type, Fine Print Bedford Arts*, San Francisco.
- Carter, D., Day, B., Meggs, P. (1985). *Typographic Design: Form and Communication*. Van Nostrand Reinhold Company Inc.
- İstek, R. (2004). *Görsel İletişimde Tipografi ve Sayfa Düzeni*, İstanbul: Pusula Yayıncılık
- Ketenci, H.F., Bilgili, C. (2006). *Yongaların 1000 Yıllık Gizemli Dansı Görsel İletişim ve Grafik Tasarımı*, Ankara: Beta Yayınları.
- Kesgin, R. (2017). *Yazının Okunabilirliği*, Yüksek Lisans Tezi, İstanbul Arel Üniversitesi, İstanbul.
- URL 1: <https://inprinting.net/piccole-basi-di-tipografia/999>, Erişim Tarihi: 11.05.2021
- URL 2: <https://www.elsevier.es/es-revista-atencion-primaria-27-pdf-13064529>, Erişim Tarihi: 11.05.2021
- URL 3: http://tipografininseesi.blogspot.com/2012/11/v-behaviorurldefaultvml_17.html, Erişim Tarihi: 12.05.2021
- URL 4: <https://webmaster.kitchen/tipografide-espas-uzam-derinlik/>, Erişim Tarihi: 12.05.2021
- Yeşilyurt, N.(1995). *Tipografinin Görsel ve İşlevsel Olarak İncelenmesi*, Sanatta Yeterlilik Tezi, Mimar Sinan Üniversitesi, İstanbul.
- Yeşilyurt, N.(2007) *Yazılama 1*.