



MAKÜ FEBED  
ISSN Online: 1309-2243  
<http://febed.mehmetakif.edu.tr>

Mehmet Akif Ersoy Üniversitesi Fen Bilimleri Enstitüsü Dergisi 6(1): 1-5 (2015)  
*The Journal of Graduate School of Natural and Applied Sciences of Mehmet Akif Ersoy University 6(1): 1-5 (2015)*

**Araştırma Makalesi / Research Paper**

## **Bucak İlçesi'nde (Burdur) Meydana Gelen Suçların Coğrafi Bilgi Sistemleri ile İncelenmesi**

Kerem HEPDENİZ<sup>1\*</sup>, Saliha POLAT, Emine TOKDEMİR

<sup>1</sup> Mehmet Akif Ersoy Üniversitesi Bucak Emin Gülmez Teknik Bilimler Meslek Yüksekokulu, Bucak, Burdur

*Geliş Tarihi (Received): 14.09.2015, Kabul Tarihi (Accepted): 15.12.2015*

✉ *Sorumlu Yazar (Corresponding author)\*: [khepdeniz@mehmetakif.edu.tr](mailto:khepdeniz@mehmetakif.edu.tr)*

☎ +90 248 3259900 📠 +90 248 3259900

### **ÖZ**

Son dönemlerde yaşanan hızlı nüfus artışı ve işsizlik, köylerden kent merkezlerine göçün artışı ve meydana gelen kültür çatışmaları, plansız kentleşme, gelir dağılımındaki düzensizlik, yetersiz eğitim gibi faktörler kentlerde meydana gelen suç oranlarının artışına neden olmuştur. Meydana gelen suçların çeşitleri, nerelerde yoğunluk kazandıkları, hangi mevsim, ay ve saatler arasında daha sık yaşandığı gibi verilerin hazırlanacak suç haritaları ile görsel hale getirilmesi, suça karşı alınacak önlemler ve izlenecek stratejiler hakkında karar verici merciler için etkin bir planlama olanağı sunar. Suç ve mekan arasındaki ilişkinin Coğrafi Bilgi Sistemleri kullanılarak görsel hale getirilmesi ve suç haritalarının hazırlanması son yıllarda yaygın olarak kullanılmaya başlanmıştır. Bu amaçla 2010-2014 yılları arasında Bucak ilçesinde meydana gelen suçların ve suç tiplerinin mahallelere göre dağılışı Coğrafi Bilgi Sistemleri kullanılarak haritalanmış ve suçun görüldüğü alanlarda şehir güvenliğinin artırılması için katkı sağlanmıştır.

**Anahtar Kelimeler:** Bucak, suç analizi, coğrafi bilgi sistemleri

## **Investigation of Crimes Occurred in Bucak District (Burdur) with Geographic Information Systems**

### **ABSTRACT**

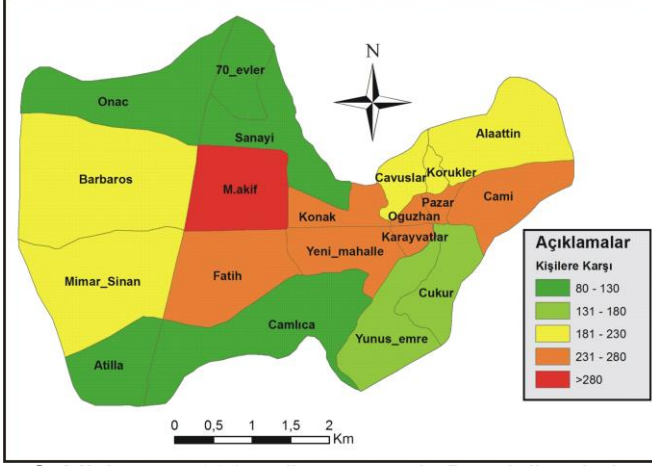
Factors such as rapid population increase and unemployment, increasing immigration from rural to urban areas, occurring cultural conflicts, unplanned urbanization, irregularity in income distribution and insufficient education, caused the crime rates in cities to increase. The kinds of crimes committed, areas of their intensity, season, month and hour frequencies of crimes will assist crime maps to be created so that they will be visualized and provide an effective planning opportunity for authorities which make decision about precautions to be taken and strategies to be followed against crime. Visualizing the relation between crime and locality by using geographical information systems and preparation of crime maps started to be used prevalently in recent years. For this purpose, the distribution of crimes and crime types occurred in Bucak district between years 2010-2014 according to neighborhoods were mapped by using geographical information systems and contribution was provided for increasing security in areas where crime was observed.

**Keywords:** Bucak, crime analyses, geographic information systems



nen suçların günlere ve aylara göre dağılımları sütun grafik halinde verilerek görselleştirilmiştir.

Bucak ilçesinde 2010-2014 yılları arasında kişiye karşı işlenen suç toplam 3975'dir. Şekil 1' de ise kişilere karşı işlenen suçların mahallelere göre mekansal dağılımı gösterilmiştir.



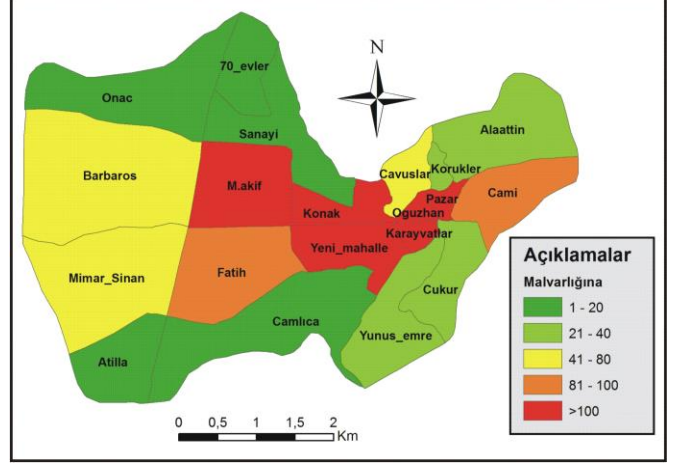
Şekil 1. 2010-2014 yılları arasında Bucak ilçesinde kişiye karşı işlenen suçların mahallelere göre dağılımı

Buna göre Mehmet Akif Mahallesi son 5 yıl içerisinde kişiye karşı işlenen suçların en yoğun olduğu bölgedir. Bunu sırasıyla Fatih, Konak, Yeni Mahalle, Karayvatlar, Oğuzhan, Pazar ve Cami mahalleleri izlemektedir. Kişiyeye karşı izlenen suçların en az olduğu yerler ise yerleşim ve nüfusun daha az olduğu Bucak ilinin kuzey ve güneyinde kalan mahallelerde olduğu gözlemlenmektedir.

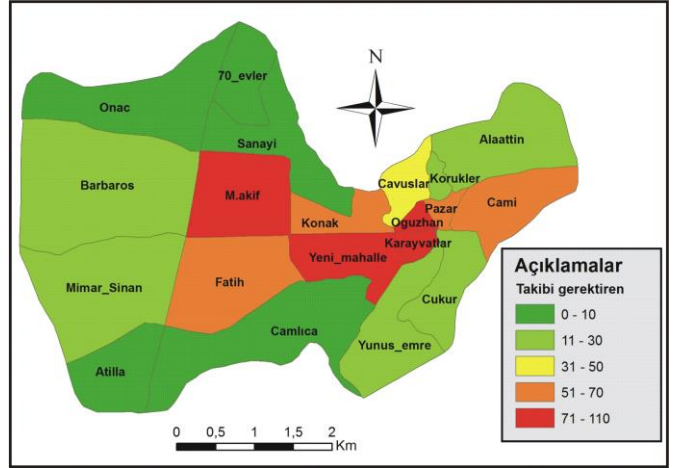
Malvarlığına karşı işlenen suç toplamının 1235 olduğu ve bu suçların çoğunun yine nüfusun yoğun olduğu Mehmet Akif, Konak, Yeni Mahalle, Karayvatlar, Oğuzhan ve Pazar mahallelerinde olduğu görülmektedir (Şekil: 2).

Malvarlığına karşı işlenen suçlarda Onaç, 70 Evler, Sanayi, Atilla ve Çamlıca mahalleleri en güvenli mahalleler olmuşlardır.

Şekil 3' te Mehmet Akif, Yeni Mahalle, Karayvatlar ve Oğuzhan takibi gerektiren suçların en fazla olduğu mahalleler olarak gözükmektedir.



Şekil 2. 2010-2014 yılları arasında Bucak ilçesinde malvarlığına karşı işlenen suçların mahallelere göre dağılımı

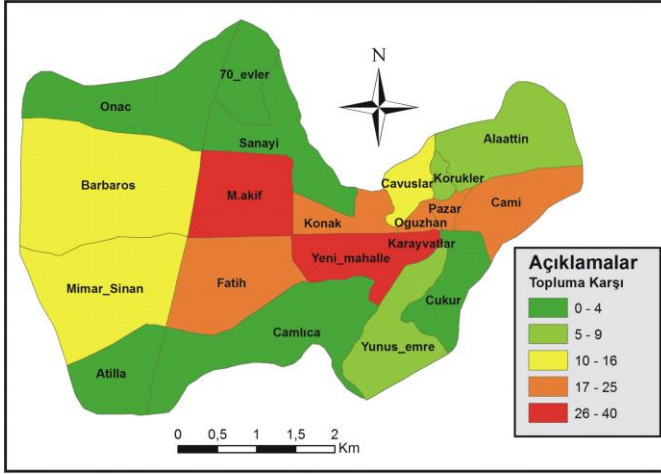


Şekil 3. 2010-2014 yılları arasında Bucak ilçesinde takibi gerektiren suçların mahallelere göre dağılımı

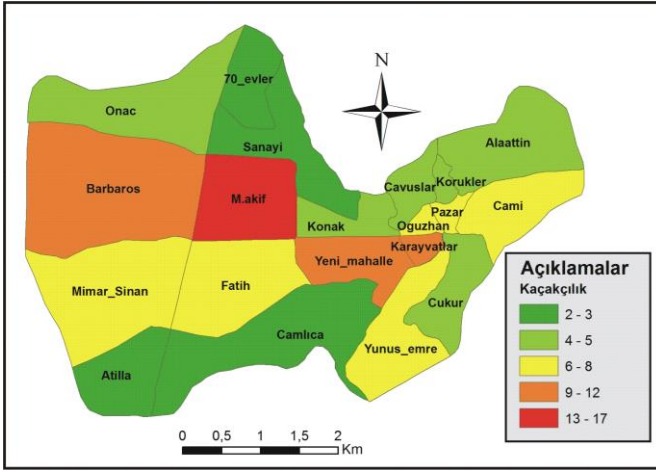
Şekil 4' te topluma karşı işlenen suçlarda Mehmet Akif, Yeni Mahalle ve Karayvatlar'ın diğer mahallelere göre suç sayısının fazla olduğu görülmektedir.

Kaçakçılık suçları açısından baktığımızda, Mehmet Akif Mahallesi' nin en yüksek suç miktarına sahip olduğunu; Karayvatlar, Yeni Mahalle ve Barbaros mahalleleri ise ikinci sırada görülmektedir (Şekil 5).

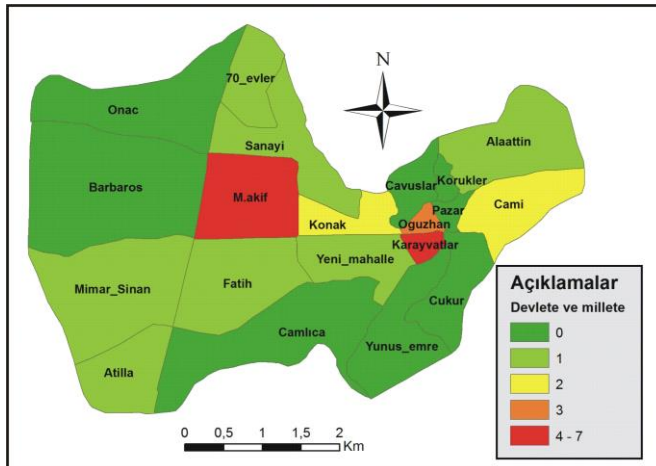
2010-2014 yılları arasında Bucak ilçesinde devlete ve millete karşı işlenen suçların toplamı 26 iken Mehmet Akif ve Karayvatlar mahalleleri bu suçların en çok görüldüğü mahalleler olmuşlardır (Şekil 6).



**Şekil 4.** 2010-2014 yılları arasında Bucak ilçesinde topluma karşı işlenen suçların mahallelere göre dağılımı

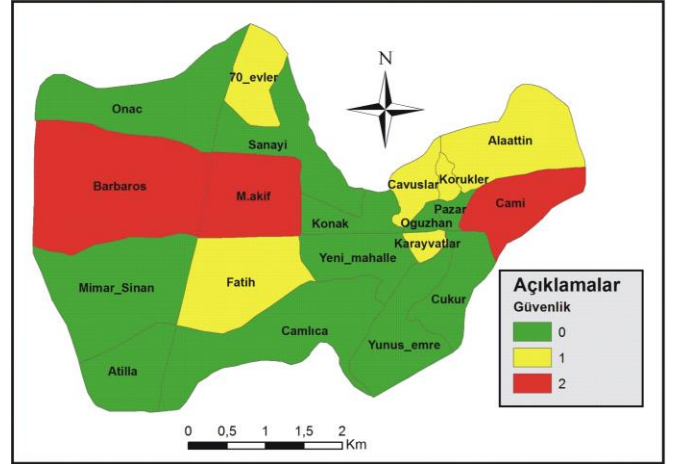


**Şekil 5.** 2010-2014 yılları arasında Bucak ilçesinde kaçakçılık suçlarının mahallelere göre dağılımı



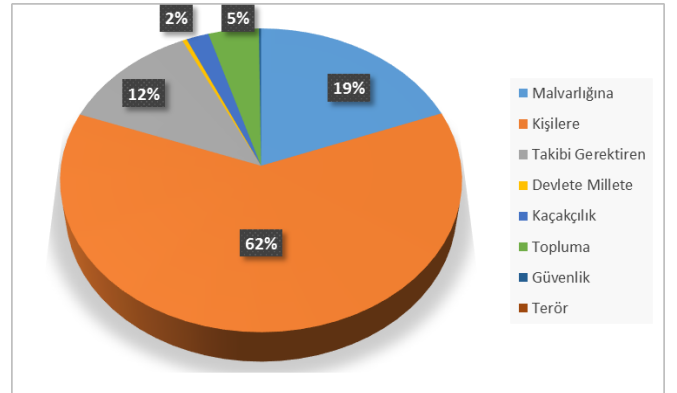
**Şekil 6.** 2010-2014 yılları arasında Bucak ilçesinde devlete ve millete karşı işlenen suçların mahallelere göre dağılımı

Aynı yıllar içerisinde güvenlik güçlerine karşı ilçe sınırları içerisinde işlenen suçların sayısı 12 iken Mehmet Akif, Barbaros ve Cami mahalleleri suçun en sık görüldüğü mahalleler olmuşlardır (Şekil 7).



**Şekil 7.** 2010-2014 yılları arasında Bucak ilçesinde güvenlik güçlerine karşı işlenen suçların mahallelere göre dağılımı

Şekil 8' de görüldüğü gibi 2010-2014 yılları arasında Bucak İlçesinde meydana gelen suç çeşitlerinin % dağılımlarına baktığımızda %62 ile kişiye karşı işlenen suçların en fazla olduğu, bunu sırasıyla %19 ile malvarlığına karşı işlenen suçlar, %12 ile takibi gerektiren suçlar, %5 ile topluma karşı işlenen suçlar ve %2 ile kaçakçılık suçları takip etmektedir. Devlete-millete karşı işlenen suçlar ile güvenlik güçlerine karşı işlenen suçlar yok denecek kadar az iken, 5 yıllık dönem boyunca Bucak ilçesinde hiçbir terör suçu işlenmemiştir.

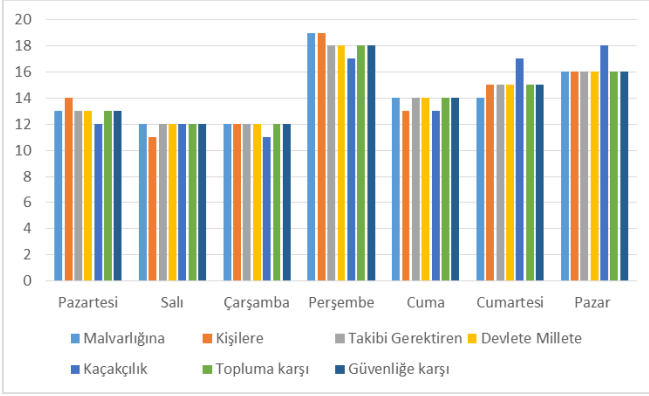


**Şekil 8.** 2010-2015 yılları arasında Bucak ilçesinde meydana gelen suçların dağılım oranları

Şekil 9' da Bucak' da 5 yılda meydana gelen suçların günlere göre dağılımlarına baktığımızda tüm suç türlerinin en fazla perşembe gününde artış gösterdiği, bunu cumartesi ve pazar günlerinin takip ettiği görülmektedir. Bucak İlçesinde perşembe günleri ilçe merkezinde kurulan pazar nedeniyle tüm suç oranlarında bir artış

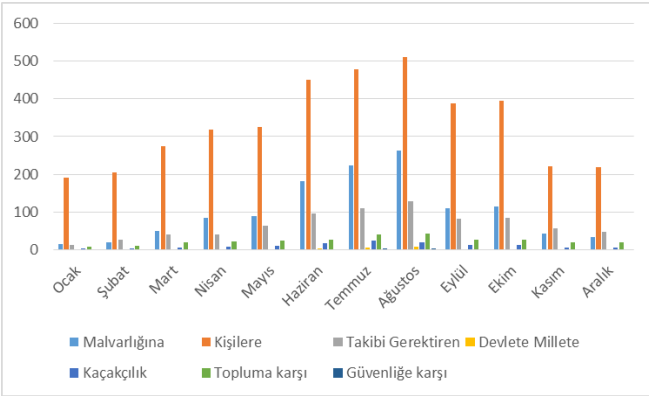


meydana geldiği, hafta sonlarında ise insanların genellikle ev ziyaretlerinde bulunması ve vaktini daha çok dışarda geçirmesi nedeniyle suç oranlarında artış meydana geldiği düşünülmektedir.



Şekil 9. Bucak ilçesinde meydana gelen suç türlerinin haftanın günlerine göre dağılımı

Suç oranlarının mevsimlere göre dağılım oranlarına baktığımızda ise özellikle Haziran, Temmuz ve Ağustos aylarında bir artış meydana geldiği; buna neden olarak da havaların ısınması nedeniyle insanların dışarıda daha çok vakit geçirmesi şeklinde yorumlanabilmektedir (Şekil 10).



Şekil 10. Bucak ilçesinde meydana gelen suç türlerinin mevsimlere göre dağılımı

## SONUÇLAR

Suç haritalarının yapımı ve analizlerinde CBS' nin etkin olarak kullanımı suçu önlemede ve doğru karar alabilmek için karar verici mercilere önemli kolaylıklar sağlayacaktır. Mahallelerin konumu, barındırdığı nüfus ve hane sayısı, işyeri sayısı, esnaf sayısı gelir durumu gibi özellikler suç dağılımını etkileyen faktörlerdir.

Suç haritalarının hazırlanmasında, meydana gelen suçlarla ilgili koordinat bilgilerini de içeren veritabanının oluşturulması, veri güncelleme ve anında analiz yapabilme olanağı sağlayacağı için önemlidir. Ayrıca il ve ilçeler bazında girilen tüm bu verilerin merkezi bir veritabanına girilmesi suç profilinin oluşturulması ve gerekli öngörülerin yapılabilmesini sağlayacaktır. Ancak bunun için emniyet bünyesinde CBS' yi etkin biçimde kullanabilecek yetişmiş personele ihtiyaç vardır.

Yapılan çalışma sonucunda Bucak ilçesinde meydana gelen suçların büyük çoğunluğunun ilçe merkezindeki Mehmet Akif, Konak, Yeni Mahalle, Karayvatlar, Oğuzhan ve Pazar mahallelerinde meydana geldiği görülmektedir. Buralar aynı zamanda nüfus, hane ve işyerleri açısından da ilçenin en yoğun olduğu mekanlardır. İlçe merkezinden dışarıya doğru gidildikçe meydana gelen suçlarda azalma olduğu belirlenmiştir. 2010-2014 yılları arasında en çok işlenen suç tipi %62 ile kişilere karşı işlenirken ikinci sırayı % 19 ile malvarlığına karşı işlenen suçlar almıştır. Haftalık periyotlarda bakıldığında en fazla suçun Perşembe günleri işlendiği, buna da neden olarak da ilçede aynı gün kurulan pazarın etkin olduğu düşünülmektedir. Aylık olarak işlenen suçlara bakıldığında ise özellikle yaz mevsiminde artış olduğu görülmektedir. Buna neden olarak ise yaz ayları ile birlikte insanların dışarıda daha çok vakit geçirmesi gösterilebilir.

Tüm bu sonuçlar dikkate alındığında, suçların önlenmesi için özellikle pazarın kurulduğu Perşembe günleri ve yaz ayları ile nüfusun yoğun olduğu merkez mahallelerde devriyelerin artırılması, riskin fazla olduğu yerlere mobese kamera sistemlerinin yerleştirilmesi, suçun fazla olduğu bölge, gün ve aylar için halkın uyarılması suçu önlemede ilk etapta alınabilecek önlemler arasındadır.

## KAYNAKLAR

- Alpdemir, A.E., Çabuk, A. (2005). Eskişehir Kenti suç kaynaklarının bilgi sistemleri destekli tespiti ve planlamaya esas teşkil eden verilerle ilişkilendirilmesi. Harita ve Kadastro Mühendisleri Odası Mühendislik Ölçmeleri STB Komisyonu 2. Mühendislik Ölçmeleri Sempozyumu: Kasım 23-25, 2005, İstanbul, Türkiye, 576-590s.
- Demirci, S., Çoban, E. (2002) Adli birimlerin uygulamaları içinde suç analizi kavramı. *Polis dergisi* 30 Ankara
- Dönmezer, S., (1984). Kriminoloji. Filiz Kitabevi, İstanbul.
- Gürbüz, M., Karabulut, M. (2008). Fatih Polis Merkez Amirliğinin (Adana) sorumluluk sahasında çocuk suçlarının CBS ile haritalandırılması ve analizi. *Polis Bilimleri Dergisi* 10(2): 51-78.
- TUIK (2015) Adrese dayalı nüfus kayıt sistemi. <http://tuikapp.tuik.gov.tr/adnksdagitapp/adnks.zul>. Erişim: 15 Temmuz 2015