



**Müzik Öğretmenliği Anabilim Dallarında Uygulanan  
Armoni-Kontrpuan-Eşlik Derslerinde  
Piyanonun Kullanım Durumunun İncelenmesi**

**Investigation of Usability Situation of the Piano  
in Harmony – Counterpoint - Accompaniment Courses  
Which are Being Applied at the Music Education Programme**

Turgay TUNÇ\*, Aytekin ALBUZ\*\*

**Özet**

Bu araştırma, Müzik Öğretmenliği Programı öğrencilerinin Armoni-Kontrpuan-Eşlik derslerinde piyanoyu kullanabilme durumunu ortaya koymayı amaçlayan betimsel bir çalışma olarak tasarlanmıştır. Problemin çözümü doğrultusunda, öğrencilerin eşlikleyebilme becerisini ölçmeye yönelik olarak uzman görüşü doğrultusunda üç farklı zorluk düzeyinde, 3'er ezgisel çalışma hazırlanmıştır. Kolay, orta ve ileri zorluk düzeylerinde yer alan ezgiler, önce basit düzey gurubunda, sonra orta düzey gurubunda, daha sonra ise ileri düzey gurubunda olmak üzere birer hafta ara ile öğrencilere çaldırılmış ve video kayıtları alınmıştır. Bu kayıtlar, araştırma kapsamında hazırlanan ölçme aracı kullanılarak uzmanlar tarafından değerlendirilmiş ve öğrenci performansları puanlanılarak yorumlanmıştır.

**Anahtar Kelimeler:** Armoni, Kontrpuan, Eşlik, Piyano

**Abstract**

The purpose of the study is the investigation of pre-service Music teachers' performance on using piano in Harmony-Counterpoint-Companion course. Descriptive statistical methods are used to find solutions. For analyzing the data, according to measuring students' accompanies ability in line with the expert opinion of three different difficulty levels for three melodically studies have been prepared for each level. Melodies that have simple, intermediate and advanced levels of difficulty were played by students every week through three weeks. First week students played simple level group of melodies, second week in the mid-level group of melodies, and then the third week advanced level group of melodies and video recordings were taken. These records were evaluated by measurement tools that was prepared by the researcher and also evaluated by experts.

**Key Words:** Harmony, Counterpoint, Accompany, Piano

\* Öğr. Gör. , Zonguldak Karaelmas Üniversitesi, turgaytunc@hotmail.com

\*\* Doç. Dr. , Gazi Üniversitesi, aalbu@ gmail.com

## Giriş

Piyano, müzik öğretmenliği eğitiminin temel çalgısı, piyano öğretimi ise müzik öğretmenliği programının odak noktalarından birini oluşturur. Piyano eğitimi; müzik öğretmeni yetiştirme işinin başlangıcından itibaren, müzik öğretmenliği alanında önemli bir yere sahiptir.

Nitekim 1924'te kurulan Musikî Muallim Mektebi'nin 1925'te yayınlanan talimatnamesinden 1998'de yürürlüğe girip günümüzde de uygulanmakta olan Müzik Öğretmenliği Lisans Programı'na değin, piyano eğitimi kesintisiz sürdürülen temel bir çalgı konumundadır (Aydiner, 2008, s. 1-2).

Piyano, ses sınırının genişliği, çoksesli müziğe elverişliliği, teknik imkanları ve repertuarının zenginliği nedeniyle çalgı eğitimi kapsamında ön plana çıkan bir çalgıdır. Bu çalgı Kıvrak'a göre; müzik öğretmenin yetiştirilmesinde alan derslerinde etkili araç niteliğindeki tek çalgıdır (2003, s. 209). Kasap'a göre ise (2004, s. 160) müzik eğitimcileri tarafından; müziği çalma, dinleme ve okuma becerilerini kazanma, müziği anlama, müzik bilgisi oluşturma ve diğer müzik çalışmalarına da temel oluşturma bakımından, en evrensel ve en temel çalgı olarak kabul edilmektedir.

Piyano, başlı başına bir çalgı olmanın dışında; müzik eğitiminin pek çok alanında ve aşamasında da kullanılan ve kullanılması gereken önemli bir çalgıdır. Örneğin müzik eğitiminin en temel alanlarından biri olan armoni, kompozisyon, şan, işitime ve solfej eğitimlerinin sağlıklı bir biçimde yürütülmesinde, kullanılması son derece gerekli olan bir çalgıdır. Yine piyano, solo bir çalgı olmasının yanında eşlik anlamında da en çok tercih edilen bir çalgıdır. Çoksesli müzik eğitiminin yapılabilmesini kolaylaştıran yapısı ile piyano eğitimi, çok titiz ve eksiksiz yapılması gereken müzik eğitimi sürecinin "olmazsa olmaz" boyutlarından birisidir (Petenkaya, 2006).

Ercan'a göre; "Piyanosuyla okul şarkılarına eşlik edebilen, bizzat kendisi çalarak müzik dinletme gibi etkinliklerde bulunan öğretmen, dersini zevkle izlenir hale getirdiği gibi, öğrenciye de beğeni kazandırmış olacaktır" (Bilgin, 2006, s. 328). Dolayısıyla piyano, hem çalgı eğitiminin önemli bir alanını oluşturmakta hem de okul müzik eğitiminde araç olarak kullanılmaya en elverişli çalgılardan birisi olarak nitelendirilmektedir (Bulut, 2004, s. 199).

Tabi ki müzik öğretmenliği eğitimi kapsamında yer alan piyano dersinin, kendisiyle ilişkili diğer alan derslerinden kopuk olarak yürütülmesi düşünülemez. Örneğin solfej eğitiminde piyano; zaman kazandırıcı, pekiştirici ve tamamlayıcı nitelikleri ile olumlu sonuçlar yaratacaktır. Öte yandan armoni dersinin uygulama alanında piyanonun aktif olarak kullanımı; konuların yaşamsal hale gelmesinde son derece önemli olacaktır (Kıvrak, 2003, s. 210).

Müzik öğretmenliği eğitiminin alana özgü, yaratıcılığa dönük en önemli diğer boyutlarından birisi, kuşkusuz piyanonun da içerisinde yer aldığı eğitim müziğinde besteleme ve eşikleme becerisidir. Bu bakımdan; Müzik Öğretmenliği Anabilim Dalı programlarında uygulanan Armoni-Kontrpuan ve Eşlik dersi, bu ihtiyaca cevap verebilecek biçimde düzenlenmiş, kuramsal ve uygulamalı yönü bulunan derslerden birisi görünümündedir.

Müzik öğretmenliği Anabilim Dalı öğretim programı incelendiğinde, piyano ve armoni-kontrpuan-eşlik derslerinin önemi çok daha açık ve net olarak görülecektir. Dolayısıyla piyano öğretimi, müzik eğitimi sürecinde; kendi alan özelliğinin yanı sıra, diğer alan derslerinde ve özellikle de yaratıcılığa dönük boyutuyla Armoni-Kontrpuan-Eşlik dersinde destekleyici ve tamamlayıcı işlevini mutlaka yerine getirmelidir.

### **Problem Cümlesi**

Müzik Öğretmenliği Programı öğrencilerinin Armoni-Kontrpuan-Eşlik derslerinde piyanoyu kullanabilme durumu nedir?

### **Alt Problemler**

1. Öğrencilerin “kolay” düzeydeki bir ezgiyi (yalın halde, şifreli halde, örnek eşlik modeli olarak) eşlikleyebilme beceri düzeyi nedir?
2. Öğrencilerin “orta zorluk” düzeyindeki bir ezgiyi (yalın halde, şifreli halde, örnek eşlik modeli olarak) eşlikleyebilme beceri düzeyi nedir?
3. Öğrencilerin “zor” düzeydeki bir ezgiyi (yalın halde, şifreli halde, örnek eşlik modeli olarak) eşlikleyebilme beceri düzeyi nedir?

### **Sınırlılıklar**

Bu araştırma;

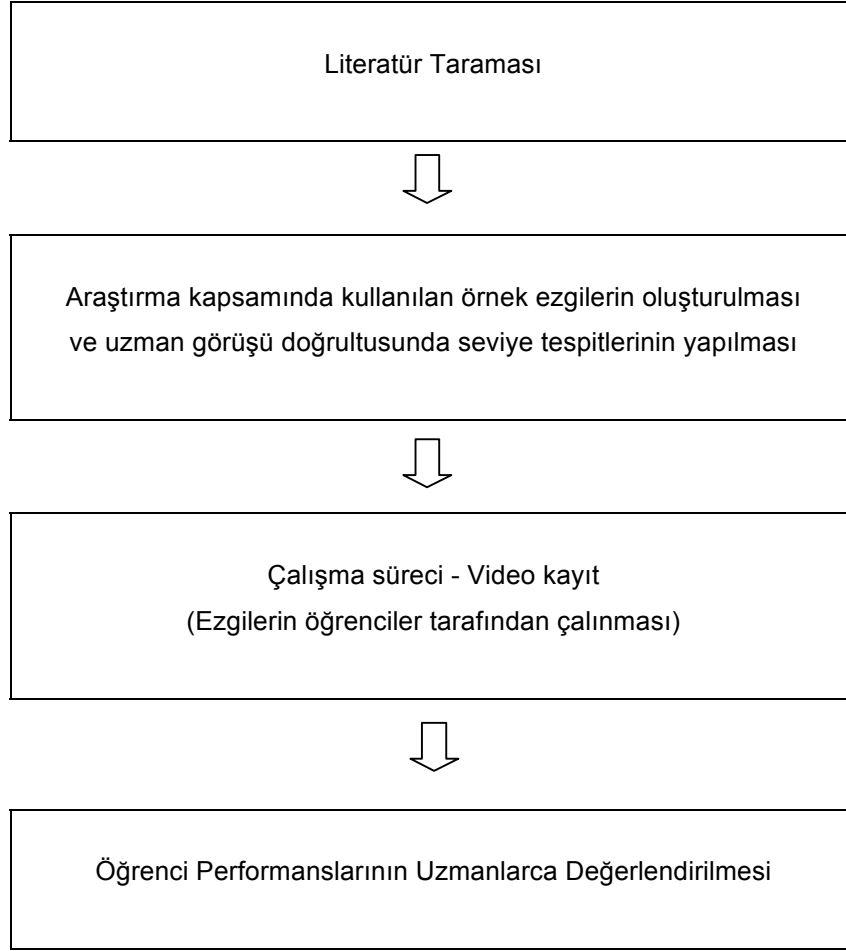
1. Üniversitelerin Eğitim Fakülteleri Güzel Sanatlar Eğitimi Bölümleri Müzik Öğretmenliği Anabilim Dallarını ile,
2. Müzik Öğretmenliği Anabilim Dallarında uygulanan Armoni Kontrpuan – Eşlik dersi ve içeriği ile,
3. Gazi Üniversitesi Gazi Eğitim Fakültesi Güzel Sanatlar Eğitimi Bölümü Müzik Öğretmenliği Anabilim Dalı lisans 3. sınıfta öğrenim gören ve örneklem grubunu oluşturan 15 öğrenciyle sınırlıdır.

## **Yöntem**

### **Araştırmanın Modeli**

Araştırma, Müzik Öğretmenliği Programı öğrencilerinin Armoni-Kontrpuan-Eşlik derslerinde piyanoyu kullanabilme durumunu ortaya koymayı amaçlayan, gözlem tekniğine dayalı betimsel bir çalışma olarak tasarlanmış olup; çalışmaların bütünü bu yaklaşıma göre planlanıp yürütülmüştür. Betimsel çalışmalar; “olayların, objelerin, varlıkların, kurumların, grupların ve çeşitli alanların ne olduğunu betimlemeye, açıklamaya çalışan incelemelerdir” (Kaptan, 1998, s. 59).

## **Araştırmanın Deseni**



*Şekil1. Araştırma Deseni*

### **Uygulama Süreci**

Öğrencilerin eşlikleyebilme becerisini ölçmeye yönelik olarak hazırlanan “kolay”, “orta” ve “zor” düzeylerdeki ezgilerden (yalın halde, şifreli halde, örnek eşlik modelli olarak); önce kolay düzey gurubunda yer alan ezgiler, sonra orta düzey gurubunda yer alan ezgiler, daha sonra ise zor düzey gurubunda yer alan ezgiler, birer hafta ara ile örneklem grubuna çaldırılmış ve video kayıtları alınmıştır. Alınan kayıtlar, araştırmaya katılan üç uzman tarafından izlenmiş ve öğrenci performansları, ölçme araçları kullanılarak puanlanmıştır.

### **Evren ve Örneklem**

Araştırmanın evrenini Türkiye’deki üniversitelerin Eğitim Fakülteleri Güzel Sanatlar Eğitimi Müzik Öğretmenliği Lisans Programı 3. sınıf öğrencileri, örneklemini ise Gazi Üniversitesi Gazi Eğitim Fakültesi Güzel Sanatlar Eğitimi Bölümü Müzik Öğretmenliği Anabilim Dalı 2008 – 2009 güz yarıyılı Armoni – Kontrpuan – Eşlik dersini alan 3. sınıf lisans öğrencilerinden rastlantısal yolla seçilmiş 15 öğrenci oluşturmaktadır.

### **Verilerin Toplanması**

Araştırmaya ilişkin kuramsal bilgiler kaynak tarama yöntemiyle, nicel veriler ise uygulanan araştırma kapsamında geliştirilen ölçme aracı kullanılarak elde edilmiştir.

### **Ölçme aracı**

Araştırmada öğrencilerin eşikleme becerilerini ölçmeye yönelik olarak tasarlanan ölçme aracı, uzman öğretim elemanlarının görüşleri doğrultusunda hazırlanmış ve geliştirilmiştir. Öğrencilerin eşikleyebilme performansının değerlendirilmesinde kullanılan ölçme aracı, beş ölçütten oluşmaktadır. Her ölçüt 20 puan üzerinden değerlendirilmektedir. Aşağıda, araştırma kapsamında geliştirilen ölçme aracı yer almaktadır.

*Tablo 1. Öğrencilerin Eşikleyebilme Performansının Değerlendirilmesinde Kullanılan Ölçme Aracı*

Öğrenci Sıra Numarası:	Kolay Düzey			Orta Düzey			Zor Düzey		
	Yalın Halde Ezgi	Şifreli Halde Ezgi	Eşlik Modelli Ezgi	Yalın Halde Ezgi	Şifreli Halde Ezgi	Eşlik Modelli Ezgi	Yalın Halde Ezgi	Şifreli Halde Ezgi	Eşlik Modelli Ezgi
Ölçüt Beceriler (Kriterler)									
Sesleri doğru çalabilme	20								
Akor bağlantılarını doğru yapabilme	20								
Kabul edilebilir bir tempoda çalabilme	20								
Akıcı ve duraksamadan çalabilme	20								
Bütünlük içerisinde eşlik yapabilme	20								
Toplam Ölçüm Puanı	100								

### **Verilerin Analizi**

Uzmanlar tarafından verilen puanların ortalamaları alınarak öğrencilerin eşikleyebilme başarı düzeyleri tespit edilmiştir. Öğrencilerin başarı düzeylerine ilişkin yorumlar aşağıdaki ölçek göz önünde bulundurularak yapılmıştır.

Ölçek:

Tamamen : 80 – 100

Büyük Ölçüde : 60 – 79

Kısmen : 40 – 59

Çok Az : 20 – 39

Yetersiz : 0 – 19

## Bulgular ve Yorum

### Öğrencilerin “Kolay Düzeyde” Bir Ezgiyi (yalın halde, şifreli halde, örnek eşlik modeli olarak) Eşlikleyebilme Beceri Düzeylerine İlişkin Bulgular ve Yorumlar

Bu başlık altında, öğrencilerin aşağıda üç farklı durumda görülen kolay bir ezgiyi eşlikleyebilme beceri düzeyleri tespit edilmeye ve bulgular sonucunda yorumlanmaya çalışılmıştır.

#### a) Yalın Halde Ezgi

#### b) Şifrelendirilmiş Ezgi

#### c) Eşlik Stili Verilmiş Ezgi

Tablo 2. Araştırmaya Katılan Öğrencilerin Üç Farklı Durumda Kolay Düzeydeki Bir Ezgiyi Piyanoda Eşlikleme Beceri Düzeyleri

Ezgi	Ezgi Özellikleri/ Seslendirme	Tamamen		Büyük Ölçüde		Kısmen		Çok Az		Yetersiz		Toplam	
		f	%	f	%	f	%	f	%	f	%	f	%
Kolay Düzeyde	Bir Ezgiyi	6	40	8	53,33	1	6,66	-	-	-	-	15	100
	Eşlikleyerek	8	53,33	6	40	1	6,66	-	-	-	-	15	100
	Seslendirme	9	60	5	33,33	1	6,66	-	-	-	-	15	100

Kolay Düzeydeki Bir Ezgiyi Eşlikleme Beceri Düzeyleri'ne ilişkin ana başlık altında öğrenciler;

- “Yalın halde bir ezgiyi eşlikleyebilme” durumlarına yönelik olarak; %40 Tamamen, %53,33 Büyük Ölçüde ve %6,66 Kısmen düzeyde,
- “Şifreli halde bir ezgiyi eşlikleyebilme” durumlarına yönelik olarak; %53,33 Tamamen, %40 Büyük Ölçüde ve %6,66 Kısmen düzeyde,
- “Eşlik modelli bir ezgiyi eşlikleyebilme” durumlarına yönelik olarak ise; %60 Tamamen, %33,33 Büyük Ölçüde ve %6,66 Kısmen düzeyinde başarılı olmuştur.

Yukarıdaki tablodan da anlaşılacağı üzere; öğrencilerin “kolay düzeyde” bir ezgiyi eşlikleyebilmelerine ilişkin olarak; yalın halden, şifreli ve şifreli halden örnek eşlik modelli yaklaşım biçimlerine doğru, başarılarının doğru orantılı olarak arttığı görülmüş ve kolay bir ezgiye eşlik yapamayan hiçbir öğrencinin bulunmadığı tespit edilmiştir. Bu durum; temel armoni kuralları çerçevesinde, öğrencilerin en çok yalın bir ezginin eşliklenmesinde zorluk çektiklerini, yardımcı materyaller ilave edildikçe ise başarı düzeylerinin giderek yükseldiğini göstermektedir.

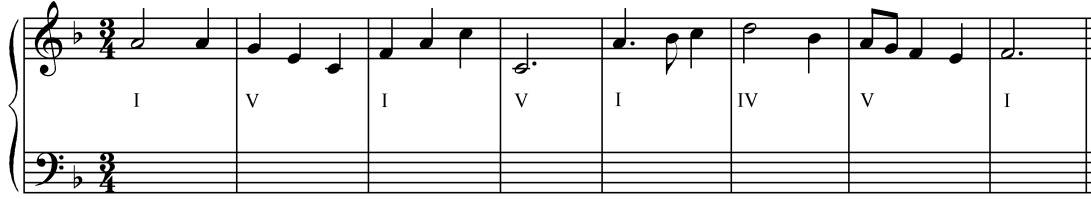
#### **Öğrencilerin “Orta Zorluk Düzeyinde” Bir Ezgiyi (yalın halde, şifreli halde, örnek eşlik modelli olarak) Eşlikleyebilme Beceri Düzeylerine İlişkin Bulgular ve Yorumlar**

Bu başlık altında, öğrencilerin aşağıda üç farklı durumda görülen orta zorluk düzeyindeki bir ezgiyi eşlikleyebilme beceri düzeyleri tespit edilmeye ve bulgular sonucunda yorumlanmaya çalışılmıştır.

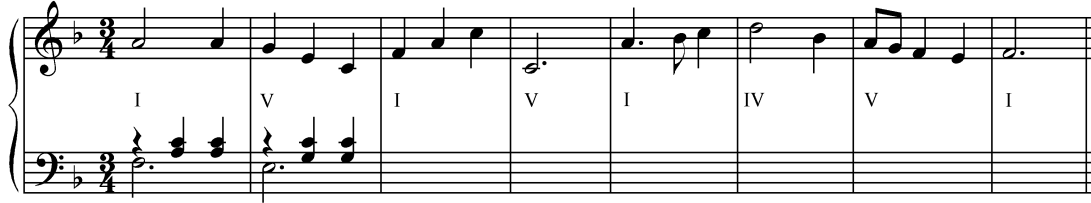
a) Yalın Halde Ezgi



b) Şifrelendirilmiş Ezgi



c) Eşlik Stili Verilmiş Ezgi



Tablo 3. Araştırmaya Katılan Öğrencilerin Üç Farklı Durumda Orta Zorluk Düzeyindeki Bir Ezgiyi Piyanoda Eşikleme Beceri Düzeyleri

Ezgi	Ezgi Özellikleri / Seslendirme	Tamamen		Büyük Ölçüde		Kısmen		Çok Az		Yetersiz		Toplam	
		f	%	f	%	f	%	f	%	f	%	f	%
Orta Zorluk Düzeyinde	Bir Ezgiyi	-	-	6	40	8	53,33	1	6,66	-	-	15	100
	Eşlikleyerek	1	6,66	11	73,33	3	20	-	-	-	-	15	100
	Seslendirme	7	46,77	7	46,77	1	6,66	-	-	-	-	15	100



Orta Zorluk Düzeyindeki Bir Ezgiyi Eşikleme Beceri Düzeylerine ilişkin ana başlık altında öğrenciler;

- “Yalın halde bir ezgiyi eşikleyebilme” durumlarına yönelik olarak; %40 Büyük Ölçüde, %53,33 Kısmen ve %6,66 Çok Az düzeyde,
- “Şifreli halde bir ezgiyi eşikleyebilme” durumlarına yönelik olarak; %6,66 Tamamen, %73,33 Büyük Ölçüde ve %20 Kısmen düzeyde,
- “Eeşlik modelli bir ezgiyi eşikleyebilme” durumlarına yönelik ise; %46,77 Tamamen, % 46,77 Büyük Ölçüde ve %6,66 Kısmen düzeyinde başarılı olmuştur.

Yukarıdaki tablodan da anlaşılacağı üzere; öğrencilerin “orta zorluk düzeyinde” bir ezgiyi eşikleyebilmelerine ilişkin olarak; yalın halde “Tamamen” düzeyine ulaşamamakla birlikte, şifreli ve şifreli halden örnek eşlik modelli yaklaşımlara doğru, başarılarının doğru orantılı olarak arttığı görülmüştür. Bu durum; temel armoni kuralları çerçevesinde, öğrencilerin yine en çok yalın bir ezginin eşiklenmesinde zorluk çektiklerini, donelerin artmasıyla birlikte ise başarı düzeylerinin doğru orantılı olarak yükseldiğini göstermektedir.

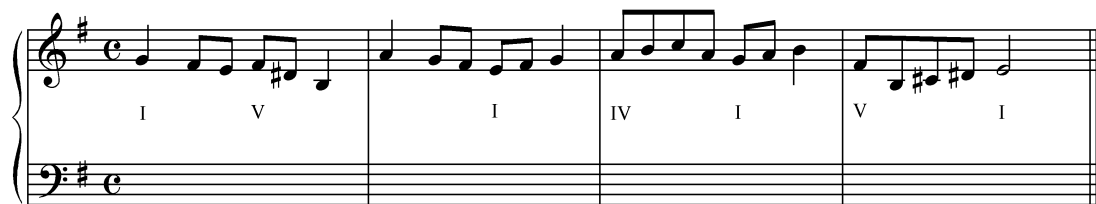
### **Öğrencilerin “İleri Zorluk Düzeyinde” Bir Ezgiyi (yalın halde, şifreli halde, örnek eşlik modelli olarak) Eşikleyebilme Beceri Düzeylerine İlişkin Bulgular ve Yorumlar**

Bu başlık altında, öğrencilerin aşağıda üç farklı durumda görülen zor düzeydeki bir ezgiyi eşikleyebilme beceri düzeyleri tespit edilmeye ve bulgular sonucunda yorumlanmaya çalışılmıştır.

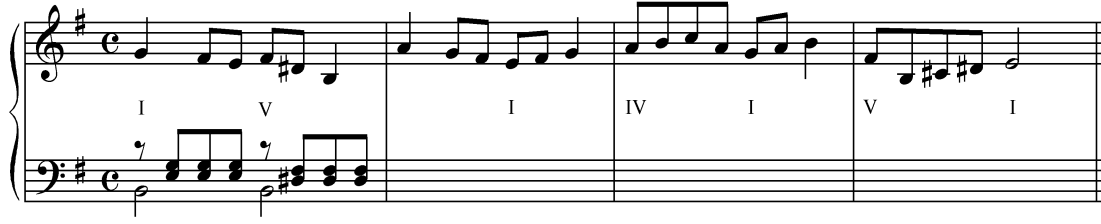
#### **a) Yalın Halde Ezgi**



#### **b) Şifrelendirilmiş Ezgi**



c) Eşlik Stili Verilmiş Ezgi



Tablo 4. Araştırmaya Katılan Öğrencilerin Piyanoda Zor Düzeydeki Bir Ezgiyi Eşikleme Beceri Düzeyleri

Ezgi	Ezgi Özellikleri / Seslendirme	Tamamen		Büyük Ölçüde		Kısmen		Çok Az		Yetersiz		Toplam	
		f	%	f	%	f	%	f	%	f	%	f	%
Zor Düzeyde	Bir Ezgiyi	1	6,66	4	26,77	10	66,77	-	-	-	-	15	100
	Eşlikleyerek	2	13,33	8	53,33	5	33,33	-	-	-	-	15	100
	Seslendirme	6	40	8	53,33	1	6,66	-	-	-	-	15	100

Öğrencilerin, Zor Düzeydeki Bir Ezgiyi Eşikleme Beceri Düzeylerine ilişkin ana başlık altında;

- “Yalın halde bir ezgiyi eşlikleyebilme” durumlarına yönelik olarak; %6,66 Tamamen, %26,77 Büyük Ölçüde ve %66,77 Kısmen düzeyde,
- “Şifreli halde bir ezgiyi eşlikleyebilme” durumlarına yönelik; %13,33 Tamamen, %53,33 Büyük Ölçüde ve %33,33 Kısmen düzeyde,
- “Eşlik modelli bir ezgiyi eşlikleyebilme” durumlarına yönelik ise; %40 Tamamen, % 53,33 Büyük Ölçüde ve %6,66 Kısmen düzeyde başarılı olmuştur.

Yukarıdaki tablodan da anlaşılacağı üzere; öğrencilerin “zor düzeydeki” bir ezgiyi eşlikleyebilmelerine ilişkin olarak; yalın halden, şifreli ve şifreli halden örnek eşlik modelli yaklaşımlara doğru, yine başarılarının orantılı olarak arttığı görülmüştür. Ancak, temel armoni kuralları çerçevesinde zor bir ezginin eşliklenmesinde, hiçbir aşamada ağırlıklı olarak “tamamen” düzeyinde bir başarıya ulaşamamıştır.

## Sonuç ve Tartışma

Araştırmaya katılan öğrencilere dair piyanoda kolay, orta ve zor düzeydeki ezgileri eşikleme beceri düzeylerine ilişkin olarak elde edilen sonuçlar, karşılaştırmalı olarak tablo halinde verilmiş ve sırasıyla açıklanmıştır.

Tablo 5. Araştırmaya Katılan Öğrencilerin Piyanoda Kolay, Orta ve Zor Düzeydeki Ezgileri Eşikleme Beceri Düzeylerine İlişkin Karşılaştırmalı Sonuçları

Ezgiler	Ezgi Özellikleri / Seslendirme	Tamamen		Büyük Ölçüde		Kısmen		Çok Az		Yetersiz		Toplam	
		f	%	f	%	f	%	f	%	f	%	f	%
Kolay Düzeyde	Bir Ezgiyi	6	40	8	53,33	1	6,66	-	-	-	-	15	100
	Eşlikleyerek	8	53,33	6	40	1	6,66	-	-	-	-	15	100
	Seslendirme	9	60	5	33,33	1	6,66	-	-	-	-	15	100
Orta Düzeyde	Yalın Hali	-	-	6	40	8	53,33	1	6,66	-	-	15	100
	Şifreli Hali	1	6,66	11	73,33	3	20	-	-	-	-	15	100
	Eşlik Modelli Hali	7	46,77	7	46,77	1	6,66	-	-	-	-	15	100
Zor Düzeyde	Yalın Hali	1	6,66	4	26,77	10	66,77	-	-	-	-	15	100
	Şifreli Hali	2	13,33	8	53,33	5	33,33	-	-	-	-	15	100
	Eşlik Modelli Hali	6	40	8	53,33	1	6,66	-	-	-	-	15	100

1. Araştırmaya katılan öğrencilerin yalın halde bir ezgiyi eşlikleyerek seslendirme becerileri,

- Kolay düzeydeki bir ezgide; % 40 tamamen, % 53,33 büyük ölçüde, % 6,66 kısmen,
- Orta zorluk düzeyindeki bir ezgide; % 40 büyük ölçüde, % 53,33 kısmen, % 6,66 çok az,
- Zor düzeydeki bir ezgide; % 6,66 tamamen, % 26,77 büyük ölçüde ve % 66,77 kısmendir.

2. Araştırmaya katılan öğrencilerin şifrelendirilmiş bir ezgiyi eşliklendirerek seslendirme becerileri,

- Kolay düzeydeki bir ezgide; % 53,33 tamamen, % 40 büyük ölçüde, % 6,66 kısmen,
- Orta zorluk düzeyindeki bir ezgide; % 6,66 tamamen, % 73,33 büyük ölçüde, % 20 kısmen,
- Zor düzeydeki bir ezgide; % 13,33 tamamen, % 53,33 büyük ölçüde ve % 33,33 kısmendir.

3. Araştırmaya katılan öğrencilerin eşlik modeli verilmiş bir ezgiyi eşliklendirerek seslendirme becerileri;

- Kolay düzeydeki bir ezgide; % 60 tamamen, % 33,33 büyük ölçüde, % 6,66 kısmen,
- Orta zorluk düzeyindeki bir ezgide; % 46,77 tamamen, % 46,77 büyük ölçüde, % 6,66 kısmen,
- Zor düzeydeki bir ezgide; % 40 tamamen, % 53,33 büyük ölçüde ve % 6,66 kısmendir.

Bu duruma göre araştırmaya ilişkin olarak aşağıdaki önerilerde bulunulmuştur.

1. Armoni – Kontrpuan – Eşikleme derslerinde temel kadaslar haricinde, öğrencilerin farklı kadans türlerini de tanıyıp, eşikleme sürecinde kullanmaları sağlanmalıdır.
2. Eşlik esnasında armonik derecelerin ve tonal fonksiyonların farkında olunması ve bu farkındalığın mutlaka performansa yansımaları sağlanmalıdır.
3. Ezgi eşiklemede, uygun eşlik stillerinin tercih edilebilmesi amacıyla; konuya ilişkin örnek eser analizleri yapılmalıdır.
4. Belli düzeyde eşlik pratiğine ulaşılabilmesi için; öğrenciler her fırsatta eşlik yapmaya teşvik edilmelidir.
5. Piyano derslerinde seslendirilen eserler, mümkün olduğunca armonik ve biçimsel olarak da analiz edilmeli ve Piyano dersi ile Armoni – Kontrpuan – Eşlik dersleri olabildiğince koordineli olarak yürütülerek piyanonun müzik kuramları alanındaki kullanım durumu yükseltilmelidir.

### Kaynaklar

- Aydiner, M. (2008). *Piyano eğitiminde makamsal yapıdaki eserlerin seslendirilmesinde karşılaşılan teknik güçlükler ve model önerileri*. Gazi Üniversitesi, Güzel Sanatlar Eğitimi Anabilim Dalı, Müzik Öğretmenliği Bilim Dalı, Yayınlanmamış Doktora Tezi, Ankara.
- Bilgin, S. (2006). *Müzik eğitiminde kullanılan şarkıların müzik öğretmenleri tarafından piyano ile eşliklenmesi*. Ulusal Müzik Eğitimi Sempozyumu, Pamukkale Üniversitesi, Denizli.
- Bulut, D. (2004). *Müzik öğretmeni yetiştiren kurumlarda alınan piyano eğitiminin müzik öğretmenliğinde kullanılabilirliği*. 1924-2004 Musiki Muallim Mektebinden Günümüze Müzik Öğretmeni Yetiştirme Sempozyumu, Süleyman Demirel Üniversitesi, Isparta.
- Kaptan, S. (1998). *Bilimsel araştırma teknikleri ve istatistik yöntemleri*. 11. Baskı, Tekışık Matbaası ve Rehber Yayınevi, Ankara.
- Kasap, B. (2004). *Müzik Öğretmeni yetiştiren kurumlardaki yardımcı çalgı piyano dersleri üzerine bir araştırma*. 924-2004 Musiki Muallim Mektebinden Günümüze Müzik Öğretmeni Yetiştirme Sempozyumu, Süleyman Demirel Üniversitesi, Isparta.
- Kıvrak, İ. (2003). *Müzik öğretmeni yetiştirmede piyano eğitimi*. Cumhuriyetimizin 80. Yılında Müzik Sempozyumu, 30–31 Ekim 2003, İnönü Üniversitesi, Malatya.
- Petenkaya, S. (2006). *Piyano öğrencilerinin barok dönem süslemelerine ilişkin bilgi ve performans düzeylerinin saptanması*. Gazi Üniversitesi, Güzel Sanatlar Eğitimi Anabilim Dalı, Müzik Öğretmenliği Bilim Dalı, Yayınlanmamış Yüksek Lisans Tezi, Ankara.