

COVID-19 SÜRECİNİN MESLEK YÜKSEKOKUL ÖĞRENCİLERİ HANEHALKININ EKONOMİK DURUMLARINA ETKİSİ: ANKARA YILDIRIM BEYAZIT VE HACETTEPE ÜNİVERSİTESİ ÖRNEĞİ

Süheyla ERİKLİ¹

Makale İlk Gönderim Tarihi / Recieved (First): 13.06.2021

Makale Kabul Tarihi / Accepted: 14.10.2021

Özet

Araştırmanın amacı Covid-19'un meslek yüksekokul öğrencilerinin ekonomik durumları üzerindeki etkisini tespit etmektir. Bu amaçla Ankara Yıldırım Beyazıt Üniversitesi ve Hacettepe Üniversitesinde öğrenim gören 376 meslek yüksekokul öğrencisine 15 Ocak 2021- 20 Mayıs 2021 tarihleri arasında çevrimiçi (online) anket uygulanmıştır. Anket sonucunda katılımcıların %38'inin aile bireylerinden en az birinin işsiz kaldığı belirlenmiştir. Araştırmada Covid-19'un Ekonomik Etkisi Ölçeği ile annenin işi, annenin eğitim düzeyi, babanın işi, babanın eğitim düzeyi, hanehalkı geliri ve evin mülkiyeti değişkenleri arasında istatistiksel olarak anlamlı farkın olup olmadığı incelenmiştir. Hipotezler, Tek Yönlü Varyans Analizi (ANOVA) aracılığıyla test edilmiş, analiz sonucunda Covid-19'un Ekonomik Etkisi Ölçeği ile babanın işi, babanın eğitim düzeyi, hanehalkı geliri ve evin mülkiyeti arasında istatistiksel olarak anlamlı fark tespit edilmiştir. Buna bağlı olarak H0 hipotezi reddedilerek H1 hipotezi kabul edilmiştir. Hangi gruplar arasında farklılık olduğunu belirlemek amacıyla Post-Hoc testler arasında yer alan ve gruplar arasında dağılımın eşit olmadığı durumlarda tercih edilen Scheffe Testi uygulanmıştır. Buna göre katılımcıların babalarının eğitim durumu "okur-yazar (diplomasız)", "ilkokul" ve "ortaokul" ile "lisansüstü eğitim" olan grup arasında istatistiksel olarak anlamlı bir fark tespit edilmiştir. Babanın iş durumu incelendiğinde ise "işsiz" olan grup ile "kamu sektörü" olan grup arasında istatistiksel olarak anlamlı bir fark tespit edilmiştir. Söz konusu ölçek puanı hanehalkı geliri açısından analiz edildiğinde geliri 7503-10003 TL olan grup ile 2501-5000 TL olan grup arasında istatistiksel olarak anlamlı bir fark tespit edilmiştir. Son olarak evin mülkiyet durumu incelendiğinde evin mülkiyeti "kira" olanlar ile "kendi evi" olan grup arasında istatistiksel olarak anlamlı bir fark tespit edilmiştir.

Anahtar Kelimeler: Covid-19, Yükseköğrenim, Meslek yüksekokulu, Ekonomik durum.

THE EFFECT OF THE COVID-19 PROCESS ON THE ECONOMIC STATUS OF VOCATIONAL SCHOOL STUDENTS HOUSEHOLD: THE CASE OF ANKARA YILDIRIM BEYAZIT AND HACETTEPE UNIVERSITY

Abstract

The aim of the research is to determine the impact of the Covid-19 pandemic on the economic situation of vocational school students. For this purpose, an online questionnaire was applied to 376 vocational school students studying at Ankara Yıldırım Beyazıt University and Hacettepe University between January 15, 2021 and May 20, 2021. As a result of the survey, it was determined that 38% of the participants were unemployed at least one of their family members. In the research, with the Economic Importance of Covid-19, the mother's job, the mother's education level, the father's job, the father's education level, the father's job, the minors of the father's schools cannot be noticed as a target. The hypotheses were tested through the One-Way Analysis of Variance (ANOVA), economically selected, with the Covid-19 Impact Scale of Economic, father's education level, household income and home ownership. Accordingly, H0 acceptance was rejected and H1 accepted. Post-Hoc test was applied to determine the difference between groups. According to this, a statistically significant difference was found between the education level of the fathers of the participants "literate (without diploma)", "primary school" and "secondary school" and "graduate education. When examined the father's job status, showed a difference between the "unemployed group" and the "public sector" group. There was a difference between the group with an income of 7503-10003 TL and 2501-5000 TL as a group. Lastly, a difference was determined between those who own their own house and those who rent.

Keywords: Covid-19, Higher education, Vocational school students, Economic situation

¹ Dr. Öğr. Üyesi, Ankara Yıldırım Beyazıt Üniversitesi, Berat Cömertoğlu MYO, serikli@ybu.edu.tr, ORCID: 0000-0002-5817-6469.

1. Giriş

Çin'in Wuhan eyaletinde 2019 yılının Aralık ayında ortaya çıkan ve kısa sürede küresel nitelik kazanan Covid-19 salgını, ülkeleri sosyal, ekonomik ve sağlık alanında derinden etkilemiştir. Bu dönemde toplumların gelir seviyesi, pandeminin özellikle ekonomik ve sağlık alanında yarattığı krizden farklı düzeylerde etkilenmelerinde önemli belirleyici olmuştur. Örneğin sosyal izolasyon imkanına sahip olmaları nedeniyle yüksek gelir grubunda yer alan bireylerin hastalığa yakalanma riskinin ve dolayısıyla ölüm oranlarının daha düşük olduğu, düşük gelir grubunda yer alan bireylerin ise (toplu taşıma kullanma, insanlarla temasın olduğu işlerde çalışma vb. nedeniyle) hastalığa yakalanma riskinin ve sıklığının daha yüksek olduğu bilinmektedir (Dobin ve Dobin, 2020; Khanijahani, 2020). Diğer yandan Covid-19'un yayılımını önlemek amacıyla ulusal çapta alınan tedbirler bireylerin işsiz kalmasına yol açtığı gibi bazı bireylerin de daha az saat çalışmasına yol açarak hanehalkı gelirinde önemli oranda kayba neden olmuştur. Nitekim Vos ve diğ. (2020) tarafından yapılan araştırmaya göre küresel ölçekte Gayrisafi Yurt İçi Hasıladaki %1'lik azalma, 14 ile 22 milyon arasında insanın mutlak yoksulluk altına düşmesine yol açmaktadır.

Amerikan Psikoloji Derneği'ne göre sosyoekonomik durum; bir kişinin veya grubun sosyal sınıfı veya statüsünü tanımlamakta olup çoğunlukla eğitim, gelir ve mesleğin birleşmesinden meydana gelmektedir (APA, 2007). Adler ve Snibble'ye (2003: 120) göre hanehalkı sosyoekonomik durumu yüksek olanlar, sosyoekonomik durumu düşük olanlara göre sağlık hizmetlerine, barınmaya, bilgiye ve beslenmeye daha rahat erişmektedirler. Ebeveynlerin eğitim durumu, aile geliri, kardeş sayısı gibi sosyoekonomik göstergelerle belirlenen aile durumu, öğrencilerin eğitim başarısı üzerinde de güçlü etkiye sahiptir (Björklund ve Salvanes, 2011). Bazı aileler gerek ekonomik gerekse sosyal kaynaklar itibarıyla dezavantajlı konumda bulunmakta; bu durum bireyin eğitim kalitesini ve başarısını olumsuz yönde etkilemektedir (Giddens, 2008: 746). Araştırma sonuçlarında da yer aldığı üzere ebeveynlerin sahip olduğu maddi ve maddi olmayan kaynaklar, doğrudan veya dolaylı olarak çocukların akademik becerisi ve uyumlarının gelişmesinde önemli rol oynamaktadır (Leibowitz, 1974, Mercry ve Steelman, 1982, Teachman, 1987). Bir diğer ifade ile daha fazla eğitim ve gelire sahip ebeveynler, muhtemelen eğitim kaynakları yaratma konusunda ve çocuklarını destekleme konusunda daha fazla beceri ve motivasyona sahiptir. Gelir düzeyi ve eğitim düzeyi yüksek aileler çocuklarının akademik ve sosyal yeteneklerini geliştirebilme açısından daha bilinçli davranarak bu konuda eğitimsiz ve gelir düzeyi düşük ailelere göre daha çok çaba gösterme ve yatırım yapma fırsatına sahip olabilmektedir. Ankara ilinde lise öğrencileri ile gerçekleştirilen bir çalışmada; hanehalkı gelir düzeyi yüksek olan aile çocukları, çoğunlukla genel liselerde; hanehalkı geliri düşük olan aile çocuklarının meslek lisesinde eğitim gördükleri tespit edilmiştir (Erikli, 2014: 89). Bu durum yükseköğrenim döneminde de devam etmekte; gelir ve eğitim düzeyi yüksek ailelerde yetişen çocuklar lisans döneminde genellikle sosyal statüsü ve istihdam edilebilirliği yüksek bölümlerde eğitim alırken, gelir ve eğitim düzeyi düşük ailelerde yetişen çocuklar üniversiteye hazırlık sürecinde özel eğitimden yoksun kalmakta, çoğunlukla daha düşük akademik puanlı öğrenci kabul eden yüksekokullara yönelmektedir.

Bu çalışmada salgın sürecinin, meslek yüksek okulu öğrencilerinin ekonomik durumuna etkisi araştırılmaktadır. Literatürde meslek yüksekokul öğrencilerinin sosyoekonomik durumunu tespit etmeye ilişkin çalışmalar bulunmakla birlikte, bu çalışma Covid-19 özelinde gerçekleştirilmesi nedeniyle alana katkı sağlaması öngörülmektedir. Çalışmanın ikinci bölümünde kavramsal çerçeve oluşturulmakta olup bu bölümde üç başlık yer almaktadır. Öncelikle hanehalkının sosyoekonomik durumu ile çocuğun eğitim başarısı arasındaki ilişki incelenmekte, ardından Covid-19'un yarattığı sosyoekonomik eşitsizlikler değerlendirilmektedir. Son olarak meslek yüksekokul öğrencilerinin sosyoekonomik durumlarını inceleyen araştırma sonuçlarına yer verilmektedir. Üçüncü bölümde

Covid-19 Sürecinin Meslek Yüksekokul Öğrencileri Hanehalkının Ekonomik Durumlarına Etkisi: Ankara Yıldırım Beyazıt ve Hacettepe Üniversitesi Örneği

araştırmanın amacı ve araştırmanın yöntemi, sınırlılıkları, veri toplama yöntemi ve analizi vb. alan araştırmasına ilişkin bilgiler yer almaktadır. Dördüncü bölümde ise demografik veriler ve non parametrik ölçüm yöntemlerinden biri olan Kruskal Wallis- H testi sonucunda elde edilen hipotez test sonuçları incelenmektedir. Sonuç bölümünde ise; araştırmanın sonuçları değerlendirilmekte ve yapılan diğer araştırmalarla benzerlikler ve farklılıklar vurgulanmaktadır.

2. Kavramsal Çerçeve

Ebeveynlerin eğitim düzeyi, mesleği ve gelir durumu, çocukların nasıl bir eğitim alacakları ve hayat geçirecekleri konusunda temel bir etkiye sahip olmaktadır. Bu, eğitim görecekları okul tercihinden ilerdeki eş seçimine kadar pek çok konuda gençlerin yaşamına yön vermektedir.

2.1. Çocukların Hanehalkı Sosyoekonomik Durumu ile Eğitim Başarısı Arasındaki İlişkiye Bakış

Toplumsal yapının birtakım eşitsizliklere yol açtığı sosyologlar tarafından uzun süredir tartışılmaktadır. Marx'a göre toplumsal eşitsizliğin kaynağı "sömürü", Weber'e göre "yaşam şansları" Bourdieu için ise ekonomik, kültürel, sosyal ve simgesel sermayeye sahip olmakla ilgilidir. 1990'lı yıllardan itibaren yapılan çalışmalarda çoğunlukla Bourdieu'nun düşüncelerine yer verildiği görülmektedir. Bourdieu'ya göre toplumsal eşitsizliklerin kaynağı sadece ekonomik eşitsizlikler değil, farklı seviyelerde sahip olunan sermayelerdir. İnsanlar arasında sermaye eşit dağılmadığı ve tarihin akışı içinde sabit kalmadığı için sermaye paylaşımı toplumsal bir mücadele gerektirmektedir. Bu mücadelenin en yoğun yaşandığı alanlardan biri eğitimidir; özellikle orta sınıf için ekonomik, sosyal ve simgesel sermaye elde etmenin ve kendini yeniden üretmenin yolu eğitimden geçer.² Zira eğitim, kurumsallaşmış kültürel sermaye kaynaklarına erişimin önemli bir aracıdır (Rutz ve Balkan, 2016: 14). Bourdieu, 1954-1968 yılları arasında, farklı sınıfların, eğitim sistemi ile ilişkisini incelediği çalışmasında oldukça önemli iki sonuca varmıştır. Bunlardan ilki orta-yüksek dereceli yöneticilerin, ticari işletme ve büro çalışanlarının ve özellikle kültürel sermayesi yüksek olanların buldukları statüye eğitim yoluyla eriştikleridir. İkinci sonuç; çocukların eğitim gördükleri alan ile sosyo-ekonomik yapı arasında ilişki tespit edilmesidir. Halk sınıfından gelen öğrenciler Fen-Edebiyat Fakültelerine ve kısa zamanlı teknik temelli eğitim kurumlarına, üst-egemen kökenli öğrenciler ise Tıp Fakültelerine yönlendirilmektedir (Bourdieu, 2017, s. 238-239).

Ebeveynlerin eğitim durumu ve diğer sosyoekonomik göstergeleri ile çocukların eğitim davranışı arasındaki ilişki sosyolojiye önemli katkılar sunan James Coleman (1966) ve Hary Becker (1964) başta olmak üzere pek çok araştırmacının da dikkatini çekmiştir. İngiltere'de 1970-2000 yılları arası yükseköğretime katılım oranlarının sosyal sınıf kökenine göre incelendiği araştırmada; işçi sınıfı kökenli aile çocuklarının yükseköğretime katılım oranının, üst sınıflardan gelen öğrencilerin yükseköğretime katılım oranının oldukça altında kaldığı belirlenmiştir (Giddens, 2008: 746).

Diğer yandan Parsons'ın oluşturduğu ve Durkheim tarafından desteklenen "Fonksiyonalist (işlevselci) Teoriye" göre eğitim, başarı için herkese eşit fırsat sağlamaktadır. Zira eğitim, kültürün yeni nesillere aktarılması, ekonominin ihtiyacı olan işgücünü yetiştirme ve bireyin topluma uyum sağlamasına yardımcı olma gibi açık işlevinin yanı sıra sosyal ilişkilerin geliştirilmesi gibi gizli işleve

² Ekonomik ve toplumsal alanda pek çok işleve sahip olduğu ifade edilen eğitim kurumunun toplumdaki eşitsizlikleri pekiştirdiğine ilişkin geniş bir literatür bulunmaktadır (Bowles ve Gintis, 1976; Giddens, 2005; Illich, 1973; Willis, 1977; Bourdieu ve Passerson, 2000). Örneğin Bourdieu ve Passerson (2015:229) neo-liberal ekonomi politikalarının uygulamaya geçirilmesi ile birlikte eğitim kurumunun, toplumsal eşitsizliklerin yeniden üretilmesinde hiçbir zaman olmadığı kadar büyük bir katkı sağladığını belirtir. Bir diğer ifadeyle bireylerin toplum içinde sahip oldukları kültürel sermaye, eğitim hayatı aracılığıyla pekişmekte ve dolayısıyla eğitim sistemi mevcut toplumsal eşitsizliklere destek olmaktadır. Eğitimin sosyolojik işlevinin göz ardı edilmesinin ve yalnızca ekonomik işleve indirgenmesi eğitimin sınıfsal ilişkilerin yapısını yeniden üretme ve meşrulaştırma işlevinin gizlenmesine bağlanmaktadır.

Covid-19 Sürecinin Meslek Yüksekokul Öğrencileri Hanehalkının Ekonomik Durumlarına Etkisi: Ankara Yıldırım Beyazıt ve Hacettepe Üniversitesi Örneği

de sahiptir (Bozkurt, 2013: 279). Parsons'a göre eğitim, çocukların aile tarafından sağlanan özel ölçütlerinden modern toplumun ihtiyaç duyduğu evrensel ölçütlere ilerlemelerini sağlamaktadır ve okullar etkinliklerini liyakata (sınav başarısı vb) dayalı olarak yürütmektedirler. Dolayısıyla çocuklar kazandıkları statülerini cinsiyetlerine, ırklarına veya sınıflarına bağlı olmaksızın eğitim aracılığıyla göstermiş oldukları başarı ve üstünlüklere bağlı olarak kazanırlar (Giddens, 2008: 733).

Aile durumu ile çocuğun eğitimi arasındaki ilişkiye odaklanan araştırmalar iki perspektif üzerine inşa edilmiştir (Björklund ve Salvanes, 2010: 5). Birinci perspektif “fırsat eşitliği” yaklaşımıdır. Bu yaklaşımda aile yapısı ve aile geçmişi bireyin seçimi olmamakla birlikte yetişkinliğine şekil vermektedir (Roemer, 1998; Jencks ve Tach, 2006). Söz konusu sosyoekonomik eşitsizliği gidermede eğitime önemli bir misyon yüklenmekte ve eğitim politikaları bu misyon doğrultusunda tasarlanmaktadır. Son yıllarda gerçekleştirilen çalışmalarda kullanılan ikinci perspektif ise, çocuk gelişimini merkeze almaktadır. Burada ekonomistler, ebeveynleri çocukların bütün kaynaklara ve fırsatlara erişimlerinde ana kaynak olarak görmektedir. Bir diğer ifade ile ebeveynlerin kaynakları ve kapasitesi çocuğun eğitim kararını ve dolayısıyla çocuğun gelecekteki kazanç kapasitesini belirlemektedir (Björklund ve Salvanes, 2010: 5). Dolayısıyla birinci perspektif eğitim politikalarına ikinci perspektif ise aile politikalarına odaklanmaktadır.

2.2. Covid-19 Pandemisinin Ekonomik Eşitsizlikler Üzerindeki Etkisi

Covid-19 pandemisinin yayılımını önlemek ve halk sağlığını korumak amacıyla ekonomik ve sosyal yaşamda hareketliliği önleyici pek çok tedbir alınmış; esnek çalışma biçimleri hayata geçirilmiş, berberler, kuaförler, spor merkezleri, kafeler ve alışveriş merkezleri ise kapatılmıştır. Bu uygulamalar bazı alanlarda işsiz sayısının artmasına, istihdamda kalanların ise çalışma sürelerinin azalmasına yol açmıştır. Uluslararası Çalışma Örgütü'nün (ILO) 2021 yılının Ocak ayında yedincisini yayınladığı “Covid 19 ve Çalışma Yaşamı Güncellenmiş Tahminler ve Analizler” başlıklı raporunda, 2020 yılı işgücü piyasası tahminlerine göre Covid-19 döneminde dünya genelinde 114 milyon kişi işsiz kalmış, istihdamda yer alanların çalışma saatlerinde ise %50 oranında azalma yaşanmıştır (ILO, 2021).

Türkiye’de Birleşik-Metal İş Sendikası Sınıf Araştırma Merkezi (BİSAM) tarafından 14-24 Mayıs 2020 tarihleri arasında otomotiv, metal eşya, elektrik-elektronik ve demir-çelik sektöründe çalışan 948 işçi ile gerçekleştirilen araştırma sonucunda; Covid-19 sürecinde gelir kaybı yaşayanların oranının %75 olduğu tespit edilmiştir. Bu durum nedeni araştırıldığında katılımcıların %46,8’i kısa çalışma nedeniyle, %17’si aile fertlerinden birinin işsiz kalması nedeniyle gelir kaybı yaşadığını belirtmiştir. Bayar ve diğ. (2020) tarafından Covid-19 ile mücadeleye yönelik önlemlerin hanehalklarını nasıl etkileyeceğine ilişkin yapılan senaryo çalışması sonucunda ise ortalama gelir düzeyinde belirgin bir azalış yaşanacağı tespit edilmiştir. Dolayısıyla bu dönemde hanehalkında yoksullaşma veya refah kaybı olduğunu ifade etmek mümkündür. Diğer yandan gelir azalışı oranlarının gelir gruplarına göre farklı seviyelerde gerçekleştiği elde edilen bir diğer sonuçtur; Zenginler daha az gelir kaybına uğrarken, yoksulların gelir kaybının daha yüksek oranda olduğu belirlenmiştir. Bireylerin yüzde 20’lik gelir grupları halinde incelenmesi sonucunda ise üst gelir grubunda yer alanların geliri artarken, alt gelir grubunda olanların gelir paylarının azaldığı tespit edilmiştir.

Dünya Bankası (DB) raporlarında da Covid-19’un sosyoekonomik eşitsizlikleri arttırması nedeniyle gelecek yıllarda yoksulluk sorununu ön plana çıkaracağı beklentisi hakimdir. Dünya Bankası tarafından geliştirilen projeksiyonlara göre 2020 yılında Covid-19’un iyi senaryoya göre 71 milyon, kötü senaryoya göre ise 100 milyon kişinin aşırı yoksullaşmasına yol açabileceği ve bu artışların 1998 yılından bu yana ilk kez bu kadar yüksek oranda artacağı ifade edilmektedir (WB, 2020).

Bu dönemde düşük gelirli ülkelerin hanehalkı refahında meydana gelen kayıp oranlarını tespit etmek amacıyla çeşitli çalışmalar yapılmıştır (Markhvida ve diğ., 2020; Walsh ve Hallegatte, 2020).

Covid-19 Sürecinin Meslek Yüksekokul Öğrencileri Hanehalkının Ekonomik Durumlarına Etkisi: Ankara Yıldırım Beyazıt ve Hacettepe Üniversitesi Örneği

Örneğin Martin ve diğ. (2020:20) gelişmekte olan ekonomilerde Covid-19 sürecinin işsizlik ve yoksulluk oranlarını arttırdığını ve pandeminin hanehalkı üzerinde yaratacağı olumsuz etkileri önlemede devlet desteklerinin belirleyici rol oynadığına dikkat çekmektedir. Bu çalışmada Francisco Körfez bölgesinde yapılan araştırmada 3 aylık kapanma durumunda yoksulluk oranı %17,1'den %25,9'a yükseleceği tespit edilmiştir. Ancak 3 aylık kapanma sürecinde hem işsizlik yardımı hem de salgın sürecinde sağlanan yardımların devam etmesi durumunda, yoksulluk oranı %17,1'den %19'a yükselerek sınırlı bir artış meydana gelmektedir. Dolayısıyla sosyal koruma sisteminin yoksulluk tehlikesini önemli ölçüde azalttığı belirtilebilir. Yapılan araştırmalarda özellikle yeni gelişen ve gelişmekte olan ülkelerde ekonomik krizin oldukça etkili olduğu, yoksulluk ve işsizlik oranlarını çarpıcı şekilde etkilediği belirtilmektedir. Sumner ve diğ. (2020) tarafından yapılan tahminlere göre Covid-19 çoğunlukla Güney Asya, Sahra Altı Afrika ve Doğu Asya bölgelerindeki yoksul nüfusu daha yoğun etkileyecektir.

2.3. Meslek Yüksek Okul Öğrencilerinin Sosyoekonomik Durumuna İlişkin Literatür Taraması

Öğrencilerin sosyoekonomik profilini tespit etmeye yönelik gerçekleştirilen çalışmalar incelendiğinde bu alanda geniş bir literatür birikimi olduğunu ifade etmek mümkündür. Fakülte öğrencilerine odaklanan araştırmaların (Çevik ve Yiğit, 2009; Özel, 2006; Tekin, 2014; Gencer ve Daşlı, 2019) yanı sıra farklı programlarda yer alan meslek yüksekokul öğrencileri üzerinde de araştırmalar yapıldığı ve birbirini destekleyen sonuçların ortaya çıktığı görülmektedir (Kaya, 2005; Nartgün ve Yüksel, 2009; Sevüktekin vd., 2012; Parlakay vd., 2013; Şenol ve Tüfekçi, 2017).

Kaya (2005) tarafından Batı Karadeniz bölgesinde eğitim gören yüksekokul öğrencileri üzerinde gerçekleştirilen çalışmada; katılımcıların %73'ünün annelerinin çalışmadığı ve babalarının gelirinden başka hanehalkı gelirlerinin bulunmadığı belirlenmiştir. Ailelerin %53'ünün ortalama aylık gelirinin 500 TL'nin altında olduğu tespit edilmiştir. Dolayısıyla çalışmada alt ekonomik gelir grubunda yer alan ailelerin çocuklarının ağırlıkta olduğunu belirtmek mümkündür. Nartgün ve Yüksel (2009) tarafından Ahi Evran Üniversitesi Kaman Meslek Yüksekokulu öğrencilerinin sosyo-ekonomik düzeylerinin belirlenmesi amacıyla yapılan çalışmada öğrencilerin annelerinin çalışmadığı (%87,3) babalarının ise ağırlıklı olarak emekli ve işçi olduğu tespit edilmiştir. Katılımcıların yarısından fazlasının babalarının aylık gelirinin çalışmadaki en düşük kategoriye oluşturan 500-999 TL arasında yoğunlaştığı görülmektedir.

Uludağ Üniversitesinde eğitim gören fakülte (%70) ve yüksekokul (30) öğrencilerinin sosyo-ekonomik profillerini belirlemeye yönelik gerçekleştirilen çalışma sonucunda öğrenci profilinin ağırlıklı olarak babasının ortaöğretim mezunu, annesinin ilköğretim mezunu ve yoksulluk sınırı altında gelire sahip bir aileye mensup oldukları tespit edilmiştir (Sevüktekin vd., 2012).

Mustafa Kemal Üniversitesi Antakya Meslek Yüksekokulu Mülkiyet Koruma ve Güvenlik Bölümü öğrencilerinin genel profilini tespit etmeyi amaçlayan bir diğer çalışmada ise programda öğrenim gören öğrencilerin %79'unun annesinin, %71'inin babasının ilkokul ve ortaokul eğitim düzeyine sahip olduğu, dolayısıyla öğrencilerin öğrenim düzeyi düşük ailelerden geldiği tespit edilmiş olup ailelerin aylık ortalama gelir düzeyi 1.171 TL olarak belirlenmiştir. T.C. Çalışma ve Sosyal Güvenlik Bakanlığının (2012) verilerinden yola çıkarak evli, eşi çalışmayan ve üç çocuklu bir aile için hesaplanan net asgari ücretin 780 TL olduğu göz önünde bulundurulduğunda bu ailelerin ortalama gelir düzeyinin asgari ücrete yakın olduğu söylenebilir. Çalışmada öğrencilerin aylık harçlık miktarı ortalama 197 TL olarak hesaplanmıştır (Parlakay vd., 2013).

Arı (2017) tarafından Selçuk Üniversitesi Çumra Meslek Yüksekokulu öğrencileri ile gerçekleştirilen araştırmada katılımcıların çoğunluğunun meslek lisesi çıkışlı olduğu ve üniversite sınavı için özel ders veya dersane eğitimi almadıkları, ailelerinin ise yaklaşık yarısının aylık gelirinin asgari

Covid-19 Sürecinin Meslek Yüksekokul Öğrencileri Hanehalkının Ekonomik Durumlarına Etkisi: Ankara Yıldırım Beyazıt ve Hacettepe Üniversitesi Örneği

ücretin altında olduğu belirlenmiştir. Katılımcıların % 67,5'i okul dışında kalan zamanlarda çalışmak istediklerini ifade etmişlerdir.

Biçici (2017) tarafından Kırıkkale'de polis meslek yüksekokulunda okuyan öğrenciler üzerinde gerçekleştirilen çalışmada katılımcıların babasının annesine göre daha eğitilmiş olduğu, öğrencilerin ailelerinin aylık gelirinin 1000 TL ile 3000 TL arasında değiştiği ve ailelerin düşük ve orta gelir düzeyine sahip olduğu belirlenmiştir. Araştırmada katılımcıların polislik mesleğini kısa yoldan meslek sahibi olmak amacıyla tercih ettikleri tespit edilmiştir.

3. Araştırmaya İlişkin Bilgiler

Çalışmanın bu bölümünde araştırmanın amacı, yöntemi, örnekleme ve verilerin analizi hakkında bilgiler yer almaktadır.

3.1. Araştırmanın Amacı

Araştırmanın amacı; Covid-19 sürecinin meslek yüksekokulu öğrencilerinin ekonomik durumları üzerindeki etkilerini tespit etmektir. Bu amaçla araştırmanın ana problemini “Salgın sürecinde meslek yüksekokulunda eğitim gören gençlerin hanehalkı ekonomik durumu nasıl etkilenmiştir?” sorusu oluşturmaktadır. Ayrıca çalışmada, literatür araştırması doğrultusunda aşağıda yer alan altı adet hipotez test edilmiştir:

Birinci hipotez;

Hipotez₀: Covid-19'un ekonomik etkisi ile annenin eğitim düzeyi arasında istatistiksel açıdan anlamlı fark yoktur.

Hipotez₁: Covid-19'un ekonomik etkisi ile annenin eğitim düzeyi arasında istatistiksel açıdan anlamlı fark vardır.

İkinci hipotez;

Hipotez₀: Covid-19'un ekonomik etkisi ile annenin işi arasında istatistiksel açıdan anlamlı fark yoktur.

Hipotez₁: Covid-19'un ekonomik etkisi ile annenin işi arasında istatistiksel açıdan anlamlı fark vardır.

Üçüncü hipotez;

Hipotez₀: Covid-19'un ekonomik etkisi ile babanın eğitim düzeyi arasında istatistiksel açıdan anlamlı fark yoktur.

Hipotez₁: Covid-19'un ekonomik etkisi ile babanın eğitim düzeyi arasında istatistiksel açıdan anlamlı fark vardır.

Dördüncü hipotez;

Hipotez₀: Covid-19'un ekonomik etkisi ile babanın işi arasında istatistiksel açıdan anlamlı fark yoktur.

Hipotez₁: Covid-19'un ekonomik etkisi ile babanın işi arasında istatistiksel açıdan anlamlı fark vardır.

Beşinci hipotez;

Hipotez₀: Covid-19'un ekonomik etkisi ile hanehalkı gelir arasında istatistiksel açıdan anlamlı fark yoktur.

Covid-19 Sürecinin Meslek Yüksekokul Öğrencileri Hanehalkının Ekonomik Durumlarına Etkisi: Ankara Yıldırım Beyazıt ve Hacettepe Üniversitesi Örneği

Hipotez₁: Covid-19'un ekonomik etkisi ile hanehalkı gelir arasında istatistiksel açıdan anlamlı fark vardır.

Altıncı hipotez;

Hipotez₀: Covid-19'un ekonomik etkisi ile evin mülkiyeti arasında istatistiksel açıdan anlamlı fark yoktur.

Hipotez₁: Covid-19'un ekonomik etkisi ile evin mülkiyeti arasında istatistiksel açıdan anlamlı fark vardır.

3.2. Araştırmanın Yöntemi

Çalışma nicel araştırma yöntemine göre tasarlanmıştır. Bu yöntem 20. yüzyılın başında fen bilimlerinde kullanılan yöntemin sosyal bilimlere uyarlanması ile geliştirilmiştir. Dolayısıyla pozitivistlere dayanan bu yöntem değer yargılarından bağımsız, topluluklara ve kültürlere göre farklılık göstermeyen evrensel gerçeklik üzerine kurgulanmıştır (Atan vd., 2012: 21). Çalışma, tarama (survey) araştırma modeline göre tasarlanmıştır. Araştırma nicel araştırma kapsamında; oransal dağılım, karekök uzlaşık dağılım ve basit tesadüfi örnekleme yöntemine göre rastgele seçilen öğrencilerle, online anket ölçeği kullanılarak yürütülmüştür.

3.3. Araştırmanın Evreni ve Örnekleme

Araştırma evreni pandemi sürecinde online (çevrim içi) eğitim sunan Ankara Yıldırım Beyazıt Üniversitesi ve Hacettepe Üniversitesi meslek yüksekokulu öğrencileridir. Söz konusu üniversitelerde 2019-2020 eğitim-öğretim yılı itibarıyla toplam 7774 meslek yüksekokul öğrencisi mevcuttur (YÖK, Erişim Tarihi: 17.11.2020). Çalışmanın örneklemini % 5 hata payı, %95 güvenilirlik düzeyine göre 366 öğrenci oluşturmaktadır.

Araştırmanın örnekleme basit tesadüfi örnekleme yöntemi kullanılarak belirlenmiştir. Olasılığa dayanan örneklem tekniklerinden biri olan basit tesadüfi örneklem yönteminde her bir öğenin örneklem içinde yer alma ihtimali şansı eşittir (Gürbüz ve Şahin, 2018:135). Aynı zamanda bu yöntem örnekleme hatalarını hesaplamaya imkan sağlayan tek örnekleme yöntemidir (Tokol, 1998: 15).

Anket çalışması 15 Ocak 2021- 20 Mayıs 2021 tarihleri arasında online (çevrimiçi) uygulanmıştır ve bu süreçte 380 öğrenciye ulaşılmıştır. Dört anket, eksik verinin çoğunlukta olması nedeniyle çalışmaya dahil edilmemiştir. Analiz 376 öğrenci ile gerçekleştirilmiştir.

3.4. Sınırlılıklar

- Bu araştırma Ankara ilinde online eğitim veren meslek yüksekokul öğrencileri ile sınırlıdır.
- Araştırma, tamamen gönüllü katılıma bağlı olarak çevrimiçi (online) anketteki sorulara verilen yanıtlar ile sınırlıdır.
- Araştırmaya verilen cevaplar, katılımcıların anket çalışmasının yürütüldüğü andaki görüşleri ile sınırlıdır.

3.5. Ölçek ve Veri Toplama Araçları

Araştırmanın gerçekleştirilmesi için öncelikle Ankara Yıldırım Beyazıt Üniversitesi Etik Kurulu'ndan 09.11.2020 tarihli 2020-288 karar numarası ile onay alınmıştır. Araştırmacı tarafından geliştirilen anket üç bölümden oluşmaktadır. Birinci bölümde demografik bilgiler, ikinci bölümde katılımcıların sosyoekonomik durumlarına ilişkin kapalı uçlu sorular, üçüncü bölümde ise "Covid-19'un Ekonomik Etkisi" adlı Likert Tipi önermeler yer almaktadır. Covid-19'un gençlerin ekonomik yaşamları üzerindeki etkisini tespit etmek amacıyla yazar tarafından yedi önerme oluşturulmuştur;

Covid-19 Sürecinin Meslek Yüksekokul Öğrencileri Hanehalkının Ekonomik Durumlarına Etkisi: Ankara Yıldırım Beyazıt ve Hacettepe Üniversitesi Örneği

1. Salgın sürecinde ailem ev giderlerini (kira, fatura vb.) karşılamakta zorluk yaşıyor
2. Salgın sürecinde ailem aylık masraflarımı karşılamakta zorluk yaşıyor
3. Salgın sürecinde aile bireylerimden en az bir kişinin işsiz kalma riski bulunmaktadır
4. Salgının ne zaman biteceği belli olmadığı için aile bireyleri olarak harcamalarımı azalttım
5. Salgın sürecinde alışveriş masraflarımı azalttım
6. Salgın sürecinde kişisel harcamalarımı azaltmak zorunda kaldım
7. Salgın süreci ailemi ekonomik açıdan olumsuz yönde etkiledi

Ölçeğin güvenilirlik analizi için Cronbach's Alpha testi kullanılmıştır. Söz konusu teste göre 0,80 ve üzeri değer, testin yüksek derece güvenilir olduğunu göstermektedir.³

Cronbach's Alpha	Cronbach's Alpha Based On Standardized Items	N of Items
.872	.874	7

Ölçek, Google Forms bağlantısı üzerinden tasarlanarak öğrencilere yönlendirilmiştir. Anketin başlangıcında katılımın gönüllülük esasına bağlı olarak gerçekleştirildiği belirtilmiştir. Çalışma, soruları cevaplamayı kabul eden öğrenciler ile gerçekleştirilmiştir.

3.6. Verilerin analizi

Veriler IBM SPSS 27 (Statistical Packages For Social Sciences) paket programı ile analiz edilmiştir. Betimleyici veriler için frekans ve yüzde tabloları oluşturulmuştur. Çalışmada ayrıca ilişki analiz kullanılarak araştırmaya konu olan hipotezler test edilmiştir. İlişkisel analiz istatistiksel anlamda ilişki, iki değişken arasında karşılıklı bağımlılığı ifade etmektedir. Bir diğer ifade ile söz konusu analizde, araştırma modelinde yer alan değişkenler arasındaki ilişkiyi anlamayı amaçlamaktadır (Gürbüz ve Şahin, 2018: 218).

İstatistik analiz sürecinde öncelikle verilerin normal dağılıp dağılmadığı Kolmogorov-Smirnov (K-S) testi ile incelenmiştir.

	Covid-19'un Ekonomik Etkisi
Gözlem Sayısı (N)	376
Kolmogorov-Smirnov Z	0,087
Anlamlılık Düzeyi (P)	0,000

En az eşit aralıklı ölçüm düzeyine sahip (beşli Likert ölçeği gibi) ve 200'den fazla örneklemeden oluşan veri setleri normal dağılım göstermemelerine rağmen, normallik varsayımı gerektiren analizlerde genellikle daha güvenilir sonuçlar verebileceği belirtilmektedir (Gürbüz ve Şahin, 2018: 217). Bu nedenle Yapılan K-S testi sonuçlarına göre p değeri $\alpha = 0,05$ olduğu için değişkenlerin normal dağılım göstermediği sonucuna ulaşılmış olmasına karşın çalışmada parametrik testlerden biri olan ve aynı zamanda üç yada daha fazla grup arasındaki ilişkiyi ölçmeye yarayan Tek Yönlü Varyans Analizi (ANOVA) kullanılmıştır. Hangi gruplar arasında farklılık olduğunu belirlemek amacıyla Post-Hoc testlerden biri olan, gruplar arasında dağılımın eşit olmadığı durumlarda tercih edilen Scheffe Testi uygulanmıştır Hata payı 0.05 olarak alınmıştır.

³ Cronbach's Alpha Değeri $0,79 < \alpha < 1$ aralığında ise ölçek yüksek derecede güvenilirdir " $0,59 < \alpha < 0,8$ aralığında ise ölçek oldukça güveniliridir. " $0,4 < \alpha < 0,6$ aralığında ise ölçeğin güvenilirliği düşüktür. $0 < \alpha < 0,39$ aralığında ise ölçek güvenilir değildir.

Covid-19 Sürecinin Meslek Yüksekokul Öğrencileri Hanehalkının Ekonomik Durumlarına Etkisi: Ankara Yıldırım Beyazıt ve Hacettepe Üniversitesi Örneği

4. Bulgular

Anketin birinci bölümünde yer alan demografik bilgiler Tablo 1’de frekans ve yüzde olarak verilmiştir.

Tablo 1: Demografik Bulgular

		f	%
Cinsiyet	Kadın	213	56,7
	Erkek	163	43,3
Yaş	18-21	314	83,3
	22 ve üzeri	62	16,4
Medeni Durum	Bekar	368	97,7
	Evli	8	2,3
Yaşadığınız bölge	Kent	296	78,7
	Köy	34	8,9
	Kent merkezine uzak bir ilçede	46	12,5
Sınıfınız	1 .sınıf	230	61,3
	2.sınıf	146	38,7
Alanınız	Sosyal Bilimleri	246	65,6
	Sağlık Bilimleri	30	7,9
	Fen Bilimleri	100	26,6
Toplam		376	100

Katılımcıların çoğunluğunun kadın (%56,7), 18-21 yaş grubunda (%83,3) ve bekar olduğu (97,7) belirlenmiştir. Öğrencilerin % 78,7’si kentte yaşadıklarını belirtmiştir. Örneklemnin çoğunluğu birinci sınıfta ve sosyal bilimler alanında öğrenim görmektedir.

Tablo 2: Hanehalkına İlişkin Bilgiler

		f	%
Anne eğitim durumu	Okuma-yazma bilmiyor	19	5,6
	Okur-yazar (diplomasız)	12	3,3
	İlkokul	153	40,5
	Ortaokul	88	23,4
	Lise	84	22,4
	Üniversite	17	4,6
	Lisansüstü	3	0,3
Baba eğitim durumu	Okuma-yazma bilmiyor	4	1,0
	Okur-yazar (diplomasız)	6	1,6
	İlkokul	127	33,9
	Ortaokul	84	22,4
	Lise	93	24,7
	Üniversite	52	13,8
	Lisansüstü	10	2,6

Covid-19 Sürecinin Meslek Yüksekokul Öğrencileri Hanehalkının Ekonomik Durumlarına Etkisi: Ankara Yıldırım Beyazıt ve Hacettepe Üniversitesi Örneği

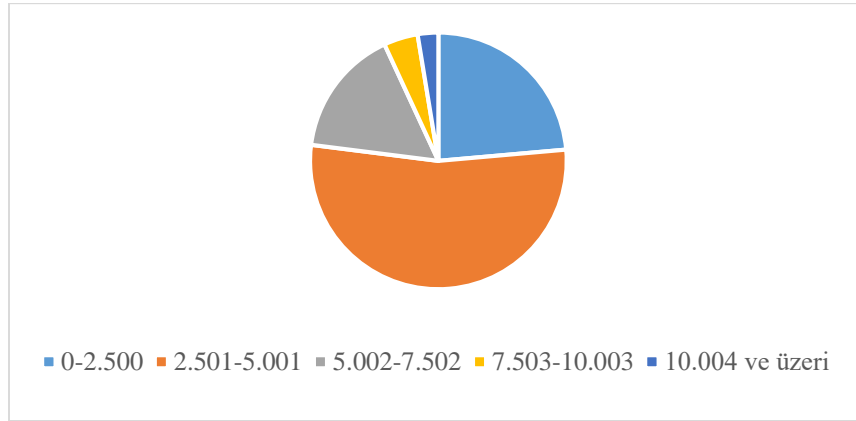
Anne iş durumu	Kamu	11	3,0
	Özel	50	13,4
	Serbest meslek mensubu	8	2,0
	Emekli	6	1,6
	Ev hanımı	290	77,0
	İşsiz	5	1,3
	Salgın nedeniyle işsiz	6	1,6
Baba iş durumu	Kamu	56	14,8
	Özel	93	24,7
	Serbest meslek mensubu	103	27,3
	Emekli	91	24,3
	İşsiz	27	7,2
	Salgın nedeniyle işsiz	6	1,6
Kardeş sayısı	Yok	11	3
	1	154	41,0
	2	112	29,8
	3 ve üzeri	99	26,2
Yaşadığınız evin mülkiyeti	Kendi evimiz	225	59,7
	Kira	129	34,4
	Diğer (lojman, akrabaların evi vb.)	22	5,9
Toplam		376	100

Ebeveynlerin eğitim durumu incelendiğinde katılımcıların annelerinin eğitim düzeyinin çoğunlukla (% 40,5) ilkökul mezunu olduğu belirlenmiştir. Benzer durum baba eğitim düzeyi için de geçerlidir. Katılımcıların %33,9'unun babası ilkökul mezunudur. Gerek anne eğitim durumunda gerekse baba eğitim durumunda ortaokul ve lise mezun oranlarının ise birbirine oldukça yakın oranda olduğu görülmektedir.

Ebeveynlerin iş durumu incelendiğinde katılımcıların büyük çoğunluğunun (%77) annesinin ev hanımı ve ardından %13,4 ile özel sektör çalışanı olduğu tespit edilmiştir. Baba iş durumu incelendiğinde serbest çalışan (%27,3), ardından özel sektör çalışanı (24,7) ve emekli (%24,3) grubunun yer aldığı görülmektedir. Dolayısıyla oransal açıdan katılımcıların çoğunluğunun düzenli hanehalkı gelirine sahip olmadığını belirtmek mümkündür. Diğer yandan katılımcıların babası işsiz olanların oranının (%7,2) ise azımsanamayacak düzeyde olduğu belirlenmiştir. Katılımcıların kardeş sayısı incelendiğinde çoğunluğun (%41) bir kardeşi olduğu, evin mülkiyet durumu incelendiğinde ise katılımcıların çoğunluğunun (%59,7) kendi evi olduğu bulunmuştur.

Süheyla Erikli
Covid-19 Sürecinin Meslek Yüksekokul Öğrencileri Hanehalkının Ekonomik Durumlarına Etkisi: Ankara Yıldırım Beyazıt ve Hacettepe Üniversitesi Örneği

Şekil 1: Hanehalkı Aylık Gelir Dağılımı



Hanehalkı aylık gelir dağılımı incelendiğinde katılımcıların yarısından fazlasının (%53,4) 2.501-5.001 TL grubunda gelire sahip olduğu görülmektedir. Aylık geliri 0-2500 TL olan grup ise katılımcıların %24'ünü oluşturmaktadır.

Tablo 3: Katılımcıların Covid-19 Döneminde Giderlerinin Karşılama Durumu

Karşılama Durumu	%
Ailem karşılıyor	68,4
Kredi/burs alıyorum	18,8
Yarı zamanlı çalışıyorum	8,6
Diğer (akrabaların harçlık göndermesi, birikim vb.)	4,2

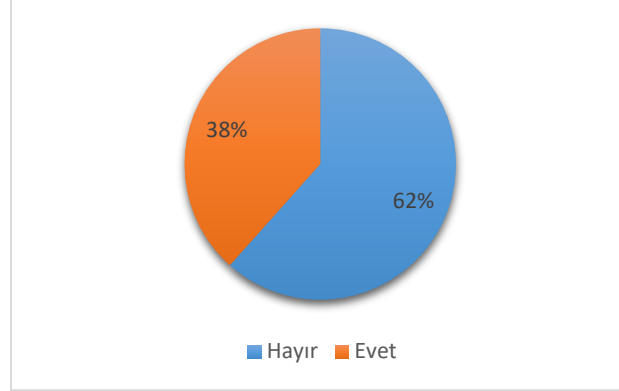
Araştırmaya katılan öğrencilerin büyük çoğunluğunun (%68,4) Covid-19 döneminde giderleri aileleri tarafından karşılanmaktadır. Çalışmada dikkat çeken husus giderlerini yarı zamanlı çalışarak (%8,6) karşılayan katılımcıların oranıdır.

Tablo 4: Katılımcıların Covid-19 Öncesi ve Covid-19 Sürecinde Ortalama Aylık Gideri

Covid-19 Öncesi Dönem		Covid-19 Dönemi	
	%		%
250-500	34,1	250-500	38,4
501-751	16,1	501-751	20,0
752-1002	16,1	752-1002	6,6
1.003-1.253	7,2	1.003-1.253	7,5
1.254-1.554	5,6	1.254-1.554	6,9
1.555 ve üzeri	21,0	1.555 ve üzeri	20,7
Toplam	100	Toplam	100

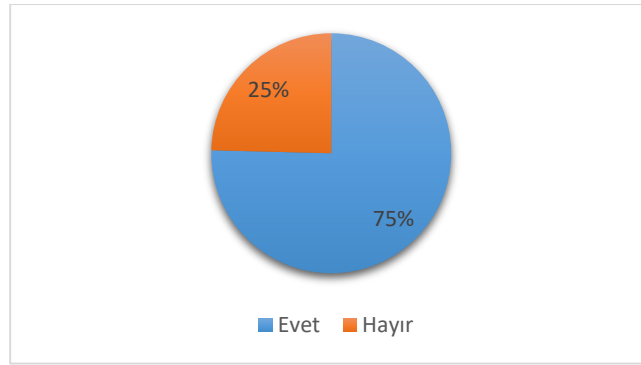
Katılımcıların ortalama aylık giderinin incelediği tablo 4'e göre Covid-19 öncesi aylık gideri 752-1002 TL arasında yer alan grup %16,1 iken, bu grubun Covid-19 döneminde %6,6 ya düştüğü görülmektedir. Diğer yandan aylık gideri 250-500 TL ve 501-751 TL arasında yer alan grubun oransal olarak Covid-19 döneminde arttığı görülmektedir.

Şekil 2: Covid-19 Sürecinde Aile Bireylerinden En Az Bir Kişi İşini Kaybetti Mi?



Katılımcıların % 38'i Covid-19 sürecinde aile bireylerinden en az bir kişinin işini kaybettiğini belirtmiştir. Bir diğer ifade ile çalışmaya katılan her on kişiden yaklaşık dördünün ailesinde pandemiden kaynaklanan işsizlik sorunu yaşanmıştır.

Şekil 3: Salgın Sürecinin Yol Açabileceği Ekonomik Zorlukların Üstesinden Gelmek İçin Ücretli Olarak Çalışmayı Düşündünüz Mü?



Katılımcıların %75'i salgın sürecinin yol açabileceği ekonomik zorlukların üstesinden gelmek için ücretli olarak çalışmayı düşündüğünü, % 25'i ise çalışmayı düşünmediğini belirtmiştir.

Tablo 5: Katılımcıların Anne Eğitim Düzeyine Göre Covid-19'un Ekonomik Etkisine Yönelik Puanlarında Anlamlı Farkın Olup Olmadığını Belirlemeye Yönelik Tek Yönlü Varyans Analizi (ANOVA) Sonucu

Ölçek	Eğitim Durumu	N	X	SS	F	p
Covid-19 ölçek maddeleri ortalaması	Okur-yazar değil	12	1.598	0.065	2,198	,043
	Okur-yazar (diplomasız)	153	1.561	0.208		
	İlkokul	88	1.434	0.124		
	Ortaokul	84	1.420	0.104		
	Lise	17	1.540	0.112		
	Üniversite	3	1.521	0.43		
	Lisansüstü	12	1.526	0.79		

Covid-19 Sürecinin Meslek Yüksekokul Öğrencileri Hanehalkının Ekonomik Durumlarına Etkisi: Ankara Yıldırım Beyazıt ve Hacettepe Üniversitesi Örneği

Analiz sonucunda araştırmaya katılan öğrencilerin Covid-19'un Ekonomik Etkisine Yönelik Toplam Puanları ile anne eğitim düzeyi arasında istatistiksel olarak anlamlı bir fark bulunmamıştır ($p > = 0,05$). Bu nedenle H_0 hipotezi kabul edilmiştir.

Tablo 6: Katılımcıların Annelerinin İşine Göre Covid-19'un Ekonomik Etkisine Yönelik Puanlarında Anlamlı Farkın Olup Olmadığını Belirlemeye Yönelik Tek Yönlü Varyans Analizi (ANOVA) Sonucu

Ölçek	Anne İşi	N	X	SS	F	p
Covid-19 ölçek maddeleri ortalaması	Kamu	11	1.476	0.125	2,126	,052
	Özel	50	1.581	0.263		
	Serbest meslek mensubu	8	1.390	0.162		
	Emekli	6	1.481	0.332		
	Ev hanımı	290	1.983	0.561		
	İşsiz	5	1.521	0.642		
	Salgın nedeniyle işsiz	6	1.624	0.424		

Tablo 6'da görüldüğü üzere analiz sonucunda araştırmaya katılan öğrencilerin Covid-19'un Ekonomik Etkisine Yönelik Toplam Puanları ile annenin işi arasında istatistiksel olarak anlamlı bir fark bulunmamıştır ($p > = 0,05$). Buna bağlı olarak H_1 hipotezi reddedilerek H_0 hipotezi kabul edilmiştir.

Tablo 7: Katılımcıların Babalarının Eğitim Düzeyine Göre Covid-19'un Ekonomik Etkisine Yönelik Puanlarında Anlamlı Farkın Olup Olmadığını Belirlemeye Yönelik Tek Yönlü Varyans Analizi (ANOVA) Sonucu

Ölçek	Eğitim Durumu	N	X	SS	F	p
Covid-19 ölçek maddeleri ortalaması	Okur-yazar değil	4	1.512	0.165	6,187	,000
	Okur-yazar (diplomasız)	6	1.587	0.208		
	İlkokul	127	1.585	0.124		
	Ortaokul	84	1.527	0.104		
	Lise	93	1.552	0.112		
	Üniversite	52	1.506	0.90		
	Lisansüstü	10	1.453	0.62		

ANOVA analizi sonucunda araştırmaya katılan öğrencilerin Covid-19'un Ekonomik Etkisine Yönelik Toplam Puanları ile babaların eğitim düzeyi arasında istatistiksel olarak anlamlı bir fark bulunmuştur ($p < = 0,05$). Bu nedenle H_1 hipotezi kabul edilmiştir. Hangi gruplar arasında farklılık olduğunu belirlemek amacıyla Post-Hoc testler arasında yer alan ve gruplar arasında dağılımın eşit olmadığı durumlarda tercih edilen Scheffe Testi uygulanmıştır.

Tablo 7'de görüldüğü üzere test sonucuna Covid-19'un Ekonomik Etkisine Yönelik Toplam Puanları karşılaştırıldığında en yüksek ortalama ilkököl eğitim düzeyinde ($X=1,585$) yer almaktadır. Baba eğitim durumu "okur-yazar (diplomasız)," "ilkokul mezunu" ve "ortaokul mezunu" olanlar ile "lisansüstü eğitim" olanlar arasında istatistiksel olarak anlamlı bir fark tespit edilmiştir ($p<0,01$). Bu

Covid-19 Sürecinin Meslek Yüksekokul Öğrencileri Hanehalkının Ekonomik Durumlarına Etkisi: Ankara Yıldırım Beyazıt ve Hacettepe Üniversitesi Örneği

sonuca göre katılımcıların babalarının eğitim düzeyi lisansüstü olanların, okur-yazar (diplomasız), “ilkokul mezunu” ve “ortaokul mezunu” olanlara göre Covid-19’un ekonomik etkisinden daha az etkilendikleri belirtilebilir.

Tablo 8: Katılımcıların Babalarının İşine Göre Covid-19’un Ekonomik Etkisine Yönelik Puanlarında Anlamlı Farkın Olup Olmadığını Belirlemeye Yönelik Tek Yönlü Varyans Analizi (ANOVA) Sonucu

Ölçek	Babanın işi	N	X	SS	F	p
Covid-19 ölçek maddeleri ortalaması	Kamu	56	1.259	0.125	4,859	,000
	Özel	93	1.543	0.263		
	Serbest meslek	103	1.799	0.162		
	Emekli	91	1.386	0.332		
	İşsiz	27	1.923	0.561		
	Salgın nedeniyle işsiz	6	1.695	0.642		

Analiz sonucunda araştırmaya katılan öğrencilerin Covid-19’un Ekonomik Etkisine Yönelik Toplam Puanları ile babanın işi arasında anlamlı bir fark bulunmuştur ($p < 0,05$). Hangi gruplar arasında farklılık olduğunu belirlemek amacıyla uygulanan Scheffe Testi uygulanmış olup “işsiz” ($X=1,923$) olanlar ile “kamu sektörü” ($X=1,259$) olanlar arasında istatistiksel olarak anlamlı bir fark tespit edilmiştir ($p < 0,001$). Bu sonuca göre babası işsiz olanlar kamu sektöründe çalışanlara göre Covid-19’un ekonomik etkisinden daha fazla etkilenmiştir sonucuna varılabilir.

Tablo 9: Katılımcıların Hanehalkı Gelirine Göre Covid-19’un Ekonomik Etkisine Yönelik Puanlarında Anlamlı Farkın Olup Olmadığını Belirlemeye Yönelik Tek Yönlü Varyans Analizi (ANOVA) Sonucu

Ölçek	Hanehalkı Geliri	N	X	SS	F	p
Covid-19 ölçek maddeleri ortalaması	0 – 2500	94	1.984	0.125	12,459	,000
	2501 – 5001	195	1.802	0.263		
	5002 – 7502	60	1.842	0.162		
	7503– 10003	15	1.234	0.332		

Katılımcıların Covid-19’un Ekonomik Etkisine Yönelik Toplam Puanları ile hanehalkı geliri arasında istatistiksel olarak anlamlı bir fark bulunmuştur ($p < 0,05$). Hangi gruplar arasında farklılık olduğunu belirlemek amacıyla Scheffe Testi uygulanmıştır

Tablo 9’da görüldüğü üzere test sonucuna Covid-19’un Ekonomik Etkisine Yönelik Toplam Puanları karşılaştırıldığında en yüksek ortalamanın 0-2500 TL grubunda ($X=1,984$) olduğu görülmektedir. Hanehalkı geliri 7503-10003 TL ($X=1,234$) olanlar ile 2501-5000 TL ($X=1,802$) olanlar arasında istatistiksel olarak anlamlı bir fark tespit edilmiştir ($p < 0,001$). Bu sonuca göre Hanehalkı geliri 2501-5000 TL olanlar, 7503-10003 TL olanlara göre Covid-19’un ekonomik etkisine daha fazla maruz kalmışlardır.

Covid-19 Sürecinin Meslek Yüksekokul Öğrencileri Hanehalkının Ekonomik Durumlarına Etkisi: Ankara Yıldırım Beyazıt ve Hacettepe Üniversitesi Örneği

Tablo 10: Katılımcıların Evin Mülkiyeti Durumuna Göre Covid-19'un Ekonomik Etkisine Yönelik Puanlarında Anlamlı Farkın Olup Olmadığını Belirlemeye Yönelik Tek Yönlü Varyans Analizi (ANOVA) Sonucu

Ölçek	Evin Mülkiyeti	N	X	SS	F	p
Covid-19 ölçek maddeleri ortalaması	Kendi evimiz	225	1.548	0.225	4,995	,007
	Kira	129	1.933	0.263		
	Diğer	22	1.157	0.242		

Analiz sonucunda araştırmaya katılan öğrencilerin Covid-19'un Ekonomik Etkisine Yönelik Puanları ile evin mülkiyeti arasında istatistiksel açıdan anlamlı bir fark bulunmuştur ($p < 0,05$). Farkın hangi gruplar arasında olduğunu belirlemek amacıyla yapılan Scheffe Testi sonucunda evin mülkiyeti “kira” ($X = 1,933$) olanlar ile “Kendi evi” ($X = 1,548$) olanlar arasında anlamlı bir fark tespit edilmiştir ($p < 0,001$). Bu sonuca göre evi kira olan katılımcıların mülkiyeti kendisine ait olan katılımcılara göre Covid-19'un ekonomik etkisinden fazla düzeyde etkilendikleri belirtilebilir.

5. Sonuç

Covid-19 salgının yayılımını engellemeye yönelik olarak alınan tedbirler kapsamında uzaktan çalışma ve uzaktan eğitim başta olmak üzere pek çok yeni uygulamaya hayata geçirilmiş ve bu düzenlemeler bireylerin gündelik yaşamını önemli ölçüde etkilemiştir. Covid-19 tedbirleri kapsamında yapılan düzenlemeler sonucunda ortaya çıkan ekonomik sorunlar ise topluma eşit şekilde yayılmamıştır. Bir diğer ifade ile bazı gruplar Covid-19'un ekonomide yarattığı tahribattan daha derin etkilenmektedir.

Bu çalışmada Covid-19 döneminin meslek yüksekokul öğrencileri ve hanehalkı üzerinde yarattığı etki araştırılmıştır. Hedef kitle olarak meslek yüksekokul öğrencilerinin seçilmesinin nedeni söz konusu öğrencilerin sosyoekonomik durumlarının lisans öğrencilerine göre daha düşük olması ile ilgilidir. Dolayısıyla meslek yüksekokul öğrencilerinin mensubu olduğu ailelerin bu dönemden daha fazla olumsuz etkilendiği düşünülmektedir. Araştırma, Ankara Yıldırım Beyazıt Üniversitesi ve Hacettepe Üniversitesinde eğitim gören 376 öğrencinin katılımı ile gerçekleşmiştir. Çalışmaya katılan öğrencilerin çoğu bekar ve kadın olup kent merkezinde yaşamaktadır. Yine katılımcıların çoğunluğu birinci sınıf olup sosyal bilimler alanında eğitim görmektedir. Ebeveynlerin eğitim durumları incelendiğinde anne (%40,5) ve babanın (33,9) çoğunlukla ilköğretim mezunu olduğu tespit edilmiştir. Bu sonuç babanın eğitim düzeyini annenin eğitim düzeyinden daha yüksek tespit eden Biçici (2017) ve Sevüktekin ve diğ. (2012) araştırma sonuçlarından farklılık göstermektedir.

Araştırma sonucunda gençlerin Covid-19 döneminde aylık harcamalarında düşüş olduğu tespit edilmiştir. Bu düşüşün yüz yüze eğitime ara verilmesinden ve aynı zamanda cafe, restaurant vb. sosyalleşme alanlarının kapalı olmasından kaynaklandığı düşünülmektedir. Araştırma sonucunda dikkat çeken hususlardan biri Covid-19 döneminde aile bireylerinden en az birinin işsiz kaldığını ifade edenlerin oranının %38 olarak tespit edilmesidir. Bu durumda araştırmaya katılan her on kişiden yaklaşık dördünün hanesinde Covid-19 döneminden kaynaklanan işsizlik sorunu yaşandığını belirtmek mümkündür. Katılımcıların %75'i ise salgın sürecinin yol açabileceği ekonomik zorlukların üstesinden gelmek için ücretli olarak çalışmayı düşündüğünü belirtmiştir. Ayrıca katılımcıların yarısından fazlasının (%53,4) hanehalkı geliri 2.501-5.001 TL olarak tespit edilmiştir. Öğrencilerin %24'ünün ise hanehalkı geliri 0-2500 TL arasında yer almaktadır. Hanehalkı gelirinin görece düşük olması meslek yüksekokulu öğrencilerinin sosyoekonomik olarak alt gelir grubunda yer aldığını belirten çalışmaları desteklemektedir.

Hipotezler, Tek Yönlü Varyans Analizi (ANOVA) aracılığıyla test edilmiş, analiz sonucunda Covid-19'un Ekonomik Etkisi Ölçeği ile babanın işi, babanın eğitim düzeyi, hanehalkı geliri ve evin

Covid-19 Sürecinin Meslek Yüksekokul Öğrencileri Hanehalkının Ekonomik Durumlarına Etkisi: Ankara Yıldırım Beyazıt ve Hacettepe Üniversitesi Örneği

mülkiyeti arasında istatistiksel olarak anlamlı fark tespit edilmiştir. Buna bağlı olarak H_0 hipotezi reddedilerek H_1 hipotezi kabul edilmiştir. Gruplar arası farkların hangi gruplar arasında olduğunu belirlemek amacıyla Scheffe Testi uygulanmıştır. Buna göre katılımcıların babalarının eğitim durumu “okur-yazar (diplomasız),” “ilkokul” ve “ortaokul” olanlar ile “lisansüstü eğitim” olan grup arasında istatistiksel olarak anlamlı bir fark tespit edilmiştir. Babanın işi ile Covid-19’un Ekonomik Etkisi Ölçeği arasındaki farklılık incelendiğinde ise “işsiz” olanlar ile “kamu sektörü” olan grup arasında istatistiksel olarak anlamlı bir fark tespit edilmiştir. Söz konusu ölçek hanehalkı geliri açısından incelendiği geliri 7503-10003 TL olanlar ile 2501-5000 TL olan grup arasında istatistiksel olarak anlamlı bir fark tespit edilmiştir. Son olarak evin mülkiyet durumu incelendiğinde evin mülkiyeti “kira” olanlar ile “Kendi evi” olan grup arasında istatistiksel olarak anlamlı bir fark tespit edilmiştir. Bu sonuçlar hanehalkı geliri, evin mülkiyeti ve babanın sosyoekonomik durumunun Covid-19’un ekonomik etkisi üzerinde önemli bir etkiye sahip olduğunu göstermektedir.

Covid-19’un Ekonomik Etkisi ölçeği ile annenin eğitim düzeyi ve annenin işi arasında anlamlı bir fark tespit edilmemiştir. Bu nedenle H_0 hipotezi kabul edilmiştir.

Literatür araştırması yapıldığında meslek yüksekokul öğrencilerinin sosyoekonomik durumlarını araştıran zengin bir literatür olduğu görülmekle birlikte bu çalışma Covid-19 döneminde gerçekleştirildiği ve Covid-19’un meslek yüksekokul öğrencilerinin ekonomik durumu üzerindeki etkisini araştırdığı için alana katkı sağlamaktadır. Bundan sonra yapılacak çalışmalarda farklı illerdeki üniversitelerde eğitim gören meslek yüksekokul öğrencilerinin Covid-19 dönemi sosyoekonomik durumları araştırılabilir. Ayrıca benzer bir araştırma lisans öğrencileri ile gerçekleştirip sonuçların karşılaştırılması yapılarak alana katkı sağlanabilir.

Kaynakça

Adler NE, Snibbe AC. (2003). “The Role of Psychosocial Processes in Explaining the Gradient Between Socio- economic Status and Health”, *Current Directions in Psychological Science*. 2003; 12(4):119–23.

APA. (2007). American Psychological Association Task Force on Socioeconomic Status. Report of the APA Task Force on Socioeconomic Status. Washington, DC.; 2007

Arı, S. (2017). “Meslek Yüksekokulu Öğrencilerinin Demografik ve Sosyo-Ekonomik Özelliklerinin Değerlendirilmesine Yönelik Bir Alan Çalışması: Selçuk Üniversitesi Çumra Meslek Yüksekokulu Örneği,” *The Journal Of International Lingual, Social and Education Sciences*, 3(2), 295-315.

Atan, M., Atan, S., Aslantürk, Y. (2012). *Lisansüstü Araştırmalarda İstatistik Uygulamaları (SPSS Uygulamalı)*, Dama Yayınları, Ankara.

Bayar, A.A., Günçavdı, Ö., Levent, H. (2020). *Covid-19 Salgınının Türkiye’de Gelir Dağılımına Etkisi ve Mevcut Politika Seçenekleri*, İstanbul Politik Araştırmalar Enstitüsü Politika Raporu.

Birleşik Metal-İş. (2020). *Covid-19 Sürecinde Gelir kaybı ve Borçluluk Araştırması*, Birleşik Metal-İş Sendikası: İstanbul.

Bıçıcı, G. (2017). “Polis Meslek Yüksekokulunda Okuyan Öğrencilerin Sosyo-Ekonomik Durumları ve Spor Yapma Düzeylerinin Belirlenmesi”, *Kırıkkale Üniversitesi Sağlık Bilimler Enstitüsü Yüksek Lisans Tezi*.

Björklund, A., Salvanes, K.G. (2010). “Education and Family Background: Mechanisms and Policies”, *IZA Discussion Paper Series No. 5002*

Bourdieu, P. (2017). *Ayırım Beğeni Yargısının Toplumsal Eleştirisi*, (Çev. Derya Fırat ve Günce Berküt), Heretik yayınları, 2. Baskı, Ankara.

Bozkurt, V. (2013). *Değişen Dünyada Sosyoloji Temeller, Kavramlar, Kurumlar*, 9. Baskı, Ekin Basınevi, Bursa.

Covid-19 Sürecinin Meslek Yüksekokul Öğrencileri Hanehalkının Ekonomik Durumlarına Etkisi: Ankara Yıldırım Beyazıt ve Hacettepe Üniversitesi Örneği

Çevik, O., Yiğit, S. (2009). “Eğitim Fakültesi Öğrencilerinin Profillerinin Belirlenmesi Amasya Üniversitesi Örneği,” Çukurova Üniversitesi Sosyal Bilimler Dergisi, 33(1), 89-106.

Dobin, D., Dobin, A. (2020). Racial/Ethnic and Socioeconomic Disparities of Covid-19 Attacks Rates in Suffolk Country Communities, erişim, https://www.researchgate.net/publication/340963278_Raciaethnic_and_socioeconomic_disparities_of_Covid-19_attacks_rates_in_Suffolk_County_communities.

European Comission. (2020). “Educational Inequalities in Europe and Pysical School Closures During Covid-19,” Fairness Policy Brief Series 04/2020.

Erikli, S. (2014). Yoksul Lise Son Sınıf Öğrencilerinde Eğitim Algısı: Mamak Örneği, Gazi Üniversitesi Sosyal Bilimler Enstitüsü Yüksek Lisans Tezi

Frankenberg E, Smith JP, Thomas D.(2003). “Economic Shocks, Wealth, And Welfare”, Journal of Human Resources. Special Is. 2003; 38(2):280–321.

Gencer, Z.T., Daşlı, Y. (2019). “Öğrencilerin Profillerinin Belirlenmesi Üzerine Bir Çalışma: Sivas Cumhuriyet Üniversitesi Öğrencileri Üzerinde Bir İnceleme,” Gümüşhane Üniversitesi İletişim Fakültesi Elektronik Dergisi, 7, 1189-1213.

Giddens, A. (2008). *Sosyoloji*, Kırmızı yayınları, İstanbul.

Gürbüz, S., Şahin, F. (2018). Sosyal Bilimlerde Araştırma Yöntemleri Felsefe- Yöntem- Analiz, Gözden Geçirilmiş ve Güncellenmiş 5. Baskı, Seçkin Yayıncılık, Ankara.

(ILO). (2020). Impact of Lockdown Measures on the Informal Economy, April 2020

(ILO). (2021). COVID-19 and The World of Work. Seventh Edition Updated estimates and analysis

Jencks, C., Tach, L. (2006). “Would Equal Opportunity Mean More Mobility?” In Morgan, Grusky And Fields (Eds) Mobility And Inequality: Frontiers of Research From Sociology And Economics. Palo Alto: Stanford University Press.

Kaya, F. (2005). “Meslek Yüksekokulu Öğrencilerinin Demografik Yapısı Ve Meslek Yüksekokullarının Etkinliği Üzerine Bir Araştırma,” erişim, http://dhgm.meb.gov.tr/Yayimlar/dergiler/Milli_Egitim_Dergisi/168/index3-kaya.html

Kerlinger, F. N., Lee, H. B. (1999). Foundations Of Behavioral Research. New York: Harcourt College Publishers.

Khanijahani, A. (2020). Racial, Ethnic and Socioeconomic Disparities in Confirmed Coovid-19 cases and deaths in the united states: a country-level analysis as of november 2020, erişim, https://www.researchgate.net/publication/347441741_Racial_ethnic_and_socioeconomic_disparities_in_confirm_ed_COVID-19_cases_and_deaths_in_the_United_States_a_county-level_analysis_as_of_November_2020

Leibowitz, A. (1974). “Home Investments in Children,” Journal of Political Economy, 82, 111-131.

Mercury, J., Steelman, L. (1982). “Familial Influence on the Intellectual Attainment of Children,” American Sociology Review, 47, 532-542.

Martin, A., Markhvida, M., Hallegatte, S., Walsh, B. (2020). “Socio-Economic Impacts of Covid-19 on Household Consumption and Poverty,” Economic of Disasters and Climate Change, 1-27

Markhvida, M., Walsh, B., Hallegatte, S., Baker, J. (2020). Quantification of Disaster Impacts Through Household Well Being Losses, Nature Sustainability, ss.1-10

Nartgün, Ş.S., Yüksel, E. (2009). “Ahi Evran Üniversitesi Kaman Meslek Yüksekokulu Öğrencilerinin Sosyo-Ekonomik Düzeylerinin Belirlenmesi,” Ahi Evran Üniversitesi Eğitim Fakültesi Dergisi, 19(2), 1-18.Organisation For Economic Co-Operation and Development.

Özel, A. (2006). “Dumlupınar Üniversitesi Eğitim Fakültesinde Öğrenim Gören Öğrencilerin Sosyo-ekonomik ve Kültürel Yapısı”,Dumlupınar Üniversitesi Sosyal Bilimler Dergisi, 16, s.317-336.

Covid-19 Sürecinin Meslek Yüksekokul Öğrencileri Hanehalkının Ekonomik Durumlarına Etkisi: Ankara Yıldırım Beyazıt ve Hacettepe Üniversitesi Örneği

Parlakay, O., Sahillioğlu, B. S., Dağistan, E., Karakuyu, A. (2013). “Mustafa Kemal Üniversitesi Antakya Meslek Yüksekokulu Mülkiyet Koruma ve Güvenlik Bölümü Öğrenci Profili,” 3. Ulusal Özel Güvenlik Sempozyumu, Gaziantep.

Rawls, J. (2018). *Bir Adalet Teorisi*, (Çev. Vedat Ahsen Çoşar), Phoenix yayınları, 2. Baskı, Ankara.

Roemer, J. E. (1998). *Equality Of Opportunity*. Cambridge. MA Harvard University Press.

Rutz, H. J., Balkan, E.M. (2016). *Sınıfın Yeniden Üretimi Eğitim, Neoliberalizm ve İstanbulda Yeni Orta Sınıfın Yükselişi*, (Çev. Neşecan Balkan), h20 Kitap, İstanbul

Smith J. (2004). Unraveling the SES: Health Connection. *Population And Development Review* [Internet]. 2004; 30 (Supplement: Aging, Health, and Public Policy):108–32. Available from: <https://www.jstor.org/stable/3401465>

Sumner A, Hoy C, Ortiz-Juarez E. (2020). Estimates of the Impact of COVID-19 on Global Poverty [Internet]. Helsinki; 2020. (WIDER Working Paper). Report No.: 2020/43. Available from: <https://doi.org/10.35188/UNU-WIDER/2020/800-9>.

Sevüktekin, M., Nargeleçekenler, M., Çetin, I. (2012). “Uludağ Üniversitesi Öğrencilerinin Sosyo-Ekonomik Profil Araştırması,” *Uludağ Üniversitesi İktisadi ve İdari Bilimler Fakültesi Dergisi*, 2, 99-128.

Şenol, H., Tüfekçi, Ö.K. (2007). “Muhasebe Programında Eğitim Gören Öğrencilerin Profili ve Beklentileri: SDÜ Örneği”, *Süleyman Demirel Üniversitesi Sosyal Bilimler Enstitüsü Dergisi*, 3(5), 151-163.

Teachman, J.D. (1987). “Family Background, Educational Resources, Educational Attainment,” *American Sociology Review*, 52(4), 548-557.

Tekin, M.E. (2014). “Selçuk Üniversitesi Veteriner Fakültesi Öğrenci Profili,” *Eurasian Journal of Veterinary Science*, 30(4), s. 181-187.

Tokol, T. (1998). *Pazarlama Araştırması*. Bursa: Vipaş A.Ş., 9.Baskı.

The Organisation for Economic Co-operation and Development. (OECD). (2020). *Development Co-Operation Report 2020: Learning From Crises, Building Resilience*, OECD Publishing, Paris.

Walsh, B., Hallegatte, S. (2020). *Measuring Natural Risks in The Philippines: Socioeconomic Resilience And Wellbeing Losses, Economic Of Disasters And Climate Change*

Vos R, Martin W, Laborde D. (2020). “How Much Will Global Poverty Increase Because Of COVID-19?” *International Food Policy Research Institute IFPRI Blog* [Internet]. 2020 Mar; Available from: <https://www.foodsecurityportal.org/blog/how-much-will-global-poverty-increase-because-covid-19>.

World Bank. (WB) .(2020) Projected poverty impacts of COVID-19 (coronavirus) <https://www.worldbank.org/en/topic/poverty/brief/projected-poverty-impacts-of-COVID-19>.

Yükseköğretim Kurumu. (YÖK). (2020). 18 Mart 2020 Basın Açıklaması, erişim, <https://www.yok.gov.tr/Sayfalar/Haberler/2020/universitelerde-uygulanacak-uzaktan-egitime-iliskin-aciklama.aspx>