



bilimname 45, 2021/2, 379-426

Araştırma Makalesi

Geliş Tarihi: 14.06.2021, Kabul Tarihi: 08.09.2021, Yayın Tarihi: 31.10.2021

doi: 10.28949/bilimname.952124

HUNAT HATUN CAMİ'NİN OSMANLI'DAN GÜNÜMÜZE GEÇİRDİĞİ ONARIMLAR

Ayşegül AKŞEHİRLİOĞLU^a

Can Şakir BİNAN^b

Öz

Geçmişten günümüze ilettikleri izlerle sürekliliği sağlayan anıtsal yapılar taşıdıkları sosyal, kültürel, dini, ekonomik, tarihsel değerler ve sembolik anlamlar nedeniyle özenle korunarak gelecek nesillere aktarılmayı hak etmektedir. Türkiye'nin zengin kültürel mirasının önemli bir kolunu oluşturan Selçuklu Dönemi Anıtsal Yapıları, güçlü yer ve bağlam duygusu barındıran, kentsel algı ve kent kimliğinin belirleyicisi olan ve hafıza noktaları oluşturarak röper niteliği taşıyan konumlarıyla korunması gereken önemli yapı gruplarından. Türkiye anıtsal mimari miras açısından çok zengin bir konumda olmakla birlikte, bu yapıların özgün değerleri ile korunarak yaşatılması ve sürdürülebilirliğinin sağlanması konusu yeterince gündeme gelmemektedir. Yapıların süreç içinde yapılan eklemeler ve onarımlar sonrasında kazandığı tüm tarihsel katmanlar ile birlikte bir bütün olarak korunması gerekmektedir.

Çalışmada Kayseri'de Selçuklu Dönemi'ne ait ilk külliye olan Hunat Hatun Külliyesi'nin en önemli yapılarından olan Hunat Hatun Cami'nin Osmanlı'dan günümüze farklı dönemlerde geçirdiği onarım süreçleri ele alınacaktır. Bu kapsamda, ilk olarak külliyenin tarih içindeki yapım süreci, gelişim ve değişimi, mimari özellikleri kısaca anlatılmaktadır. Caminin koruma ve onarım süreç değerlendirilmesi amacıyla detaylı kaynak taraması yapılmış, tespit edilen veriler ışığında, yapının geçirdiği bakım ve onarım çalışmaları kronolojik sırayla aktarılmıştır. Anıtsal yapıların onarım ve restorasyonu konusunda ülkedeki koruma anlayışı ve bu doğrultuda gerçekleştirilen koruma faaliyetleri tartışılmakta, koruma alanında farklı dönemlerde yaşanan önemli gelişmelerin Hunat Hatun Cami'nin değişim ve dönüşümüne etkisi tespit edilmeye çalışılmaktadır. Bir anlamda onarım tarihi araştırması olarak değerlendirilebilecek çalışmanın sonuç bölümünde ise yapının geçirdiği koruma, onarım uygulamaları ve müdahaleler sonrasında güncel durumdaki özgünlük değeri sorgulanacak, benzer nitelikteki kültürel mirasımız için koruma yaklaşımı önerisi getirilmeye çalışılacaktır.

^a Arş. Gör., Erciyes Üniversitesi, aysegul_pusat@hotmail.com

^b Prof. Dr., Yıldız Teknik Üniversitesi, binancb@gmail.com

Anahtar kelimeler: Türk İslam Sanatları, Selçuklu Mimarisi, Koruma, Hunat Hatun Camii, Kayseri.



REPAIRS TO HUNAT HATUN MOSQUE FROM THE OTTOMAN PERIOD TO THE PRESENT

Monumental structures that achieve continuity through traces from the past to the present should be carefully preserved and handed down to future generations because of their social, cultural, religious, economic, and historical values and symbolic meanings. The monumental buildings of the Seljuk Period, which constitute a significant part of Turkey's rich cultural heritage, are important landmarks that deserve to be preserved for their strong sense of place and context, as determinants of urban perception and urban identity, and as memorials. Although Turkey has an abundant monumental architectural heritage, the issue of preserving these structures with their original values and ensuring their sustainability is not the main topic of conversation often enough. The buildings should be preserved as a whole, together with all the historical layers gained after the additions and repairs.

In today's preservation criteria, the historical document quality of cultural assets is not limited to its original version but includes period annexes added later. Determining these additions, and transferring the monuments to the future with all their value, depend on proper maintenance and repair. The proper restoration process, which includes maintenance and repair, can be achieved by thoroughly understanding the repair chronology of the monument...

[The Extended Abstract is at the end of the article.]



Giriş

Anıtsal yapılar, tarihsel süreç boyunca yaşamış olan kültür ve medeniyetlerin var olduğunu kanıtlayan tarihi belge niteliğindeki önemli kültür varlıklarımızdır. Yapıldıkları dönemin inanışları, yapım teknikleri, yaşam biçimleri, mimari üslubu, yapı malzemeleri ve sanatsal özellikleri gibi pek çok konuya ışık tutan bu yapıların, belge niteliğini kaybetmemeleri; özgün nitelikleriyle korunmalarına ve taşıdıkları tarihi, mimari, kültürel değerlerin zarar görmemesine bağlıdır. Anıtsal yapıların korunması ve bu kapsamda yapılan bakım, onarım çalışmaları da tarihsel sürdürülebilirliğin sağlanması ve kültür mirası niteliğindeki bu eserlerin tarihi belge değerleri ile gelecek nesillere sorunsuz bir biçimde aktarılması bakımından önem taşımaktadır.

Koruma olgusunun evrimsel süreci incelendiğinde, koruma kavramının kapsam ve içeriğinin değiştiği görülmektedir. İlk olarak tek ve anıtsal yapı ölçeğinde olan koruma düşüncesi zamanla toplumsal tarihe ait diğer yapı grupları, sit alanları ya da sivil mimarlık örneklerinden oluşan tarihi dokuları kapsar niteliğe bürünmüştür. Koruma tarihinin ülkemizdeki sürecine bakıldığında Vakıf onarımları ile başladığı görülmekte, asıl eylemsel ve uygulama döneminin başlangıcı ise 19. yüzyıl başı olarak kabul edilmektedir.

Osmanlı'nın klasik döneminde, anıtsal yapılar dönemin anlayış ve yaklaşımı çerçevesinde, geleceğe aktarılma kaygısından çok geçmişi yaşatma isteği ile saygı görmüş, ata yadigârı olarak görülmüş ve koruma konusunda öncelikli konumda yer alarak bakım, onarımları için gerekli özen gösterilmiştir (Madran, 2004, s. 34). Tanzimat öncesi dönemde, bugün taşınır ve taşınmaz eski eserler olarak nitelendiren kültür varlıklarının bakım ve onarımları için etkin mekanizmalar ve süreçler kurgulanmış, sistematik bir işleyiş düzenlenmiştir (Dündar, 2001, ss. 269-270). Bu kapsamda, onarım gereksinimi olan yapıların tümü için ilk olarak Divanı-ı Hümayun'a başvuru yapılmış, başvuru kabulü sonrasında kadıların başkanlık ettiği bir kurul tarafından onarım detaylarının belirlendiği keşif raporları hazırlanarak merkezi yönetime gönderilmiştir. Görevlendirilen ekip uygulamayı gerçekleştirmiş, uygulama sonucunda hazırlanan keşif raporunun ilk keşif ile tutarlı olması ve durumun Divan'a bildirilmesi ile süreç sonlandırılmıştır (Dündar, 2001, ss. 272-273). Dündar (2001, ss. 274-280) Osmanlı döneminde yapılan onarımları; "*Hey'et-i Asliye Üzere Tamir, Tarz-ı Kadim veya Vaz'ı Kadim Üzere Tamir, Evvelki Vaz'ı Üzere Bina ve Tamir, Hey'eti Kadim Üzere Tecdid, Ol Havalı Ebniyesi Misillü Tamir ve İnşa, Müceddeden Bina, İnşa, İhya ve Tekmil, Çeşidi Belirtilmeyen Tamirler ve Tamiri Mümkün Olmayan Yapıların Durumu*" olmak üzere sekiz başlık altında gruplandırmıştır. Farklı terimlerle ifade edilen onarım faaliyetinin ölçek ve niteliği, bakım ve onarımı gerektiren nedenlere göre çeşitlenmektedir. Yapıların durumları ve tamirlerin hangi üslup üzerine yapılacağı ise yapılan keşifler sonucu oluşturulmaktadır (Dündar, 2001, s. 273).

Osmanlı İmparatorluğu'nda birçok alanda olduğu gibi koruma alanında da yasal düzenlemelerin en önemli dönüm noktası, Tanzimat Fermanı'nın ilanı olarak kabul edilmektedir. Avrupa'da koruma konusunda oluşan ilkesel, yönetsel, örgütsel yaklaşıma yasal olarak katılma süreci 1839 yılında Tanzimat Fermanının ilanı ile oluşmaya başlamış ve batılılaşma döneminde gerçekleşmiştir. 1869'da ilki yayınlanan Asar-ı Atika Nizamnamelerini, 1874, 1884, 1906 yıllarında tekrar düzenlenmiş ve

koruma konusunda yeni bir yasal, kurumsal ve yönetsel zemin kurulmaya çalışılmıştır. Bu dönemde koruma daha çok arkeolojik eserlere yönelmiş ve anıtsal mimari mirasın korunması genelde amaca hizmet etmesi için basit onarım şeklinde gerçekleştirilmiştir.

Anıtsal yapıların kültür mirası olarak değerlendirilmesi ve tarihi belge değeri ile korunmaya başlaması, Atatürk'ün 1931 yılında Başvekil İsmet İnönü'ye yolladığı ve Selçuklu mirasının uzmanlar eliyle korunması gerektiğini belirttiği telgrafi ile başlamıştır (BCA.030.10.213.445.12, t.y.). Bu gelişmenin ardından, yapılar üzerine uzmanların çalışması yoğunlaşmış; erken Cumhuriyet döneminde hazırladığı bir raporla Albert Gabriel dönemin anıtsal yapı korumasını ortaya koymuş, Ali Saim Ülgen hem yaptığı çalışmalar hem yayınladığı kitapla anıtsal yapıların korunmasına dair önemli çalışmalar yapmıştır.

Cumhuriyetin erken yıllarında anıtsal yapılar, savaş ve yeni devlet düzeni kurma çalışmaları nedeniyle ihmal edilmiş olduklarından fiziki olarak yıpranmış durumda olup, acil bakım ve onarım yapılması gerekmektedir. Albert Gabriel "Kayseri Türk Anıtları (1954)" adlı eserinde Kayseri'deki tarihi eserlerden şu şekilde söz edilmektedir: *"tarihi abidelerin bir çoğu acınacak durumdadır. Bunlardan bir kısmı harap bir haldedir. İbadet için bina edilip halen ibadete tahsis edilen binalar dahi birçok defalar manzarasızca sıkıca beceriksiz tamirler görmüşlerdir... Çeşitli renkli sıvalarla çirkinleşen camiler, depolara ve ahırlara çevrilen medreseler, mezarlıkların sessizliği içinde yavaş yavaş dağılan, kırılıp dökülen terk edilmiş türbeler, bununla beraber bugün süssüz metanetleriyle olduğu kadar sayı ve çeşitlilikleriyle de tarihi ve arkeolojik değeri yüksek bir mimari grubu teşkil etmektedir"* (Gabriel, 1954, s. 10).

Türkiye koruma tarihi okumasında ve tarihi eserlerin korunması eylemlerinin incelenmesinde 1950 yılı; yeni yasa ve kurumların oluşturulması, yeni eğitim kurumlarının oluşturulması ve korumaya ayrılan ekonomik bütçenin eskiye nazaran artmış olması gibi nedenlerden dolayı önemli bir düğüm noktasıdır. 1951 yılında, Gayrimenkul Eski Eserler ve Anıtlar Yüksek Kurulu, ilke koymak, uygulamaya yönelik kararlar almak için kurulmuş, 1973'de Türkiye'nin ilk koruma yasası olan 1710 sayılı Eski Eserler Kanunu kabul edilmiş ve birçok tespit, tescil çalışmaları ve bazı koruma uygulamaları gerçekleştirilmiştir. 1983'te bu kanunun yetersiz olduğu görülerek, günümüzde de geçerliliğini koruyan 2863 sayılı Koruma Kanunu kabul edilmiştir. Koruma alanında, Türkiye Dünyadaki gelişmelere paralel nitelikte yasalar oluşturmakta, ancak bunların uygulamaya

geçirilmesi konusunda gecikmeler yaşanmaktadır.

Günümüzde koruma ölçütlerinde kültürel varlıkların tarihi belge niteliği yalnızca ilk yapıldığı hali ile sınırlı olmayıp, daha sonraki süreçlerde eklenmiş dönem eklerini de kapsamaktadır. Bu eklerin tespit edilebilmesi ve anıtsal yapıların tüm değerleri ile özgün bir şekilde geleceğe aktarılabilmesi bakım ve onarım çalışmalarının sorunsuz bir şekilde gerçekleştirilmesine bağlıdır. Bakım onarım çalışmalarını kapsayan restorasyon sürecinin sağlıklı bir şekilde sonuçlanması ise anıtsal yapının geçirdiği onarım kronolojisine hakim olmakla gerçekleştirilebilir.

Kayseri şehir merkezinde bulunan, kentsel algı ve kent kimliğinin belirleyicisi olan, kentin toplumsal hafızada yer etmiş en önemli yapılarından biri olan Hunat Hatun Külliyesi'nin de günümüzde varlığını sürdürebiliyor olması, yapıldığı günden bugüne kadar gördüğü bakım ve onarım çalışmaları sayesinde. Külliye yapıyı oluşturan cami, medrese, türbe ve hamam yapılarından, bu makalede kapsamında detaylı olarak incelenecek olan Hunat Hatun Cami üzerine Başbakanlık Osmanlı Arşivi, Kayseri Şer'iyye Sicilleri, Vakıflar Genel Müdürlüğü, Koruma Bölge Kurul Arşivi ve birçok yazılı ve görsel kaynak taranmıştır. Tarama sonucu ulaşılan verilerde, yedi yüzyıldır var olmaya devam eden ve Selçuklu eserleri içinde önemli bir yere sahip olan yapının; Osmanlı'nın hem klasik dönemine denk gelen, hem de batılılaşma dönemine denk gelen yıllar arasında kapsamlı onarım geçirmiş olduğu tespit edilmiştir. Cumhuriyet döneminde de, kültürel miras niteliğindeki yapının koruma ve restorasyon çalışmaları gerçekleştirilmiştir.

Bu makalede, elde edilen bilgi ve belgelere dayanarak yapının onarım süreci kronolojik olarak detaylı bir şekilde irdelenmiş, bu sayede ülkemiz koruma tarihinin de kısa bir okuması yapılmaya çalışılmıştır. Bu kapsamda öncelikle Hunat Hatun Külliyesi'nin tarihçesi, mimari ve yapısal özellikleri kısa bir şekilde özetlenmiştir. Ardından, Hunat Hatun Cami'nin Osmanlı Dönemi'nden günümüze kadar geçirmiş olduğu bakım ve onarım çalışmalarının detaylı anlatımına yer verilmiştir. Hunat Hatun Cami'nin geçirmiş olduğu sürecin tüm netliği ile resmedilebilmesi için yapının onarımlar öncesi durumu, özgün mimari özellikleri aktarılmış, gördüğü onarımlar sonrasındaki değişimler not edilmiştir. Onarımların anlatıldığı bölümün ardından, yapıda meydana gelen değişim ve dönüşümler korumadaki gelişmelere paralel olarak değerlendirme bölümünde ele alınmıştır. Çalışmanın sonuç bölümünde ise, Selçuklu Anıtsal yapıları içinde önemli bir yere sahip olan Hunat Hatun Cami'nin geçirdiği dönüşümler ile özgün durumu sorgulanmış ve yapı üzerinden, bu çerçevede yer alan kültür

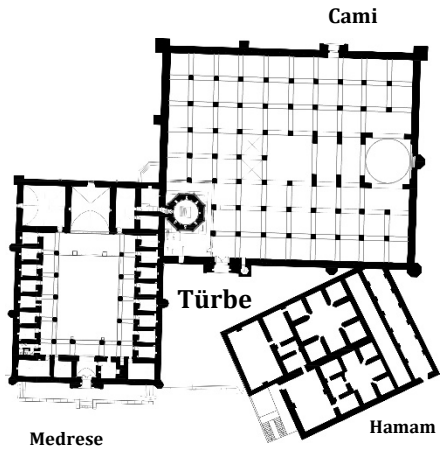
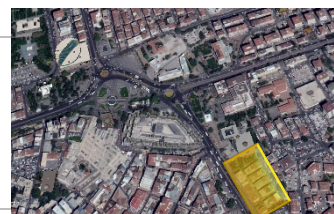
mirası yapılarımız için takınılması gereken yaklaşımların neler olabileceği tartışılmıştır.

A. Hunat Hatun Külliyesi

1. Tarihçesi

Hunat Hatun Külliyesi, surların dışında, Kayseri İç Kalesi'nin doğusunda yer alan ve cami, medrese, türbe ve çifte hamam yapılarının mimari kompozisyonundan meydana gelen yapılar topluluğudur. Evliya Çelebi, külliyeyle ait bir imaret yapısının varlığından bahsetmiştir ancak günümüzde bu yapıya ilişkin herhangi bir kanıt mevcut değildir (Evliya Çelebi, 2011, s. 67). Külliye, Selçukluların en güçlü olduğu dönemde I. Alaeddin Keykubad'ın eşi ve II. Gıyaseddin Keyhüsrev'in annesi Mahperi Hatun tarafından inşa ettirilmiştir (Akozan, 1969, s. 306; Aslanapa, 1991, s. 46; Eldem, 1982, s. 82; Kuran, 1969, s. 70; Sözen, 1970, s. 109). Mahperi Hunat Hatun'un tam olarak ne zaman Müslüman olduğu bilinmemekle birlikte, oğlu II. Gıyaseddin Keyhüsrev'in tahta çıkmasını kolaylaştırmak için 1237-38 yılları arasında Müslüman olduğu kabul edilmektedir (Karamağaralı, 1976, s. 213; Kaymaz, 2009, ss. 31-38). (Şekil 1)

Şekil 1. Hunat Hatun Külliyesi Kimlik Bilgileri (Akşehirlioğlu, 2021)

Yapı Kimliği		Külliye Planı	
Yapı	Huant (Hunat/ Hant/ Huvand) Hatun Külliyesi		
Adres	Kayseri merkez, İç Kale'nin Doğusu Sur Dışı		
Yapım Yılı	635 H. / 1237-38 M.		
Bani	I. Alaeddin Keykubad'ın eşi ve II. Gıyaseddin Keyhüsrev'in annesi Mahperi Huand Hatun		
Tipoloji	İki eyvanlı, revaklı, açık avlulu tek katlı medrese plan tipi, çok ayaklı cami, çifte hamam		
Vakfiye	Vakfiye mevcut değil	Konumu	
Özgün İşlev	Cami, Medrese, Hamam ve Türbe		

Güncel İşlev	Cami, Hamam, Türbe, Atölye/Çarşı/Kafeterya		
---------------------	--	--	--

Külliyeyi oluşturan yapılardan sadece camide, batı ve doğu taç kapılarının kemeri üzerinde inşa tarihi ve banisi hakkında bilgi veren Arapça kitabeler bulunmaktadır (Şekil 2). Caminin batı taç kapısı üzerinde bulunan inşa kitabesinde; *“Bu mübarek caminin inşasını Keykubad oğlu, yüce sultan, din ve dünyanın koruyucusu, fetihler sahibi, Keyhüsrev Devri’nde, Şevval 635 (Mayıs 1238) yılında büyük, âlim, kanaatkâr, dünya ve dinin yüz akı, hayırlar fatihi Melike oğluna emretti-Allah onun yüce varlığını devamlı kılsın, gücünü arttırsın”* yazılıdır (Eldem, 1982, ss. 89-90).

Doğu taç kapısı üzerinde bulunan inşa kitabesinde ise *“Bu mubârek mescidin inşasını Keykubad oğlu, büyük sultan, din ve dünyanın koruyucusu, fetihler sahibi Keyhüsrev devrinde 635 (1238) yılında, büyük melike, din ve dünyanın yüz akı Mahperi Hatun emretti-Allah onun yüce varlığını sürekli kılsın”* yazılıdır (Eldem, 1982, s. 90).

Şekil 2: Hunat Hatun Külliyesinin genel görünümü (Havadan Kayseri, 2019)



Külliyeyi oluşturan yapıların inşa tarihleri hakkında farklı görüşler söz konusudur. Gabriel (1954, s. 48), Sözen (1970, s. 109) ve Kuban (2002, s. 137) ilk olarak caminin, sonra medresenin en son türbenin inşa edildiğini düşünmektedir. Cami, medrese ve türbe yapılarının beden duvarı bileşim detaylarına göre bu kanıya varan Gabriel (1954, s. 48) türbenin yapılabilmesi için caminin kuzey-güney doğrultuda iki, doğu-batı doğrultuda ise üç sahnının, ayak ve tonozlarının yıkıldığını ifade etmektedir. Kuran (1969, s. 73) da cami ve medrese duvar birleşim şekillerine göre inşa edilen ilk yapının hamam olduğunu, daha sonra cami ve ondan birkaç yıl gibi çok kısa bir süre sonra ise medresenin yapıldığını kabul etmektedir.

Akok (1967, s. 5), külliye'nin esas yapıları olan cami ve medresenin düşünölmüş bir program ile eş zamanlı olarak yapıldığı, türbenin ise bu yapılarla ikinci aşamada eklendiğı kanısındadır. Hamam binasının ise, Külhan tesisinin bir parçasının külliye'nin cami kitlesi altına rastlamış olmasıyla yıktırılmış olmasından ve kuruluş biçimlenişi olarak binalara çok farklı yönde ve açıda oturtulduğundan, külliye'nin ilk yapısı olabileceğini ileri sürmüştür.

Bu konuda yaptığı araştırmalarda Karamağaralı (1976, s. 213), külliye'nin vaziyet planında görölen düzenin başlangıçta planlanarak kurgulanmadığı, farklı zamanlarda birbirine eklenen yapılardan oluştuğı ve bu nedenle her yeni yapı yapılırken var olan yapı ve çevre düzenine göre şekillendiğı fikrine sahiptir. Karamağaralı (1976, s. 213), diğere araştırmacıların görüşlerinin tam tersine Külliye'nin ilk yapısının medrese olduğı, daha sonra caminin medreseye eklenildiğı görüşünü savunmaktadır. Caminin batı taç kapısının, cephenin kuzeyine çok yakın olması gerekçesiyle de, hamamın erkekler kısmının camiden önce yapıldığını, kadınlar kısmının ise sonra yapıldığını düşünmektedir. Türbenin ise hâlihazırda var olan bir türbe olduğunu, zamanla bu türbenin İslami kimlik kazandığını ve tüm yapıların var olan türbeye göre şekillendiğini ifade etmektedir. Bu açıklamalar doğrultusunda Karamağaralı, yapıların inşa sıralamasını; erkekler hamamı, medrese, cami, bayanlar hamamı ve türbe olarak sıralamaktadır (Karamağaralı, 1976, s. 216). (Şekil 3). Çayırdağ (2013, s. 220) bu görüşe paralel olacak şekilde ilk medresenin camiden biraz daha önce yapıldığı kanısındadır.

Şekil 3: Hunat Hatun Cami'nin 20. Yüzyıl başlarında minaresiz hali (*Faruk Yaman-Eski Kayseri Fotoğrafları*, t.y.)

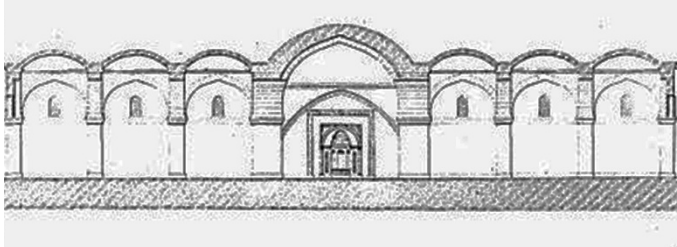


2. Mimari Özellikleri

İnşa evresi hakkında farklı görüşlerin ileri sürüldüğü külliye; cami, caminin içinde kuzeydoğu köşede bulunan türbe, caminin kuzey cephesine birleşik medrese ve caminin batı cephesi önünde çapraz yerleşen ve geçirdiği onarımlar neticesinde özgünlüğünü neredeyse tamamen kaybeden çifte hamamdan oluşmaktadır. Hunat Hatun Külliyesi, Moğol egemenliği öncesinde Selçuklu mimarisinin yaygın tasarım düzeyini ve yapım tekniğini göstermesi, dönemin kavramsal yaklaşımı sergilemesi, şehir surları ve iç kale ile kurduğu ilişki bakımından önem taşımaktadır. Ayrıca dönemin eyvan, taç kapı, revak, örtü sistemleri, cephe tasarımı gibi genel karakteristiğini yansıtmaları açısından da çok önemli bir mimari strüktürdür (Kuban, 2002, s. 134).

Külliye'nin günümüze kadar çizilmiş olan plan şemalarında çeşitli değişiklikler söz konusudur. Külliye'ye ait ilk plan çizimleri 1834 yılında Anadolu'yu ziyaret eden Fransız seyyah ve mimar Texier tarafından gerçekleştirilmiştir. Texier'in planı incelendiğinde, caminin üst örtüsünün çok kubbeli olarak gösterilmesi ve Osmanlı dönemi onarımlarının izlenmesi dikkat çekmektedir (Şekil 4). Osmanlı dönemi onarımları sırasında cami ikiye bölünmüş, üst taraf kışlık alt taraf ise yazlık mekân olarak düzenlenmiştir. Texier de (2002, s. 69) "Küçük Asya" isimli eserinin 3. Cildinde Hunat Cami ve Türbesi hakkında gözlemlerini şu şekilde aktarmaktadır: "Binanın şekli dört köşedir; yuvarlak kuleler konulmuş kalın bir duvarla çevrilidir. Az bir zarafeti olan kapısından girilerek Türklerin harem dedikleri kısma gelinir; burası eski tapınakların ön tarafı ve Hristiyan kiliselerinin kapalı koridoru yerindedir. Bu geniş avlu, Romalıların Atrium dedikleri etrafı kemerli ve direkli bir duvarla çevrili, üzeri açık meydanların aynısıdır... Huand Camisi revaklı kemeri, hem yükseltilmiş kemere hem de sivri İslam tarzı kemere benzeyerek çifte özellik taşır. Cami avlusu esas tapınaktan çok sayıda penceresi olan bir ara duvar ile ayrılır." (Şekil 6).

Şekil 4. 1834 yılında Texier tarafından yapılmış kesit çizimi (Texier, 2002, s. 66).



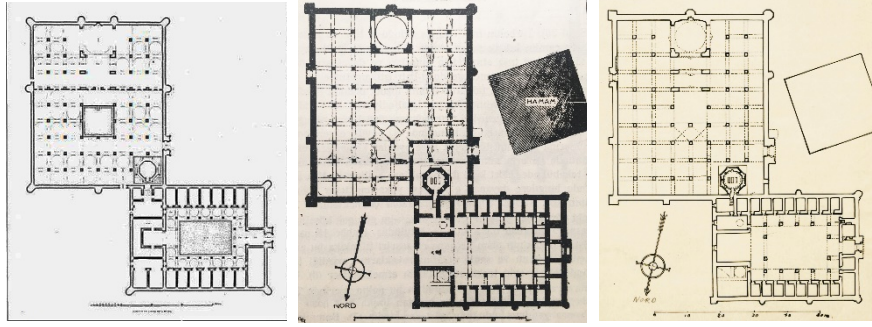
Texier'in incelemelerinden sonra yapı hakkında bilgi edindiğimiz bir diğer kaynak, İngiliz seyyah Getrude Bell'in (1909), Kayseri gezisi sırasında çekmiş olduğu fotoğraflardır (*Gertrude Bell Arşivi*, 1909)(Şekil 5). Haziran 1909 yılında gerçekleştirilen gezi sırasında çekilmiş fotoğraflar incelendiğinde, 1899 yılında sultan Abdülhamid tarafından yaptırılmış olan minarenin renk olarak yapıdan farklı olduğu, daha sonraki onarımlarda yenilenecek olan toprak dam örtüsü görülmektedir. Sonraki onarımlar ile kaldırılacak olan cami önündeki hazire alanı ve batı taç kapısının alt sıralarındaki bezemelerin o dönem nispeten daha sağlam olduğu dikkat çekmektedir.

Şekil 5. Hunat Hatun Cami'nin Haziran 1909'da Getrude Bell tarafından çekilmiş fotoğrafları (*Gertrude Bell Arşivi*, 1909)

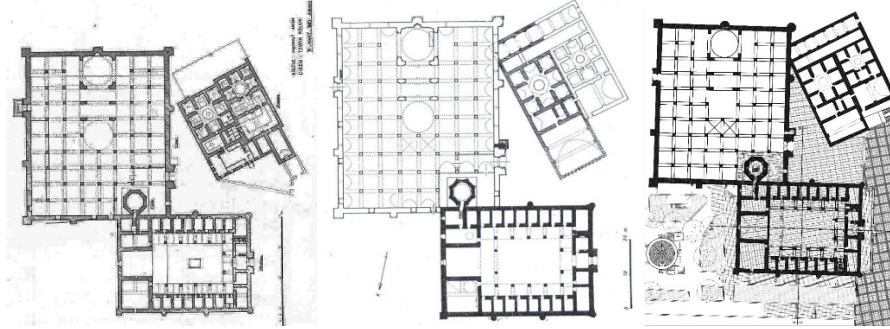


Cumhuriyet dönemine denk gelen yıllarda yapı üzerine yapılmış en erken tarihli çalışma Albert Gabriel'e aittir (Şekil 6). Gabriel planında türbenin etrafının duvarlar ile çevrilerek caminin iç mekânından ayrılmış olduğu görülmektedir. Texier'in plan çizimlerinde yer alan camiyi ortadan ikiye bölen duvar kaldırılmış, caminin beden duvarlarındaki destek kuleleri gerçeğe uygun şekilde kare ve dairesel kesitli olarak çizilmiştir. Texier'in planından farklı olarak mihrap nişini çizmiş ve o cephede sadece köşelerde biri kare, diğeri dairesel kesitli iki köşe payandalarını göstermiştir. Gabriel'in plan çizimleri incelendiğinde tam bir rölöve çizimi olmadığı, yorumlanarak restitüsyon çizimi gibi ele alındığı düşünülebilir. Yapının o tarihteki durumunu tam yansıtmayan, özgün biçimine göre yapıya ait olduğunu düşündüğü bölümler de çizilen çalışmalar da görülmektedir.

Şekil 6. Hunat Hatun Külliyesi'nin plan çizimleri, sırasıyla 1834 Ch. Texier (Texier, 2002), 1931 Gabriel (1954), 1955 Ülgen (ASÜA, 1955b)

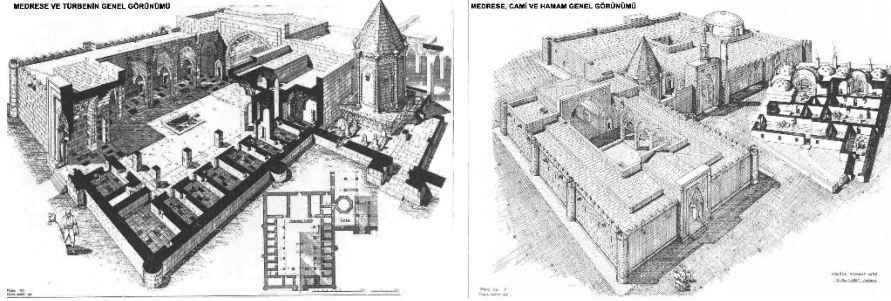


Şekil 7. Hunat Hatun Külliyesi'nin plan çizimleri, sırasıyla 1967 Akok (Akok, 1967), 1976 Karamağaralı (Karamağaralı, 1976), 2007 VGM Arşivi (VGMA, t.y.)



Ali Saim Ülgen de yapı üzerinde çalışmalar yapmış ancak bunlar daha çok inceleme ve basit onarım olarak kalmıştır (Şekil 6). Yapının detaylı rölöve ve onarım çalışması 1960'larda Mahmut Akok ve Tefik Kölük tarafından gerçekleştirilmiştir (Şekil 8). Başkanlığını Akok'un yaptığı bir ekip, yapının detaylı rölöve çizimlerini gerçekleştirmiş, restorasyon projelerini yapmıştır (Şekil 7). Bu çalışma ile yapının ilk kez mevcut hali çizime aktarılmış, restitüsyon çizimleri gibi var olduğu düşünülen bölümlerine yer verilmemiştir (Akok, 1967).

Şekil 8. Huand Hatun Külliyesi genel görünümü (Akok, 1967)

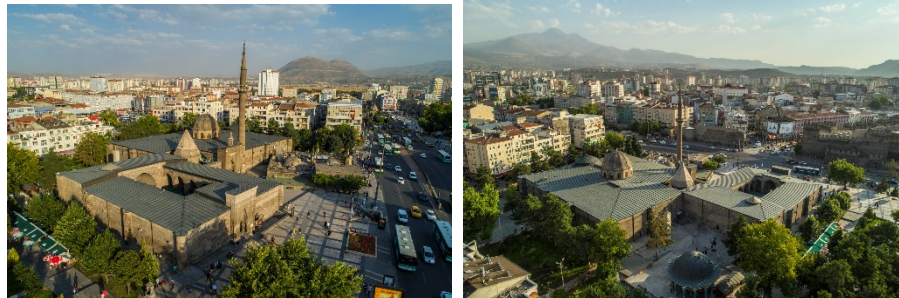


1970'li yıllarda külliye'nin özgünlüğünü neredeyse tamamen kaybetmiş olan hamam yapısının detaylı rölöve, restorasyon çalışmaları Erol Yurdakul ve Yılmaz Önge tarafından gerçekleştirilmiştir (VGMA, t.y.). Karamağaralı 1976 yılında yapının kronolojisi ve restitüsyonuna ait bir çalışma yapmıştır (Karamağaralı, 1976)(şekil 7). Uygulamaya yönelik olmayıp, restitüsyon çizimi olarak ele alınan çalışmada cami ve medrese planları Akok'un çizmiş olduğu plan ile neredeyse aynı özelliktedir. Külliye'ye ait onarım çalışmaları en son Vakıflar Genel Müdürlüğü tarafından yaptırılmıştır (Şekil 7).

B. Hunat Hatun Cami

Külliye'yi oluşturan yapılar içinde en önemli bileşen olarak değerlendirilen cami, dikdörtgen planlı ve çok ayaklı cami tipolojisindedir. Yapıya doğu ve batıda olmak üzere, süsleme yönünden oldukça zengin iki taç kapıdan girilmektedir. Caminin en dikkat çeken ve diğer camilerden ayıran özelliği; kalın çevre duvarlarının aralarında ve köşelerinde bulunan yuvarlak ya da dikdörtgen kesite sahip destek kuleleri/payandalarıdır (Şekil 9). Bu mimari elemanların, yapının bulunduğu konum ile bağlantılı olduğu düşünülmektedir. Kayseri İç Kalesi'nin karşısında olduğundan, askeri mimari öğelerin yapıda estetik kaygılarla kullanıldığı öngörülmektedir.

Şekil 9. Hunat Hatun Cami'nin Genel Görünümü (Havadan Kayseri, 2019)



Cami, 43,67 m. x 52,93 m. kenar ölçülerine sahip dikdörtgen plan şemasına sahip olup o dönem için karakteristik olarak nitelendirilebilecek mihrap aksında kubbeli maksure, aydınlık mekânı ve tonoz örtülü koridorlardan meydana gelmektedir (Kuban, 2002, s. 135). Mihrap önü kubbesi ve bu kubbenin bulunduğu orta sahnin, mihraptan geçen kuzey-güney aksına paralel olan diğer sahninlerden daha geniş ve yüksektir. Mihrap önü kubbesinin iki yanında iki sahnin genişliğinde kibleye dik beşik tonozlu birer sahnin, doğu-batı yönünde ve kible duvarına paralel yine beşik tonozlarla örtülü sahninler bulunmaktadır. Caminin doğusunda kibleye paralel on sahnin varken, batısında türbe yapısı bulunduğu için kibleye paralel yedi, bir de dik sahnin bulunmaktadır. Dik olan sahninler aynı zamanda caminin batı taç kapısının açıldığı yerdir.

Caminin mihrap önü kubbesi iki gömme, iki L şeklinde biçimlenmiş ayaklarla, diğer sahninleri örten beşik tonozlar ise tekil ayaklar ile taşınmaktadır. Bu ayakların hepsi kâgir yapıdadır. Orta sahnin mihrap üstünde, kemerler ve pandantifler üzerine oturan pencere kubbesi bulunmaktadır. Orta sahnin mihrap önü kubbesi ve sivri beşik tonozların örttüğü alandan sonra caminin orta aydınlık yeri bulunmaktadır ve günümüzde büyük bir kubbe ile kapatılmıştır. Osmanlı döneminde yapıldığı tahmin edilen kubbe, yüksek bir kasnak üzerinde basamaklı taş levhalar ile kaplanmıştır. On ikigen kasnağın her yüzünde dikdörtgen şeklinde pencereler bulunmaktadır. Gabriel (1954, s. 49) orta açıklığın yapının özgün halinde açık olabileceğini düşünmektedir. Ancak Kuban (Kuban, 2002, s. 135), bu boyutlardaki açıklıklı bir camide kışın namaz kılmanın mümkün olmadığını, bu açıklığın ahşap fenerle örtülü olabileceğini düşünmektedir. Camideki bütün kemer ve tonozlar sivri kemer şeklindedir.

Caminin cephe düzeni oldukça sade bir biçimlenişle, düz ve muntazam bir çerçeve oluşturmaktadır. Bütün cepheler düzgün kesme taşla kaplanmış ve üstte dışa doğru taşan bir kornişle sınırlanmıştır. Caminin bu biçimlenişi güçlü ve sağlam bir mimari etkiye sahiptir.

Caminin süsleme yönünden en gösterişli mekânı geometrik ve bitkisel süslemelerin birlikteliğinden oluşan batı ve doğu taç kapılarıdır. Yapısal özellikleri bakımından birbirine benzer nitelikte olan kapılardan batıdaki taç kapı, doğudakine göre daha büyük ve daha özenli süsleme kompozisyonuna sahiptir. Kapıların giriş kısımlarının yanlarında mihrabiyeler ve bu mihrabiyelerin üzerinde mukarnaslı yarım kubbeler bulunmaktadır. Kenar çerçevelerinde geometrik süslemelerin hâkim olduğu kapılarda, taş işçiliği aynı olgunluk ve ustalıktadır (Akok, 1967, s. 11).

Hunat Cami özgün halinde minareye sahip değildir. Batı taç kapısının üzerinde görülen köşk minare muhtemelen XVIII. Yüzyılda, diğer minare ise XX. Yüzyılda camiye ek olarak yapılmışlardır (Aydın, 2013, s. 84).

1. Hunat Hatun Cami'nin Geçirdiği Onarımlar

Hunat Hatun Cami'nin yapıldığı ve ibadet mekânı olarak kullanıldığı 13. Yüzyılda, Anadolu Selçuklu topraklarında yer alan diğer camiler gibi bu yapı da vakıfla yönetilmekteydi. Ancak Hunat Hatun Camisinin vakıf bilgileri günümüze ulaşamadığından, Selçuklu döneminde geçirdiği bakım ve onarımlara dair bilgiler mevcut değildir. Yapı üzerinde yer alan kitabelerden ise, yapının yapım tarihi ve banisi hakkında bilgi edinilebilirken, onarım ile ilgili bir veriye ulaşılammaktadır.

Caminin Osmanlı Dönemine kadarki tarihi faaliyetleri, geçirdiği bakım ve onarımlara dair bilgi oldukça kısıtlıdır. Osmanlı tahrirlerindeki 1500 ve 1587 tarihli belgelerde Hunat Hatun Külliyesi'ne vakfedilen gelir bilgileri yer almıştır. 1500 tarihli olan Vakıf Tahrir belgelerinde mütevellî bilgisi verilmiş ve yapıya vakfedilen malların neler olduğu listelenmiştir. Vakıf tahrir belgesinde, akarların isimleri ve elde edilen gelirler kaydedilmiş, cami ve medresede görevli kişiler ve vakıf için gerekli ihtiyaçların karşılanmasına yetecek ücretler not edilmiştir. 1584 tarihli Vakıf Tahrir belgesinde ise yine vakfedilen köylerin isimleri verilmiş olup, daha önceki yıla göre akar sayısında azalma olduğu görülmektedir (Çayırdağ, 2013, s. 217)

Hunat Hatun Cami'nin Osmanlı onarımına dair ilk kayıt, 1729-27 (H. 1140) yıllarına aittir¹. Halil Edhem (Eldem)'in Vakfiye Arşivi'nde tespit ettiği dava sonucunu gösterir ilamda, vakıf görevlilerinin vakıf mütevellîsi hakkındaki şikâyetleri, yapılan onarım ve eklemeler konusunda bilgiler mevcuttur (Eldem, 1334, ss. 63-64). Bu kapsamda, cami ortadan bir duvarla ikiye bölünmüş, duvar, kemer ve üst örtü gibi yapı elemanları kireçle sıvanmış ve zemin döşemesi sal taşları ile kaplanmıştır. Ayrıca yapıya minare, mahfil ve kubbe eklendiği çıkarımı yapılabilmektedir. Mütevellî tarafından yaptırılan bu onarımlara gerek olmadığı iddia edilmiş, mütevellî ise caminin konumundan ve orta açıklığından kaynaklı bozulmaları ifade

¹ Hunat Hatun Cami'nin Osmanlı dönemi onarımlarına dair veriler anlatılırken Başbakanlık Osmanlı Arşivleri'nden ulaşılan belgelerden, Aydın'ın doktora tezinden ve bu konuda yapmış olduğu bildiriden yararlanılmıştır. Detaylı bilgi için bkz: Aydın, R. (2014), *Huvand Hatun Camisi'ne Osmanlı Dönemindeki Müdahaleler*, XVI. Ortaçağ-Türk Dönemi Kazıları ve Sanat Tarihi Araştırmaları Sempozyumu, Sivas. 35-51., Aydın, R. (2013), *Osmanlı İmparatorluğu'nda Onarım Faaliyetleri: Kayseri Örneği*, [Doktora Tezi].Erciyes Üniversitesi.

etmiş ve şahitler göstererek kendini savunmuştur (Aydın, 2013, s. 86; Eldem, 1334, ss. 63-64, 1982, s. 89). Bu ifadelerden, caminin orta sahnında bulunan aydınlık yerinin üzerinin 1726-1727 yılında yapılan bu tamirat sırasında kubbe ile kapatıldığı anlaşılmaktadır (Aydın, 2013, s. 86; Eldem, 1982, s. 89).

Albert Gabriel ise kubbe ile ilgili olarak, Texier'in Anadolu ziyareti sırasında yaptığı çizimden hareketle, avlunun üzerinin 1834 yılında açık olduğunu belirtmektedir. Gabriel (1954, ss. 49-50) bu nedenle, 1726-1727 yılında caminin orta sahnında bulunan avlunun üzerinin bir kubbe ile kapatıldığını ve bu kubbenin daha sonra bilinmeyen bir nedenle yıkılmış olabileceğini ifade etmiştir. 1726-1727 yıllarındaki Kayseri Şer'iyye Sicil Defterinde de vakfiye şartlarına uymayan vakıf görevlileri hakkında şikâyetle bulunmuş ve bu görevlilerin yaptıkları yolsuzluklar tespit edilmiştir (Aydın, 2013, s. 87; KŞS., 147/79-2, t.y.).

Hunat Hatun Cami ile ilgili Kayseri Şer'iyye Sicillerinde bunun dışında birçok bilgi bulunmaktadır. Bu bilgiler; Hunat Cami için, 1640, 1644, 1657, 1658, 1687, 1871 yıllarında oluşturulan Kayseri Şer'iyye Sicil Defterlerinde bulunmaktadır (Özgen Fidan, 2007, s. 11). Bu belgedeki bilgiler genel olarak; cemaat arasındaki anlaşmazlıklardan, camiye vakfedilen dükkânların kullanılması, camide dua okutulması, cami hatibindeki ve müezzinindeki değişiklikler ile ilgilidir. Bu belgelerde onarımlar, onarımların kimler tarafından ve ne kadar ücretle gerçekleştirildiğine dair bilgiler mevcut değildir.

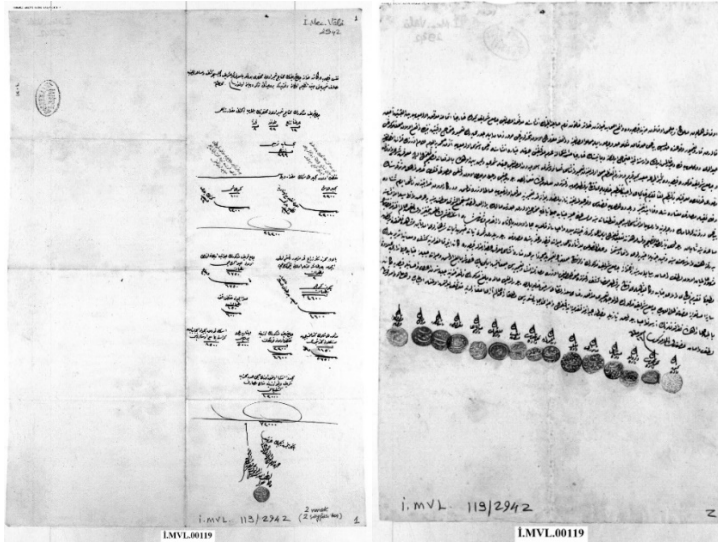
17. Yüzyılda yaklaşık 1649 (H. 1059) tarihleri civarında, Kayseri'yi gezen Evliya Çelebi de külliyyeyi oluşturan yapılar hakkında bilgi vermektedir. Hunat Hatun Cami için "*Eski melik hanımlarından Ahund adında bir melike hatunun camiidir ki medrese ve imareti vardır ve cemaati çok boldur*" (Evliya Çelebi, 2011, s. 236) ifadelerini kullanmıştır. Külliyyeye ya da camiye ait bir imaret yapısından Evliya Çelebi dışında kimse bahsetmemektedir. Bazı araştırmacılar Evliya Çelebi'nin bahsettiği imaretin sonradan yok olmuş olabileceğini ifade ederken, bazıları ise bu imaret yapısını medresedeki mutfak birimi olarak yorumlamışlardır. Evliya Çelebi'nin verdiği bu bilgilerden yapının o dönemde kendi işlevi ile yoğun bir biçimde kullanıldığı görülmektedir.

Başbakanlık Osmanlı Arşivleri'nde Hunat Hatun Cami'nin onarım ve bakımı ile ilgili belgeler yer almaktadır. 24 Aralık 1847 tarihli belgede, yapının mevcut durumunun iyi olmadığı, yapının su aldığı ve bu nedenle yapının, zemin, tavan ve duvarlarında bozulma olduğu not edilmiş, ayrıca yapıya bir minare yapılmak istendiği ancak ekonomik yetersizlikler ve vakfın gelirinin azlığı nedeni ile bu inşa ve onarım işleminin gerçekleştirilemediği

ifade edilmiştir. Hunat Hatun Cami'nin onarım bütçesinin belirlenmesi için Şehrin ebniye kalfası bakım ve onarımda, yeni yapılacak mihrap ve kapı üzerindeki minarede kullanılacak olan malzemeler, miktarları, fiyatları ve işçilik ücretlerini içeren keşif raporu hazırlamıştır (Aydın, 2014, s. 37; BOA,İ.MVL. 2942-1, t.y.; BOA,İ.MVL. 2942-2, t.y.). (Şekil 10).

30 Aralık 1847 tarihli belgeden, keşif defteri ve muhasebe evraklarının görüşüldüğü ve yapının vakıf gelirinden artan ücretin görevliler arasında paylaşıldığı tespit edilmiştir. Komisyon, caminin bakım ve onarım masraflarının artan bu ücret ile yapılmasına ve bu ücretten sadece caminin imamının maaşının ödenmesine karar verilmiş, karar 15 Ocak 1848 tarihinde padişah tarafından tasdik edilmiştir (Aydın, 2013, s. 89; BOA,İ.MVL. 2942-3, t.y.; BOA,İ.MVL. 2942-5, t.y.)

Şekil 10. Hunat Cami'nin 1847 yılında yapılan onarımlarına dair belgeler (BOA,İ.MVL. 2942-1, t.y.; BOA,İ.MVL. 2942-2, t.y.)



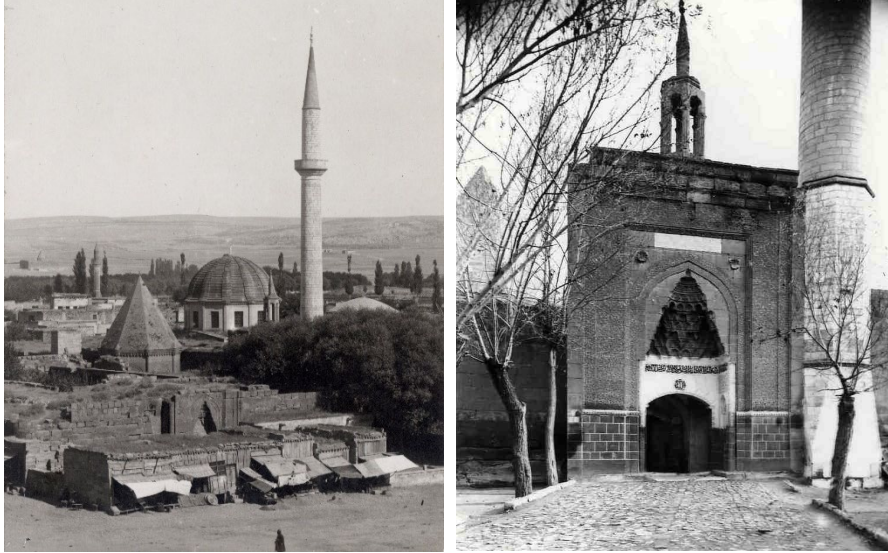
Osmanlı döneminde yapılan onarımlardan bir diğeri de 1898/1899 yıllarında gerçekleştirilmiştir. Bu onarımlar sırasında yapının doğu taç kapısından karşıya kadar olacak şekilde ortasına duvar örülmüş ve günümüzde batı taç kapısının sağında yer alan minare eklenmiştir (Ahmet Nazif Efendi, 1987, s. 20). Minarenin sülüs yazı Arapça kitabe metninde “Şehriyar-ı a“zamü“l-gazi, Sultan Hamid-i sani, Hazretlerinin müberratındandır. 16 Şaban 1317” ifadesi yer almaktadır. Bu metinden, minarenin 19 Aralık 1899-1900 yılında Sultan II. Abdülhamid tarafından yaptırıldığı anlaşılmaktadır (Eldem, 1982, s. 89). Minarenin inşasının

tamamlandığına ilişkin bir başka belge de Başbakanlık Osmanlı Arşivi'nde bulunan 1 Mart 1900 tarihli belgedir (BOA, DH.MKT. 2316/60, t.y.)

Hunat Cami, Kayseri'nin Osmanlı egemenliği altında bulunduğu dönemde özgün işlevi ile kullanılmıştır. Ancak Osmanlı'nın son dönemlerindeki savaşlar, bunlara bağlı olarak gelişen ekonomik darlık ve kaynak yetersizliği gibi nedenler Cumhuriyet'in ilk yıllarında inşaat faaliyetlerinin oldukça kısıtlı kalmasına neden olmuştur. Bu durumdan Hunat Hatun Cami de kendine düşen payı almış, ilk kapsamlı onarımlar ancak 1960'lardan sonra gerçekleştirilebilmiştir.

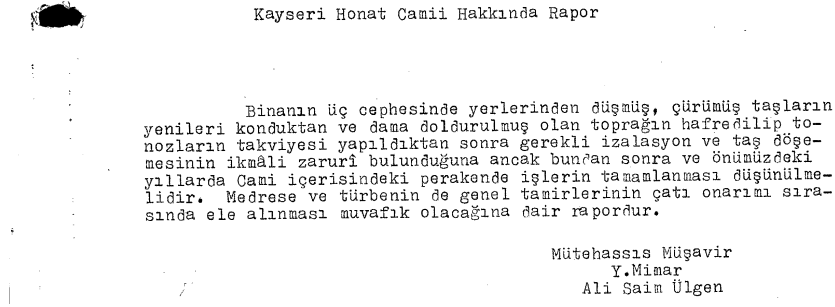
Cumhuriyet'in ilk yıllarına denk gelen 1930'lu yıllarda yapı üzerine ilk gözlemler Albert Gabriel tarafından gerçekleştirilmiştir. Gabriel'den (1954, s. 57) külliye'nin cami, medrese ve türbe yapılarının iyi durumda olduğu, kısmen harap olan hamam yapısının ise tadilat geçirdiği öğrenilmektedir. Gabriel'in çalışmalarından cami ile türbenin bir duvar ile ayrıldığı, caminin batı taç kapısında neredeyse kapı yüksekliğine kadar bezemelerde bozulmalar meydana geldiği görülmektedir (Şekil 11). Gabriel (1954) inceleme yaptığı dönemde medrese duvarlarının kuzey-batı tarafında, köşede birkaç adet mazgal kankanlarının bulunduğunu ifade etmiştir. Bu nedenle, medrese ve caminin duvarlarının üst kısmının, kale yapısı gibi dandanlar ile bittiğini düşünmektedir. Medrese ve camideki payandalar ve mazgalların, karşısında bulunan kale yapısını referans alarak, askeri mimari öğelerin süsleme amacıyla kullanılması nedeniyle yapıldığını ifade etmiş, yaptığı çizimlerde de bu mazgalları göstermiştir.

Şekil 11. Hunat Hatun Cami'nin Gabriel tarafından çekilmiş fotoğrafları (Gabriel, 1954).



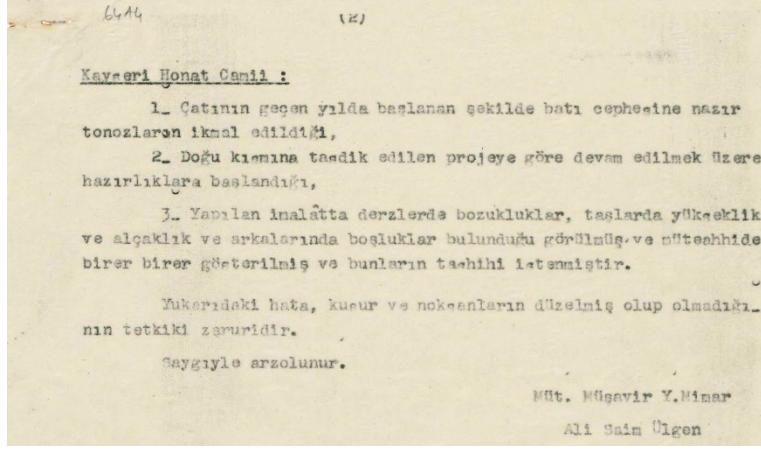
1950’li yıllarda yapının durumu, Ali Saim Ülgen tarafından hazırlanmış raporlardan öğrenilmektedir. Ülgen (1950), “Kayseri Honat Camii Hakkında Rapor” isimli belgede, Hunat Cami’nin üç cephesinde yerlerinden düşmüş, çürümüş taşların olduğunu ve bakım onarım kapsamında bu taşların yerine yenilerinin konulması gerektiğini not edilmiştir (VGMA, t.y.) (Şekil 12). Ayrıca damdaki toprağın hafriyatının ve tonozların takviyesinin yapılması gerektiği, bu çalışmalardan sonra ise gerekli izolasyon ve taş döşeme bütünlemesinin yapılmasının zorunlu olduğu belirtilmiştir. Vakıflar bünyesinde yapılmış olduğu tahmin edilen bu basit onarımın çizimi bulunmamakla birlikte Ülgen’in tam olarak nasıl bir tadilat yaptığı bilinmemektedir.

Şekil 12: Ali Saim Ülgen’in Hunat Hatun Camii onarımıyla ilgili kısa raporu (VGMA, t.y.)



Ali Saim Ülgen arşivinde yer alan “Anadolu Abidelerinin Onarımı Hakkında Rapor (25.03.1931)” isimli belgede de Ülgen, Hunat Cami’ye yapılan ve yapılması gerekli onarımları şöyle dile getirmektedir; “Çatının geçen yılda başlanan şekilde batı cephesine nazır tonozların ikmal edildiği, doğu kısmına tasdik edilen projeye devam edilmek üzere hazırlıklara başlandığı, yapıların imalatta derzlerde bozukluklar, taşlarda yükseklik ve alçaklık, arkalarında boşluklar bulunduğu görülmüş ve müteahhide birer birer gösterilmiş ve bunların tashihi istenmiştir” (ASÜA, 1955a) (Şekil 13). Bu belirtilen durumların düzeltilip düzeltilmediğinin kontrol edilmesinin zorunlu olduğunu da not etmiştir.

Şekil 13. Ali Saim Ülgen'in Hunat Cami Onarımları Hakkındaki Raporu (ASÜA, 1955a)



Vakıflar Genel Müdürlüğü tarafından 1960'lı yıllarda düzenlenen onarım fişinden edinilen bilgilere göre Hunat Hatun Cami 1960 yılında onarılmaya başlanmış, onarımlar 1961 yılında da devam etmiştir. Belgede, yapının faaliyetine devam ettiği, sağlam bir vaziyette bulunduğu ifade edilmiştir. Aynı belgenin devamında yapının mimari özellikleri de anlatılmış; planın dikdörtgen şeklinde olduğu, duvarların gri kesme taştan ve üstünün toprak dam ile örtülü olduğu ifade edilmiştir. 49 dikdörtgen, 25 duvarlara gömülü 74 fil ayağının üzerinde sivri kemerli tonoz örtü ile örtülü olan caminin, mihrabının çok güzel detaylara sahip olduğu not edilmiştir (VGMA, t.y.).

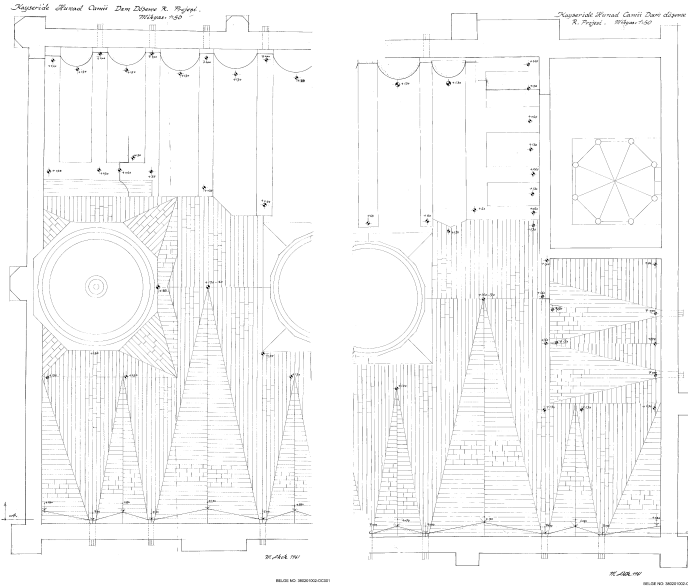
1960 yılında Eski Eserler ve Müzeler Genel Müdürlüğü'nün merkezindeki Rölöve Bürosunca, Arkeolog Mahmut Akok'un başkanlığında, Desinatör Tefik Kölük, Ressam Cengiz Erol ve Foto uzmanı Selahattin Öztartar'dan kurulu bir heyet, Kayseri'de çeşitli eserler üzerinde rölöve çalışmaları yapmışlardır (Akok, 1967, s. 5). Bu yapılardan biri de Hunat Hatun Cami olup, 1960 onarımları olarak nitelendirilebilecek koruma çalışmalarında kapsamlı bakım onarım gerçekleştirilmiştir. Vakıflar Genel Müdürlüğü tarafından hazırlanan fişte bahsedilen Hunat Hatun Cami'nin 1961 yılında gördüğü müdahale de bu kapsamda yapılmış olmalıdır.

Rölöve bürosunca başlatılan çalışmalar sırasında külliye, yapı bütünlüğünü korumakta, külliyei oluşturan birimlerden özgün durumuna en uzak olan yapı ise hamam yapısı olarak nitelendirilmektedir (Akok, 1967, s. 6). Akok (1967), 20.yy başında külliyenin işlek, asfalt yolun kenarında ve bir asfalt alanın üzerinde konumlandığını belirtmiştir. Bu biçimlenişle tarihi

anlamından uzaklaşan külliye'nin çevresinde geniş, yeşil alanlarla sakin bir konumda bulunması gerektiğine dikkat çekmiştir (Akok, 1967, s. 7). Külliye'nin o dönem ki çevre düzenlemesinin, Türkiye'de 1945 sonrası toplumsal, ekonomik ve sosyal alanlarda meydana gelen önemli değişim ve dönüşüm sonrasında şekillenmiştir. Kayseri'de 1945 yılında Aru ve Oelsner İmar Planları uygulanmaya başlanmış, bu planlarda geleneksel doku dikkate alınmadan ızgara plan sistemi uygulanmış ve yerel yönetimlerin batılı kentsel dokuya sahip olma düşüncesi tarihi dokuya zarar vererek, yok olmasını hızlandırmıştır (Sönmez, 2012, ss. 47-48). Bu planlama Hunat Hatun Cami'nin de payına düşeni almasına neden olmuş, kentsel bütünlük içinde değer kazanan külliye'nin yalnız kalmasına, bağlamından kopmasına sebebiyet vermiştir. Akok da gelişme ve yenileme içinde olan Anadolu kentlerinde, bu yapıların modern şehir ile iç içe bırakılmalarının, onların tarihi kimliğine zarar verdiğini belirtmiştir (Akok, 1967, s. 7).

Yapı ile ilgili onarım çalışmaları 1960'lı yılların sonlarına doğru da devam etmektedir. Hunat Cami dam örtüsünün, Akok'un gerçekleştirdiği onarım ve restorasyon sırasında taş döşemeli oldukları görülmüştür. Akok (1967, s. 11), vakıflar idaresince yapılan restorasyon projesinde yerinde görülen bu durumun uygulandığını belirtmiştir. Bu onarımlarda tonozlar taş kaplama ile yenilenmiştir (Şekil 14-15).

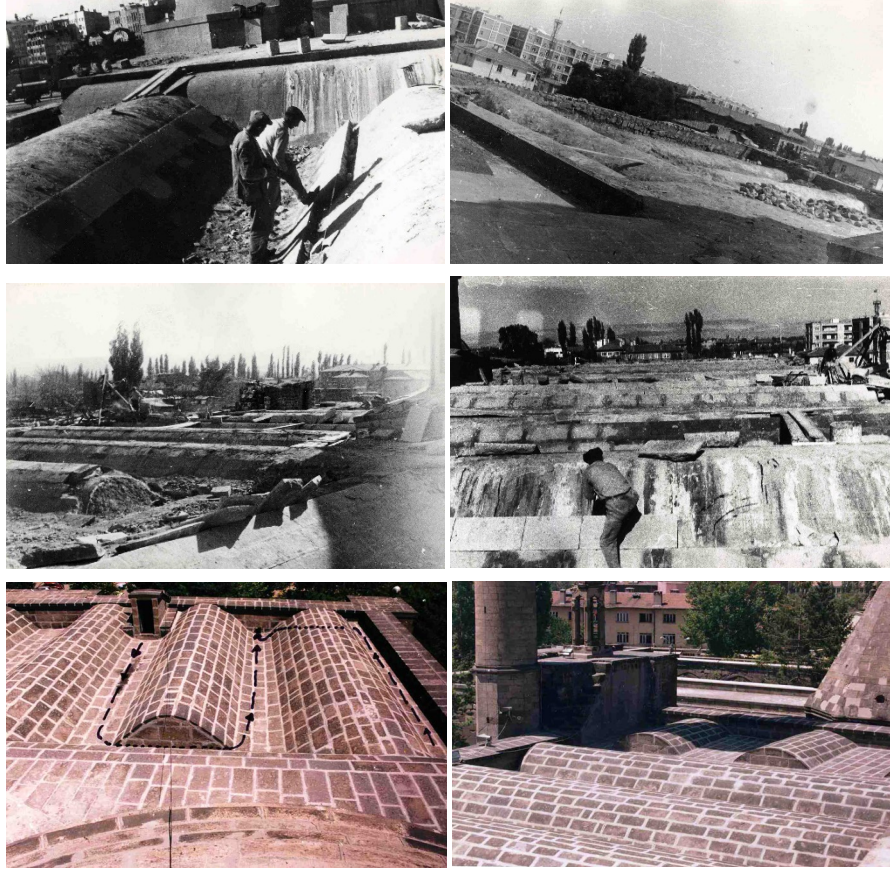
Şekil 14. Mahmut Akok tarafından yapılan çatı projesine ait çizimler 1961 (VGMA, t.y.)



Karamağaralı (1976, s. 201) yapılan uygulamayı eleştirmiş, damın onarımı sırasında toprak altından çıkan taş döşemenin fazla

kıymetlendirildiğini ifade etmiştir. Toprağın kaldırıldığı sırada çekilen fotoğraflar incelendiğinde, tonoz sırtlarının toprakla örtüldüğü, iki tonoz arasındaki çukur oluşturan tonozun yan kısımlarının ise moloz olduğu görülmektedir. Tonoz sırtlarının aşağısında boydan boya uzanan yarıklar hizasında sal taşı döşeme kaplanmış, salların dar kenarları yanlarda bulunan açıklıklara yerleştirilmiş ve üstü kireç harçlı sıva tabakası ile örtülmüştür. Böylece kemer ve ayakların üzerine gelen yük azaltılmış, aynı zamanda kar ve yağmur sularının tonozların aralarında toplanması sağlanarak çörlenere sevk eden kanallar meydana getirilmiştir (Karamağaralı, 1976, s. 201).

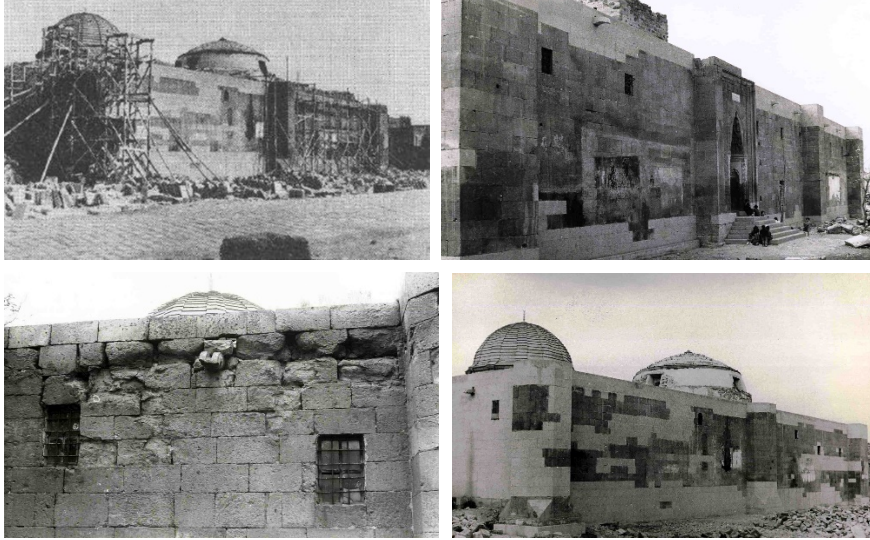
Şekil 15. Üst örtünün Mahmut Akok tarafından yapılan onarımlar sırasında taş kaplama görünümü (Akok, 1967).



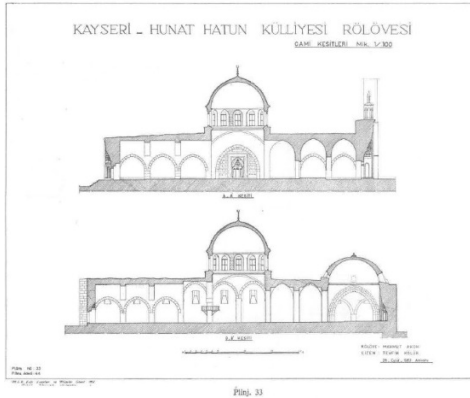
1960 onarımları sırasında Akok, mihrap üstü kubbesi üzerinde de çalışmalar gerçekleştirmiştir. Akok (1967, s. 12), bu kapsamda Selçuklu yapı geleneğinde olduğu gibi külahlı bir üst örtü yapmayı düşünmüşse de, bu

düşünceyi gerçekleştirmemiştir. Hunat Cami'ye hayırseverler tarafından yapılan onarımlar sırasında, batı taç kapısı girişinin içine revak altı döşemesi olarak anıta uymayan şekilde siyah ve beyaz mermer döşenmiştir. Cami harimindeki döşeme zeminleri, cemaatin ibadetlerini rahat yapabilmesi amacıyla ahşap hale getirilmiştir. Ahşap malzemedan yapılmış olan, eski müezzin mahfilleri, mihrap ve maksure sekileri mermer ve beton malzeme ile yenilenmiştir. Akok (1967, s. 12), yapının yaşatılması ve geleceğe aktarılması için onarımın gerektiği, ancak bu durumun yapının tarihi ve sanat değerini zedelediğini belirtmiş, onarım ve tamirlerin uzmanlar gözetiminde yapılması gerektiği vurgulanmıştır.

Şekil 16. Mahmut Akok tarafından yapılan onarımlara ait fotoğraflar 1959-1960 (Akok, 1967; VGMA, t.y.)

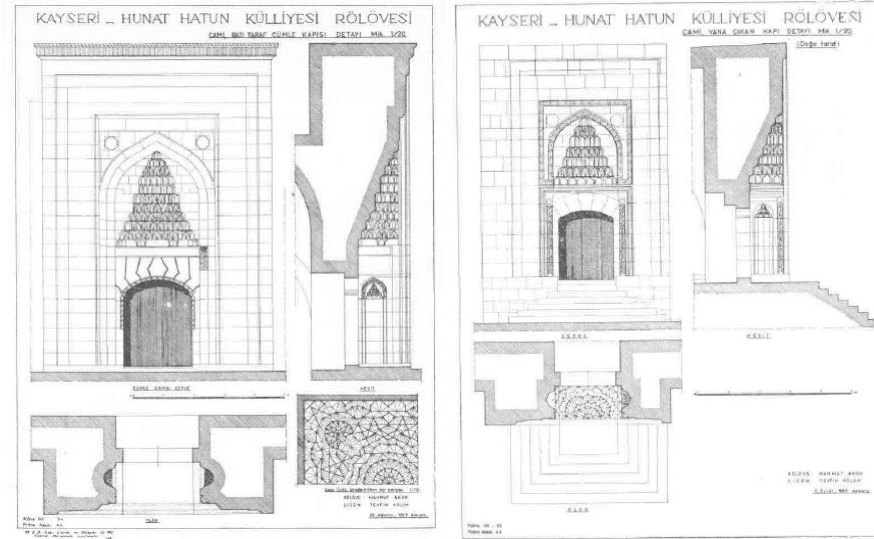


Şekil 17. Mahmut Akok tarafından rölöve projesine ait çizimler 1959-1960 (Akok, 1967; VGMA, t.y.)



Yapının bakım ve onarım çalışmaları öncesinde ve çalışmalar sonrasındaki fotoğrafları incelendiğinde, ilk olarak kot yükselmesinden kaynaklı gömülü olan taç kapının toprak altında kalan kısmının çıkarıldığı görülmektedir. Düzgün kesme taş olan yapının destek kulelerinde ve beden duvarlarında kırılma, erime, nemlenme, kararma gibi çeşitli bozulmaların meydana geldiği taşlar tespit edilmiş, yeni kesme taşlar ile değiştirilerek onarımları yapılmıştır. Onarımlar sırasında eskimiş olan taş çörtenler yenileri ile değiştirilmiş, yeni kota göre yüksekte kalan taç kapılara çıkışı sağlayan merdivenler yapılmış ve caminin ahşap pencere doğramaları yenilenmiştir (Şekil 16-17-18).

Şekil 18. Mahmut Akok tarafından rölöve projesine ait çizimler 1959-1960 (Akok, 1967; VGMA, t.y.)



1960'ların sonunda Nedim Onat tarafından hazırlanan Abide ve Eski Onarım Fişinden de bu onarımların gerçekleştirildiği öğrenilmekte, yapılması planlanan yeni çalışmalar ifade edilmektedir. Bu kapsamda, Cami üst doğu kısmı, düz ve münhani taş döşemesi, kubbe kısmında yarım kalan küfeki kaplamaları, bütçenin yettiği ölçüde cami içindeki sıva ve badana rasparları ve ahşap döşemesine blokaj betonu yaptırılacağı not edilmiştir. Bu işlemler için toplam 250.000 Türk lirası bütçe ayrılmıştır (VGMA, t.y.).

Bu dönem gerçekleştirilen ve değinilmesi gerekli bir diğer onarım çalışması, Hunat Hatun Cami Çeşmesi'ne yapılan uygulamadır. Uygulama doğrudan Cami onarımı ile ilgili olmasa da, o dönemki yaklaşımı yansıtması bakımından oldukça önemlidir. Çeşme medrese üzerinde günümüzde halen yer alan kitabesine göre 1905 (H. 1326) yılında, Osmanlı'nın son döneminde

inşa edilmiştir (Çayırdağ, 2013, s. 229). 1965 yılında Fen Heyeti İmar Müdürü, Osmanlı döneminde eklenen Hunat Hatun Medresesi önünde bulunan cami çeşmesini çökmekte olduğu gerekçesi ile yıkmak istemiştir. Bu isteğe karşılık, dönemin Kayseri Vakıflar Bölge Müdürü olan Sebahattin Teomete tarafından rapor hazırlanmış ve Yüksek Dereceli Asliye Hukuk Mahkemesi'ne dilekçe yazılmıştır. Buna göre; Hunat Cami'nin ayrılmaz parçası sayılabilecek ve caminin onarım stiline uygun olarak dış kapı cephesinde mevcut olan Çeşme'nin; eski eser olup olmadığı, eski eserin yıkılması halinde idareye işlenecek maddi zararın ve gerçekten yıkılma tehlikesi olup olmadığının tespitinin yapılması istenmiştir (VGMA, t.y.).

Şekil 19. Çeşme'nin yıkılma istemine Mühendis Kamil Başoğlu tarafından hazırlanan rapor (VGMA, t.y.)

Netice

Adı geçen kemerli sundurmanın halen maily inhidam durumunda olduğu pahalı olmakla beraber tamirinin münkübulundugunu yaktırdığı takdirde degerinin çu günkü rayice ve emsallerine göre 5200 lira olacağı kanaat ve neticesine varılmıştır; Yüksek mahkemeye saygıyla arz olunur. 28/10/1965

Bilirkişi
V; İnşaat Mühendisi
Kamil Başoğlu

Not: Bilirkişi tarafından mahkemeye
verilen raporun sonucunun aynıdır

Mahkeme tarihi eser niteliği taşıyan bu çeşmenin yıkımına karşı çıkmış, Başbakanlık 11.02.1962 tarih ve devlet bakanlığı 17.02.1965 tarih ve T-B/T.13 sayılı yazıları ile belediyeye duyuruda bulunmuştur. Ancak belediye eski eser düşmanlığı sayılabilecek şekilde, yıkıma olanak vermiştir. Sebahattin Teomete yıkımın acilen durdurulması için dilekçe hazırlamıştır (VGMA, t.y.). 1965 yılında İnşaat Mühendisi Kamil Başoğlu tarafından yapılan bilirkişilik sonucu hazırlanan raporda, kemerli sundurmanın yıkılma tehlikesi ile karşı karşıya olduğu belirtilmiş ve tamiri ve sağlamlaştırılmasının çok pahalı olmakla birlikte mümkün olduğu açıklanmıştır. Ayrıca yiktırılması durumunda değerinin o günkü emsallerine göre 5200 lira olacağı belirtilmiştir (VGMA, t.y.) (Şekil 19). Tüm çabalara rağmen, Anıtın yaşadığı uzun süreçte, tarihsel katmanlarından birini oluşturan ve yapının özgün değerleri arasında sayılabilecek Osmanlı dönem eki olan ve cami ile birlikte korunması gerekli olan çeşme yok edilmiştir (Şekil 20).

Şekil 20. Çeşme'nin yıkıldıktan sonrasını gösteren fotoğraf (VGMA, t.y.)



Hunat Hatun Cami bu onarım sonrasında uzun yıllar kullanılmaya devam etmiş, 1977 yılında Halit Çal'ın oluşturduğu listelerde de belirtilen onarım görmüş yapılar içinde yer almıştır. Kayseri Kültür ve Tabiat Varlıklarını Koruma Bölge Kurulunun 8 Nisan 1977 gün ve 479 sayılı kararı ile Hunat Cami Minaresi Kûlahının onarılmasına karar verilmiştir (VGMA, t.y.). Restorasyon Yüksek Teknikeri Ömer Ertan ve Restorasyon Grup Müşaviri Erol Yurdakul bu onarımın maliyetini 87.000 tl olarak belirtmiştir.

Hunat Hatun Cami'ni etkileyen bir diğer gelişme 1993 yılında Restorasyon Uzmanı Mustafa Altan ve Semih Tuncer tarafından yapılan Kayseri Hunat Hatun Camii Çatı Yenileme Projesi olmuştur. Söz konusu projede ilk olarak çatının rölöve ölçümleri alınmış ve mevcut durumu belgelenmiştir. Yazılan mevcut durum raporunda;

- Yapının 1960'lı yıllarda özgün halinden oldukça uzaklaşarak tonozlarının ortaya çıkarıldığı ve derelerin hepsinin sorun yarattığı bir onarım ile taş kaplandığı,
- Bazı yerlerde çok uzun dereler oluştuğu,
- Su akışının ufak delikler ile yapılmaya çalışılması sonucu deliklerin tıkanması ile bu çözümün sorun haline geldiği ve su birikintilerinin oluştuğu,
- Çörtten ağızlarına yakın yerlerde taş kaplama dere eğimlerinin az olmasına bağlı olarak kışın donan taşların ufalandığı ve su akışının engellendiği,
- Birbirine dik yöndeki tonozların arasında suyun zorluklarla dolaştırıldığı ve bu nedenle derelerin tahrip olduğu,
- Tüm bu yanlış uygulamalar neticesinde yapı dışına atılamayan su, buz vb. iç kısımlarda iç sıva ve taş işçiliğini tahrip ettiği tespit edilmiştir (VGMA, t.y.).

Yapılan durum tespiti sonucunda restorasyon yaklaşımı

belirlenmiştir. Restorasyon ilkesi; yapının su problemini en iyi şekilde çözüme kavuştururken yapının özgünlüğüne zarar vermemek olarak belirlenmiş ve sağlıklı çözüm için bazı muhdes eklerin yıkılmasından kaçınıldığı belirtilmiştir. Bu karar doğrultusunda seçilen öneride, mevcut damın üzerine ahşap oturtma çatı yapılıp dört bir tarafa eğim verilerek yağışın en kısa yoldan engelsiz bir şekilde yapı dışına atılması düşünülmüştür. Bu öneride mevcut dam üst örtü üzerine ahşap oturtma çatı yapılmaktadır. Bu çatıda bazı noktalar hariç, hemen hemen her yerde dikme araları 2.30m, aşık araları 2.00m ve mertek araları 46 cm. olarak tasarlanmış, aşıklar göğüslemelerle takviye edilmiş, dikmeler kuşaklamalarla desteklenmiştir (VGMA, t.y.).

Oturtma çatı üzerine en az bir yüzü rendeli kaplama tahtası çakılıp, üzerine kumsuz rüberoit serilmiş ve ek yerlerinde alt tabakadan çakılmıştır. Bu uygulamanın üzerine +140 dereceden sonra yumuşamaya başlayan BTM CP 2000 serilmiş ve ek yerleri üst üste 15 cm gelecek şekilde bindirilerek çakılmış, ayrıca ek yerleri birbirine yapıştırılmıştır. Bunun üzerine ise klasik yöntemlerle bakır kaplaması yapılmıştır. Bu kaplamanın tüm detayları çizimlere uygun olarak uygulanması gerektiği belirtilmiş, verilecek eğim ise %10 olarak tespit edilmiştir (VGMA, t.y.).

Çatı eğiminin kalkan duvarlarının sökülmeden yapılması durumunda eğim Bayındırlık Bakanlığı'nın Kayseri için önerdiği %15'den iyice uzaklaşarak %8'e kadar düşmektedir (VGMA, t.y.). Bu nedenle kalkan duvarlarının özgün olmadığı tespit edilerek, çatı eğimini sağlayabilmek için duvarların ortalama 40 cm indirilmesine karar verilmiştir. O dönem mevcut durumda taç kapı ile yan duvar yükseklikleri eşit olarak görünmektedir. Yapılacak bu uygulama ile taç kapıdan biraz daha alçaltılan duvarın, yapının özgün haline daha yakın bir görünüme kavuştuğu ifade edilmiştir. Anlatılan çatı çözümünün sağlıklı yapılabilmesi için mevcut çatı çıkış yeri, çatı arasına çıkışı engellemeyecek kadar yıkılmış ve aynı şekilde özgün olmadığı tespit edilen mihrap önü kubbe kenar duvarı ve kubbe çevresindeki silme kaldırılmıştır (VGMA, t.y.).

Söz konusu proje, Kayseri KTVKKB'nun 9 Ekim 1993 gün ve 1589 sayılı kararında görüşülmüş, Hunat Hatun Cami'nin mevcut durumda taş kaplama olan üst örtüsünün bakır kaplama çatı yapılabilmesi için yerinde inceleme yapılması gerektiğine karar verilmiştir. Daha sonra Kayseri KTVKKB 6 Kasım 1993 gün ve 1615 sayılı karar ile çatı yenileme projesinin yapılmasını kabul etmiştir. Kararda, Hunat Cami'nin çatısının eğimin %8 olması, kalkan duvarlarının yıkılmaması ve mihrap önü kubbesinin bakır

kaplama yapılmaması koşulu ile uygun olduğu belirtilmiştir. Ayrıca uygulamanın Vakıflar Genel Müdürlüğü teknik elemanları denetiminde yapılabileceğine karar verilmiştir (VGMA, t.y.).

Uygulamanın yapımından hemen sonra 1994 yılında Sanat Tarihçisi Emine Altıntaş tarafından denetim yapılmış ve mihrap önü kubbesinin önceden yapıldığı gibi bakır kaplama olmamasına karar verildiği halde, mahallinde yapılan incelemede mihrap önü kubbesinin de bakır kaplandığı tespit edilmiştir (VGMA, t.y.). Bu kapsamda Kayseri KTVKKB'nun kararına uyulması için bir an önce gereğinin yapılması gerektiği belirtilmiştir. Aynı belgede, Hunat Hatun Cami ve hamamı arasında, Caminin batı taç kapısının güneyinde Vakıfların hiç görüşü alınmadan betonarme bir yapı inşa edildiği belirtilmiş, yapılan betonarme yapının eski eser niteliği taşıyan Külliye içinde Külliye'nin bütünlüğünü bozacak yerde ve tarzda inşa edildiği belirtilmiş ve derhal bu yapının yıktırılması istenmiştir (VGMA, t.y.).

Hunat Hatun Cami ve çevresi ile ilgili bir çalışma Kayseri KTVKKB'nun 29 Mart 2001 gün ve 2769 sayılı kararıdır. Bu karar doğrultusunda, Hunat Cami, Kale ve Sur Duvarları üçgeni içinde yer alan, araç ve yaya trafiğinin ve kesişim noktalarının yoğun olduğu bölgede, pasajlı ve yürüyen merdivenli alt geçit yapılmasına onay verilmiştir (VGMA, t.y.).

21 Haziran 2002 gün ve 3057 sayılı KVKBK kararı ile Hunat Hatun Caminin avluyu sınırlayan duvarlarında drenaj yapılması, avlu zemininin taş kaplanması, Cami-Medrese-Hamam etrafında sonradan yapılmış salaş haldeki eklentilerin kaldırılması konusunda istekte bulunulmuş ancak avluda yapılmak istenen onarımlar için hazırlanan projenin yeterli olmadığına karar verilmiştir. Cami girişinin sağında yer alan kitap satış ünitesinin ise, caminin görünümünü olumsuz etkilemesi nedeniyle kaldırılmasına karar verilmiştir (VGMA, t.y.). Kurulun 01 Kasım 2002 gün ve 3179 sayılı kararı doğrultusunda, Hunat Cami avlusundaki abdest alma ünitesinin yenilenmesi ve Hunat Camii çevre düzenleme projesinin Zeynel Abidin Türbesi ve Okburcunun sınırladığı Cumhuriyet Meydanı düzenleme projesi ile bütünleşmesi için yeni proje hazırlanması istenmiştir (VGMA, t.y.). 14 Mart 2003 gün ve 3258 sayılı karar ile Hunat Camii çevre düzenleme projesinin ilke olarak uygun olduğuna, 1/500 ölçekli mevcut durum analizi ve önerilerinin hazırlanmasına ve abdest alma kısımlarının ise yapılan düzeltmelerden sonra uygun olacağına karar verilmiştir (VGMA, t.y.).

2004 yılında, Yegân Kahya'nın başkanlık yaptığı Kayseri Kültür ve Tabiat Varlıklarını Koruma Bölge Kurulunun 27 Şubat 2004 gün ve 306 sayılı kararında, Hunat Cami'nin doğusunda yer alan cenaze alanında sundurma

yapılması istemi, anıtsal yapının görünümünü engellemesi ve kentsel silueti olumsuz etkilemesi nedeniyle reddedilmiştir (VGMA, t.y.).

2012 yılının Temmuz ayında 290 sayılı karar ile Hunat Cami'nin kuzeydoğusunda yer alan şadırvan ve tuvaletlerin tamiri için hazırlanan rölöve çizimlerinde şadırvan kubbesinin, cephe çizimlerinin, öneri kesitlerin, uygulama detaylarının ve Hunat Cami ile ilişkisini gösteren silüetlerin çizilmesi gerektiğine karar verilmiştir. Hunat Cami Şadırvan ve tuvaletlerinde tadilat istemine yönelik istenilenlerin yapılmaması nedeni ile projede KTVKKBK'nun 13 Haziran 2013 tarih ve 633 sayılı kararı ile tekrar revize istenmiştir. Ayrıca 2017, 2018 yıllarında Hunat Hatun Cami'nin koruma alanında yapılması istenilen yeni yapılara dair de alınmış mevcut kararlar bulunmaktadır (*Kayseri Kültür Varlıklarını Koruma Bölge Kurulu Müdürlüğü*, t.y.).

2. Onarımların Değerlendirilmesi

Hunat Hatun Külliyesi'nin kısa bir tanıtımından sonra Hunat Hatun Cami onarımlarının detaylı bir şekilde ele alındığı çalışmada, Selçuklular ve Beylikler dönemi, yapıların onarımı hakkında bilgi verecek yazılı belgeler yönünden oldukça fakirdir. Bu döneme ait temel kaynaklar yapının inşa ya da onarım kitabelerinden oluşmaktadır. Bunların yanı sıra yapıların vakıflarından elde edilen bilgiler anıtların onarımı ile ilgili bazı veriler içermektedir. Hunat Hatun Cami üzerinde onarıma ait bir kitabe yer almamakta, sadece taç kapılar üzerindeki inşa kitabeleri bulunmaktadır.

Selçuklu dönemindeki koruma anlayışına dair kısıtlı bilginiz bulunmasına rağmen, yapıların tarihsel süreklilik içerisindeki varlıklarını devam ettirdiklerini göz önüne alarak, yapının belirli periyotlarla basit ya da kapsamlı onarım gördüğü düşünülebilir. Onarımın vakıf hükümlerinde yeri ve önemi bilinmekle birlikte, onarımın içeriğini, süreç ve yöntemini tanımlamak zordur. Selçuklu döneminde onarımlar dönemin mevcut yapı sistemini ile yapılmış, onarımda kullanılan teknik ve yöntemin ise o döneme ait tekniklerle gerçekleştirilmiş olmalıdır. Bu dönemde vakıf eserlerindeki onarım anlayışını şekillendiren en önemli etken vakfın sürdürülebilirliğini sağlamak içindir. Vakfın sürdürülmesi, vakıf eserinin sağlam ve kullanılabilir olması ile ilgili olduğundan, eserlerin sürekli bakım ve onarımları yapılmış olmalıdır.

Osmanlı döneminde vakıf eserlerinin onarımları 19. yüzyılda gerçekleştirilen köklü değişimlere kadar belli bir sistematik ve kurumsal yapılanma bünyesinde gerçekleştirilmiştir. Tamire ihtiyaç olan yapının onarım isteği genellikle vakıf mütevellisi tarafından yapılmakla birlikte

kadılar, vakıf nazırları, yöre halkı, naibler de bu görevi yerine getirebilmektedir. Onarım işlemlerinin başlayabilmesi için eserin Divan-ı Hümayun'a bildirilmesi gereklidir. Bu başvurudan sonra onarımın nitel ve nicel özelliklerini belirlemek için keşif, bozulma durumlarını içeren raporlar ve bu durumlara nasıl müdahale edileceğini açıklayan raporlar hazırlanır. Vakfın eserinin ve dolayısıyla vakfın sürdürülebilirliği amacıyla hazırlanan raporlarda, gerçekleştirilen müdahaleler tamir, tadilat, tecdid (yenileme) şeklinde tanımlanmaktadır. Yapının bakım, onarım veya tecdid (yenileme) durumlarını detaylı bir şekilde anlatıldığı raporlar, merkezi yönetim tarafından değerlendirilir (Dündar, 2001; Madran, 2002, ss. 10-11). Tanzimat öncesindeki onarımlarda işlemin tamamlanıp kadiya bildirilmesinden sonra, onarımın başında keşif yapan kurul, onarımın bitmiş halini teknik ve ekonomik yönden inceleyerek ikinci keşif raporlarını hazırlar. Kadı ise onarım süreçlerinde önemli bir konumda bulunmakta, kuruldan gelen sonuçları Divan'a, Divan'dan gelen sonuçları ise tekrar kurula bildirmektedir (D. Binan, 2007).

Hunat Hatun Cami'nin 1726-1727 yılında Osmanlı döneminde geçirdiği kapsamlı onarım sırasında, Osmanlı'nın klasik dönem vakıf sistemi işleyişinin basamakları izlenmiş ve yapıya kapsamlı bir müdahale gerçekleştirilmiştir. Bu onarımda; günümüzdeki koruma anlayışı kapsamında yeni ek olarak nitelendirilebilecek uygulamalar gerçekleştirilmiştir. Caminin ortasına örülen duvar, mahfil ve orta açıklığı kapatmak için yapılan kubbe yeni ek uygulamaları olarak değerlendirilebilir. Eklenen bu elemanlar ile yapının hem kütle algısı hem de planı değişikliğe uğramıştır. Ayrıca basit onarım kapsamında, yapının duvarları, kemerleri ve üst örtüsü kireçle sıvanmış ve zemin ise sal taşlarıyla kaplanmıştır. Vakıf görevlilerinin bu onarımların gerekli olmadığı konusundaki şikâyetlerine karşı, onarımı yaptıran müteveli caminin harap vaziyette bulunduğunu, kullanımının zor olduğunu gerekçe göstermiştir. Binan, Osmanlı'da 19. Yüzyıl öncesi onarımlarını genellikle bozulmaya neden olan etkenlerin kaldırılmasına yönelik uygulamalar olduğunu ifade etmiştir (C. Binan, 1994, s. 281). 1726-27 yılında gerçekleştirilen onarımlar bu görüşü destekler niteliktedir. Onarımı yaptıran mütevellinin, caminin onarımları konusundaki savunmasında, caminin kullanılmadığı, harap durumu geldiği anlaşılmakta, sürekliliği sağlamak için bu onarımları gerçekleştirdiği çıkarımı yapılmaktadır. Günümüz koruma anlayışında yapıyı özgün değerleri ile gelecek kuşaklara aktarma amacı, o dönem özelinde düşünülememektedir. O dönem onarım daha çok yapının ayakta kalmasını sağlayacak nitelikte ve kullanım odaklı olmaktadır.

1726-27 yıllarında gerçekleştirilen onarımlara dair yapı üzerinde bir iz kalmamasına rağmen, belgenin diğer bir önemli özelliği ise onarım zincirini ve vakıf gelirlerinin nasıl kullanıldığını göstermesidir. Kamu yararı amacı gözetilerek kurulan vakıfların en büyük amacı, vakıf yapılarının korunması ve sürekliliğin sağlanmasıdır (Bakırer, 1973, s. 113). Vakıf şartlarının olup olmasına bakılmaksızın, mütevellinin en önemli görevi vakıf yapılarını tamir ettirmektir (Akgündüz, 1994, s. 115). Onarıma ihtiyaç olan bir yapı için, vakfın giderlerinin kısıtlanabileceği, hatta çalışanların ücretlerinin dahi ödenmeyebileceği bildirilmiştir. Bu duruma ne mütevellî ne de vakfın akrabalarının itiraz hakkı yoktur (Ömer Hilmi Efendi, 1977). 1726-27'de gerçekleştirilen onarım ile ilgili Kayseri Şer'iyeye Sicil Defterindeki mahkeme kayıtları incelendiğinde, Camiyi tamir ettiren müderris ve mütevellî olan Hacı Ebubekir Efendi, vakfiye şartlarına aykırı olarak fazla para alan vakıf görevlilerinin yolsuzluklarını ortaya çıkarmıştır (Aydın, 2013, s. 87; *KŞS*, 147/79-2, t.y.). Vakıf sistemi için birincil öneme sahip olan bakım onarım yapılması ilkesine uyulmadığı hatta belirtilenin tam aksine davranıldığı net bir şekilde görülmektedir.

Osmanlı dönemine dair onarım kayıtları kısıtlı olmakla birlikte, Şer'iyeye Sicil Defterlerinde vakıf gelirleri, mütevellî atamaları, müderris tayinleri, vakıf varlıklarının kullanımına dair birçok belge bulunmaktadır. 1649 yılları civarında, 17. Yüzyılda Kayseri'yi ziyaret eden Evliya Çelebi, Hunat Hatun Cami'nin oldukça önemli ve büyük olduğunu ve çok yoğun kullanıldığını belirtmektedir. Bu verilerden yapının işlevini sürdürebilmesi için düzenli bakım onarım geçirdiği çıkarımına varılabilmektedir.

Batılılaşma Dönemi'nde tüm alanlara paralel nitelikte, Osmanlı'nın mimari ve koruma anlayışında da köklü değişimler olmuştur. Bu değişimden vakıflar ve vakıf onarımlarında izlenen süreç de etkilenmiştir. Vakıflardaki yönetsel değişimde genel dönüşüm etkisinde şekillenmiş ve vakıfların özerk yönetimi sonlandırılmıştır. 1838 yılında tüm vakıflar Evkaf Nezareti'nin idaresi altında birleştirilmiş, nezaret için ayrı bir bütçe ve hazine oluşturulmuştur. Yapılan düzenlemeler ile mütevellîlerin yetkileri kısıtlanmış, 500 kuruşa kadarki onarımları yapabilecekleri, daha fazla olan harcamalarda Evkaf Müdüründen, 2500 kuruşun üzerindeki harcamalarda ise Evkaf Nezareti'nden izin alınması şartı getirilmiştir (Madran, 2002, s. 9).

Hunat Cami'nin 1847 yılında geçirdiği kapsamlı onarım sürecinin yeni sistem içerisinde yürütüldüğü görülmektedir. 1847 yılında, yapının üst örtüsünün, zemin döşemelerinin iç ve dış etkenlerden kaynaklı nedenlerle kullanılamaz hale geldiği ve yapıya bir minare eklemek istediği

belirtilmiştir. Belgede yapının vakıf gelirlerinin yapının onarımı için yetersiz kaldığı açıklanmakta ve yapının onarımı için padişah'tan yardım istenmektedir. Evkaf Nazırı, yapının onarım masraflarının vakıf gelirlerinin fazlasıyla karşılanması ve bu onarım süreci boyunca sadece caminin imamına ücret ödenmesini önermiş ve bu öneri Meclis-i Vâlâ'da kararlaştırılmıştır. Ayrıca caminin bakım ve onarım masrafları bitene kadar, vakıf gelirlerinin sonraki yıllara ait fazlalığına da peşinen el konulması kararlaştırılmıştır. Yapının 1847-48 yıllarına ait bu belgeler incelendiğinde, Osmanlı Devleti'nde koruma ve onarımdan sorumlu yeni kurumun rol aldığı görülmektedir. Tamir için gerekli miktarın 500 kuruştan fazla olması konunun Evkaf Nezareti'nde görüşülmesine neden olmuştur (*BOA, İ.MVL. 2942-1, t.y.; BOA, İ.MVL. 2942-2, t.y.; BOA, İ.MVL. 2942-3, t.y.; BOA, İ.MVL. 2942-4, t.y.; BOA, İ.MVL. 2942-5, t.y.*). Ancak bu görüşmelerde dikkat çeken, 1726-27 yıllarındaki onarımlar da olduğu gibi vakıf yolsuzluklarıdır. Onarım için harcanması gereken paraların, başka şekilde kullanılması nedeniyle yapılar neredeyse kullanılamaz hale gelmiştir.

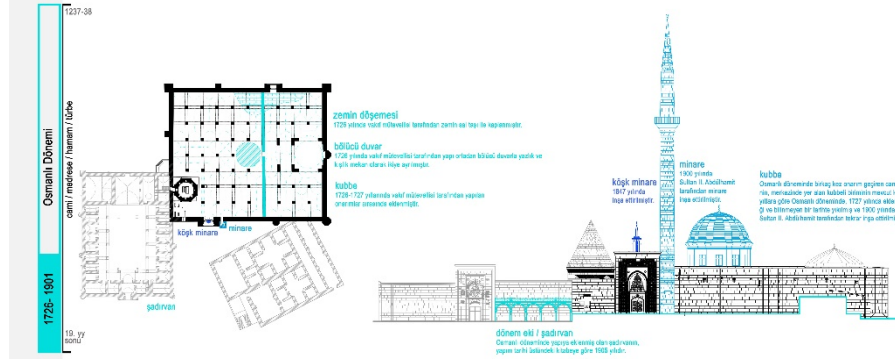
1847 yılında yazılan raporlara göre, yapının kapsamlı bir bakım onarım geçirdiği anlaşılmaktadır. Bu kapsamda yapının bozulan taş tonozları yenilenmiş, dökülen sıvalar tekrar yapılmış, taşların strüktürel sağlamlığını sağlamak amacıyla demir kenetleme yapılmıştır. Ayrıca camiye köşk minare ve mihrap eklendiğine, hazırlanan keşif belgelerinden ulaşılabilmektedir. Yapılan bu yeni eklentiler ile yapının kütsel algısında değişim meydana gelmiştir. Osmanlı Dönemi'ndeki bakım onarımların günümüz restorasyon anlayışı ile yapılmadığı açık olup, ortak görüş genelde yapının niteliğine, yerine, onarımın yapıldığı döneme ve sahibinin kim olduğuna göre farklı yaklaşımların olduğu yönündedir (Durukan, 2004, s. 11).

1898-99 yılındaki onarımlar, Osmanlı Dönemi'nde yapılan bir başka kapsamlı bakım onarım çalışmasıdır. Yapılan çalışmalar sırasında 1727 yılında caminin ortasına örülmüş olan duvar kaldırılmış, yapının orta açıklık yerine yapılıp yıkılan kubbe yerine günümüzde hala varlığını sürdüren kubbe yapılmış ve batı taç kapısının hemen yanına büyük bir minare eklenmiştir. Minareye eklenen kitabe de minarenin dönemin padişahı II. Abdülhamit tarafından yaptırıldığı yazmaktadır. Bu dönemde yapılan müdahaleler hem niteliksiz ekleri kaldırmak hem de yeni ekler yapmak şeklinde gerçekleştirilmiş olup, onarımlar için vakıf gelirlerinin yetersiz olduğu, padişah'tan yardım istendiği görülmektedir.

1847-1899 yıllarındaki onarım kapsamında da yapının kullanımı ve sürekliliğinin sağlanması için onarıma ihtiyaç olduğunun belirtilmesi,

dönemin koruma anlayışı ile uyuşmaktadır. Osmanlı onarımlarını kendi dönemi içinde değerlendirmek gerekmektedir. O döneme ulaşmış birçok yapı türünün gündelik yaşantı içerisinde aynı işlev ile kullanıldığı göz ardı edilmemelidir. Bu nedenle onarım koruma amacı ile değil, yapının işe yarar durumu ve “ata yadigârı” değeri düşünülerek yapılmaktadır. Osmanlı Dönemi’nde gerçekleştirilen tüm onarımlar müdahale analizinden okunabilmektedir (Şekil 21).

Şekil 21. Hunat Hatun Cami Osmanlı Dönemi Onarım Müdahale Analizi²



19. yüzyılda koruma konusunda etkili dönüşümler yaşanmıştır. Yaşanan dönüşümlerde de temel yaklaşımın değişmediği görülmektedir. İlki 1869 yılında çıkarılan Asar-ı Atika Nizamnamesi olmak üzere, 184, 1884 ve 1906 yıllarında koruma ile ilgili dört nizamname hazırlanmıştır. Asar-ı Atika Nizamnameleri incelendiğinde koruma kavramının daha çok arkeolojik alanlara yönelik hazırlandığı, Orta Çağ yapıları ile herhangi bir ilişki kurulmadığı görülmektedir. İlk kez dördüncü nizamnamede Osmanlı öncesi dönem kapsam içerisine alınmıştır.

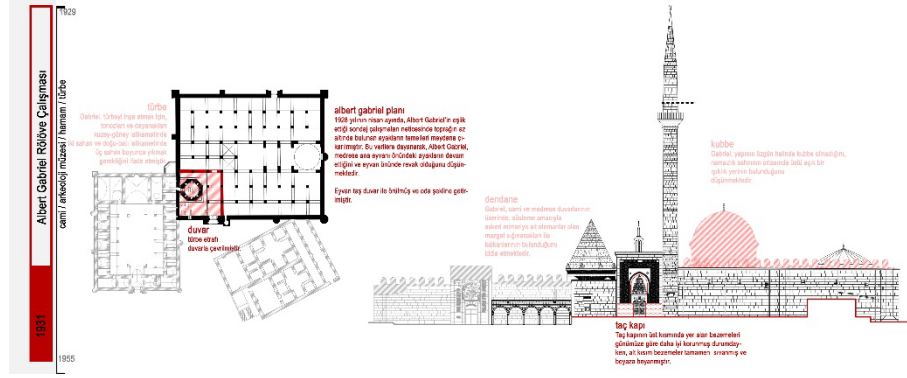
Anıtsal yapıların kültür mirası olarak nitelendirilmesi ve korunmasının asıl başlangıcı cumhuriyet dönemi ile başlar. Cumhuriyetin ilk yıllarında, 1931 yılında, Mustafa Kemal Atatürk’ün Konya’da incelediği anıtsal yapıları kültürel mirasımız olarak tanımlaması ve korunmaları için çalışmaların başlatılmasını istemesi koruma tarihinin en önemli kırılma noktalarındandır. Bu geziden sonra kurulan komisyonun koruma kapsamı içerisinde daha çok anıtsal yapılar olmuş ve bu durum 1950’lere kadar devam etmiştir. Hunat Hatun Camisi de, ülkemizin koruma tarihini şekillendiren durumların ve uygulamalarının okunabildiği önemli örneklerdendir. Anıtsal yapıların korunması kapsamında başlayan

² Vakıflar Genel Müdürlüğü Arşivinde yer alan çizimler kullanılarak yapılmıştır.

çalışmalarda, farkındalık düzeyi ne kadar artsa da bunun uygulamaya dönüşmesi yok denecek kadar az olmuştur. Bunun en önemli nedeni ülkede savaşın neden olduğu ekonomik zorluğun vakıflara da yansımadır.

20. yüzyıl başlarında yapıya ait en önemli belgeleme çalışmaları şehri ziyaret eden yabancı seyyahlar tarafından gerçekleştirilmiştir. Yapının bakım ve onarıma yönelik kapsamlı projeleri hazırlanmamış olsa da, Gabriel'in Anadolu gezisi sırasında yapıyı fotoğraflaması ve taslak çizimlerini yapması, yapıların o dönem içinde bulunduğu mevcut durumu öğrenmemize katkı sağlamıştır. Gabriel yapılar üzerinde onarım uygulaması gerçekleştirilmemiş olsa da, yapının mevcut durumunu belgelemesi ve ilk haline dair düşünceleri aktarması açısından önem taşımaktadır (Şekil 22). Yapıların 19. Yüzyıldaki mevcut durumlarının, onarım süreçlerinin kapsam ve boyutunu oluşturduğu düşünülürse, Hunat Hatun Cami'nin onarım sürecinin buna göre şekillendiği izlenebilir.

Şekil 22. Hunat Hatun Cami Albert Gabriel (1931) Onarım Müdahale Analizi

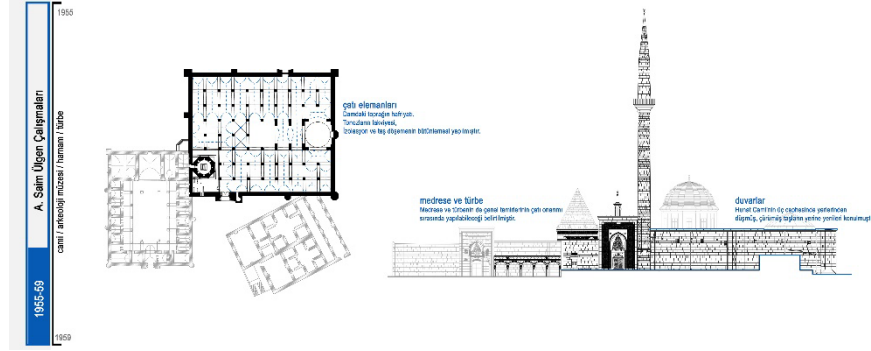


Yapı hakkında genel çalışmalar değerlendirildiğinde, yapının cumhuriyet dönemindeki ilk kapsamlı onarımlarının 1950'lerden sonra yapıldığı tespit edilmektedir. Cumhuriyet'in ilk yıllarında başlatılan anıtsal yapıları koruma ve onarım çalışmaları maddi kaynak, eleman azlığı ve yönetsel eksikliklerden kaynaklanan kısıtlardan dolayı yeteri kadar etkin olamamıştır. Acil onarıma ihtiyacı olan yapılara dahi ancak yıllar sonra müdahale edilebilmiştir. Hunat Hatun Cami işlevine devam ettiği için benzer özellikteki diğer yapılara göre o dönemde daha sağlam ve iyi durumdadır.

Hunat Hatun Cami'nin ilk incelemeleri 1955'li yıllarda Ali Saim Ülgen tarafından yapılmıştır. Ali Saim Ülgen yapıyı incelemiş ve yapının bakım ve onarımı için gerekli hususları raporlamıştır. Geniş kapsamlı bir bakım çalışması olmayan bu müdahalede, cephede yerlerinden düşmüş, çürümüş taşların yerlerine yenilerinin konulması gerektiği not edilmiştir. Ancak hangi

taşların ne şekilde değiştirileceği ve yeni taşın özellikleri konusunda detaylı bilgi verilmemiştir. Bu nedenle bu uygulamaları da yapının sürekliliğini devam ettirmek amacıyla yapılan basit onarım olarak görmek mümkündür. Ali Saim Ülgen, yapılan uygulamaları daha sonra incelemiş ve yapılan imalatta derzde bozukluklar, taşlarda yükseklik ve alçaklık, arkalarında boşluk bulunduğunu tespit etmiştir. Bunların düzeltilmesi için uyarıda bulunmuştur. Onarılması ve belgelenmesi gerekli birçok yapının bulunması ve bunu gerçekleştirecek teknik personel sayısının yetersizliği, o dönemin en önemli sorunlarından. Bu kapsamda dönemin şartları çerçevesinde değerlendirildiğinde, Ülgen'in yaptığı bu kontrolün kıymeti daha iyi anlaşılacaktır (Şekil 23).

Şekil 23. Hunat Hatun Cami Ali Saim Ülgen (1955) Onarım Müdahale Analizi

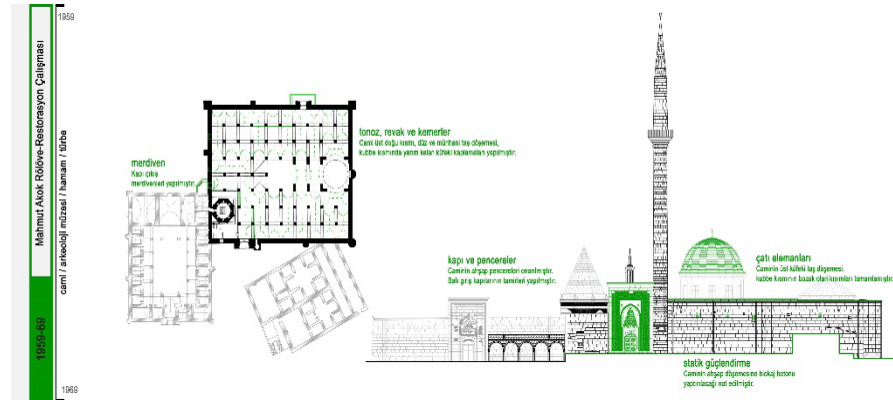


Yapıya ait koruma onarım belgeleri kronolojisi incelendiğinde, 1951-73 yılları arasının Türkiye koruma tarihine paralel olarak, yapılara da en yoğun koruma çalışmalarının uygulandığı dönem olduğu görülmektedir. Ali Saim Ülgen'den sonra, 1960 yılında Eski Eserler ve Müzeler Genel Müdürlüğü'nün merkezindeki Rölöve Bürosunca, Arkeolog Mahmut Akok'un başkanlığında yapı üzerine koruma çalışmaları yapılmıştır. Hunat Hatun Cami'nin Akok tarafından çalışılmış olmasının en önemli avantajı yapının hem dönemine özgü çizimlerin, hem de yapının güncel durumunun yapılmasıdır. Ayrıca yapılan uygulamaları anlatan raporlarının bulunması da o dönem korumaya bakış açısını tariflemek için önemli verilerdir. Akok'un onarımları arasında en dikkat çekenlerden biri Hunat Cami'nin üst örtüsüne uyguladığı onarımdır. Hunat Cami dam örtüsünün incelemeler sırasında taş olduğunu tespit eden Akok, çatı örtüsünü rölövede kırma çatı taş kaplama olarak göstermiş, uygulama da ise tonozlar kesme taşlarla kaplanmıştır. Burada, rölövenin aslında uygun olarak değil idealize edilmiş olarak çizildiğini görmekle birlikte, yapının özgün dam örtüsünün değiştirildiği bir uygulama ile karşılaşılmaktadır. Ayrıca çizilen proje ile uygulama arasında

farklılığın bulunması da, dönemin koruma sisteminin tam oturmadığını gösteren uygulamalardandır. Dam üst örtünün altındaki taşların referans olarak alınıp yapılan uygulama daha sonra Haluk Karamağaralı tarafından eleştirilmiştir. Akok, üst örtü olarak mihrap üstü kubbesini de külahlı bir örtü ile kapatmayı düşünmüş ancak uygulamamıştır. Akok'un yapmış olduğu projelerde idealleştirme görülmekle birlikte, proje ve uygulama arasında da uyumsuzluk söz konudur. Ancak, tüm bu tutarsızlıklarına rağmen projelerle ilgili araştırmalar göz önünde tutulduğunda, Akok tarafından yapının o tarihe kadar en kapsamlı projesinin hazırlandığı görülmektedir.

Nedim Onat tarafından 1964 yılında doldurulan Abide ve Eski Eser Onarım Fişi incelendiğinde Mahmut Akok'un uygulamalarının gerçekleştirildiği çıkarımına varılmaktadır. Bu onarımlar kapsamında küfeki taş döşemesi, kubbe kısmının bozuk kısımları, batı taç kapıları, ahşap doğramaları ve merdivenler yenilenmiştir. Yapı üzerinde gerçekleştirilen bu çalışmalar, dönem onarımlarının ortak özelliği olan yeniden yapım müdahalelerine örnek niteliktedir. 1960'lı yıllarda yapılan onarımların en belirgin özelliklerinden biri bütünleme ve çimento kullanımıdır. Özgün özellikleri ile korunması gereken anıtsal yapılara özgün olmayan çimento harç ile onarım yapılması, dönemin koruma çalışmalarının mantığını açıklaması bakımından dikkat çekicidir. Çimentonun yapıya verdiği zararın tam olarak bilinmemesinden dolayı, o dönem iyi niyetli uygulamalar olarak onarımlarda kullanılmıştır. 1964 yılında çıkarılan Venedik Tüzüğü'nün 10. Maddesindeki "Geleneksel tekniklerin yetersiz kaldığı yerlerde, koruma ve inşaa için bilimsel verilerle ve deneylerle geçerliliği saptanmış herhangi çağdaş bir teknik kullanılarak anıt sağlamaştırılabilir (Venedik Tüzüğü, 1964)" ilkesiyle çelişki yaratacak şekilde, geçerliliği saptanmamış çimento malzeme kullanımına devam edilmiştir (Şekil 24).

Şekil 24. Hunat Hatun Cami Mahmut Akok (1960-65) Onarım Müdahale Analizi



1964 yılında yazılan raporda, devam eden uygulamalar da belirtilmiş ve bunun için ayrılan bütçe not edilmiştir. Bütçenin yettiği ölçüde cami içindeki sıva raspa onarımlarının yapılacağı notu dikkat çekicidir. Çünkü 1960'lı yıllarda dönemin koruma anlayışını belirleyen en önemli girdilerden bir tanesi de ekonomidir. Buna en büyük etken 1957 yılında çıkarılan 7044 sayılı "*Aslında Vakıf Olan Tarihi ve Mimari Kıymeti Haiz Eski Eserlerin Vakıflar Umum Müdürlüğüne Devrine Dair Kanun*"dur. Yasa öncesinde vakıflar sadece ibadet amacı ile kullanılan yapıların onarımlarını yaparken, yasa ile birlikte medrese, han gibi Orta Çağ anıtsal yapıları tekrar vakıflara devredilmiştir. Böylece vakıflar sorumluluğundaki yapı sayısı birden çoğalmış ve bu yapıların onarımları için teknik ve maddi zorluklar çekilmesine neden olmuştur.

1965 yılında yapılan uygulama koruma anlayışına tamamen aykırı bir uygulama olarak nitelenecek bir örnektir. Uygulanan müdahalenin boyutu açısından da oldukça dikkate değerdir. Bahsi geçen onarım, Hunat Hatun Medresesi önünde bulunan, üstündeki kitabesine göre 1905 yılında yapılan ve dönem eki olan Hunat Cami'nin revaklı çeşmesinin kaldırılmasıdır. Venedik Tüzüğü'nün 11. Maddesinde stil birliğinin restorasyon sırasında ulaşılması gerekli bir amaç olmadığı vurgulanmış, bir anıtın meydana gelişinde yer almış bütün devirlerin değerli katkılarına saygı duyulması gerektiği belirtilmiştir. Ancak uygulamada, yapının bünyesiyle kaynaşmış olup kendisi de tarihi değer taşıyan dönem eki niteliğindeki çeşmenin korunması gerekliliği tamamen göz ardı edilmiştir. Cumhuriyet'in 50. Yılında Vakıflar yayınındaki "*Eski Eserlerin Korunması Konusundaki Prensipler*" bölümünde de yapıların onarımlarına dair prensipler belirlenmiş ve sonradan yapılmış olmakla beraber mimari periyot ifade eden kıymetli unsurların da özgün olarak kabul edildiği ve bunların da korunması gerektiği belirtilmiştir (Cumhuriyetimizin 50. Yılında Vakıflar, 1973). Günümüzde dünyada ve ülkemizde koruma alanında kabul gören bu görüşler, 1965'te kaldırılan revaklarda hiçe sayılmıştır. 1965'te hazırlanan raporda, çeşmenin tamirinin çok pahalı olduğu ve yıktırıldığındaki maddi değeri belirtilmiştir. Burada tamire harcanacak masrafın gereksiz olduğu onun yerine yenisinin yapılmasının daha iyi olacağı gibi bir düşüncenin varlığı ile korumanın geri plana atıldığı görülmektedir.

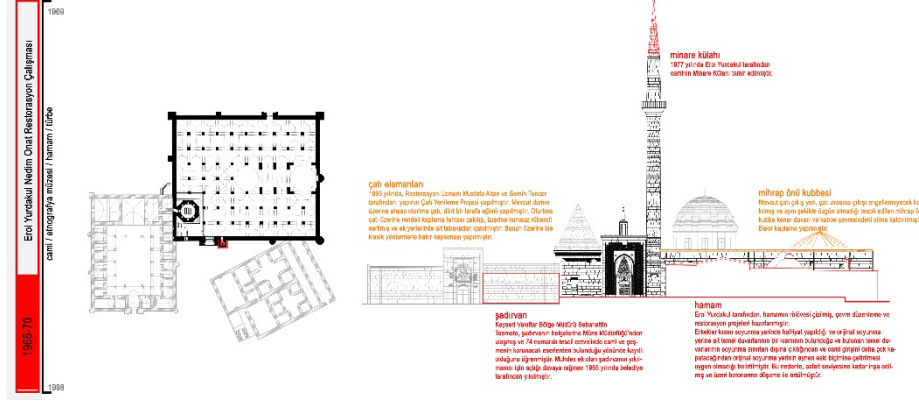
1973-1983 yılları arasındaki en önemli gelişme, koruma alanında uzun süredir eksikliği hissedilen yasanın çıkarılmış olmasıdır. 1710 sayılı Eski Eserleri Koruma Kanunu ile bu yasa oluşturulmuş ve bu yasa ile Asar-ı Atika Nizamnamelerinde abide kavramı yerine eski eser kavramı kullanılmış, anıtların tekil olarak korunmasından ziyade çevresi ile birlikte korunması

gerekliliği üzerinde durulmuştur. Ayrıca bu dönemde, Türkiye uluslararası koruma sözleşmelerini imzalamış ve koruma örgütlerine katılmıştır. Kuramsal ve yönetsel açıdan koruma düşüncesine katılımın arttığı dönemde uygulamanın aynı paralellikte olmadığı, teori ve uygulamanın örtüşmediği görülmektedir. Kronolojik onarım süreci ve arşiv belgeleri izlendiğinde, yapıya 1977-83 yılları arasındaki dönemde, önceki döneme göre daha küçük kapsamlı bakım onarım çalışmaları yapıldığı görülmektedir. Bu dönemde Hunat Hatun Cami'nin batı taç kapısının önüne bir çeşme projesi hazırlanmıştır. Anıtsal yapıların çevresiyle birlikte değerlendirilmesi düşüncesinin filizlendiği ve korumanın çok boyutlu bir olgu olduğunun fark edilmeye başlandığı dönemde, bu çalışma talihsiz bir öneri niteliğindedir. Dönem eki niteliğindeki çeşmenin kaldırılıp, yerine caminin en önemli girişini kapatacak nitelikte bir çeşme eklenme fikri kuramsal alanda kabul gören koruma anlayışı ile ne kadar uzak olduğunun göstergesidir.

Koruma tarihinde 1983'ten günümüze olan dönemin başlangıcı 2863 sayılı "*Kültür ve Tabiat Varlıklarını Koruma Yasası*"nın çıkışı ile başlamaktadır. Bu yasa ile korumanın kapsamında ve tanımlamalarında değişiklikler meydana gelmiştir. Yasada korumanın önemli ayağını oluşturan proje süreçlerine dair ilkeler de bulunmaktadır. 18. Madde de "*tescilli taşınmaz kültür varlıklarının rölöve, restorasyon ve restitüsyon projeleri ve bunların uygulanmasında restoratör mimar veya mimarın bulunması zorunludur*" (Kültür ve Tabiat Varlıklarını Koruma Yasası, 1983) ifadesi bulunmakta ve bundan sonra işin uzmanlar tarafından gerçekleştirilmesi gerektiği zorunla hale getirilmektedir.

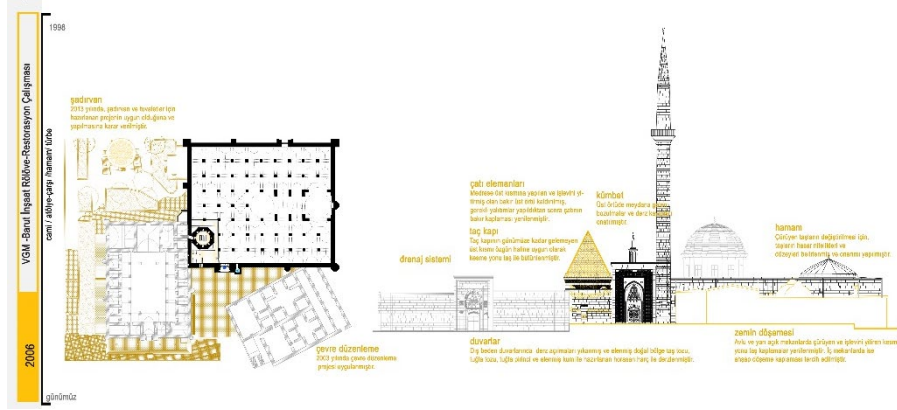
Bu dönemde yapılan ilk büyük müdahalenin yapının çatı yenileme projesi olduğu görülmektedir. Çatının projesi yasada belirtilen şekilde takım proje olarak hazırlanmış, rölöve ölçümleri çağın ileri teknolojik yöntemleri ile alındıktan sonra restorasyon kararları verilmiş ve restorasyon projesi hazırlanmıştır. Hazırlanan mevcut durum raporu bir nevi hasar tespit raporu niteliğinde olup, önceden yapılan onarımların yapının çatısında meydana getirdiği sorunlar tespit edilmiştir. Bu sorunlar göz önünde bulundurularak yapının üst örtüsünün ahşap oturtma çatı üzerine bakır kaplama yapılması kararı alınmıştır. 1993 yılında proje koruma kuruluna sunulmuş ve kurul kalkan duvarlarının yıkılmaması ve mihrap önü kubbesinin bakır kaplama olmaması koşulu ile projeyi onaylamıştır. Ancak daha sonra yerinde yapılan incelemelerde mihrap önü kubbesinin de bakır kaplandığı görülmüştür. Yapılan onarım yeni çıkarılan yasa ve yönetmelik çerçevesinde gerçekleştirilmekle birlikte, uygulama da kurul kararının hiçe sayılması dikkat çekicidir (Şekil 25).

Şekil 25. Hunat Hatun Cami Erol Yurdakul, Nedim Onat (1965-70)- Çatı Yenileme (1993) Müdahale Analizi



Bu dönemde yapılan bir diğer uygulama ise Hunat Hatun Külliyesi'nin çevre düzenlenmesidir. Venedik Tüzüğü'nün 6. Maddesinde de, anıtın çevresi ile birlikte düşünülmesi ve eğer geleneksel bir ortam var ise, olduğu gibi bırakılması gerektiği, anıtın kütle-renk ilişkilerini değiştirecek hiçbir eklenti ve yok etmeye izin verilmemesi gerektiği belirtilmiştir (Venedik Tüzüğü, 1964). 2000'lerde yapılan çevre düzenlemesinden çok önceki çevre düzenlemeleri sırasında külliye etrafındaki geleneksel doku, kent planlamaları ve düzenlemeleri kapsamında yok edilmiştir. Bu öneride de, cumhuriyet meydanı ile birlikte düşünülerek bir öneri geliştirilmiş olması yapının çevresinin de dikkate alınması açısından önem taşımaktadır. Ancak medresenin batı cephesinde bulunan ve 1965 yılında kaldırılan dönem eki niteliğindeki abdest alma yerinden sonra, medresenin güney duvarına yapılan abdest alma yerlerinin onarılması isteği Venedik Tüzüğü'ndeki koruma anlayışı ile de çelişmektedir. Anıtsal yapının özgünlüğüne zarar verecek hiçbir yok etme ve yeni eke izin verilmemesi gerektiği kararı tamamen yok sayılmış ve özgün abdest alma birimi yok edilerek yerine caminin en gösterişli girişi olan batı taç kapısı önüne abdest alma birimi yapılmıştır. Bu dönemde caminin doğu kısmına ise sundurma yapılması teklif edilmiş ve kurul tarafından anıtsal yapının görünümünü ve kentsel silüeti olumsuz etkileyeceği belirtilerek kabul edilmemiştir. Bu dönemde kurul her ne kadar koruma düşüncesine paralel hareket etmeye çalışsa da, uygulama da bunun tam tersinin meydana gelmesine engel olamadığı durumlar mevcuttur (Şekil 26).

Şekil 26. Hunat Hatun Cami VGM (Barut İnş.) Müdahale Analizi



Sonuç

Kayseri kent merkezinde bulunan ve Selçuklu Anıtsal yapılarının en önemli ve karakteristik örneklerinden biri olan Hunat Hatun Cami'nin onarım süreci ülkemiz koruma tarihinin gelişim ve değişimine ışık tutan bir projeksiyon niteliğindedir. Osmanlı dönemi onarımlarında en temel yaklaşım, yapının ata yadigârı ve gündelik yaşamın parçası olması nedeniyle korunması ve vakıf yapılarının sürekliliğinin sağlanması anlayışı içinde şekillenmiştir. Sürekli bakım ve onarım kavramları çağdaş koruma ilkelerinin bir parçası olmakla birlikte, bu anlayış çağdaş yaklaşımların nispeten Osmanlı dönemi uygulamalarında gerçekleştirilmesini sağlamıştır. Koruma çalışmalarında ilk tercih her zaman özgünlüğe zarar verecek kapsamlı müdahaleler yerine, periyodik bakımlarla yapıları yaşatmak olmuştur. Uluslararası ve ulusal düzeyde birçok çalışmada, sürekli bakım yaklaşımının, kültürel mirasın özgün özelliklerini kaybetmeden varlığını sürdürmeleri için en uygun çözüm olduğu konusuna vurgu yapılmıştır. Osmanlı İmparatorluğu'nun klasik döneminde vakıflar eliyle, batılılaşma döneminde ise Evkaf Nezareti aracılığıyla yapılan onarımlarda, belli aralıklarla gerçekleştirilen küçük ölçekli çalışmalar, neredeyse arkeolojik miras olarak nitelendirilebilecek Selçuklu Anıtsal yapılarının yüzyıllarca ayakta kalarak günümüze ulaşmasını sağlamıştır.

Koruma çalışmalarının kronolojik değişimi takip edildiğinde, yapılan müdahale ve onarımlarda, mevcut dönemin ekonomik, sosyal, siyasi şartlarına bağlı olarak şekillenen koruma anlayışının etkin olduğu görülmektedir. Cumhuriyet'in erken yıllarında daha çok arkeolojik alanları koruma odaklı çalışmalar yapılmış, anıtsal yapılar ilk kez kültür mirası

niteliğinde değerlendirilerek korunmaya başlanmıştır. Ancak erken Cumhuriyet döneminde, vakıf sisteminde yaşanan ekonomik ve kurumsal sorunlar nedeni ile tüm ülke genelinde çok az onarım gerçekleştirilebilmiş, kapsamlı onarımların yapılması için 1950'li yıllara kadar beklemek gerekmiştir. 1950 yılında koruma konusunda gerçekleşen önemli değişim dönüşümler ve 1970'li yıllarda oluşturulan yasal çerçeve ile anıtsal yapıların bakım ve onarımları yoğunlaşmış, 21. Yüzyılda da bu kapsamda yapılan çalışmalar yoğunluğunu sürdürmüştür.

Selçuklu anıtsal yapılarının yapıldığı günden bugüne varlığını sürdürebilmesi geçirdiği bu tarihsel onarım süreci ile mümkün olabilmektedir. Ancak burada dikkat edilmesi gerekli en önemli nokta, uzun yıllar var olmayı başarmış orta çağ kültürel mirasını özgün özellikleri ve bileşenleri ile korumak ve geleceğe aktarılmasını sağlamak olmalıdır. Yapılan her türlü bakım ve onarım çalışmasında, Ruskin'in önderliğini yaptığı Anti-restorasyon hareketinden günümüze, özgünlük kavramının önemi göz önünde tutularak adımların atılması gerektiğine vurgu yapılmaktadır. Carta del Restauro (1931), Venedik Tüzüğü (1964) ve diğer birçok uluslararası metinde özgünlük kavramına değinilmiş, Nara Özgünlük Belgesi'nde ise özgünlük kavramını içeren kaynaklar "*tasarım ve biçimi, malzeme ve nesneyi, kullanım ve işlevi, gelenek ve teknikleri, konum ve yerleşimi, ruh ve anlatımı, ilk tasarım ve tarihsel evrimi*" şeklinde ifade edilmiştir. Bu kaynaklar sayesinde kültür mirasının, sanatsal, teknik, tarihsel ve toplumsal tanımlamalarının yapılabileceği belirtilmiştir (Nara Özgünlük Belgesi, 1994).

Hunat Hatun Cami'nin de içinde yer aldığı Ortaçağ Anadolu mirasının en önemli bölümünü oluşturan Selçuklu Anıtsal yapıları, onarımlar açısından katmanlı bir niteliğe sahip olup, günümüze kadar geçirdikleri birçok onarım sayesinde varlıklarını sürdürmektedir. Doğal olarak, zaman içerisinde gerçekleştirilen onarımlar sırasında yapıların bünyelerinde birçok değişiklikler gerçekleşmiş, özellikle 20. Yüzyıl ortasında yapılan kapsamlı müdahaleler ile yapıların özgünlükleri ciddi oranda zedelenmiştir. Bu nedenle, arkeolojik miras niteliğinde değerlendirilebilecek bu yapıların özensiz onarımlar ile kendilerine özgü özelliklerini kaybetmeye en ufak tahammülü kalmamıştır.

Tüm bu durum göz önünde bulundurularak, Selçuklu Anıtsal yapıları nitelikli onarımlar ile uluslararası koruma düzeyinde özgün bileşenleri ile korunmalı, bu yapı gruplarında koruma çalışmalarının daha hassas yürütülmesine özen gösterilmelidir. Koruma amacıyla yapılan çalışmalar, kültür mirası üzerinde önemli kayıplara neden olmamalı, özgün özelliklerin

kaybedildiği bir zarara dönüşmemelidir. Yapılacak olan uygulamaların ve detay çözümlerinin yapının özgünlüğüne zarar verip vermeyeceği iyi irdelenmelidir. Kültür varlığının korunmasında esas teşkil eden özgünlük kavramının korumaya yönelik bakım, basit onarım ve esaslı onarım çalışmalarında ön planda tutulması ve eserin özgün özellikleri korunarak kullanımının devamı sağlanmalıdır. Bu yaklaşım ile özgün yapının kendine özgü teknik, tarihi, sanatsal özellikleri korunurken, aynı zamanda geliştirilen yeni yaklaşımlar ile koruma alanına katma değer üretilmiş olacaktır. Sonraki çalışmalar, geçmişte yapılan yanlışlardan ders alan ve en küçük hata payı içermeyen bir yaklaşımla, alanında yetkin uzmanlar eliyle ve gerekli kurumsal koordinasyonlar ile gerçekleştirilmelidir.



Teşekkür:

-

Beyanname:

1. Etik Kurul İzni:

Etik Kurul İzni gerekmemektedir.

2. Katkı Oranı Beyanı:

Yazarlar, makaleye eşit oranda katkı sağlamış olduklarını beyan etmektedirler.

3. Çıkar Çatışması Beyanı:

Yazarlar, herhangi bir çıkar çatışması olmadığını beyan etmektedirler.



KAYNAKÇA

- AHMET NAZİF EFENDİ. (1987). *Mir'at-i Kayseriyye* (M. Palamutluoğlu, Çev.). Kayseri Özel İdare Müdürlüğü ve Kayseri Belediyesi Birliği.
- AKGÜNDÜZ, A. (1994). Eski Hukukumuzda Vakıf Malların Tamiri ve Muhafazası. *Vakıf Haftası Dergisi*, 11, 155-122.
- AKOK, M. (1967). Kayseri Hunad Mimari Külliyesinin Rölövesi. *Türk Arkeoloji Dergisi*, XVI-I, 5-44.
- AKOZAN, F. (1969). Türk Külliyesi. *Vakıflar Dergisi*, VIII, 303-308.

- ASLANAPA, O. (1991). *Anadolu'da ilk Türk Mimarîsi: Başlangıcı ve Gelişmesi*. Atatürk Kültür Dil, ve Tarih Yüksek Kurumu.
- ASÜA. (1955a). *Anadolu Abidelerinin Onarımı Hakkında Rapor* (Sy TASUDOC0062004). Ali Saim Ülgen Arşivi (ASÜA). <https://archives.saltresearch.org/handle/123456789/85529>
- ASÜA. (1955b). *Sivas, Akşehir, Diyarbakır, Niksar, Kayseri, Konya, Tokat, Kastomunu, Amasya Ve Niğde'de Bulunan Camii Ve Medreseler Hakkında Notlar*. (Sy TASUDOC1146010). Ali Saim Ülgen Arşivi (ASÜA). <https://archives.saltresearch.org/handle/123456789/76905>
- AYDIN, R. (2013). *Osmanlı İmparatorluğu'nda Onarım Faaliyetleri: Kayseri Örneği* [Doktora Tezi]. Erciyes üniversitesi.
- AYDIN, R. (2014). *Huvand Hatun Camisi'ne Osmanlı Dönemindeki Müdahaleler*. XVI. Ortaçağ Türk Dönemi Kazıları ve Sanat Tarihi Araştırmaları, Sivas.
- BAKIRER, Ö. (1973). Vakfiyelerde Binaların Tamirâtı İle İlgili Şartlar ve Bunlara Uyulması. *Vakıflar Dergisi*, X, 113-126.
- BCA, 030.10., Kutu:213, Gömlek:445, Sıra: 12. (t.y.).
- BİNAN, C. (1994). *Türkiye'de Koruma Konusundaki Temel Çelişkiler ve Toplumsal Yansımaları Üzerine Saptamaları*. Ulusal Koruma Planlaması Semineri II, İstanbul.
- BİNAN, D. (2007). *Kültür Varlıklarının Koruma ve Onarımlarına Mimar Sinan Dönemi Bağlamında Bakış*. Uluslararası Mimar Sinan'ı Anma Günleri-Mimar Sinan Konferansları, Kayseri.
- BOA., Fon Kodu: DH. MKT., Dosya: 2316, Gömlek: 60. (t.y.).
- BOA., Fon Kodu: İ. MVL., Dosya: 119, Gömlek 2942-1. (t.y.).
- BOA., Fon Kodu: İ. MVL., Dosya: 119, Gömlek 2942-2. (t.y.).
- BOA., Fon Kodu: İ. MVL., Dosya: 119, Gömlek 2942-3. (t.y.).
- BOA., Fon Kodu: İ. MVL., Dosya: 119, Gömlek 2942-4. (t.y.).
- BOA., Fon Kodu: İ. MVL., Dosya: 119, Gömlek 2942-5. (t.y.).
- Cumhuriyetimizin 50. Yılında Vakıflar. (1973). *Cumhuriyetimizin 50. Yılında Vakıflar*. Vakıflar Genel Müdürlüğü Yayınları.
- ÇAYIRDAĞ, M. (2013). Hunat (Huvand/Huand) Külliyesi. İçinde *Kayseri Ansiklopedisi* (C. 3).
- DURUKAN, İ. (2004). *Türkiye'de Gayrimenkul Eski Eserler ve Anıtlar Yüksek*

Kurulu Sonrası Kültür Mirası Korumasının Gelişimi ve Uygulama Sorunları [Doktora Tezi]. İstanbul Teknik Üniversitesi.

DÜNDAR, A. (2001). *Osmanlılarda Tamir Süreci, Çeşitleri ve Bazı Selçuklu Yapılarındaki Uygulamalar. 1*, 269-281.

ELDEM, H. E. (1334). *Kayseriye şehri*. Matbaa-i Orhaniye (Tarih-i Osmanî Encümeni).

ELDEM, H. E. (1982). *Kayseri şehri* (K. Göde, Çev.). Kültür ve Turizm Bakanlığı.

EVLİYA ÇELEBİ. (2011). *Günümüz Türkçesiyle Evliya Çelebi Seyahatnâmesi: İstanbul* (S. A. Kahraman & Y. Dağlı, Ed.). YKY.

Faruk Yaman-Eski Kayseri Fotoğrafları. (t.y.). Otuzsekiz.org. Geliş tarihi 14 Haziran 2021, gönderen <https://www.otuzsekiz.org/nostalji/faruk-yaman-eski-kayseri-fotograf-lari-95>

GABRİEL, A. (1954). *Kayseri Türk Anıtları* (A. A. Tütenk, Çev.). Güneş Matbası.

Gertrude Bell Arşivi. (1909). http://gertrudebell.ncl.ac.uk/photo_details.php?photo_id=3953

Havadan Kayseri. (2019). *Hunat Hatun Camii ve Külliyesi*. <http://www.havadankayseri.net/portfolio/hunat-hatun-camii-ve-kulliyesi/>

KARAMAĞARALI, H. (1976). Kayseri Hunad Camii Restitüsyonu ve Huand Manzumesinin Kronolojisi Hakkında Bazı Mülâhazalar. *Ankara Üniversitesi İlahiyat Fakültesi Dergisi*, 21, 199-245.

KAYMAZ, N. (2009). *Anadolu Selçuklu Sultanlarından II. Gıyâsü'd-Din Keyhüsrev ve Devri*. Türk Tarih Kurumu Basımevi.

Kayseri Kültür Varlıklarını Koruma Bölge Kurulu Müdürlüğü. (t.y.). Geliş tarihi 18 Haziran 2021, gönderen <https://korumakurullari.ktb.gov.tr/TR-89400/kurul-gundemleri.html>

Kayseri Şer'iyye Sicil Defteri (KŞS), 147/79-2. (t.y.).

KUBAN, D. (2002). *Selçuklu çağında Anadolu Sanatı* (1. baskı). YKY.

KURAN, A. (1969). *Anadolu Medreseleri*. O.D.T.Ü. Mimarlık Fakültesi.

Kültür ve Tabiat Varlıklarını Koruma Yasası, (1983). <https://www.mevzuat.gov.tr/MevzuatMetin/1.5.2863.pdf>

MADRAN, E. (2002). *Tanzimat'tan Cumhuriyet'e Kültür Varlıklarının Korunmasına İlişkin Tutumlar ve Düzenlemeler: 1800-1950*. Orta Doğu Teknik Üniversitesi Mimarlık Fakültesi Yayınları.

MADRAN, E. (2004). *Osmanlı İmparatorluğu'nun Klasik Çağlarında Onarım Alanının Örgütlenmesi. 16.-18. Yüzyıllar*. ODTÜ Mimarlık Fakültesi Yayınları.

Nara Özgünlük Belgesi, (1994).
http://www.icomos.org.tr/Dosyalar/ICOMOSTR_tr0756646001536913861.pdf

ÖMER HİLMİ EFENDİ. (1977). *İthaf-ül-Ahlâfi Ahkâm-il-Evkaf*. Vakıflar Genel Müdürlüğü Yayınları.

ÖZGEN FİDAN, S. (2007). *Kayseri Şer'iyye Sicilleri'nde Adı Geçen Yapılar* [Yüksek Lisans Tezi]. Erciyes üniversitesi.

SÖNMEZ, F. (2012). *Kayseri Barınma Kültüründe Değişim: 1930-1970* [Doktora Tezi]. Yıldız Teknik Üniversitesi.

SÖZEN, M. (1970). *Anadolu Medreseleri I; Selçuklular ve Beylikler Devri*. İTÜ Mimarlık Fakültesi Yayınları. <https://www.nadirkitap.com/anadolu-medreseleri-cilt-1-selcuklular-ve-beylikler-devri-metin-sozen-kitap6462581.html>

TEXİER, C. (2002). *Küçük Asya, Coğrafyası, Tarihi ve Arkeolojisi* (A. Suat, Çev.). Enformasyon ve Dokümantasyon Hizmetleri Vakfı.


Vakıflar Genel Müdürlüğü Arşivi (VGMA), Hunat Hatun Külliyesi Genel İdari, Fotoğraf ve Teknik Klasörleri. (t.y.). Vakıflar Genel Müdürlüğü Arşivi (VGMA).

Venedik Tüzüğü, (1964).
http://www.icomos.org.tr/Dosyalar/ICOMOSTR_tr0243603001536681730.pdf.



REPAIRS TO HUNAT HATUN MOSQUE FROM THE OTTOMAN PERIOD TO THE PRESENT

 Ayşegül AKŞEHİRLİOĞLU^a

 Can Şakir BİNAN^b

Extended Abstract

Monumental structures that achieve continuity through traces from the past to the present should be carefully preserved and handed down to future generations because of their social, cultural, religious, economic, and historical values and symbolic meanings. The monumental buildings of the Seljuk Period, which constitute a significant part of Turkey's rich cultural heritage, are important landmarks that deserve to be preserved for their strong sense of place and context, as determinants of urban perception and urban identity, and as memorials. Although Turkey has an abundant monumental architectural heritage, the issue of preserving these structures with their original values and ensuring their sustainability is not the main topic of conversation often enough. The buildings should be preserved as a whole, together with all the historical layers gained after the additions and repairs.

In today's preservation criteria, the historical document quality of cultural assets is not limited to its original version but includes period annexes added later. Determining these additions, and transferring the monuments to the future with all their value, depend on proper maintenance and repair. The proper restoration process, which includes maintenance and repair, can be achieved by thoroughly understanding the repair chronology of the monument.

The Hunat Hatun Complex in the center of the city of Kayseri is one of its most important structures, the determinant of its urban perception and identity. It is a collection of structures including a mosque, a madrasah, a tomb and a double bath located outside the city walls, east of Kayseri Citadel. Evliya

^a Res. Asst., Erciyes University, aysegul_pusat@hotmail.com

^b Prof., Yıldız Teknik University, binancb@gmail.com

Celebi mentioned the existence of an imaret building belonging to the complex, but there is no evidence of this structure today (Evliya Çelebi, 2011). The Hunat Hatun Complex was built by Mahperi Hatun, the wife of Kayqubad I and mother of Gıyaseddin Kaykhusraw II, during the most powerful period of the Seljuks (Akozan, 1969; Aslanapa, 1991; Eldem, 1982; Kuran, 1969; Sözen, 1970). The complex, about whose construction phase various opinions have been suggested, consists of a mosque, a tomb in the northeast corner of the mosque, a madrasah adjacent to the west of the north facade of the mosque, and, located diagonally in front of its west facade, a double bath that has almost completely lost its originality as a result of repairs. Hunat Hatun Complex is important because of its relationship with the city walls and citadel and especially because it represents the widespread design levels and construction techniques of the Seljuk architecture before the Mongolian sovereignty, exhibiting the conceptual approach of the period. It is a very significant architectural structure because it reflects the general characteristics of the period, such as iwan, crown gate, portico, cover systems, and facade design (Kuban, 2002). The mosque has a rectangular plan and a multi-legged mosque typology. The building is entered through two crown gates in the east and west that are rich in ornamentation. The most significant features of the mosque, distinguishing it from others, are the support towers/buttresses, round or rectangular in cross-section, located between and at the corners of thick perimeter walls. These architectural elements are considered to be connected to the location of the building. Because the building is opposite the Kayseri Citadel, it is thought that military architectural elements were used in the building with aesthetic concerns.

The Hunat Hatun Complex has only survived to today because of the maintenance and repair work on it since it was built. The Prime Ministry Ottoman Archive, Kayseri Court Records, General Directorate of Foundations, Regional Preservation Board Archive and many written and visual resources were reviewed for the complex buildings to be examined in detail in this study. According to the data obtained as a result of the review, the complex, which is among the significant works of Seljuks and has existed for seven centuries, underwent extensive repairs between the classical and westernization periods of the Ottoman Empire. In the Republican period, preservation and restoration work was carried out on the building because it was considered a cultural heritage.

In this article, according to the data obtained as a result of reviewing the resources for the complex, the restoration process of the building is

examined chronologically, after a brief discussion of the preservation history of Turkey. First, the history and the architectural and structural features of the Hunat Hatun Complex are summarized. Then, the maintenance and repair work on Hunat Hatun Mosque from the Ottoman Period to the present is explained in detail.

The original architectural features of the building are discussed, and the changes after repairs are noted. Then the changes to the building are evaluated in parallel with the developments in preservation in the evaluation section. The conclusion section interrogates the originality value of the building. In addition, conservation approaches that should be implemented for other similar cultural assets of Turkey are suggested.

In this study, the restoration processes of Hunat Hatun Mosque, an important structure of Hunat Hatun Complex, which is the first complex in the Seljuk Period in Kayseri, are discussed based on different periods from the Ottoman period to the present. In this context, first, the construction, development and change, and architectural features of the Complex are briefly explained. To evaluate the preservation and repair process of the mosque, a detailed literature review was made, and based on the data obtained, the maintenance and repair works of the building were noted chronologically. The understanding of preservation in Turkey regarding the repair and restoration of monumental structures, as well as the preservation activities are discussed, and the effect of important developments in the field of preservation on the change and transformation of Hunat Hatun Mosque is determined. In the conclusion section, which can be considered research on the history of restoration, the originality value of the building after the preservation, restoration practices and interventions is questioned. This study discussing a conservation approach to be implemented for similar cultural assets is expected to be a guide for further studies.

Keywords: Turkish Islamic Arts, Seljuk architecture, Preservation, Hunat Hatun Mosque, Kayseri.



Acknowledgements:

-

Declarations:

1. Ethics approval:

Not applicable.

2. Author contribution:

The authors declare they have contributed equally to the article.

3. Competing interests:

The authors declare no competing interests.

