



Research Article

IMAGINARY ELEMENTS OF KAHRAMANMARAŞ ATATÜRK SQUARE

Esra ABACIOĞLU GİTMİŞ 

Çukurova University, Faculty of Architecture, Dept. of Landscape Architecture, Adana, Turkey

ORCID ID: 0000-0002-8327-6111

Corresponding Author: abacioglu@live.com

Received: 15 June 2021; Accepted: 28 June 2021; Published: 1 July 2021

Abstract

The image of the city can be defined as impressions that can give people a sense of security and give meanings to their surroundings, with all the emptiness and occupancies. Thanks to this impression, individuals have a strong communication with the environment and with this interaction they create mental maps of the city. It is observed that imaginary perceptions of the city take place mostly in city squares as places where human activities are intense. It is very important to protect the squares, which are the symbols of cities, at the point of maintaining the spatial identity of the cities. Because, city squares are indispensable elements in the preservation of the identity and culture of cities, as they are the most prominent places that reflect the historical knowledge, experiences and identity of a city. When the subject is approached in terms of identity-image, it is necessary to carry out studies to maintain and protect the functions that squares undertake at this point and to develop principles in this regard. In this context, it has been tried to reveal the imaginative representation of the spatial elements that make up a square in the research. For this purpose, the method of the study has been established measurement and evaluations based on use opinions of the imaginary elements that make up Atatürk Square, the oldest and historical city center of the city of Kahramanmaraş. As a result of the study, it has been determined that Atatürk Square is represented by two square images over 50% (intermediate level) as Ulu Mosque and Taş Madrasa, according to user opinions. Atatürk Monument, *Platanus orientalis* L., Atatürk Boulevard, Şekerdere Boulevard, Çukur Hamam, ornamental pools, Municipality Bazaar and ceremonial area are determined as other imaginary elements. Another result of the study is; the importance of square images differs according to the purpose of use of individuals. Within the framework of the data obtained from the study, it has been tried to develop principles and suggestions on the protection and sustainability of the imaginary elements that define the city squares.

Keywords: Urban square, urban identity, urban image, Atatürk Square, Kahramanmaraş

*Araştırma Makalesi***KAHRAMANMARAŞ ATATÜRK MEYDANI'NIN İMGESSEL ELEMANLARI****Özet**

Kent imgesi, bir kenti oluşturan tüm doluluk ve boşlukları ile insana güvenlik duygusu veren ve çevresi hakkında anlam kazandıran izlenimlerdir. Bireyler bu izlenimler sayesinde çevre ile güçlü bir iletişime sahip olmakta ve bu etkileşim sayesinde kente ait zihinsel haritalar oluşturmaktadır. Kente ait imgesel algılamaların, insan etkinliklerinin yoğun yaşandığı mekânlar olarak en çok kent meydanlarında gerçekleştiği izlenmektedir. Kent meydanları bir kentin sahip olduğu tarihsel bilgi birikimini, deneyimlerini ve kimliğini yansıtan mekânlar olması nedeniyle kent kimliğinin ve kültürünün korunmasında vazgeçilmez unsurlardır. Konuya kimlik-imge açısından yaklaşıldığında, meydanların bu noktada üstlendikleri işlevlerin sürdürülmesi ve korunmasına yönelik çalışmalar yürütülmesi önemlidir. Bu bağlamda, araştırmada bir meydanı oluşturan yapısal ve bitkisel öğelerin imgesel olarak meydanı temsil etme durumlarını belirlemek amaçlanmıştır. Bu amaçla çalışma, Kahramanmaraş kentinin en eski ve tarihi kent merkezi olan Atatürk Meydanı'nın imgesel elemanlarının kullanıcı görüşlerine dayalı olarak belirlenmesi ve değerlendirilmesi üzerine kurgulanmıştır. Çalışma sonucunda Ulu Cami ve Taş Medrese'nin Atatürk Meydanı'nı orta düzeyde temsil eden imgesel elemanlar olduğu belirlenmiştir. Atatürk Anıtı, *Platanus orientalis* L. , Atatürk Bulvarı, Şekerdere Bulvarı, Çukur Hamam, süs havuzları, Belediye Çarşısı ve tören alanının ise düşük düzeyde meydanı temsil eden imgesel elemanlar olduğu ortaya konmuştur. Çalışmanın bir diğer sonucu ise; meydan imgelerinin önem düzeylerinin, bireylerin kullanım amaçlarına ve demografik özelliklerine göre farklılık göstermesidir. Çalışmadan elde edilen veriler çerçevesinde kent meydanlarını tanımlayan imgesel elemanların korunması ve sürdürülebilirliği konusunda öneriler geliştirilmeye çalışılmıştır.

Anahtar Kelimeler: Kent meydanı, kent kimliği, kent imgesi, Atatürk Meydanı, Kahramanmaraş

1. GİRİŞ

İnsan, her zaman çevresiyle bilinçli ya da bilinç dışı bir etkileşim içerisinde. Bu etkileşim sayesinde kentsel mekânların oluşumunda rol alan yapısal ve bitkisel elemanlar zihnimizde kentsel imgeler oluşturmaktadır (Pena ve Parshall, 1987). Bir kentin genel imajı, kentsel mekânların sahip olduğu bileşenlerin özelliklerinin görsel bir örüntü içerisinde bir bütün olarak değerlendirilmesi sonucunda algılanabilmektedir (Strohecker, 1999).

Algılanabilen bir imge, diğer şeylerden farklı olduğuna ilişkin anlam taşıyan bir kimlik içermektedir. Kimlik, bir başka şeyle eşit ve aynı olma durumu değil, bireysellik ya da teklik anlamına gelebilen bir kavramdır (Lynch, 1960). İmge, kentleri oluşturan nesnelere zihnimizde yansımaları olarak kabul edilmektedir. Kentsel imgeler ise kent kimliğinin bir belirleyicisi olarak bir kenti oluşturan tüm doluluk ve boşlukları ile kente ait duyumsamaların zihnimizde beliren yansımaları sonucunda çevre hakkında anlam kazandıran izlenimler olarak tanımlanabilir (Türkoğlu, 2002; Güremen, 2011; Kısakürek ve Bayazıt, 2019; Abacıoğlu Gitmiş, 2021). Bireyler bu izlenimler sayesinde çevre ile güçlü bir iletişime sahip olmakta ve belleklerinde kente ait zihinsel haritalar oluşturmaktadır. Lynch, bireylerin zihinsel

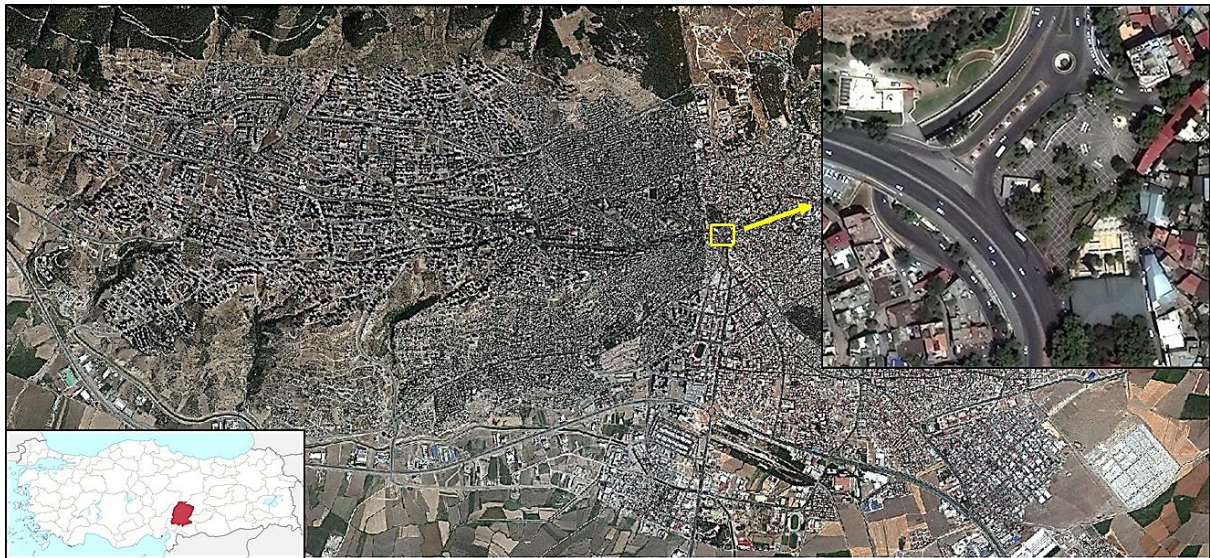
haritalarında oluşan kent imgesinin beş temel öğeyle biçim kazandığını vurgulamaktadır. Bunlar; bölgeler, yollar ya da bağlantılar, sınırlar ya da kenarlar, odaklar ya da düğüm noktaları ve nirengi noktalarıdır. Kent meydanları da odak ya da nirengi noktası olarak değerlendirilebilen, aynı zamanda kendi içerisinde yapı, avlu-bahçe, sokak-cadde gibi bileşenleri olan özel mekânlardır. Bu yönleriyle meydanlar, kentsel imgeler arasında yer alırken insanların zihinsel haritalarındaki yerini de kuvvetlendirmektedir (Nasar, 1998; Abacıoğlu, 2013). Daha klasik bir tanımlamayla, kamusal yaşam ve etkinliklerin odak noktası olarak her türlü toplumsal faaliyetin yaşandığı ve kentlerin en hızlı algılanma sürecine sahip merkezleridir (Carmona, 2019).

Kente ait imgesel algılamaların, insan etkinliklerinin yoğun yaşandığı mekânlar olmaları ve kentlerin en dinamik merkezlerinde yer almaları sebebiyle en çok kent meydanlarında gerçekleştiği izlenmektedir. Bunun yanı sıra meydanlar, bir kentin uzun yıllar boyunca elde ettiği mekânsal kültürünü yansıtan en belirgin fiziksel odaklar olmuşlardır (Abacıoğlu, 2013).

Meydanların algılanmasında imgeler önemli bir rol üstlenirler. Bu imgelerin özellikleri algılanma düzeylerinde farklılıklara neden olabilmektedir (Peponis ve Wineman, 2002). Bu bağlamda, çalışmada kentlilerin görüşlerine bağlı olarak bir meydanı oluşturan mekânsal elemanların imgesel olarak meydanı temsil etme durumlarını belirlemek amaçlanmıştır. Bu amaçla çalışma, Kahramanmaraş kentinin en eski ve tarihi kent merkezi olan Atatürk Meydanı'nda kullanıcı görüşlerine dayalı olarak yürütülmüştür. Bulgular sonucunda Kahramanmaraş kenti ve bilhassa Atatürk Meydanı'nın mekânsal kimliğinin sürdürülebilmesi noktasında meydanı tanımlayan imgesel elemanların korunması gerekliliği ortaya çıkmaktadır. Çalışmadan elde edilen çıktıların kent meydanları ve Kahramanmaraş için planlama ve tasarım stratejilerinde kullanılabilmesi hedeflenmektedir.

2. MATERYAL VE YÖNTEM

Çalışmanın ana materyalini, Kahramanmaraş İli Dulkadiroğlu Belediye sınırları içerisinde yer alan Kahramanmaraş Atatürk Meydanı oluşturmaktadır. Kahramanmaraş Atatürk meydanı, yakın çevresinde Ulu Cami, Taş Medrese, Çukur Hamam, Kale, geleneksel Maraş konutları ve güncel yapılarla sınırlanan yaklaşık 6.000 m²'dir (Şekil 2.1).



Şekil 2.1. Çalışma alanı (Google Maps, 2021)

Çalışmada,

- Meydanı oluşturan imgesel elemanlara ilişkin veriler tarih, sanat tarihi ve mimarlık konularında yapılmış çalışmalardan,
- Meydan ve ve yakın çevresine ilişkin arazi özellikleri ve alan kullanım verileri ise 1/5000 ölçekli Nazım İmar Planı, 1/1000 ölçekli Koruma Amaçlı İmar Planı, Google Earth uydu görüntüleri ve ilgili raporlardan materyal olarak yararlanılmıştır.

Bu çalışma, bir meydanı oluşturan öğelerin imgesel olarak meydanı temsil etme durumlarını belirlemek amacı ile Kahramanmaraş kenti Atatürk Meydanı örneğinde meydanı oluşturan imgesel elemanların kullanıcı görüşlerine dayalı olarak ölçülebilir ve değerlendirilebilirliği üzerine kurgulanmıştır.

Çalışma üç aşamada gerçekleştirilmiştir.

1. İlk aşamada ulusal ve uluslararası literatür bilgilerine dayalı kavram ve kuramlar ile birlikte Atatürk Meydanı'nın tarihsel ve mekânsal gelişimi incelenmeye çalışılmıştır.
2. İkinci aşamada, meydanın hangi imgesel elemanlar ile temsil edildiğinin belirlenebilmesi için anket yönteminin kullanıldığı bir kullanıcı araştırması yürütülmüştür. Araştırmada meydan ve çevresindeki mekânsal ve bitkisel elemanların kullanıcılar tarafından nasıl algılandığı ve zihinlerinde nasıl bir imaj oluştuğunu belirleyebilmek için kullanıcıların meydandaki elemanları ve bunlarla ilgili olarak zihinlerinde oluşan imajları A4 boyutundaki boş kağıtlara çizgisel olarak aktarmaları istenmiştir. Böyle bir yöntemin seçilme nedeni kullanıcıların meydan hakkındaki fikirlerini ifade etmelerinde herhangi bir sınırlama hissetmeden zihinlerinde beliren imajları özgür bir şekilde resmetmelerini sağlamaktır. Bu sayede meydanın, kullanıcıların zihninde hangi imgesel elemanlarla temsil edildiğinin yanı sıra meydana ilişkin çıkardıkları anlamlar da belirlenmeye çalışılmıştır.

Araştırma, Kahramanmaraş'ta en az beş yıldır yaşayan bireylerden rastgele seçilmiş 100 kişi üzerinde uygulanmıştır. Anket formlarında, kullanıcıların sosyolojik karakteristiklerinin verilen yanıtlar ile ilişkisinin ortaya konulabilmesi amacıyla cinsiyet, yaş ve eğitim durumunu belirlemeye yönelik sorulara da yer verilmiştir.

Araştırmadan elde edilen bulgular, kullanıcıların meydan hakkında zihinlerinde yer etmiş yapısal ve bitkisel öğeler ile birlikte her öğenin belirtilme sıklığı Kısakürek ve Bayazıt (2019)'dan yararlanılarak değerlendirilmiştir.

Resimlerin anlamlandırılmasında, kullanıcıların çizmiş oldukları her bir yapısal ve bitkisel öğenin sayısal olarak değeri SPSS veri analizi paket programına girilerek kullanıcıların demografik özelliklerine (cinsiyet, yaş ve eğitim) göre bu öğelerin resmedilme sıklığının dağılımı elde edilmiştir (Çizelge 3.1).

Meydanı oluşturan her bir yapısal ve bitkisel öğenin resmedilme sıklığının resim yapan toplam kişi sayısına bölünmesi ile elde edilen yüzdelik oran belirlenerek, Atatürk Meydanı'nı oluşturan öğelerin imgesel olarak meydanı temsil etme durumları frekans ve yüzde gibi tanımlayıcı istatistiksel göstergeler ile açıklanmaya çalışılmıştır (Çizelge 3.2).

Analizler sonucunda, Atatürk Meydanı'nın imgesel elemanı olarak tanımlanabilecek yapısal ve bitkisel öğelere ait değerlendirmeler Türkoğlu (2002)'nin beş kentsel imge elemanına ait algılanma yoğunlukları (yüzdeler oranları) temel alınarak yorumlanmıştır. Kentsel imgelerin yorumlanmasında kullanılan skala aşağıda sunulmuştur (Türkoğlu, 2002);

- %75-100 : Yüksek
- %50-75 : Orta
- %25-50 : Düşük
- %10-25 : Çok Düşük

3. Çalışmanın üçüncü ve son aşamasında ise kullanıcı araştırmasından elde edilen bulgular çok yönlü olarak değerlendirilmiş, kent meydanlarının kimlik yönünden korunması ve sürdürülmesine yönelik öneriler sunulmuştur.

3. BULGULAR VE TARTIŞMA

3.1. Çalışma Alanının İncelenmesi

Kahramanmaraş kentindeki ilk imar faaliyetleri, 14. yy başlarında bu bölgede hakim olmaya başlayan Türkmen Boylarından biri olan Dulkadiroğulları Beyliği döneminde başlamıştır (Koç, 2010; Abacıoğlu Gitmiş, 2021). İlk olarak Elbistan merkezli kurulan bu beylik, daha sonra sınırlarını genişleterek Maraş Kalesi ve çevresine taşınmıştır (Atalay, 2008). Buna bağlı olarak, Atatürk Meydanı ve yakın çevresinde Dulkadiroğlu Beyliği'nin çok açık izlerine rastlanmaktadır (Koç, 2010; Abacıoğlu, 2013). Meydan, bu beylik döneminden günümüze ulaşabilmiş oldukça önemli eserler (Ulu Cami, Taş Medrese, Çukur Hamam) taşımaktadır (Koç, 2010; Abacıoğlu, 2013).

Çok eski dönemlerden beri Kahramanmaraş'ın en canlı merkezi olma durumunu koruyan Atatürk Meydanı, Cumhuriyet'in ilk dönemlerinde kentin en önemli iki caddesinden biri olan Boğazkesen ve Kanlıdere Caddeleri'nin kesişim noktasında gelişmeye başlamış ve zaman içerisinde halkın oldukça yoğun kullandığı bir kent meydanı haline gelmiştir (Koç, 2010; Abacıoğlu, 2013).

Meydan ve yakın çevresi genel olarak incelendiğinde, çalışma alanındaki yapısal öğeler kentin tarihsel bilgi birikimi ve kültürünü belirgin bir şekilde yansıtmaktadır. Atatürk Meydanı ve yakın çevresini oluşturan bu yapısal ve bitkisel öğeler,

- Yerinde yapılan gözlem ve incelemeler,
- Geçmişe ve günümüze ilişkin görsel belgeler,
- İlgili kişilerle yapılan bireysel görüşmeler sonucunda belirlenmiştir.

Meydanın mekânsal özelliklerinin ayrıntılı bir şekilde tanımı için yapısal ve bitkisel öğeler Şekil 3.1'de sunulmuştur.



Şekil 3.1. Atatürk Meydanı ve yakın çevresini oluşturan yapısal ve bitkisel öğeler

Meydanın yapısal ve bitkisel öğelerinin yerleşimleri incelendiğinde, birçok öğenin meydanın merkezinde konumlandığı izlenmektedir. Meydan, batıda Boğazkesen Caddesi, doğuda Kanlıdere Caddesi, güneyde ise Atatürk ve Şekerdere Bulvarları olmak üzere dört taşıt yolunun kesiştiği bir noktada oluşmuştur. Yakın çevresindeki yapısal yerleşimler ise (Çukur Hamam, kale eteğindeki bağımsızlık sembolü ve çok katlı bina) bu cadde ve bulvarların sınır noktalarında yer almaktadır (Şekil 3.1).

Meydanın tasarımı belirli dönemlerde yerel yönetimler tarafından değişikliğe uğrasa da mekânsal karakterleri genel olarak korunmuştur (Şekil 3.2). Atatürk Meydanı'nın sahip olduğu yapısal öğelerin karakterleri genel olarak üç üsluba göre şekillenmektedir. Bunlar: Tarihsel kültür ve birikimi yansıtan eserler, Cumhuriyetin ilk dönemlerindeki gelişmelerden esinlenen yapılar ve güncel üslupları yansıtan eserlerdir (Abacıoğlu, 2013).



Şekil 3.2. Atatürk Meydanı'nın 1981 yılına ait imar planındaki vaziyet planı (KOB, 2021)

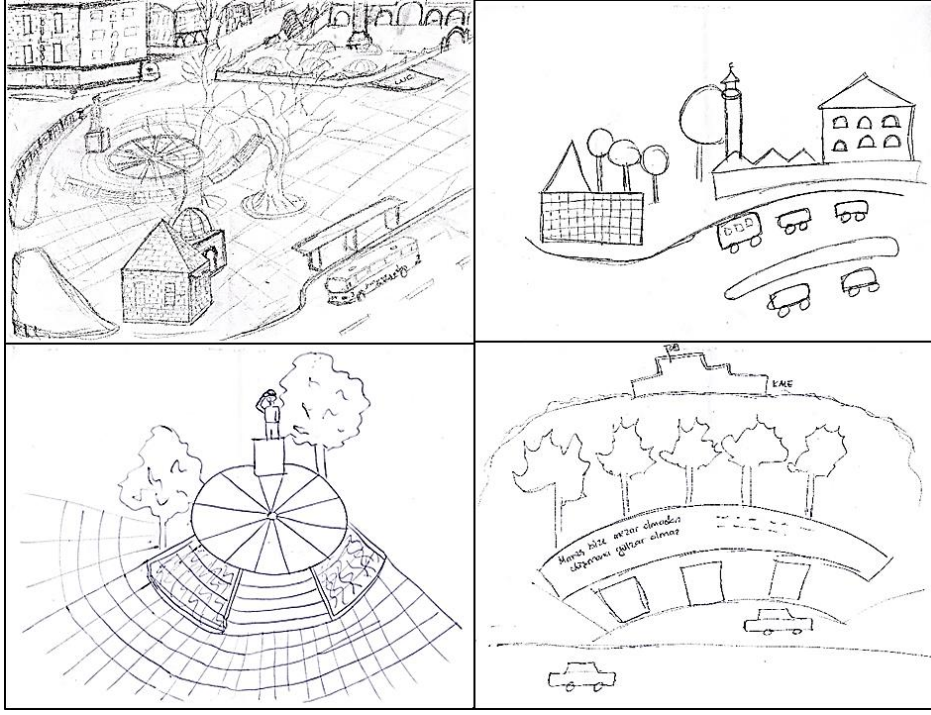
Meydanın bitkisel kompozisyonunu ortaya koyan tür ise genel olarak *Platanus orientalis* L.'dir. Meydanda yer alan bu tür, uzun yıllar boyunca meydana uyum sağlamış oldukça yaşlı sayılabilecek büyüklüktedir ve meydan genelinde dağınık bir yerleşim sergilemektedir. Meydanda var olan diğer türler ise *Euonymus japonica* L., *Pittosporum tobira* 'Nana', *Pittosporum tobira* 'Variegata', *Thuja orientalis*, *Washingtonia filifera* Wendl.'dir (Şekil 3.3).



Şekil 3.3. Atatürk Meydanı'ndaki *Platanus orientalis* L. ve *Washingtonia filifera* Wendl.

3.2. Kullanıcı Araştırması Bulguları

Araştırmada Atatürk Meydanı'nı kullanan bireylerin meydana ait zihinlerinde oluşan imgeleri çizgiye dökmeleri istenmiş, elde edilen resimler yorumlanmıştır. Atatürk Meydanı'nı kullanan bireylerin çizdiği resim örnekleri Şekil 3.4'de verilmiştir. Anket uygulanan 100 kişiden yalnızca 58'si zihinlerinde oluşan imgeleri kağıda aktarabilmiştir.



Şekil 3.4. Kullanıcıların çizdiği resimlerden örnekler

Elde edilen resimler değerlendirildiğine Atatürk Meydanı'nı oluşturan öğelerin resmedilme sıklığı belirlenmiştir. Meydanı oluşturan yapısal ve bitkisel öğelerin resmedilme sıklığı Çizelge 3.1'de verilmiştir.

Çizelge 3.1. Atatürk Meydanı'nı oluşturan yapısal ve bitkisel öğelerin kullanıcıların demografik özelliklerine göre resmedilme sıklıkları

MEYDANI OLUŞTURAN YAPISAL ve BİTKİSEL ÖGELER	Cinsiyet		Yaş			Eğitim		
	Kadın (n)	Erkek (n)	18-25 (n)	26-45 (n)	>45 (n)	İlkokul (n)	Lise (n)	Üniversite (n)
1. Ulu Camii	9	23	11	13	8	7	21	4
2. Ulu Camii Minare	2	5	3	3	1	1	4	2
3. Ulu Camii Avlu	0	1	0	1	0	0	0	1
4. Taş Medrese	12	17	3	22	4	3	21	5
5. Çukur Hamam	12	5	2	10	5	11	4	2
6. Bağımsızlık Sembolü	3	8	7	2	2	3	2	6
7. Belediye Çarşısı	6	6	3	3	6	5	5	2
8. Geleneksel Konutlar	1	5	0	2	4	0	1	5
9. Atatürk Anıtı	12	12	6	9	9	5	7	12
10. Tören Alanı	5	7	1	6	6	2	5	5
11. R. H. Yeraltı Çarşısı Girişleri	0	0	0	0	0	0	0	0
12. Mağazalar	6	2	2	4	2	4	3	1
13. Çok Katlı Konut	0	0	0	0	0	0	0	0
14. Oturma Birimleri	0	5	0	1	4	4	1	0
15. Süs Havuzları	9	5	4	5	5	6	5	3
16. Tarihi Çeşme	4	3	3	2	2	3	3	1
17. Umumi Tuvalet	1	3	1	1	2	2	2	0
18. Zemin Döşemesi	4	5	5	4	2	0	2	7
19. <i>Washingtonia filifera</i> Wendl.	2	5	2	2	3	2	2	3
20. <i>Platanus orientalis</i> L.	10	12	3	9	10	2	9	11
21. Atatürk Bulvarı	9	11	7	7	6	6	7	7
22. Boğazkesen Caddesi	4	3	2	3	2	3	2	2
23. Kanlıdere Caddesi	0	0	0	0	0	0	0	0
24. Şekerdere Bulvarı	9	9	6	6	6	5	6	7

Çizelge 3.1'e göre, en çok resmedilen yapısal öge 32 kişi ile Ulu Cami olmuştur. Bunu sırayla 29 kişi ile Taş Medrese, 24 kişi ile Atatürk Anıtı, 22 kişiyle *Platanus orientalis* L. ağaçları, 20 kişiyle Atatürk Bulvarı, 18 kişiyle Şekerdere Bulvarı, 17 kişi ile Çukur Hamam, 14 kişiyle süs havuzları, 12 kişi ile ise Belediye Çarşısı ve tören alanları izlemektedir.

Resim yapan kullanıcıların demografik özellikleri değerlendirildiğinde elde edilen sonuçlara göre,

- Cinsiyetler arasındaki en büyük farkın, Ulu Cami ögesinde ortaya çıktığı gözlenmiştir. Ulu Cami'yi 7 kadın, 23 erkek resmetmiştir. Caminin erkekler için kadınlara göre daha belirgin bir imgesel eleman olarak algılanmasının, erkeklerin camiye kadınlardan daha sık kullanmaları nedeniyle gerçekleştiği yönünde yorumlanabilir.
- Ulu Cami ögesinde öne çıkan bir diğer önemli fark ise eğitim grubunda gözlenmiştir. Eğitim durumu lise olan kullanıcılardan 21 birey Ulu Cami'yi resmetmiştir. Bu oran diğer eğitim durumuna sahip kullanıcılara göre oldukça yüksektir.
- Taş Medrese'de ise önemli fark yaratan gruplar yaş ve eğitimidir. Bu ögeyi 26-45 yaş aralığında 22 kişi ve lise eğitim düzeyinde 21 kişi resmetmiştir.
- Çukur Hamam ögesinin algılanma durumundaki fark ise cinsiyetlerde ortaya çıkmaktadır. 12 kadın kullanıcı Çukur Hamam'ı resmederken erkeklerde bu durum yalnızca 5 kullanıcı ile sınırlı kalmıştır. Böyle bir bulgunun elde edilmesinin nedeni kadınların, Çukur Hamamı erkeklerden daha çok kullanmasıyla açıklanabilir.
- Atatürk Anıtı'nda ise eğitim düzeyinin belirgin bir fark yarattığı söylenebilir. İlkokul eğitim düzeyine sahip bireylerden 5, lise düzeyine sahip bireylerden 7 ve üniversite düzeyine sahip bireylerden ise 12 kişi Atatürk Anıtını resmetmiştir. Böylece, bireylerde eğitim seviyesinin yükselmesine paralel bu ögeye ilişkin algılanma ve önem düzeyinin de arttığı ortaya çıkmaktadır.
- Meydan çevresinde yer alan mağazaları kadınlardan 6, erkeklerden ise yalnızca 2 kişi resmetmiştir. Bu sonuca bağlı olarak, kadın kullanıcıların mağazaları algılama düzeyinin erkek kullanıcılara kıyasla daha yüksek olduğu izlenmiştir.
- Ögelerin algılanmasındaki dikkat çeken bir diğer faktör ise oturma birimlerinde ortaya çıkmaktadır. Kadınlar tarafından hiç algılanmayan bu ögeler, 5 erkek kullanıcı tarafından resmedilmiştir. Bu durumun, Kahramanmaraş'ın toplum yapısının getirmiş olduğu bir gelenekle meydana oturma birimlerini (bank vb.) çoğunlukla erkeklerin kullanmasına bağlı olarak gerçekleştiği söylenebilir.
- Rıdvan Hoca Yeraltı Çarşısı girişleri, çok katlı konut ve Kanlıdere Caddesi ise 0 kişi ile kullanıcılar tarafından hiç resmedilmeyen yapısal ögeler olmuşlardır. Bu ögeyi 1 kişi ile Ulu Cami avlusu takip etmektedir. Bu yapısal ögelerin meydanı imgesel eleman olarak temsil etme durumunun çok zayıf olduğu belirlenmiştir.
- Meydanı algılama ve değerlendirme düzeyi en yüksek yaş grubu 26-45 yaş grubunda gerçekleşmiştir. Bu durumun, bu yaş grubundaki bireylerin çocukluk ya da gençliklerini geçirdikleri dönemlerde Atatürk Meydanı en yoğun etkinliklerin (bayramlar, kutlamalar, törenler vb.) yaşandığı bir mekân olmasından kaynaklandığı söylenebilir.
- Demografik özelliklerden elde edilen bir başka sonuç ise eğitimin, bireylerin bir mekânı algılamadaki tutumları üzerinde az etkili olduğu yönündedir. Ancak eğitim düzeyi düşüldükçe bireylerin zihinlerindeki imgeleri kâğıda aktarabilme yeteneğinin de azaldığı izlenmiştir.

Atatürk Meydanı'nı oluşturan yapısal ve bitkisel ögelerin imgesel olarak meydanı temsil etme durumları kullanıcıların resmedilme sıklığına göre belirlenmiştir. Böylece, meydanı oluşturan her bir yapısal ve bitkisel ögenin resmedilme sıklığının resim yapan toplam kişi sayısına bölünmesi ile elde edilen yüzdelik oran belirlenerek, Atatürk Meydanı'nı oluşturan ögelerin imgesel olarak meydanı temsil etme durumları frekans ve yüzde gibi tanımlayıcı istatistiksel göstergeler ile Çizelge 3.2'de açıklanmaya çalışılmıştır.

Çizelge 3.2. Atatürk Meydanı'nı oluşturan yapısal ve bitkisel ögelerin meydanı imgesel olarak temsil etme durumu

MEYDANI OLUŞTURAN YAPISAL VE BİTKİSEL ÖGELER	n	%
1. Ulu Camii	32	55,2
2. Ulu Camii Minare	7	12,1
3. Ulu Camii Avlu	1	1,7
4. Taş Medrese	29	50,0
5. Çukur Hamam	17	29,3
6. Bağımsızlık Sem.	11	19,0
7. Belediye Çarşısı	12	20,7
8. Geleneksel Konutlar	6	10,3
9. Atatürk Anıtı	24	41,4
10. Tören Alanı	12	20,7
11. R. H. Yeraltı Çarşısı Girişleri	0	0,0
12. Mağazalar	8	13,8
13. Çok Katlı Konut	0	0,0
14. Oturma Birimleri	5	8,6
15. Süs Havuzları	14	24,1
16. Tarihi Çeşme	7	12,1
17. Umumi Tuvalet	4	6,9
18. Zemin Döşemesi	9	15,5
19. <i>Washingtonia filifera</i> Wendl.	7	12,1
20. <i>Platanus orientalis</i> L.	22	37,9
21. Atatürk Bulvarı	20	34,5
22. Boğazkesen Caddesi	7	12,1
23. Kanlıdere Caddesi	0	0,0
24. Şekerdere Bulvarı	18	31,0

Atatürk Meydanı'nın %50 ve üzeri düzeyde iki yapısal öge tarafından temsil edildiği belirlenmiştir. Bu yapısal ögeler %55,2 ile Ulu Cami ve %50 ile Taş Medrese'dir. Bunları %41,4 ile Atatürk Anıtı, %37,9 ile *Platanus orientalis* L. ağaçları, %34,5 ile Atatürk Bulvarı, %31,0 ile Şekerdere Bulvarı, %29,3 ile Çukur Hamam, %24,1 ile süs havuzları, %20,7 ile Belediye Çarşısı ve tören alanı izlemektedir.

Bu oranlara göre Atatürk Meydanı'nı oluşturan yapısal ve bitkisel ögelerin meydanı temsil etme durumları Türkoğlu (2002)'nin skalasına göre değerlendirildiğinde "Ulu Cami" ve "Taş Medrese"nin meydanı orta düzeyde (%50-75) temsil ettiği belirlenmiştir. Atatürk Anıtı, *Platanus orientalis* L. ağaçları, Atatürk Bulvarı, Şekerdere Bulvarı ve Çukur Hamam ise

Atatürk Meydanı'nı düşük düzeyde (%25-50) temsil eden imgeler olarak belirlenmiştir (Çizelge 3.2).

Meydanda yer alan süs havuzları, Belediye Çarşısı ve tören alanı, kale eteğindeki bağımsızlık sembolü, meydanın zemin döşemesi, güncel üsluplara göre tasarlanmış mağazalar, Ulu Cami minaresi, tarihi çeşme, *Washingtonia filifera* Wendl. ağaçları, Boğazkesen Caddesi ve geleneksel Maraş konutları ise çok düşük düzeyde (%10-25) temsil eden öğeler olarak belirlenmiştir.

Elde edilen sonuçlardan meydanın içinde bulunan tarihi yapıların (Ulu Cami ve Taş Medrese) orta düzey, anıtsal yapıların (Atatürk Anıtı), bitkilerin (*Platanus orientalis*) meydanın imgesel elemanları olarak ön plana çıktığı görülmektedir. Burada ayrıca, özellikle doğal bitki örtüsünde yer alan *Platanus orientalis*'in düşük düzeyde ancak *Washingtonia filifera* nın ise çok düşük düzeyde temsil ettiğinin belirlenmesi doğal bitki türlerinin imgesel eleman olarak tanımlanabileceği şeklinde yorumlanabilir.

4. SONUÇ VE ÖNERİLER

Kentlerin tarihsel gelişimleri boyunca etkinliklerinin yoğun yaşandığı mekânlar olarak meydanlar, kentlerin en dinamik merkezlerinde yer almışlardır. Bunun yanı sıra, bir kentin uzun yıllar boyunca elde ettiği bilgi birikimi ve kültürünü yansıtan yapısal ve bitkisel öğelerle kentlerin en belirgin fiziksel odakları haline gelmişlerdir. Bulunduğu devrin üslubu ve kültürü ile tasarlanmış, sürdürülebilirliği yüksek eserler sayesinde meydanlar günümüzde hala kentlilerin yoğun olarak kullandığı bir kent merkezi ve toplanma mekânı olarak varlığını sürdürmektedir. Tüm bu özellikleri sayesinde meydanların mekânsal olarak algılanma süreci diğer kentsel mekânlara göre daha kısa bir zaman dilimi almaktadır. Buna bağlı olarak meydanların kentlilerin zihninde yer etme ve imge oluşturabilme düzeyleri de yüksektir (Abacıoğlu, 2013). Bu bağlamda, çalışmada Atatürk Meydanı'nı oluşturan yapısal ve bitkisel öğelerin imgesel olarak meydanı temsil etme durumları belirlenmeye çalışılmıştır.

Çalışmadan elde edilen bulgular yorumlandığında aşağıdaki temel sonuçlara ulaşılabılır:

- Atatürk Meydanı'nın %50 ve üzeri düzeyde **Ulu Cami** ve **Taş Medrese** olarak iki temel meydan imgesiyle temsil edildiği ortaya konmuştur. Meydanın bu iki imgesel eleman ile temsil edilmesinin bu yapıların günümüzde kullanımları açısından sürdürülebilirliğinin yüksek ya da mimari özelliklerinin bireylerin zihinsel haritalarında yer edebilecek şekilde farklı formlara sahip olması sayesinde gerçekleştiği söylenebilir. Ulu Cami'nin günümüzde hala oldukça yoğun ve aktif bir kullanıma sahip olması düşünüldüğünde böyle bir sonucun ortaya çıkması doğal kabul edilebilir. Bunun yanı sıra, Taş Medrese'nin sahip olduğu piramidal ve kubbeli olmak üzere iki farklı formdaki çatı sistemi, bireylerde yapıya ait algısal bir fark yaratmış olabilir. Atatürk Meydanı'nı oluşturan diğer meydan imgelerinin ise yüksek düzeylerde olmamakla birlikte belirli ölçüde meydanı tanımladığı söylenebilir.
- Meydanı yüksek düzeyde temsil eden bir imgesel eleman bulunmamaktadır. Ancak iki imgesel eleman tarafından orta düzeyde temsil edildiği ortaya çıkmıştır. Meydanı tanımlayan bu iki imgesel elemanın mimari üslubu göz önüne alındığında bunların tarihsel kültür ve birikimi yansıtan eserler olduğu anlaşılmaktadır. Bu sonuca göre, meydanın kimlik ve kültürünü yansıtan eserler kentlilerin imgesel öykülerinde daha derin bir etki yaratmaktadır.

- Meydan ve yakın çevresini oluşturan diğer yapısal ve bitkisel öğeler değerlendirildiğinde Atatürk Meydanı'nın birçok öge tarafından çok düşük düzeyde temsil edildiği belirlenmiştir. Bunlar arasında en dikkat çekici öğeler güncel mimari üsluplardaki mağazalar ve *Washingtonia filifera* Wendl. ağaçlarıdır. Bu öğelerin imgesel eleman olarak tanımlanma düzeyinin çok düşük çıkmasının, meydan çevresindeki yapılaşmalara bağlı olarak şekillenen bu mağazaların meydanın sahip olduğu tarihsel dokuyla aykırı bir görüntü sergilemesinden kaynaklandığını düşündürmektedir. Bu bulgudan elde edilen bir başka sonuç ise *Washingtonia filifera* ağaçlarının yöreye özgü olmadığından meydanın bitkisel karakterine uygun olmadığı yönündedir.
- Kullanıcılara uygulanan sosyolojik anketlerden elde edilen bulgular sayesinde Atatürk Meydanı'nın her cinsiyet, yaş ve eğitim grubu tarafından farklı düzeylerde algılandığı gözlenmiştir. Bu bulgudan çıkarılan en kayda değer sonuç, meydanı oluşturan yapısal ve bitkisel öğelerin meydan imgesi olarak tanımlanma düzeylerinin, bireylerin kullanım amaçlarına göre farklılık göstermesidir. Bu durum özellikle Çukur Hamam ve mağazalarda öne çıkmaktadır. Kadınların bu iki imgesel elemanı, kullanım amaçlarına bağlı olarak erkeklerden daha çok algılandığı belirlenmiştir
- Meydanın kullanıcıları genel olarak değerlendirildiğinde, daha çok 45 yaş ve üstü bir kitleyi oluşturmaktadır. Bu yaş grubuna dahil bireyler Atatürk Meydanı'nı çok eski dönemlerden beri kullanmaktadır. Bu sayede, Atatürk Meydanı'nın geleneksel bir kullanım alışkanlığına sahip olduğunu söylemek son derece olasıdır.

Kentlerin mekânsal kimliği özellikle meydanlar ve onları oluşturan öğeler açısından bir bütünlük sunması durumunda belirgin ve derin bir anlam kazanmaktadır. Atatürk Meydanı Kahramanmaraş'ın en eski ve tarihi bir kent meydanıdır. Böylece, çok önemli imgesel elemanlar taşımaktadır.

Bu sonuçların ışığı altında birer kimlik ögesi niteliğindeki meydan imgelerinin Atatürk Meydanı'nın ve kent kimliğinin sürdürülebilmesi noktasında korunması gerektiği ortaya çıkmaktadır. Bu bağlamda, kent meydanlarının planlama ve tasarımlarında, meydan imgesi tanımlaması kazanmış yapısal ve bitkisel öğelerin korunması yüzlerce yıllık bilgi birikimi ve deneyimlerle oluşmuş mekânsal kültür ve kimlikle de örtüşecek ve sürdürülebilirliğine önemli katkı sağlayabilecektir.

KAYNAKLAR

- Abacıoğlu, E., (2013). Mekânsal Algılama ve Davranışsal Başarım: Kahramanmaraş Atatürk Meydanı Örneği. Çukurova Üniversitesi, Fen Bilimleri Enstitüsü, Yüksek Lisans Tezi, 155s.
- Abacıoğlu Gitmiş, E., (2021). Bitki Materyali ile Kent Kimliği Arasındaki İlişkinin Kentleşme Süreci Kapsamında İncelenmesi: Kahramanmaraş Tarihi Kent Dokusu Örneği. Çukurova Üniversitesi, Fen Bilimleri Enstitüsü, Doktora Tezi, 521s.
- Atalay, B., (2008). Mer'aş Kelimesi. Maraş Tarihi ve Coğrafyası, Ukde Yayınları, Kahramanmaraş, s.17.
- Carmona, M., (2019). Principles for Public Space Design, Planning to Do Better. Springer, Urban Des Int. 24, 47–59. <https://doi.org/10.1057/s41289-018-0070-3>.
- Google Maps, (2021). Retrive from: <https://www.google.com.tr/maps> (Erişim tarihi:12.04.2021).
- Gökhan, İ., (2019). Kahramanmaraş Tarihi. Kahramanmaraş Büyükşehir Belediyesi Yayınları, Kahramanmaraş, 833s.

- Güremen, L., (2011). Kent Kimliği ve Estetiği Yönüyle Kentsel Donatı Elemanlarının Amasya Kenti Özelinde Araştırılması. E-Journal of New World Sciences Academy. ISSN:1306-3111/2011. Volume: 6, Number: 2, Article Number: 3C0073.
- Kısakürek, Ş., ve Bayazıt, E., 2019. Kent Belleğinin Sürdürülebilirliği: Kahramanmaraş Kenti Örneği. 3rd. International Mediterranean Forest and Environment Symposium, Kahramanmaraş.
- Koç, K., (2010). Kahramanmaraş'ta Sosyal Hayatın Fiziki Yapıya Etkisi. Ukde Yayınları, Kahramanmaraş, s.179.
- Lynch, K. (1960). The Image of the City. The MIT Press, Cambridge, Massachusetts, 194pp.
- Nasar, J.L., (1998). "The Evaluative Image of the City", Sage pub., London.
- KOB, (2021). Kahramanmaraş Onikişubat Belediyesi, İmar ve Şehircilik Müdürlüğü.
- Pena, W. and Parshall, S., (1987). Problem Seeking an Architectural Programming Primer, Aia Press, Washington.
- Peponis, J. and Wineman, J., (2002). Spatial Structure of Environment and Behavior, in Handbook of Environmental Psychology, Ed. Robert B. Bechtel, Arza Churchman, J. Wiley, New York.
- Strohecker, C., (1999). Toward a Developmental Image of the City: Design through Visual, Spatial and Mathematical Reasoning, Mitsubishi Electric Research Laboratories.
- Türkoğlu, H., (2002). Kentsel İmge: İstanbul'dan Bulgular. İTÜ Dergisi/a, Mimarlık, Planlama ve Tasarım, 1:1, 57-64.



© 2021 by the authors. Submitted for possible open access publication under the terms and conditions of the Creative Commons Attribution (CC BY) license (<http://creativecommons.org/licenses/by/4.0/>).