

ŞEHİR COĞRAFYASI AÇISINDAN KARAKOÇAN (ELAZIĞ)¹

Yrd. Doç. Dr. Ahmet ATASOY

Mustafa Kemal Üniversitesi, Fen Edebiyat Fakültesi

Özet

Karakoçan Şehri, Karakoçan Fay zonu ile oluşan tektonik kökenli ovada yer almaktadır. Volkanik yapının üzerinde geniş alüvyonlardan oluşan ovanın çevresi yüksek dağlarla çevrilidir. Saha, Doğu Anadolu Bölgesi'nin nemli karasal iklim özelliklerine sahiptir.

Karakoçan, Cumhuriyet dönemi ilçelerindedir. Ancak sahada yapılan araştırmalara göre Karakoçan Kalkolitik döneme kadar eski bir tarihe sahiptir. Karakoçan'ın coğrafi konumu her dönem önemini korumuştur. Sahanın ticaret yolları üzerinde yer alması, yine yakın çevrede çıkarılan demir cevheri ve sahanın hayvancılık potansiyeli gibi özellikler Karakoçan İlçesi'ni her zaman önemli kılmıştır. 1960 yılından itibaren yurt dışına olan göçler, Karakoçan'ın gelişmesinde çok büyük bir etki yapmıştır. Yurtdışındaki gurbetçiler yaz tatillerini Karakoçan'da geçirmekte ve yatırımlarını Karakoçan'da yapmaktadırlar. Bu yatırımların başında konut sektörü gelmektedir. Kırların terör nedeniyle güvensiz oluşu, Karakoçan'a olan göçleri arttırmıştır. Yurt dışına olan göçlerle ekonomik açıdan güçlenen yerleşme, son dönemde kırsal kesimden aldığı göçlerle kalabalıklaşmıştır. Yakın çevresinde büyük bir şehrin olmaması Karakoçan'a merkezi bir özellik kazandırmıştır.

Anahtar Kelimeler: Şehir, Nüfus, Tarihi Gelişim, Yerleşme, Fonksiyonlar

KARAKOÇAN (ELAZIĞ) FROM THE POINT OF VIEW OF CITY GEOGRAPHY

Abstract

The city of Karakoçan is situated on a tectonic plain which took form with Karakoçan fracture zone. Surrounding of the plain which consists of volcanic alluvium is surrounded by high mountains. It has damp and cold climate characteristics of East Anatolian Region

Karakoçan is one of the towns of Republic Period, but according to the investigations, Karakoçan has an origin which dates back to the Calcolitic Period. Karakoçan and its surrounding has an important place in every period. Its being on the trade roads, having the iron ore, and the stock – breeding potentiel of the region has made Karakoçan important in every period. From the 1960 onwards, migrations from the abroad, has an important impact on the development of Karakoçan. People living abroad have their holiday in Karakoçan and invest their money in Karakoçan. One of these investments is on the residence sector. Being unsafe of the countrysides because of terror increases the migrations to Karakoçan. Having people who live in abroad and migrations furthermore, because there are no big cities around Karakoçan, it has become a central place.

Key Words: City, population, historical development, settlement, functions

¹ Bu çalışma Fırat Üniversitesi tarafından 1443 nolu projesi ile desteklenmiştir.

A) Giriş

1-Karakoçan Şehri'nin Konum Özellikleri: Karakoçan Şehri aynı adla anılan ovada kurulmuştur. Peri Suyu vadisinde yer alan, Karakoçan Ovası ise Yukarı Fırat Bölümü'nün doğu sınırında bulunmaktadır.

Yukarı Fırat Havzası'nda bulunan ve genellikle Holosen dönemine ait alüvyonlardan oluşan Karakoçan Ovası; kuzeyden Gaz ve Çopur Dağları, kuzeydoğusunda Kurucadağı, doğuda Hesesek Dağları ve güneyde Mazi Dağları ile sınırlandırılmıştır. Bu dağlık kütleler genellikle Üst Miyosen – Kuvaterner yaşlı birimlerden oluşmaktadır. Ovayı çevreleyen bu dağların yapısında bazalt, andezit, tuf gibi kayalar bulunmaktadır. Karakoçan Ovası'nı doğudan ve güneyinden kuşatan Heserek ve Mazi Dağları üzerinde fay yamaçlarına ve kütle hareketlerine rastlanılmaktadır. Bu dağlardan inen sel karakterli akarsular Karakoçan Ovası'nda 9-10 km uzunluğunda birikinti yelpazeleri oluşturmuştur. Bu nedenle ovanın güneyinde ve güneydoğusunda çok sayıda kır yerleşmesi bulunmaktadır. Ovanın kuzeyinde nispeten daha tatlı bir eğimle yükselen Çopur ve Gaz Dağları plato görünümündedir. Karakoçan Platosu olarak adlandırılan bu sahada üzerine akarsuların yerleştiği fay hatları vardır. Kurucadağ'dan çıkarak 10279,71 hektara yayılan genç bir lav akıntısı yer almaktadır. Lav akıntısının güneyinde yer alan Karakoçan Ovası 1085 – 1110 m.ler arasında bulunmaktadır.

Yükseltisi yaklaşık 1000 -1300 metreler arasında değişen bu ovanın, kuzey ve güneydeki dağlardan faylarla ayrılmış olup, tektonik kökenlidir. Sularını Ohi Çayı ve kolları boşaltmaktadır. Karakoçan Şehri, Kalecik Deresi'nin Ohi Çayı'yla birleştiği sahada kurulmuştur. Şehrin 3 km kuzeydoğusunda, kökeni volkanik olan alüvyal dolgu ile kaplı Karakoçan Ovası'nı sulamak amacıyla 1975 yılında Kalecik Deresi üzerinde "dere" ismi ile anılan sulama göleti bulunmaktadır.

Ova tabanı dikkate alındığında ovanın yüzölçümü 14467,71 ha. kadardır. Güneybatıya doğru hafif meyilli olan Karakoçan Ovası sade görünümündedir. Ancak ovanın kuzeydoğu kesimlerinde dom şeklinde yükselen Kalkan Tepe (1414m.) ve Kale Tepe (1344) bulunmaktadır.

Karakoçan Ovası ve çevresinde karasal iklim özellikleri belirgindir. Karakoçan Meteoroloji verilerine (1975–2006) göre yıllık ortalama sıcaklık 11,1°C, ortalama en düşük sıcaklık -3.1°C, ortalama en yüksek sıcaklık değerleri 24,1°C olarak hesaplanmıştır. Dolayısıyla yıllık termik amplitüd 27.2 °C'yi bulabilmektedir. Yıllık ortalama yağış miktarı (1975–2006) 654.5 mm.yi bulmakta ve yağışların %60'ı bahar aylarında düşmektedir. Kış mevsiminde yağışlar genellikle kar şeklindedir. Kar yağışlı günler sayısı 35'i geçmektedir. Karın yerde kalma süresi 90 günü aştığı yörede ortalama kar kalınlığı 8.5 cm ve şubat ayında 15 cm'yi bulmaktadır. Yıllık toplam yağışın %11'i yaz aylarında düşmesine karşın şiddetli buharlaşmanın sulama ve kuraklık sorunu yaşanmaktadır.

Araştırma sahası yarı nemli (C₂) özelliğe sahiptir. Karakoçan Meteoroloji istasyonu verilerine göre yerleşim biriminin Thorntwaite iklim sınıflandırmasına göre yapılan hesaplamalar neticesinde iklim tipi yarı nemli, orta sıcaklıkta (mezotermal), su noksanı yaz mevsiminde ve çok kuvvetli olan, karasal iklim olduğu görülmektedir. Yöre bütünüyle meşe ormanlarının doğal klimaksını oluşturmaktadır. Ancak sahada yerleşmeler çok eski dönemlerde başladığı için antropojen stepler genişlemiştir.

Sahanın ortalama yükseltisi, yörenin karasal iklim özellikleri, sulama imkânlarının kısıtlı olması gibi nedenlerle Karakoçan Ovası'nın ürün deseni önemli ölçüde sınırlanmıştır. Yerleşim birimini çevreleyen alanlarda ve şehrin yakın çevresindeki kırsal yerleşmelerde (Karapınar, Tekardıç, Yenice, Kalecik köyleri) yetiştirilen ürünler arasında tahıllar önde gelmektedir. Kentleşmeden dolayı verimli tarım arazileri ile Kalecik Sulama Barajı atıl duruma düşmektedir. İşte bu sebeplerden dolayı şekerpancarı ekimi her geçen gün azalmaktadır. Dolayısıyla yörenin en önemli geçim kaynağını hayvancılık oluşturmaktadır.

2-Karakoçan Şehri'nin Kuruluşu ve Gelişmesi: Karakoçan, Cumhuriyet dönemi ilçelerindedir. 1936–1937 yıllarında Türkiye'deki yeni idarî düzenleme ile Kiğı'nın (Bingöl) Çan Nahiyesi ve Palu (Elazığ)'nın Ohi ve Lahan Nahiyeleri Karakoçan İlçesi adı ile Elazığ'a bağlanarak yeni bir ilçe oluşturulmuştur. Karakoçan ismi aslında bugün de aynı adla anılan bir köyün adıdır. Ancak dönemin bölge müfettişi Abdullah Paşa ilçe merkezi olarak düşünülen bu köyü ziyaret etmiş, topoğrafik açıdan yerleşmeye ve gelişmeye daha elverişli olan Karakoçan Köyü yerine Ohi Bucağı'nın Tepe Köyü'nü merkez olarak tespit etmiştir. Böylece Tepe Köyü 1936–1937 yıllarında kurulan ilçenin idari merkezi olmuş ve Karakoçan ismi de Karakoçan İlçesi'ne bağlı bir köy olan Karakoçan Köyü'nden gelmektedir.

Anadolu'nun pek çok yerinde olduğu gibi araştırma sahası çevresindeki (özellikle Palu) yerleşmelerin tarihi çok eskiye dayanmaktadır. Nitekim 1987 yılında Karakoçan'ın 8 km kadar güneydoğusunda Bahçecik Köyü'nde Urartu yerleşmelerinden birine ait kalıntılar tespit edilmiştir. Bu yerleşmede 1990'da bir Urartu yazıtı ele geçirilmiştir. Yazıt, yöredeki yerleşmeler, idarî birimler ve bazı eyâlet yöneticilerinin isimlerini vermektedir (Sevim, 2005: 379).

Saha, Hurrilerin zayıfladıkları bir sırada, Hititlerin hâkimiyetine girmiştir. Anadolu'nun asıl yerlileri olan Hurriler, daha sonra Mitannilerin egemenliğine girmişlerdir. Hurri-Mittani medeniyetinin yıkılmasından sonra Harput ve çevresi Hititler'le Asurlular arasındaki mücadelelere sahne olmuştur (Ardıçoğlu, 1964: 6).

M.Ö. 735 yılında Asurlular, Elazığ çevresindeki Urartu egemenliğine son vermişler (Koroğlu, 1996:84-86). İskit ve Med saldırıları sonucu Urartu devletinin yıkılmasıyla yöredeki Urartu egemenliği M.Ö. VIII. yy.'da sona ermiştir. M.Ö. IV yüzyılın ikinci yarısında Büyük İskender ve Seleukosların hâkimiyetine girmişlerdir (Sevin, 1995: 7).

Sahada Pers hâkimiyetinden sonra Roma hâkimiyeti başlamıştır. İnceleme sahamızda bulunan Roma dönemi izleri, bugün Kalecik Sulama Göleti altında kalan, Roma kaya mezarlarıdır.

Hız Ömer Devri'nde komutan Halit Bin Velit tarafından Kiğı ve dolayısıyla Karakoçan da fethedilmiştir (Yenibinyılda Karakoçan'a 2002'e göre Ali Kemal, Erzincan Tarihi).

Sasanilerden sonra Doğu Anadolu, sırasıyla bir zamanlar Arap Müslümanların ve bunu takiben Türk ırkından gelen Artukoğulları, Selçuklular ve Akkoyunlular yönetiminde kalmıştır (Sunguroğlu, 1958: 75–76).

Selçuklu komutanı Türkmen Çubuk Bey 1107 tarihinde Harput, Palu, Çemizgezek, Arapkir, Eğin'i zapt ederek Karakoçan ve çevresini hâkimiyetine almıştır. "Doğu İlleri ve Varto Tarihi" adlı eserde Karakoçan çevresindeki aşiretlerin Horasan'dan geldikleri, Hormek Aşireti'nin Harzem Türkleri'nden olduğu belirtilmektedir (Yenibinyılda Karakoçan, 2002'ye göre Doğu İlleri ve Varto Tarihi).

1085 yılında Çubuk Bey, Harput, Palu ve Bingöl çevresindeki kaleleri ele geçirmiştir (Kafalı, 1992: 24-25). Anadolu Türkleri döneminde Artuklular, Eyyubiler (1185), Selçuklular (1234), Moğollar (1243), İlhanlılar hâkimiyetinden sonra Dülkadiroğulları (1363), Akkoyunlular (1465) ve Osmanlı (1514) egemenliğine giren Harput ve çevresi birçok Selçuklu ve Osmanlı uygarlık eserleriyle bayındır hale getirilmiştir (Alptekin, 1992: 50–51).

Orta Çağda Kiğı ve çevresi oldukça önemli bir konuma sahiptir. Özellikle Kiğı Kalesi'nin önem kazanmasında etkili olan faktörlerden biri, o dönemlerde Kiğı çevresinde çıkarılan demir cevherinin ülke sanayisinde özellikle savaş aletleri yapımında ve top güllerinin dökümünde kullanılması idi (Soylu, 2007: 91).

Sahamızdaki XI – XIII yüzyılları arasındaki önemli Türk iskân izlerini Kafiran Kalesi temsil etmektedir. "Kale, Elazığ– Bingöl karayolunun 80. km.sinde Karakoçan yol ayırımı kavşağına, 2 km uzaklıkta Bahçeçik Köyü civarında yer almaktadır" (Aşan, 1992: 78).

3-Karakoçan Şehri'nin Nüfus Özellikleri: Bilindiği üzere, Cumhuriyet döneminde ilk resmi nüfus sayımı, 1927 Ekim'inde yapılmıştır. Ancak Karakoçan İlçesi 1936 – 1937 döneminde kurulmuştur. Bu nedenle Cumhuriyet döneminde Karakoçan'a ait ilk nüfus bilgileri 1940 yılındaki sayımda elde edilmiştir. Bu sayımda şehrin nüfusu bir köyün nüfusundan ibaret (Tepe Köyü) olduğu için çok düşüktür. Bu sayımda 324 kişi olan nüfus yaklaşık 40 kat artarak 2007'de 12.903 kişiye ulaşmıştır (Tablo: 1.).

Nüfusun yıllara göre seyri incelendiğinde iki ayrı dönem ortaya çıkmaktadır. İlk dönem 1940 – 1990 yılları arasını kapsamaktadır. Bu süre içinde nüfus sürekli artmış, 1990 yılında ilk defa itibaren nüfus 10.000 kişiyi aşmıştır. Bu dönemde yıllık nüfus artışı ortalama % 76,5 olmuştur. Nitekim artış hızının yükseldiği ve yavaşladığı ara dönemler vardır. Örneğin, 1945 – 1950 yılları arasında geçen ara dönemde yıllık nüfus artış hızı en yüksek değere ulaşmıştır ve % 123,4 olmuştur.

Özellikle II. Dünya Savaşı yıllarına rastlayan dönemde yıllık nüfus artış hızının ülkemizdeki en yüksek değere ulaşmasında idarî düzenlemenin etkisi çok büyüktür. Karakoçan'ın, ilçe merkezi olduğu 1945 – 1950 döneminde resmi ve özel kurum ve kuruluşların kurulması ile nüfusu ikiye katlamıştır. Yani 1940 yılından itibaren hızlı gerçekleşen nüfus artış oranı 1950 yılında en üst düzeye erişmiştir. Nüfustaki bu hızlı artış Karakoçan'ın ilçe merkezi olmasının getirdiği fonksiyonel özelliklerden kaynaklanmaktadır. 2000 yılı nüfus sayımına göre yerleşmenin nüfusu 23994 kişi iken, 2007'de 12903 kişiye gerilemiştir. Bu gerilmenin asıl sebebi şehirsiz statü kazanmak amacıyla 2000 yılı nüfusu kasıtlı olarak abartılmıştır.

Tablo: 1. Karakoçan'da Nüfusun Tarihi Gelişimi (1940–2007)

Yıl	1940	1945	1950	1955	1960	1965	1970
Toplam	324	546	1012	1515	2266	2965	4703
Yıl	1975	1980	1985	1990	1997	2000	2007
Toplam	5604	6491	9618	14923	11948	23994	12903

Kaynak: DİE Nüfus Sayımları (1940–2007)

4-Şehrin Yatay ve Dikey Büyümesi: Karakoçan'ın gelişmesinde başlıca dört faktör etkili olmuştur: Bunlardan birincisi ilçe merkezi olmanın etkisidir. 1936'da ilçe merkezi olan Karakoçan'da birçok resmi kurum teşkilatlanmıştır. Bununla birlikte birçok iş yeri de açılmıştır. İkinci önemli faktör 1950'den sonra Türkiye'nin hemen her yerinde görülen alt yapı çalışmaları ile yurtdışına olan göçlerin yaptığı etkidir.

1950 yılından sonra Karakoçan'ın hemen doğusundan geçen Bingöl – Elazığ Karayolu'nun yapımı Karakoçan'ı dış dünyaya bağlamış ve gelişmesini hızlandırmıştır. 1960 yılından itibaren özellikle Almanya'ya giden gurbetçilerin, yakınlarına sağladıkları yardımlardan dolayı Karakoçan daha da gelişmeye başlamıştır.

Üçüncü önemli faktör 1975 yılında devreye giren Kalecik Barajı'nın yapmış olduğu etkidir. Karakoçan Ovası'nın sulu tarım imkânlarına kavuşması ile Karakoçan'ın gelişmesi hızlanmıştır.

Asıl önemli olan dördüncü faktör ise göçlerin yaptığı etkidir. 1980 yılından itibaren Karakoçan yakın çevresinden önemli ölçüde göç almaya başlamıştır. Bu nedenle 1980 yılından itibaren Karakoçan'da çok hızlı bir inşaat faaliyeti başlamıştır.

Bu bilgiler doğrultusunda, Karakoçan'ın tarihî gelişimini 1936'dan önceki dönem, 1936 – 1960 yılları arasındaki dönem, 1960 – 1980 yılları arası dönem, 1980 – 2000 yılları arası dönem ve 2000 sonrası dönem olmak üzere beş dönemde incelemek mümkündür.



Foto 1: Karakoçan Şehri'nden genel bir görünüm: Karakoçan'da verimli tarım arazileri üzerinde son derece hızlı bir yapılaşma vardır.

İlk Kuruluş ve 1936 Yılına Kadar Olan Gelişme Dönemi: Tepe Köyü ile başlayan tarihi tam olarak bilinmemekle birlikte, yapılmış araştırma sonuçlarına göre bu yerleşme yeri sırasıyla Hititler, Urartular, Medler, Persler ve Sasaniler'in egemenliğine girmiştir (Yeni Bin Yılda Karakoçan, 2002). İslam orduları Hz. Ömer devrinde bölgeye kadar gelmiştir. 1071 Malazgirt Meydan Savaşı'ndan sonra yerleşme Türklere bağlanmıştır. Daha sonra sahada Akkoyunlular ve Safeviler uzun süre hâkimiyet sürmüştür, Çaldıran Savaşı'ndan (1514) sonra Osmanlı egemenliğine girmiştir. Karakoçan'ın çekirdek kısmına karşılık gelen sahada yaptığımız incelemeler neticesinde çok sayıda tarihî kalıntı ve harabelere rastlanmıştır.

İlçe merkezinin çekirdeğini oluşturan Tepe Mahallesi'nin 1936 yılından önce çevresindeki tarım arazileri ile birlikte kaplamış olduğu toplam alan 216 hektardır. Nüfusu 50 kişinin altında olan Tepe Köyü birkaç haneden ibarettir.

2000 yılında D.İ.E.'nin belediye örgütlü yerleşmeler bazında yaptığı konut araştırmasında 1936 yılından önce Tepe Mahallesi'nde toplam beş tane konutun yapıldığı tespit edilmiştir. 1930 yılından önce gelişmenin son derece yavaş olduğu bu küçük köyün, ilçe merkezi seçilmesi, sahanın yerleşmeye oldukça elverişli coğrafi potansiyelinden kaynaklanmaktadır.

Ohi ve Kalecik dereleri arasında, Karakoçan Ovası'nın hemen ortasında bulunan Tepe Mahallesi, büyümeye ve gelişmeye son derece elverişli bir konumda yer almaktaydı. Aynı zamanda ilçedeki yerleşmelerin merkezi kısmında bulunması da dikkat çekicidir.

1936 – 1960 Yılları Arasında Gelişim Dönemi: Karakoçan 1936'da ilçe merkezi olmasından ve idarî fonksiyonundan dolayı büyük gelişme göstermiştir. 1936 öncesinde sadece Tepe Mahallesi'yle sınırlı olan yerleşmeye 1936 – 1960 yılları arasında Kırkpınar (1936), Yeni (1954) ve Karşıyaka (1954) mahalleleri de eklenmiştir.

Bununla birlikte Karakoçan'da birçok resmi kurum ve kuruluş faaliyet göstermeye başlamıştır. Bu dönemde Kaymakamlık (1936), Belediye (1936), Askerlik Şubesi (1936), Jandarma Komutanlığı (1936), Sağlık Ocağı (1958), Müftülük (1951), PTT (1936), Tapu Sicil Müdürlüğü (1936), Noter (1940), T.C. Ziraat Bankası (1948), eski Tepe yerleşmesinin çevresinde dağınık bir düzende kurulmuşlardır.

Bu dönemde yerleşmeye elverişli tarım arazileri üzerinde çok dağınık bir dokuda bulunan şehrin, daha çok kuzeybatı – güneydoğu istikametinde geliştiği görülmektedir. Bu şekildeki gelişmeye daha çok tarım arazileri ile birlikte aynı istikamette uzanan Ohi Çayı etkili olmuştur. Çünkü 1960 yılına kadar esas geçim kaynağını tarım ve hizmet fonksiyonları oluşturmaktaydı. İşte bu nedenlerden dolayı 1960 yılına kadar Karakoçan'ın gelişmesinde, daha çok tarım fonksiyonu etkili olmuştur. 1948 yılında T.C. Ziraat Bankası'nın Atatürk Caddesi üzerinde kurulması, Karakoçan'da ticarî bir canlılığın başladığı fikrini vermektedir. Ancak o dönemde kalma çarşı meydanı tümüyle değişmiş durumdadır.

DİE araştırmalarına göre 1936 – 1960 yılları arasında Karakoçan'da çoğunluğu tek katlı olmak üzere toplam 120 konut yapılmıştır. Şehre dâhil olan yerleşmelerle birlikte 1960 yılında Karakoçan'da toplam 250 adet konut olabileceği tahmin edilmektedir.

1960 – 1980 Yılları Arasındaki Gelişim Dönemi: Bu dönemde Karakoçan'da birçok resmi kurum ve kuruluşun faaliyete geçmesi ile birlikte, ticarethaneler yaygınlaşmış, aldığı göçlerin de etkisiyle çok daha hızlı bir şekilde gelişmiştir.

Bu dönemde Karakoçan'da faaliyete giren başlıca kuruluşlar şunlardır. Emniyet Amirliği (1973), Meteoroloji Müdürlüğü, Ziraat Odası Başkanlığı (1963), Kadastro Müdürlüğü (1980), Köy Hizmetleri Bakımevi (1962), Yatılı Bölge Okulu (1964), Karakoçan Lisesi (1972), İmam Hatip Lisesi (1977), Cengiz Topel İlköğretim Okulu (1965), Fatih İlköğretim Okulu (1978)'dur. Ayrıca 1975'de Kalecik Barajı devreye girmiştir.

Bu dönemin en belirgin özelliği Karakoçan'ın hızlı bir şekilde göç almasıdır. 1960'lı yıllarda yurtdışına gidenler, yakınlarına kolaylıklar sağlayarak Karakoçan'da bu dönemde hızlı bir yapılaşmayı başlatmışlardır. Karakoçan'da bu dönemde Yatılı İlköğretim Okulu, İmam Hatip Lisesi ve Karakoçan Lisesi gibi eğitim kurumlarının açılması göçleri daha da hızlandırmış ve çevredeki kırsal yerleşmelere verilen eğitim fonksiyonu ile hizmet imkanı sunmuştur.

Bu dönemde şehrin daha çok kuzey – güney doğrultusunda gelişmesinde Kalecik Barajı ile Yatılı Bölge Okulu etkilidir. Kuzeydeki gelişmeyi Kalecik Barajının çevresinde oluşturulan rekreasyon sahaları sağlamıştır. 1975'te devreye giren Kalecik Barajı, güneyinde bulunan tarım arazileri üzerinde şehrin geliştiği ve yeni mahallenin ortaya çıktığı bilinmektedir. 1964'te Elazığ Caddesinin güneyinde 44 bin m² lik bir alan üzerinde Yatılı Bölge Okulu'nun açılması ile şehrin gelişmesi bu yönde olmuştur. Bu nedenle güneydeki sahalar gelişmiş ve Kulunbaba (1977) Mahallesi

ortaya çıkmıştır. Böylece dönemin sonunda Karakoçan'da mahalle sayısı beşe yükselmiştir.

Yine DİE'nin kayıtlarına göre Karakoçan'da hızlı gelişme bu dönemden itibaren başlamıştır. Bir önceki dönemin sonunda 250 olan konuta, 506 yeni konut eklenmiştir. Böylece şehre dâhil olan eski yerleşmelerdeki konutlarla birlikte Karakoçan'da 1980 yılında 1000 civarında konutun bulunduğu tahmin edilmektedir.

1980 – 2000 Yılları Arasındaki Gelişim Dönemi: 1980 – 2000 yılları arasında Karakoçan'ın alansal gelişimi hem yeni kurulan hastane ve okulların hem de nüfus artışına bağlı olarak inşa edilen konutların sayesinde gelişmesini sürdürmüştür. Bu gelişmeye yeni kurulan Tedaş (1982), Orman İşletme Şefliği (1943), Cezaevi (1989), İlçe Milli Eğitim Müdürlüğü (1984), Hacı Celal Bey Öğrenci Yurdu (1992), Motorlu Taşıtlar Kursu (1989)'un da etkisi vardır. Bu dönemdeki gelişme kuzeybatı ve güneydoğu istikametinde olmuştur. Özellikle 1991 yılında Devlet Hastanesi'nin Kırkpınar Mahallesi'nde 15 bin m²'lik bir alanda faaliyete başlamasıyla şehrin gelişmesi bu yöne doğru kaymıştır.

Bu dönemde, şehrin gelişmesinde politik nedenlerin de etkisi vardır. Bingöl – Karakoçan yol ayrımında bulunan Gölpınar kırsal yerleşmesi 1982'de mahalle statüsüne kavuşmuştur. Gölpınar Mahallesi şehre uzak olduğu için diğer mahalleler gibi gelişmeyi yakalayamamıştır.

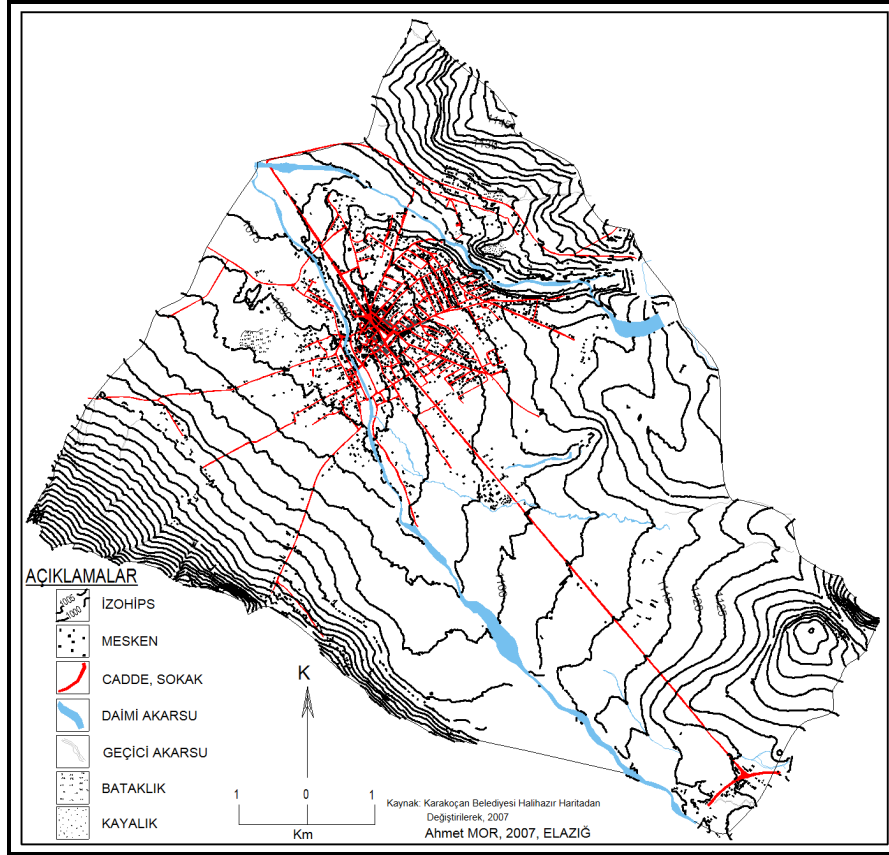
Bu dönemin bir diğer özelliği şehrin büyümesi ile ticaret alanları genişlemiş ve T.C Ziraat Bankası yanında Türkiye Halk Bankası'nın da açılması olmuştur. Bu durum Karakoçan'ın ticarî fonksiyon açısından çok geliştiğini göstermektedir. Hatta bu özelliğinden dolayı yakın çevresinde bulunan birçok yerleşmeyi etki sahasına almayı başarmıştır.

2000'den Sonraki Gelişim Dönemi: 2000'den sonra Karakoçan'ın gelişme hızı bir önceki döneme göre biraz gerilemiştir. Çünkü Karakoçan 2000'den sonra önemli ölçüde göç vermeye başlamıştır. Ancak şehrin dış kenar kuşağında bazı varlıklı ailelerin yaptırdıkları konutlarla şehrin gelişmeye devam ettiğini görmekteyiz.

2000'e kadar Yeni Mahalle'ye bağlı olan Kalecik Deresi'nin kuzeyindeki saha belediyenin aldığı bir kararla Bahçelievler Mahallesi'ne dönüştürülmüştür. Böylece hemen her dönemde şehre birer mahalle katılarak, gelişmesi sağlanmış ve mahalle sayısı 7'ye ulaşmıştır (Harita: 2.).

2000 – 2007 yılları arasında geçen yedi yıllık sürede 226 konut yapılmıştır. Bu konutların kaplamış olduğu toplam alan yaklaşık 165 bin m²'dir. Çoğunluğu müstakil evler (189) şeklinde yapılan bu konutlar oldukça modern bir görünümündedir. Şehrin kenarında, açık ve geniş araziler üzerinde yapılan bu konutlar, bu kesimde oturan halkın ekonomik anlamda güçlü olduğunu göstermektedir. Daha çok yabancı ülkelerde (Almanya, Belçika, Hollanda, İsviçre vs.) çalışan işçilerin yaptırdığı konutlardır.

Harita 1: Karakoçan Şehri Çevresinin Topografya Haritası

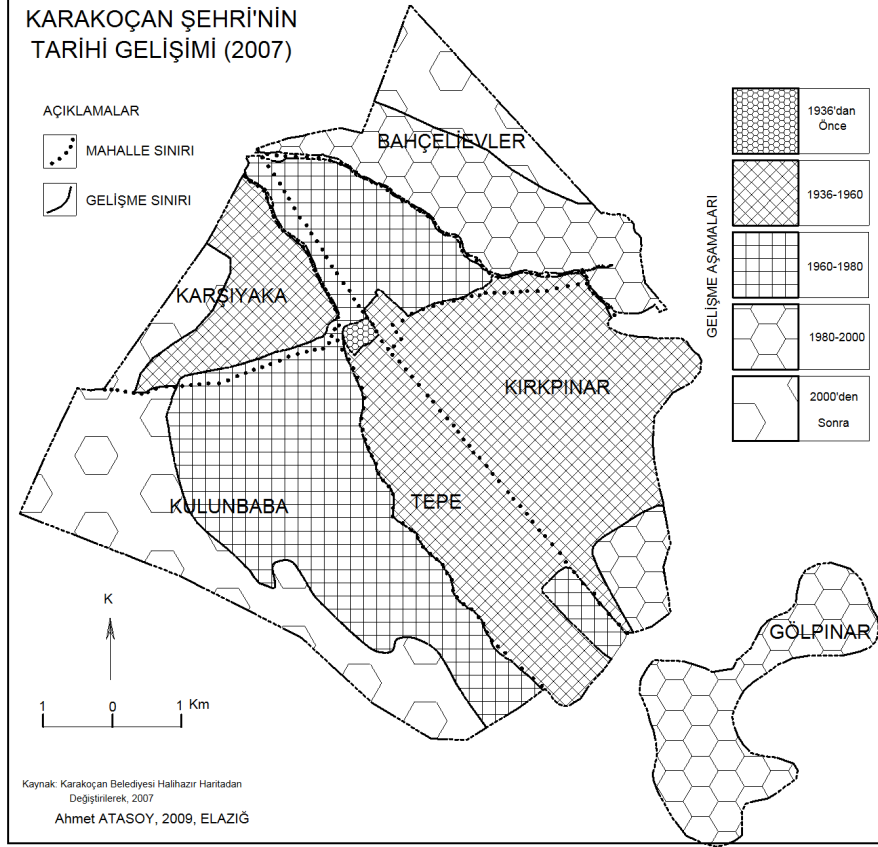


Kaynak: Karakoçan Belediyesi Hâlihazır Haritadan Değiştirilerek, 2007

Hâlihazır harita üzerinde yaptığımız hesaplamalara göre Karakoçan şehri 1601 hektarlık alana yayılmıştır. Bu sahada toplam 2242 konut ve konutlarda toplam 3798 daire bulunmaktadır. Yeni Mahalle konut yoğunluğu ile dikkat çekmektedir. Diğer mahallelerde tarım arazileri ile ahırlar geniş yer tutmaktadır. İşte bu özelliklerden dolayı şehrin merkezi sık bir doku özelliğinde iken, çevreye doğru doku iyice gevşemektedir.

DİE'nin 2000 yılında yaptığı konutlar araştırmasında bu dönemde Karakoçan'da 1357 yeni konut yapılmıştır. Böylece 2000 yılında 2016 konut bulunmaktadır. Bu konutların 934 tanesi tek ve 728 tanesi de iki katlıdır. 1319 konutun taban alanı 100 – 150 m² arasında değişmektedir. Çoğunluğu yığma bina niteliğinde olan bu konutlar daha çok odun ve kömürle ısıtılmaktadır. 3063 olan dairelerin çoğunluğu 4 odadan oluşmaktadır.

Harita 2: Karakoan Őehri'nin Tarihi GeliŐimi (2007)



Őehirler geniŐledike, bunların yakın evrelerinde bulunan kırsal yerleŐmelerin Őehre bađlanması ile alansal b y ymesi daha da artmaktadır (Baykal, 1990: 11). Gölpinar Mahallesi Őehrin uzađında bulunduđu halde politik nedenlerle Őehre bađlanmış, ancak pek geliŐmemiŐtir. Gölpinar Mahallesi, Karakoan ile Sarıcan belediyeleri arasında ve Elazıđ – Bingöl Karayolu evresinde bulunmaktadır. Bu avantajlı konuma rađmen eski g ör n ü m ü n d e n pek fazla bir Őey kaybetmemiŐ, köy yerleŐmesi özelliđini muhafaza etmiŐtir.

A) BaŐlıca Fonksiyonlar

1-Genel BakıŐ: Kökeni Fransızca olan fonksiyon kelimesi genel olarak “iŐ ve görev” anlamına gelmektedir (Türk Dil Kurumu, 1992: 511). Őehirsel Fonksiyon ise “bir Őehir yerleŐmesinin ortaya ıkması, geliŐmesi ve b y ymesini sađlayan faaliyetlerden oluŐmaktadır (Dođanay, 1983: 39).

Herhangi bir yerin merkezi yer olarak geliŐmesinde etkili olan faktörlerin baŐında idarî fonksiyon gelmektedir. İdarî teŐkilatlanmadan dolayı birok kurum ve

kuruluşu bünyesinde barındıran ilçe merkezleri, kırsal yerleşmelere hizmet vermesi açısından önemli bir özelliği ortaya çıkmaktadır (Karaboran, 1989: 89). Bununla birlikte bir yerleşme merkezinde kurum ve kuruluşların sayısı ve niteliği, yerleşmenin gelişme süreci üzerinde etkili olmaktadır (Yiğit, 1994: 113).

1990 yılında 12 yaş ve daha yukarı yaş grubunda olan nüfus miktarı 4547 kişidir. Bu nüfusun %54,6'sı iktisaden faal ve %45,4'ü ise faal değildir. İktisaden faal olan nüfusun 2214'ünü erkekler ve 269'unu kadınlar oluşturmaktadır. 2000 yılında ise nüfus artışına paralel olarak iktisaden faal olabilen nüfus da artmıştır. 12 yaş ve üzerinde faal olması gereken nüfus 7410 kişiye yükselmiştir. Bunun 6833 kişisini erkekler, 577 kişisini ise kadınlar oluşturmuştur. Bu nüfus içinde iktisaden faal olan nüfus ise iki katına çıkarak 5443 kişiye yükselmiştir. Erkeklerin %94,7'si faal iken, %5,3'ü faal değildir. Kadınların ise %5,6'sı faal iken, %94,6'sı faal değildir.

Karakoçan'ın, şehrsel fonksiyonları içerisinde hizmet sektörünün payı (%88,6) oldukça yüksektir. Daha sonra sırasıyla tarım (%8,6) ve sanayi (%2,8) sektörleri gelmektedir. Karakoçan ve yakın çevresinden 1960 yılından itibaren başta Almanya'ya olmak üzere işçi göçleri gerçekleşmiştir. Almanya'daki, Karakoçanlı işçiler yatırımlarını genellikle Karakoçan'da değerlendirmektedirler. Şehrin yakın çevresinde büyük bir merkezin bulunmaması yerleşmeye merkezi bir özellik kazandırmaktadır. Bu nedenlerden ötürü hizmet sektöründe çalışanların sayısı artmaktadır.

Tablo 2: Karakoçan'da İktisaden Faal Nüfusun Fonksiyonel Dağılışı (2000)

TARIM		HİZMET		SANAYİ		TOPLAM	
Kişi	%	Kişi	%	Kişi	%	Kişi	%
494	8.6	5093	88.6	159	2.8	5746	100

2- Hizmet Fonksiyonu: Karakoçan'da faal nüfus dağılışına göre en önemli faaliyet kolu, hizmetlerdir. Nitekim 2000 yılı itibarıyla bu fonksiyon alanında 5093 kişi çalışıyordu. Bu miktar aynı yıldaki faal nüfusun %88,6'sını oluşturuyordu. Hizmet şehri özelliğinde olan Karakoçan'da 2000 yılında %76'lık oranla ilk sırayı toplum hizmetleri almaktadır. İkinci sırayı ise %12 ile (610 kişi) inşaat almaktadır. Ayrıca 5093 kişinin çalıştığı hizmet sektöründe 395 kişi toptan ve perakende ticaret, 109 kişi ulaştırma, haberleşme ve depolama, 83 kişi mali kurumlar ve sigorta, 12 kişi de elektrik – gaz – su işlerin de çalışmaktadır.

a- Yönetim Fonksiyonu: Bir yerin merkezi yer olarak gelişmesinde en önemli elemanlardan biri de şüphesiz idarî fonksiyonudur (Karaboran, 1989, 89). Ancak bir yerleşme merkezinin idarî görev üstlenmeden de gelişerek şehir özelliği kazandığı da hatırlatılmalıdır (Özçağlar, 1996: 17). Türkiye'de küçük yerleşmelere idarî statünün verilmesi yerleşmede nüfusla birlikte birçok fonksiyonun da gelişmesini beraberinde getirmektedir. Fonksiyonların çeşitliliği oranında şehirlerin merkezietçi özelliği ön plana çıkmaktadır (Güner, 1997: 86–87). Zaten idari

fonksiyondan dolayı birçok devlet dairesi ile çeşitli kuruluşlar il ve ilçe merkezlerinde toplanmıştır.

İdari açıdan Karakoçan'ın ne zaman kurulduğu kesin olarak bilinmemekle birlikte uzun bir zaman dilimi boyunca köy statüsünde kalmış bir yerleşme olduğu söylenebilir. Osmanlılar döneminde Karakoçan'ın, Tepe Köyü adıyla bucak merkezi olduğu bilinmektedir.

Karakoçan'ın 1936'da ilçe yönetim merkezi haline getirilmesi, yönetim fonksiyonunu güçlendirmiştir. Zaten bu dönemden itibaren nüfus miktarındaki artışlar da dikkati çekmektedir. Örneğin 1940'ta yapılan genel nüfus sayımında 324 kişi olan nüfusu, 1960'da 2266 kişiye ve 1990'da ise 14.923 kişiye yükselmiştir.

2007 yılı itibarıyla Karakoçan İlçesi, yönetim alanı 1085 km² olup, toplam 88 köy ve 1 tane belediye örgütlü belde yerleşmesi bulunmaktadır. Belediye örgütlü belde yerleşmesi olan Sarıcan'ın nüfusu 3127 kişi kadardır. 2007 yılı genel nüfus sayımı sonuçlarına göre Karakoçan yönetim bölgesi nüfusu 30.020 kişidir. Köy merkezlerinin nüfusu ise 1 (Paşayaylası, Karacan) 1671 (Başyurt) kişi arasında değişmektedir. Bu köylerden Karakoçan'a en uzak olanları Sarıhan (42 km), Korudibi (40 km), Bardaklı (40 km), Karasakal (36 km), Paşayaylası (36 km) köyleri, en yakın köyleri ise Ağamezrası, Kalecik ve Karapınar (3 km) köyleridir. Karakoçan'a yakın olan yerleşmelerde yönetim fonksiyonunun önemi artarken, mesafe arttıkça bu fonksiyonun gücü de azalmaktadır.

Karakoçan'da, belediyenin oluşturduğu hâlihazır haritaya göre toprakların (1601 hektar) 19 hektarı yönetim fonksiyonu sahalarına ayrılmıştır. Yeni ve Kırkpınar mahalleleri yönetim fonksiyonunun yoğunlaştığı sahalardır.

Karakoçan, yerleşim birimi sayısı itibarıyla 89 köy ile Elazığ ilçeleri arasında birinci sırada yer alırken, il genelinde merkez ilçeden (130) sonra II. sırada gelmektedir. İdarî bakımdan 89 köye hizmet veren Karakoçan, 1085 km²lik ilçe yüzölçümü ile Elazığ ilçeleri içinde ikinci sırada gelmektedir. Birinci sırayı 1195 km²lik yüzölçümü ile Baskil almaktadır.

b- Kültürel Fonksiyonu: Kültürel fonksiyonlar diğer fonksiyonlar gibi yerleşmelerin gelişmelerinde ve önem kazanmalarında büyük rol oynamaktadır (Poyraz ve Çitçi, 2005: 105). Bir yerleşmenin kültürel faaliyetlerinin birikimi olan kültür fonksiyonu yalnız yerleşme merkezindeki etkisiyle değil, merkezden çevreye doğrudan etkisini göstermelidir (Karaboran, 1989: 90). Bu açıdan Halk Eğitim Müdürlüğü ile Müftülüğün özellikle düzenlediği kurslar, merkezden çevreye hizmet ulaştırma bakımından önemli sayılabilecek bir kültür fonksiyonudur. Bununla birlikte eğitim – öğretim kurumları dışında Karakoçan kültürel açıdan önemli bir faaliyet gösterememiştir.

Karakoçan'da 1936 yılında kültürel anlamda herhangi bir faaliyet bulunmamaktadır. Hatta bu faaliyet 1964 yılına kadar da gecikmiştir. Karakoçan ilçe merkezi olarak kurulduktan sonra burada açılan ilk eğitim kurumu Kırkpınar Mahallesi'nde bulunan Atatürk İlkokulu'dur. Daha sonra Yeni Mahalle'de Karakoçan

Ortaokulu, 1964'te Tepe Mahallesi'nde Yatılı Bölge Okulu 1965'te Yeni Mahalle'de Fatih İlköğretim Okulu, 1977'de Tepe Mahallesi'nde İmam Hatip Lisesi, 1982'de Gölpınar Mahallesi'nde Yüzüncü Yıl İlköğretim Okulu, 1988'de Yeni Mahalle'de Kız Pratik Sanat Okulu, 2000'de Kırkpınar Mahallesi'nde Nuri Özalpın Okulu, 2003'te Kulunbaba Mahallesi'nde Ş.T.K.Ü. Mahir Özdemir İlköğretim Okulu açılmıştır. Ayrıca Tepe Mahallesi'nde 1992'de Hacı Celal Bey Öğrenci Yurdu ve 2001'de Öğretmen Evi Akşam Sanat Okulu açılmıştır. Kız öğrencilere el becerileri konusunda önemli deneyimler sağlayan, Pratik Kız Sanat Okulu, öğrenci bulamadığı için 2002'de kapanmıştır. Yatılı Bölge Okulu Karakoçan ve çevresine hizmet veren önemli bir eğitim kurumudur. Yatılı öğrenciler Karakoçan ve yakın çevresindeki yerleşmelerden gelmektedir. Karakoçan Lisesi ve İmam Hatip Lisesi de aynı yerleşmelerden öğrenci almaktadır. Bu şekilde eğitim amacıyla Karakoçan'a gelen erkek öğrencilerin bir kısmı Celal Bey Öğrenci Yurdu'nda kalmaktadırlar.

Yatılı Bölge Okulu, Bahçelievler'de yapılmakta olan yeni binada eğitim – öğretime devam edecektir. Karakoçan Kaymakamlığı Yatılı Bölge Okulu'ndan kalan bu eski binayı da Fırat Üniversitesine bağlı bir Meslek Yüksek Okulu olarak değerlendirmeyi planlamaktadır. Ayrıca 2009 yılından itibaren İmam Hatip Lisesi'ne yatılı kısım da eklenecektir.

Kültür fonksiyonlarından biri olan Halk Kütüphanesi, Öğretmenevi Akşam Sanat Okulu bünyesinde 2007 yılında açılmıştır. Özellikle “Elazığ Okuyor” kampanyası çerçevesinde başlatılan kitaplarla birlikte kitap sayısı 3000'e ulaşmıştır. Yeni açılan ve hafta içi mesai saatlerinde açık tutulan Halk Kütüphanesi'nde bulunan kitap sayısı da çok yetersizdir. Bu nedenle kütüphanenin hafta sonlarında da açık tutulması ve kitap sayısının artırılması gerekir.

Ayrıca Karakoçan'da çıkarılan “Karakoçan İlçe Haber” adındaki gazete 2005 yılından itibaren yayın hayatına girmiştir. Haftalık olarak çıkan gazete yurtdışında da önemli bir okuyucu kitlesine sahiptir.

Karakoçan'ın bir diğer kültür fonksiyonunu oluşturan Halk Eğitim Merkezi ise 1967 yılından beri hizmet vermektedir. 2007 – 2008 eğitim – öğretim döneminde 12 branşta (avcı eğitimi, yöresel halk oyunları, yabancı diller, el sanatları, makrome, tel kırma, boyama, el nakışları, makine nakışları, 0 – 6 yaş grubuna yönelik anne eğitimi, çocuk bakımı kursu, kalorifer ateşçiliği, bilgisayar) eğitim veren Halk Eğitim Merkezi %60'ı şehirde ve %40'ı kırsal kesimde olmak üzere 2000 öğrenciye eğitim ve öğretim vermektedir. 11'i köylerde, diğerleri de Milli Eğitim Müdürlüğü'ne bağlı okullarda olmak üzere birçok öğretmen hafta sonlarında da görev yapmaktadır. Ayrıca Halk Eğitim Müdürlüğü'nde 1 müdür, 2 müdür yardımcısı ve 1 de hizmetli personel görev yapmaktadır. Halk eğitimin açmış olduğu bu kurslar çerçevesinde ilçe ve il merkezinde çok sayıda sergi açılmaktadır. Karakoçan, 2007 yılında ilde yapılan halk oyunları yarışmasında birinci ve bölge halk oyunları yarışmasında dördüncü olmuştur. Kültürel fonksiyon anlamında yörenin istihdamına yönelik olarak halı ve kilim okulunun açılması gerekir. Halk eğitim merkezi 1980 – 1993

yılları arasında halıcılık kursu düzenlemiş, ancak üretilen halılar piyasa araştırmasının çok üstünde olduğu için bu kurslardan vazgeçilmiştir.

22 Temmuz 2001 tarihinde Karakoçan'da bir festival düzenlenmiştir. Bal yarışması ve konser şeklinde iki bölümde yapılan festival, Karakoçan'da üretilen balın tanıtılması için önemli bir fırsat olmuştur.

Kültür fonksiyonunun etki sahası kırsal kesimde oldukça yenidir. 1932'de Korudibi 1936'da Çan, 1945'te Akbulak, 1951'de Sarıbaşak, Alabal ve Başyurt, 1958'de Kavalcık, 1960'ta Demirtaş ve Yüzev köylerinde ilkokullar açılmıştır. Daha sonraki yıllarda bütün köylerde okullar açılmıştır. 1990'lı yıllarda terör olayları yüzünden Köryusuf, Karasakal, Ormancık, Paşayaylası gibi birçok köydeki okullar yakılmıştır. Bu nedenle 1990 yılından itibaren Karakoçan'a eğitim amacıyla gelenlerin sayısı bir hayli artmıştır.

Her köyde okul bulunmasına rağmen, ilkokuldan ilköğretim sistemine geçildiği için ve öğrencilerin az olması yüzünden 53 köy okulu kapalı durumdadır. Okulları kapalı olan bu köylerin öğrencileri, okulları açık olan 36 köyün okullarına ve Karakoçan'daki okullara taşınmaktadır. Ancak Karakoçan'da ocak ve şubat aylarında görülen yoğun kar yağışı yüzünden köy yolları birkaç gün kapalı olduğu için eğitime ara verilmektedir.

Karakoçan'da 2006 – 2007 eğitim yılı itibarıyla bir anaokulu, 6 tane ilköğretim okulu ve 2 lise olmak üzere toplam 10 örgün eğitim kurumu bulunmaktadır. Bu okullarda 508'i okul öncesi, 5588'i ilköğretim ve 981'de toplam 7077 öğrenci 119 derslikte eğitim görmektedir. Bu okullarda 90'ı erkek ve 74'ü bayan öğretmen olmak üzere toplam 164 öğretmen görev yapmaktadır. Öğretmen başına düşen ortalama öğrenci sayısı 43'tür. Öğrenci sayısı Karakoçan nüfusunun büyük bir kısmına karşılık gelmektedir. Ancak bunlardan 327 tanesi taşınmalı eğitimle tedrisatı yürütmektedir.

Kültür fonksiyonu bakımından ortaöğretim kurumları, Karakoçan'ın fonksiyonel etki bölgesini daha da genişletmektedir. Ortaöğretim kurumlarının en büyüğü 795 tane öğrencisi bulunan Karakoçan Lisesi'dir. 114 öğrencisi bulunan İmam Hatip Lisesi aynı etkiye sahip değildir. Bütün bu açıklamalardan sonra Karakoçan nüfusunda okur – yazar oranları geçmiş dönemlerle karşılaştırıldığında çok büyük farklılıkların olduğu görülmektedir. 1985'te nüfusun %28'i okuma – yazma bilmemektedir. Bu oran 1990'da %22'ye ve 2000'de %12,1'e gerilemiştir. 1990'da okur – yazar olan nüfusun %57,7'sini erkek, %43,3'ü kadın nüfus oluşturmaktadır. Bu oran 2000 yılında erkeklerde %65,3'e yükselirken, kadınlarda %34,7'ye gerilemiştir. Özellikle kadın nüfusta görülen gerilemenin temel sebebi kız çocukların ilköğretimin ikinci kademesine gönderilmemesinden kaynaklanmaktadır. Ancak bu durum günümüzde aşılmıştır.

Okur – yazarlık oranlarında erkek ve kadın arasında hemen hemen yarı yarıya farklılık olduğu görülmektedir. Bu durum bütün eğitim kurumlarında belirgin olarak görülmektedir. 2000 yılında ilkokul ve ilköğretim mezunu %68,6, ortaokul mezunu %76,6, lise mezunu %77,5 ve yüksekokul mezunu %70,6 olan erkek nüfusu, kadın nüfusundan daha fazladır.

Karakoçan'da diğer kültür tesisleri de camilerdir. Şehirde 8 tane cami bulunmaktadır. Bunların içerisinde 501 m² olan Merkez Camii en işlek olandır. Üst katında müftülüğün de bulunduğu cami Cuma günleri doluluk oranı %100'e erişmektedir. Diğer camiler Merkez Camii kadar işlek değildir. Ayrıca 49 köyde cami bulunmaktadır. Bu camilerin her yıl düzenlediği kurslara merkezde 250 öğrenci ve kırsal kesimde 1000 civarında öğrenci katılmaktadır. Bunların dışında Yukarıovacık Köyü'nde hafız yetiştiren bir merkez bulunmaktadır. Çift minareli olan bu merkez dört katlıdır. Doğu Anadolu'nun birçok yerinden gelen öğrenciler (50) burada yatılı olarak kalmaktadırlar. Bunların dışında Karakoçan'ın Tepe Mahallesi'nde Alevi cemaatin uğradığı bir cemevi bulunmaktadır.

Karakoçan sportif faaliyetleri açısından önemli bir yere sahiptir. 1963'te kurulan zaman zaman kapanan ancak günümüze kadar gelebilen ve 1. amatör kümede mücadele eden Karakoçan Spor Kulübü vardır. Kaymakamlık tarafından yapılan daha sonra özele devredilen yoğun ilgi gören yarı olimpik yüzme havuzu bulunmaktadır. Bu yüzme havuzuna komşu yerleşmelerden gelenlerin sayısı bir hayli fazladır. Sportif faaliyetlere hizmet eden diğer tesisler; toprak zeminli stadyum, bir adet halı saha ve Nuri Özalp İlköğretim Okulu ile Yeni Yatılı Bölge Okulu bünyesindeki kapalı spor salonudur.

Bütün bunların dışında Karakoçan'da özel öğretime ait kurumlar da bulunmaktadır. Bunlar Özel Modern İstanbul Dershanesi, Özel Fırat Eğitim Merkezi Dershanesi, Özel Karakoçan MTSKA ile müzik kursu veren kuruluşlardır. Bu özel eğitim kurumları da Karakoçan'ın kültürel fonksiyonun etki sahasını bir dereceye kadar genişletmektedir.

c- Sağlık Fonksiyonu: Sosyal tesisler yalnızca yerleşme (şehir) merkezindeki nüfusa hizmet için değil, köylere ve yakın çevreye ait hizmet götürme mecburiyetindedir. Çünkü kırsal kesimde sosyal tesis, doktor, eczane ve hastane bulunmamaktadır (Karaboran, 1989: 90).

Karakoçan'da sağlık hizmetleri, İlçe Sağlık Grup Başkanlığı'na bağlı; Devlet Hastanesi, Toplum Sağlık Merkezleri tarafından yürütülmektedir. Yine bu başkanlığına bağlı Sarıcan Toplum Sağlık Merkezi ve Başyurt Toplum Sağlık Merkezi bulunmaktadır.

2007 yılı itibarıyla Karakoçan şehrinde sağlık kuruluşlarında 24'ü doktor (uzman hekim, dış doktoru, pratisyen hekim) ve diğerleri yardımcı sağlık personeli olmak üzere toplam 120 kişi hizmet vermektedir.

Karakoçan'daki en önemli sağlık kuruluşu hiç şüphesiz, Devlet Hastanesi'dir. Bu hastane, Kırkpınar Mahallesi'nde kendi adıyla anılan caddenin üzerindedir. İki ve üç katlı olan iki ayrı binanın her biri ortalama 1450 m²'lik bir alana yayılmıştır. Duvarlarla çevrili olan bu hastanenin kapladığı toplam alan 15.082,2 m²'dir.

Yatak kapasitesi 50 olan Devlet Hastanesinde; Dâhiliye, Çocuk, Kadın Doğum ve Diş Poliklinikleri bulunmaktadır. Hastanede 2007 yılında 70.000 civarında polikliniklerde hastaların 58.000'i ayakta tedavi görürken, 12 bin kadar hasta muayeneden sonra başka hastanelere (özellikle Fırat Tıp Merkezi) gönderilmiş ve

140 civarında doğum yaptırılmıştır (Karakoçan Devlet Hastanesi, 2007). Aynı yıl hastaneye gelenlerin 20 binini Karakoçan dışından gelenler oluşturmaktadır. Hastaneye Karakoçan dışından gelenler, Yayladere, Nazmiye, Kiğı, Adaklı ve Bingöl'den gelenler çoğunluktadır. Bundan da anlaşılacağı üzere sağlık fonksiyonunun etki bölgesi ilçe sınırları dışına taşmaktadır.

Hemodiyaliz ünitesi, EKG odası, ambulans (iki tane), çeşitli laboratuvar gibi daha birçok imkânı bulunan hastanede hekim sıkıntısı çekilmektedir. 2005 yılına kadar hastanede ameliyat gerçekleştirilmiştir. Ancak günümüzde genel cerrah ve anestezi uzmanları olmadığı için ameliyatı gereken hastaların bir kısmı başka hastanelere sevk edilmektedir. Eğer hastanenin doktor sıkıntısı giderilirse, ilçenin sağlık fonksiyonu daha da genişleyecektir.

Karakoçan'ın diğer önemli sağlık kuruluşu Toplum Sağlık Merkezleri'dir. 2007 yılında Toplum Sağlık Merkezi'nde 10.537 hasta, 7 aile hekimi tarafından muayene edilmiştir. Buraya başvuran hastalardan ileri tetkik ve tedavi gerektirenler, Karakoçan Devlet Hastanesi'ne ve Elazığ'daki hastanelere sevk edilmektedir. Toplum Sağlık Merkezleri'nin bu hizmetleri yanında, halk sağlığı eğitimi, doğum, çocuk sağlığı ve bakımı, ilkyardım, izleme ve nüfus istatistikleri (doğum, ölüm, yaş, cinsiyet, eğitim, konut vb.) gibi birçok konuda ayrıca hizmet vermektedir.

İlçe Sağlık Grup Başkanlığı'na bağlı olan bu kuruluşlar dışında Karakoçan şehrinde; eczane (4 adet), özel muayene (4 adet) ve dış doktoru muayenesi (4 tane) gibi sağlık hizmeti veren kuruluşlar bulunmaktadır. Ayrıca 27 köyde sağlık evi bulunmasına rağmen Yeniköy, Bazlama ve Sarıbaşak köylerinde ebeler görev yapmaktadır. Diğer sağlık kuruluşları ebe olmadığı için kapalı durumdadır.

d-Ticaret Fonksiyonu: Şehirlerin merkezi fonksiyonunu arttıran en önemli ekonomik faaliyetlerinden biri de ticarî yoğunluktur. Şehirler, etki sahalarındaki yerleşmelerin ticarî hizmet merkezleri durumundadır (Özçörekçi, 1944: 71). Özellikle küçük şehirlerin esas fonksiyonu, kırsal bir bölgenin ticarî merkezliliğini yapmasıdır. Bu anlamda haftada bir kurulan pazar, şehrin ticarî fonksiyonunun bir göstergesidir (Benedict, 1971: 177-178).

Bir bölgenin, herhangi bir yerleşim merkezindeki nüfusun, çoklukla günlük ihtiyaçtan; lüks tüketim ihtiyaçlarına kadar olan talebi, her yerde tam manasıyla memnuniyet verici bir şekilde karşılanamaz. Bir yerleşim yöresindeki nüfus için en çok ve gerekli hizmetler bir merkezi yerde oluşmuş bir ekonomik merkezde sunulmaktadır. Bu merkezi yer, çevresindeki diğer yerleşim merkezlerinin belirgin fonksiyonlarını üslenmekte ve kendi nüfusunun ihtiyaçlarına cevap vermesine ek olarak, çevresine hizmet götürmek açısından da ayrıca önem kazanmaktadır (Karaboran, 1989: 91).

1980'li yılların başından itibaren, ülkemizde şehirleşme hareketlerine bağlı olarak, Karakoçan şehrinde de önemli gelişmeler olmuştur. Nitekim 2007 yılı itibarıyla Karakoçan şehrinde 785 işyeri ve 1875 kişi kadar da geçimini ticaretten

sağlayan nüfus bulunmaktadır. Bu değer aynı yıl Karakoçan'daki faal olması gereken nüfusun (7419 kişi) %25,2'ini oluşturmaktadır.

Karakoçan'da ticarî faaliyetlerin çoğunluğunu perakende ticaret oluşturur. Şehirdeki toplam işyeri sayısının (imalat dâhil) %56,3'nü perakende ticaret, %5,9'nu toptan ticaret ve geriye kalan %37,8'ni ise genel hizmetler oluşturmaktadır (Tablo 3.).

Perakende satış yapan işyerleri arasında günlük ihtiyaçlara yönelik hizmet veren bakkal ve market dükkânları, periyodik ihtiyaçlara cevap veren giyim mağazaları, lüks tüketim malları satan kuyumcular ile hizmetler sunan dükkânlar arasında kahvehaneler, sayısal fazlalık göstermektedir. Bu değerler Karakoçan'da perakende ticareti hâkim kılmaktadır. Bununla birlikte mobilya, halı, kilim, mutfak araçları, elektrik-elektronik ev aletleri gibi uzun vadeli ihtiyaçlara yönelik işyerleri de bulunmaktadır. Ancak şehirdeki birçok mağazada, çeşitli mallar bir arada satıldığı için belli bir dalda uzmanlaşma yoktur. Hatta çoğu zaman perakendecilik ile toptancılık birbirine karışmaktadır. Örneğin aynı dükkânda orlon, kaset, kumaş gibi ürünler birlikte satılmaktadır.

Karakoçan'da toptan satış yapan işyeri sayısı 37'dir. Bunlar daha çok sebze, inşaat malzemesi, zahire, gıda, mobilya ve beyaz eşya pazarlayan mağazalardır.

Karakoçan'da genel hizmet işyerlerinin sayısı 236 kadar olup, bunların %63'lük bölümünü, tamirciler, kahvehaneler, çay ocağı, lokanta, berber, inşaat işleri oluşturmaktadır. Şehirde kahvehane ve çay ocağı sayısının (80) fazla olması, işsizliğin fazla olduğunu göstermektedir.

Ticarî hizmetler açısından Karakoçan, çevredeki tüm kırsal yerleşmelere (köylere) hitap etmektedir. Karakoçan'da cumartesi (daha önce çarşamba) günleri, gurbetçilerin geldiği dönemde çok çeşitli ürünlerin satışa sunulduğu bir pazar kurulmakta ve şehirde büyük bir canlılık yaşanmaktadır. Bu pazara, dönemine göre Trabzon, Rize (fındık, çay), Malatya (kayısı), Diyarbakır (kavun, karpuz) gibi birçok merkezden ürünlerini satmak amacıyla gelenler vardır. Geniş bir alan üzerinde kurulan pazara Mazgirt, Yayladere, Kiğı, Kovancılar ve Karakoçan'ın kırsal kesiminden gelenler çoğunluktadır. Dolayısıyla cumartesi günleri (daha önce çarşamba), birçok yerleşmeden şehre, minibüs ve otobüslerle yolcu taşınmaktadır.

Karakoçan'dan civar yerleşmelere genellikle hayvansal ürünler (yağ, süt, yoğurt, yün, et, peynir) satılmaktadır. Ayrıca Karakoçan Ovası'nda üretilen pancarın tamamı Elazığ Şeker Fabrikası'na gönderilmektedir. Karakoçan'da bulunan Yesrib Süt Ürünleri Fabrikası'nın üretmiş olduğu malları, Elazığ, Bingöl, Kovancılar, Tunceli gibi birçok yerleşmede satılmaktadır. Yine Karakoçan'da üretilen yayla balı, arıcılık kooperatifi tarafından büyük şehirlerde (İstanbul, Ankara, İzmir) satılmaktadır.

Karakoçan'da ticarî işyerlerinin büyük bir çoğunluğu Cumhuriyet Caddesi'yle bu caddeye açılan Kiğı Yolu, Atatürk Caddesi, Fatih Caddesi, Lise Caddesi çevrelerinde yer almaktadır. Büyük ticaret merkezleri Cumhuriyet Caddesi çevresinde, imalat yapan işyerleri dağınık bir şekilde Ohi Çayı çevrelerinde bulunmaktadır. Günlük ihtiyaçlara yönelik olan işyerleri daha düzenli bir şekilde dağılmıştır. Bunların en çok

yoğunlaştığı yerler Cumhuriyet Caddesi'dir. Cumhuriyet Caddesi ve Cumhuriyet Meydanı çevresi dükkânların en çok yoğunlaştığı yerlerdir. Şehrin, gün içinde en çok kalabalıklaştığı Cumhuriyet Meydanı çevresinde lokantalar, kuyumcular, bankalar, beyaz eşya dükkânları bulunmaktadır. Şehrin merkezini oluşturan Cumhuriyet Meydanı'ndan çevreye doğru gidildikçe geleneksel görünümlü işyerleri karşımıza çıkmaktadır. Garaj ve sebze hali Ohi Çayı'na paralel uzanan Garaj Caddesi üzerinde bulunmaktadır. Saat kulesi çevresinde daha çok fırın, börekçi, çay ocakları, tamirciler yoğunlaşmaktadır. DİE'nin 2000 yılında yaptığı konut araştırmasında Karakoçan'da ticarî niteliği olan (261) konutların 158'i Yeni Mahalle'de bulunmaktadır. Ancak Gölpınar ve Karşıyaka Mahalleleri'nde ticarî niteliği olan konutlara rastlanmamıştır. Sanayi niteliğe sahip 20 konutun 7'side Tepe Mahallesi'nde bulunmaktadır.

Karakoçan'da 2007 yılında ticarî alanların şehir içi arazi kullanımındaki payı 5,8 hektardır. Bunun içinde büyük ticarethanelerin payı (2,5 hektar) çok fazladır.

Tablo 3: Karakoçan İlçe Merkezi'nde Ticari İşyeri Sayıları (2007)

İMALAT	72	Müzik Aletleri	1	Oto Kiralama	1
Marangoz	6	Güneş Enerji Sistemleri	3	Avukatlık Bürosu	5
Mermer Atölyesi	5	Giyim	25	Doktor Muayenesi	4
Fırın	15	Tuhafiye ve Konfeksiyon	5	Matbaa	2
Terzi	6	Manav	2	Diş doktoru	4
Ayakkabı İmalatı	7	Elektrik Malzemesi	8	Seyahat Acentesi	7
Mobilya	9	Zücaciye	12	Fotoğraf Stüdyosu	5
Plastik Doğrama	5	Eczane	4	Otel	1
Tuz İmalatçısı	1	Kasap	5	Banka	2
Yufka	1	Mobilya ve Beyaz Eşya	4	Sigorta Bürosu	4
Yem İmalatı	1	Kuyumcu	16	Mahalli Gazete	1
Atölye	7	Halı ve Yorgan	2	Taksi Durağı	3
Un Değirmeni	1	Video, Kaset ve Cd	3	Bilgisayar	3
Pen Doğrama	3	Kuruyemişçi	6	Ganyan ve Toto Bayii	2
Poşet İmalatı	1	Hediyeelik Eşya	3	Halı Saha	1
Demir Doğrama	1	Parfümeri	3	Tekel Bayii	3
Et Kombinasi	1	Kitapçı	4	Luna Park	1
Un Fabrikası	1	Tarım İlaçları	1	Kahvehaneler	55
Süt Ürünleri Fabrikası	1	Telefon	8	Çay Ocağı	25
TOPTAN TİCARET	38	Pastane	8	Tamirciler	16
Sebze Komisyoncu	5	Akaryakıt İstasyonu	4	Dershaneler	4
Zahireci	2	Çiçekçi	1	Döviz Büroları	1
İnşaat Malzemesi	1	Gıda	7	Düğün Salonu	2
Gıda	2	Çeyiz ve Nakış	6	Emlak İşleri	1
Meşrubat Bayii	2	Cam İşleri	1	Tabelacı	1
Manifatura	10	Perdecı	1	Veteriner Hekim	1
Tüp Bayii	6	HİZMETLER	236	İnternet Kafe	11
Oto Yedek Parça Satıcısı	2	Oto Yedek Parça	5	Yüzme Havuzu	1
Mobilya ve Beyaz Eşya	8	Oto Tamirhaneleri	8	Bilardo Salonu	3
PAREKENDE TİCARET	440	Lokantalar	19	Nakliyat	2
Bakkal ve Market	284	Berber ve Kuaför	8	Spor Salonu	1
Odun ve Kömür Satıcısı	4	Muhasebe Bürosu	2	Soğuk Hava Deposu	1
Mefruşat	2	İnşaat İşleri	18	TOPLAM	785
Nalbur	2	Kuru Temizleme	1		
Süpermarketler	5	Mobilya Döşeme	1		

Kaynak: Arazi Çalışması, Esnaf ve Sanatkar Odası Başkanlığı, Belediye Kayıtları (2007)



Foto: 2. Karakoçan'daki yarı olimpik yüzme havuzu.

Kaymakamlık tarafından yapılan bu yüzme havuzu özele devredilmiştir. Özellikle yaz aylarında yüzme havuzuna halkın büyük ilgisi vardır.

e- Ulaşım Fonksiyonu: Bilindiği gibi, bir bölgenin ekonomik hayatı kesin olarak ulaşım ağı ile çevreye bağlanmasına ve açılmasına göre önem kazanır (Karaboran, 1989: 94). Bu bakımdan Karakoçan'ın ulaşım fonksiyonu, şehirlerarası ulaşım, şehir ile kırsal yerleşmeler arasındaki ulaşım ve şehir içi ulaşım şeklinde üç ana bölümde incelemek mümkündür. Karakoçan'ın diğer şehirlerle bağlantısını sağlayan karayolu vardır. Elazığ-Bingöl karayolu Karakoçan'ın içinden geçmektedir. Karakoçan'dan ayrılan bir tali yol Kiğı, Yayladere ve Tunceli'ye ulaşmaktadır. Bu bakımdan Karakoçan, Elazığ, Bingöl ve Tunceli karayollarının kavşak noktasında bulunmaktadır. Bu durum Karakoçan ulaşımına büyük canlılık kazandırmaktadır. Karakoçan'ın Elazığ il merkezine uzaklığı 104 km, Bingöl'e 46 km, Tunceli'ye 130 km, Kovancılar'a 35 km, Nazmiye'ye 40 km, Mazgirt'e 50 km, Yayladere'ye 60 km, Kiğı'ya 74 km uzaklıktadır.

Karakoçan'dan ülkemizin büyük şehirlerine otobüs seferi düzenleyen seyahat firmaları (3 adet) vardır. Bunlardan ikisi Bingöl- Karakoçan, Elazığ, Malatya, Kayseri, Ankara, Bolu, İstanbul güzergâhında otobüs işletmektedirler. Diğeri ise Karakoçan – İstanbul güzergâhında çalışmaktadır.

Ayrıca, Yayladere, Kiğı, Bingöl, Adaklı'ya her gün sefer yapan yarım otobüs ve minibüsler de vardır. Ayrıca Karakoçan-Elazığ arasında, günde sefer sayısı kışın 10, yazın 40'ı bulan ve bir seyahat firmasına kayıtlı 37 minibüs bulunmaktadır. 2007 yılında Karakoçan İlçe Emniyet Amirliği'ne kayıtlı 1665 araç bulunmaktadır. Buna göre Karakoçan'da 13 otobüs, 165 minibüs, 71 kamyon, bulunmaktadır. Aynı yıl her birinin hem şehir içinde hem de Mini Terminal'de olmak üzere toplam 6 otobüs yazıhanesi vardır. Bunların dışında şehir merkezinde THY biletlerini satan yazıhane

bulunmaktadır. Hava yollarına ait yolcular, buradan Elazığ'a aktarılmaktadır. Daha sonra aktarmalı bir şekilde Avrupa'ya gitmektedirler.

Karakoçan şehri bir ilçe merkezi olduğu gibi, aynı zamanda yönetim bölgesi içindeki yerleşmelerin ticarî merkezi durumundadır. Bu nedenle hemen hemen her gün minibüs seferleri vardır. Ayrıca Karakoçan ile Sarıcan Belediyesi arasında halk dolmuşları da bulunmaktadır.

Karakoçan, küçük bir şehir olduğu için şehir içi ulaşımı büyük ölçüde yaya olarak gerçekleştirilmektedir. Ancak merkezden uzak olan Gölpınar Mahallesi'ne olan ulaşım, araçlarla sağlanmaktadır.

Ayrıca şehir içi ulaşımında çalışan ticarî taksiler vardır. 2007 yılında 3 olan ticarî taksi durağının 37 otomobili bulunmaktadır. Aynı yılda şehir içindeki yolların kapladığı toplam alan 375 bin m²'dir. Bunun 200 bin m²'si asfalt kaplı, 66 bin m²'si kilitli parke taşı döşeli ve geriye kalanı da stabilize yollardır. Şehir içinden Ohi Çayı ve Kalecik Deresi geçtiği için şehrin her iki tarafındaki mahalleler arasında ulaşım 7 adet beton köprü ile sağlanmaktadır. Özellikle Kalecik Deresi üzerinde bulunan 3 beton köprü'nün biri viyadük şeklindedir. Köy yollarının yarısı (45) asfalt geriye kalan diğer köylerin yolları stabilize'dir. Bu yollar bölgede ocak ve şubat aylarında görülen yoğun kar yağışından dolayı ortalama olarak 1 -5 gün arası kapanabilmektedir.

Ulaşım ile ilgili ele alacağımız bir diğer konu ise PTT hizmetleridir. Biri merkezde 11'i kırsal kesimde olmak üzere toplam 12 santral üzerinden 6320 telefon abonesi ile 785 ADSL abonesi bulunmaktadır. Ayrıca Eurogiro sistemi üzerinden 17 ülke ile havale işlemleri online olarak yapılmaktadır. Postalar günlük olarak dağıtılmaktadır. Bu işler de 1'i köy, 3'ü şehir de olmak üzere toplam 4 posta dağıtıcısı bulunmaktadır.

Karakoçan'da ulaşım hizmetlerinde işgücü sayısı 109 kişi kadardır (2000). Bu işe aynı yıl, şehirde genel hizmetler fonksiyonunda çalışan nüfusun yaklaşık %2'sini oluşturmaktadır.

Sonuç olarak, ulaşım sektöründe hizmet eden; petrol ve dinlenme tesisleri (4), oto elektrikçisi, oto kaporta ve boya, oto kiralama, oto lastik ve tamiri, oto tamircisi, oto yedek parça, otobüs işletmeleri, oto yıkama ve yağlama, nakliyat ambarları dikkate alındığında ulaşım fonksiyonunun şehir hayatındaki önem ve etkinliği daha iyi anlaşılır. Bu yoğunluk yazın üç katına çıkmaktadır. Çünkü tatil amacıyla gelen gurbetçilere ait yabancı plakalı araçların sayısında bir hayli artış olmaktadır.

3-Karakoçan'ın Tarım Fonksiyonu: Karakoçan ekonomisinde tarım çok az bir paya sahiptir. Nüfusun yaklaşık %9'u tarımla uğraşmaktadır. Bununla birlikte ticaret ve hizmet sektöründe çalışanların bir kısmı ikinci bir iş olarak tarımla uğraşmaktadırlar. Tarım alanları Karakoçan çevresini kuşattığı gibi, yerleşim alanlarının içine kadar sokulmaktadır. Karakoçan'da ziraatı yapılan ürünler içinde buğday önemli bir yere sahiptir.

Verimli alüvyal toprakların bulunduğu Karakoçan Ovası 1975'te sulu tarım imkânına kavuşmuştur. Karakoçan'ın yaklaşık 3 km kuzeydoğusunda, Kalecik Deresi üzerinde bulunan Kalecik Barajı 27 hektar tarım arazisini sulama imkânına sahiptir. Bununla birlikte ovanın hemen güneyinde geçen Ohi Çayı bulunmaktadır. Sarıcan Sulama Göleti, proje aşamasındadır.

Karakoçan'da 527 hektar tarım arazisi bulunmaktadır. Tarım arazileri Tepe, Kulunbaba ve Karşıyaka Mahalleleri'nde yoğunlaşmaktadır. Buralarda buğdaydan sonra, nohut, arpa, kuru soğan, ayçiçeği, şeker pancarı ve mısır tarımı yapılmaktadır. Ekstansif metotlarla yapılan tarım, daha çok kendi ihtiyaçlarını karşılamaya yöneliktir. Karakoçan'da özellikle Ohi Çayı tabanındaki sulanabilen arazilerde aileler ihtiyaçlarını karşılamak amacıyla sebzeçilik faaliyetleri yapmaktadırlar. Ayrıca bu arazilerde elma, armut, ceviz gibi meyve yetiştiriciliği yanında nadiren kavak yetiştiriciliği de yapılmaktadır.

Karakoçan'da seracılık faaliyetlerine 1990'lı yılların ortalarından itibaren denemek amacıyla başlamıştır. 2000'li yılların başında Karakoçan'da 20 ve Başyurt Ovası'nda 30 sera çadırı bulunmaktaydı. Ancak yeterli verim alınmadığı için günümüzde seracılığın önemi azalmıştır. Karakoçan'da seracılığın yetişmesini engelleyen faktörlerin başında karasal iklimin olumsuz etkileri gelmektedir. Bundan dolayı üretimin maliyeti artmaktadır. Günümüzde 10 civarında olan seraların ikisi aktif durumdadır. Her biri 280 m² (35 x 8) olan bu çadırlarda turfanda sebzeçilik yapılmaktadır. Karakoçan'da tarım sektöründe hayvancılık ve arıcılık faaliyetleri önemli bir yere sahiptir.

Tablo 4: Ahırların Mahallere Göre Dağılımları (2007 – m²)

Mahalle	Bahçelievler	Gölpınar	Karşıyaka	Kırkpınar	Kulunbaba	Tepe	Yeni	Toplam
Sayı	3	36	2	20	29	3	19	112
m ²	1768,5	5154,1	340,6	3868,9	6386,9	807,1	3441,7	21768,1

Kaynak: Hâlihazır haritadan Net Cad programından raporlar alınarak elde edilmiştir.

Karakoçan şehrinde, belediyenin oluşturduğu halihazır harita üzerinde, bilgisayar ortamında yaptığımız çalışmada 112 adet ahır tespit edilmiştir. Bu ahırlar daha çok Gölpınar, Kulunbaba ve Kırkpınar Mahalleleri'nde bulunmaktadır. 14,1 ile 766,5 m² arasında değişen bu ahırların önemli bir kısmı besi ahırları şeklindedir. 6,3 hektarı Kulunbaba Mahallesi'nde olmak üzere Karakoçan'daki bütün ahırların kapladığı alan 21,7 hektardır. Ortalama her biri 443,4 m² olan, 112 ahır, çevrili alanla birlikte toplam 380,1 hektarlık alanı kaplamaktadır. Bu değerlerden de anlaşılacağı üzere Karakoçan'da hayvancılık faaliyetleri çok önemlidir.

Yaklaşık %25'i (880) Karşıyaka ve Kulunbaba Mahallesi'nde olmak üzere 1900 adet büyükbaş hayvan bulunmaktadır. Hayvanların büyük bir kısmı yerli ve melez ırklardan oluşmaktadır.

Karakoçan'da önemli ekonomik faaliyet kollarından olan hayvancılık genellikle ticarî işletmeler şeklinde yapılmaktadır. Bununla birlikte ilçe merkezinde süt sığırı yetiştiriciliği de yaygındır.

Karakoçan'ın sahip olduğu hayvancılık potansiyeli kırsal kesimde çok daha büyük bir öneme sahiptir. 2007 yılı itibarıyla kırsal kesimde 59,980 küçükbaş ve 19.392 adet büyükbaş hayvan bulunmaktadır. Karakoçan İlçesi'nde yetiştirilen hayvanların büyük bir bölümü başka merkezlere pazarlanmaktadır. Bu nedenle Karakoçan'ın hayvancılık fonksiyonu geniş sahaları etkilemektedir.

İlçede 2000 yılından itibaren ilçe kaymakamlığının yaptığı çalışmalar ile arıcılık faaliyetleri hız kazanmıştır. Arıcılığın önemli bir gelir kaynağı haline gelmesinde sahanın coğrafi potansiyeli etkili olmuştur. Daha çok yayla arıcılığı şeklinde yapılan bu faaliyet giderek önem kazanmaktadır. Arıcılık kooperatifine kayıtlı olan 46 üyenin 5374 kovan arısı vardır. 2001 yılında, festivalle tanıtımı yapılan Karakoçan balları Türkiye'nin birçok yerinde satılmaktadır.

4- Sanayi Fonksiyonu: Karakoçan'da 2000 yılında aktif nüfusun %3 kadarı (159 kişi) sanayi kesiminde çalışmaktadır. Bu da şehirde sanayide endüstrileşme aktivitesinin henüz çok yetersiz olduğunun bir göstergesidir.

Karakoçan'da sanayi faaliyetleri genellikle atölye tipidir. Nitekim şehirde oto tamircileri, kereste ve marangoz atölyeleri, alüminyum doğrama, mermer atölyeleri ile madeni eşya imalathaneleri vb. faaliyet yer almaktadır. Bu atölyelerin toplam sayısı 72 kadardır. Karakoçan, özellikle gurbetçilerin desteği ile çok hızlı bir yapılaşma süreci geçirmektedir. Bu nedenle mermer, marangoz, demir doğrama atölyeleri yoğunluktadır.

Şehirdeki atölye tipi sanayi iş yerlerinin büyük çoğunluğu Cumhuriyet Meydanı'nın güneyinde "Küçük Sanayi Sitesi" alanında yer almaktadır. Diğerleri de şehrin çeşitli kesimlerine dağılmış bulunmaktadır.

Karakoçan'da modern sanayi tesisi olarak nitelendirilebilecek 4 fabrika bulunmakta ve bunlarda toplam 20 kişi çalışmaktadır (2007).

Yem Fabrikası: 20 ana hisseli, 18 ortaklı, saatte 10 ton kapasiteli, bir fabrikadır. Ohi Çayı ve Elazığ – Bingöl karayolunun güneyinde bulunan fabrika kaba yem üretimi yapmakta idi. Ancak, 7000 m² açık alan ve 1350 m² kapalı alana sahip olan yem fabrikası finansman sıkıntısı nedeni ile kapatılmıştır. Hayvancılık ekonomine büyük katkılar sağlayacak olan yem farikasının açılması ve üretime geçmesi için gereken yapılmalıdır.

Yersip Süt ve Mamülleri İşletmesi: Başyurt Köyü'nde, Elazığ – Bingöl Karayolu kuzeyinde 1997 yılında kurulmuştur. Yörede üretilen sütlerden paket süt, yoğurt, ayran ve kasar peynir üretilmekte olan fabrikanın kurulu kapasitesi 20 ton/gün, fiili kapasitesi 10 ton/gün'dür.

Faaliyete geçtiği günden bu yana 12 işçi ile üretim yapan fabrika çok geniş bir sahaya hizmet vermektedir. Gerek hammadde gerekse pazar açısından geniş bir sahanın ticari fonksiyonu özelliğindedir. Bununla birlikte fabrikanın hammadde yetersizliği, kış mevsiminin uzun sürmesine bağlı olarak süt alımlarının aksamaması ve pazarlara uzaklık gibi birçok sorunu bulunmaktadır.

Karakoçan Et Kombinası: “Karakoçanlılar Turizm İnşaat Gıda İthalat ve İhracat” adıyla 2003 yılında kurulmuştur. I. sınıf kalitede olan tesis 10 hisseli bir şirkettir. Kurulu kapasitesi 300 büyükbaş/gün ve 700 küçükbaş/gün kadardır. Ancak bugünkü kapasite yaklaşık %10 dolayındadır. Bu şirkette 8 işçi çalışmaktadır.

Karakoçan, Elazığ, Bingöl, Kovancılar, Palu, Tunceli’den alınan hayvanlardan 20 ton/gün et üretimi gerçekleştirilir. Üretilen bu etler İstanbul, İzmir, Ankara, Trabzon, Elazığ gibi büyük şehirlere pazarlanmaktadır. Şirketin finansman sıkıntısı bulunmaktadır. Bu nedenle yeterli miktarda hayvan alımı yapılamamaktadır. Bununla birlikte üretim ve pazarlama ilişkilerinde nakliye masraflarının yüksek oranda olması gibi sorunları da bulunmaktadır.

Un Fabrikası: modern tarzda olan ve Başyurt’ta yer alan un fabrikası 5 kat yüksekliğindedir. Finansman sıkıntısı nedeniyle kapatılan bu tesis depo olarak kullanılmaktadır.

B) Sonuç ve Öneriler

Tarımsal potansiyeli çok yüksek olan ovalar gibi jeomorfolojik üniteler gelişimlerini milyonlar yıl süren bir zaman dilimi içinde tamamlamaktadırlar. Öte yandan doğal olayların oluşturduğu engeller nedeniyle tarımsal faaliyetlerin kolaylıkla yapılabileceği ova sayısı çok azdır. Artan nüfusun gıda ihtiyaçlarını karşılaması bakımından ovaların önemi çok büyüktür. Ancak ovaların kentleşme nedeniyle atıl duruma düşmesi gelecekte bir takım sıkıntılar oluşturabilir. Plansız bir şekilde kaybedilen toprakları yeniden kazanmak hemen hemen imkânsızdır. Ovaların yakınlarındaki fay hatlarının harekete geçmesiyle oluşan depremlerin özellikle ovalarda çok büyük hasarlara yol açtığı bilinmektedir. Ovaların bu şekildeki yönetimi doğru değildir. Unutmamak gerekir doğada her şeyin bir sınırı vardır. Diğer yandan Doğanın kendisine yapılabilecek bir süre sabretmesi de ekolojik bir kuraldır. Ova tabanlarında gelişmiş güzel yarılan bütün şehirlerin sonu hüsrarla sonuçlanmaktadır.

Bu nedenle ovaların asıl niteliği tarımsal faaliyetlere yönelik olmalıdır. Doğal çevreden kaynaklanan en önemli sorun hiç şüphesiz, şehrin ova tabanı üzerinde yer almasıdır. Kalecik ve Ohi Çayları’nın birleşme yerinde kurulan yerleşme zamanla kuzeydoğu istikametinde de genişleyerek verimli sulu tarım alanlarına da yayılmıştır. Özellikle 2000 yılından sonra alüvyal kökenli verimli tarım arazileri çok hızlı bir şekilde yerleşmeye açılmış durumdadır. Öte yandan Karakoçan Şehri, Ohi ve Kalecik Dereleri’nin yataklarında kurulmuştur. Bu nedenle bu akarsular şehrin bütünlüğünde bir engel teşkil etmektedir. Şehirde bütünlüğü sağlamak amacıyla geniş viyadükler, köprülerle şehir birbirine bağlanmaya çalışılmaktadır. Diğer taraftan “Kalecik Deresi Islah” çalışması ve “Ohi Çayı Islah Projesi” ile şehir modern bir kimliğe kavuşturulmaya çalışılmaktadır. Şehrin güneyinde bulunan dağlık arazilerin fay yamaçlarından inen mevsimlik dereler taşkın tehlikesini oluşturmaktadır. Bu tehlikeyi önlemek amacıyla bu sahalarda ağaçlandırma faaliyetlerine önem vermek gerekmektedir.

Karakoçan Şehri birinci derece deprem kuşağı içerisinde bulunmaktadır. Ova tabanına yerleşme, deprem açısından da önemli bir sorunu oluşturmaktadır. Ovanın yeraltı suyu ile dolgu yapısının depremlerin şiddetini arttırdığı bilinmektedir. Bu nedenle depreme karşı daha dayanıklı ve güneye dönük hafif eğimli saha üzerinde bulunan, Bahçelievler Mahallesi yönünde şehrin gelişmesi daha sağlıklı olacaktır.

Gerek şehrin içinde gerekse dışında çok sayıda besi ahır bulunmaktadır. Bu durum şehir için çok sağlıksız bir ortam oluşturmaktadır. Bu problemlerin başında hayvan gübresine karşı bir önlem alınmadığı için sinek, koku ve çeşitli böceklerin oluşturduğu rahatsızlıklardır. Bu nedenle ahırların şehrin çıkarılması için Karakoçan Belediyesi tarafından kapsamlı çalışmalar yapılmalıdır.

Karakoçan ve çevresinde karasal iklim özellikleri görüldüğünden tarımda çeşitlilik fazla olmadığı gibi hayvan yetiştiriciliğinde de maliyetler yüksek olmaktadır. Yaz mevsimi kurak ve sıcak geçmesine karşı, sulanabilen tarım arazisi de çok azdır. Kış mevsiminin soğuk ve karlı olması hem şehrin diğer yerleşim birimleri ile karayolu bağlantısının kesilmesine hem de geçimini tarımda sağlayan nüfusun işsiz kalmasına neden olmaktadır. Bu mevsimde hayvanların süt verimlerinin azalmasına, elde edilen sütün süt fabrikasına taşınması konusunda karşılaşılan güçlükler nedeniyle süt fabrikası hammadde temin edilemez duruma gelmektedir.

Karakoçan'da önemli çevre sorunları bulunmaktadır. Bunların başında atıklar gelmektedir. Şehir merkezinde çöpler düzenli bir şekilde toplanmaktadır. Ancak Ohi Deresi'ne atılan çöpler çevre sağlığını rahatsız edici boyuttadır. Bu nedenle Kalacık ve Ohi Dereleri ıslah çalışmaları bir an önce tamamlanmalıdır. Kanalizasyon şebekesi bulunduğu halde şehrin dışındaki konutların önemli bir kısmı şebekeye bağlı değildir. Halk sağlığı açısından şehrin tamamı kanalizasyon şebekesine bağlanmalıdır. Şehir merkezinde bulunan küçük sanayi sitesi ve çevresine yeni bir çevre düzenleme getirilmelidir. Bu alanda bulunan harabeler temizlenerek, buralarda yeni parklar ve otoparklar oluşturulabilir.

Yüzme havuzlarına, bilardo salonlarına, kahvehanelere, lokantalara, internet salonlarına, ganyan bayileri gibi yerlere halkın ilgisi çok büyüktür. Ancak bunlara rağmen ilçede sosyal aktiviteleri yerine getirebilecek mekânlar yetersizdir. Bu eksikliklerin başında sinema, tiyatro, stadyum, kapalı spor salonları gibi yerlerdir. Bu mekânlar oluşturulduğu takdirde ilçede sosyal ve kültürel faaliyetler canlılık kazanacaktır.

Yörenin tanıtılmasında bal, tulum peyniri, halı ve kilimler iyi bir alternatif olabilir. Çünkü yaylalarda üretilen geven balları çok kalitelidir. Karasal iklim özelliklerinden dolayı zamanın önemli bir kısmı kapalı mekânlarda geçmektedir. Karakoçan'ın esas geçim kaynağı hayvancılıktır. Üretilen yünler halı ve kilim yapımında değerlendirilerek yöre ekonomisine büyük bir canlılık sağlayabilir. Çünkü yöre halkının önemli bir kısmı Avrupa ülkelerinde gurbetçi olarak bulunmaktadır. Yöreye has mallar gurbetçiler tarafında Avrupa ülkelerinde pazarlama olanaklarına sahiptir.

Kaynakça

- Alptekin, Ç. (1992). "Selçuklular Zamanında Harput", *Tarih İçinde Harput Sempozyumu*, Elazığ: Fırat Üniversitesi Fırat Havzası Araştırma Merkezi Yayınları No: 12, 45-51.
- Ardıçoğlu, İ. (1964). *Harput Tarihi*, İstanbul.
- Aşan, M.B. (1992). *Elazığ, Tunceli ve Bingöl İllerinde Türk İskân İzleri (XI –XIII)*, Ankara: Türk Kültürü Araştırma Enstitüsü Yayınları: 125, Seri: 1, Sayı: A 25,
- Baykal, F. (1990). "Salihli Kentsel Alanının Gelişmesinde ve Belirli Yönlere Kaymasında Rol Oynayan Faktörler", *ADTYK Coğrafya Araştırmaları Dergisi*, 1, 2.
- Benedict, P. (1971). *Türkiye’de Küçük Kasabaların Etüdüne İlişkin Bazı Sorunlar, Türkiye Coğrafi ve Sosyal Araştırmalar*, İstanbul: Çağlayan Matbaası.
- Doğanay, H. (1983). *Erzurum’un Şehrsel Fonksiyonları ve Başlıca Planlama Sorunları* Yayınlanmamış Doçentlik Tezi, Erzurum: Atatürk Üniversitesi Fen-Edebiyat Fakültesi, Coğrafya Bölümü.
- Güner, İ. (1997). "İğdir’in Kentsel Fonksiyonları ve Fonksiyonel Sınıflandırılmasındaki Yeri", *Türk Coğrafya Dergisi*, 32,176–218.
- Karaboran, H. H. (1989). "Şehir Coğrafyası ve Şehrsel Fonksiyonlar" *Elazığ: F.Ü. Sosyal Bilimler Dergisi*, C.3/1,95-129.
- Köroğlu, K. (1996). *Urartu Krallığı Döneminde Elazığ (Alzi) ve Çevresi*, İstanbul: Arkeoloji ve Sanat Yayınları.
- Özçağlar, A. (1996). "Türkiye’nin İdari Coğrafyası Bakımından Köy, Bucak, İlçe, il ve Belde Kavramları Üzerine Düşünceler". A. Ü. D.T.C.F., *Coğrafya Araş. Dergisi*, 12, 7 – 24.
- Özçörekçi, H. (1944). "Anadolu’da Küçük Şehir Araştırmaları". Ankara: Ank. Üni. Dil ve Tarih-Coğrafya Fak. Dergisi, Cilt:3/2, 71-83.
- Sevim, V. (2005). "Elazığ /Bahçecik Yazıtı ve Urartu Eyalet sistemi Üzerine Düşünceler", *Fırat Üniversitesi Sosyal Bilimler Dergisi*, 15, 379-384.
- Sevim, V. (1987). "Elazığ-Bingöl İlleri Yüzey Araştırması, 1986", *Ankara: V. Kazı Sonuçları Toplantısı- II*, 1-41.
- Soylu, H. (2007). "Tarihte Önemi Azalan Yerleşmelere Bir Örnek: Kiğı", *Doğu Coğrafya Dergisi*, 17, 87-110.
- Sunguroğlu, İ. (1958). *Harput Yollarında. 1. Cilt*, İstanbul: Yeni Matbaa.
- Türk Dil Kurumu. (1992). *Türkçe Sözlük -1, (A-J Yeni Baskı)*, İstanbul: Atatürk Kültür Dil ve Tarih Yüksek Kurumu.
- Yazıcı, H. (1995) "Şehir Coğrafyası Açısından Bir İnceleme: Bayburt" *İstanbul Türk Coğrafya Dergisi*, 30, 189-218.
- Yeni Bin Yılda Karakoçan. (2002). *Köy Envanter Çalışması*, Karakoçan: Karakoçan Kaymakamlığı.
- DİE, Genel Nüfus Sayımı (1940 – 2010).