

Araştırma Makalesi

REFAH DEVLETLERİNİN COVID-19 SÜRECİNDE UYGULADIKLARI SOSYO-EKONOMİK DESTEK POLİTİKALARI: ALMANYA, AMERİKA BİRLEŞİK DEVLETLERİ, DANİMARKA VE İSVEÇ ÖRNEKLERİ

Turgut ÇILGIN*

Öz:

Dünya genelinde, 2021 yılı Haziran ayı itibarıyla, yaklaşık 177 milyon insanın hasta olmasına ve yaklaşık 4 milyon insanın yaşamını yitirmesine neden olan Covid-19 Pandemisi tüm dünya ülkelerinde olağanüstü tedbirlerin alınmasına yol açmıştır. Pandeminin ilerleyişinin durdurulabilmesi ve sonuçlarıyla mücadele edilebilmesi adına ülkeler mevcut sosyal refah devleti anlayışları çerçevesinde ve ekonomik güçleri doğrultusunda sosyo-ekonomik politikalarını hayata geçirmiştir. Bu çalışmada Esping-Andersen'in Üçlü Refah Rejimleri Sınıflandırmasına göre liberal, muhafazakâr ve sosyal demokrat modelleri temsil eden Almanya, Amerika Birleşik Devletleri, Danimarka ve İsveç'in Covid-19 döneminde ekonomik anlamda uyguladıkları sosyal politikalar literatür taraması yöntemiyle incelenmiştir. Araştırma sonucunda bu değişik rejimlerden değişik ülkelerin aslında birbirine yakın politikalar uyguladıkları ve politikadaki neoliberal karakterin giderek baskın bir hale geldiği görülmüştür.

Anahtar Kelimeler: Covid-19 Pandemisi, Kamu Destek Politikaları, İşgücü İstihdamı, İşsizlik, Tazminatlar

Jel Kodları: I12, I38, H4, H5, J2, J3, J6

* Yüksek Lisans Öğrencisi, Kocaeli Üniversitesi, Sosyal Bilimler Enstitüsü, Çalışma Ekonomisi ve Endüstri İlişkileri ABD, Kocaeli Türkiye, 205221021@kocaeli.edu.tr, ORCID: 0000-0003-1629-9759

Makale gönderim tarihi: 18.06.2021

Makale kabul tarihi: 08.12.2021

Künye Bilgisi: Çılgın, T. (2022), "Refah Devletlerinin Covid-19 Sürecinde Uyguladıkları Sosyo-Ekonomik Destek Politikaları: Almanya, Amerika Birleşik Devletleri, Danimarka ve İsveç Örnekleri", *Hacettepe Üniversitesi Sosyal Bilimler Dergisi*, 4(1), 2-39.

Socio-Economic Support Policies of Welfare States In The Covid-19 Process: Germany, United States, Denmark, Sweden

Abstract

The Covid-19 Pandemic, which caused approximately 177 million people to become ill and approximately 4 million people to die worldwide, as of June 2021, caused extraordinary measures to be taken in all countries of the world. In order to stop the progress of the pandemic and fight its consequences, countries have implemented their socio-economic policies within the framework of their current social welfare state understanding and in line with their economic strength. According to Esping-Andersen's Triple Classification of Welfare Regimes, the social policies implemented by Germany, the United States of America, Denmark and Sweden, which represent liberal, conservative and social democratic models, in the economic sense during the Covid-19 period were examined by the literature review method. As a result of the research, it was seen that different countries from these different regimes actually implemented policies that were close to each other and the neo-liberal character in the policies became increasingly dominant.

Keywords: Covid-19 Pandemic, Public Support Policies, Labor Employment, Unemployment, Compensations

Jel Codes: I12, I38, H4, H5, J2, J3, J6

Giriş

İnsan kaynaklı veya doğal nedenlerle oluşan zarar verici hadiseler yoluyla milyonlarca insanın ölmesi, sosyal, ekonomik ve fiziksel zararlara yol açarak sosyal yaşamı sekteye uğratması, literatürde afet kavramı ile ifade edilmektedir. Afet kavramı; kriz, tehlike ve acil durum gibi kavramlarla yakın ilişki içerisindedir. Tüm dünyayı etkisine alan Covid-19 pandemisi gibi kitlesel ölümlere ve ekonomik zararlara yol açan afetler, insanlık tarihi boyunca dönemsel bir şekilde insanlığı tehdit etmiştir (Nikiforuk, 2018).

2020 yılına damgasını vuran, içinde bulunduğumuz 2021 yılı itibariyle hala devam etmekte olan ve ne zaman sonlanacağı henüz kestirilemeyen Covid-19 pandemisi tüm dünya ülkeleri için bir taraftan mevcut sosyal politikalarını test etme imkânı sağlarken diğer taraftan da bu sosyal politikaların ne denli ehemmiyetli ve vazgeçilmez olduğunun anlaşılmasını sağlamıştır. Beveridge Raporu ile 1942 yılında açıklanan sosyal refah ilkeleri İkinci Dünya Savaşı sonrasında ülkeler tarafından benimsenerek sosyal refah devleti anlayışının kurumsallaşması sağlanmıştır. Sosyal refah devleti gereği hayatın her alanına müdahale eden sosyal devlet politikaları küreselleşme ile birlikte zamanla kapitalist anlayışın gölgesinde kalma tehlikesiyle yüz yüze kalmıştır. Ancak, Covid-19 pandemisi ile birlikte tüm dünyada tekrar sosyal refah devleti gereksinimi artmıştır. Pandemi dönemindeki olağanüstü tedbirler çerçevesinde iş hayatının ve eğitim hayatının durma noktasına gelmesi ile beraber insanlar işlerini kaybetmiş ve sosyal yaşamdan koparak sosyo-ekonomik olarak kısıtlı bir hayat tarzına yönelmek zorunda kalmışlardır. Pandeminin olumsuz etkisi sadece can kayıpları ve sağlık sorunlarıyla kalmayarak toplumsal yaşamın her noktasına sirayet etmiştir. Çalışma hayatı, eğitim hayatı, aile hayatı, kültürel ve sanatsal hayat vb. gibi alanlar pandemi ile beraber adeta durma noktasına gelmiştir.

Küresel anlamda alınan tedbir politikaları tüketimi azaltırken doğru orantılı olarak üretimi de sekteye uğratmıştır. Küresel tedarik zincirleri kesintiye uğramış ve bu durum küresel anlamda tüm devletleri olumsuz etkilemiştir. Bu tablo neticesinde milyonlarca insan işlerini kaybederken, milyonlarcası da önümüzdeki dönemde işini kaybetme riski altındadır. Her geçen gün daha fazla şirketin faaliyetini durdurarak buna bağlı olarak işten çıkarmaları duyurmasıyla endişenin ve stresin boyutu artmaktadır. Bu dönemde tüketiciler panik ortamında süpermarketlere yoğun bir alışveriş akını başlatınca bu durum mal kıtlığına dahi yol açmıştır. Tüm dünyada finans sektörü düşüş yönlü bir tepki vermiştir. 2008 mali krizine

benzer hatta daha kötü seviyelerde bir ekonomik olumsuzluklar zinciriyle karşı karşıya olduğumuz bir gerçektir (Fernandes, 2020: 2).

Bu tarz küresel krizlerde, krizden sonra yapılacaklar kadar krizin sürdüğü dönemde de yapılması gerekenleri kapsayan bir kavram olan “afet/kriz yönetimi” böylesi bir dönemde ehemmiyetle ele alınması gereken bir süreç yönetimi bilgeliğidir. Kriz yönetimi, olağanüstü durumlara karşı hazırlıklı olunmasını, oluşması muhtemel zararların azaltılmasını, afete müdahale etme ve sonrasındaki yaraları sarma aşamasında her türlü kaynağın organize edilmesini yani afet hakkında çepeçevre bir analiz, planlama, karar alma ve değerlendirme süreçlerinin tümünü ifade eden disiplinler arası ve ideolojiler üstü bir kavramdır (Kadioğlu, 2011: 18).

Covid-19 pandemisi ve yarattığı kriz ile mücadele için devletler devreye girmiş, teknolojik gelişmelerin sunduğu imkânlardan da faydalanarak, ilk etapta eğitim ve öğretimin sürekliliğinin sağlanması için uzaktan eğitim sistemine geçilmiş ve paralelinde ekonomik düzenin sürdürülebilirliğini sağlanması için de uzaktan çalışma sistemine geçilmiştir. Böylece, hem devletin hem de toplumun devamı için hayati öneme sahip iki alanda devamlılık sağlanmıştır. Bu politikalar özel sektör tarafından da benimsenmiş ve tüm dünyada böylece uzaktan çalışma ile uzaktan eğitim modelleri sadece olağanüstü zamanlarda uygulanacak politikalar olmaktan öte, normal zamanlarda da uygulanması kuvvetle muhtemel politikalar olarak kabul görmüştür.

Ancak, bu noktada bariz bir şekilde işsizlik ve istihdam sorunu ortaya çıkmış, uzaktan çalışma ile işlerini yürütme imkânı bulunmayan sektör veya iş kollarında çalışanlar teknolojinin hızla meslekleri ve işleri ele almasıyla paralel olarak çaresizce işlerini kaybetmişlerdir. Pandemi etkilenen her çalışan uzaktan çalışma ile işini yürütebilme şansını yakalayamamıştır. Pandemi bitse dahi oluşan/oluşacak olan işsizliğin bertaraf edilmesi mümkün görülmemektedir. Bununla beraber pandemiden önce de teknolojinin gidişatına paralel işsizlik patlaması öngörülleri çeşitli akademisyenlerce dile getirilmiştir (Restrepo ve Acemoğlu 2020).

Neoliberal Küreselleşme ile birlikte devletler karşısında gayet güçlü konuma gelen sermaye ve özellikle bankalar ve küresel alışveriş devlerinin, açıklanan kâr oranlarına bakıldığında bu acil durumda bile kazançlarını artırarak rekor düzeylerde kârlar elde ettikleri görülmektedir. Büyük şirketler çalışanlarını bu afet sonrasında sosyo-ekonomik açıdan yeterli düzeyde koruyamamıştır. Covid-19’un yanı sıra daha önceleri başlamış olan teknolojik devrimin neticesinde meydana çıkan teknolojik ürünlerin ve otomasyon sistemlerinin, üretim hattında

daha düşük maliyetlere üretim sağlaması nedeniyle işçiler kolaylıkla gözden çıkartılmış, dolayısıyla bu durum büyük bir işsizliğe neden olmuştur.

Bu işsizlik sonucu oluşan zaten hali hazırda var olan ekonomik eşitsizler ve yarattığı yoksulluğun katlanarak artması sonucunda, bireysel, ailesel ve toplumsal anlamda travmalar yaşanmış ve bu durumun artarak devam edeceği görülmüştür. Pandemi, vatandaşların en önemli zaruri ihtiyaçlarını dahi karşılayamaz duruma gelmelerine neden olarak, sosyal devlet politikalarının ve sosyal güvenlik sistemlerinin önemini gözler önüne sermiş ve aynı zamanda var olan politika ve sistemlerin performansını da test etmiştir. Devletler sosyal güvenlik anlamında vatandaşları koruyucu önlemler almak zorunda kalmış ve bu önlemlerin özel sektöre de yansması için gayret göstermiştir. Bunlar; banka kredi taksit ertelemeleri, vergi indirim ve ertelemeleri, gıda destek paketleri ve benzeri ayni-nakdi yardımların yanı sıra işten çıkarmaların önüne geçmeyi amaçlayan istihdam politikalarını da içeren bir takım acil eylem politikalarından oluşmaktadır. Sosyal politikalarda destek harcamalarında görülen idarei maslahat tarzında genişlemeye rağmen diğer taraftan kalıcı işsizlik ve emeklilik gibi kalıcı ve ilkesel anlamda daralmaların olduğu dikkatlerden kaçmamıştır.

Ancak, durumu kurtarma anlamında dahi olsa yüzeysel sosyal harcama politikalarını her ülke aynı performansta uygulayamamış, devletlerin sosyal güvenlik ve kriz yönetim politikaları rejim tiplerinden ziyade ekonomik güçlerine göre birbirlerinden farklılıklar göstermiştir. Bu çalışmada ülkeler arasında oluşan performans farklılıklarını görebilmek amacıyla Esping-Andersen tarafında yapılan ve genel kabul gören refah rejimleri kategorizasyonuna göre oluşan üç gruptan dört ülkenin Covid-19 pandemisi dönemindeki çalışma hayatına yönelik uyguladıkları sosyo-ekonomik politikaları incelenmiştir. Pandeminin çalışma hayatında yarattığı ekonomik sorunlar ile beraber devletlerin bu noktada uyguladıkları sosyo-ekonomik destek politikalarını refah devleti paradigmasından hareketle, Esping-Andersen'in sınıflandırmasında yer alan üç refah rejimi grubunu temsil eden başat ülkeler bazında ele alarak, sınıflandırmadaki rejim tipleri ile devletlerin krize müdahale politikalarının benzerlikleri ve farklılıkları ve neoliberalleşmenin rejim tiplerine olan etkileri değerlendirilmiştir.

Çalışmanın ilk kısmında Covid-19 Pandemisinin küresel ekonomik yansımaları genel olarak güncel veriler eşliğinde ele alındıktan sonra, ikinci kısımda Esping-Andersen tarafından yapılan refah rejimleri kategorizasyonunda yer alan üç gruba dâhil dört ülkenin Covid-19 Pandemisi döneminde ekonomik anlamda çalışma hayatına dair uyguladıkları sosyal güvenlik

politikaları incelenmiştir. Üçüncü kısımda ise ortaya çıkan ekonomik problemlerin çözümüne dair önerilere yer verildikten sonra sonuç kısmı ile makale sonlandırılmıştır.

1. Covid-19 Pandemisi ve Küresel Ekonomik Yansımaları

Tüm dünyanın 2020 yılından itibaren maruz kaldığı ve halen içinde bulunduğumuz Covid-19 salgın süreci, II. Dünya Savaşı'ndan bu yana karşı karşıya kaldığımız en ciddi ve tehlikeli tehdittir. Virüsün ilk etkileri 2019'un Aralık ayında Çin'in Hubei Eyaletindeki Wuhan Şehrinde meydana gelmiştir. Virüs daha sonra Ocak ve Mart 2020 arasında Asya, Avrupa ve Kuzey Amerika'ya yayıldı. 2021 yılı Haziran ayı itibarıyla yaklaşık 177.000.000'dan fazla vaka tespit edilmiş durumda ve Dünya çapında Covid-19 vakası tespit edilen yaklaşık 3.900.000 kişi ise virüsle ilgili nedenlerden dolayı hayatını kaybetmiştir (Johns Hopkins University, CRC. 2021). İnsan kayıplarına ek olarak, Covid-19 salgını, 2008 küresel mali krizinin yarattığından daha kötü sonuçları ile ekonomik anlamda muazzam bir küresel hasara neden olmuştur. Buna karşılık, maliye ve para politikaları devletler tarafından uygulamaya konulmuştur. İşsizlik yardımları, kredi desteği ve doğrudan transferler yoluyla hane halklarını ve işletmeleri destekleme ihtiyacı konusunda geniş bir fikir birliği mevcuttur. Benzer şekilde, iktisatçıların önemli bir kısmı, yüksek kamu borç yüklerinin ekonomiyi destekleme sürecinde bir endişe yaratmaması gerektiği konusunda hemfikirdir (Ilzetki, 2020: 1).

Covid-19 pandemisi hem küresel bir sağlık krizi hem de uluslararası ekonomik bir krizdir. Tüm dünyada virüsün yayılmaması için uygulanan ve zorunlu kılınan iş yerlerinin kapatılması, hem çalışanlar hem de işverenler adına birçok olumsuzluğu ortaya çıkartmıştır. Bireysel düzeyde, kapanmadan etkilenen çalışanların koşulları ve çalışma şekilleri, bir gecede iş yerinde çalışanlardan evden çalışanlara, normal genel kamu hizmetlerinden, zorunlu temel hizmetlerin sağlanmasına ve temel yaşamı sürdürmeye yarayan acil servis sağlık personeli ve süpermarket çalışanları gibi zaruri hallerin gerektirdiği acil pozisyonlara odaklı çalışanlara dönüştürülmüştür. Büyük bir kısım çalışan ise işsiz kalarak, işsizlik yardımlarının ulaşmasını bekleyen izinli veya işten çıkarılmış çalışanlara dönüşmüştür (Kniffin, vd. 2021: 65).

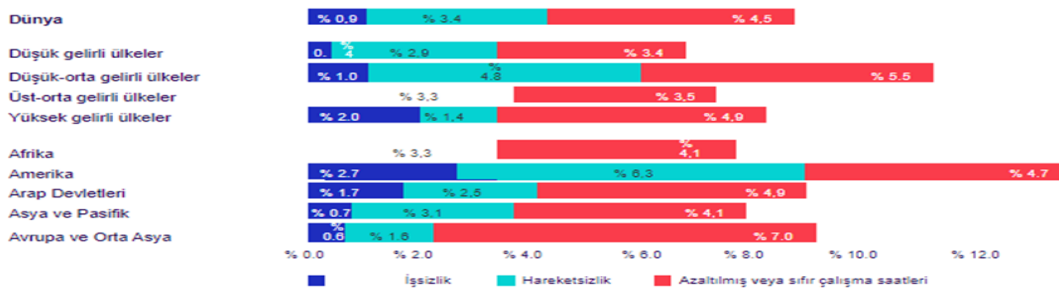
Zorunlu kapanmaların görüldüğü ülkelerde, küresel işgücünün %81'lik kısmının pandemiye bağlı olarak kayba uğradığı görülmüştür. Zorunlu olarak işyerlerinin kapatıldığı ülkelerde istihdam kaybı, orta gelir seviyesinde olan ülkelerdeki işgücünün %87'sine ve üst gelir seviyesinde olan ülkelerdeki işgücünün de %70'ine tekabül etmektedir. Pandemi kapasitelerin ve kaynakların ciddi şekilde sınırlı olduğu gelişmekte olan ülkeleri ciddi bir şekilde

etkilemiştir. Pandemi neticesinde halk sağlığı tedbirlerinden dolayı çalışma saatlerinde büyük oranlarda kayıplar görülmektedir. Alınan tedbirlerin etkinliğinin, üretim ve tüketimde neden olduğu olumsuzlukların seviyesi ülkeden ülkeye farklılıklar göstermektedir. Halk sağlığına yönelik tedbirler ve sert karantina tedbirleri emek piyasasının daha da bozulmasına neden olmaktadır (International Labour Organization, [ILO] 2020: 2-5).

Pandeminin başlamasını takiben 2020'nin Nisan ayında insan kaynakları yöneticileriyle yapılan bir araştırmadan elde edilen sonuçlar, şirketlerin yaklaşık yarısının Covid-19 salgınının ilk aşamalarında çalışanlarının % 80'inden fazlasını evden çalıştırdığını gösterdi. Pandemiden sonra da uzaktan çalışmanın uzun vadeli olarak kalıcı olacağı tahmin edilmektedir (Gartner, 2020).

Pandemi dolayısıyla 2020'de, 2019' un dördüncü çeyreğine göre küresel çalışma saatleri % 8,8 oranında yani yaklaşık 255 milyon tam zamanlı işe eşdeğer bir sayıda azalmıştır. Çalışma saati kayıpları özellikle Latin Amerika, Karayipler, Güney Avrupa ve Güney Asya' da dünyanın diğer yerlerine oranla daha yüksektir. 2020'deki çalışma saati kayıpları, 2009'daki küresel mali krizden yaklaşık dört kat daha fazla olmuştur. Veriler dünya genelindeki işgücü piyasalarının 2020'de tarihsel olarak benzeri görülmemiş bir ölçekte kesintiye uğradığını doğrulamaktadır. Dünyadaki duruma bakıldığında, çalışma saati kayıplarına ilişkin istihdam kayıplarının oranının, Amerika'da en yüksek, Avrupa ve Orta Asya'da en düşük olarak gerçekleştiği görülmektedir. Azaltılmış çalışma saatleri yoluyla istihdam oranlarının düşmesinin önüne geçilmesine çalışılmasına rağmen, 2020 yılı geneli itibariyle istihdam kayıpları yine de çok fazla gerçekleşmiştir. 2019 yılındaki istihdam düzeyine göre 114 milyon iş kaybına tekabül etmektedir. (International Labour Organization, [ILO], 2021: 8-9).

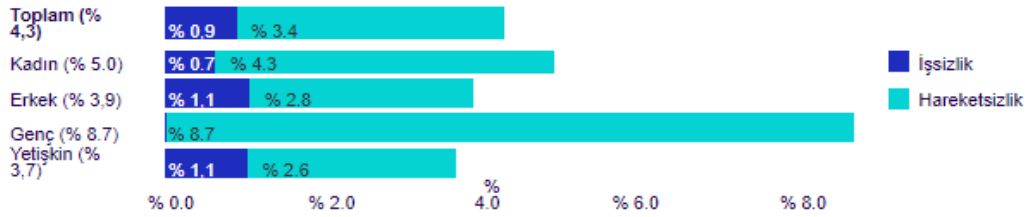
Grafik 1: İşsizlik, hareketsizlik ve azaltılmış ve sıfır çalışma biçimlerinde çalışma saati kayıpları (2020)



Kaynak: International Labour Organization, [ILO] (2021)¹

Küresel işsizlik 2020'de 33 milyon artarak 220 milyona çıktı ve işsizlik oranı 1,1 puan artarak % 6,5 düzeyine yükseldi. Bu artış, 2009 küresel mali krizinde gözlemlenen % 0,6 düzeyinden neredeyse 10 kat daha büyük bir orandır. Yüksek gelirli gelişmiş ülkelerde bile, işsizlik oranındaki artış % 2,0 düzeyinde gerçekleşmiştir. Küresel olarak tüm bölgelerde ve tüm gelir gruplarındaki ülkelerde, kadınlar istihdam kaybından erkeklerden daha fazla etkilenmiştir. 2020'de küresel düzeyde, kadınlar için istihdam kaybı % 5, erkekler için ise % 3,9 olmuştur. Küresel istihdam oranındaki kayıp gençlerde % 8,7 olarak gerçekleşmiştir (International Labour Organization, [ILO], 2021: 9-10).

Grafik 2: İstihdam kayıplarının cinsiyete ve yaşa göre işsizlik ve hareketsizlikteki değişikliklere ayrıştırılması (2020)



Kaynak: International Labour Organization, [ILO] (2021)

Pandemi döneminde dünya genelinde ticaret hacminde çift haneye varan düşüşlerin yaşandığına şahit olunmaktadır. Kuzey Amerika ve Asya'dan yapılan ihracatın böylesi bir düşüşe bağlı olarak azalacağı büyük bir olasılıkla beklenmektedir. Kapanma ve izolasyon bu şekilde devam ederse ticaret, elektronik ve otomotiv benzeri sektörlerde düşüş daha fazla olacaktır. Ulaşım ve seyahat kısıtlamaları neticesinde en çok etkilenen sektörlerin başında hizmet sektörü gelmektedir (World Trade Organization [WTO], 2020: 1-2).

Hastalığı iyileştirecek antiviral ilaçların ve aşılardan yoksunlukta, etkilenen çeşitli ülkeler tarafından sosyal mesafe politikaları benimsenmiştir (Lipsitch, vd. 2020: 1194-1196). Bu girişimler, büyük ölçüde, en yüksek enfeksiyon düzeyini sağlık bakım sistemlerinin kaynak

¹ Genel çalışma saati kaybı, işsizlik, hareketsizlik ve azaltılmış veya sıfır çalışma saatindeki değişikliklere ayrıştırılmıştır. İşsizlik artı hareketsizlik, toplam istihdam kaybına eşittir. İşsizlik ve hareketsizlik, haftalık ortalama çalışma saatleri kullanılarak çalışma saati eşdeğerine dönüştürüldü. İstihdam, işsizlik ve hareketsizlikteki değişikliklerin çalışma saati eşdeğeri, gelir grupları ve bölgeler arasında haftada 35 ila 45 saat arasında değişen, haftalık tahmini ortalama çalışma saatleri kullanılarak hesaplanır.

kapasitesinin altında tutmak ve olası ilaç ve aşı geliştirme için zaman kazanmak için yapılmıştır (Hellewell, vd. 2020: 488-496). Pandeminin bulaş hızını azaltmaya yönelik alınan hareket kısıtlaması ve sosyal mesafe tedbirleri, 2008 krizinden daha şiddetli bir şekilde, işgücü arzının, ulaşım ve seyahat alanlarında etkilenmesine neden olmuştur. Otel, restoran, mağaza alışverişi, turizm gibi bazı sektörlerde üretimin durması söz konusu olmuştur (World Trade Organization [WTO], 2020: 2-3). Diğer ekonomik gerilemelerin aksine, bu krizdeki üretim düşüşü doğal olarak gelişen bir talep düşüşüne bağlı olarak gerçekleşmemiştir. Üretim düşüşü, hastalığın yayılmasını sınırlamak için alınan yapay müdahale önlemlerinin kaçınılmaz bir sonucu olarak gerçekleşmiştir (Dell'Ariccia, vd. 2020: 1).

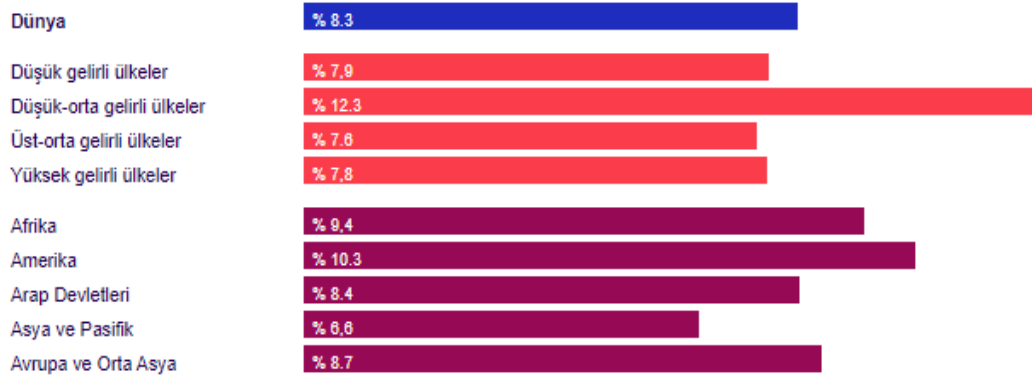
Amerika Birleşik Devletleri'nde bulunan Tedarik Yönetimi Enstitüsü'nün anketine göre, şirketlerin yüzde 75'i tedarik zincirlerinde kesintiler olduğunu belirtmiştir. Ayrıca bu ankete göre, teslimat sürelerinin iki katına çıktığı görülmektedir. Doğal olarak bu durumla beraber, hammadde konusunda da dünya çapında bir arz sıkıntısı doğmuştur. Ürünlerin dünya geneline taşınması için gereken hava ve deniz lojistiğinde oluşan yetersizlik, mevcut kriz durumunu daha da kötüleştirmiştir. Bazı şirketler, ortalama maliyetten biraz daha yüksek bir maliyet anlamına gelse bile, olağanüstü zamanlarda riski mümkün olduğunca en aza indirebilmek için, çeşitli ülkelerde tesislere veya alternatif tedarikçilere sahip olma yönünde stratejik kararlar almaya başlamıştır (Fernandes, 2020: 14).

Covid 19'un küresel ekonomiyi olumsuz etkilediği en önemli alanların başında tedarik zinciri ağları gelmektedir. Farklı pazarlardan gelen verilerin de gösterdiği üzere, küresel tedarik zincirlerinin işleyişi mevcut kriz nedeniyle kesintiye uğramıştır. Bu olumsuz durumdan dolayı, tedarikçi ağlarının farklı kısımları da etkilenmiştir. 2020' de küresel ticaretin dünyanın her bölgesinde düştüğü ve ekonominin tüm sektörlerini etkilediği görülmüştür. Bu durum, sadece güçlü ihracatçı ülkeleri etkilemekle kalmamış, aynı zamanda ithalatçı ülkeleri de etkilemiştir. Dünya Ticaret Örgütü, pandeminin ilk döneminde yaptığı açıklamada koronavirüs salgını nedeniyle küresel ticaretin 2020 yılında % 32 oranında düşeceği tahmininde bulunmuştur. Araba şirketleri parça eksikliği nedeniyle operasyonları durdurmak zorunda kalmıştır. Bu sorun yalnız otomotiv sektöründe değil, çoğu endüstriyel sektörde meydana gelmiştir. Tedarik zincirlerindeki aksaklığın, imalat sektörünün iş maliyetlerini artıracığı kesindir (Fernandes, 2020: 13).

Pandeminin bu sayılan makro-ekonomik sonuçlarının etkileri, mikro-ekonomik aksaklıklar olarak küresel düzeyde her alana etki etmektedir (International Monetary Fund [IMF], 2020:

2). Pandemi kısa vadede küresel ekonomi sahasında büyük ölçekte bir durgunluğa yol açmıştır. 11 Eylül sonrasındaki talep şoku, 1973 yılında meydana gelen küresel Petrol Krizi'ndeki arz şoku, Lehman Brother finans şoku ve Büyük Buhran sonrasındaki finans şoklarından farklı bir şekilde, Covid-19 salgını sebebiyle oluşan ekonomik bunalım döneminde, talep ve arz şokunun birlikte yaşandığı görülmektedir (Triggs & Kharas, 2020). Pandemiye farklı bir açıdan bakacak olursak, 6 Mart 2020'de Viyana'da Petrol İhraç Eden Ülkeler Örgütü'nde (OPEC) yapılan bir toplantıda, Rusya'nın petrol üretimini azaltmayı reddetmesi sonucunda, Suudi Arabistan kendisinden petrol alan müşteri devletlere olağanüstü indirimler uygulamıştır. Daha fazla ham petrol pompalama politikasıyla Rusya'ya misilleme yapmıştır (Reuters, 2020). OPEC'in fiili lideri olarak kabul edilen Suudi Arabistan, petrol üretimini Şubat ayına göre % 25 artırarak üretim hacmini görülmemiş bir düzeye çıkarmıştır. Bu, yaklaşık 30 yıldır görülen en hızlı 1 günlük fiyat düşüşüne neden olmuştur. 23 Mart'ta petrol fiyatları, varil başına 34 \$ 'dan % 24 düşüşle 25.70 \$' a kadar gerilemiştir (NPR News, 2020). Petrole olan talebi azaltan bir salgının arka planında, bu petrol fiyatı savaşının küresel ekonomi için ciddi etkileri olacağı önceden tahmin edilen bir durumdur (Dallas Fed, 2019). Yayılmayı önlemek için yaklaşık 3 milyar insanın evde kalmasıyla, küresel petrol talebi önemli ölçüde düşmüştür. Covid-19 pandemisi, petrol tüketiminde keskin bir düşüşe neden olarak petrol piyasasında çok ciddi bir etkiye yol açmıştır. Salgının petrol ve hisse senedi piyasalarının getirileri üzerindeki etkisi daha önce görülmemiş boyuttadır. Covid-19' un 2020'de petrol ve borsaların oynaklığı üzerindeki etkisinin neredeyse % 80 olduğu görülmektedir. Bu da 2008 küresel mali krizinin petrol ve borsalara olan etkisiyle neredeyse aynıdır (Zhang, vd. 2021:1). Fed, 2008-2009 döneminde uygulanan Vadeli Varlığa Dayalı Kredi Kredisi'ni yeniden başlatmıştır (Investor's Business Daily, 2020). Avrupa'nın tahvil getirileri büyük ölçüde düşerek, 2011-2012 Euro bölgesi krizinde karşılaşılan seviyelere inmiştir (Financial Time, 2020). İş kayıplarındaki büyük artış göz önüne alındığında, çalışanlar elde ettikleri gelirlerde büyük düşüşler yaşamıştır. 2020'de küresel işgücü gelirinin 2019'a göre % 8,3 oranında azaldığı tahmin edilmektedir. İşgücü geliri kaybının % 12,3' lük en büyük kısmının düşük ve orta gelirli ülkelerde yaşandığı görülmüştür. Amerika'daki çalışanların, işgücü gelirinin % 10,3' ünü, Asya ve Pasifik'teki çalışanların yüzde 6,6'sını kaybettiği tahmin edilmektedir (International Labour Organization, [ILO] 2021: 11-12).

Grafik 3: 2020'de çalışma saati kayıpları nedeniyle kaybedilen işgücü gelirinin payı (gelir desteği önlemleri öncesi)



Not: İşgücü gelirleri, satın alma gücü paritesi döviz kurları kullanılarak toplanır.

Kaynak: International Labour Organization, [ILO] (2021).

2020'de parasal açıdan, küresel işgücü geliri 2019' a göre tahmini 3,7 trilyon ABD doları düşmüştür. Bu, 2019'da küresel GSYİH' nın % 4,4'üne karşılık gelmektedir. İşgücünün bu gelir kayıpları, haneleri yoksulluğa itmekte ve tasarruflar tükendikten sonra tüketimlerini azaltmalarına neden olarak toplam talebi daha da azaltmaktadır (International Labour Organization, [ILO], 2021: 11-12).

2. Muhafazakâr, Liberal ve Sosyal Demokrat Refah Rejimleri'nde Covid-19 Pandemisi ile Birlikte Hayata Geçirilen Sosyo-Ekonomik Politikaların Ünelere Göre İncelenmesi

2.1. Muhafazakâr Bir Refah Rejimi Olarak Almanya'nın Krize Müdahale Politikaları

2021 Haziran ayı itibariyle Almanya'da yaklaşık 3.700.000 kişi covid-19 hastalığına yakalanmış ve yaklaşık 90.000 kişi de hayatını kaybetmiştir (Johns Hopkins University, 2021). Almanya'da ilk Covid-19 vakasına 27 Ocak 2020'de rastlanmıştır. Buna müteakip 12 Mart'ta okullar ve çocuk bakım tesisleri kapatılmış ve sosyal mesafeye ilgili acil tedbir politikaları açıklanmıştır. Ardından 17 Mart'ta tüm ülke sınırları kapatılmıştır. Buna müteakip 21 Mart'ta ülke içerisinde de genel bir kapanma kararı alınmıştır. Alınan bu kapanma kararı Mayıs ayına kadar iki defa uzatılmıştır (Bariola, vd. 2021: 12-13).

Bu süreç içerisinde, 13 Mart' ta Alman parlamentosu, Covid-19 pandemisi sırasında devlet tarafından finanse edilen kısa çalışma ödeneğine (Kurzarbeitergeld) şirketlerin daha kolay

erişimini hızlandıran Kısa Çalışma Ödeneği Düzenlemelerinin Krizle Bağlantılı Olarak Geçici Şekilde İyileştirilmesine İlişkin Yasa'yı kabul etmiştir. Bu yasal değişiklik ile Federal İstihdam Bürosunun işverene tüm sosyal güvenlik katkı paylarını geri ödeyeceği ve ayrıca geçici taşeron işçilerinin kısa süreli çalışmasına devam etmelerine izin verileceği kararlaştırılmıştır (Jd Supra, 2020). Borçlar askıya alınmış ve hükümet 150 milyar avroluk ekstra federal bütçe açıklamıştır. Kısa Süreli Çalışma (Kurzarbeit), firmaların çalışılan saatleri geçici olarak azaltmalarına olanak tanırken, çalışanlara çalışılmayan saatler için devlet tarafından sübvansiyon edilen gelir desteği sağlamaktadır. Yine bu dönemde, 22 Nisan'da bu sübvansiyon oranı normal maaşın % 80' ine kadar yükseltilmiştir (Naumann, vd. 2020:2).

Almanya'da, Federal Hükümet, büyük firmalar için likit garantiler, küçük şirketler ve serbest çalışanlar için de hibeler sağlanması için 700 milyar Euro'luk, takriben iki yıllık ulusal bütçeye eşdeğer devasa bir destek paketi oluşturmuştur. Ancak, salgının durgunluk etkilerine karşı acil planda savaşmak için belki de en güçlü önlem, kısa çalışma ödeneği desteği olmuştur. Almanya'da kısa çalışma ödeneği, acil kriz durumlarında işçilerin gelirini koruyan ve toplam talebi destekleyen bir kriz yönetimi aracı olarak kullanılan sosyo-ekonomik bir müdahale aracıdır. Kısa çalışma ödeneği sayesinde, sosyal sigorta programı ile çalışanlar işten çıkartılmadan, sigorta primleri ödenerek, çalışma saatleri azaltılmaktadır. Böylece istihdam oranı düşmeden krizin atlatılması amaçlanmaktadır. Alman devleti, 1930'lu yılların Büyük Buhran döneminden daha fazla başvuru olacağını Covid-19 pandemisinin henüz başında tahmin ederek, kısa çalışma ödeneği programı için geniş çaplı fonlar ayırmıştır. Bu tahmin doğru çıkmış ve Mayıs 2020'ye kadar 10 milyonu aşkın Alman destek almak için Kurzarbeit programına başvurmuştur. Kısa çalışma ödeneğinin kapsamının ve miktarının oldukça cömert olmasından dolayı ve diğer önlemlerin de katkısıyla, Almanya'nın işsizlik oranı % 4-4,5 civarlarında seyretmiştir (Bariola, vd. 2021: 12-13). Bu noktada pandemi öncesi ve sonrası bazı temel verileri incelemek bizlere pandeminin etkileri hakkında daha sağlıklı bilgiler sunacaktır.

OECD verilerine göre; Almanya'nın Covid-19 öncesi 2019 yılında Gayri Safi Yurtiçi Hasılası (GSYİH) kişi başına 55.891 Dolar olarak gerçekleşmişken, pandeminin etkisiyle, 2020 yılında 53.809 Dolara düşmüştür. İşsizlik oranı ise Aralık 2019'da, % 3,3 düzeyindeyken, pandemi ile birlikte Aralık 2020 itibariyle % 4,6 seviyesine çıkmıştır. Bununla beraber, enflasyon 2019'da %1.45 olarak gerçekleşmişken, 2020 yılında % 0.51 düzeyine düşmüştür. Bu enflasyondaki düşüşün nedeni, Dağlaroğlu (2020)'na göre, bir taraftan dağıtılan yardım

fonlarına rağmen diğer taraftan serbest dolaşımın kısıtlanması ve bunun piyasayı doğal bir durgunluğa sürüklemesi ve buna bağlı olarak da vatandaşların daha az harcama yaparak ilerideki kötü günlere dair birikimlerini koruma refleksi olduğu düşünülmektedir. Bunda devletin ekonomik gücünün etkisini unutmamak gerekmektedir. Ekonomik gücüne bağlı olarak her ülkede aynı sonuçlar görülmeyebilir (OECD, 2020; Dağlaroğlu, 2020).

Pandemi nedeniyle 2020'nin ilk çeyreğinde, Almanya'nın ekonomisi % 9,7 oranında gerilemiştir. Bu gerileme, Almanya'nın savaş sonrası tarihinde benzeri görülmemiş bir durumdur. Ekonominin büyük bir kısmı etkilenmiş ve federal hükümetin yardımına ihtiyaç duyar hale gelmiştir. Almanya ilk etapta, küçük işletmeleri, serbest çalışanları ve serbest meslek sahiplerini desteklemek için 50 milyar Euro'luk bir acil yardım programı oluşturmuştur. Bu fonlar, üç aylık işletme maliyetlerini karşılamak için tek seferlik hibe sağlamak için kullanılmak üzere planlanmıştır. Bu geri ödemesiz hibelerden;

- Kendi hesabına çalışanlar ve beş kişiye kadar çalışanı olan işletmelerin 9.000 € 'ya kadar,
- Serbest meslek erbabı ve en fazla 10 çalışanı olan işletmelerin ise 15.000 € 'ya kadar maddi destek almaları planlanmıştır.

Bununla beraber, Alman hükümeti, her büyüklükte şirkete ama özellikle büyük şirketlere yönelik, büyük ölçekli yardım sağlayacak donanımına sahip bir Ekonomik İstikrar Fonu kurmuştur. Ekonomik İstikrar Fonu, Alman Kalkınma Bankası (KfW)'nin özel programlarının bir parçası olarak hali hazırda benimsenmiş olan likidite yardım programlarını tamamlama amacını takip etmektedir. KfW Bankalar Grubu, Almanya'da Federal Devletin ve Eyaletlerin sahip olduğu bir kalkınma bankasıdır. Fonun dağılımı şu şekilde planlanmıştır:

- Öz sermaye önlemleri için 100 milyar €,
- Garantiler için 400 milyar €,
- Mevcut KfW özel programlarını yeniden finanse etmek için 100 milyar €.

İşletmelere, serbest meslek sahiplerine ve serbest çalışanlara likidite sağlamak amacıyla, devlete ait bir banka olan KfW'de oluşturulan milyarlarca Euro'luk bu yardım programı dâhilinde, çeşitli kredi programları aracılığıyla sınırsız miktarda kredi sağlama imkânı oluşturulmuştur. Bu destek paketi, özellikle kendi kusuru olmaksızın olağanüstü durum karşısında finansal zorluk yaşayan küçük ve orta ölçekli firmalar için bu zor dönemi atlattırmayı kolaylaştıracak çok önemli bir imkân sağlamıştır. Etkilenen şirketler, KfW kredilerine birincil müşterisi oldukları bankaları aracılığıyla erişebilme kolaylığına sahip olmuştur. Almanya'da yardım politikası kapsamında, likiditelerini güçlendirmek için her büyüklükteki şirkete

vergiyle ilgili yardım ve kolaylıklar sağlanmaktadır. Koronavirüs salgınından doğrudan etkilenen işletmeler için 2020 yılı sonuna kadar:

- Vergi ödemelerinin ertelenmesi,
- Yaptırım tedbirleri ve cezaların askıya alınması,
- Çalışanlarının en az % 10' u işsizlikten etkilenirse, işletmelerin kısa süreli çalışma (Kurzarbeit) programına başvurabilmeleri gibi düzenlemeler yapılmıştır.

Program kapsamında, Federal İş Ajansı tarafından, etkilenen şirketlerin ücret masraflarının ve sosyal güvenlik katkı paylarının ödenmesi kararlaştırılmıştır. Bu kuralların geçici ve taşeron işçiler için de geçerli olmasına karar verilmiştir. 1 Nisan 2020 tarihi itibarıyla KfW'ye toplam hacmi yaklaşık 9,8 milyar Euro olan 2.432 başvuru yapılmıştır. 2020 yılı sonu itibarıyla KfW bir yıl içinde toplam 68,9 milyar Euro likidite taahhüdünü yerine getirmiştir (KfW, 2020; KfW, 2021; Federal Ministry of Finance Germany, 2021).

Kurzarbeit kapsamında şirketlerin belirli koşullar altında 24 aya kadar kısa çalışma ödeneği desteği alabilme imkanı sağlanmıştır. Ödenek kapsamında; (Federal Employment Office Germany, 2021).

- Çalışanların net ücretlerinin yüzde 60'ına kadarını kısa çalışma ödeneği olarak alması planlanmıştır. Bu oran en az bir çocuğu olan çalışanlar için % 67 olarak ödenecektir.
- 4. aydan itibaren kısa çalışma ödeneği oranı net maaşın % 70'i kadar olacaktır. En az bir çocuklu çalışanlar için bu oran % 77 olarak hesaplanacaktır.
- 7. aydan itibaren ise, kısa çalışma ödeneği net maaşın % 80'i olarak ödenecektir. En az bir çocuğu olan çalışanlar için bu oran % 87 olarak ödenecektir.

Almanya'da destekleme kapsamında, krizden etkilenen küçük işletmelere ve serbest çalışanlara yönelik acil yardımlar, hak sahiplerine Nisan ayında ödenmeye başlanmıştır. Almanya'da bulunan 16 eyaletin sadece dokuz eyaletinde, 2 günde 370 binden fazla başvuru kabul edilmiştir. Bu iki günlük başvurulardan onaylananlara 1,3 milyar Euro destek sağlanmıştır. Sadece eyaletlerce değil, federal hükümet de mali destekler sunmuştur. Destekler için Federal bütçeden oluşturulan 50 milyar Euro'luk fon, ihtiyacı olanlara dağıtılmıştır. Bu çerçevede, 5 ve daha az çalışanı olan küçük işletmelere 3 aylığına, 9 bin Euro maddi destek sağlanmıştır. Personel sayısı 10 ve üzeri olan işletmelere ise 15 bin Euro mali yardım yapılmıştır (DW, 2020a).

Almanya, Osnabrück Üniversitesi'nde yürütülen, 'Coronavirüs Krizinde Çalışmak' adlı araştırma projesi kapsamında, çevrimiçi bir işgücü anketi sonucunda; ekonomik risklerden

özellikle etkilenenlerin bağımsız çalışan küçük işletmeler olduğu sonucuna ulaşmıştır. Pandemiden dolayı küçük işletme sahiplerinin 8 kat daha fazla gelir kaybı riski altında oldukları ortaya çıkmıştır. Serbest avukatlar ve büyük işletme sahipleri gibi mesleklerin ise, maaş karşılığı çalışan yöneticiler ve idarecilere göre 12 kat daha yüksek risk altında oldukları görülmüştür. Ücretliler arasında, üretim kısmında çalışan işçilerin, yöneticilere ve idarecilere göre 3 kat daha fazla gelir kaybı riski taşıdıkları anlaşılmıştır. Aynı üretim işçileri için iş belirsizliği ve işsizlik risklerinin ise diğer mesleklerle göre iki kat daha fazla olduğu ortaya çıkmıştır. Alt kademe hizmet sınıfı çalışanları ile büro memurlarının, yönetim kademesinde çalışanlara oranla % 45 ile % 65 daha fazla gelir kaybı riski taşıdıkları görülmektedir. Otel, restoran, kültür, sanat ve perakende gibi birçok sektörde kendi hesabına çalışan küçük işletmelerin aynı riskler karşısında ekonomik varlığının tehdit altında olduğu görülmüştür. Gelir kayıpları ve iş belirsizliği gibi büyük riskler alt sınıflara ait meslekler arasında daha yaygın bir durumdur. Bu akademik çalışmanın sonuçları, gelişmiş bir sosyal refah devletine sahip olan Almanya'da bile, sağlık ve ekonomik kaynaklı risklerin ve sonuçlarının toplumsal sınıflar arasında gayet adaletsiz bir şekilde dağıldığını ortaya çıkarmaktadır (Holst, vd. 2021). Bununla beraber bir diğer toplumsal sınıf olan kadınlar da bu adaletsizlikten payını almıştır. Bu anlamda, Alman hükümeti okulların ve çocuk bakım tesislerinin uzun süre kapatılması politikasını uygulayarak kadınlar adına olumsuz bir karar almıştır. Bu politika, kadınların çalışma koşulları ve işgücüne katılımları noktasında dezavantajlı durumlara neden olmuştur (Reichelt, vd. 2020). Muhafazakâr-Korporatist bir rejim olan Almanya'nın pandemi ile beraber, mevcut ekonomik destek programlarını büyük oranda arttırdığı ve cömertçe sübvansiyonlar sağladığı bir gerçektir. Ancak, cinsiyet eşitsizliğini azaltmaya yönelik resmi taahhüdüne ve söylemlerine rağmen, sanayi devrimi sonrasında miras kalan emeğin yeniden üretimi doktrinine bağlı olarak babayı çalışarak eve ekmek getiren ebeveyn, anneyi ise çocukların ve evin bakıcısı olan ebeveyn şeklinde gören bakış açısının devam ettiği görülmüştür. Bundan dolayı birçok kadın pandemi ile beraber işlerinden ayrılmak zorunda kalmıştır (Bariola, 2021: 1-3).

2.2. Liberal Bir Refah Rejimi Olarak Amerika Birleşik Devletleri'nin Krize Müdahale Politikaları

Covid-19 pandemisinde Amerika Birleşik Devletlerinde 2021 Haziran ayı itibariyle yaklaşık 34 milyon kişi enfekte olmuş ve yaklaşık 600.000 kişi hayatını kaybetmiştir (Johns Hopkins

University, 2021). Covid-19 salgınının erken aşamalarında Amerika Birleşik Devletleri, Çin ve İtalya'yı geride bırakarak dünyada en fazla sayıda Covid-19 vakasına sahip ülke olmuştur (Baccini, vd. 2021: 1).

Covid-19'un erken safhalarında, ABD' deki istihdam ve gelir destek politikaları, Ailelere İlk Koronavirüs Müdahale Yasası (FFCRA), Maaş Çeki Koruma Programı (PPP) ve işsizlik yardımları şeklinde uygulanmaya başlanmıştır. Pandeminin bu erken döneminde işyerinin sosyo-ekonomik güvenliğine yönelik müdahaleler sınırlı düzeyde olmuş ve işyerinin geleceği işletmelerin inisiyatifine bırakılmıştır. FFCRA, işverenlere, oluşacak maliyetleri vergi kredileri ve geri ödeme kolaylığı ile sübvans etme avantajı sunarak, çalışanlara iki haftalık ücretli hastalık izni ve hastalıkla ilgili durumlar için de on haftaya kadar ücretli aile izni sağlamaları için destek sunmuştur (U.S. Department of Labor, 2020a). Bu destekleme kararının, çalışanların pandemi sırasında gelir kayıpları konusunda endişelenmeden evde kalmaları noktasında olumlu bir etki yarattığı görülmüştür. Normalde ABD'de, belirli şirketlerin ücretsiz hastalık izni vermesini gerektiren “Aile ve Tıbbi İzin Yasası” dışında federal düzeyde devletin sağladığı evrensel ücretli bir hastalık izni koruması bulunmamaktadır (U.S. Department of Labor, 2020b).

Amerika Birleşik Devletleri Senatosu, 26 Mart 2020'de Covid-19 pandemisinin ekonomiye ve sosyal alandaki olumsuz etkilerine karşı yaklaşık 2 trilyon dolar çapındaki ülke tarihinin en büyük kurtarma paketini onaylamıştır. İşsizlik parası alanlar için sürenin uzatılması da yardım paketi kapsamında yer alan bir diğer husus olmuştur (DW, 2020b). Coronavirus Yardım ve Ekonomik Güvenlik Yasasının (CARES Yasası) kapsamındaki, bu yardım paketi, Covid-19 salgınından etkilenen ailelere ve işletmelere önemli mali yardımlar sağlamayı amaçlıyordu. Paketteki yardımların; (Visula Capitals, 2020).

- % 30' u yani 600 milyar dolarlık kısmının kişilere ve ailelere,
- % 25 'i yani 500 milyar dolarlık kısmının büyük işyerlerine,
- % 19' u yani yaklaşık 377 milyar dolarlık kısmının küçük işyerlerine,
- % 17' si yani 340 milyar dolarlık kısmının eyaletlere ve yerel yönetimlere
- Ve son olarak % 9' luk kısmının ise sivil toplum kuruluşlarına verilmesi planlanmıştır. Ayrıca yardım paketinden kimlerin nasıl faydalanacağı ise şu şekilde kararlaştırılmıştır; (Nicola, vd. 2020:4).
- 75.000 \$ 'dan (yıllık) az geliri olan her yetişkin Amerikalıya veya 150.000 \$ ' dan az geliri

- olan çiftlere 1200 \$ ödenmesi.
- 17 yaşın altındaki her çocuk için 500 \$ ödenmesi.
 - İşsizlik tazminatı haftalık 600 ABD dolar olarak belirlenmiştir. İşsizlik ödeneği desteğinin 13 ay süre ile ödenmesi kararlaştırılmıştır. İşsizlik ödeneğinin kapsamı genişletilerek, serbest meslek sahibi ve bağımsız yüklenicilere de işsizlik ödeneği alabilme hakkı tanınmıştır.
 - ABD Hazine Bakanlığı tarafından küçük ve büyük işletmelere verilecek kredi ve kredi garantileri için 500 milyar dolar ayrılmıştır. Bu tür yardımı alan işletmeler, çalışanlarının % 90'ını 30 Eylül' e kadar işten çıkarmamakla yükümlü kılınmıştır. Alınan kredilere 5 yıllık uzun vadeli geri ödenme kolaylığı sağlanmıştır.
 - Küçük işletmelere kredi ve hibe sağlamak için 377 milyar dolar, acil hibeler için 10 milyar dolar ve mevcut ödemelerin ertelenmesini sağlamak için 17 milyar dolarlık fon ayrılmıştır.
 - Öğrenci kredisi ödemeleri ceza ücreti ve faiz olmaksızın 30 Eylül'e kadar ertelenmiştir.
 - Mayıs ayı ortasına kadar federal hükümet olarak desteklenen ipoteklere haciz konulmamasına karar verilmiştir.
 - Federal konut programlarında oturan kiracıların 4 ay boyunca konutlarından çıkartılamaması kararlaştırılmıştır. Bu desteğin pandeminin gidişatına göre güncellenebileceği öngörülmektedir.
 - 25 milyar dolarlık gıda yardımı dağıtılması planlanmıştır.
 - Sağlık harcamaları için 100 milyar dolar destekleme fonu ayrılmıştır.
 - 45 milyar dolarlık bir fon, koruyucu ekipman tedariki için Afet Yardım Fonu'na yönlendirilmiştir.
 - 29 milyar dolar verilecek hibeler için ayrılmıştır. 29 milyar dolar ise krediler, kredi garantileri, tüketim vergisi ve yakıt vergisi indirimi için kullanılmak üzere bütçeleştirilmiştir.
 - Ulusal güvenlik için ise 17 milyar dolarlık bir payın ayrılmasına karar verilmiştir.
 - Ve son olarak çiftçilere 14 milyar dolarlık bir desteğin aktarılması kararlaştırılmıştır.
- Covid-19 pandemisi nedeniyle kendi isteği dışında işini kaybeden Amerikalılar için işsizlik desteklerinin artırılması için yaklaşık 800 milyar dolarlık bir fon oluşturulmuştur. ABD ekonomisinde Nisan ayına gelindiğinde, 22 milyondan fazla çalışan işini kaybetmiştir (Brown, 2020). Eyaletler arasında bazı bakış açısından kaynaklanan farklılıklardan dolayı, bazı

eyaletler diğerlerinden daha cömert yaklaşımlar sergileseler de, genel olarak tüm eyaletlerde işsiz işçilere kaybettikleri gelirlerinin en az yaklaşık % 45'i kadarı destek paketleri çerçevesinde tazmin edilmiştir. Pandemi şartlarının sonucu olarak gelişen bu yeni işsizlere destek politikası, pandemiden önce olmayan, izinli, karantinaya alınmış ve kısmen işsiz insanları da içererek şekilde istisnai bir durumdur (Goger, vd. 2020).

Pandeminin bir yılını doldurmasına yakın, Aralık 2020'de ABD senatosunda aylarca süren anlaşmazlıkların ardından, 900 milyar dolarlık bir yardım paketi üzerinde anlaşmaya varılmıştır. Bu yeni destek paketi, pandemiden dolayı zor durumda kalan işletmeler için maddi yardım ve işsizlik yardımı programları da dahil olmak üzere bir dizi desteği içermektedir. Paket, Mart ayında kabul edilen yaklaşık 2 trilyon dolarlık ekonomik yardımın ardından, Aralık ayı itibariyle ABD tarihindeki en büyük ikinci teşvik paketi olarak hayata geçirilmiştir (BBC, 2020).

Son olarak 2021 yılının Mart ayında senatodan ve temsilciler meclisinden geçen yaklaşık 2 trilyon dolarlık büyük paket içerisinde, doğrudan nakit yardımının yanı sıra işsizlik yardımları, eyalet ve yerel yönetimlerin desteklenmesi ve aşı dağıtımına yönelik düzenlemeler yer almıştır. Ekonomik destek paketi kapsamında, yılda 75 bin dolardan az kazanan bireylere 1400 dolarlık doğrudan nakit yardımı sağlanması öngörülmüştür. Yeni paketle birlikte 14 Mart'ta süresi dolacak işsizlik yardımlarının süresi 6 Eylül 2021 tarihine kadar uzatılırken haftalık 300 dolarlık işsizlik yardımı sağlanması planlanmıştır. Eyalet ve yerel yönetimler için 350 milyar dolarlık kaynağın ayrıldığı paketin içerisinde aşı dağıtımı, Covid-19 testleri, kira yardımı ve okullar için de finansman desteği yer almaktadır. ABD Başkanı Joe Biden; "Bu ekonomik yardım paketi 7 milyon kişiye iş alanı açacaktır." şeklinde açıklamada bulunmuştur (Anadolu Ajansı, 2021a).

CARES Yasası kapsamında, pandeminin ilk başlangıç döneminde kararlaştırılan paket gereğince, geliri 99.000 \$'dan az olan ailelerde 17 yaşın altındaki çocuk başına 500 \$, bireyler için yetişkin başına 1.200 \$ 'a kadar ekonomik destek ödemeleri sağlanmıştır. En son imzalanan Mart 2021 tarihli Koronavirüs Müdahale ve Yardım Ek Ödenek Yasası ile beraber, yetişkin başına 600 ABD dolar ve her çocuk için 600 ABD dolar ek ödeme imkanı kararlaştırılmıştır. Genel olarak, bireysel anlamda 75.000 \$'a kadar veya ortak başvurular veya çiftler için 150.000 \$'a kadar düzeltilmiş brüt gelire sahip aileler, ikinci ödemenin tam tutarını alma hakkına kavuşmuştur. Düzeltilmiş brüt geliri bu tutarları aşan başvurular için ödeme miktarı kademeli olarak azaltılarak verilecektir (US Department of the Treasury, 2021a).

Maaş Çeki Koruma Programı, küçük işletmelere, çalışanların maaş ödemelerini devam ettirmeleri, işten çıkarılmış olabilecek çalışanları yeniden işe almaları ve pandemi ile ilgili genel giderleri karşılamaları için destek sağlamıştır. Bu program, küçük işletmelere, sosyal güvenlik ve benzeri primler de dahil olmak üzere 8 haftaya kadar çalışanların maaş bordrosu maliyetlerini ödemeleri için fon sağlamaktadır. Fonlar ayrıca ipotek ödemeleri, kira ödemeleri ve kamu hizmetlerinin faiz ödemeleri için de kullanılabilir. Maaş Çeki Koruma Programı, 659 milyar dolarlık devasa bütçesi ile diğer bazı harcamalar için de imkan sağlayarak, küçük işletmeler tarafından istihdam edilen milyonlarca Amerikalının pandeminin zararlarından en az zararla kurtulabilmesi için önemli bir imkan sağlamıştır. Bu yasa ile birlikte, küçük işletmelere ve şartları uyan kar amacı gütmeyen kuruluşlara, gazi derneklerine ve Küçük İşletmeler Yasasında çerçevesi çizilen aile işletmelerine, serbest meslek sahiplerine ve bağımsız yüklenicilere, program şartlarını taşımaları şartıyla desteklerden faydalanma imkanı tanınmıştır (US Department of the Treasury, 2021b).

Pandemi nedeniyle kapanma kararlarına uyarak, ekonomik zorluk çeken her büyüklükteki işveren, 13 Mart 2020'den 31 Aralık 2020'ye kadar ödenen veya tahakkuk eden 10.000 \$ 'a kadar olan maaşlar için % 50 kredi desteği sunularak çalışanların işyerinde tutulması teşvik edilmiştir. İşverenler ve serbest meslek sahipleri, işletmelerin faaliyetlerini ve çalışanların işe devamını sağlayabilmek için federal hükümete ödemekle yükümlü oldukları sosyal güvenlik vergisinin işveren payının ödemesini erteleme avantajına sahip olmuştur. Ertelenmiş istihdam vergisinin önümüzdeki iki yıl içinde ödenebilmesine izin verilmiştir. Ödenecek tutarın ilk yarısı 31 Aralık 2021'de ve diğer ikinci yarısı 31 Aralık 2022'de ödenmek üzere ertelenmiştir. Destekler sadece nakit ödemelerle sınırlı olmayıp, sağlık hizmeti sağlanan işveren maliyetinin bir kısmını da karşılamaktadır (US Department of the Treasury, 2021c).

Acil Durum Kiralama Yardımı programı ise, pandemi nedeniyle kiralarını ve kamu hizmetlerinden dolayı tahakkuk eden ücretleri ödeyemeyen hanelere yardım etmek için 25 milyar ABD Dolarlık bir fon ayırmıştır. Bu ayrılan fonların doğrudan eyaletlere, yerel yönetimlere ve Kızılderili kabilelerine ulaştırılması kararlaştırılmıştır. Bu fonların verildiği yukarıda sayılan topluluk yönetimleri, fonları mevcut veya yeni oluşturulan kira yardımı programları yoluyla “uygun hanelere” ulaştırmakla sorumlu kılınmıştır. “Uygun Hane” kavramı:

- İşsizlik ödeneğine uygunsa veya hane halkı gelirinde bir düşüş yaşamış, önemli maliyetlere katlanmış veya Covid-19 nedeniyle mali zorluk yaşamış olanlar,

- Evsiz olanlar veya evsizlik riski taşıyanlar,
- Yaşadığı eyaletin gelir ortalamasının yüzde 80'inden daha az bir hane geliri olanlar şeklinde tanımlanmaktadır.

Uygun hanelere, 12 aya kadar desteğin devam ettirilmesi kararlaştırılmıştır. Bununla birlikte, eğer hibe alan kişiler, konutlarında istikrarlı bir şekilde oturmak için daha fazla ay desteğe ihtiyaç duyarsa ve bunu kanıtlarsa, hibe fonlarında ödenek olması halinde, ek olarak 3 ay daha destek yardımı alabilmelerine karar verilmiştir (US Department of the Treasury, 2021d).

Tüm bu politikalarla birlikte, Amerika Birleşik Devletleri'nin pandemi öncesi ve pandemi sonrası temel ekonomik göstergelerine bakacak olursak;

- Covid-19 öncesi 2019 yılı Gayri Safi Yurtiçi Hasılası (GSYİH) kişi başına 65.240 Dolar olarak gerçekleşmişken, 2020 yılında 62.682 Dolara düşmüştür.
- İşsizlik oranı Aralık 2019'da, % 3.6 düzeyindeyken, pandemi ile birlikte Aralık 2020 itibarıyla % 6.7 seviyesine çıkmıştır.
- Enflasyon ise 2019'da %1.81 olurken, 2020 yılında % 1.23 düzeyine düşmüştür. Enflasyondaki düşüşün nedeni (Dağlaroğlu, 2020), Almanya'da olduğu gibi bir taraftan dağıtılan yardım fonlarına rağmen diğer taraftan serbest dolaşımın kısıtlanması ve bunun piyasayı doğal bir durgunluğa sürüklemesi ve buna bağlı olarak da vatandaşların daha az harcama yaparak ilerideki kötü günlere dair birikimlerini koruma refleksi olduğu düşünülmektedir.
- ABD ekonomisi, 2020 yılında %3,5 daralarak son 70 yılın en kötü performansı gösterdi. Halbuki, ABD ekonomisi 2019'da yüzde 2,2 büyümüşü (OECD, 2020; Anadolu Ajansı, 2021b; Dağlaroğlu, 2020).

Bu dönemde farklı eyaletler salgına karşı farklı tepkiler vermiştir. Pandeminin ilk döneminde, Mart ayında 28 eyalet vatandaşlarını evde kalmaya çağıran kapsayıcı ve bağlayıcı kararlar alırken, 14 eyalet ise kısmi ve dolaylı kararlar almıştır. Demokrat eyalet valilerinin toplumun sağlık güvenliğine özel önem verdiği, Cumhuriyetçi valilerin ise kapanmanın ekonomik maliyetlerinden endişe duydukları için makroekonomik işleyişin lehine ancak diğer taraftan vatandaşların aleyhine sonuçları barındırma olasılıkları bulunan riskleri taşıyan esnek kararlar aldıkları görülmüştür (Baccini, vd. 2021: 1). Bu durum, liberal bir refah rejimi olarak kategorize edilen Amerika Birleşik Devletleri'nde sosyal politikaların oluşturulma aşamasında egemen ideolojinin ne denli dominant bir rol oynadığını önceki yıllarda bu konuda yapılmış araştırmaları da destekler biçimde gözler önüne sermektedir (Barrilleaux vd. 2014; Maclean,

vd. 2018; Potrafke, 2018).

Bununla beraber, Covid-19 sürecinde ABD’de ölenlerin ağırlıklı bir şekilde Afro-Amerikan toplumun üyelerinden olması, toplumsal sınıflar ile krizler arasındaki ilişkinin boyutlarının araştırılmasının önemini ortaya koymuştur. Marjinal gruplardaki bu eşitsiz ölüm oranlarının, neo-liberal politikaların etkin bir biçimde uygulandığı diğer ülkelerde de benzer şekilde sergilendiği yönünde görüşler mevcuttur. Başka bir ifade ile krizler, neo-liberalizmin gizleyerek meşrulaştırdığı sosyo-ekonomik eşitsizlikleri ve adaletsizlikleri gözler önüne seren bir turnusol kâğıdı görevi görmektedir. ABD gibi neo-liberal sosyal politikalar ile toplumun gereksinimlerini karşılamaya çalışan refah rejimlerinin, vatandaşlarını salgın hastalıklara karşı koruma aşamasında gösterdiği ikircikli politika uygulamaları ve stratejileri, yaşlılar, göçmenler, engelliler gibi dezavantajlı kesimin yanı sıra afro-amerikan yoksulların da, ölmemesi için gereken gayretin samimiyetle gösterilememesi, dikkatlerden kaçmamıştır (Aysan, 2020: 685).

Esping-Andersen’in refah rejimi sınıflandırmasına göre liberal bir rejim olarak kategorize ettiği Amerika Birleşik Devletlerinde, özellikle ayrıcalıklı ekonomik sektörlerdeki özel kuruluşlar tarafından çalışan ebeveynlere destekler sunulmuşsa da, bu sınırlı bir düzeyde kalmıştır. Pandemi dolayısıyla kapanma ve ülkeyi yeniden normale döndürme çabaları, çalışan aileler için uzun bir belirsizlik dönemi yaşatmıştır. Özellikle en savunmasız dezavantajlı gruplardan birinde yer alan kadınlar için bu olağanüstü pandemi şartları ağır sonuçlar doğurmuştur. Pandeminin sonuçlarına yönelik çabalar incelendiğinde, liberal rejimlerin politikalarının eşitsizlikleri daha da arttırıcı bir karakterde olduğu ortaya çıkmaktadır (Bariola, 2021: 2-3).

2.3. Sosyal Demokrat Bir Refah Rejimi Olarak Danimarka’nın Krize Müdahale Politikaları

2021 Haziran ayı itibariyle Danimarka’da yaklaşık 291.000 kişi Covid-19 enfeksiyonuna yakalanmış ve buna bağlı olarak 2.500 kişi hayatını kaybetmiştir (Johns Hopkins University, 2021). Sosyal demokrat refah rejimi kategorisine dahil olan Danimarka’da, pandemi dolayısıyla kararlaştırılan güçlü federal maaş garantisi programları zaten hali hazırda güçlü olan sosyal güvenlik ağını daha da sağlamlaştırmıştır. Danimarka, dünyada pandemi dolayısıyla kapanan ve tekrar normal hayat akışına dönen ilk ülkelerden biri olmuştur. Aynı zamanda okulları ve çocuk bakım tesislerini yeniden açan ilk ülkeler arasında yer almıştır.

Almanya gibi muhafazakar rejimlerdeki kadının evde çocuklara bakan anne rolünün aksine Danimarka çocuklu kadınların istihdamının çocuk bakım hizmetlerine bağlı olduğu gerçeğine göre olumlu politikalar geliştirmiştir (Bariola, vd. 2021: 1-3).

İlk etapta alınan kararlar hızlı bir şekilde uygulamaya geçirilmiştir. İşsizlik yardımı veya diğer yardımlar gibi doğrudan ödemeler yoluyla insanlar üzerinde doğrudan bir etkiye sahip olan uygulamaların yanı sıra, işten çıkarmaları önlemek için işletmeleri desteklemek şeklinde dolaylı uygulamalar ile ekonomik ve sosyal denge korumaya çalışılmıştır. Bu uygulamalar ana hatlarıyla;

- Büyük şirketlerin desteklenmesi veya ekonominin en çok etkilenen sektörlerini hedefleyerek özel önlemlerin alınması,
- İşletmelerden alınan KDV ödemelerinin ertelenmesi,
- Banka sektöründe likiditenin artırılması,
- Çalışanların hastalık izinlerinin ilk 30 günü boyunca hastalık maaşı yükümlülüklerini işveren yerine devletin üstlenmesi,
- Ciroları düşen şirketlerin kira, faiz ödemeleri, vb. bazı sabit maliyetlerinin desteklenmesi,
- Ayrıca çalışanların ve işsizlerin doğrudan desteklenmesi için çeşitli önlemler alınması şeklinde sosyo-ekonomik politikaları içermektedir.

Pandemiyle birlikte, Danimarka'nın geleneksel endüstri ilişkileri ve işgücü piyasası kültürüne uygun olarak, sendikalar, işverenler ve devlet arasında üç taraflı bir anlaşmaya varılmıştır. Bu anlaşma, işten çıkarmaları azaltmak için şirketlere devlet desteği ve işe gelmeyenler için ücret ödemelerini sürdürmek gibi bir takım sübvansiyonları kapsamıştır. Anlaşma başlangıçta 8 Temmuz 2020'ye kadar yapılmışken, pandemi ortamı devam edince daha sonra 29 Ağustos'a kadar uzatılmıştır. Pandemi koşullarının devam edeceği anlaşılınca bu anlaşma yıl sonuna kadar bir kez daha yeniden uzatılarak, daha avantajlı bir ek işsizlik desteği sağlayan yeni bir anlaşmaya dönüştürülmüştür (Greve, vd. 2020: 299).

Danimarka, Avrupa'da pandemiye karşı en hızlı reaksiyonu gösteren ülkelerden biri olmuştur. Kapanma politikasını uygulayarak, ülke sınırlarını, kamu kurumlarını, okulları ve gündüz bakım evlerini hızlı bir şekilde kapatmıştır. Danimarka hükümeti, 13 Mart'ta acil konular haricinde kamu sektörü çalışanlarını eve göndermiştir. Hemen ardından özel sektörün büyük bir bölümünü 18 Mart'ta kapatmıştır. Danimarka hükümeti, Danimarkalı işçilerin yarısını kapsayan işveren dernekleriyle ve Danimarka işgücünün üçte ikisini temsil eden sendikalarla yakın diyalog içerisinde olmuştur. Danimarka parlamentosundaki siyasi partiler bu politikaları

desteklemiştir. Devlet, maaş bordrosu devam eden ancak, pandemi dolayısıyla alınan kararlar gereği eve gidip çalışmayı bırakmak zorunda kalan özel sektör çalışanlarının ücretlerinin % 90'ına varan kısmını sübvans etmiştir. Bu destek politikasının bir sonucu olarak Danimarka 2020 Nisan ayında % 4,9 gibi pandemiye rağmen iyi sayılabilecek bir işsizlik oranı açıklamıştır. Aynı dönemde, bu rakam Amerika Birleşik Devletleri'nde % 14,8 ve Almanya'da % 4 olarak açıklanmıştır (Bariola, vd. 2021: 7-9). Danimarka'nın işsizlik oranı pandemi başlamadan önce Aralık 2019'da, % 5 düzeyindeyken, pandeminin ilk bir yılı sonunda Aralık 2020 itibarıyla % 6 seviyesine yükselmiştir. Diğer yandan, Danimarka'nın Covid-19 öncesi 2019 yılında Gayri Safi Yurtiçi Hasılası (GSYİH) kişi başına 60.308 Dolar olarak gerçekleşmişken, 2020 yılında 59.346 Dolara düşmüştür. Enflasyon oranı ise 2019'da % 0.76 olurken, pandemi ile birlikte 2020 yılında % 0.42 düzeyine gerilemiştir (OECD, 2020).

Danimarkalıların pandemiden önce de zaten güçlü bir sosyal güvenlik ağının var olması böylesine küresel boyuttaki bir kriz karşısında hızlı davranabilmelerini sağlayan en önemli etken olmuştur. Bu güvenlik ağını güçlendirmek için işsizlik programını genişletmek yerine, Danimarka hükümeti, çalışanları işten çıkarmamaları için özel şirketlere ödeme yapma konusunda stratejik bir adım atmıştır. Kurtarma paketi başka ekonomik önlemleri de içermektedir. Kapanma sırasında ayakta kalmalarına yardımcı olmak için, kiralama giderleri ve faiz oranı giderleri gibi işletmelerin sabit maliyetlerini karşılamak için finansman sağlanmıştır. İşverenlere ve serbest meslek sahiplerine, vergi ödemelerini erteleme imkanı tanınmıştır. İşverenler genellikle çalışanlar için ilk 30 günlük ücretli hastalık izninden sorumlu olsa da, hükümet bu ödemeleri sübvans etmiştir. Pandemi dolayısıyla alınan çalışma ve ekonomi alanına yönelik politikalarının yanı sıra, Danimarka'nın 2020 baharında bu kadar hızlı kapanıp yeniden açılmasının bir başka önemli nedeni de pandemi öncesinde kurulu bulunan evrensel çocuk bakımı sistemidir. Küçük çocukları olan Danimarkalılar için, pandemiden önceki zamanlarda da, Danimarka hükümeti tarafından önemli miktarda mali ve pratik destek sağlanmaktaydı. Aile yardımlarına yapılan kamu harcamaları, GSYİH'nın kabaca % 4'üne tekabül etmekteydi ve bu harcamaların % 60'ı çocuk bakımı dahil aile hizmetleri için kullanılmaktaydı. Danimarka'da çocuklar, 6 aylıktan itibaren devletin çocuk bakımı imkanından yararlanma hakkına sahiptir. Danimarka'da devlet, 3 yaşından itibaren çocuklara anaokulu imkanı sunmaktadır. Devlet tarafından yürütülen bakım, okul saatleri dışında da mevcuttur. 0 ila 2 yaşındaki çocukların % 55,4'ü, 3 ila 5 yaşındaki çocukların ise % 97,5'i kamu çocuk bakımından faydalanmaktadır. Günlük bakımların ve okulların

kapatılması gerektiğine karar verildiğinde, bu mevcut altyapının verdiği özgüven sayesinde hükümet pandemi politikalarını hızlı bir şekilde yürürlüğe koyabilmiştir. Danimarka'nın kamu çocuk bakım sistemi, annelerin işe hızlı bir şekilde dönmesini kolaylaştırmıştır. Merkezi bir kamu çocuk bakım sistemine sahip olmayan ülkeler ise, çocuklar ve aileler için bu tür yaygın güvenlik önlemlerini uygulayamamış veya denetleyememiştir. Dolayısıyla kapanma ve tekrar normale dönme hızının çok önemli olduğu kriz dönemlerinde, Danimarka gibi alt yapısı sağlam ülkelerin aksine bu ülkeler pratik davranamayarak sosyo-ekonomik anlamda kısa, orta ve uzun vadeli kayıplara maruz kalma olasılığını artırmıştır (Bariola, vd. 2021: 9-12).

2.4. Sosyal Demokrat Bir Refah Rejimi Olarak İsveç'in Krize Müdahale Politikaları

2021 Haziran ayı itibarıyla İsveç'te yaklaşık 1.100.000 kişi Covid-19 enfeksiyonuna maruz kalmış ve bu sebeple 14.500 kişi hayatını kaybetmiştir (Johns Hopkins University, 2021). İsveç'in Covid-19 öncesi 2019 yılında Gayri Safi Yurtiçi Hasılası (GSYİH) kişi başına 55.068 Dolar olarak gerçekleşmişken, Covid-19 sonrası 2020 yılında GSYİH kişi başı 53.716 Dolara düşmüştür. İşsizlik oranı ise Aralık 2019'da, % 6,6 düzeyindeyken, pandemi ile birlikte Aralık 2020 itibarıyla % 8,8 seviyesine yükselmiştir. Bununla beraber, enflasyon 2019'da %1.78 olurken, 2020 yılında % 0,5 düzeyine düşmüştür (OECD, 2020).

İsveç hükümeti Mart ayında Covid-19 salgını karşısında ekonomiyi korumak ve sürdürülebilir kılmak adına, istihdamı sağlamak ve işverenlerin mali yüklerini hafifletmek için bir takım sosyo-ekonomik politikaları hayata geçirmiştir. Bunlar;

- Normal zamanlarda çalışanların hastalıkları esnasında işverenler tarafından ödenen hastalık izninin ilk 14 günlük kısmının ücretini sübvans etmek için kamu finansmanının sağlanması,
- Kısa süreli işten çıkarmalara izin veren genişletilmiş sistem sayesinde, işverenler çalışanların çalışma süresini % 60'a varan oranda azaltabilirken, bu azaltmadan dolayı oluşacak olan işveren maliyetinin % 45'i devlet tarafından sübvans edilerek, işçinin ücretlerinin % 90-95'ini almasının sağlanması,
- Bazı sosyal güvenlik ödemelerinin ve katma değer vergisi ödemelerinin ertelenmesi şeklinde olmuştur.

Mayıs 2020 itibarıyla, 500.000'den fazla çalışan kısa vadeli işten çıkarma sisteminin avantajlarından faydalanmıştır. Hükümet ayrıca yaz ve sonbaharda eğitim programları vasıtasıyla işgücünün vasıflarını artırmak ve ihtiyaç duyulan alanlarda kalifiye işgücü arzını

artırmak için İsveç Kamu İşsizlik Servisi ve yüksek eğitim kurumlarına ek fonlar tahsis etmiştir (Swedish Economic and Regional Growth Agency, 2020; Government Offices of Sweden, 2020).

Bunlarla beraber;

- Normalde istihdamın ilk 300 günü için maaşın % 80'ini karşılayan işsizlik sigortası geçici olarak genişletilmiştir.
- Çalışma ve sigorta yeterlilik süreleri gibi çeşitli yeterlilik koşulları gevşetilmiştir.
- 2020 yılının sonuna kadar yarı zamanlı çalışanların işsizlik sigortasına hak kazanması sağlanmıştır.
- Aynı zamanda, desteklere ulaşılabilmesi için bir kriter olarak belirlenen gelir tavanı yükseltilmiş ve çeşitli sosyal yardım seviyeleri artırılmıştır (Swedish Ministry of Labour, 2020).

Pandemi dünyada olduğu gibi İsveç'te de işletmeleri haddinden fazla etkilemiştir. Hem çalışanlar hem de bağımsız tüccarlar işlerini kaybetmiş ve işsizlik yardımına muhtaç hale gelmiştir. İsveç Hükümeti, ilk olarak Nisan 2020'de ek bir yardım bütçesi hazırlayarak, işsizlik ödeneği alma hakkına sahip olan işgücünün sayısını artırmak için pandemiye bağlı olarak işsizlik ödeneği seviyelerinde geçici bir artış kararı almıştır (Ministry of Employment Sweden, 2021).

Adem-i merkezîyetçi yerel bir yönetim şekline sahip olan İsveç'te birçok belediye ve bölge finansal anlamda pandemiden sert bir şekilde etkilenmiştir. Belediye ve bölgelerin desteklenmesi için Nisan 2020'de 22 milyar İsveç Kronu tutarında ek finansman sağlanmıştır. Bu ek finansman, hem genel devlet hibelerinin artırılması hem de sağlık bakımı ve sosyal hizmetler maliyetlerini karşılamak için sağlanmıştır (Swedish Ministry of Finance, 2020a). Bununla beraber İsveç hükümeti, Avrupa Birliği Komisyonuna, koronavirüsle bağlantılı seyahat kısıtlamalarının getirilmesi sonucu uçuşlarının iptali veya yeniden programlanması nedeniyle uğradığı zararı tazmin etmek için bir yardım talebinde bulunmuştur. Avrupa Komisyonu, 24 Nisan'da İsveç havayolu şirketi SAS'ın 137 milyon Euro'ya kadar kamu garantisi ile zararının tazmin edilmesini kararlaştırmıştır (European Commission, 2020).

Covid-19 pandemisi, özellikle yaşlıların bakımı başta olmak üzere, sağlık ve sosyal bakım için zaten yetersiz olan yetişmiş vasıflı personel bulmayı daha da zorlaştırmıştır. Aynı zamanda, pandemi nedeniyle bu alanda işten çıkarmalar da yaşanınca durum iyice vahim bir hale bürünmüştür. Yaşlı ölüm oranlarının çarpıcı bir şekilde yüksekliği İsveç kamuoyunda yüksek

bir sesle eleştirilmiştir. Yaşlı bakımı ve sağlık alanında vasıflı personel sayısını arttırmak ve yaşlıların bakımı alanında çalışmayı daha cazip hale getirmek için, yaşlı bakımına yönelik bir destek paketi hazırlanmıştır. Bu politika gereği, yaşlı bakımı alanında çalışan personele ücretli çalışma saatleri içinde aynı zamanda eğitim ve öğretim de sunulması kararlaştırılmıştır. İhtiyaç duyanlar için, ücretli çalışma saatleri içinde hemşirelik asistanı veya yardımcı hemşire olmak için istihdamı eğitimle birleştirmek mümkün hale getirilmiştir. İsveç hükümeti, çalışanların çalışmaları nedeniyle işe gelmediği süre boyunca masraflarının karşılanması yönünde karar almıştır. 2020 ve 2021 yıllarını kapsayan bu fon, 2,2 milyar Kron'dan oluşmaktadır. Fon aynı zamanda İsveç Yerel Yönetimler ve Bölgeler Birliği ile İsveç Belediye İşçileri Sendikası tarafından da uygun bulunarak desteklenmiştir (Swedish Ministry of Finance, 2020b).

İsveç 2021 yılı için merkezi bütçeden 9 milyar Kronun üzerinde bir ödeneği işgücü piyasası girişimleri için ayırmıştır. 2021 Bütçe Tasarısında, 2020'nin ilk yarısında işsizlik sigortasında yapılan birkaç değişikliğin iki yıl daha, yani 2022'nin sonuna kadar uzatılması öngörülmektedir. İsveç Hükümeti, asgari işsizlik ödeneğinin artırılmasına ve işsizlik ödeneği için gereken düzeyi düşürerek geçici bir asgari düzeye karar vermiştir. İsveç Kamu İstihdam Servisi'nin idari ödeneğine 1 milyar Kron daha eklenmiştir. İşsizliğin 2021'de artmaya devam etmesi beklenmektedir. Bu nedenle, İsveç Kamu İstihdam Servisi'nin daha fazla sayıda iş arayan işsiz yönetebilmesi ve ülke genelinde etkili ve eşitlikçi hizmetler sağlayabilmesi için daha fazla idari kaynağa ihtiyacı olduğu düşünülmektedir. Önümüzdeki yıllarda tüm dünyada beklenildiği üzere, İsveç'te de işsizliğin artması ve işgücü talebinin azalması beklenmektedir. Şu anda yok olan işlerin çoğu sonsuza dek yok olma riski altındadır. İş arayan işsizlerin ve hali hazırda işi olan ancak vasıf eskimesinden dolayı işsiz kalma potansiyeli yüksek olan işgücü için, işgücü piyasasındaki konumlarını güçlendirebilmeleri için vasıf ve becerilerini geliştirme eğitimleri sunmak önemlidir. Bu nedenle İsveç Hükümeti, 2021 bütçesinde, kıt mesleklerde çalışan işçilere olan talebi karşılamak, kısa mesleki programlar yoluyla iş arayanların vasıflarını arttırmak ve istihdam eğitim programlarına, mesleki eğitimlere erişimi arttırmak için fon tahsis etmiştir. İşgücünün eğitilmesi için 2021'de 772 milyon Kron tahsis edilmiştir. Ayrıca, 2022'de 500 milyon Kron ve 2023'te 200 milyon Kron bütçe bu alan için planlanmıştır. Bu tahsislerin, 2021'de ayda ortalama 4.000 katılımcıya, 2022'de 500 ve 2023'te 1.000 katılımcıya destek olması beklenmektedir. İş arayanların iş bulmasına yardımcı olmak için ise 2021 yılı için 1 milyar Kron ayrılmıştır. 2022'de 1,5 milyar Kron, 2023'te 2 milyar Kron işsizlik ödeneği ve faaliyet desteği hibesi verilmesi planlanmaktadır (Ministry of

Employment Sweden, 2021).

İsveç'te Çalışma Bakanlığı'na bağlı olarak faaliyet yürüten Çalışma Ortamı Kurumu, Çalışma Ortamı Yasası'na uyumu sağlamaktan sorumlu bir resmi otoritedir. Hükümet, İsveç Çalışma Ortamı Kurumu'nun idari ödeneğinde de 30 milyon Kron'luk kalıcı bir artış yapmıştır. Bu fon, İsveç Çalışma Ortamı Kurumu ve bağlı diğer kurumların, İsveç işgücü piyasasında dolandırıcılık, kural ve düzenlemelere uymama, haksız rekabet ve benzeri suçlarla mücadele için kullanılmaktadır. Pandemi öncesinde, 2018-2020'de Hükümet, işgücü piyasasında meydana gelmesi olası yukarıdaki kanun dışı durumlar ile mücadele çabalarını güçlendirmek için yılda 18 milyon Kron yatırım yapmıştır. Bu konuda, İsveç Kamu İstihdam Servisi, İsveç Çalışma Ortamı Kurumu, İsveç Ekonomik Suçlar Kurumu, İsveç Sosyal Sigortalar Kurumu, İsveç Cinsiyet Eşitliği Ajansı, İsveç Göçmen Bürosu, İsveç Polis Kurumu ve İsveç Vergi Dairesinden oluşan çok kurumlu konsorsiyum, dolandırıcılıkla, kurallara ve düzenlemelere uymamaya ve iş hayatı ile ilgili benzeri diğer suçlarla mücadele için koordinasyon halinde çalışmaktadır. Bu konsorsiyum, İsveç Çalışma Ortamı Kurumu tarafından koordine edilmektedir. Sahte ödemeler ve hak etmediği halde yardım desteği alma suçlarıyla etkin bir şekilde mücadele etme koşullarının güçlendirilmesi için 47 milyon Kron tahsis edilmiştir. Bu ödenek 2021-2023 yıllarında, sahte ödemelerle mücadele etmek ve işsizlik sigortası alanında dolandırıcılıkları önlemek için kullanılacaktır. Ayrıca İsveç Kamu İstihdam Kurumuna bağlı olarak görev yapan Samhall, çalışma kapasitelerini zayıflatan engellilerin iş olanaklarının iyileştirilmesinde önemli bir kurumdur. Samhall'ın yıllık bütçesi ortalama 9 milyar Kron'dur. Samhall'ın ek maliyetlerinin pandemi dolayısıyla artması beklenmektedir. Samhall'ın işgücü piyasasındaki görevini yerine getirmesini ve sağlam sermaye yapısını sürdürmesini sağlamak için Hükümet, Samhall'ın 2021 itibarıyla yılda 400 milyon Kron ek fon almasına karar vermiştir. (Ministry of Employment Sweden, 2021; Swedish Public Employment Service, 2021; Swedish Work Environment Authority, 2021).

İsveç işgücü piyasasındaki durum hala ciddiyetini korumaktadır. Her ne kadar da geleceğe dair bazı ana işaretler görülmüş olsa da, içinde bulunulan olağanüstü halin ilerleyişinin hızı, politikaların içeriklerinin karakteri, uluslararası karar organlarının alacağı kararların ortaya çıkaracağı küresel konjonktürün ülkelere ne şekilde yansıtacağı gibi göreceli ve spesifik konularda zamanı gelmeden sonuçlara dair tahminlerde bulunmak pek mümkün görünmemektedir. Bununla beraber, normalleşmenin çok uzun bir zaman alacağı ve pandeminin olumsuz etkilerinin önümüzdeki yıllarda da işgücü piyasasına katlanarak

yansıyacağı yönünde kuvvetli öngörüler bulunmaktadır. Tüm dünya’da uzun vadeli işsizliğin kalıcı olacağına ve öncekinden daha yüksek bir seviyede her geçen yıl katlanarak gerçekleşeceğine dair bir risk bulunmaktadır. Aynı zamanda, pandemi sırasında eğitim seviyesi, cinsiyet veya doğum bölgesine bakılmaksızın işsizlik hem İsveç özelinde hem de küresel ölçekte geniş bir alanda artmıştır (Swedish Public Employment Service, 2021).

3. Ekonomik Krizden Çıkmak İçin Öneriler

Dünyanın dört bir yanından önde gelen ekonomistler, küresel salgının neden olduğu ekonomik zararı hafifletmek için hızlı bir şekilde sosyo-ekonomik politikaların hayata geçirilmesi yönünde önerilerde bulunmuştur. Bu önerilere göre, ekonomik sorunların çözümüne yönelik dikkatsizce uygulanacak bir takım politikalar, iyi niyetli olsalar dahi bazı ülkeler için bu ekonomik krizi büyük bir finansal krize, bir borç krizine veya bir döviz/kur krizine dönüştürebilme potansiyeli taşımaktadır. Geçici çözümlerin uzun süreli sorunlar yaratmamasını sağlamak için, popülist politikalarla ziyade reçeteleri acı olsa dahi samimi ve gerçek politikalarda karar kılınmasına özen gösterilmesi gerekmektedir. Ekonomik hasarın boyutu hala çok belirsiz görünmekle beraber, çok büyük olacağı yönünde hiç kuşku bulunmamaktadır. Hükümetlerin artık bu kaçınılmaz hasarı hafifletmek için tüm olasılıklara cesurca ve samimice odaklanmaları gerekmektedir (Baldwin, vd. 2020).

İlerleyen yıllarda pandemi nedeniyle oluşan krizin açtığı derin yaraların iyileşme ve normalleşme başarısı, büyük ölçüde kriz sırasında uygulanan akılcı ve stratejik sosyo-ekonomik politikalara bağlı olacaktır. Politikalar, işçilerin işlerini kaybetmemesini, kiracıların evlerinden tahliye edilmemesini sağlarsa, şirketlerin iflası önleyebilirse ve ticaret ağlarının sürekliliği korursa, iyileşme tamamen olmasa dahi en azından hiçbir uzuv kaybedilmeden ve hayati fonksiyonlar büyük ölçüde korunmuş olarak gerçekleşecektir. Bununla beraber, eğitim sisteminin kalitesinin çağdaş imkanlar çerçevesinde yükseltilerek, ulusal özerkliğinin ve sürekliliğinin korunması, işgücü piyasasındaki çeşitliliği artırmakla beraber yerli işgücünün küreselleşmeye karşı rekabet gücünün korunması, saldırgan bir karaktere bürünmüş olan neoliberal küreselleşmenin sınır tanımayan pervasız ilerleyişi karşısında yerli üretici ve tüketicinin korunması gibi önemli konularda kısa, orta ve uzun vadeli stratejik planlamaların yapılarak artçı krizlere ve bir sonraki ana depremlere hazırlıklı olunması hayati önem taşımaktadır. İçinde bulunulan kriz, gelirleri düşerken bile harcamalardaki olağanüstü artışı kolayca finanse edebilen gelişmiş ekonomiler için dahi büyük bir tahribata yol açacağı

benzemektedir. Sermaye kaçışıyla karşı karşıya olan düşük gelirlili ve gelişmekte olan ekonomiler için ise zorluğun boyutu çok daha da büyüktür. Bu ülkeler büyük bir olasılıkla önümüzdeki dönemde küresel finans kuruluşlarından hibe ve finansman desteğine ihtiyacı duyacak ve uzun vadeli ağır faizli borçların altına girmekten başka çareleri kalmayacaktır. Devletler, kriz sonrası finansörler(akbabalar) için tam bir ziyafet döneminin eşliğindedir. Pandemi, adeta savaş dönemi tedirginliği ve hassasiyeti ile ele alınması gereken kritik bir dönemin başlangıcının işareti olarak görülmektedir. Dell'Aricecia'ya göre, kriz döneminde uygulanacak şu önlemler ilerisi için kötü sonuçlarla karşılaşılması için önemlidir; (Dell'Aricecia, vd. 2020: 2-5).

- Düzenli sağlık bakımı, gıda üretimi ve dağıtımı, temel altyapı gibi hizmetlerin sürdürülebilirliği korunmalıdır. Temel tüketim mallarına olan talebin arza denk gelecek şekilde kısılması (Tayınlama), fiyat kontrolleri, istiflemeye karşı kurallar ve aşırı kıtlık durumlarındaki yöntemler uygulanabilir. Tarımsal ve hayvansal yerli üretim devlet politikası olarak ele alınmalıdır.
- Sosyal izolasyon ve mesafe önlemleri nedeniyle doğrudan veya dolaylı olarak gelirini kaybeden hanelere devlet desteği olarak işsizlik yardımları genişletilmeli ve uzatılmalıdır. Serbest meslek sahiplerine ve işi olmayanlara mali destek verilmesine devam edilmelidir.
- Uygulanacak finansal politikalar, işçiler ile işverenler, üreticiler ile tüketiciler ve borç verenler ile borç alanlar arasındaki ilişki ağını korumalıdır. Vatandaş, devlet ve sosyal kurumların koordinasyonu sağlanmalıdır. Siyasi ve ideolojik tartışmalar unutulmalı ve sadece sosyo-ekonomik geleceğe dair ortak bir dil benimsenmelidir. Finans sektöründeki aksaklıklar ekonomik sıkıntıyı artıracaktır. Finans sektörünün bağımsızlığı korunurken diğer taraftan devlet kontrolünde bir otokontrol sistemi dahilinde tedbirler alınmalıdır. Hükümetler, ücret sübvansiyonları dahil olmak üzere özel firmalara ve küçük-orta büyüklükteki esnafa uygun koşullarla(faizsiz-uzun vadeli) istisnai destekler sağlamalıdır. Risklerin her halükarda nihayetinde vergi mükellefleri tarafından karşılandığı unutulmamalıdır. İç piyasaya ve vatandaşa yönelik uygulanan sağlam politikalar, samimi ve güven verici duruş sağlandıktan sonra oluşacak olan ülke içindeki sosyo-psikolojik ve psiko-ekonomik olumlu pozisyon etkisini uluslararası finansal ilişkilerde de gösterecektir. Bu dönemde bu olumlu iç pozisyonun sağlanmasında ve devam ettirilmesinde doğru para basımı stratejilerinin önemi çok yüksektir. Zira, yanlış zamanda

yanlış para politikaları küçük bir sivilceyi kansere dönüştürebileceği gibi, doğru para politikaları kanseri önleme potansiyeline sahiptir. Avrupa Birliği, bu bilinçle hareket ederek, doğru para politikaları ve doğru sosyo-ekonomik politikalar ile devlet yardımı kurallarını gevşeterek şirketlere ve vatandaşlara doğrudan sermaye desteğini kolaylaştırmıştır. Kriz daha da kötüleşirse, Büyük Buhran sırasında Amerika Birleşik Devletleri ve Avrupa'da olduğu gibi, sıkıntılı özel şirket ve holdingleri devralmak için, büyük devlet şirketlerinin veya kurumlarının kurulması veya var olanların yapılandırılarak genişletilmesi her an masada bulunan alternatif stratejiler arasında yer almalıdır (Dell'Ariceia, vd. 2020: 2-5).

Pandemiden, en kısa sürede en az zararla kurtulmak için, küresel çapta bir işbirliği kaçınılmazdır. Triggs & Kharas'a göre, bu nedenle dünya ekonomisine yön veren G-20 ülkelerince yürütülecek politikaların şu dört önemli önceliği içermesi gerekmektedir; (Triggs & Kharas, 2020).

- İlk olarak, koordineli bir mali teşvik paketi oluşturularak talep şokunu atlatabilmek için hayata geçirilmelidir.
- Daha sonrasında ise, döviz kurunun devalüasyonlarını atlatabilmek için, taahhüt edilen programlar istikrarlı bir şekilde uygulanmaya devam edilmelidir ve bu şekilde piyasaya güven verilmelidir.
- Üçüncü aşamada ise, arz şokunu önlemek için küresel tedarik zincirlerini açık tutma amaçlı tüm dünya ülkelerinden oluşan ortak bir taahhütte bulunulmalıdır. Özellikle enerji anlamında petrol ve doğal gaz arzının barışçıl bir şekilde uluslararası anlaşmalarla garanti altına alınması şarttır. Enerji kaynaklarına sahip olan ülkelere bu yönde uluslararası hatırlatmalar yapılmalı ve uluslararası kontrol müeyyideleri oluşturulmalıdır.

Sonuç

Esping-Andersen tarafından yapılan refah rejimleri sınıflandırmasına göre incelediğimiz üç refah rejimine dahil 4 ülkenin Covid-19 döneminde uyguladıkları sosyo-ekonomik destek politikaları incelendiğinde, bu devletlerin birbirine benzer şekilde ekonomik destek politikaları uyguladıkları görülmektedir. Hem muhafazakar-korporatist, hem liberal ve hem de sosyal demokrat sınıfta yer alan ülkeler pandemi sonrasında bir dizi ekonomik destekleme paketleri açıklayarak, pandeminin olumsuz sonuçlarını hafifletmeye çalışmışlardır. Pandemi ile beraber devletler, bir taraftan Avrupa'da olduğu gibi devletlerce sağlanan evrensel sağlık

hizmetleri, diğer taraftan Amerika'da olduğu gibi piyasa temelli sigorta programları sağlayarak sağlığı ve çalışma koşullarını benimsemiş oldukları ekonomik model çerçevesinde iyileştirmeye yönelik sosyal politikalar yürütmüşlerdir.

Belirtilen rejimler arasında, sosyal demokrat refah rejimi içerisinde tanımlanan ülkelerin, sosyal güvenlik sistemlerinin, geçmişten gelen sosyal devlet anlayışı yönünün verdiği avantajlarla bu olağanüstü döneme daha hazırlıklı bir şekilde girdikleri görülmüştür. İskandinav ülkelerinde pandemi öncesinde var olan sosyal politikaların gücü ve yerleşikliği sayesinde pandeminin sıkıntılı ortamından erken bir şekilde daha az zararla çıkılabilmıştır. Ayrıca adem-i merkeziyetçi yapısı nedeniyle, politikaların yerel düzeyde daha kontrollü ve yerinde uygulanabilmesi en önemli avantajları olmuştur. Bununla beraber, sosyal demokrat sınıfta yer alsalar da, kamu hizmetlerinin çoğunlukla özel sermaye veya kamu-özel ortaklıkları şeklinde yürütülmesi nedeniyle neo-liberal ekonomik bakış açısının ve politikalarının uygulamalarda yer bulması gözden kaçmamaktadır. Bu noktada neoliberal karakterin sosyal demokrat rejimlerin politikalarında ağırlığının arttığı ve salt sosyal demokrat rejimden liberal rejime benzer bir yöne doğru bir kayma görülmektedir. Liberal özelliklerin de sosyal devlet kadar egemen olduğu ve piyasa kaygılarının göz ardı edilmediği bir sosyal demokrat devlet olarak kabul edilmesi daha sağlıklı olacaktır. Özellikle pandemi döneminde yaşanan yaşlı ölümlerindeki ihmallerin neoliberal karakter taşıma olasılığının yüksekliği kafalarda soru işaretleri yaratmıştır. Yaşlı ölümlerindeki artışın sadece İskandinav sosyal demokrat rejimlerde değil, tüm dünya devletlerindeki oranlarının ilerleyen yıllarda daha da netleşmesi ve bu konu üzerinde araştırmaların geçmişe yönelik daha sağlıklı olarak yapılabilecek olması bu konudaki şüphelerin yanıtlanması için gereklidir.

Liberal devletlerde ise yine sosyal demokrat rejimlerdeki gibi destek paketleri açıklanmış ve benzeri sosyo-ekonomik politikalar yürütülmüştür. Covid-19 pandemisine olan yaklaşımın politik ve ideolojik bakış açılarına göre bölgesel olarak değişebildiği özellikle Amerika Birleşik Devletleri örneğinde görülmüştür. Bununla beraber, pandemi sonucu, devletlerin açıkladıkları destek paketlerinin büyük bir kısmı bireysel dağıtımdan ziyade şirketlere ve büyük sermaye gruplarına dağıtılmıştır. Mikro ekonomik politikalar mevcut olsa da, genelde makro-ekonomik sistemin zarar görmemesine dikkat edildiği görülmüştür. Nakit destekler dışında bir takım vergi ve kredi ertelemeleri de sağlanmıştır. Ancak, desteklerin dağıtımında sektörel eşitsizlikler görülmüştür. Ülke genelinde büyük bir meblağ olarak lanse edilen miktarların vatandaşlara dağıtıldığında aslında cüzi miktarlara tekabül ettiği ve sürekliliği

olmadığı için gelecek için var olan kaygıları sona erdirmediği görülmektedir.

Muhafazakâr rejimlere baktığımızda da, liberal ve sosyal demokrat rejimler gibi gerekli desteklerin hızlıca sağlandığı görülmüştür. Özellikle Alman Devletinin muhafazakar-paternalist yapısı nedeniyle, destek paketleri pandeminin olumsuz sonuçlarını önlemede görece yeterli olmuştur. Ancak, kadının çalışan kadın değil, anne ve ev hanımı olarak kabul edildiği geleneksel bakış açısı nedeniyle cinsiyet eşitsizliği noktasında eleştirilere maruz kalmıştır. Muhafazakâr-korporatist bir rejim olan Almanya'da pandemiye yönelik sosyo-ekonomik politikaların görece yeterli olduğu görülmüştür. Ancak Almanya'da da politikaların üzerine sinmiş olan neoliberal karakter hissedilmektedir.

Pandeminin en ağır faturasının kadınlara ve diğer dezavantajlı gruplara çıktığı görülmüştür. Kadınların, kapanma dönemlerinde, iş ve ev hayatının zorluklarıyla birlikte uğraşmak zorunda kalmalarının yanı sıra çocuğun eğitiminin de evde sürdürülmesi nedeniyle, çok büyük zorluklar ile mücadele ettiği ve iş ve özel yaşam dengesinin bozulduğu görülmüştür. Özellikle kreş imkânlarının sağlanmadığı veya yeterli düzeyde olmadığı ülkelerde kadınların işlerini bırakmak zorunda kalmalarına sebep olmuştur. Mesela bu açıdan hala emeğin yeniden üretilmesine dair doktrinel kültürün yansımalarının görüldüğü ve kadının yerinin evi olduğu anlayışının hâkim olduğu muhafazakâr-korporatist Almanya'da kadınların pandemi nedeniyle uygulanan politikalarda düşünülmemiş olduğu görülmektedir. Diğer taraftan kreşlerin ve çocuk bakımının devlet tarafından sağlandığı ve cinsiyet eşitliğine önem verilen sosyal demokrat devletlerde, kadınların bu zor dönemi daha az kayıplarla atlattıkları görülmüştür. Genel anlamda üç rejimi temsil eden ülkelere bakıldığında kapitalizmin etkisi ile hiçbir ülkenin tam anlamıyla sosyal bir devlet görüntüsü vermediği görülmüştür. Nihayetinde tüm devletler piyasa kaygısı ile hareket ederek ve sosyal desteklerin çoğunluğunu piyasayı ve sermayeyi koruma maksatlı dağıtarak insanı ikinci plana atmıştır.

Yaşanan Covid-19 pandemisi, tüm devletler için sosyal politikalarını ve sosyal güvenlik sistemlerini test edecekleri, geleceğe dair yeni stratejiler belirleyecekleri küresel bir sınav ve bir deney ortamı yaratmıştır. Tüm dünya, bu anlamda kapitalist ekonominin girdiği/gireceği veya amaçladığı yeni küresel krizlere dair alınabilecek önlem ve stratejilerin denendiği ve test edildiği bir açık hava laboratuvarına dönüşmüştür. Covid-19 pandemisi, teknolojik gelişmeler sonucu hızla mesleklerin ve dolayısıyla çalışmanın sonlanmasına ve büyük bir işsizlik seline doğru gidilen bir süreçte, bir taraftan ekonominin araçlarının ve kavramlarının yenilendiği, diğer taraftan oluşması muhtemel sosyo-ekonomik durumlara karşı olası direnç veya

reaksiyonlara dair modellemelerin oluşturulduğu ve denendiği manidar bir dönem olmuştur. Özellikle destek paketleri incelendiğinde, önümüzdeki yıllarda oluşan zorunlu ve çözümü çok zor olacak işsizlik dönemlerinde uluslararası kuruluşların direktifleriyle devletlerin uygulayacakları sosyo-ekonomik politikalara dair ipuçlarını görmek mümkündür. Bununla beraber, pandemi ve kriz dönemine dair en sağlam sonuçların ilerleyen yıllarda pandeminin yarattığı değişimler netleşince ortaya çıkacağı gerçeğinden hareketle değişimleri takip eden akademik ve kurumsal çalışmaların artarak devam etmesi gerekmektedir.

Kaynakça

Acemoğlu D. and Restrepo P. (2020). “Robots and Jobs: Evidence from US Labor Markets.” *Journal of Political Economy*. University of Chicago Press. 128(6). 2188-2244. <https://doi.org/10.1086/705716>.

Anadolu Ajansı (2021a). *ABD Başkanı Biden: 1,9 Trilyon Dolarlık Ekonomik Yardım Paketi 7 Milyon Kişiyeye İş Alanı Açacak*. <https://www.aa.com.tr/tr/ekonomi/abd-baskani-biden-1-9-trilyon-dolarlik-ekonomik-yardim-paketi-7-milyon-kisiye-is-alani-acacak/2174489>. E.T:16.03.2021.

Anadolu Ajansı (2021b). *ABD Ekonomisi 2020'nin Son Çeyreğinde Yüzde 4,1 Büyüdü*. <https://www.aa.com.tr/tr/dunya/abd-ekonomisi-2020nin-son-ceyreginde-yuzde-4-1-buyudu/2157039>. E.T:16.03.2021

Aysan, M. F. (2020). *Bildiğimiz Refah Devletini Yeniden Düşünmek: Covid-19 Pandemisi Ve Sonrasında Sosyal Politikalar*. Küresel Salgının Anatomisi İnsan Ve Toplumun Geleceği. Türkiye Bilimler Akademisi. <http://www.tuba.gov.tr/files/images/2020/anatomi/K%C3%BCresel%20Salg%C4%B1n%C4%B1n%20Anatomisi%20%20%C4%B0nsan%20ve%20Toplumun%20Gelece%C4%9Fi.pdf>

Baccini, L. and Brodeur, A. (2021). “Explaining Governors’ Response To The Covid-19 Pandemic in The United States”. *American Politics Research*. 49(2). <https://doi.org/10.1177/1532673X20973453>.

Baldwin, R. and Mauro, B. W. (2020). *Mitigating the covid economic crisis: act fast and do whatever it takes*. In R. Baldwin and B. W. Di Mauro (ed.). A CEPR Press VoxEU.org eBook. <https://voxeu.org/content/mitigating-covid-economic-crisis-act-fast-and-do-whatever-it-takes>.

Bariola, N. and Collins, C. (2021). “The Gendered Politics Of Pandemic Relief: Labor And Family Policies In Denmark, Germany, And The United States During COVID-19”. *American Behavioral Scientist*. <https://doi.org/10.1177/00027642211003140>.

Barrilleaux, C. and Rainey, C. (2014). "The Politics Of Need: Examining Governors' Decisions To Oppose The "Obamacare" Medicaid Expansion". *State Politics & Policy Quarterly*. 14(4). <https://doi.org/10.1177/1532440014561644>.

BBC (2020). *Covid: ABD'de 900 Milyar Dolarlık Koronavirüs Yardım Paketi Üzerinde Anlaşma Sağlandı*. <https://www.bbc.com/turkce/haberler-dunya-55390803>. E.T:18.03.2021

Brown, S. (2020). *The COVID-19 Crisis Continues To Have Uneven Economic Impact By Race And Ethnicity*. Urban Wire: The Blog of the Urban Institute. <https://www.urban.org/urban-wire/covid-19-crisis-continues-have-uneven-economic-impact-race-and-ethnicity>.

Dağlaroğlu, Tolga (2020). *Pandemi Sonrası Gelişmiş Ülkelerde Faiz Oranları Ve Enflasyonun Seyri*. Dünya Gazetesi. <https://www.dunya.com/kose-yazisi/pandemi-sonrasi-gelistirmis-ulkelerde-faiz-oranlari-ve-enflasyonun-seyri/471199>. ET. 14.11.2021

Dallas FED (2019). *Breakeven Oil Prices Underscore Shale's Impact On The Market*. <https://www.dallasfed.org/research/economics/2019/0521>. E.T:13.03.2021

Dell'Araccia, G., Mauro, P., Spilimbergo, A. and Zettelmeyer, J. (2020). *Economic Policies For The COVID-19 War*. IMF Blog. <https://cdn.cursdeguvernare.ro/wp-content/uploads/2020/04/FMI-Economic-policies-for-the-COVID-19-War.pdf>.

Development Bank of Germany [KfW] (2020). *Successful financial year 2019 - currently focusing on supporting the economy due to the corona pandemic*. https://www.kfw.de/KfW-Konzern/Newsroom/Aktuelles/Pressemitteilungen-Details_577408.html. E.T:11.03.2021

Development Bank of Germany [KfW] (2021). *Corona Aid For One Year From Kfw*. <https://www.kfw.de/stories/wirtschaft/unternehmen/ein-jahr-coronahilfe/?kfwmc=kfw-konzern>. E.T:10.03.2021

DW (2020a). *ABD'de İki Trilyon Dolarlık Paket Senato'dan Geçti*. <https://www.dw.com/tr/abdde-iki-trilyon-dolarlik-paket-senatodan-ge%C3%A7ti/a-52922492>. E.T:20.03.2021

DW (2020b). *Almanya'da Korona Mağdurlarına Devlet Yardımı*. <https://www.dw.com/tr/almanyada-korona-ma%C4%9Fdurlar%C4%B1na-devlet-yard%C4%B1m%C4%B1/a-52990112>. E.T:20.03.2021

European Commission (2020). *State Aid: Commission Approves Swedish Public Guarantee Of Up To €137 Million To Compensate Airline SAS For Damage Caused By Coronavirus Outbreak*. https://ec.europa.eu/commission/presscorner/detail/en/IP_20_748. E.T:03.03.2021

Federal Employment Office Germany (2021). *Short work allowance - information for employees*. <https://www.arbeitsagentur.de/finanzielle-hilfen/kurzarbeitergeld-arbeitnehmer>. E.T:16.03.2021

- Federal Ministry of Finance Germany (2021). *A Stimulus Package For Everyone In Germany*. <https://www.bundesfinanzministerium.de/Web/EN/Issues/Priority-Issues/stimulus-package-for-everyone/stimulus-package-for-everyone.html>. E.T:16.03.2021
- Fernandes, N. (2020). *Economic Effects Of Coronavirus Outbreak (COVID-19) On The World Economy*. IESE Business School Working Paper. SSRN. (WP-1240-E). <http://dx.doi.org/10.2139/ssrn.3557504>.
- Financial Times (2020). *Expats in Dubai Call For Cut in Their Children's School Fees*. <https://www.ft.com/content/c9f83ca9-9107-436f-864b-da1b7e28f56f>. E.T:29.03.2021
- Gartner (2020). *Gartner HR Survey Reveals 41% Of Employees Likely To work Remotely At Least Some Of The Time Post Coronavirus Pandemic*. Newsroom. <https://www.gartner.com/en/newsroom/press-releases/2020-04-14-gartner-hr-survey-reveals-41--of-employees-likely-to->. E.T:22.03.2021
- Goger, A., Loh, T. H. and Bateman, N. (2020). *Debunking myths about COVID-19 relief's unemployment insurance on steroids*. Brookings Institute. <https://www.brookings.edu/research/debunking-myths-about-covid-19-reliefs-unemployment-insurance-on-steroids/>.
- Government Offices of Sweden (2020). *Crisis Package For Jobs And Transition*. <https://www.government.se/press-releases/2020/03/crisis-package-for-jobs-and-transition/>. E.T:11.03.2021
- Greve, B., Blomquist, P., Hvinden, B. and Gerven, M. V. (2020). *Nordic welfare states—still standing or changed by the COVID-19 crisis?* <https://doi.org/10.1111/spol.12675>.
- Hellewell, J., Abbott, S., Gimma, A., Patron, N., Jarvis, C. and Russell T. W. (2020). “Feasibility Of Controlling COVID-19 Outbreaks By Isolation Of Cases And Contacts.” *The Lancet Glob Health*. 8(4). [https://doi.org/10.1016/S2214-109X\(20\)30074-7](https://doi.org/10.1016/S2214-109X(20)30074-7).
- Holst, H., Fessler, A. and Niehoff, S. (2021). “Covid-19, Social Class And Work Experience In Germany: Inequalities In Work-Related Health And Economic Risks.” *European Societies*. 23(1). <https://doi.org/10.1080/14616696.2020.1828979>.
- Ilzetzki, E. (2020). *COVID-19: The Economic Policy Response*. A CEPR Press VoxEU.org. <https://voxeu.org/article/covid-19-economic-policy-response>.
- International Labour Organization (2020). *COVID-19 And The World Of Work Updated Estimates And Analysis*. ILO monitor 2nd edition: Briefing Note. https://www.ilo.org/wcmsp5/groups/public/---dgreports/---dcomm/documents/briefingnote/wcms_740877.pdf. E.T:23.03.2021
- International Labour Organization (2021). *COVID-19 And The World Of Work*. Seventh edition. https://www.ilo.org/global/topics/coronavirus/impacts-and-responses/WCMS_767028/lang--en/index.htm. E.T:23.03.2021

International Monetary Fund [IMF] (2020). *World Economic Outlook. The Great Lockdown*. International Monetary Fund. Research Department. Washington. <https://www.imf.org/en/Publications/WEO/Issues/2020/04/14/World-Economic-Outlook-April-2020-The-Great-Lockdown-49306>. E.T 23.03.2021

Investor's Business Daily (2020). *Dow Jones Today, Stocks Slip: Fed Stimulus, Senate Impasse; New York, California Lockdown; NYSE Floor Closes*. <https://www.investors.com/market-trend/stock-market-today/dow-jones-today-futures-slide-fed-stimulus-impasse-new-york-california-lockdown-nyse-floor-closes/>. E.T:18.04.2021

Jd Supra (2020). *Covid-19 Update: Germany To Give Easier Access To State-Funded Short-Time Working Allowance*. <https://www.jdsupra.com/legalnews/covid-19-update-germany-to-give-easier-36702/>. E.T:16.04.2021

Johns Hopkins University & Medicine (2021). *Coronavirus Resource Center(CRC)* <https://coronavirus.jhu.edu/map.html>. E.T: 15.06.2021.

Kadioğlu, M. (2011). *Afet Yönetimi Beklenilmeyeni Beklemek, En Kötüsünü Yönetmek*. Marmara Belediyeler Birliği. <https://docplayer.biz.tr/657716-Marmara-afet-yonetimi-beklenilmeyeni-beklemek-en-kotusunu-yonetmek.html>.

Kniffin, K. M., Narayanan, J., Anseel, F., Antonakis, J., Ashford, S. P., Bakker, A. B., Bamberger, P., Bapuji, H., Bhawe, D. P., Choi, V. K., Creary, S. J., Demerouti, E., Flynn, F. J., Gelfand, M. J., Greer, L. L., Johns, G., Keskibir, S., Klein, P. G., Lee, S. Y. and Vugt, M. V. (2021). "COVID-19 And The Workplace: Implications, Issues, And Insights For Future Research And Action". *American Psychologist*, 76(1). <https://doi.org/10.1037/amp0000716>.

Lipsitch, M., Swerdlow, DL. and Finelli, L. (2020). "Defining The Epidemiology Of COVID-19 Studies Needed". *The New England Journal of Medicine*. 382(13). <https://doi.org/10.1056/NEJMp2002125>.

Maclean, J. C., Oney, M., Marti, J. and Sindelar, J. (2018). "What Factors Predict The Passage Of State-Level E-Cigarette Regulations?". *Health Icon*. 27(5). <https://doi.org/10.1002/heh.3642>.

Ministry of Employment Sweden (2021). *Labour market initiatives in the Budget Bill for 2021*. <https://www.government.se/articles/2020/09/labour-market-initiatives-in-the-budget-bill-for-2021/>. E.T:19.04.2021

Naumann, E., Möhring, K. and Reifenscheid, M. (2020). "COVID-19 Policies In Germany And Their Social, Political, And Psychological Consequences." *European Policy Analysis*. (6). <https://doi.org/10.1002/epa2.1091>.

Nicola, M., Alsafi Z., Sohrabi C., Kerwan A., Al-Cabir A., Iosifidis C., Ağa M. and Ağa R. (2020). "The Socio-Economic Implications Of The Coronavirus Pandemic (COVID-19): A Review". *International Journal of Surgery*. 78, 185-193. <https://doi.org/10.1016/j.ijssu.2020.04.018>.

- Nikiforuk, A. (2018). *Mahşerin Dördüncü Atlısı: Salgın Ve Bulaşıcı Hastalıklar Tarihi*. İletişim Yayınları. İstanbul.
<https://iletisim.com.tr/Images/UserFiles/Documents/Gallery/mahserin-dorduncu-atlisi.pdf>.
- NPR News (2020). *Oil Prices, Stocks Plunge After Saudi Arabia Stuns World With Massive Discounts*. <https://www.npr.org/2020/03/08/813439501/saudi-arabia-stuns-world-with-massive-discount-in-oil-sold-to-asia-europe-and-u->. E.T:30.03.2021
- OECD, (2020). *Data*. <https://data.oecd.org/natincome/gross-national-income.htm>. E.T:10.04.2021
- Potrafke, N. (2018). "Government Ideology And Economic Policy-Making In The United States". A survey. *Public Choice*. 174(1–2). <https://doi.org/10.1007/s11127-017-0491-3>.
- Reichelt, M., Makovi, K. and Sargsyan, A. (2020). "The Impact Of COVID-19 On Gender Inequality In The Labor Market And Gender-Role Attitudes". *European Societies*. 23(1), S228-S245. <https://doi.org/10.1080/14616696.2020.1823010>.
- Reuters (2020). *OPEC's Pact With Russia Falls Apart, Sending Oil Into Tailspin*. <https://www.reuters.com/article/us-opec-meeting-idUSKBN20T0Y2>. E.T:16.04.2021
- Swedish Ministry of Finance (2020a). *Further Additional Funding To Municipalities And Regions*. <https://www.government.se/press-releases/2020/04/further-additional-funding-to-municipalities-and-regions/>. E.T:17.04.2021
- Swedish Ministry of Finance (2020b). *New Measures To Strengthen Care Of The Elderly And Health Care During The COVID-19 Crisis*. <https://www.government.se/press-releases/2020/05/new-measures-to-strengthen-care-of-the-elderly-and-health-care-during-the-covid-19-crisis/>. E.T:16.04.2021
- Swedish Ministry of Labour (2020). *Unemployment Insurance Fund Temporarily Changed*. <https://www.regeringen.se/artiklar/2020/04/a-kassan-forandras-tillfalligt/>. E.T:17.04.2021
- Swedish Public Employment Service (2021). *The Pandemic Is Causing Structural Change To Accelerate*. <https://arbetsformedlingen.se/statistik/analyser-och-prognoser/analys-och-utvardering/pandemin-far-strukturumvandlingen-att-accelerera>. E.T:17.04.2021
- Swedish Work Environment Authority (2021). *Coronavirus And Workplace Safety And Health*. <https://www.av.se/en/health-and-safety/diseases-infection-and-microbiological-risks/risk-of-diseases-in-the-workplace/coronavirus-and-workplace-safety-and-health/>. E.T:16.04.2021
- Triggs, A. and Kharas, H. (2020). *The Triple Economic Shock Of COVID-19 And Priorities For An Emergency G-20 Leaders Meeting*. Brookings Institute. <https://www.brookings.edu/blog/future-development/2020/03/17/the-triple-economic-shock-of-covid-19-and-priorities-for-an-emergency-g-20-leaders-meeting/>

U.S. Department of Labor (2020a). *Families First Coronavirus Response Act: Employee Paid Leave Rights*. <https://www.dol.gov/agencies/whd/pandemic/ffcra-employee-paid-leave>. E.T:08.04.2021

U.S. Department of Labor (2020b). *Sick Leave*. <https://www.dol.gov/general/topic/workhours/sickleave>. E.T:08.04.2021

US Department of the Treasury (2021a). *The CARES Act Provides Assistance To Workers And Their Families*. Policy Issues. <https://home.treasury.gov/policy-issues/cares/assistance-for-american-workers-and-families>. E.T:08.04.2021

US Department of the Treasury (2021b). *The CARES Act Provides Assistance To Small Businesses*. Policy Issues. <https://home.treasury.gov/policy-issues/cares/assistance-for-small-businesses>. E.T:08.04.2021

US Department of the Treasury (2021c). *The CARES Act Preserves Jobs For American Industry*. Policy Issues. <https://home.treasury.gov/policy-issues/cares/preserving-jobs-for-american-industry>. E.T:08.04.2021

US Department of the Treasury (2021d). *Emergency Rental Assistance Program*. Policy Issues. <https://home.treasury.gov/policy-issues/cares/emergency-rental-assistance-program>. E.T:08.04.2021

World Trade Organization [WTO] (2020). *Trade Set To Plunge As COVID-19 Pandemic Upends Global Economy*. Press Release. https://www.wto.org/english/news_e/pres20_e/pr855_e.htm#:~:text=World%20merchandise%20trade%20is%20set,effectiveness%20of%20the%20policy%20responses.&text=The%20dollar%20value%20of%20world,%25%20to%20US%24%2018.89%20trillion. E.T:22.04.2021

Zhang, W. and Hamori, S. (2021). “Crude oil market and stock markets during the COVID-19 pandemic: Evidence from the US, Japan, and Germany”. *International Review of Financial Analysis*.74.<https://doi.org/10.1016/j.irfa.2021.101702>.