

Koruma Statüsüne Sahip Kentsel Periferik Peyzajın, Peyzaj Değeri ve Ekoturizm Potansiyeli Açısından Analizi

Esra ÖZHANCI *¹ 

¹ Nevşehir Hacı Bektaş Veli Üniversitesi, Mühendislik-Mimarlık Fakültesi, Peyzaj Mimarlığı Bölümü, Nevşehir

Öz: Doğal ve kültürel miras kavramı; yapısal mirası, somut olmayan kültürel değerleri ve peyzaj karakteri ve fizyonomisini içeren geniş bir çerçeveyi ifade eder. Özgün peyzaj karakteri zemininde gelişen ve yükselen bu alanlar, insan yaşayış biçimlerinin gelecek nesillere aktarılabilmesi, dünya kültürleri ve doğası için büyük önem taşımaktadır. Bu çalışmada; kentsel periferi alanında bulunan, kaya oyma-ev kombinasyonu mimari yapısı ve özgün karakteri ile sit alanı statüsüne sahip Nar Kasabası (Nevşehir) doğal, kültürel ve fiziksel koşulları ile ele alınmış, peyzaj ve ekoturizm potansiyelinin belirlenmesi amacıyla analiz ve değerlendirmelerde bulunulmuştur. Bölgenin çok sayıda medeniyete ev sahipliği yapmış olması dolayısıyla yer altında ve mağara çevrelerinde kurgulanan yaşamsal faaliyet alanlarının öne çıkan değerler olması, kasabanın simgesel imajına uygun üst yapı ve donatı elemanlarının önemi, gününbirlik konaklamalar için de imkânlar oluşturulmasının avantaj sağlayacağı ve turistik mekân deneyiminde vadi boyu alanlarında da hayata geçirilmesi gibi tespitler ışığında önerilerde bulunulmuştur.

Anahtar kelimeler: Doğal ve kültürel miras, koruma, kentsel sürdürülebilirlik, Nar, Kapadokya.

Analysis of Urban Peripheral Landscape with Conservation Status in Terms of Landscape Value and Ecotourism Potential

Abstract: The concept of natural and cultural heritage refers to a broad framework that includes structural heritage, intangible cultural values, and landscape character and physiognomy. These areas, which develop and rise on the basis of the original landscape character, are of great importance for the world cultures and nature, as well as the ability to transfer human life styles to future generations. In this study; Nar Town (Nevşehir), which is located in the urban periphery and has the status of a protected area with its rock carvings-house combination architectural structure and unique character, has been handled with its natural, cultural and physical conditions, and analyzes and evaluations have been made to determine the landscape and ecotourism potential of the region. Various determinations and suggestions were made on these issues; since the region has hosted many civilizations, the vital activity areas constructed underground and around caves are prominent values, the importance of superstructure and equipment elements suitable for the symbolic image of the town, and the importance of providing the touristic experience in the valley-length areas.

Keywords: Natural and cultural heritage, conservation, urban sustainability, Nar, Cappadocia.

GİRİŞ

Bir yerleşimin kendine has peyzaj karakteri ve kimliği, toplumun geçmişten bugüne getirdiği kültürü ve yerleşimin fiziki özelliklerinin şekillendirdiği etkileşimlerin sonucunda ortaya çıkmaktadır. Her yerleşim aynı kültürü ve sosyal dokuyu paylaşan toplumların karakterize ettiği arazi parçasıdır. Toplumsal yapının değişimi, yeni karar süreçleri ile yapı çevrelerini de dönüştürmektedir. Son yüzyılda bu değişim dünya genelinde daha belirgin bir biçimde hissedilmiş, sanayi ve teknolojide meydana gelen ilerlemeler, toplumların tüm dinamiklerini etkilemiştir. Bireyler yaşadıkları en küçük coğrafi birimler içinde ortak davranış ve uygulama metotları geliştirmekte, suyu, toprağı, bitkiyi, hayvanı ve diğer kültürel bileşenleri bu düzlemde yaşam kurgusuna almakta ve işlemektedir. Bu karakteristik özelliklerin ekonomik, sosyolojik ve ekolojik bir çerçevede değerlendirilip, doğal alanların çok yönlü değerler olarak ele alınması ekoturizm çalışmaları kapsamında yer almaktadır. Kavram olarak ekoturizm ilk defa 1978'de Kenton Miller tarafından kullanılmıştır (Rahemtulla ve Wellstead, 2001). Kurdoğlu vd. (2006)'ne göre ekoturizm; çevreye zarar vermeden, ondan yararlanma yöntemlerinin geliştirilmesi ve tüm yerli halkların kültürlerini yok etmeden, onların

turizm faaliyetlerinden yararlanmalarının sağlanması, doğal alanlarda yapılan ve çevreyi koruyup yerel halkın refah seviyesini yükseltmeyi öngören bir turizm sektörüdür.

Ekoturizmin hedefleri arasında; mümkün olduğunca az iz bırakmak ve mevcut durumu geliştirmek için katkılar sunmak, farkındalık yaratmak ve yerel inisiyatifli harekete geçirmek, ziyaretçiler ve yerel halk için olumlu tecrübeler sağlamak, koruma faaliyetleri için kaynak temin etmek, yerel halkın ekonomik kalkınmasına yardımcı olmak, somut olmayan kültürel mirası yaşatmak gibi ilkeler öngörülmektedir (Anonim 2021a). Ekoturizm sürdürülebilir turizm özelliğine sahiptir (Weaver 1999).

Kentsel çevreler ise ekoturizm faaliyetleri açısından kırsal çevreler kadar etkin faaliyet alanları değildir. Genellikle kentler kültür ve tarih turizmi için kaynak olabilmekte, kırsal alanlar kadar ekoturizm çeşitliliği sunamamaktadırlar. Günümüzde nüfusun yaklaşık %50'si şehirlerde yaşamaktadır. Bu nedenle, şehirler sosyal ve ekonomik gelişme merkezi olmaları dolayısıyla, sürdürülebilir kalkınma için motor unsurlardır (Zinatizadeh ve ark., 2017).

***Sorumlu Yazar:** ozhanci@nevsehir.edu.tr

Geliş Tarihi: 18 Haziran 2021

Kabul Tarihi: 21 Ekim 2021

Tarihi kentler ise bir taraftan doğadaki canlı organizmalar gibi yaşamın değişen koşullarına uyum sağlayarak kentsel ihtiyaçlarını karşılarken, diğer taraftan değerlerini korumayı içeren zorlu bir kentsel gelişme sürecinden geçmektedir. Kentsel ve ekonomik büyüme, çevresel koruma ve sosyal gelişme konularını dengeleme uğraşı içindedir (Costanza ve ark., 1997).

Ayrıca tarihi kentler, tüm dünya toplumları açısından önem taşıyan mirasın taşınması açısından aracı rolünü üstlenirler. UNESCO'nun tanımına göre miras; bugün yaşadığımız ve gelecek kuşaklara aktaracağımız, geçmişten devraldığımız değerlerdir. Kültürel ve doğal mirasımızın her ikisi de vazgeçilmez hayat ve ilham kaynağıdır (UNESCO, 2017). İngiltere, Almanya, Fransa, İtalya, İspanya ve Portekiz gibi ülkelerdeki tarihi antik dönemlere kadar uzanan yerleşmelerde, hem mimarlık mirasının ve kent kültürünün korunması hem de sürdürülebilir kentin yaratılması amacıyla, özgün kültürel geçmiş dikkate alınmakta ve koruma yaklaşımları geliştirilmektedir. Uluslararası düzeyde öneme sahip kentlerin, aynı zamanda sürdürülebilir kentlere dönüştürülmesi için, tarihi kentsel peyzajın korunması ve yeniden canlandırılması stratejileri uygulanmaktadır (Xingkuan and Shan, 2011).

Nitekim tarihi kentsel karakteri ile kentsel sit alanı statüsüne sahip alanların kentsel dönüşüm çalışmaları içerisinde de özel bir yerde tutulması gerekliliği görülmektedir. Ataöv ve Osmay (2007)'a göre; 1980 ve sonrası dönemde bireysel ya da otorite kaynaklı kentsel dönüşüm uygulamaları, müdahale biçimine göre üç kategoride toplanabilir: Kentsel yenileme, iyileştirme ve üçüncüsü ise tarihi değeri olan bir alanın Korunması (conservation) ve Soylulaştırılması (gentrification) dir. Ayrıca Kentsel Dönüşüm ve Gelişim Kanun Tasarısı (1 Mart 2005) sit alanları ile sınırlı tutularak '5366 sayılı Yıpranan Kent Dokularının Yenilenerek Korunması ve Yaşatılarak Kullanılması Hakkında Kanun' yürürlüğe koyulmuştur. Genel gerekçesi ve amaç maddesi; "....yıpranan ve özelliğini kaybetmeye yüz tutmuş; kültür ve tabiat varlıklarını koruma kurullarınca sit alanı olarak tescil ve ilan edilen bölgeler ile bu bölgelere ait koruma alanlarının, bölgenin gelişimine uygun olarak yeniden inşa ve restore edilerek, bu bölgelerde konut, ticaret, kültür, turizm ve sosyal donatı alanları oluşturulması, tabii afet risklerine karşı tedbirler alınması, tarihi ve kültürel taşınmaz varlıkların yenilenerek korunması ve yaşatılarak kullanılmalıdır" (Özeren ve ark., 2020).

Kentsel çevrelere bütünlük miraslar ise, hem koruma statüleri açısından hem de kentsel sosyo-ekonomik rolleri açısından farklı özel değerler barındırmaktadır. Bu peyzajlarda koruma, geliştirme ve diğer tüm aktivitelerin koordinasyonu ile ekolojik, ekonomik, sosyal, görsel ve mekansal kalitenin sürdürülebilirliği sağlanmalıdır. Kültürel

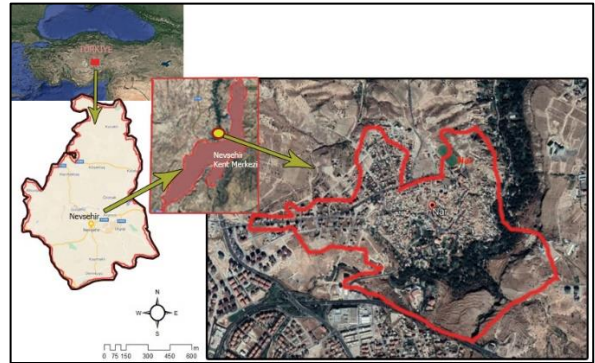
ve tarihsel değerleri ile Türkiye'nin ve dünyanın ilgisini toplayan Nevşehir ve çevresi, sahip olduğu değerleri ile ender rastlanabilecek bir bölgedir. Güney ve doğuda, bir taraftan Erciyes Dağı (3,916 m) ve diğer ucunda Hasan dağ (3,253 m) bulunan sönmüş volkanlar aralığı ile sınırlandırılmıştır. Nar Kasabası ise Nevşehir merkez ilçeye bağlı 8 beldeden biri olup, kent merkezine en yakın konumda olanıdır. Bu kentle bütünleşmiş doku, yöreye özgü eşsiz değerleri ile dikkati çekmektedir.

Yüzyıllardır kentleşmenin yol açtığı değişimler, sosyo-kültürel yapının ve peyzaj karakterinin ana belirleyicisi olmuştur. Bu durum özgün değerlerin dönüşümüne ve farklı anlamlandırılmalarına yol açmıştır. Bu değişimleri ortaya koyabilmek, yerleşmelerin özgün sosyo-kültürel, fiziksel ve mekansal yapısını çözümlenmeyi gerektirmektedir. Bu çalışmanın amacı; Nar Kasabası(Nevşehir) örneğinde, yöreye özgü kaya oyma- ev kombinasyonuna sahip mimari yapısı ve dikkati çeken doğal-kültürel karakteri ile kent merkezi periferisinde, kentsel gelişme yönünde bulunan bir yerleşimin, doğal, kültürel ve fiziksel koşulların ortaya konması, peyzaj ve ekoturizm potansiyelinin belirlenmesidir.

MATERYAL VE YÖNTEM

Materyal

Çalışmanın materyalini; Nevşehir Merkezine bağlı belediyelerden biri olan ve ilçe belediyeleri dışında, ilin nüfusu yüksek belediyeleri arasında yer alan Nar Beldesi oluşturmaktadır. Nevşehir kent merkezine 1.87 km uzaklıktaki, şehrin hemen kuzeyindeki kasaba, önceleri kent dışında konulanmış iken günümüzde kentin bu yönde gelişimi ile içerilerde kalmıştır (Şekil 1).



Şekil 1. Nar Kasabasının konumu (Google Earth 2021'den düzenlenerek)

Yöntem

Çalışmada; geniş bir yelpazede doğal, kültürel ve sosyo-ekonomik verilerin analiz edilmesi amacıyla, arazi çalışmaları ve veri toplama faaliyetleri gerçekleştirilmiş, ayrıca yöre ile ilgili yayınlar ve konu ile ilgili literatür taranmıştır.

Ayrıca uydu görüntüleri ile Arc-GIS 10.2 Paket Programı Spatial Analysis modülü kullanılarak yükselti analizi, alan kullanım analizi, bakı analizi haritaları oluşturulmuştur (Arc GIS, 2008).

Çalışma alanının yüz ölçümü küçüklüğü nedeniyle verilerin daha okunabilir analiz edilebilmesi için 12.5x12.5 yüksek çözünürlüğünde Alos-palsar (SAR) uydusuna ait DEM verisinden yararlanılmıştır. Alos-palsar uydusu her 100 dakikada bir veya bir günde 14 defa dünya çevresinde dönmektedir. ALOS, her 46 günde (tekrarlayan devir ile) bir kendi rotasında dönmektedir ve iç yörüngesi ekvatorun yaklaşık olarak 59.7 km uzaklıktadır. Alanın arazi sınıflandırması CORINE alt yapısından yararlanılarak düzey 3 de gerçekleştirilmiştir.

Nar Kasabası ve yakın çevresinin, peyzaj değeri ve ekoturizm potansiyelinin belirlenmesi amacıyla güçlü ve zayıf yönlerin belirlenmesi, karşı karşıya olunan tehditler ve fırsatların net görülmesini sağlayarak strateji geliştirmede yön gösterici olması için SWOT Analizi oluşturulmuştur. Peyzaj yapısı ve ekoturizm potansiyeli açısından değerlendirme ve analizler yapılmış, önerilerde bulunulmuştur.

BULGULAR ve TARTIŞMA

Doğal Veri Analizi

Nevşehir ili, İç Anadolu Bölgesi'nde 38° 12' ve 39° 20' kuzey enlemleri ile 34° 11' ve 35° 06' doğu boylamları arasında, Erciyes, Hasan Dağı ve Melendiz Dağı arasındaki volkanik bölgede yer almaktadır. Bu ve diğer çok sayıda volkanların püskürmeleri Üst Miyosen'de başlayıp, Holosen'e kadar sürmüştür. Yanardağlardan çıkan lavlar, farklı sertlikte tüf tabakasını oluşturmuştur. İlde vadi tabanlarında düzlükler yer alır, ilin geneline engebeli bir yapı hâkimdir (Anonim, 2021b).

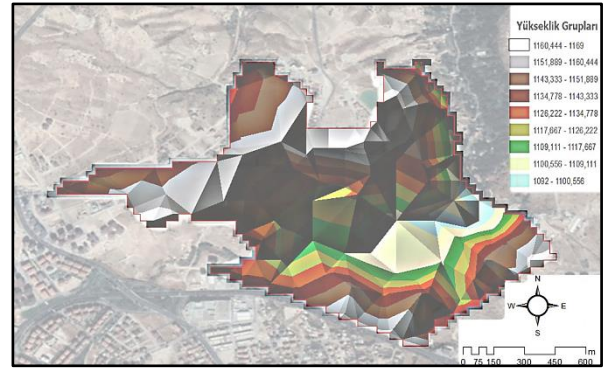
Nevşehir il alanının büyük bir bölümünde kırmızı kahverengi topraklar görülmektedir. Bu toprakların yayıldığı alanda doğal bitki örtüsü çayır otlarıdır. Büyük bölümü, 1960 ve 1970'lerde tarıma ve bağ-bahçeciliğe açılmıştır. İlin çeşitli kesimlerinde rastlanan asitli kayalar, dış püskürükler ve granitler üzerinde kireçsiz kahverengi topraklar oluşmuştur. Nevşehir'de podzolik topraklar, organik topraklar, çorak topraklar ve kahverengi orman topraklarına rastlansa da bu gruplar, çok küçük alanlar kaplamaktadır. İlde ayrıca çıplak kayalıklar, ırmak taşkın yatakları ve kıyı kumulları vardır. Toprakların %81.2'si tarıma elverişlidir (Anonim, 2021c).

Yazları sıcak ve kurak, kışları ise soğuk ve yağışlı geçen tipik karasal iklim özelliklerini taşıyan Nevşehir ilinde, 2019 yılı sıcaklık ortalaması 12°C, yağış ortalaması 41.8 kg/m², ortalama nispi nem %58.4'dür (Anonim, 2021b).

İl genelinde bozkır bitkileri görülürken, orman alanları ise ilin yüzölçümünün yaklaşık %3'ünü oluşturmaktadır (Anonim, 2021b). TÜBİVES (2020)'e göre Nevşehir yöresinde 227 adet bitki taksonu tespit edilmiştir. Bunlar

içerisinde tek ve çok yıllık otsu ve çalı formundaki 72 endemik tür yer almaktadır (Çizelge 1). Nar Vadisi içerisinde ise *Eleagnus sp.*, *Salix sp.*, *Populus sp.* ve *Prunus sp.* gibi bitkiler yoğun biçimde bulunmaktadır.

Genel kuzey-güney doğrultusunda arazi uzanışına sahip Nevşehir ili, 1100-1350 m arasındaki volkanik bir plato üzerine kurulmuştur. Nar kasabasının güneyinde Nevşehir kentinin kuzeyinde Karaağaç deresinin oluşturduğu bir vadi mevcuttur. Asıl yerleşim ve gelişim alanı kasabanın kuzeyi ve batısına doğru yamaçlarda bulunmaktadır. Kasabanın kurulduğu yamacın en yüksek kesimi ile vadi tabanı arasında 1092-1169 m rakımları arasında, 77 metrelik bir yükseklik farkı mevcuttur. Bu yükseklik farkı güneyde ve güneydoğuda kent yönünde de aynı düzeydedir (Şekil 2). Sahip olduğu konum, doğal ve kültürel bileşenleriyle bu gizli vadi, yarı kurak iklime sahip Nevşehir kentinde özgün bir peyzaj karakteri sergilemektedir (Şekil 3).



Şekil 2. Yükselti Analizi



Şekil 3. Kasabanın kent içinde sergilediği güçlü peyzaj karakteri (Orijinal, 2021)

Kasabanın alan kullanım deseni şehir yapısı, mera ve karışık tarımsal alanlardan oluşmaktadır (Şekil 4). Ayrıca araştırma alanına ait bakı analizi Şekil 5'de verilmiştir.

Sönmüş volkan kayalıkları Kapadokya genelinde hakim doğal miras yapısıdır. Bu yapı kasabanın da kimliğini belirleyen temel doğal karakteristik durumundadır.

Çizelge 1. Nevşehir ilinde tespit edilmiş endemik bitki türleri (TÜBİVES, 2020)

Bitki Türü	Bitki Türü
<i>Acantholimon kotschyi</i> subsp. laxispicatum	<i>Linaria iconia</i> BOISS. ET HELDR.
<i>Acantholimon saxifragiforme</i>	<i>Linum hirsutum</i> subsp. anatolicum var. anatolicum
<i>Achillea aleppica</i> subsp. Zederbaueri	<i>Lycium anatolicum</i> A. BAYTOP ET R. MILL
<i>Alkanna cappadocica</i> BOISS. ET BAL.	<i>Malabaila pastinacifolia</i> BOISS. ET BAL.
<i>Alkanna pseudotinctoria</i> HAUSSKN. EX HUB.-MOR.	<i>Marrubium parviflorum</i> subsp. oligodon
<i>Allium cappadocicum</i> BOISS.	<i>Minuartia corymbulosa</i> var. Corymbulosa
<i>Allium nevsehirense</i> KOYUNCU ET KOLLMANN	<i>Nonea stenosen</i> BOISS. ET BAL.
<i>Amblyopyrum muticum</i> var. loliaceum	<i>Onobrychis argyrea</i> BOISS. subsp. argyrea BOISS.
<i>Anthemis fumariifolia</i> BOISS.	<i>Onobrychis ornata</i> (WILLD.) DESV.
<i>Anthemis wiedemanniana</i> FISH. ET MEY.	<i>Onobrychis podperae</i> SIRJ.
<i>Asperula stricta</i> subsp. latibracteata	<i>Onopordum anatolicum</i> (BOISS.) EIG
<i>Astragalus elatus</i> BOISS. ET BAL.	<i>Onosma ambigens</i> LACAITA
<i>Astragalus hirsutus</i> VAHL	<i>Onosma bornmuelleri</i> HAUSSKN.
<i>Astragalus karamasicus</i> BOISS. ET BAL.	<i>Onosma isauricum</i> BOISS. ET HELDR.
<i>Astragalus pelliger</i> FENZL	<i>Onosma lycaonicum</i> HUB.-MOR.
<i>Astragalus podperae</i> SIRJ.	<i>Paracaryum ancyritanum</i> BOISS.
<i>Astragalus simonii</i> HUB.-MOR.	<i>Paracaryum calycinum</i> BOISS. ET BAL.
<i>Astragalus stenosemius</i> BOISS. ET NOE	<i>Paracaryum longipes</i> BOISS.
<i>Astragalus strigillosus</i> BUNGE	<i>Paronychia condenseta</i> CHAUDHRI
<i>Bupleurum heldeichii</i> BOISS. ET BAL.	<i>Peucedanum palmbioides</i> BOISS.
<i>Camelina stiefelhagenii</i> BORNM.	<i>Phlomis armeniaca</i> WILLD.
<i>Campanula stricta</i> var. Alidagensis	<i>Pilosella hoppeana</i> subsp. Isaurica
<i>Centaurea kotschyi</i> var. Kotschy	<i>Rhamnus petiolaris</i> BOISS.
<i>Centaurea urvillei</i> subsp. Stepposa	<i>Salvia blepharochlaena</i> HEDGE ET HUB.-MOR.
<i>Crocus danfordiae</i> MAW	<i>Salvia hypargeia</i> FISCH. ET MEY.
<i>Dactylorhiza osmanica</i> var. osmanica	<i>Salvia recognita</i> FISCH. ET MEY.
<i>Galium cilicicum</i> BOISS.	<i>Salvia yosgadensis</i> FREYN VE BORNM.
<i>Galium incanum</i> subsp. psedocornigerum	<i>Saponaria prostrata</i> subsp. Prostrata
<i>Geropogon hybridus</i> (L.) SCHULTZ BIP.	<i>Scorzonera eriophora</i> DC.
<i>Haplophyllum telephioides</i> BOISS.	<i>Scrophularia libanotica</i> subsp. libanotica var. cappadocica
<i>Hedysarum cappadocicum</i> BOISS.	<i>Scrophularia libanotica</i> subsp. libanotica var. nevsehirensis
<i>Hedysarum nitidum</i> WILLD.	<i>Scutellaria orientalis</i> subsp. r pectinata
<i>Hedysarum pestalozzae</i> BOISS.	<i>Scutellaria orientalis</i> subsp. santolinoides
<i>Helichrysum arenarium</i> subsp. Aucheri	<i>Silene muradica</i> SCHISCHK.
<i>Iris galatica</i> SIEHE	<i>Stachys cretica</i> subsp. anatolica
<i>Linaria genistifolia</i> subsp. Polyclada	<i>Stachys annua</i> subsp. cilicia

Nevşehir'e ilk çağda adını veren Nyssa antik kentinin Nar kasabası olduğu düşünülmektedir (İşçen, 2010). Nar kasabası tarihinin Ortadoğu'dan kaçan ilk Hristiyanlara kadar uzandığı görülmektedir. Roma, Bizans, Danişment, Selçuklu ve Osmanlı hakimiyeti altında yaşamış olan kasaba için Nar ismine ise kayıtlarda ilk defa 100 yıl hakimiyeti süren Selçuklu Devleti'nin 1157 yılında Kapadokya'yı tamamen fethettiği dönemde rastlanmaktadır. Selçuklu

Devleti, fetihten sonra Göre, Nar, Muşkara gibi yeni köy yerleşmeleri kurmuştur (Anonim, 2021d). Nar Kasabasının adının kökenine ilişkin ilk yaklaşım Yunanca "sulak yer" anlamına gelen Nero, Nora, Neroassos kelimeleri, ikincisi ise Arapçada "ateş ve cehennem" anlamına gelen Ennar kelimesine dayandığıdır. Çevre köyler içinde yalnızca Nar'ın sulak olması Yunanca kökenin doğru olduğunu desteklemektedir. Ayrıca Nar Kasabası 11.yy.'dan sonra

Türklerin egemenliğinde, daha çok Hristiyanların ve Türklerin de yaşadığı bir köydür. 1584 yılı Tapu-Tahrir Defteri'nde, vergi veren kayıtlı 49 kişinin 34'ünün Hristiyan isimli olması da Hristiyan nüfusun fazla oluşunu destekleyici bir veridir (Anonim, 2021d).

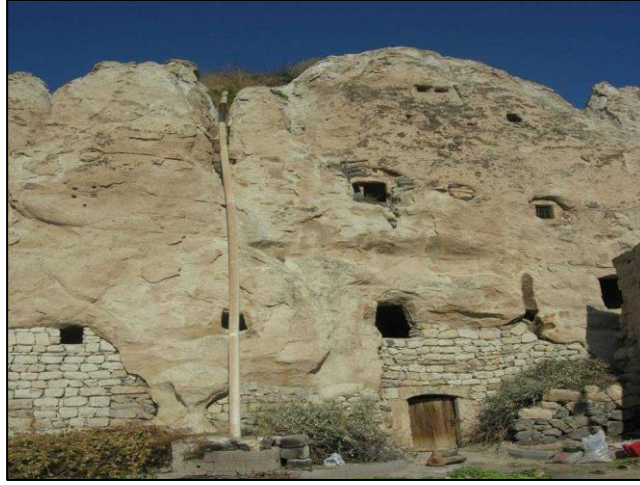
Kültürel turizm, toprak üzerinde/altında bulunan ve geçmiş dönemlerden beri süregelen birikimi içeren her türlü maddi kalıntı ile geleneklerin, zarar görmeyecek biçimde toplumun yararlanabileceği değere dönüştürülmesidir (Emekli, 2005). Nar kasabasının içinde bulunduğu Kapadokya bölgesi maddi kalıntılar ve gelenekleri ile önemli bir kültürel turizm alanıdır. Sönmüş volkan kayalıklarından oyulmuş yapılaşma tipine sahip Kapadokya bölgesinin, kayaya oyulmuş hücreleri, kiliseleri, mağara köyleri ve yeraltı kentlerinin yoğunluğu yöreyi dünyanın en çarpıcı ve en büyük mağara konut komplekslerinden biri haline getirmiştir. Özellikle jeolojik oluşumlar ve mağara-ev yapılaşması temel koruma ve cazibe unsurlarıdır. Bu mağara-ev oluşumlar kent içi ve periferisinde de yer almaktadır. Periferik oluşumlar Nar kasabası ve Göre kasabasında göze çarpmaktadır.

Son yıllarda Kapadokya'nın korunmasına yönelik kurumsal değişiklikler gerçekleşmiştir. 23/5/2019 tarihli ve 7174 sayılı Kapadokya Alanı Hakkında Kanun çıkarılmıştır. Kanunda; Kapadokya Alanının tarihi ve kültürel değerleri ile jeolojik/jeomorfolojik dokusunun ve doğal kaynak değerlerinin korunması, yaşatılması, geliştirilmesi, tanıtılması, gelecek kuşaklara aktarılması, planlanması, yönetilmesi ve denetlenmesine ilişkin hususlara yer verilmiştir. Ardından Kapadokya Alan Başkanlığı Hakkında Cumhurbaşkanlığı Kararnamesi (1/6/2019-30791) ile aynı amaç ve kapsamda Kapadokya Alan Başkanlığı kurulmuştur. Nitekim günümüzde Nar Kasabası kentsel sit alanı olarak Kapadokya Alan Başkanlığı yetki alanı içerisinde yer almaktadır. Ayrıca Nevşehir ili genelinde 93 adet, merkezinde ise 16 arkeolojik sit bulunmakta, bunlardan Ören Kilisesi ve Akça Kilise ise kasabada yer almaktadır (Anonim, 2020a). Nar'ın yerleşim alanında belli noktalarda çeşme, çamaşırhane ve kuyuların olduğu antik yer altı su kanalı da bulunmaktadır. Nar halkı suyu yerüstünde de yeraltında da fonksiyonel olarak kullanmışlardır. Nar kasabasında bulunan Osmanlı camileri, Nar Kasabası Ulu Câmii ve Hasan Efendi Câmisidir.

Ekoturizm, hem doğal özellikler hem de kültürel özelliklerden de faydalanmayı içermektedir. Var olan kaynaklar üzerinde yoğunlaşan ekoturizmde, günlük yaşamın alışkanlıklarının aktiviteye taşınması esas alınmaktadır (Polat ve Önder, 2006). Bu bakış açısıyla yörenin çok sayıda kaynak değerinden söz etmek mümkündür. Bu açıdan iyi bir örnek kasabada bulunan bezirhanedir (Şekil 8). Bezirhanelerde bezir ya da beziryağı üretimi Anadolu'nun birçok yerinde rastlanan eski bir endüstridir. Bezir çırısı denen aydınlatma araçları, yeraltı köy/kentlerinde ışık kaynağıydı. Ayrıca hayvanların tedavi ve beslenmesinde, boya ve sabun sanayisinde de kullanılmaktaydı. XIX. yüzyıl sonrası salnamelere göre Nar'a

yakın bir yerleşim olan Mucur'da 15 adet, 1888 Konya salnamesine göre Ürgüp'te 20, Nar'da ise bu bezirhaneleri işleten kişilerden öğrenildiğine göre 10-12 bezirhane veya yağhane bulunmaktaydı. Sayılarının çokluğu endüstriyel ve ticarete yönelik bir üretim yapıldığına işaret etmektedir (Kaya, 2007).

Yakın zamanda, 2021 yılında Nar Belediyesi ile Ahiler Kalkınma Ajansı arasında Nar Tarihi Bezirhanenin turizme kazandırılması amacıyla yüksek bütçeli bir proje sözleşmesi imzalanmıştır. Projenin kapsamı; turizm değerlerinin etkin bir şekilde tanıtılması ve turizm sektöründeki insan kaynağının geliştirilmesi, maliyetlerinin azaltılması, ürün kalitesinin ve çeşitliliğin artırılması sektör verimliliğinin yükseltilmesi, bölgede kadınlara yönelik istihdam sağlanması gibi öngörülerini içermektedir (Anonim, 2021e). Şüphesiz bahsi geçen öngörüler ve benzeri başarılı teşebbüs örnekleri, bundan sonra ortaya konacak çalışmalar için ilham kaynağı niteliğini taşıyacak, kültürel peyzajların korunması konusundaki toplumsal bilincin artmasına da katkı sağlayacaktır. Tarihi ve jeolojik özelliklere sahip Nar yerleşim alanının, uzak vistalardan sunduğu zengin görsel deneyimin yanında, kendine has mimari ve sokak perspektiflerine sahip olduğu görülebilmektedir. Bu özgün peyzajın estetik unsurları, zaman zaman doğal unsurlarla zaman zaman da yapay kültürel unsurlarla uyumlu birliktelikler olarak göze çarpmaktadır (Şekil 9). Doğal kaya unsurlarla şekillenmiş tarihi mimari, kültür ve yerleşim özellikleri birlikteliğini yansıtan, insanın yaşadığı yeri benimseyiş şeklini çok iyi örnekleyen ender bir yapıdır. Yerleşimin sahip olduğu güçlü topoğrafik yapı ve özgün mimari zemin, sokak görünümleri ve vistalarını da güçlendirmektedir. Her köşe başı, yön ve bileşen olarak şaşırtıcı izlenimlere imkân sağlamaktadır (Şekil 10). Günümüzde kasabanın yerleşim alanlarında kaya oyma-ev kombinasyonu yapılaşma dokusu yer yer yoğun çarpık yapılaşma baskısı altındadır. Beton ve taş yapılar, ilkesiz renk baskısı ve elektrik iletim hatları gibi uygun olmayan görüntüler öne çıkabilmektedir (Şekil 11). Kentin farklı yerlerinden kasabaya girişler yapılmakla birlikte(kasabanın kuzey-doğu ve güneyinden), asıl kasaba girişleri güney yakadan D300 karayolunda bulunan 4 ayrı sapaktan yapılmaktadır. Ana kasaba giriş kapısı modern yerleşim ve konut alanlarının olduğu bölümde yer almaktadır. Bu girişlerin gerisinde bir de kent merkezinde, Naryolu Sokak olarak adlandırılan güzergahtan D300 ü alt geçitle geçen yol ile kasabaya girilmektedir (Şekil 12). Kasaba çevresinde, kuzey-kuzeybatı yayında kırsal alanlar bulunmaktadır. Yayın simetrisinde doğu-güney-batı yayında kentsel alan ve silüetler yer almaktadır. Bu uzun hat, kentsel gelişme alanlarından ve buna bağlı alan kullanımlarından oluşmaktadır (Şekil 13). Kasaba vadi ve yamaçlardan oluştuğu için, yerleşim içerisinde geniş ya da dar çeşitli bakı noktaları da bu kullanım ve çerçeveyi fon olarak almaktadır (Şekil 14).



Şekil 8. Tarihi Nar Bezirhanesi (Anonim, 2020b)



Şekil 9. Peyzaji oluşturan unsurlar karakteri farklı biçimlerde yansıtmaktadır (Orijinal, 2021)



Şekil 10. Sokak görünüşleri (Orijinal, 2021)



Şekil 11. Negatif insan yapımı elemanların baskısı altındaki kent dokusu (Orijinal, 2021)



Şekil 12. Kasabada mevcut ulaşım ağı (Google Earth 2021'den değiştirilerek)



Şekil 13. Nar Kasabası çevresinde yer alan kentsel yapı alanları (Orijinal, 2021)



Şekil 14. Nar Kasabası içinden çevre kentsel yapıların görünümü (Orijinal, 2021)

Sosyo Ekonomik Analizler

Birleşmiş Milletler 2018 yılı istatistiklerine (UN, 2018) göre; dünyada 1950-2050 tarih aralığında son 70 yıllık süreçte, kentsel nüfus artışı oranı dünya genelinde düşüş eğilimi göstermiştir. Yüksek geliri ülkelerde bu oran hem düşük düzeyler izlemiş, hem de her beş yıl küçülen bir seyir izlemiştir. Gelir düzeyi düştükçe kentsel nüfus artışı da yüksek seyirler göstermektedir. Türkiye de ise kentsel nüfus artış oranı, 90'lardan sonra düşüşler şeklinde ortaya çıkmaya başlamış, günümüzde oldukça düşük seviyelere gelirken, sonraki 30 yılda daha da düşük oranlar göstermesi beklenmektedir (UN, 2018).

Birleşmiş Milletler 2018 yılı istatistiklerine (UN, 2018) göre; dünya geneli, bölge ve ülke bazında kentsel nüfusun oranı %32.2 (Düşük gelirli ülkeler) ile %83.4 (Birleşik Krallık) arasında değişen bir grafik ortaya koymuştur. Bu oran Türkiye'de ise %75.1 düzeyindedir.

Türkiye İstatistik Kurumu 2020 yılı nüfus verilerine göre; Nevşehir ili nüfusunun 197,126'lık bölümü il ve ilçe merkezlerinde, 107,836'sı belde ve köylerde yaşamaktadır. Buna göre nüfusun %65'i kentsel alanlarda, %35'i kırsal alanlarda yaşamaktadır (Çizelge 2) (TÜİK, 2021a).

Nevşehir'de yıllık nüfus artış hızı 2018-2019 döneminde %1.55 iken, 2019-2020 döneminde %0.64 olmuştur. Yani yıllık artış yüzdesi iki katından daha fazla düşmüştür. Bu durum Türkiye'de ülke bazında ise %13.9 ve %5.5 şeklinde daha yüksek bir seyirle ortaya çıkmış ancak düşüş eğilimi burada belirlemiştir (Çizelge 2) (TÜİK, 2021a).

Türkiye İstatistik Kurumu verilerine göre, Nevşehir ilinin 2019 yılı Gayrisafi Yurtiçi Hasıla verilerinin tarım, sanayi, imalat ve hizmet bazlı dağılımı Çizelge 3'de yer almaktadır (TÜİK, 2021b). Buna göre hizmetler sektörü %46 oran ile en Çizelge 2. Nevşehir il/ilçe merkezi, belde/köy nüfusu ve yıllık nüfus artış hızı

Toplam		İl ve ilçe merkezleri		Belde ve köyler		Yıllık nüfus artış hızı (%)	
2019	2020	2019	2020	2019	2020	2018-2019	2019-2020
303,010	304,962	194,058	197,126	108,952	107,836	1.55	0.64

Çizelge 3. Nevşehir ilinin 2019 yılı Gayrisafi Yurtiçi Hasıla verilerinin tarım, sanayi, imalat ve hizmet bazlı dağılımı (TÜİK, 2021b)

Sektör	Gsyh/tl	Oran(%)
Tarım, ormancılık ve balıkçılık	2,154,875	36
Sanayi	1,074,532	18
Hizmetler	2,741,153	46



Şekil 15. Vadi tabanında yer alan bahçe ve evler (Orijinal, 2021)

büyük yeri tutmaktadır. En çok kabul gören sınıflandırmaya (Hizmet Ticareti Genel Anlaşması-GATS kapsamında, Dünya Ticaret Örgütü) göre bu hizmetler; mesleki hizmetler, haberleşme hizmetleri, müteahhitlik ve ilgili mühendislik hizmetleri, dağıtım hizmetleri, eğitim hizmetleri, çevre hizmetleri, mali hizmetler, sağlıkla ilgili ve sosyal hizmetler, turizm ve seyahat ile ilgili hizmetler, eğlence, kültür ve spor hizmetleri, ulaştırma hizmetleri ve başka yere dahil edilmemiş diğer hizmetlerdir (Özsağır ve Akın, 2012).

Nevşehir Merkez ilçeye bağlı 8 belde; Çat, Göre, Göreme, Kavak, Kaymaklı, Uçhisar, Sulusaray ve Nar beldeleridir (Anonim, 2021b). Bu beldelerden biri olan Nar beldesi, merkeze en yakın ve iç içe beldedir. TÜİK 2020 yılı verilerine göre Nar kasabası, 4,657 kişi nüfusu ile ilin nüfusu en yüksek beldesidir. Kasaba ayrıca Güzelyurt, 15 Temmuz, Cevher Dudayev ve Bahçelievler ve Emek mahalleleri gibi kentin nüfus yoğunluğu yüksek mahallelerinin kısıynda yer almaktadır.

Kasabanın güneyinde yer alan vadi bireysel bahçe ve konut alanları vadi boyunca yayılış göstermektedir. Ekim-dikim alanları ve örtü altı yetiştiriciliği yapılan seralarında yer aldığı bu alan kullanımları vadiye hakim tipi temsil etmektedir. Bu tarz peyzaj gelişimi her geçen gün daha da artmakta, bir kısım kentli halk yazlık-kışık yaşam biçimini bu şekilde sağlamaktadır (Şekil 15).

SWOT Analizi

Çizelge 4'de Nar Kasabası ve yakın çevresinin peyzaj ve ekoturizm potansiyeli açısından uygulanan SWOT Analizi yer almaktadır. Bu analizde 9'ar adet güçlü yön, zayıf yön ve fırsat ile 7 adet tehdit belirlenmiştir (Çizelge 4).

Çizelge 4. Peyzaj ve ekoturizm potansiyeli açısından SWOT Analizi

POZİTİF	NEGATİF
<p>Güçlü Yönler</p> <ol style="list-style-type: none"> 1. Sahip olunan mağara ev yapılaşması ile ülkesel ve evrensel ölçekte özgünlük 2. Coğrafi ve jeolojik karakteristiklerin kazandırdığı çeşitlilik, topoğrafik yapısı nedeniyle kazandığı görsel nitelik ve zenginlikler 3. Tarih boyu farklı medeniyetlerin şekillendirdiği, köklü ve zengin toplumsal yapı 4. Arsa spekülasyonları açısından kentsel dokuyu koruyan tampon/ara bölge olması 5. Kent merkezine kısa mesafe ve dolayısıyla kentsel olanaklara erişilebilirlik kolaylığı 6. Doğal peyzaj bileşenlerinin, yarı kurak Nevşehir kentine sunduğu iklimsel ve görsel katkı 7. Sakin ve huzurlu sokak ve mahalle yapısı 8. Kentsel dokunun önemli bir parçası olarak sağladığı aktif (doğal, kültürel, mekânsal) ve pasif katkılar (kentliyi algısal ve bilişsel yönden yükseltme) 9. Bitişik kentsel desenin büyük bölümünün sosyal yapı ve kentsel yapılaşma açısından olumlu özelliklere sahip olması 	<p>Zayıf yönler</p> <ol style="list-style-type: none"> 1. Çarpık ve plansız yapılaşma 2. Kent merkezi genelinde arsa kısıtları ve azlığının yağmacı yansımaları 3. Kent merkezinde son yıllarda hızlanan yapılaşma çalışmaları 4. Kullanıcılara yönelik altyapı ve hizmet kalitesinin yetersiz olması 5. Kırsal kimliğin iç ve çevre peyzajla baskılandığı çelişkili ortam 6. Kırsal turistik potansiyeli taşıyabilecek sektörün ve altyapının zayıflığı 7. Yerel halkta turizm bilinci ve farkındalığının yetersizliği 8. Yörenin turizm destinasyon tanıtım çalışmalarında yer almaması 9. Finansal kısıtlar
<p>Fırsatlar</p> <ol style="list-style-type: none"> 1. Uluslararası bir cazibe merkezi olan Kapadokya'nın parçası olması 2. Özgün yapısıyla fırsatlara açık turizm potansiyeli 3. Aktif ve önemli bir turizm merkezi yakınında ve bir diğerinin güzergahında olması (Kapadokya'nın ortasında ve Antalya yolu üzerinde) 4. Nevşehir kentinin az sayıda rekreasyonel alana sahip olması, kentlinin rekreasyonel tercihi açısından yakınlığı yanı sıra geliştirilebilir fırsatlara sahip olma 5. Çok sayıda güçlü ve farklı düzeylerde vista noktalarının varlığı dolayısıyla oluşacak bakı noktaları 6. Turizm faaliyetlerinin yöre ve paydaşlara sağlayacağı ekonomik katkı 7. Kentsel ekosistem üzerinde mevcut ve olası pozitif etkiler 8. Yerelde özgün geleneksel toplumsal yapı 9. Kapadokya'nın manzara yolu güzergahları açısından çok değerli bir noktada katkı sağlaması 	<p>Tehditler</p> <ol style="list-style-type: none"> 1. Mevcut çevresel yapılaşma şekliyle, geri dönüşü mümkün olmayacak doğal ve kültürel kayıplar 2. Vadi üzerinde son yıllarda artan bağıcılık-bağ evi yapılaşma kültürünün kontrolden çıkabilmesi ve arsa ticareti faaliyetlerinin yoğunlaşması ile olası zararlar 3. Yasal denetimlerin zorluğu ve yetersizliği 4. Erozyonun varlığı, peyzaj onarımın yapılmayışı 5. Kent genelinde yetersiz su kaynakları ve yer altı suyunda yaşanan kayıpların artması 6. Kırsal ya da kentsel tipli yeni kullanımların sürdürülebilir biçimde yapılmamasından kaynaklanacak çevresel kayıplar 7. Salt turizm odaklı kalkınma anlayışlarının getireceği olası sosyal deformasyon

SONUÇ

Son yıllarda doğaya dönük, çevre koruma ve enerji tasarrufu açısından nitelikli eko ev ve yapı fikirleri ortaya atılmakta, bu yönde merak ve olanaklara sahip insanlar bu sıra dışı evleri inşa etmektedirler. Dünyanın çeşitli yerlerinde tesis edilen bu yapılar, kimi zaman doğal malzemenin kullanıldığı yapılar olarak temelden inşa edilirken, kimi zaman ise mevcut bir doğal mağara çatısı altında kurgulanmaktadır. Aslında bu tip eğilimlerin altında yatan insani güdü, kişinin kendi kontrolünde tesisi ettiği doğal ve sağlıklı yaşam koşulları içerisinde yaşama isteğidir. Kapadokya Bölgesi dünyada bu yapılaşma tipinin kendiliğinden geliştiği, doğal kültürel unsurlarla şekillenmiş

eşsiz bir hazinedir. Bölgede günümüzde hala yeni yeraltı şehirleri, antik yapılar keşfedilmeye devam etmektedir. Ancak bu peyzaj değerleri, salt turizm destinasyonlarında yerli ve yabancı turistlerin ziyaretleri için bir varış noktası olarak sunulmasının ötesinde kendi öz dinamikleri ve buldukları yerleşimlere etki ve katkılarıyla da analiz edilmelidirler. Şüphesiz bu etki ve katkılar, sosyal, kültürel, ekonomik, fiziksel vb. çok sayıda başlık altında ortaya çıkmaktadır. Bu bağlamda Nar Kasabası yerleşim alanı örneğinde, elde edilen veri ve analiz sonuçları değerlendirilecek olursa;

- Bölgenin çok sayıda medeniyete zemin olmuş, köklü geçmişi önemli bir kültürel veri olarak karşımıza çıkmaktadır. Bu gelişim, değişen ve

dönüşen insan yapısı, her dönem eklenen ve güçlenen yeni bir yaşamsal katkı ile bölgeye zenginlik kazandırmış, dinamik tutmuştur.

- Her şeyden önce yerli halkın yaşadıkları değerli coğrafya ve mirasa vakıf olmaları sağlanmalı, değerlerin korunması ve sağlıklı ve sürdürülebilir olarak kullanılması açısından bilinçlendirilmeleri sağlanmalıdır. Eğitim ve bilgilendirme çalışmaları ile konunun her yönü anlatılmalı, faaliyetler içerisindeki değerli rolleri ve sosyoekonomik geri dönüşümleri bilinir hale getirilmelidir.
- Yer altında ve mağara çevrelerinde kurgulanan yaşamsal faaliyet alanları, yerleşimin temel karakteristiğidir. Bu yapı tüm bileşenleri ile korunmalı, yalnızca bezirhane değil, doğru ve örnek projelerle peyzaj çerçevesinin tamamı koruma altına alınmalıdır.
- Mevcut ve faaliyete geçmesi olası tüm turistik işletme ve düzenlemelerin yetkinlikleri ve uygulamaları, Alan Başkanlığı tarafından işe başlamadan önce ve sonraki süreç boyunca kontrol edilmelidir.
- Kasaba içinde mevcut enerji nakil hatları yer altına taşınmalı, kasaba imajına uygun olmayan tüm donatı ve elemanlar, mimari dokuyu destekler biçimde yenilenmelidir.
- Kasabayı çepçevre içine alan Nevşehir kent dokusu, yapılaşma biçimi ve alanı açısından denetlenerek, kasaba üzerindeki görsel etkisine olumlu yön kazandırılmalıdır.
- Kapadokya'nın Ürgüp, Göreme ve Uçhisar gibi noktalarda sahip olduğu uluslararası turizm gücünün, Nar ve çevresinde elde edilmesinin zorluğu açık bir gerçektir. Ancak durumun gerçekçi hedeflerle analiz edilmesi, kendi ölçeği ve konumunda önemli bir turizm potansiyeli ve kentli halk için rekreasyonel alan değeri olarak görülmesi önemli bir kazanım olacaktır.
- Yalnızca uzun süreli ziyaretçiler için değil gününbirlik konaklamalar içinde imkanlar oluşturulmalıdır. Kapadokya'nın manzara yolu güzergahı içinde, D300'ün bu kesiminin odağında Nar manzarasının yer alması önemli bir avantaj olarak değerlendirilmelidir. Bu bağlamda öncesi ve sonrası yolla ilişkili alanlar yolun doğası ile bütünleştirilmelidir.
- Turistik açıdan kaya oyma dokunun hakim olduğu mekanların deneyimi dışında, vadinin zenginlikleri de deneyim alanları olarak değerlendirilmeli ve projeler geliştirilmelidir.
- Ayrıca kent halkı içinde alternatif rekreasyon alanları oluşturulmalı, önemli bir ihtiyaç ve beklentiye ortam sağlanmalıdır.
- Yörede tarımsal yetiştiricilik amaçlı hobi bahçeciliği olanakları oluşturularak, kent halkı için kırsal alan ve koşulların deneyimi açısından olanak

sağlanırken, kasaba arazilerinin el değiştirmeden halka açılması ve ekonomik girdi sağlanabilmesi mümkün olacaktır.

- Çeşitli turların yönlendirildiği faaliyetlerle, kasaba içerisinde doğa yürüyüşü, bisiklet, fotoğrafçılık, kamp, konaklama ve gözlem rotaları üzerinden geziler düzenlenmesi kasabanın sosyo-ekonomik olarak dinamizmini artıracaktır.
- Kentin bu yönde hızlı bir şekilde yapılaşması, kontrol altına alınmalıdır. Sürekli oluşturulan konut alanları hem kentsel baskıyı artırırken hem de dışadönük panoramayı ve vistaları küçültmektedir.

KAYNAKLAR

- Anonim (2020a) Kültür ve Turizm Bakanlığı Sitesi. <https://korumakurullari.ktb.gov.tr>, Erişim:12.11.2020
- Anonim (2020b) Türkiye Kültür Portalı. <https://kulturportali.gov.tr/turkiye/nevsehir/kulturenvanteri/bezrhane>.Erişim:12.4.2021
- Anonim (2021a). Eko Vizyon Bakacak- Gölyaka- Abant Yeşil üçgeni için Eko-turizme dayalı kalkınma stratejisi. Doğu Marmara Kalkınma Ajansı. https://www.kentselstrateji.com/wpcontent/uploads/V-19_Duzce-Yesil-Ucgen.pdf Erişim Tarihi:5.10.2021
- Anonim (2021b) T.C. Nevşehir Valiliği. İl Brifingi, http://www.nevsehir.gov.tr/kurumlar/nevsehir.gov.tr/Dosyalar/2020_-Brifingi.pdf Erişim:9.4.2021
- Anonim (2021c) T.C. Nevşehir Valiliği. <http://www.nevsehir.gov.tr/kurumlar/nevsehir.gov.tr/ilimizrehber/2018yeni/cografi.pdf>. Erişim:9.2.2021
- Anonim (2021d) Nar Belediyesi İnternet Sitesi. https://www.nar.bel.tr/tr/content/tarihce_203 Erişim:12.4.2021
- Anonim (2021e) Fibhaber Gazetesi. <https://www.fibhaber.com> Erişim:12.4.2021
- Arc GIS (2008) Network Analysis-Modeling Network Systems. Environmental Systems Research Institute Inc (ESRI), USA. What is Arc GIS. Environmental Systems Research Institute Inc (ESRI), Redlands.
- Ataöv A, Osmay S (2007) Türkiye'de Kentsel Dönüşüme Yöntemsel Bir Yaklaşım. METU Journal of Faculty of Architecture, 24(2): 57-82
- Costanza R, D'Arge R, De Groot R, Farber S, Grasso M, Hannon B (1997) The Value of the World's Ecosystem Services and Natural Capital. Nature, Vol. 387, No.15, p.253-260.
- Emekli G, (2005). Türkiye'de Kültürel Turizm. İkinci Uluslararası Turizm, Çevre ve Kültür Sempozyumu, İzmir.
- İşçen Y, (2010) Nevşehir. Kapadokya Kültür ve Tanıtım Dergisi. <http://www.cappadociaexplorer.com/detay.php?id=51&cid=56>
- Kaya M, (2007) Nar Bezirhanesi. Kapadokya Kültür ve Tanıtım Dergisi.

- <http://www.cappadociaexplorer.com/detay.php?id=75&cid=44>
- Kurdođlu O, Cırık Ö, Lise Y, Çađlayan E, Akkurt M, Kandemir S, Welch G (2006) Ayder Ekoturizm Planı. Dođa Derneđi, Ankara.
- Özeren E.B, Yazgan E.Ö, Akalın A (2020) Olađanüstü Evrensel Deđer Bađlamında Özgünlük ve Bütünlük: Safranbolu, Eski Çarşı. Uluslararası Hakemli Tasarım ve Mimarlık Dergisi, Sayı: 20.
- Özsađır A, Akın A (2012) Hizmetler sektörü içinde hizmet ticaretinin yeri ve karşılaştırmalı bir analizi. Elektronik Sosyal Bilimler Dergisi, Cilt:11 Sayı:41, 311-331.
- Polat A P, Önder S (2006) Karapınar İlçesi ve Yakın Çevresi Peyzaj Özelliklerinin Ekoturizm Kullanımları Yönünden Deđerlendirilmesi Üzerine Bir Araştırma. Selçuk Üniversitesi Ziraat Fakültesi Dergisi 20 (40), 53-64.
- Rahemtulla Y.G, Wellstead A.M (2001) Ecotourism: Understanding Competing Expert and Academic Definitions. Infor. Report NorX-380 Canada.
- TÜİK (2021a) Türkiye İstatistik Kurumu Verileri. İllere göre il/ilçe merkezi, belde/köy nüfusu ve yıllık nüfus artış hızı Çizelgesi. <https://data.tuik.gov.tr/Bulten/Index?p=Adrese-Dayali-Nufus-Kayit-Sistemi-Sonuclari-2020-37210>
- TÜİK (2021b) Türkiye İstatistik Kurumu Verileri. İl bazında gayrisafi yurt içi hasıla, iktisadi faaliyet kollarına (A10) göre. <https://data.tuik.gov.tr/Bulten/Index?p=Il-Bazinda-Gayrisafi-Yurt-Ici-Hasila-2019-33663>
- UN (2018) United Nations, Department of Economic and Social Affairs, Population Division, World Urbanization Prospects: The 2018 Revision, Online Edition. <https://population.un.org/wup/Download/>
- UNESCO (2017) United Nations Educational, Scientific and Cultural Organization. <http://whc.unesco.org/en/about/>. 5.10.2017
- Vlami V, Kokkoris I.P, Zogaris S, Cartalis C, Kehayias G, Dimopoulos P (2017) Cultural landscapes and attributes of “culturalness” in protected areas: An exploratory assessment in Greece. Science of the Total Environment 595, 229–243.
- Xingkuan W, Shan H, (2011) Exploratory Post-evaluation of the Current Situation of Sustainable Urban Development. International Conference on Green Buildings and Sustainable Cities, Procedia Engineering, Vol. 21, 1169 – 1172.
- Weaver, D.B.,1999. Magnitude of Ecotourism in Costa Rica and Kenya. Annals of Tourism Research, Vol:26 No:4 pp:792-816.
- Zinatizadeh S, Azmi A, Monavari S.M, Sobhanardakani S, (2017) Evaluation and prediction of sustainability of urban areas: A case study for Kermanshah city, Iran. Cities, 66, 1–9.

