

KÖŞK HÖYÜK FİGÜRİN VE HEYKELCİKLERİ

UĞUR SİLİSTRELİ

Bilindiği gibi Köşk Höyük Niğde il merkezinin 17 km. güneyinde, Bahçeli kasabasının hemen kuzey sınırında yer almaktadır. Ova düzeyine göre 15 m. yüksekliği bulunan Höyük, 80 m. çapındadır. Höyüğün güney eteğinde, Höyük'ten çıkan gür bir pınarla beslenen Roma çağına ait olimpik bir havuz bulunmaktadır. Bol sulu bereketli topraklarla çevrili Höyük, insanların yerleşmesini sağlayacak tüm koşullara sahiptir.¹

1981 yılında kazısına başlanan Höyük'te 30-40 cm. derinlikten itibaren doğrudan Erken Kalkolitik ve Geç Neolitik çağ kültürlerine girilmektedir. Ancak Höyüğün merkezinde dar bir alanda son derece sade görümlü, Hellenistik çağa ait bir yerleşme bulunmaktadır. Höyüğün büyük bölümü, şiddetli bir yangın sonucu tahrip olan Erken Kalkolitik çağ katından sonra iskan edilmemiştir. Bu güne kadar yapılan kazılar sonucu Höyük'te birbirlerinden gerek mimari gerekse seramik ve diğer buluntular bakımından büyük farklılık göstermeyen 3. yapı katı saptanmıştır. Bu yapı katları Kuzey ocağında YY. 5, 6, 7; AA. 5, 6, 7 ve AB. 5, 6, 7 nolu plankarelerde yer almaktadır. Dikdörtgen veya kare planlı bölmelerden oluşan yapıların duvarları, taş temel üzerine kerpiç olarak yükselmektedir. Bu yapıların özenle kat kat sıvanmış sert tabanları üzerinde insitu olarak, pişmiş toprak kap, kacak, alet ve silahlar gün ışığına çıkarılmıştır.²

Bu çalışmamızda, II ve III. yapı katlarında bulunmuş beş adet heykelle bir figürini arkeoloji dünyasına tanıtmak istiyoruz. Müze envanter numaralarını ve ölçülerini makalenin sonundaki katalogda belirttiğimiz figürin ve heykellecilerin, beşi II. yapı katına, biri de III. yapı katına aittir.

Figürin pişmiş topraktan (kil) yapılmıştır (Lev. I, 1, 2). Ayakta durur vaziyette şekillendirilmiş bu eserin başında sivri uçlu külaha benzeyen başlığı vardır. Uzunca yüzünde ayrıntılar belirtilmemiştir. Kolları omuzuna

¹ U. Silistreli 1985: "1984 Köşk Höyüğü", Kültür ve Turizm Bakanlığı Eski Eserler ve Müzeler Genel Müdürlüğü VII. Kazı Sonuçları Toplantısı, Ankara 1985. s. 129-141. U. Silistreli 1986: "Köşk Höyüğü 1985", Kültür ve Turizm Bakanlığı Eski Eserler ve Müzeler Genel Müdürlüğü VIII. Kazı Sonuçları Toplantısı Ankara 1986. s. 204-205.

² U. Silistreli 1985: a.y., s. 129, plan. 1,2, Res. 1.

yakın kısımdan kırılmıştır. Kollarının duruş biçiminden iki yana açık oldukları anlaşılmaktadır. Kırmızı aşı boyalı, perdeli figürünün kalçasını, kabartma olarak yapılmış beyaz boyalı oldukça kalın bir kuşak sarmakta, kuşağın altından çıkıp aşağı sarkan gene beyaz boyalı band da ön tarafını örtmektedir. Ne yazık ki eserin ayakları da hemen dizlerinin üstünden kırılmıştır. Üst tarafı çıplak bir kadını temsil eden figürin, II. yapı katı tabanını üzerinde bulunmuştur. Bu eser, ayakta durması, nispeten ince hatları ve kalçasının kuşakla sarılı olması bakımından, Hacılar'ın Geç Neolitik çağa tarihlenen VI. tabakasında bulunan heykelciklere çok yaklaşmaktadır.³ Kuruçay'da da genelde, bu şekilde ayakta duran kadın figürinleri bulunmaktadır. Bunlar da Geç Neolitik ve Erken Kalkolitik çağa ait Hacılar örneklerine benzemektedir.⁴

İkinci eserimizde krem hamurlu pişirilmiş kilden gövdesinden kırılmış bir heykelcik başıdır (Lev. II, 1, 2). Kırmızı aşı boyalı bu baş, burnunun hemen altından kırılmıştır. Kabartma olarak yapılmış konturları siyah boyalı çekik iri badem biçimli gözlerinin akı ve bebeği belirtilmiştir. Geniş alını, ince uzun, üçgen burnuyla ayrıntılı olarak başarılı bir biçimde şekillendirilmiş bu başta, II. yapı katında bulunmuştur. Hacılar'ın VI. tabasında bulunan heykelciklerde de çekik iri badem gözler ve ince uzun burunlar görülmektedir.⁵ Uşak ilinin Banaz ilçesi yakınında yer alan Alıçlı Höyük'te bulunan ince uzun boyunlu, heykelciğin de gözleri iri badem şeklindedir.⁶ Kuruçay'da bulunan Geç Neolitik ve hemen sonrasına tarihlenen ince uzun boyunlu elleriyle göğsünü tutan kadın figürinin başıda, Köşk Höyük ve Hacılar örneklerinde olduğu gibi iri badem gözlü, ince uzun burunlu olarak tamamlanmıştır.⁷

Ayaklarını dizlerinden bükerek oturmuş olarak tasvir edilmiş Anatanrıça heykelciği de II. katına aittir (Lev. II,3, 4). Pişirilmiş bej renkli kilden yapılmış heykelciğin başı boynundan, sağ eli de omuzundan kırılmıştır.

³ J. Mellaart 1970, 2: Excavations at Hacilar 2 (plates and figures) London 1970, Lev. CXXXVI, CXXXVII.

⁴ R. Duru 1986: "Kuruçay Höyüğü Kazıları ve Anadolu Tarih Öncesine Katkıları", IX. Türk Tarih Kongresi, Ankara 1986, s. 59; R. Duru 1982: "Kuruçay Höyüğü Kazıları, 1980 Çalışma Raporu" Anadolu Araştırmaları, VIII (1982) s. 7 v.d. Lev. 7,8.

⁵ J. Mellaart 1970, 2: a.y. Lev. CXXXVI, CXXXVIII, CLXXIV, a.

⁶ Ö. Bilgi 1980: "Yeni Bulunmuş Eserlerin Işığı Altında Anadolu'da Bronz Çağı Öncesi İnsan Figürleri Hakkında Yeni Gözlemler", Belleten 173 s. 3, 4, Lev. III Res. 7.

⁷ R. Duru 1984: "Kuruçay Höyüğü Kazıları 1984 Çalışma Raporu", Belleten 196 s. 251, Lev. VIII, 1.

Korunmuş olan sol eliyle göğsünü tutan, oldukça şişman bir kadını temsil eden heykelciğin göbek çukuru ve kasıkları derin çizgilerle belirtilmiştir. Eserimizin yakın benzerini Çatal Höyük'te A. II, 1. Kutsal yerinde bulunmuş, Geç Neolitik çağa tarihlenen, dizlerini büküp oturmuş, elleriyle göğsünü tutan şişman Anatanrıça heykelciği oluşturmaktadır.⁸ Bu heykelciğin de göbek çukuru ve kasıkları çizgilerle belirtilmiştir.

Dizlerini büküp oturmuş, elleriyle göğsünü tutar biçimde şekillendirilmiş kadın heykelcikleri Hacılar'ın VI. tabakasında da sevilen bir kompozisyonudur.⁹

III. yapı katı tabanı altında bulunan bir toprak mezarda ölü armağanı olarak bulunan, kaidesi üzerinde oturur durumda temsil edilmiş, şişman Anatanrıça heykelciğinde bu grup arasında ele almak istiyoruz (Lev. III, 1). Bordürlü yuvarlak başlığı ensesine doğru inen kıvrımlarıyla ayrıntılarıyla işlenmiştir. Bu heykelcik de iri çekik badem gözlü, kemer burunlu ve dolgun yanaklıdır.¹⁰ İri göğüslü kalçalı ve baldırlı heykelcik eliyle göğsünü tutmaktadır. Özellikle çok başarılı ve gerçekçi bir anlayışla şekillendirilmiş yüz hatları Köşk Höyük sanatkarlarının heykeltraşlık alanında da ne kadar ileri bir düzeyde olduklarını belgelemektedir. Kasıkları ve bacak ayrımı derin çizgilerle belirtilmiş heykelcik, diğerlerinden farklı olarak kireç taşıdır. Şüphesiz eserimizin en yakın ve aynı manadaki benzeri, Çatal Höyük'te A.II, 1. kutsal yerinde bulunmuş "Geç Neolitik çağ" doğurganlığı temsil eden Anatanrıça heykelciğidir. Bereketi ve doğurganlığı temsil eden anatanrıça heykelciği, vücut hatlarının aynı şekilde steotopijik olarak şekillendirilmesi ve oturuş pozisyonu bakımından Köşk Höyük örneğinin en yakın paraleli olmaktadır. Bilindiği gibi Çatal Höyük örneği başsız olarak bulunmuştur. Diğer taraftan eserimiz yüz hatlarının işleniş, özellikle gözlerinin iri badem şeklinde olması, elleriyle göğsünü tutması bakımından, Hacılar VI. katta bulunmuş şişman kadın heykelciklerine de çok benzemektedir. Kuruçay'da da elleriyle göğsünü tutan oturmuş şişman kadın figürini bulunmuştur.¹¹ Dönemi için müstesna nitelikteki, Köşk Höyük Anatanrıça heykelciğini de, bulunduğu tabaka ve diğer ben-

⁸ J. Mellaart 1967: Çatal Hüyük, A Neolithic Town in Anatolia, London 1967, s. 184, Res. 53.

⁹ J. Mellaart 1970, 2: a.y. Lev. CXXI, CXXII, CXXIII.

¹⁰ U. Silistreli 1985: a.y. s. 132, Res. 13.

¹¹ J. Mellaart 1967: a.y. s. 183, 184, Res. 52, 53, IX; J. Mellaart 1970, 2: a.y. Lev. CXXIII, CXXIV, CXXV; R. Duru 1985: "Kuruçay Höyüğü Kazıları 1985 Çalışma Raporu", Belleten LI, s. 199, s. 312, Res. 17,5, Res. 18,6.

zer buluntuları da göz önüne alarak Geç Neolitik çağa ve hemen sonrasına tarihlendiriyoruz.

İkinci grupta inceleyeceğimiz iki heykelciğin benzerlerini diğer merkezlerde göremiyoruz. Bunlar bugünkü bilgilerimizin ışığında Köşk Höyüğe özgü gibi görünmektedirler. Göğsünden itibaren üst tarafı kırık, koyu kırmızı boyalı, krem hamurlu pişirilmiş kilden kadın heykelciğinin elleri göğsünün hemen altında bulunmaktadır (Lev. IV. 1, 2, 3). Ellerin parmakları tek tek gösterilmiştir. İlginç ve ünik olan durum, göbeğinin hizasından başlayan beyaz boyalı, ayaklarını da kapatacak şekilde aşağıya inen önlüğü arkada belini saran, ortası uzantılı bir kuşağa dönüşmekte ve koyu kırmızı boyalı perdahlı yuvarlak kalçalarıyla, bacaklarını açıkta bırakmaktadır. Bu özgün eserde, II. yapı katında bulunmuştur. Makalemizde ele alacağımız sonucu heykelcik de kilden yapılmış olup ellerini göğsünde kavuşturarak oturmuş bir kadını temsil etmektedir (Lev. V. 1, 2). Geriye doğru hafifçe devrik, sonuna doğru biraz inceleyen uzun başlığının önü bordürlüdür. Diğer örneklerde olduğu gibi dolgun yanakları, çekik iri badem biçimli gözleri ve ince uzun kalkık burnu ve ağızyla yüz hatları çok tabii bir anlayışla şekillendirilmiştir. İnce belli, kalçaları ve baldırları iri olarak yapılmış heykelciğin ayakları küt bir şekilde sona ermektedir. Kasıkları ve bacak ayırımları gene derin çizgilerle belirlenmiş, özellikle yan kısımlarında ve sırtındaki vücut kıvrımları ayrıntılı olarak gösterilmiştir. Görüldüğü gibi bu son iki heykelciğin yakın benzerleri, Köşk Höyük kültürüyle paralellik gösteren diğer Anadolu merkezlerinde görülüyor. Ancak son heykelcik, yüz hatları, özellikle iri badem biçimli gözleri, oturuş pozisyonu ve şişman kalçalı, baldırlı olması bakımından gene Hacılar'ın¹² VI. tabakasında bulunan Geç Neolitik çağa tarihlenen heykelciklerle; Konya'nın Büyük Çumra'sına bağlı Gücük Köyü yakınında bulunan mermer heykelciğe yaklaşmaktadır. Bu mermer heykelcik, Ö. Bilgin tarafından Geç Neolitik çağa tarihlendirilmiştir.¹³ Bilindiği gibi Geç Neolitik çağda gözler iri madem şeklinde biçimlendirilmiştir.¹⁴ II. yapı katında bulunan bu son iki eseri de stillerinde görülen farklılıklara rağmen, aynı yapı katında bulunmuş olmaları ve özellikle sonuncu eserin Hacılar'ın VI. tabakasında bulunanlarla ortak özelliklere sahip olması bakımından, Geç Neolitik çağa ve hemen sonrasına tarihlendiriyoruz.

¹² J. Mellaart 1970, 2: a.y. Lev. CLV, CLVI, CLVII, b:

¹³ Ö. Bilgin 1980: a.y. s. 6, Lev. VI, Res. 12.

¹⁴ J. Mellaart 1970, 2: a.y. Lev. CLXVI, CLXVIII, CLXIX, CLXX.

Köşk Höyüğün II. ve III. yapı katlarında bulunmuş bu heykelcikler, doğaya sadık usta sanatkarlar tarafından ayrıntılarıyla tabii olarak işlenmişlerdir. Esasen Anadolu'da diğer merkezlerde bulunanların da doğruladığı gibi, bu tip heykelcik ve figürinlerin tabii olarak yapılmaları Neolitik çağdan itibaren başlamakta, Hacılar'da da açıkça izlendiği gibi Erken Kalkolitik çağdan itibaren kısmen stilize olarak şekillendirildiği görülmekte, Geç Kalkolitik çağda gittikçe artan bu stilize tasvir anlayışının, Eski Tunç çağında tam stilize figürin ve idollere dönüştüğünü görüyoruz.¹⁵

Bu makalemizin konusu olan Köşk Höyüğü heykelcik ve figürinlerinden ayrılmakla beraber onlarla inanış ve anlam bakımından birlik gösteren Anadolu için değişik, çarpıcı bir buluntuya da değinmek istiyoruz. Köşk Höyük'te bulunan heykelcik ve figürinlerin hepsi sabit başlıdır. Ancak bazılarının başı sonradan kırılmıştır; bulunan tek başta, ait olduğu gövdesinden kırılmıştır. Özellikle başsız olarak yapılmış heykelcik gövdeleri veya bir gövdeye geçirilmek için yapılmış münferit başlarda yoktur. Konya'nın Hatip ilçesi yakınında bulunan bir Höyük'te ve Uşak ili Banaz ilçesi Aşıklı Höyük'te uzun boyunlu, münferit olarak yapılmış başlar:¹⁶ Çukurkent'de ve Alaşehir çıkışlı, özellikle başsız olarak yapılmış, başın gövdeye bağlandığı yerde derince yuvarlak çukurlar bulunan heykelcik gövdeleri bulunmuştur.¹⁷ Uzun boyunlu bu başların, gövdelerde bulunan oyuklara geçirilmek için yapıldıkları açıktır. Çatal Höyük Erken ve Geç Neolitikinde, Hacılar Geç neolitik ve Can Hasan Erken Kalkolitik tabakalarında da böyle bağımsız yapılmış başlar bulunmuştur.¹⁸ Yalnız bunlar, yukardaki örneklerde olduğu gibi bir başka gövdeye yerleştirilmelerini sağlayacak özellikler taşımamaktadır. Ö. Bilgi, yukarıda sözünü ettiğimiz üç merkezde bulunan bu bağımsız başların, Ata Kültü'nün özellikleri arasında önemli yeri bulunan kafataslarının saklanması ve korunması geleneğiyle bağlantılı olarak yapıldıklarını düşünmektedir.¹⁹ Ata Kültü'nün ilk örnekleri Hacılar'ın seramiksiz evresinde görülmekte ve Çatal Höyüğün Erken

¹⁵ Ö. Bilgi 1980: a.y. s. 7.

¹⁶ Ö. Bilgi 1980: a.y. s. 3, Lev. II, Res. 5; s. 3, 4, Lev. III, Res. 7.

¹⁷ Ö. Bilgi 1980: a.y. s. 2, Lev. I, Res. 1, s. 5, Lev. 5, Res. 10.

¹⁸ J. Mellaart 1962: "Excavations at Çatal Höyük. First preliminary Report 1962", *Anatolian Studies* 12, Lev. IX d; J. Mellaart 1964: "Excavations at Çatal Höyük, Third Preliminary Report 1963, *Anatolian Studies* 14, Lev. XVI c.; J. Mellaart 1970, 2: a.y. Lev. CLXII, a,b, CLXIII a,b,c; M.J. Mellink ve J. Filib 1974: *Propylaen Kunstgeschichte Band 13, Frühe Stufen der Kunst*, Lev. 26; Ö. Bilgi 1980: a.y. s. 8.

¹⁹ Ö. Bilgi 1980: a.y. s. 9, 10.

Neolitik çağında devam etmektedir.²⁰ Çatal Höyüğün II. tabakasına ait kutsal yerde bulunan tahtında oturan Anatanrıça heykelciğinin de ayaklarının altında kafatasları görülmektedir.²¹ Erken Neolitik çağda Çatal Höyük'te Ata Kültü'yle ilgili olarak özellikle korunmuş ve saklanmış kafatasları, kutsal yerlerin banketleri üzerinde bulunmaktadır.²² Burada ilginç olduğu kadar aynı geleneği yansıması bakımından da son derece önemli olan durum, Köşk Höyük'te de III. yapı katına ait bir yapının kerpiçten, özenle sıvanmış banketi üzerinde, kil ve alçı karışımı bir maddeyle, kulakları, yanakları ve gözleri sıvanıp doldurularak şekillendirilmiş bir kafatasının bulunmuş olmasıdır (Lev. V, 3). Bu işlemden sonra koyu kırmızı renkte boyanarak adeta bir maks haline dönüştürülen bu kafatası kazımızın paleoantropoloğu İ. Akyurt'un verdiği bilgiye göre 24-26 yaşlarındaki bir kadına aittir. Şüphesiz, bu kafatası yalnız kemikleri kalıncaya kadar bekletildikten sonra yukarıda sözünü ettiğimiz muameleye tabi tutularak mask haline getirilmiştir. Bu keşifte Köşk Höyük'te Ata Kültü'nün varlığını kesin olarak kanıtlamaktadır. Köşk Höyük kültürüyle paralellik gösteren diğer Anadolu merkezlerinde bu şekilde mask haline dönüştürülmüş kafatasları görülüyor. Köşk Höyük örneğinin benzerleri, Anadolu dışında Ceriho'da bulunmaktadır. Ceriho'nun seramiksiz evresinde bu anlamda kafatasları bulunmuştur.²³

1981 yılında bir kurtarma kazısı olarak başlatılan Köşk Höyük'te bugüne kadar sürdürülen kazılar sonucu saptanan üç yapı katında da madeni bir objeye rastlanmamıştır. Gün ışığına çıkarılan alet ve silahların tümü başta obsidiyen olmak üzere çakmaktaşı, taş ve kemiktendir. Yukarıdan aşağıya doğru numaralandırılan bu üç yapı katı, diğer merkezlerde de görülen benzer buluntuların doğruladığı gibi Erken Kalkolitik ve Geç Neolitik çağlara tarihlenmektedir.²⁴ Bu tarihlendirmeyi, makalemizde ele aldığımız II ve III. yapı katlarına ait figürin ve heykelciklerde bir kere daha vurgulamaktadır.

Arkeoloji dünyasına tanıtmaya çalıştığımız biri III., diğerlerinin de II. yapı katlarında insitu olarak bulunan heykelciklerin hepsi kadınları temsil

²⁰ J. Mellaart 1970: a.y. s. 6. Lev. Vb: J. Mellaart 1967: a.y. s. 84, Şek. 14, 15.

²¹ U. B. Alkım 1968: Anatolie I, Geneve 1968, s. 62.

²² J. Mellaart 1967: a.y. Şek. 14, 15.

²³ D. ve J. Oates 1976: The Rise of Civilisation, Oxford 1976, s. 79, 80; K.M. Kenyon 1957: Digging Up Jericho, London 1957, s. 60, 61; Lev. 20, 21, 22.

²⁴ U. Silistrelı 1985; a.y. s. 133; J. Mellaart 1980; "Some Thoughts on the Interpretation of Anatolia's Cultural Development", 1978-1980 Anadolu XXI, s. 226.

etmektedir. Biz bu yapıtlarda doğal olarak Anatanrıça kültünü görüyoruz. Bilindiği gibi Anadolu'da Erken Neolitik çağdan itibaren egemen olan ve geç dönemlerde de önemini, koruyan, doğurganlığı ve bereketi simgeleyen Anatanrıça kültünün, Köşk Höyük sakinlerince de ne kadar önemli olduğu görülmektedir. Kabartma insan ve hayvan figürleriyle bezeli, şüphesiz dini törenlerde kullanılmak üzere yapılmış iri vazoları gerçekleştiren cidden usta ve gerçekçi Köşk Höyükli sanatkarların, heykeltraşlık alanında da ne derece başarılı olduklarını bu eserler bir kere daha vurgulamaktadır.

Katalog

Eserler Niğde Müzesindedir.

1 - Lev. I. 1, 2.

Köşk Höyük II. yapı katı Müz. En. No. 8. 1. 87. Kadın figürünü, pişmiş kilden. Yük. 11,7 cm., Gen. 6 cm.

Sivri başlıklı, yüz hatları işlenmemiş, iki yana açık elleri omuzuna yakın yerden kırıktır. Ayakta duran aşı boyalı figürünün belinde beyaz kuşağı vardır. Ayakları da dizlerinin hemen üstünden kırılmıştır.

2 - Lev. II. 1,2.

Köşk Höyük II. yapı katı, Müz. En. No. 8, 10, 87.

İnsan başı, pişirilmiş kilden, Yük. 2, 5 cm., Gen. 1, 7 cm. Geniş alınlı, iri bağdem gözlü ve üçgen burunlu baş, ağız hizasından kırılmıştır. Aşı boyalıdır.

3 - Lev. II. 3, 4.

Köşk Höyük II. yapı katı, Müz. En. No. 8, 9, 87.

Heykelcik, pişirilmiş kilden. Yük. 3, 5 cm. gen.3 cm. Dizlerini bükmüş durumdaki heykelciğin başı ve sağ eli kırılmıştır. Korunmuş eliyle iri göğsünü tutan heykelcik iri kalçalı ve baldırlı olarak şekillendirilmiştir. Aşı boyalıdır.

4 - Lev. III, 1.

Köşk Höyük III. yapı katı, Müz. En. No. 8, 118, 84.

Kadın heykelciği, beyaz alçı taşından. Yük. 8,4cm., Gen. 7cm. Kıvrımları ayrıntılı olarak işlenmiş, bordürlü başlıklı, iri bağdem gözlü, kemer burunlu ve dolgun yanaklıdır. Sağ eli omuzundan kırık, diğer eliyle göğsünü tutan, oturmuş tanrıça, iri dolgun göğüslü ve kalçalı olarak şekillendirilmiştir.

5 - Lev. IV. 1, 2, 3.

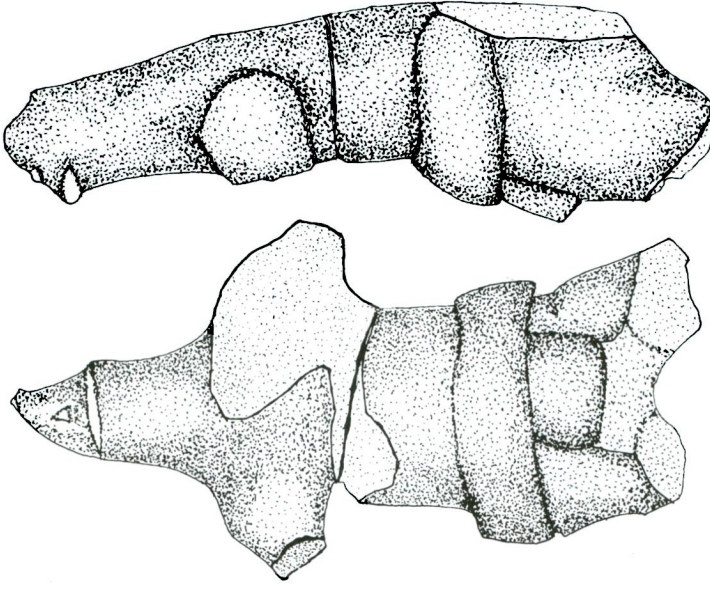
Köşk Höyük II. yapı katı, Müz. En. No. 8, 8-87.

Kadın heykelciği, pişirilmiş kilden, Yük. 3,5cm., Gen. 1,4 cm. Üst tarafı kırık, koyu kırmızı renkte boyalı, perdahlı heykelciğin elleri önde birleşmiş, göbek çukurunun hemen altından başlayan beyaz önlüğü ayaklarını kapamakta, arkasını açıkta bırakmaktadır.

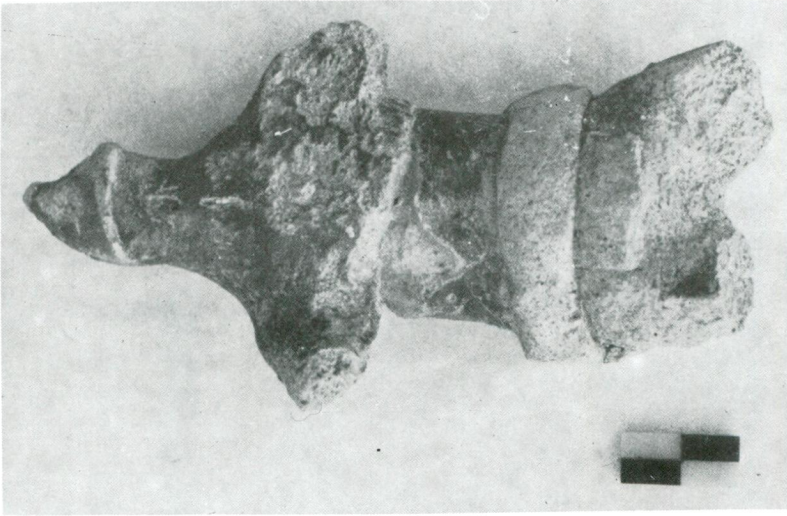
6 - Lev. V. 1.

Köşk Höyük II. yapı katı. Müz. En. No. 8, 7, 87.

Kadın heykelciği, pişirilmiş kilden. Yük. 4,2 cm., Gen. 3 cm. Hafifçe geriye doğru yatık, oldukça uzun başlıklı, iri bağdem gözlü, ince kalkık burunlu ve dolgun yanaklıdır. Ellerini göğüsünde kavuşturmuş oturan heykelcik ince belli, iri kalçalı ve baldırlıdır. Aşı boyalıdır.



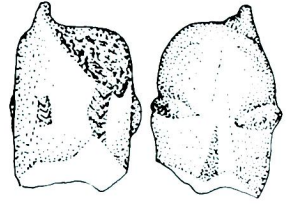
2



1



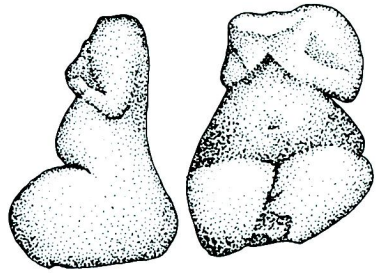
1



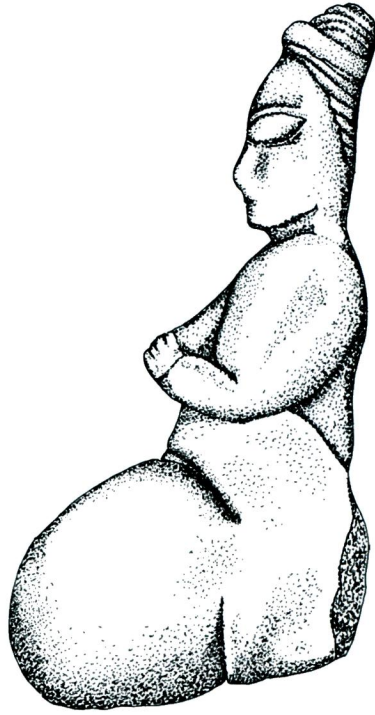
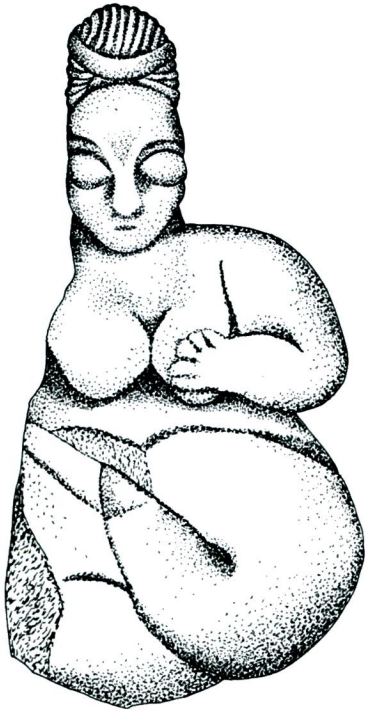
2

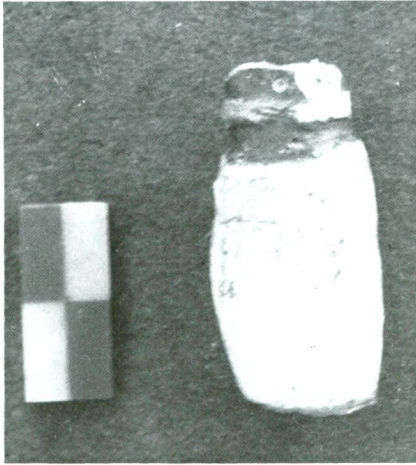


3

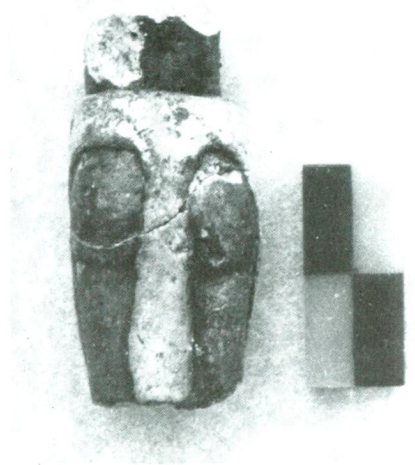


4

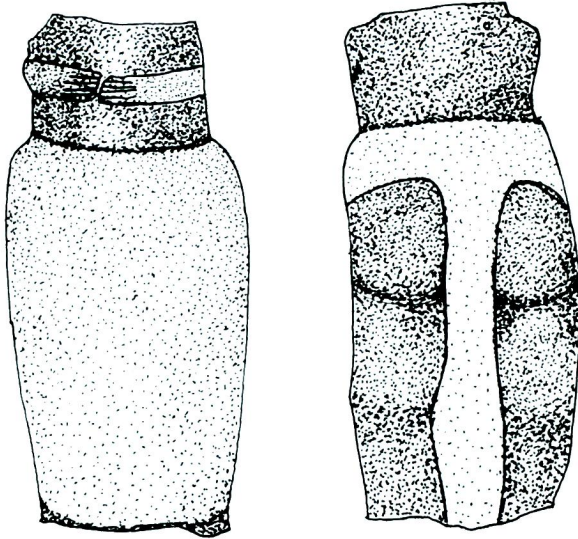




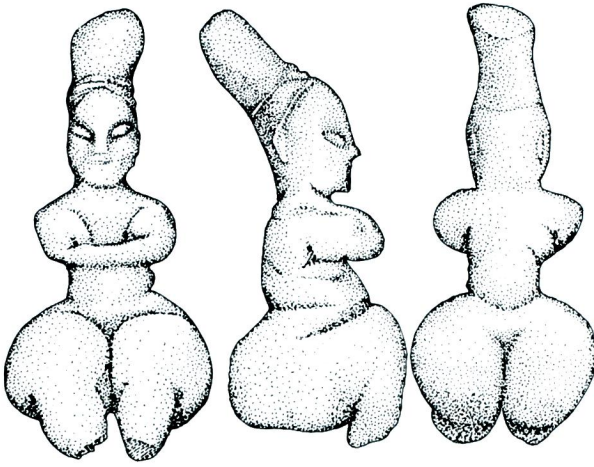
1



2



3



1



2



3

