

GSJ JOURNALS SERIE C: ADVANCEMENTS IN INFORMATION SCIENCES AND TECHNOLOGIES (AIST)

Volume: 4, Issue: 2, p. 38-57, 2021

BELLEK TAŞIYICILARI OLARAK TARİHİ PEYZAJ KARAKTER ALANLARI: PRIENE ANTİK KENTİ ÖRNEĞİ

HISTORICAL LANDSCAPE CHARACTER AREAS AS MEMORY CARRIERS: PRIENE ANCIENT CITY CASE

Nergiz BELEN¹
Şükran ŞAHİN²

(Received 24.06.2021 Published 03.07.2021) - Research Article

Özet

Bu çalışmada, Priene antik kenti ve yakın çevresi örneğinde, Tarihi Peyzaj Karakter Alanları (TPKA) haritalama yöntemi önerilmiş ve peyzaj-kentsel yerleşim-bellek etkileşimi kapsamındaki önemi vurgulanmıştır. Tarihi Peyzaj Karakter Analizi (TPKAN) ile üretilen bir TPKA haritası, unutulmaya yüz tutmuş antik kent-peyzaj ilişkisini ve kaybolan belleği arama çalışmaları için bir araçtır. Literatürdeki TPKAN çalışmalarında, çoğunlukla 15. yüzyıl sonrası peyzajlara odaklanılmıştır. Bu çalışma ile önerilen çok katmanlı TPKA haritaları hem arkeolojik dönemleri hem de Peyzaj Deseni Geçiş Alanlarını (PDGA) kapsamaktadır. Priene antik kenti yakın çevresindeki PDGA'lar, bölgedeki yerleşim sahalarının gelişimini etkilemiş, hatta tarih sahnesinden silinmelerine neden olmuşlardır. MÖ 700'lerde kurulan Priene, döneminin önemli liman kentlerinden biriyken, kıyısına konumlandığı denizel peyzaj Büyük Menderes Nehri Havzasından taşınan sedimanlarla dolduğundan kent kıyıda yamaçlara taşınmıştır. Bugün, (Ege) Denizi'nden yaklaşık 15 km içerde olan bu ikinci kentin de yer seçimi, planı ve sokak düzeninde antik peyzajın etkin rol aldığı belirtilebilir. Bu bağlamda, bir HLCA haritalama yöntemi, sahaya özgü doğa-insan etkileşiminin kanıta dayalı tüm zamansal katmanlarını kapsamalıdır.

¹Tarım ve Orman Bakanlığı, Doğa Koruma ve Milli Parklar Genel Müdürlüğü, Ankara. nergiz.belen@tarimorman.gov.tr

²Ankara Üniversitesi, Ziraat Fakültesi, Peyzaj Mimarlığı Bölümü, Ankara. sukran.sahin@ankara.edu.tr

Böyle bir yöntemin uygulanabilmesi ve yeni tarihsel veriler ortaya çıktıkça güncellenebilmesi için Coğrafi Bilgi Sistemleri (CBS) altyapısına ve sunduğu olanaklara ihtiyaç vardır. Antik kentlerin, tarihsel oluşum ve dönüşümlerinin sahnelendiği çok katmanlı arkeolojik (palimpsest) peyzaj özellikleri ile birlikte kayıt altına alınması, bu kentlerin kültürel miras değerlerinin ve buldukları yerle etkileşimlerinin hem daha tutarlı olarak anlaşılmasına hem de güncel peyzaja ilişkin koruma-kullanım stratejilerinin daha etkin geliştirilmesine olanak sağlayabilir.

Anahtar Sözcükler: Bellek, Priene, Tarihi Peyzaj Karakteri, Peyzaj Arkeolojisi, Çok Katmanlı Peyzaj

Bu çalışmada önerilen TPKA haritalama yöntemi Nergiz Belen'in, hali hazırda devam etmekte olan "Tarihi Peyzaj Karakter Analizi ve Turizm Açısından Değerlendirilmesi: Aydın Söke Eski ve Yeni Doğanbey Mahalleleri Örneği" başlıklı Doktora Tezi'nden uyarlanarak geliştirilmiştir.

Abstract

As a case-based study, this paper aims to propose a method for mapping the Historical Landscape Character Areas (HLCA) and to emphasize its importance in the context of landscape-urban settlement-memory interaction. An HLCA maps as a result of Historical Landscape Character Analysis (HLCAn) is a tool for the search for the ancient city-landscape relationship that has sunk into oblivion and the lost memory. Existing HLCAn studies in literature focused on landscapes, mainly after the 15th century. The palimpsest HLCA mapping method proposed by this paper in the case of Priene ancient city and close surroundings covers both archaeological periods and Landscape Pattern Transition Areas (LPTZ). PDGAs of the study area affected the development of the settlements in the region and even caused them to disappear from the scene of history. Established in 700 BC, Priene was one of the important port cities of its time, but the city moved from the coastal area to the slopes when the maritime landscape that played a role in the site selection of the first Priene settlement was filled with sediments carried from the Büyük Menderes River Basin. Ancient landscape again played an active role in the site selection, plan and street layout of this second city that is today approximately 15 km inland from the (Aegean) Sea. In this context, a TPKA mapping method should cover all evidence-based temporal layers of site-specific nature-human interaction. In order for such a method to be implemented and updated as new historical data emerge, a Geographical Information Systems (GIS) infrastructure and the opportunities it offers are needed. Recording the ancient cities together with their multi-layered archaeological (palimpsest) landscape characteristics in which their historical formation and transformations are staged may enable both the understanding of the cultural heritage values of these cities and their interactions with the nature more consistently and the development of protection-use strategies more effectively.

Key words: Memory, Priene, Historical Landscape Character, Landscape Archeology, Palimpsest Landscape

1. GİRİŞ: TARİHİ PEYZAJ KARAKTER ANALİZİ VE BELLEK

Mekân, insanı çevreleyen ve kendini güvende hissettiği ve yaşamsal eylemlerini gerçekleştirebildiği bir alan olarak tanımlanmaktadır (Kaya vd, 2014). İnsan-doğa etkileşiminin sonuç ürünü olarak kültürel peyzaj, yüzyıllar boyu süren bir tarihi birikimin mekânsal anlatımıdır. Bu nedenle, güncel peyzajları anlayabilmenin yolu, tarihi süreçler boyunca, ele alınan peyzajlarda oluşan gelişim ve değişimlere ilişkin bilgi ile mümkündür (Şengür ve Nurlu, 2021). Tarihi Peyzaj Karakter Analizi (TPKAN) tam da bu gereksinime yanıt olarak, bir alanın ilk yerleşim gördüğü zamandan bugüne geçirdiği değişim ve dönüşümlerin mekânsal anlatımıdır (Demir ve Demirel, 2018). TPKAN çalışmaları, geçmişi daha iyi anlamaya yönelik olarak mekânsal yöneticiler ve planlar için yararlı bir kaynaktır. Ayrıca peyzaj ve tarih üzerine farkındalık oluşturma, eğitim vb. amaçlar için güçlü bir araçtır (Antrop, 2005). Özman'a (2018) göre TPKAN bir alanın tarihi, kültürel ve doğal özelliklerinin hepsini kapsadığı için kültürel miras alanlarının korunmasında etkin bir kaynak oluşturmaktadır. TPKAN, bir yerleşimin özgün değerinin belirlenmesinde öncelikli olarak arkeolojik ve tarihsel boyutların birleştirilmesi ile gündeme gelmiş, ardından alanın bütün tarihsel süreçlerinin haritalaması biçiminde geliştirilmiştir (Turner, 2006). Bu analiz süreci ile Tarihi Peyzaj Karakter Alanları (TPKA) ortaya konulmaktadır.

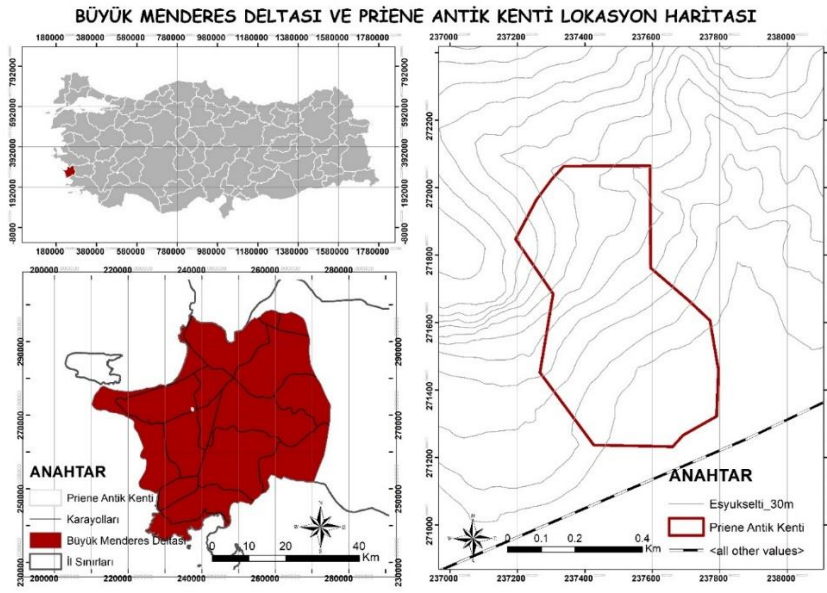
Peyzaj belirli bir yerde insan ve çevresi arasındaki etkileşimin gerçekleştiği bir sahne olarak düşünüldüğünde; bu sahne yalnızca olayların cereyan ettiği yer değil, aynı zamanda olayları etkin olarak biçimlendiren bir zemindir. Bu bağlamda, söz konusu sahne artık bir çerçeve değil olayın kendisidir. Bir peyzajda tekrarlayan doğal ve kültürel olaylar, zamanla peyzaj karakterinin bir bileşeni olarak mekânsal bir desen ya da peyzaj karakter alanı olarak tanımlanabilmektedir. Tarihsel süreç içerisinde ise bu alan, artık bir TKPA olarak, bireylerin ve toplumların davranışını ve yaşam biçimlerini etkileyen, mekânın kimliği olarak bilinen ve geçmişin izleriyle dolu kolektif bellek alanını oluşturmaktadır. Diğer bir anlatımla TKPA, tarihi derinlikte var olan ancak bugün var olmayan doğa-insan etkileşiminin sahnelendiği peyzajları tanımlamalarından dolayı birer bellek taşıyıcıları olarak değerlendirilebilir. Bu bağlamda, çalışma kapsamında Priene Antik Kenti özelinde, arkeolojik dönemleri de içerecek biçimde palimpsest/çok-katmanlı TKPA haritalanması gerçekleştirilmiş ve antik kentin içinde yer aldığı, bugün artık antik denilebilecek peyzajın özellikleri saptanmaya çalışılmıştır.

2. MATERYAL VE YÖNTEM

Bu çalışmanın materyali; Türkiye'nin güneybatısında, Samsun Dağı güney yamacına yerleşmiş ve Aydın'ın Söke ilçesinden 15 km uzaklıkta olan Priene Antik kenti ve yakın çevresidir (Şekil 1). Yerleşim günümüzde Büyük Menderes Nehrinin 500 m kuzeyinde, Ege denizinden ise yaklaşık 15 km kara yönünde içeridedir.

İyon Birliğinin bir üyesi olduğu belirtilen Priene Kenti ile ilgili ilk bilgi antik kaynaklara göre MÖ 7. yüzyılın ortalarında (Aydın İl Kültür ve Turizm Müdürlüğü, t.y.). Kent İyonlar tarafından ele geçirilmeden önce bir Karya yerleşimidir (UNESCO, t.y.). Priene

bir liman kenti olarak deniz kıyısında kurulmuşken, zaman içerisinde deniz alanının dolması dolayısıyla günümüzde kalıntılarının bulunduğu 2. Yerleşim alanına taşınmıştır (İbçi, 2017). Koenigs'e göre (1999) Kentin bu ikinci konumunun deniz seviyesinden yaklaşık 370 m yükseklikte olmasının bir nedeni de saldırılara karşı korunmaktır. Bu nispeten yüksek alandan geniş peyzajlar izlenebilmektedir. Ancak deniz seviyesindeki kotlardan izlendiğinde kentin sadece Akropolü görülebilmektedir. Yer seçiminde diğer nedenler de kentin su ihtiyacını karşılayacak kaynak varlığı ve sivrisinek yaşam alanlarına uzak oluşudur (Tanaç, 2000).



Şekil 1. Priene Antik kentin konumu (Orijinal 2021)

Çalışma üç aşamada gerçekleştirilmiştir. Birinci aşama bellek (Bilgin, 2013; Olick, 2014; Doğu ve Deligöz, 2017; Avcıoğlu ve Akın, 2017; Halbwachs, 2018), kentlerin gelişimi (Tekeli, 1991; Tanaç, 2000; Butina Watson and Bentley, 2007; Kottak, 2014; Sevin, 2016; Yıldız vd., 2017; Arlı, 2018) ve tarihi peyzaj karakter analizi (Wang, 2012; Koç, 2014; Antrop, 2005; Kaya vd., 2014; Şahin vd., 2014; Demir ve Demirel, 2016; Demir ve Demirel, 2018; Özman, 2018; Şengür ve Nurlu, 2021) konularında literatür taraması yapılmıştır. Bunun yanı sıra antik kentlerin toplum belleği üzerindeki izleri, kentlerin unutulma nedenleri, bu unutulmanın insanlar üzerinde oluşturduğu izler açısından gerçekleştirilen bir anket çalışması (SARAT Projesi, 2019), Priene antik kenti bağlamında değerlendirilmiştir. İkinci aşamada alanın yerinde incelenmesi ile çalışma alanının kolektif bellek, tarih ve peyzaj bağlamında irdelenmiştir. Üçüncü aşama ise; TPKA haritalamıştır. Bu haritalama için tarihin farklı katmanlarının tek haritada gösterilmesi için yeni bir teknik geliştirilmiş ve uygulanmıştır.

Çalışmanın gerçekleştirilmesinde bir CBS yazılı olan ArcMap'in sunduğu olanaklardan yararlanılmıştır. Haritalamada CORINE Arazi Örtüsü/Arazi Kullanımı 2018 verisi kullanılmış; yol, akarsu, yerleşim vb. baz veriler OpenStreetMap (OSM) (<https://www.openstreetmap.org>) ve Copernicus (<https://land.copernicus.eu>) açık veri

sağlayıcılarından elde edilmiştir. Çalışmada kullanılan diğer veriler, literatürden sayısallaştırılarak elde edilmiştir.

3. BULGULAR

Araştırma bulguları bölümünde Priene antik kentinin Anadolu arkeolojisindeki yeri ve önemine değinilmiş, ardından antik kent, peyzaj ve kolektif bellek arasındaki ilişki araştırılmış ve haritalanmaya çalışılmıştır.

3.1. Priene Antik Kenti

Kent, tarihi dönemlerde fiziksel, sosyal ve kültürel olguları içinde barındıran ve sürekliliği olan bir oluşum olarak tanımlanmaktadır (Yaldız vd., 2017). Bir kentin yerleşim olarak seçilmesi ve kentteki yaşamın devam etmesi için doğal kaynaklara yakın olması (su kaynakları, anayollar, deniz kenarı, göl ve akarsu kenarı vb.) ya da o kaynağa dayalı olması, ticaret için elverişli bir yer olması (liman, ticaret yolu vb.) ve/veya tarımsal refah sağlayan bir yer olması tercih edilmektedir. Bunun yanında askeri anlamda savunulması kolay bir konum veya ideolojik nedenler, önemli dini olayların geçtiği yerler olması şehirlerin gelişmesi için önemli etmenlerdir (Gates, 2012). Adalar (Ege) Denizi kıyılarındaki yerleşimlerin antik dönemlerden itibaren fazla olması ise bu kıyıların görel olarak korunaklı limanlarının ticarete uygun koşullara sahip olmasıdır (Mansel, 1947). Bu yerleşimlerden bir olan Priene antik kentinin günyüzüne çıkarılması çalışmaları 20. yüzyılın başlarında Weigand and Schrader tarafından başlatılmıştır (Demand, 1986). Antik kaynaklar (Herodotos; Sophokles; Strabon), Priene'nin ilk yerleşimini MÖ 700 olarak vermektedir. Fakat o dönemdeki bu ilk yerleşimin nerede olduğu henüz tespit edilememiştir. Menderes nehrinin alüvyonlarla dolması ve önceden deniz kıyısında konumlanan kentin kıydan uzak kalması nedeniyle terk edildiği bilinmektedir (Demand, 1986; İbçi, 2017). Kaynaklarda MÖ 5. yüzyılın ortalarında şimdiki konumunda yeniden kurulduğu belirtilmektedir. Aynı antik kaynaklara göre MÖ 6. yüzyılda yedi bilgeden biri olan Bias'ın yaşadığı yerdir (UNESCO, t.y.). Herodotos'un "Historia" adlı eserinde, Prieneli Bias olarak geçen kişinin Priene'de yaşadığı, MÖ 500-494 yıllarında İonia İsyanı olarak geçen eyleme katıldığı ve 12 gemi ile tarihte bilinen Lade Savaşında Perslere karşı savaştığı anlatılmaktadır. Bu dönemki süreçlerle ilgili yazılı kaynakların haricinde MÖ 500'lü yıllara tarihlenen elektron bir sikke de bulunmaktadır (İbçi, 2017).

Antik kentin en önemli yapıları; Athena, Demeter, Zeus ve Mısır tapınakları, tiyatro, agora, yukarı gymnasium, aşağı gymnasium, Büyük İskender'in evi, konut alanları, Bizans kilisesi ve nekropoldür. Kentin tiyatrosunun 5000 kişilik kapasiteye sahip olduğu ve MÖ 350 yılında yapıldığı bilinmektedir (Aydın İl Kültür ve Turizm Müdürlüğü, t.y.).

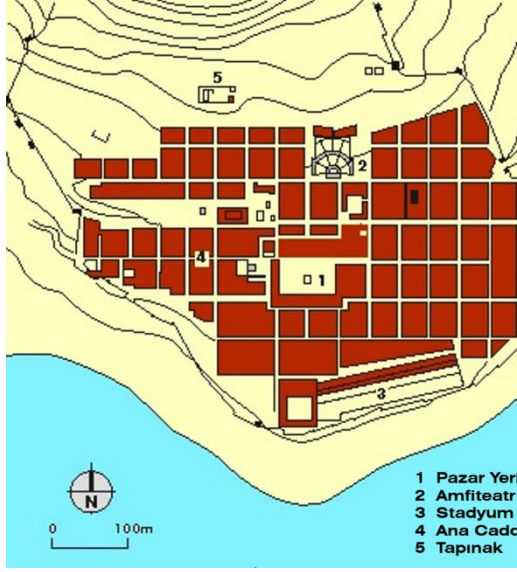
Yaklaşık 5500 yıl önce ilk kentler Aşağı Mezopotamya'da oluşmaya başlamıştır (Childe, 1950). Kadim Uruk şehrinde gözlemlenebilen ızgara plan izleri, Anadolu'da ise MÖ 9 ve 7. yüzyıllarda Zernaki Tepe ile Symrna yerleşkelerinde, MÖ 5. yüzyılda da Miletos ve Priene kentlerine uyarlanmış (Arlı, 2018; Tanaç, 2000). Priene antik kentin

Milet’li Hippodamos (MÖ 6 yüzyıl) tarafından 4. yüzyılda planlandığı bilinmektedir (Wycherley, 1945). Sokakların birbirlerini dik açı ile kestiği ve ızgara sistem olarak bilinen Hippodamos Planı’nın eğimli araziye uygulandığı ilk kentlerdendir (Arlı, 2018; Tanaç, 2000). Kentte anayollar doğu-batı yönünde yan yollar ise kuzey-güney yönünde uzanmaktadır ve birçoğu merdivenlerden oluşan sokak şeklindedir. Fakat kenti çevreleyen yaklaşık 2,5 km uzunluğundaki sur duvarları bu plana uyum göstermez, daha çok topografik yapıya bağlıdır (İbçi, 2017). Şekil 2’de Priene kent planı ve bir kentiçi canlandırma resmi yer almaktadır. Şekil 3’de ise İÖ 3. yüzyılda Priene yerleşimi deniz bağlantısı ve kent yerleşimi canlandırması verilmiştir.

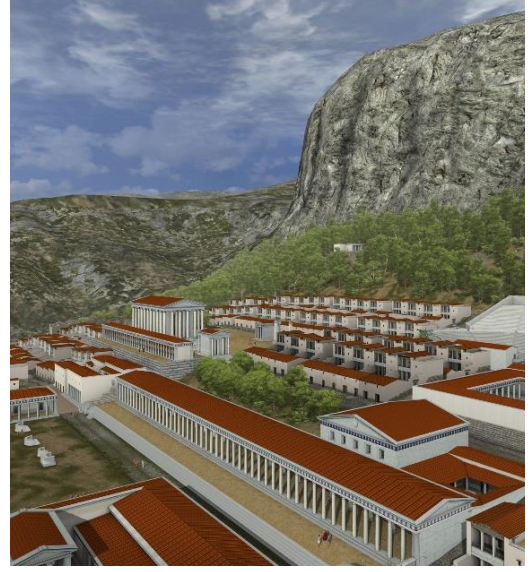
Priene kentindeki son inşaatın MS 13. yüzyılda olduğu bilinmektedir. O dönem içinde yapılan kalenin Türklere karşı yapıldığı ve sonraki dönemde kentin Türklerin eline geçtiği bilinmektedir. Sonraki dönemde yaşanan su sistemleri sıkıntısı nedeniyle kentin terkedildiği tahmin edilmektedir. Kentin günümüze kalan kısımlarının ortaya çıkması 1673’de İzmir’e gelen tüccarlar sayesinde olmuştur. Antik kentteki ilk araştırmalar 1765 yılı ve 1868-1869 yılları arasında İngilizler tarafından yapılmıştır. 1895 ve 1899 yılları arasında da arkeolojik kazılar yapılmıştır (Bekdemir ve Sezer 2008).

3.2. Bellek, Tarih ve Mekân İlişkisi

Yaşanan mekânla ilişkili olarak bellek, somut mekânsal unsurlarla birlikte değerlendirildiğinde anlam kazanabilir. Avcioğlu ve Akın’a göre (2017) belleğin zaman ve mekân bütünlüğü kentlerin tarihsel gelişiminde çok önemli bir yer tutmaktadır. Kent içinde geçmişle bağların somut tarihsel mekânsal unsurlarla kurulması kültürel kimliği güçlendirmekte ve yere ait olma duygusunu arttırmaktadır. Böylece geçmişle kurulan bağ geleceğin sürekliliğini de destekleyebilir (Butina Watson and Bentley, 2007; Güneş, 2017).

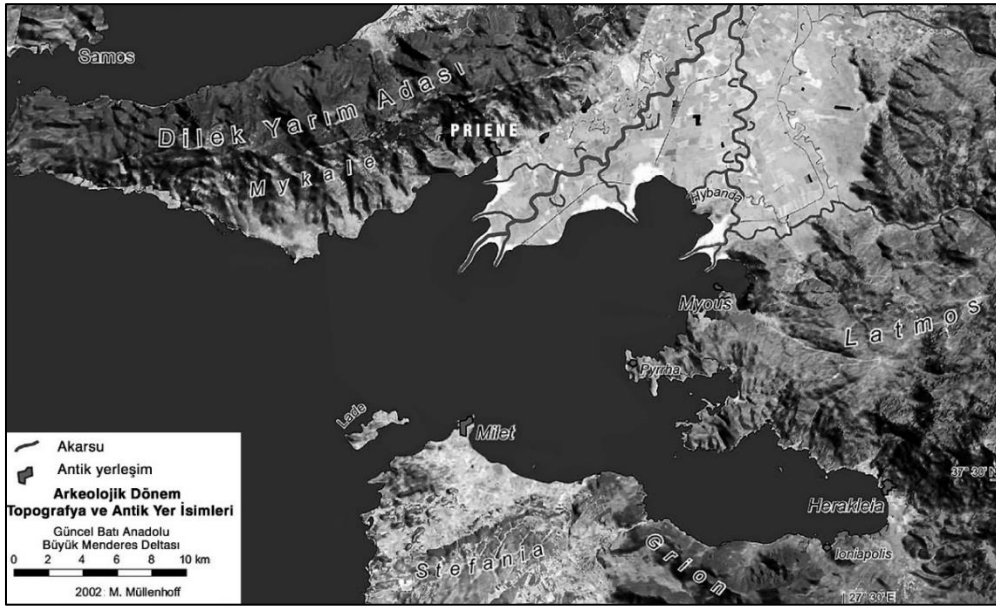


Priene antik kent planı (Solaripedia, 2004)



Priene kenti (Αρχαιολογία και Τέχνες, 2012)

Şekil 2. Priene antik kent planı ve kent içi canlandırması



MÖ 3. yüzyılda Priene deniz bağlantısı (Müllenhoff, 2005; Aktaran:Mert, 2016)



Antik Priene yerleşimi (ikinci yerleşim alanı): A. Zipelius tarafından 1895-1898 yılları arasında yapılan rekonstrüksiyondan sonra, suluboya ile E. Wolfsfeld tarafından aktarılmıştır (Wiegand, 1910).

Şekil 3. MÖ 3. yüzyılda Priene yerleşimi deniz bağlantısı (üst) ve kent yerleşimi canlandırması (alt)

Ortak geçmişi paylaşmak, bir anlamda, bir topluma ait kültür, kimlik, gelenekler ve inanışları kabul etmektir. Zaten kültürleri oluşturan da bu kavramlardır (Doğu ve Vardal Deligöz, 2017). Kültür kavramı, toplumun bireylerinin yaşadıkları mekânla etkileşimleri ile birlikte ifade edildiğinde, artık sözü edilen kültürel peyzajdır. Bu bağlamda, mekân ile bütünleşmiş kolektif bellek, kültürel peyzajın bir bileşenini oluştururken mekânın karakteristik öğeleri devam ettiği müddetçe belleğin güçlü kalma eğiliminde olacağı belirtilebilir. Dolayısıyla antik kentler, güncel kültürel peyzajın bir parçası olduklarında aynı zamanda güncel kolektif belleğin de bir parçası olabilirler. Butina Watson and Bentley'e (2007) göre Kentsel yaşam içinde geçmişle bağların kurulması kültürel kimliği güçlendirmekte ve yere ait olma duygusunu arttırmaktadır. Geçmiş hatırlamak biraz da geleceği düşündürmektir.

3.3. Priene Antik Kenti ve Yakın Çevresi Tarihi Peyzaj Karakter Alanları

Antik kentin TPKA'sını tespit için literatür taraması yapılmış, eski haritalar uydu görüntüleri, CORINE Alan Örtüsü/Alan Kullanımı verileri ve alanda yerinde incelemelerde bulunulmuştur. Ardından TPKA Menderes Deltası'nın arkeolojik ve tarihi dönemlerini içerecek biçimde sınıflandırılmış ve haritalanmıştır.

Bu çalışma ile bir TPKA'nın aşağıdaki çalışmaları içermesi önerilmektedir.

1. Tarihi Dönemlerin Belirlenmesi: Öncelikle çalışma alanı ana tarihi çağlara bölünmelidir. Avrupa bazlı klasik sınıflandırma evrensel denilebilecek bir zamansal dilimleme olarak temel alınabilir olmakla birlikte, tarihi peyzajın karakterizasyonu kapsamında yetersizdir. Diğer bir anlatımla insan-doğa etkileşiminin yerle ilişkilendirilmesinde klasik çağlar farklı peyzajlarda farklı zaman dilimlerine karşılık gelebilir. Ek olarak farklı yerlere özgü tarihsel olaylar, yere özgün bellek unsurları olarak tarihi peyzaj karakterizasyonunda önemlidir. Bu nedenlerle, her çalışılan alan için tarihi- arkeolojik temel zamansal periyodları özel olarak belirlenmelidir.

Priene antik yerleşimi ve yakın çevresinin TPKA'nın haritalanmasında, Alkan'ın (2009; 2011) bildirimleri ile birlikte alanda tarihi derinlikte ceryan eden doğal ve kültürel olaylar esas alınarak belirlenen ana dönemler ve alt dönemler esas alınmıştır (Tablo 1).

Tablo 1: Priene antik yerleşimi ve etkileşimli yakın çevresi için TPKA haritalamasında dikkate alınan tarihsel dönemler

DÖNEM	ALT DÖNEM
Eski Çağ	MÖ 700-MÖ 300 (İlk Priene yerleşiminin kuruluşu-2. Priene yerleşimine taşınma ve Priene denizinin bataklıkla dönüşmesi başlangıcı)
	MÖ 300-MÖ 27 (2. Priene yerleşimine taşınma ve Priene denizinin bataklıkla dönüşmesi başlangıcı-Roma İmparatorluğunun Kuruluşu)
Orta Çağ	MÖ 27-1176 Roma-Bizans Dönemi
	1176-13. Yüzyıl Selçuklu Dönemi
	13. yüzyıl-1425 Menteşeoğulları Dönemi
Yeni Çağ	1425- 1800 Osmanlı dönemi

2. TKPA Haritalama ve Terminoloji: Priene Antik Kentinin liman kenti olması nedeniyle TPKA haritalanabilmesi için arkeolojik dönemdeki denizel alan sınırları araştırılmıştır ve PDGA'lar tanımlanmıştır. Bu amaçla Menderes Deltası'nın alüvyon malzeme ile dolma sürelerinin jeolojik veriler ışığında tespit edildiği, Müllenhoff et al. (2004) ve Brückner et al. (2017) tarafından yapılan çalışmadan yararlanılmıştır. Akarsu yatağı değişikliği için ise Kazancı vd.'nin (2011) çalışmaları esas alınmıştır. Böylece elde edilen kıyı sınır değişiklikleri ArcMap ortamına aktarılmıştır. Antik kaynaklardaki (Herodotos, Sophokles ve Strabon) verilerden yola çıkılarak da antik dönem peyzajları kesinleştirilmiştir. Sonuç olarak, üretilen ve Şekil 4'de verilen TPKA Haritası hem güncel peyzaj desenini hem de dönemsel olarak PDGA'ları kapsamaktadır.

Tablo 2, çalışma kapsamında TPKA haritalamasında kullanılan isimlendirme ve kodlama sisteminin yapısını göstermektedir. Şekil 4'de verilen haritadaki TPKA'ların açık isimlendirme yapısından anlaşılacağı gibi temel harita bileşenlerini peyzaj deseni, literatürden elde edilen denizel jeomorfoloji bilgisi ve tarihi dönemler oluşturmaktadır. Genel olarak bir peyzaj deseni envanteri; (1) Zamansal ve mekânsal açıdan alan kullanımı ve biyo-fiziksel koşulların ortaya koyduğu yapıyı, (2) Alansal, noktasal ve çizgisel peyzaj öğeleri ile (3) Algısal ve estetik özelliklerini yansıtmaktadır (Şahin vd, 2014). Bu çalışmada peyzaj deseni haritalamasında, Şahin vd. (2014)

tarafından geliştirilen ve Avrupa Peyzaj Sözleşmesine dayanılarak hazırlanan, “Bölge-Alt Bölge Ölçeğinde Peyzaj Karakter Analizi ve Değerlendirmesi Ulusal Teknik Kılavuzundan” yararlanılmıştır. Peyzaj deseninin kodlanmasında, sözü edilen Kılavuzda verilen Peyzaj Karakter Tipleri Düzey 1 ve Peyzaj Birimi Düzey 2 sınıflandırmasında yer alan Peyzaj Deseni sınıfları temel alınmıştır.

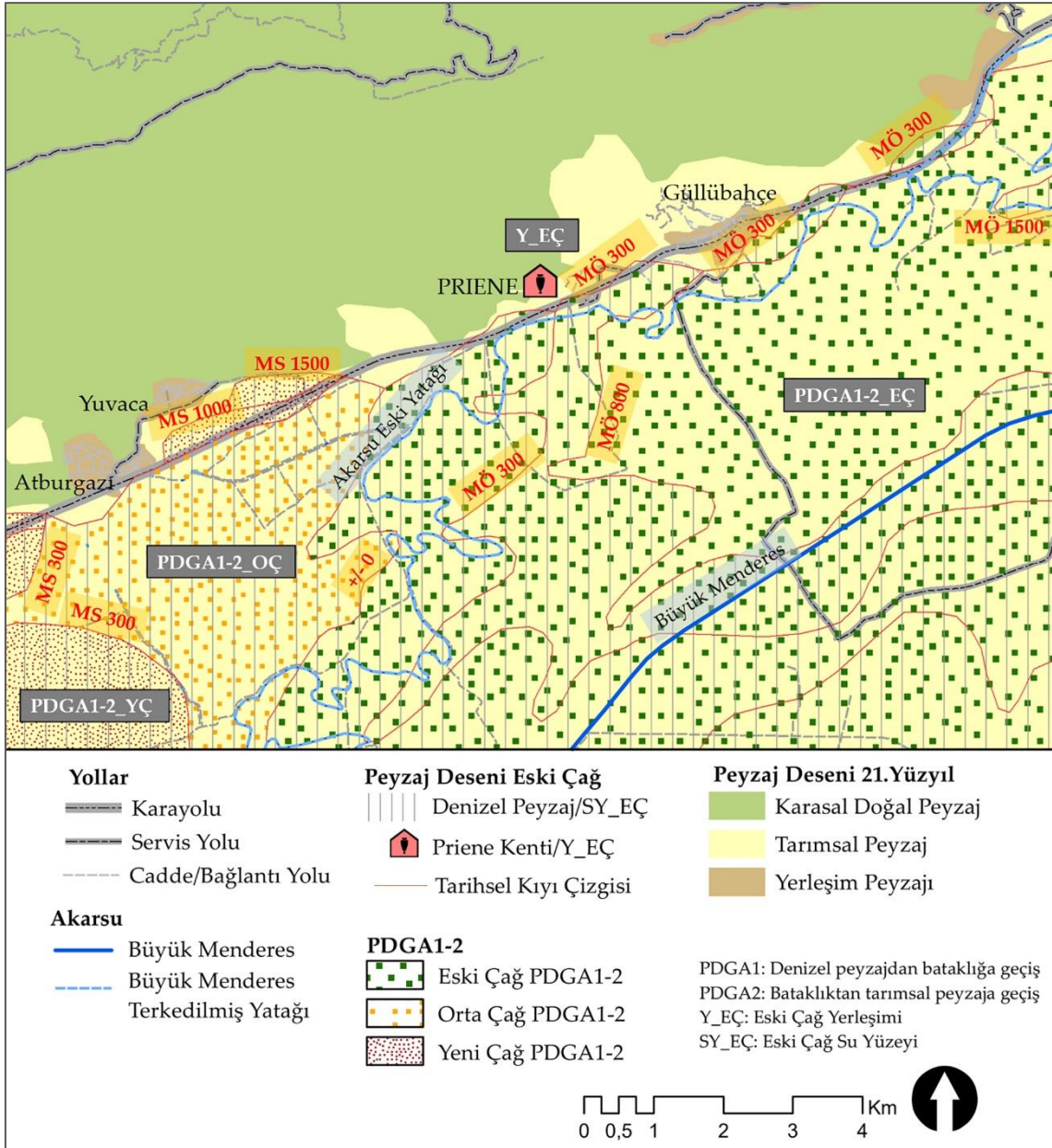
Priene antik kenti ve yakın çevresi için hazırlanan TPKA haritası; kentin ilk kurulduğu dönemleri (MÖ 7. yüzyıl ve kentin yine Eski Çağ’da deniz kıyısını terkedip güney bakarlı yamaçlarda yeniden konumlandığı zamandan (MÖ 3. yüzyıl) sonrası dönemleri içermektedir. Priene ilk ve yerleşiminin limanının yer aldığı düşünülen ancak hala bulunamamış alan, MÖ 3. Yüzyıldan itibaren, Büyük Menderes Nehri’nin taşıdığı alüvyon malzemelerle denizel alanın bataklıkla dönüşmesi nedeniyle terkedilmiştir.

Deltalar, göller ve akarsu taşkın yatakları bir peyzajın jeolojik belleğidir. Bu alanlarda, akarsular tarafından taşınan ve erozyon süreçleri ile üretilen sedimanlar depolanmaktadır. Deltalar, hem doğal peyzajlar üzerinde farklı yerleşim aşamalarının etkilerini saptamak hem de yıkıcı sellerin, deniz seviyesindeki dalgalanmaların, depremlerin ve diğer doğal olayların sonuçlarını belirleyebilmek için mükemmel jeo-arşivler olarak hizmet edebilirler. Hemen bütün Akdeniz deltalarında olduğu gibi Priene antik kenti de Türkiye’nin Ege sahillerinde böyle bir peyzajda bulunan liman yerleşimlerinden biridir (Brückner et al., 2017). Zamanla sedimanların Deltayı oluşturmasıyla eski liman yerleşimi terkedilerek, günümüzdeki antik yerleşim alanına geçilmiştir. Şekil 5’deki fotoğraflarda antik kentinin amfiteatrından, güneye, günümüzdeki Büyük Menderes Ovasına (arkeolojik dönemlerdeki deniz alanına) olan görünüm verilmiştir.

Tablo 2: TPKA haritalamasında kullanılan kodlama sisteminin yapısı

Kural	Kodlama/Açıklama
1	<p>TPKA Peyzaj Deseni Kodları</p> <p><i>D: Karasal Doğal Peyzaj</i> <i>SY: Su Yüzeyleri</i> <i>S: Sulak Alanlar</i> <i>T: Tarımsal Peyzaj</i> <i>Y: Yerleşim Peyzajı</i></p> <p>Şahin vd,(2014) Peyzaj Karakter Tipleri Düzey 1 ve Peyzaj Birimi Düzey 2 sınıfları önerilmektedir. Böylece Ulusal Peyzaj Karakter Analizi ve Değerlendirmesi Teknik Kılavuzu ile eşleşme de sağlanmış olacaktır.</p>
2	<p>TPKA Kodlaması</p> <p>[GÜNCEL PEYZAJ DESENİ] [GÜNCEL PEYZAJ DESENİ OLUŞMA DÖNEMİ]</p> <p>Örnek Kod: Y_EC</p> <p>Kod Açık Adı: Eski Çağ Yerleşimi (örn.Priene Eski Çağ Yerleşimi)</p>

Tablo 2 devamı		
3	TPKA Peyzaj Deseni Geçiş Alanları [PDGA] Kodlaması	<p>[PDGA#]_[GEÇİŞ DÖNEMİ]</p> <p>Örnek Kod: PDGA1-2_EÇ</p> <p>Kod Açık Adı: Güncel Tarım Alanlarında İlk Çağ Denizden Bataklığa-Bataklıktan Tarımsal Peyzaja Geçiş</p> <p>Denizel peyzajın karasal peyzaj dönüştüğü alanlar için:</p> <p>PDGA1: PDGA denizel peyzajdan bataklığa geçiş</p> <p>PDGA 2: PDGA bataklıktan tarımsal peyzaja geçiş</p> <p>PDGA 3: PDGA tarımsal peyzajdan yerleşime geçiş</p> <p>Bu alanlar özellikle uzun jeolojik dönemlerde ya da kısa dönemde çeşitli afetlerle oluşabilecek peyzaj deseni dönüşümünün tanımlandığı alanlardır.</p> <p>EÇ: Eski Çağ OÇ: Orta Çağ YÇ: Yeni Çağ</p> <p>Bu dönemler her çalışma alanı için irdelenmeli, özellikle alt dönemler doğa-insan etkileşimini kanıtlayan konumsal öğeler, desenler ve/veya olaylar çerçevesinde belirlenmelidir.</p>
4	TPKA Karakteristik Doğal, Kültürel, Tarihi ya da Arkeolojik Peyzaj Deseni	<p>[GÜNCEL ALT PEYZAJ DESENİ#]_[GÜNCEL ALT PEYZAJ DESENİ OLUŞMA DÖNEMİ]</p> <p>Örnek Kod: T1_İÇ</p> <p>Kod Açık Adı: Eski Çağ Zeytinlik Peyzajı</p> <p>T: Tarımsal Peyzaj, T1: Tarımsal peyzaj içinde karakteristik zeytinlik alanlar</p> <p>Priene çalışma alanı kapsamında, bu yöndeki tarihsel mekânsal veriler, PDGA dışında, henüz bulunmamaktadır.</p>
5	TPKA PKT Düzey 1 ve Düzey 2 Kodları	<p>Peyzaj Karakter Tiplerinin belirlenebilmesi için, tarihsel zaman dilimlerinde, özellikle jeomorfografya (ya da fizyografya) ve iklim bilgisine gereksinim bulunmaktadır. Bu çalışma bu analizleri kapsamadığından ve/veya bu tip veriler henüz bulunmadığından, TPKA haritası Peyzaj Desenine ve literatürden elde edilen denizel jeomorfoloji bilgilerine dayalı yürütülmüştür.</p>



Şekil 4. Priene antik kenti ve yakın çevresi TPKA Haritası (Orijinal 2021)



Priene antik yerleşimi 4. yüzyıl peyzajı (Balogh, t.y.)



Priene antik yerleşimi günümüz peyzajı (Uzun, 2019)



Foto: Haşim Sis, 2011



Foto kaynak: World History Encyclopedia (t.y.)

Şekil 5. Priene antik yerleşimi 4. Yüzyıl ve günümüz peyzajı (üst) peyzajı, Priene amfiteatrından ve giriş yolundan Menderes Ovasına görünüm (alt)

Priene antik kenti, eğimli arazide Menderes Ovasına kademe kademe inen dört set üzerinde ızgara düzeninde kurulmuştur. Eğimli arazide anıtsal kamu yapılarının alanın en yüksek noktasında konumlandırılmasıyla kentsel peyzaja anıtsal bir nitelik kazandırılmış, düz c Samsun Dağı, yerleşimi Kentin konumu kışın kuzey rüzgârlarından korumaktadır. Su kaynakları erişilebilirdir (Mofidi, 2005). Böyle bir tarihi yerleşim karakteri kent-insan ilişkisinin somut bellek taşıyıcısıdır. Aynı zamanda, toplumun doğayla kurduğu organik ilişki açısından da kolektif toplumsal belleğin mekânsal organizasyona yansımış somut kanıtı olarak değerlendirilebilir.

4. TARTIŞMA VE SONUÇ

Bu çalışmada, önerilen yenilikçi ve özgün TPKAn yöntemi aracılığıyla Priene antik kenti ve yakın çevresi Peyzaj Karakter Alanları (TPKA) Haritası ortaya konulmuştur. Bu haritada, alanın zaman (tarihi dönemler) ve mekân boyutunda peyzaj deseni ve PDGA'ları yeni bir isimlendirme ve kodlama sistemi ile gösterilmektedir. Diğer bir anlatımla, önerilen TPKA haritalama tekniği ile farklı tarihi dönemler kapsamında peyzaj desenini ve PDGA'ları zamansal ve mekânsal olarak çok katmanlı (palimpsest)

biçimde ortaya konulmaktadır. Önerilen TPKA haritalama yaklaşımı ve tekniği, ele alınan mekânın tarihi ve arkeolojik özellikleri keşfedildikçe güncellenmesi gereklidir.

TPKA çalışmaları için CBS alt yapısı kaçınılmazdır. Bu çalışmalara iklim, uzun tarihsel dönemleri içerecek arazi örtüsü değişimi vb. büyük veriler dahil edildiğinde kuşkusuz yapay zekâ ile bütünleşik CBS ortamlarına gereksinim olacaktır. Avrupa Peyzaj Sözleşmesi kapsamında, Avrupa ülkelerinde yerel, bölgesel ve ulusal düzeylerde oluşturulan Peyzaj Gözlemevleri aracılığı ile TPKA dahil ülkelerin peyzajları internet tabanlı CBS ortamlarında yayımlanmaktadır (Şahin, 2019a; 2019b).

Tekeli (1991), kent kimliğini tarihsel bir olgu olarak görmekte ve zaman içinde farklı katmanların uyumlu ve anlamlı bir bütün oluşturmasıyla meydana geldiğini belirtmektedir (Koç, 2014). Dolayısıyla, geçmişin tarihsel katmanlarında bellek kaybı, geçmişe ait kimlik kaybının da bir ifadesi olabilir. Öte yandan, arkeolojik ve tarihi peyzajlar, diğer bir anlatımla tarihi peyzaj karakter alanları (TPKA), geçmişteki ortak yaşamın biçimlendiği bir mekâna ilişkin bilgileri bugüne taşımaktadır. Aynı zamanda bu mekânlar geçmişe ait peyzaj karakteri ya da peyzaj değişiminin kültürel peyzajları nasıl biçimlendirdiğine ışık tutmaktadır. Bu nedenle gerçekte bir bellek kaybı olsa da tarihi peyzaj karakter alanlarının haritalanmasıyla antik kentler ve peyzajlarında cereyan eden bellek-mekân ilişkisi kayıt altına alınmış olacaktır. TKPA güncel mekânsal politikalar ve planlar ile bütünleştirildiğinde (örneğin turizm politikalarının oluşturulmasında TPKA'nın dikkate alınması) hem mekânsal öğeleri ile birlikte kaybolan (kolektif) belleğin, bugün yaşayan bir desen olmasa dahi korunmasına hem de güncel sosyo-ekonomik hedeflerin oluşturulmasına katkı sağlayabilecektir. Bu şekilde güncel ve hatta günlük yaşam ile bütünleştirilebilen TPKA, belleğin sürekli olarak yenilenmesine, hatta mekân ile ilişkili kültürel kimlik ve imgelerin oluşmasına katkı sağlama potansiyelindedir. Nitekim "Ankara İngiliz Arkeoloji Enstitüsü Başkanlığında yürütülen kısa adı SARAT (Türkiye'nin Arkeolojik Varlıklarının Korunması) Projesi kapsamında Türkiye'de toplum ve arkeoloji ilişkisi hakkında ülke çapılan yapılan araştırma sonucunda "geçmiş uygarlıklardan kalan kalıntıları kendi kültürümün bir parçası olarak görüyorum" diyenlerin oranı %82'dir. (SARAT Projesi, 2019).

Cengiz vd'nin (2018) belirttiği gibi, bir toplumun sosyo-kültürel yapısı ve doğayla kurduğu ilişkinin yansıması olarak tarihi ve arkeolojik kent mekânlarının nasıl yeniden okunabileceğine ve buna ek olarak güncel kültürel peyzajın bir parçası haline nasıl getirilebileceğine yönelik sorgulamalar önemli tartışma konularıdır. Günümüzde giderek daha fazla bilimsel bilginin üretildiği peyzaj arkeolojisi bilimi ve bu bilime dayalı gerçekleştirilen tarihi peyzaj karakterizasyonu çalışmaları bu sorgulamalara yanıt bulmada katkı sağlayabilir. Priene kentinde olduğu gibi, doğal peyzajın sunduğu olanaklara, diğer bir anlatımla zamanın peyzaj karakterine göre biçimlendirilen ve böylece yaşamsal fiziki konforun sağlandığı ve aynı zamanda toplumsal dayanışma ya da sosyalleşmeyi kolaylaştıran kentleşme modeline sahip antik kentler, kalıntı olmaktan öte birer kolektif bellek taşıyıcıları olarak bugüne ışık tutmaktadır. Halbwachs'ın (2018) belirttiği gibi bellek yalnız geçmiş ile ilgili değil şimdi ve gelecekle de alakalıdır.

KAYNAKÇA

- Alkan, N. (2009). Tarihin çağlara ayrılmasında “Üç’lü Sistem ve “Avrupa Merkezci” tarih kurgusu”. *Sosyal Araştırmalar Dergisi/The Journal of International Social Research*, (2/9), 23-42. <https://dergipark.org.tr/tr/pub/tuhed/article/185606> (23.06.2021).
- Alkan, N. (2011). Tarihin çağlara ayrılmasında “Üçlü” Sistemin “Hıristiyan Batı Avrupa” kökleri. Vahdettin Engin ve Ahmet Şimşek (Ed.), *Türkiye’de Tarih Yazımı* içinde, (s.285-299). İstanbul: Yedi Tepe Yayınevi.
- Antrop, M. (2005). Why landscapes of the past are important for the future. *Landscape and Urban Planning*, 70: 21-34. <https://www.sciencedirect.com/science/article/pii/S016920460300207X> (23.06.2021).
- Arlı, Y. (2018). Klasik Dünya’da Anadolu’nun kentleşme serüveni. *Kesit Akademi Dergisi*, (16), 368-374. <https://dergipark.org.tr/tr/pub/kesitakademi/issue/59824/863901> (23.06.2021).
- Αρχαιολογία και Τέχνες (2012). Ταξιδέψτε στην Αρχαία Πριήνη [Antik Priene'ye Seyahat]. *Αρχαιολογία και Τέχνες [Arkeoloji ve Sanat] e-dergisi*, 135. Erişim adresi: <https://www.archaiologia.gr> ve <http://priene.tholos254.gr>
- Avcioğlu, S.S. ve Akın, O. (2017). Kolektif bellek ve kentsel mekân algısı bağlamında İstanbul Tuzla Köyiçi Koruma Bölgesi’nin mekânsal değişiminin irdelenmesi. *Kent Araştırmaları Dergisi (Journal Of Urban Studies)*, 22 (8), 2017-2, 423-450. <https://dergipark.org.tr/tr/pub/idealkent/issue/36612/416687> (23.06.2021).
- Aydın İl Kültür ve Turizm Müdürlüğü (t.y.). Priene Antik Kenti. Erişim adresi: <http://www.aydinkulturturizm.gov.tr>
- Balogh, B. (t.y.). Priene. Ancient Greek City in western Turkey. *Archeology Illustrated*. Erişim adresi: <https://archaeologyillustrated.com>
- Bekdemir, Ü. ve Sezer, R.İ. (2008). Dilek Yarımadası-Büyük Menderes Deltası Milli Parkı ve yöre ekonomik faaliyetleri ilişkisi. *Doğu Coğrafya Dergisi* Sayı 19, 325-346. <https://dergipark.org.tr/tr/pub/ataunidcd/issue/2429/30883> (23.06.2021)
- Bilgin, N. (2013). *Tarih ve kolektif bellek*. İstanbul: Bağlam Yayıncılık.
- Brückner, H., Herda, A., Kerschner, A., Müllenhoff, M., Stock, F. (2017). Life cycle of estuarine islands from the formation to the landlocking of former islands in the environs of Miletos and Ephesos in western Asia Minor (Turkey). *Journal of Archaeological Science: Reports* 12 (2017) 876–894. <https://www.sciencedirect.com/science/article/pii/S2352409X16307416> (23.06.2021).
- Brückner, H. (2003). Delta evolution and culture -aspects of geoarchaeological research in Miletos and Priene. *Troia and the Troad*, Springer-Verlag, 121-142, Berlin Heidelberg. https://link.springer.com/chapter/10.1007/978-3-662-05308-9_9 (23.06.2021).
- Butina Watson, G. and Bentley, I. (2007). *Identity by design*. 298 sayfa, Oxford: Architectural Press.

- Cengiz B., Tekdamar D ve Seçkin, G. (2018). Amasra Kalesi ve Surlu yerleşim dokusunda kentsel kültürel ve arkeolojik mirasın sürdürülebilir gelişimi. *Bartın University International Journal of Natural and Applied Sciences* 1(1), 29-42.
<https://dergipark.org.tr/tr/pub/jonas/issue/38560/376323> (23.06.2021).
- Childe, V. G. (1950). The urban revolution. *Town Planning Review*, 21, 3-17.
https://www.jstor.org/stable/40102108?seq=4#metadata_info_tab_contents (23.06.2021)
- Demand, N. (1986). The relocation of Priene reconsidered. *Phoenix*. Vol. 40, No. 1 (Spring, 1986), 35-44, Published by: Classical Association of Canada.
https://www.jstor.org/stable/1088963?seq=3#metadata_info_tab_contents (23.06.2021)
- Demir, S. ve Demirel, Ö. (2016). Korunan havzalarda peyzaj değişimi ve peyzaj karakter analizi ile peyzaj planlama yaklaşımı: Meryemana Vadisi örneği, Trabzon. *İnönü Üniversitesi Sanat ve Tasarım Dergisi*, 6(13), 155-174.
<https://dergipark.org.tr/tr/pub/iujad/issue/45229/566472> (23.06.2021).
- Demir, S. ve Demirel Ö. (2018). Avrupa Peyzaj Sözleşmesi gereği tarihi ve arkeolojik yeni bir yaklaşım. *IBAD Journal*, 3 (2), 546-562.
<https://dergipark.org.tr/tr/pub/ibadjournal/issue/36797/419513> (23.06.2021).
- Doğu, T. ve Varkal, Deligöz M. (2017). Hafıza kutusu: bir kentsel kolektif bellek deneyi (mi). *Megaron Dergisi*. 12(4), 545-552.
<https://jag.journalagent.com/megaron/pdfs/MEGARON-09226-RESEARH BRIEF-DOGU.pdf> (23.06.2021).
- Gates, C. (2012). *Antik kentler: Antik Yakındoğu, Mısır, Yunan ve Roma'da kentsel yaşamın arkeolojisi*. Çeviren: Barış Cezar, 608 sayfa, İstanbul: Koç Üniversitesi Yayınları.
- Güneş, M. (2017). *Yeşil altyapı kapsamında yeşil ağ planı ve kent kimliği etkileşiminin irdelenmesi: Ankara Cumhuriyet Dönemi sınırı örneği* (Doktora Tezi). Ankara Üniversitesi, Erişim adresi: <https://tez.yok.gov.tr/UlusalTezMerkezi/>
- Gür, S. (2010). *İlk insandan Selçuklu'ya anadolu uygarlıkları ve antik şehirler*. 376 sayfa, İstanbul: Alfa Yayınları.
- Halbwachs M. (2018). *Kollektif bellek*. Çeviren: Zuhul Karagöz, 232sayfa, İstanbul: Pinhan Yayıncılık.
- İbici, O. (2017). *Priene antik kenti*. Erişim adresi: <http://Arkeopolis.Com/Priene-Antik-Kenti>
- Kaya, A.T., Demir, Z., Ayengin, N. (2014). Konuralp beldesinin mekânsal kimlik değişimi. *Ormancılık Dergisi* 10(1), 72-83.
<https://dergipark.org.tr/tr/pub/duzceod/issue/27445/288657> (23.06.2021).
- Kazancı, N., DüNDAR, S., Alçiçek, M.C. ve Gürbüz, A. (2009). Quaternary deposits of the Büyük Menderes Graben in western Anatolia, Turkey; implications on a river capture and the longest Holocene estuary of the Aegean Sea. *Marine Geology* 264, 165-176.
<https://www.tandfonline.com/doi/full/10.1080/17445647.2020.1764874> (23.06.2021).

- Koç, Ö. (2014). *Tarihi ve arkeolojik özelliklerin kültürel peyzaj ve kent kimliği kapsamında değerlendirilmesi: Malatya- Battalgazi yerleşimi* (Basılmamış Yüksek Lisans Tezi). Ankara Üniversitesi, Erişim adresi: <https://tez.yok.gov.tr/UlusalTezMerkezi>
- Koenigs, W. (1999). 'The temple of Athena Polias at Priene: Doric Architecture in The Guise of Ionic?'. L. Haselberger (Ed.), In: *Appearance and Essence. Refinements of Classical Architecture: Curvature*, 139-153, Philadelphia: University Museum, University of Pennsylvania.
- Koru, G. (2010). *Landscape archaeology and its approach to cultural heritage management: the troad as a case study* (Basılmamış Yüksek Lisans Tezi). Orta Doğu Teknik Üniversitesi, Erişim adresi: <https://tez.yok.gov.tr/UlusalTezMerkezi>
- Kottak, C. P. (2008). *Antropoloji: insan çeşitliliğine bir bakış*. 646 sayfa, Ankara: Ütopya Yayınevi.
- Mansel, A.M. (1947). *Ege ve Yunan tarihi*. 772 sayfa, Ankara: Türk Tarih Kurumu.
- Marine Solutions Turkey (t.y.). *The Bay of Miletus and the Latmicus Sinus*. Erişim adresi: <https://marinesol.org/sea-culture-2>
- Mert, İ.H. (2016). *Priene'deki gıda pazarı*. OLBA XXIV, Mersin: Kaam Yayınları.
- Mofidi, S.M. (2005). Responsive and sustainable architectural strategies for temperate regions. M. SANTAMOURIS (Ed), *Proceedings of the International Conference on Passive and Low Energy Cooling For The Built Environment*, 1091-96, Santorini: Heliotopos Conferences, Retrieved from: https://www.aivc.org/sites/default/files/members_area/medias/pdf/Inive/palenc/2005/Mofidi.pdf
- Müllenhoff, M., Handl, M., Knipping, M., Brückner, Hç (2004). The evolution of Lake Bafa (Western Turkey)-sedimentological, microfaunal and palynological results. (In: G. Schernewski und T. Dolch (Eds) *Geographie der Meere und Küsten*), *Coastline Reports* 1:55-66. [https://www.semanticscholar.org/paper/The-evolution-of-Lake-Bafa-\(Western-Turkey\)-%E2%80%93-%2C-M%C3%BCllenhoff-Handl/acd4ec332812dc1aa4e35d44d0aa9ec37bc95614](https://www.semanticscholar.org/paper/The-evolution-of-Lake-Bafa-(Western-Turkey)-%E2%80%93-%2C-M%C3%BCllenhoff-Handl/acd4ec332812dc1aa4e35d44d0aa9ec37bc95614) (23.06.2021).
- Olick, J.K. (2014). Kolektif bellek: iki farklı kültür. *Moment Dergi*, Hacettepe Üniversitesi İletişim Fakültesi Kültürel Çalışmalar Dergisi 2014, 1(2): 175-211. <https://dergipark.org.tr/tr/pub/moment/issue/35660/398569> (23.06.2021).
- Özman, K.O. (2018). Amasra kenti örneğinde tarihi peyzaj karakteri değerlendirmesi (Basılmamış Yüksek Lisans Tezi). Bartın Üniversitesi, Erişim adresi: <https://tez.yok.gov.tr/UlusalTezMerkezi/>
- SARAT Projesi (2019). Türkiye'de arkeoloji ve toplum ilişkisi kamuoyu araştırması sonuç raporu. Erişim adresi: <https://www.saratprojesi.com>
- Şengür, Ş. ve Nurlu, E. (2021). Historic landscape characterization in protected areas; a case study kazdağı national park. *Tarım Bilimleri Dergisi*, 27(1): 106-113. <https://dergipark.org.tr/tr/pub/ankutbd/issue/59752/592920> (23.06.2021).

- Sevin, V. (2016). *Anadolu'nun tarihi coğrafyası*. 4. Baskı (İlk Baskı 1944), 386 sayfa, Ankara: Türk Tarih Kurumu
- Solaripedia (2004). Priene Ancient Greek City (Turkey). Solaripedia. Erişim adresi: <https://www.solaripedia.com>
- Şahin, Ş., Perçin, H., Kurum, E., Uzun, O. ve Bilgili, C. (2014). *Bölge-alt bölge (il) ölçeğinde peyzaj karakter analizi ve değerlendirmesi ulusal teknik kılavuzu*. Müşteri Kurumların T.C. İçişleri Bakanlığı, T.C. Çevre ve Şehircilik Bakanlığı ve T.C. Orman ve Su İşleri Bakanlığı olduğu, T.C. Ankara Üniversitesinin Yürütücü Kuruluş olduğu ve TÜBİTAK KAMAG 1007 Programı 109G074 No'lu PEYZAJ-44 Projesi çıktısı kitap, 148 Sayfa, Ankara.
- Şahin, Ş. (2019a). Ulusal Peyzaj Gözlemevi Neden Gereklidir? Kapsamı Ne Olmalıdır? *PEMAT (Peyzaj Mimarları Akademik Topluluğu) 2019*, Davetli Konuşmacı, Basılmamış Bildiri, Kuşadası, Aydın. Erişim adresi: https://www.researchgate.net/publication/332797734_Ulusal_Peyzaj_Gozlemevi_Neden_Gereklidir_Kapsami_Ne_Olmalidir
- Şahin, Ş. (2019b). Kültürel ve doğal peyzajların korunmasında peyzaj gözlemevi. *Bellek-Mekân-Koruma-Peyzaj Paneli*. TMMOB Peyzaj Mimarları Odası (PMO) 7. Kongresi Etkinliği, PMO Bursa Şubesi, Bursa Büyükşehir belediyesi ve UNESCO Bursa Alan Başkanlığı İş birliği, Bursa.
- Tanaç, Z.M. (2000). Batı Anadolu antik yerleşimlerinde kentsel mekân kurgusu araştırması (Basılmamış Yüksek Lisans Tezi). Dokuz Eylül Üniversitesi, Erişim adresi: <https://tez.yok.gov.tr/UlusalTezMerkezi>
- Tekeli, İ. (1991). *Bir kentin kimliği üzerine düşünceler*. Kent Planlaması Konuşmaları, 79-88, Ankara: TMMOB Mimarlar Odası yayını.
- Turner, S. (2006). Historic landscape characterisation: a landscape archaeology for research, management and planning. *Landscape Research*, 31(4), 385-398. <https://www.tandfonline.com/doi/full/10.1080/01426390601004376> (23.06.2021).
- UNESCO (t.y.). Archaeological Site of Priene. Erişim adresi: <https://whc.unesco.org>
- Uzun, F. (2019). Anadolu'nun Pompeisi'nde Zeus Tapınağı'nın izleri araştırılıyor. Erişim adresi: <https://www.aa.com.tr/tr/kultur-sanat>
- Wang, J. (2012). Problems and solutions in the protection of historical urban areas. *Frontiers of Architectural Research*, 1(1), 40-43. <https://www.sciencedirect.com/science/article/pii/S209526351200009X> (21.03.2021)
- Wiegand, T. (1910). *Priene, ein begleit wort zur rekonstruktion von A.Zippelius*. Leipzig und Berlin: B. G. Teubner.
- Wilkinson, T. J. (2003). *Archaeological Landscapes of the Near East*. Tucson: University of Arizona Press.
- World History Encyclopedia (t.y.). Reconstruction of Ancient Priene. Erişim adresi: <https://www.worldhistory.org>

Wycherley, R. E. (1945). Priene and modern planning. *Greece & Rome*, Vol. 14, No. 40, 12-16, Published by Cambridge University Press.

https://www.jstor.org/stable/641957?seq=1#metadata_info_tab_contents (23.06.2021)

Yaldız, E., Büyükşahin, Sıramkaya S. ve Aydın, D. (2017) Station streets in formation of Anatolian city identity: Konya. A. Beşgen ve N. Kuloğlu (Eds.), *Proceedings of the Livenarch 5th International Congress: Rejecting/Reversing Architecture* (248-263). Karadeniz Teknik Üniversitesi Trabzon. Retrieved from:

https://www.researchgate.net/publication/332072362_Station_Streets_In_Formation_Of_Anatolian_City_Identity_Konya