



International Journal of Mardin Studies
(IJMS), 2021, 2(1), s. 41-53.



Eski Mardin’de Bir Mikro-Tarih Anlatısı:

Çamurdaş Evi

Dr. Öğr. Üyesi Zemzem TAŞGÜZEN

Lisans Öğrencisi Sibel ÇAMURDAŞ

Eski Mardin’de Bir Mikro-Tarih Anlatısı: Çamurdaş Evi

Zemzem TAŞGÜZEN¹
Sibel ÇAMURDAŞ²

Özet

Mardin Artuklu ilçesi kentsel sit alanı manzarasının en bilindik imgesi, geleneksel konut örüntüsünün yoğunlukta olduğu bir görsellik sunmakta ve eski kent dokusunun, kalenin en yüksek konumda olduğu eğimli bir topografya üzerinde biçimlenmektedir. 2010 tarihinden sonra hız kazanan yeniden işlevlendirme çalışmalarıyla birlikte bu konut stoğunun bir bölümü butik otel, kafe ve restoran gibi yapılara dönüştürülmüştür. Çoğunlukla ‘yeni’ kentin görece konforlu konutlarında yaşamak için ve turizm odaklı restorasyon süreçleri yüzünden terk edilen bu yapılarda ‘geçmişte nasıl yaşandığı’, sadece nostalji temelli ve sınırlı bir anlatı olarak bilinmektedir. Bu çalışmanın amacı, Mardin kültür envanterinde yer alan, günümüzde Çamurdaş ailesinin yaşadığı Artuklu İlçesi Şehidiye Mahallesi numara 130’da bulunan konutun tarihselliğini, gündelik hayat pratikleri ve mekansal kullanımları üzerinden tartışmaktır. Yöntem olarak evde yaşayanlarla sözlü tarih çalışması yapılmış, öznel anlatıları üzerinden evin yakın geçmişteki ve günümüzdeki mekansal kullanım planları oluşturulmuştur. Böylece -ikinci dereceden koruma kapsamında olan- bir konuta dair, fiziksel özelliklerinin ötesinde güncel bir bilgi üretiminin ortaya konulması amaçlanmıştır.

42

Anahtar Kelimeler: Ev, Gündelik Pratikler, Sözlü Tarih, Mimarlık Tarihi, Mardin, Geleneksel Konut.

A Micro-History Narrative in Old Mardin: Çamurdaş House

Abstract

The most well-known image of the urban protected area of Mardin Artuklu district offers a visuality where the traditional housing pattern is intense, and the old city texture is shaped on a sloping topography where the castle is in the highest position. A part of this housing stock has been transformed into buildings such as boutique hotels, cafes, and restaurants, because of the re-functioning works that accelerated after 2010. In these buildings, mostly abandoned to live in the relatively comfortable residences of the “new” city and due to tourism-oriented restoration processes, “how we lived in the past” is known only as a nostalgia-based and limited narrative. The aim of this study is to discuss the historicity of the residence in the Mardin cultural inventory, located in Şehidiye Mahallesi, Artuklu District, where the Çamurdaş family lives today, through its daily life practices and spatial uses. As a method, an oral history study was carried out with those living in the house, and the spatial use plans of the house in the recent and present times were created based on the narratives of the subjects. Thus, it is aimed to reveal an up-to-date knowledge production about a dwelling that is within the scope of second-degree protection, beyond its physical properties.

Keywords: House, Everyday Practices, Oral History, History of Architecture, Mardin, Traditional Residence.

1 Doktor Öğretim Üyesi, Mardin Artuklu Üniversitesi Mimarlık Fakültesi, zemzemasguzen@artuklu.edu.tr, ORCID ID: 0000-0001-7766-4487.

2 Lisans Öğrencisi, Mardin Artuklu Üniversitesi Mimarlık Fakültesi, sibelcamurdas@gmail.com, ORCID ID: 0000-0002-8049-9045.

Makale Gönderilme Tarihi: 12/04/2021, Kabul Tarihi: 20/04/2021.

Giriş

Çalışmaya konu olan ve günümüzde Çamurdaş ailesinin yaşadığı konut, Mardin ili Artuklu ilçesi Şehidiye Mahallesi, Anayol Caddesi numara 130'da, Hamidiye Camii'nin karşısında konumlanmaktadır. Caddeye konsol çıkan betonarme-çelik balkonuyla yanındaki diğer konutlardan ayrılan yapının, yapım tarihine ilişkin net bir bilgiye ulaşılamamıştır. Almanların demiryolu inşa etmek için Mardin'e geldikleri, Birinci Cadde ve Anayol Caddesinde yol genişletme çalışması³ yaptıkları bilinmektedir. 20. yüzyıl başından başlayarak cadde üzerinde yer alan birçok konut gibi, Çamurdaş evinin de güney cephesi bu yıkımlardan etkilenmiştir. Almanca "Mardin (Küçük Asya)'in pastoral sokakları" yazan Şekil 1'deki fotoğrafta, Hamidiye Camii'nin bir bölümüyle birlikte bu yapı da görünmektedir.



**Şekil 1: Hamidiye Camii ve karşısında Çamurdaş evi, 1916
(Gunter Hartnager Arşivi4).**

3 Murat Çağlayan'ın "Cumhuriyet Taşrasında Geleneksel Üzerine Modern Şehirleşme: Mardin Örneği" isimli makalesinde, Füsun Alioğlu (2003) ve Emiroğlu vd. (2001)'dan aktardıklarına göre; Almanların üç defa yol genişletme çalışması yaptıklarını, ilkinin 1915, ikincisinin 1923 ve sonuncusunun ise 1927 tarihinde olduğunu biliyoruz.

4 "Bir Zamanlar Mardin" facebook sayfasında M. Selim Parlakoğlu paylaşımı.

Url 1: https://tr-tr.facebook.com/pg/Bir-Zamanlar-Mardin-559198900857581/photos/?ref=page_internal.

Kasım Çamurdaş evin, önceki sahiplerine ilişkin şu bilgileri vermiştir:

Aslında şöyle, bizden önceki sahibinin adı Mehmet Şekerli. Ama onun da bu evi, İsmail Mungan diye birinden aldığını duymuştum. Bir de bir gün tahminen 2015 yılı filandı, bize bir adam ve kızı geldi, 1945'lerde burda yaşadıklarını söylediler. Adamın adı Ümit Eryılmaz'dı. Daha önce burda yaşadığımı söyleyince birkaç gün onlarla ilgilenip misafir ettik. Ümit bey 8 yaşındayken burda yaşamış, o da evi bu haliyle görünce hiç değişmediğini söylemişti. Demek ki 1945'lerden beri evin genel hali buymuş aslında, ufak değişiklikler olsa da... Ümit beyin babası memurmuş, o yüzden daha sonra Ankara'ya taşınmışlar, ama onlar dışında eskiden burda yaşayan 2 aile varmış. Çünkü her bir katın kendine özel mutfağı, tuvaleti ve banyosu var. Tabi biz gelince alt kattaki mutfak tezgahını kırıp orayı da oda olarak kullandık. Son olarak da bizden önceki sahiplerini söyleyebilirim. Onlar da daha önce 2 aile olarak kullanıyorlarmış burayı, sonraları bu durum tek aile olarak değişmiş. En sonunda da Yenişehir'e inme mevzularından sonra kışları orda yaşayevi yazlık olarak kullanıyorlarmış (Kasım Çamurdaş, kişisel görüşme, Şubat 2021).



Şekil 2: Günümüzde “Anayol Caddesi”, Sibel Çamurdaş, 2021.

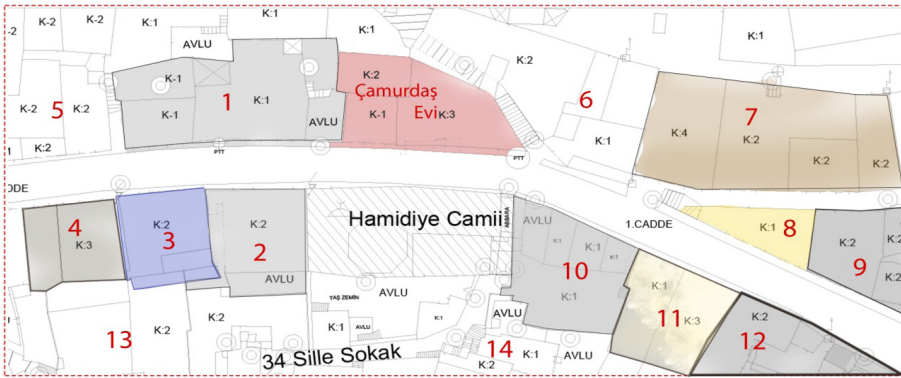
Şekil 3 ve Şekil 4, Hamidiye Cami ve çevresinin günümüzdeki durumunu göstermektedir. Çamurdaş evinin doğu tarafında Hamidiler Evi, batı tarafında ise İnekçi Evi olarak isimlendirilen konutlar bulunmaktadır. 1, 2, 4, 9, 10 ve 12 numaralı hane sahipleri, Yenişehir Mahallesi veya TOKİ'nin inşa ettiği Nur Mahallesi'ndeki toplu konutlara taşınmışlardır (bkz. Şekil 4). Taşınma sebebini, “konfor” arayışı / ihtiyacı olarak belirtmişlerdir. 7 numaralı konut otele dönüştürülmüş, hane sahipleri ise Yenişehir'e taşınmışlardır. Ekonomi

ve eğitimle ilgili koşullar taşınma dinamiklerini oluşturmuştur. 3 numaralı hane sahipleri de Yenişehir'e taşınmak istedikleri için evlerini satılığa çıkarmışlardır. 8 numaralı konut uzun süredir boş durumdadır. 11 numaralı hane sahipleri, evi başkalarına kiralamış, İstanbul'a taşınmışlardır. 5, 6, 13 ve 14 numaralı hane sahipleri, eski mahalleliler olarak burada yaşamaya devam etmektedirler.



45

Şekil 3: Çamurdaş evinin bulunduğu mahalle dokusu, (GoogleEarth haritasından düzenlenmiştir, erişim tarihi: Mart)



Şekil 4: Çamurdaş Evi, yakın vaziyet planı, Sibel Çamurdaş.

Kısıtlı bir alandan elde edilen bu farklı cevaplar, turizmle birlikte eve dair ihtiyaç, beklenti ve bazı standartların yönlendirici etkisini ortaya koymaktadır. Turizm, başlı başına ele alınabilecek, farklı aktörleri ilgilendiren bir mesele olarak bu yazının kapsamı dışındadır. Konfor, evin zamansal ve mekânsal değişimiyle oldukça ilintili kavramların da başında gelmektedir. Evin konfor beklentisi, zaman içinde toplumsal yapıyla, sosyal ilişkilerle ve piyasa dinamikleriyle şekillenmekte ve değişmektedir (Taşgüzen, 2019).

Çalışmada kullanıcıların geleneksel bir konutla nasıl ilişkilendikleri, gündelik pratiklerin mekana ve mekanın gündelik pratiklere etkisi, hane üyelerinin anlatımlarıyla birlikte ele alınmıştır.

1- Sürekli Değiştirdiğimiz Bir “Yer” Olarak “Konut”

David Clapham (2019), *Remaking Housing Policy*5 adlı kitabında ev ve hanehalkı ilişkisine dair şunları söylemektedir:

Bir evin fiziksel yapısı birçok kullanıma ve anlama olanak sağlar. Evin tasarımı ve mekansal organizasyonu, insanların yaşama biçimini etkileyerek ve hanehalkı faaliyetlerini yapılandırarak bu imkanları birçok düzeyde etkileyebilir. Elbette, hanehalkı da evi istenen ev pratiklerine uyacak şekilde değiştirip şekillendireceğinden, zıt nedensellik de önemlidir. Bu çift yönlü ilişki, farklı kültürlerde evlerin aldığı farklı biçimler üzerinden ortaya konulur (s. 66).

Hazel Easthope (2010) “evin ne olduğuna” ilişkin akademik literatürde çok fazla tartışma olduğunu; evin, sosyo-mekansal, psiko-mekansal bir varlık ve duygusal bir ‘depo’ olarak görüldüğünden bahsetmektedir. Evin, çok yönlü anlaşılması adına “yer” kavramını önerir. Tüm açıklamalardaki ortak yaklaşımını, “evler, coğrafi olarak konumlanırsa da, sadece bu konum evi kurmaz” şeklinde açıklar (s. 135). Mary Douglas (2006, s. 61) “ev, kesinlikle herhangi bir işlevi ile tanımlanamaz” diye yazmaktadır. “Bir ev, sadece bir mekan değil, bununla birlikte zaman içinde bir yapıya da sahiptir; ve o zaman ve mekanda yaşayan insanlar için estetik ve manevi boyutları vardır” (Douglas, s. 62). Peter King (2017), kitabının önsözünde konutu anlamının yolunun, dışarıdan doğrudan müdahale gerektirmeyen günlük kullanımımız olduğunu yazmaktadır: “Konut, onu yapan ve kullananlardan başka hiçbir şeye bağlı değildir” (s. x). Jacobs ve Malpas (2013, s. 282) ise; “ev yaklaşımımız, çağdaş yaşamın daha geniş siyasi bağlamı, sosyal ve ekonomik eşitsizlik biçimleri tarafından şekillendirilmektedir” olarak ifade etmektedir.

Konuta dair tüm bu açılımlar evin, içinde yaşayanlar tarafından sürekli kurulan ve aynı zamanda birçok dinamiğin etkisinde dönüşen bir yapı olduğunu vurgular. Evin tarihselliği, yaşayanların deneyimlerini, hikayelerini ve eylemlerini de içerir. Sadece fiziksel özelliklerinden ve işlevinden bahsetmek, bu nedenle evi açıklamaya yetmez. Konut, ekonomik ve toplumsal dinamiklerle birlikte, konut kullanıcısının da şekillendirdiği çok aktörlü, multidisipliner bir alanı tanımlamaktadır. Evin içinde bulunduğu bağlam önemli olmakla birlikte; iklim, topografya, toplumsal yapı vb. başlıklarla evin açıklanması, sınırlı bir yaklaşım oluşturur. Bu sınırlı yaklaşımı aşmanın yollarından biri, gündelik pratikler ve hanehalkı ilişkiselğine odaklanmaktan geçer. Bu çalışmaya konu olan konutun tarihselliği, Çamurdaş Ailesi’nden önceki kullanımlarını da içerir. Diğer yandan “Çamurdaş Evi”ni konu alan bu çalışma, 2005 sonrası dönüşümüyle, şu an içinde yaşayanların aktardıkları üzerinden bir kesit içermektedir. 2005 yılından önceki kullanımı ise, bazı fiziksel izler ve sözlü tarih çalışmasından elde edilen veriler ışığında yorumlanmıştır.

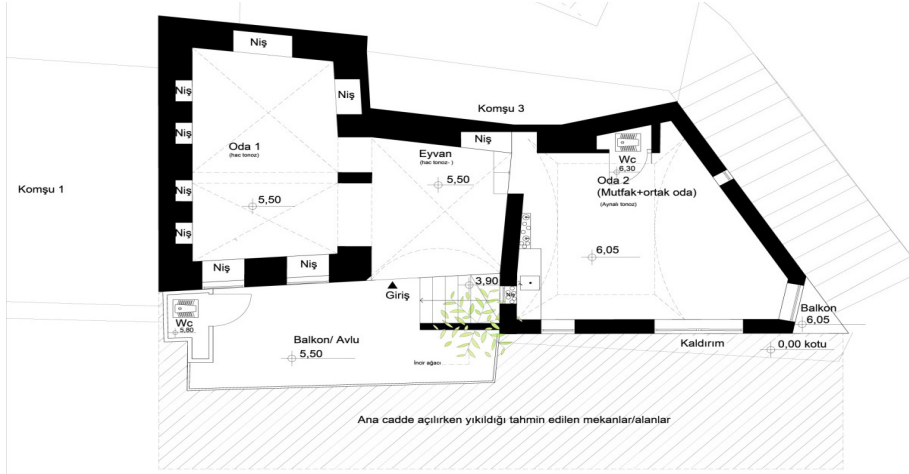
2- Konutun 2005 Yılı Öncesi Mekansal Kullanımı

Şekil 5 ve Şekil 6, Çamurdaş Ailesinin, konuta taşınmadan önceki mekansal durumunu göstermektedir. Eyvan mahallinin, binanın güney cephesinin yıkılmasından sonra duvarla örülerek oda halini almış olduğu düşünülmektedir. Oda 2, aynalı tonuzlu tek bir oda iken, büyüklü küçüklü çeşitli mekanlara bölünmüştür. Islak hacimlerin de eklenmesiyle bu alan, zamanla kendi içinde bir yaşam alanı olarak örgütlenmiştir. Bu düzenlemeler tavanın da betonarme, kirli döşeme olarak inşa edilmesini gerektirmiştir. Güney cephesindeki

5 Remaking Housing Policy (Konut Politikasını Yeniden Yapmak). Makaledeki İngilizce’den çeviriler, aksi belirtilmedikçe yazar tarafından yapılmıştır.

betonarme balkonun, döşeme destek kirişleri olarak tren rayları kullanılmıştır. Demiryolu yapımına tarihlenen cephenin kısmi yıkımından ortaya çıkan boşluğun yerini, balkonun alması ve bu mekansallığın da demiryolunun çözülmesiyle ilişkilendirilmesi anlamlıdır.

Mardin'in kullanıcıları tarafından inşa edilmiş yapı eklerinin belgelenmesini amaçlayan "Mardin Enformel Mimarlık Atlası" makalesinde de belirtildiği üzere, "1950 sonrası üretilen betonarme eklerin, geleneksel yapıların gündelik pratiklerin dönüşümüne adaptasyonu bağlamında gündelik yaşamsal altyapıyı sağlamak üzere üretildikleri" görülmektedir (Ataş, Güneş, Işiker, 2020, s. 63).



Şekil 5: 2005 öncesi yapılan değişiklikler gösteren +7.00 kot planı, Sibel Çamurdaş.

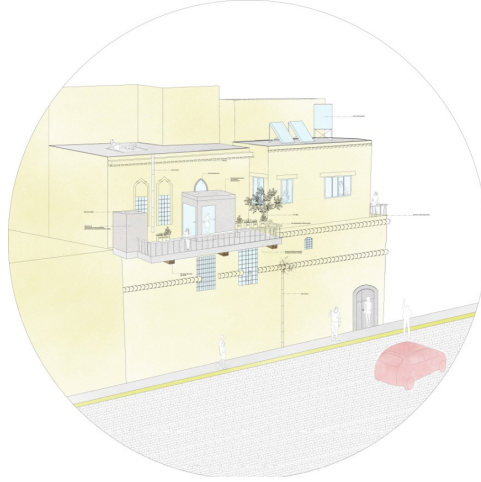


Şekil 6: 2005 öncesi yapılan değişiklikler gösteren +4.50 kot planı, Sibel Çamurdaş.

Yapıyla ilgili, Mardin Kültür Envanteri kitabında yer alan tanımlama ise şu şekildedir:

Alt katın bazı mekanları doldurulmuş olup, bugün kullanılmamaktadır. Üst katta ufak taş konsollarla geçiş sağlanmıştır. Birinci katta sonradan kapatılmış yuvarlak kemerli eyvan ve iki tarafında biri aynalı, diğeri haç tonozlu iki oda bulunmaktadır. Taban taş döşelidir. Pencereleler, dilimli kemer kavsaralı, düz lentoludur (Soyukaya, Özgür, Kaya, 2013, s. 353).

Yapılan onarımlar aynı kitapta şu ifadelerle yer bulmuştur: “Birinci kat terasının doğu kanadındaki mekanlar, sonradan eklenmiştir. Pencere lentoları ve üst örtü betonarme olarak yapılmıştır. Yapının içi sıvanmış, teras zemini betonla kapatılmıştır. Terasın güneybatı köşesine betonarme tuvalet eklenmiştir. Eyvan, sonradan örülerek mekan olarak düzenlenmiş, bir kapı oluşturularak önü camekanla kapatılmıştır” (Soyukaya, Özgür, Kaya, 2013, s. 353). Balkonun yapının görünümünü bozduğuna dair bir gözlem notu da envanter fişine eklenmiştir.



Şekil 7: Çamurdaş evi, güney cephesi perspektif çizimi, Sibel Çamurdaş.

3- Çamurdaş Evinin Mekansal Kullanımı

2010 tarihinden sonra, özellikle Birinci Caddede yoğunlaşan restorasyon ve yenileme çalışmalarıyla birlikte konut yapılarının yeniden işlevlendirme süreci de hız kazanmıştır. Konutun turizm odaklı ticari boyutunun fark edilmesi, cadde üzerinde konumlanan yapılara ilgiyi arttırmış ve Çamurdaş Evi de bu ilgiden nasibini almıştır. Evin sahibi Kasım Çamurdaş bu süreci şu şekilde ifade etmektedir:

Ana caddenin en son düzenlenmesinden ve eski yapıların değerlendirilmesinin ardından; ortalama 2010’lu yıllara denk geliyordu sanırım, bir müteahhit (Sabahattin E.) gelip bu evin silüete uygun olmadığını söyleyerek balkonun yıkılması gerektiğini söyledi. Tabi bu kararı almalarının bir nedeni de büyük ihtimalle ekonomik nedenler. Çünkü bu balkonun yıkılması taşınması vs. ile ilgili bir maliyet çıkarılması gerekiyordu. (...) Ardından Mardin Müze’sinde tapu numarası üzerinden evimizi kontrol ettirdik ve 1984 yılında çıkarılan bir kararla bizim evin koruma altında olduğunu söylediler. Bunun sadece Anıtlar Yüksek Kurulu tarafından yapılacak

bir keşifle mümkün olabileceğini öğrendim. (...) Müzeden öğrendiğim bilgileri açıklayınca da balkonumuz yıkımıyla ilgili karar (resmi olmayan) durdurulmuş oldu (Kasım Çamurdaş, kişisel görüşme, Şubat 2021).

Evin tarihselliğinin sadece nicelik üzerinden değerlendirilmesi, Çamurdaş evinde olduğu gibi, kullanıcıların eylemlerinin 'baştan' göz ardı edilmesiyle sonuçlanmaktadır. Her betonarme ekin, taş dokuyla uyumsuz olduğuna dair genel kabul; yaşantıya dair izlerin ve bazı pratiklerin yok edilmesi noktasında 'taş dokuya' verilen zarardan farklı değildir.

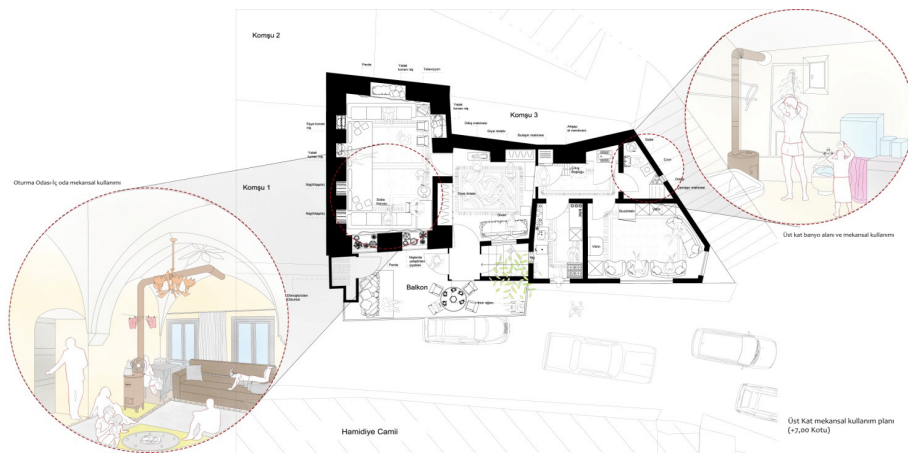
İlk taşındığımızda öncelikle evin iç kısmıyla uğraştık aslında. Yani önce herkesin yaptığı gibi, iç duvarların boya badanasını ve tamirini yaptık. Daha sonra pencere ve kapı tamirleriyle uğraştık tabii boyasıyla da. Sonradan ben evimizin herhangi bir tehlikeye karşı dış duvarlarını güçlendirmek istedim ve bir işçi yardımıyla dış duvarların bakım onarım işine giriştik, derz aralarını filan doldurduk. Tabii biz bunu yaptıktan 2 yıl sonra bir anda belediye bizim evin örneğinde olduğu gibi kendi bütçesinden çoğu evi aynı işleminden geçirdi (Kasım Çamurdaş, kişisel görüşme, Şubat 2021).

Müne Çamurdaş, söz konusu balkonun yıkılma meselesini mekânsal kullanımın önemini de dikkate alarak şu şekilde değerlendirmiştir:

Bir dönem, Mardin'deki beton eklerin yıkılacağını filan söylediler. Bir mimar gelip bizim balkonumuzun da yıkılacağını söyledi. Günlerce bunu atlatamadım, bayağı üzüldüm. Çünkü iç odalarımız çok küçük olduğundan yazları nefes alabildiğimiz tek yer balkonu. Balkonun da yıkılmasıyla birlikte evimizin hiçbir değerinin kalmayacağını düşündüm. Ardından eşimin yaptığı birkaç araştırmadan sonra evimizin korunan yapıların arasında olduğu ve herhangi hiçbir müdahalenin yapılmayacağı ortaya çıktı. Böylece balkon yıkılmamış oldu (Müne Çamurdaş, kişisel görüşme, Şubat 2021)

Balkonun seyirlik bir mekan olarak kullanımında samimi bir tespit:

Mesela pek samimi olmadığımız bir teyze her birkaç günde bir annemi arayıp "biraz balkonunuzda oturmaya geleceğim" deyip, telefonu kapatıyor. Ardından evimize gelip balkonda saatlerce oturup, caddeden geçen insanları izleye izleye uyuyakalıyor (Sibel Çamurdaş, kişisel görüşme, Şubat 2021).



Şekil 8: Çamurdaş evi, +4.50 kotu mekânsal kullanım planı, Sibel Çamurdaş.



Şekil 9: Çamurdaş evi, +7.00 kotu mekansal kullanım planı, Sibel Çamurdaş.

Konutla farklı ilişkilendirme biçimleri; yapının, mahremiyet ve işlev kavramları üzerinden 'genel' ifadelerle tanımlanmasına da mesafelenmeyi gerektirir. Uyumak, yemek yemek, misafir ağırlamak, kışlık zahire hazırlamak vb. pratikler, aynı mekanda gerçekleşiyor. Öncesinde her katını bir ailenin kullandığı bir düzenden⁶ Çamurdaş ailesiyle birlikte katların, çoğunlukla kış kullanımı ve yaz kullanımı şeklinde örgütlendiği bir kullanıma geçilmiştir. Alt kat, yaz gecelerinde uyumak için kullanılırken, gündüz vakitlerinde, misafirlerin ağırlandığı, bir yandan da bağdan getirilen yemişlerin (badem, ceviz, üzüm, nar vb.) temizlendiği ve saklandığı bir 'yer' oluyor. Bu yiyecek hazırlama pratikleri çoğunlukla komşularla birlikte yapılan; içeride, özel alanın nerede başladığı ve nerede bittiği ayırımının da kolay yapılamadığı, bir mekansallık oluşuyor (bkz. Şekil 9). Üst katta ise, kahvaltı yapılıyor, öğle ve akşam yemekleri yeniliyor, televizyon izleniyor. Dolayısıyla üst katın kullanımı, çoğunlukla yazın balkonda sürerken, kış günlerinde iç odaya geçiliyor. Burası sobanın kurulduğu oda, aynı zamanda. Yaşam, sobanın etrafında örgütleniyor. Mutfakla ilgili işlerden (yemek hazırlığı vb.), ders çalışmaya kadar birçok pratik bu odada gerçekleştiriliyor. Dolayısıyla bu oda, tüm hane üyelerin bir arada olduğu, en çok vakit geçirilen ve en çok düzenlenen yer oluyor. Şekil 8 incelendiğinde, mutfakta kendine yer bulamayan bozdolabı odaya alınmış, bulaşık makinesi üst kata çıkılan ara alana yerleştirilmiş, dikiş makinesi eyvanda konumlandırılmıştır. Şekil 9 incelendiğinde, merdivenlerin, yazın oturma alanına dönüştüğü görülmektedir. Belirli işlevlerle tanımlı mekanlar dahi, eşyaların organizasyonuyla değişmektedir.

Normalde uyuduğum oda, aşağıdaki katta bulunmakta. Ama kışın orayı pek tercih etmiyorum. Oturma odasında yani sobanın bulunduğu odada uyuyorum. (...) Tüm günüm, genel olarak oturma odasında geçiyor. Yazın ise, bu odayı neredeyse hiç kullanmıyoruz. Genel olarak kullandığımız mekanlar balkon; çok aşırı sıcaklarda serin olması sebebiyle de, alt kattaki odalarımız diyebilirim. Yazın alt katta, sıvanın ve boyanın dökülüyor olmasına hiç aldırmaz etmeyip bu odayı misafirleri ağırlamak için kullanıyoruz. Fakat bu kullanım ikinci vaktine kadar oluyor, çünkü ikinci vaktinden sonra serinleyen balkona karşın bu oda bize çok fazla boşuk ve basık geliyor (Suna Çamurdaş, kişisel görüşme, Şubat 2021).

6 Her katın bir aile tarafından kullanılma durumu, günümüzde nadir görüle de, bir önceki kuşakta sıklıkla karşılaşılan bir durum. Bu aileler arasında çoğunlukla akrabalık ilişkisi, en azından da bir tanışıklık ilişkisi var.

Mardin geleneksel evleriyle ilgili ilk araştırmaları yapan isimlerden biri olan, *Mardin Şehir Dokusu ve Evler* kitabının yazarı E. F. Alioğlu (2000) da; mekansal kullanımın önemiyle ve ortak tipler oluşturmaya dayalı bir yaklaşımın zorluğuyla ilgili şu cümleleri kurmuştur:

“(…) ilk yapım evresinde yaşama mekanları giriş katı tasarımında önemli bir yere sahiptir. Daha sonra diğer katların gündeme gelmesi ya da tercih edilmesi, giriş katlarında hizmet işlevini öne çıkaran bir değişimi gerektirmiş olmalıdır. Bu nedenle evlerin ne sadece üst katlarını ne de tüm katlarını değerlendirerek ortak ana tipler yakalamak mümkündür. Bir taraftan sadece üst katların karakteristik mekanları içermediği anlaşılmış olduğundan, bu katlara dayalı bir tanımlama yapılamayacağı açıktır” (Alioğlu, 2000, s. 75).

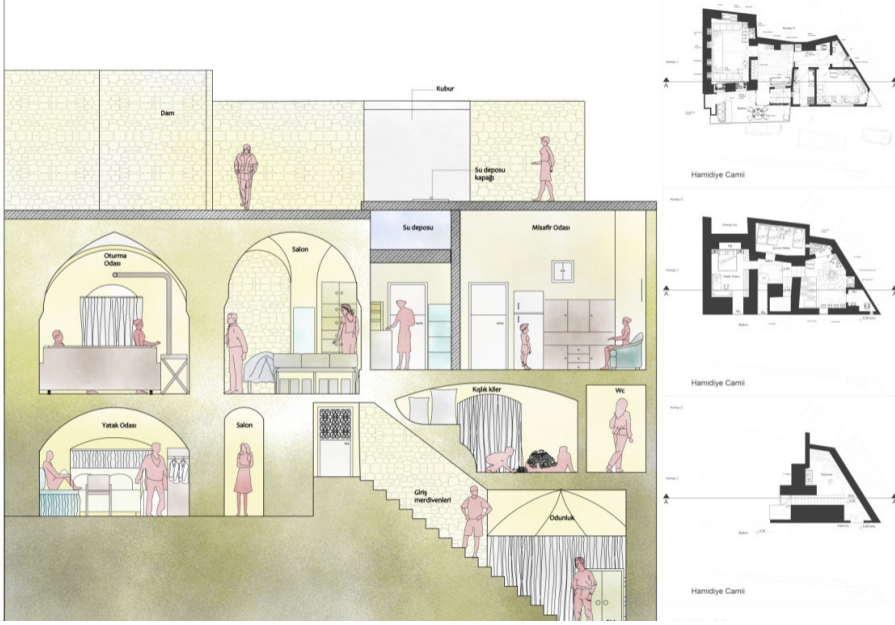
Yukarıdaki ifadeler bir anlamda kullanıcıların evi dönüştürme/kullanma biçimlerinin “tipler oluşturma” ve kesin çıkarımlar yapma noktasında güçlüğünü vurgulamaktadır. Genel tanımlar yapmaktan öte, farklı kavramlarla “bu dinamik ilişkiyi” anlamaya çalışmak, çeşitli açılımlar sağlayabilir. Örneğin geleneksel evlerde yaşamın sürdürülmesine dair en çok karşılaşılan kavramlardan biri olarak “konfor”, çok boyutlu ve farklı dinamiklerle ilişkilenebilir. Ellsworth-Krebs vd. (2019, s. 202) göre; konfora dair anlamsal açılım, sıklıkla “sağlık, sosyal eşitlik (asgari yaşam standardını neyin oluşturduğunun belirlenmesi) ve sürdürülebilirlik (arzu edilen ev yaşamını oluşturabilmek için tüketilen kaynak) eksenindeki kritik sorularla” bağlantılıdır. Bununla birlikte ev konforunun, birbiriyle bağlantılı, her birey için farklılaşan ve fiziksel özelliklerin ötesinde, katmanlı yapısını vurgulamak önemlidir. Diğer yandan bu, fiziksel meselelerin ve kimi standartların (sıcaklık-soğukluk, nem vb.) önemli olmadığı anlamına da gelmez. Çamurdaş Evinde, Kasım Bey için önemli olmayan kimi durumlar (temizlik, evi ısıtma vb.), Müne hanım için “evden taşınmayı” gerektirecek önemdedir:

Ashında uzun zamandır oturduğum taş evlerin bakımıyla uğraşmaktan çok yoruldum. Hem bu yüzden hem de bu evin her odasının küçükü-büyükü olmasından dolayı hangi değişim olursa olsun Yenişehir’de yaşamak bana daha rahat geliyor. Bu evin sevdiğim yönleri var ama temizliği, bakımı ve ısıtması büyük sorun. O yüzden belki doğalgaz yapılırsa burada yaşamak daha rahat olur. Onun dışında beni buraya bağlayan bir şey var. O da komşularımız ve mahalle ilişkileri (Müne Çamurdaş, kişisel görüşme, Şubat 2021).



Şekil 10: Çamurdaş evinin salonu ve balkonundan güney yönüne bakış, S. Çamurdaş, Mart 2021.

Emeklilik paramı aldıktan sonra kira parasından kurtulmak için bir ev bakılmaya başlamıştım. Bu evi küçükken çırak olarak çalıştığım marangoz dükkânına giderken görüyordum. Evin bizim olduğunu hayal edip, evin güneydoğu köşesinde kalan küçük balkonda oturmanın güzel olabileceğini düşünüyordum. Denk geldi dolayısıyla ve o dönemki koşullarla Yenişehir'de bir daireye eşdeğer bir fiyatla bu evi aldım (Kasım Çamurdaş, kişisel görüşme, Şubat 2021).



Şekil 11: Çamurdaş evi mekansal kullanım kesiti, Sibel Çamurdaş.

Geleneksel evlerde yaşama dair nostalji temelli anlatıların da değişmesi; evle ilgili 'genel sosyal yaşam' kurgularının herkes için her koşulda geçerli olmadığı vurgulanması önemlidir. Eve dair anlam, beklenti ve ihtiyaçlarla değişebilecek ve çeşitlenebilecek anlatıların, mekânsal organizasyonla birlikte ele alınması ve tartışılması konut çalışmalarında farklı yaklaşımların yolunu açabilir.

Sonuç

"Eski Mardin" diye tabir edilen Mardin kentsel sit alanı ve bu dokuyu oluşturan evler, çoğunlukla pastoral ve nostalji temelli çalışmalara konu olmaktadır. Konutların iklim koşullarıyla uyumlu yapılması, tipolojik özellikleri ve cinsiyet rolleri üzerinden anlatılan iç mekan kurgusu çalışmalarda oldukça geniş yer bulmakta, bazı tekrarlar ve 'baştan kabuller' evlerin günümüzdeki kullanımlarını da görmeyi engellemektedir. Bu taş konutlarda hala yaşamaya devam edenler, farklı anlam ve dinamikler ekseninde evleriyle ilişkilenebilir, yaşamlarını sürdürme motivasyonları da farklı etkenler dolayısıyla olmaktadır. Çamurdaş evinde bu motivasyonu, Kasım Çamurdaş'ın eve yüklediği anlam, komşuluk ilişkileri ve yazın evle kurulan "konfor" ilişkisi sağlamaktadır. Nitekim tüm hane üyeleri tarafından balkon ve teras kullanımının olumluluğu, "yüze vuran rüzgar", "ovaya/gökyüzüne açılmak", "gündüz vakti odaya yansıyan ışık" ifadeleriyle anlatılarak, evle kurulan ilişki tariflenmiştir.

Buna karşın, “dökülen duvarlar”, “kışın tek odanın ısınması”, “odalar arası mesafe”, “kışın herkesin tek odada bulunma durumu”, “uzun merdivenler”, hane üyeleri tarafından bu ilişkiyi zayıflatan etkenler olarak ifade edilmiştir. Mardin kentsel sit alanında gittikçe azalan haneler, turizmin hızlı dönüştürme gücüne bir anlamda da direnmektedir. Çamurdaş Evi'nin yakın geçmişine ve günümüzdeki kullanımına odaklanan bu çalışmada, hane üyelerinin çeşitli beklenti ve ihtiyaçlarıyla evi dönüştürme biçimleri görünür olmuştur. Güncel pratiklerin, çeşitli teknolojilerin ve buna dair altyapıların eve girmesi de mekanları dönüştürmüş; çeşitli nesnelere ve eşyalar, mekanların işlevsel tanımlarına bağlı kalmayacak şekilde, evin farklı alanlarında yerlerini almıştır. Mekanların çoklu kullanımları, hane üyelerinin birbirleriyle ve diğerleriyle (hane dışındakiler) bir arada bulunma halleri, gündelik pratikler çerçevesinden yorumlanmıştır. Diğer yandan, evin tarihselliğinin derinleşmesi ve bütüncül anlaşılması noktasında, evin önceki kullanıcılarıyla ve mahallede uzun süredir yaşayanlarla yapılacak kapsamlı bir sözlü tarih çalışmasının önemini de vurgulamak gerekir.

Kaynakça

- Alioğlu, E., F. (2000). “Geleneksel Mardin Evleri”, **Mardin Şehir Dokusu ve Evler**. İstanbul: Tarih Vakfı.
- Ataş, Z., Güneş, N., Işker, F., (2020). “Mardin Enformel Mimarlık Atlası: Mardin’de Kullanıcısı Tarafından Üretilen Mimarlık Ürünlerinin Belgelenmesi ve Mekânsal Taktiklerin Keşfi”. *Mimarlık*. 414, 59-64.
- Clapham, D., (2019), **Remaking Housing Policy An International Study**. New York: Routledge.
- Çağlayan, M. (2016), “Cumhuriyet Taşrasında Geleneksel Üzerine Modern Şehirleşme: Mardin Örneği”. **Uluslararası Medeniyet, Şehir ve Mimari Sempozyumu (12-14 Nisan)**, İstanbul.
- Douglas, M., (2006), “The idea of a home: a kind of a space”. **Housing and Dwelling Perspectives on Modern Domestic Architecture**, Ed. B. Miller Lane, New York: Routledge.
- Easthope, H., (2010), “A Place Called Home”. **Housing, Theory and Society**, 21:3, 128-138.
- Ellsworth-Krebs, K., Reid, L., & Hunter, C. J. (2019). “Integrated Framework Of Home Comfort: Relaxation, Companionship And Control”. **Building Research & Information**, 47:2, 202-218.
- Jacobs, K., Malpas, J., (2013). “Material Objects, Identity and the Home: Towards a Relational Housing Research Agenda”. **Housing, Theory and Society**, Vol. 30, No. 3, 281–292.
- King, P., (2017), **Thinking On Housing: Words, Memories. Use**. New York: Routledge.
- Soyukaya, N., Özgür, M., Kaya, F., (2013). **Mardin Kültür Envanteri**, İstanbul: Çekül.
- Taşgüzen, Z., (2019). **Domestik Yaşam: Bir Konut Kuramı İçin Altlık** (Basılmamış Doktora Tezi). Mardin Artuklu Üniversitesi Fen Bilimleri Enstitüsü, Mardin.
- Url-1: https://tr-tr.facebook.com/pg/Bir-Zamanlar-Mardin-559198900857581/photos/?ref=page_internal, (Erişim Tarihi: Mart 2021).