

Diyarbakır Çifte Han'ın Koruma ve Yeniden Kullanım Önerileri

Evindar YEŞİLBAŞⁱ

Atrf/©: Yeşilbaş, E. (2014). Diyarbakır Çifte Han'ın koruma ve yeniden kullanım önerileri. *Mukaddime*, 5(1), 65-88.

Özet: Tarihi eserler, ait oldukları çağın toplumsal ve kültürel yapısının birer simgesi olarak insanların çevreleriyle ilişkilerinde, mekân bağlamında belirleyici nitelikte olmalarıyla önemli bir role sahiptirler. Bu eserler, değişen ve gelişen toplum şartlarına karşı tarihi çevreleri değışse bile inşa edildikleri dönemin mimari karakteristiğini yansıtmaktadırlar. Yeni kentsel mekân ihtiyaçları doğrultusunda işlevlendirilerek kullanılmaları kentlerin imajı açısından önem taşımaktadırlar. Bu çalışmada, Diyarbakır Çifte Han'ın kent içindeki konumu, mimari, görsel değeri ile tarihi önemi ve mekân açısından korumanın, yeniden işlevlendirilmesinin gerekliliğı üzerine değerlendirme ve öneriler sunulmuştur.

Anahtar Kelimeler: Tarihi mekân, koruma, işlevlendirme, Diyarbakır, Çifte Han.



The Protection and Re-Use Advices of Çifte Han in Diyarbakır

Citation/©: Yeşilbaş, E. (2014). The protection and re-use advices of Çifte Han in Diyarbakır. *Mukaddime*, 5(1), 65-88.

Abstract: Historical monuments are as a symbol of their period, social and cultural form havean important role because of their determinative character in the context of space about people's environmental relationship. These monuments, reflect architectural characteristics of their period, eventhough their historic environment change in historical period. It is important for them to be used by being functionalised in the needs of new urban spaces for the image of cities. In this study, some evaluations and offers have been presented on the need for preservation and its being re-functionalised because of Diyarbakır Çifte Han's location within the city, architectural and visual value, historical significance as a space.

Keywords: Historic sites, protection, functionalizing, Diyarbakır, Çifte Han.

ⁱ Yrd. Doç. Dr., Mardin Artuklu Üniv., Edebiyat Fak., Sanat Tarihi Bölümü, evindariesilbas@gmail.com.

Giriş

Anadolu’da hüküm sürmüş farklı medeniyetlerin sosyo-kültürel çeşitliliğini günümüze ulaşan tarihi eserler üzerinden rahatlıkla okuyabiliriz. Bir devletin ekonomik, sosyolojik ve kültürel katmanlarındaki değişimleri mimari ölçekte değerlendirmek mümkündür. Dünya kültür mirası niteliğindeki bu eserleri, tarih ve kültüre sahip çıkma bilinci ile korumak, yeniden işlevlendirmek ve bu bilinçle eserlere bakmak yerel yönetimlerin olduğu kadar, tüm vatandaşların da görevidir. Çünkü geçmişin kanıtlarını ihmal eden toplumların kültürel kimliklerini sürdürmeleri ve gelecekte kendilerini kanıtlamaları zor olacaktır (Candaş, vd., 2009: 99).

Tarihi mekânların, değişen ve gelişen toplum şartları karşısında, işlev değiştirerek yeniden kullanıma sunulmaları bir zorunluluk olarak görülmektedir. Koruma kapsamına alınmayan eserlerin büyük çoğunluğu tahribata uğrayarak zaman içerisinde yok olmaktadır. Bu zorunluluk mekânların yeniden kullanım işlevi, çağdaş yaşam tarzlarına, ihtiyaçlarına ve koşullarına uyarlanarak giderilmelidir. Yeniden kullanım, restorasyon ve bakım maliyetlerini karşılamak açısından asgari düzeyde de olsa bir gelir getireceği gibi topluma sosyal fayda sağlaması açısından büyük önem taşımaktadır.

Kamusal dış mekânlar artan nüfusa paralel olarak özellikle kent içinde nitelikli mekân gereksinimlerini karşılamada giderek daha fazla önem kazanmaktadır. Bu nedenle, tarihi süreç içerisinde işlevini ve önemini yitiren kültür öğelerinin korunarak, yeniden işlevlendirilmesi kültürel süreklilik açısından son derece stratejik bir eylemdir.

Osmanlı İmparatorluğu’nun hâkimiyet kurduğu topraklar üzerinde önceki dönemlerden kalan ticaret binalarının kullanımının yanı sıra ihtiyaç doğrultusunda yeni eserlerin de inşa edildiğini tarihsel süreçte izleyebilmekteyiz. Kentlerde modernleşme hareketiyle başlayan ve hâlâ devam eden gelişim, dönüşüm gibi toplumsal reaksiyonlar karşısında birçok eserin fonksiyonunu yitirdiğini söylemek mümkündür. Osmanlı mimarisinde ticaret yapıları inşa edildikleri şehrin en büyük camisi çevresinde çarşı¹ (Hasol, 1995: 42; Özdeş, 1998: 7; Mortan ve Küçükerman, 2010: 3; Ceylan, 1989) kavramı ile eş düşünülebilecek bir nüve meydana getirmekle beraber (Tunçel, 2002: 318), aynı zamanda kentin fiziki görüntüsünü tamamlayıcı birer ticari unsur olarak değerlendirilmelidir. Zamanla sayıları azalsa, çevreleri ve fonksiyonları değişse bile günümüzde dahi bu misyonlarını büyük ölçüde sürdürdükleri görülmektedir. Son yıllarda yoğun bir çaba ile restore edilen tarihi mekânların, hastaneden otele dek uzanan farklı sosyal ve kültürel fonksiyonlar yüklenerek yeniden işlevlendirildiklerini görmekteyiz.

¹ Farsçada üstü kapalı alım-satım yerlerine “bazar” denildiği ve bu deyim batı dillerine geçtiği bilinmektedir. Ancak sonraları bu deyim yerini “çarşı”ya bırakmıştır (Hasol, 1995, s.42; Özdeş, 1998, s.7; Mortan ve Küçükerman, 2010, s.3; Ceylan, 1989). İlk açık çarşıların para biriminin ve serbest ticaretin geliştiği Mezopotamya’da belirdiği ve bu çarşıların daha çok sur kapılarının hemen dışında yer aldıkları bilinmektedir.

Diyarbakır Suriçi İlçesinde, ticaret merkezinde yer alan Çifte Han, terk edilen, korumadan yoksun, Osmanlı Dönemi ticaret mimarisi eserlerindedir. Çifte Han'ın, şehir merkezinde ticari faaliyetlerin odak noktası sayılan bir alanda görsel ihtişama sahip olmasına karşın kaderine terk edilmesi son derece düşündürücüdür. Diyarbakır'ın coğrafi konumunun, ikliminin, kullanılan malzemelerin, tarihin, inancın, geleneklerin, çevrenin ve sosyal hayatın etkilerinin yoğun olarak hissedildiği göz önüne alındığında, kültürel sürekliliğin sağlanması ve kent kimliğinin korunarak yeni kuşaklara aktarılması açısından Çifte Han'ın bir işlev verilerek korunmasının gerekliliği ortaya çıkmaktadır. Bu çalışmada öncelikle Çifte Han'ın mimari özellikleri ortaya konulmakla birlikte, ardından da yeniden işlevlendirilmesi açısından bazı öneriler sunulmaktadır.

1. Çifte Han'ın Mevcut Durumu, Mekânsal Analizi ve Yeniden İşlevlendirme Önerileri

1.1. Mevcut Durum ve Mekânsal Analiz

Eser², Savaş Mahallesi'nde³ (Kılıcı, 2011: 46), Çifte Han Sokak'ta⁴, Gazi Caddesi'nin doğusunda, Hasan Paşa Hanı'nın güneydoğusu yönünde kalmaktadır⁵ (Baran, 2008: 564) (Çizim1, Fotoğraf 1). İnşa tarihi, kendisine ait kitabesi bulunmadığından kesinleşmemekte ancak bazı araştırmacılar, hanı 16. yüzyıla tarihlendirmektedirler (Beysanoğlu, 1998: 681; Sözen, 1971: 200). Doğu-batı doğrultusunda uzanır vaziyette konumlanan bina, ilk inşa döneminde "Sulu Göz" ve "Susuz Göz"⁶ (Yılmazçelik, 1995: 92; Kılıcı, 2011: 46) olarak iki avlulu şeklinde inşa edilmiştir (Yılmazçelik, 1995: 92; Yavuz, 2011: 145). "Susuz Göz" olarak tabir edilen bölümü, 1939 öncesinde yol çalışması sırasında yıkıldığından (Güneli ve Kejanlı, 1999: 256) günümüze yalnızca "Sulu Göz" olarak adlandırılan hanın doğu bölümü ulaşmıştır⁷ (Çizim 1). Yapı, depremlerde kısmen hasar görmüş, zaman içerisinde dükkân ve odalar sahiplerinin çeşitli keyfi

² Eser, Diyarbakır Tapu kayıtlarında, 34 pafta, 487 ada, 6 numaralı parsel ile kayıtlıdır. Daha önce Vakıflar Genel Müdürlüğü ve özel mülkiyete ait tescilli bina 1993-2008 yıllarında Diyarbakır Kültür ve Tabiat Varlıkları Koruma Kurulu ile Vakıflar Genel Müdürlüğü arasında yapılan görüşmeler sonucunda Vakıflar Genel Müdürlüğü'nün binayı kamulaştırma isteği üzerine 20.02.2008 yılında 1419 nolu karar ile talep uygun görülerek Vakıflar Genel Müdürlüğü'ne devredilmiştir. Çifte Han doktora tezimiz kapsamında incelenmiştir, hanla ilgili detaylı bilgi için bkz. E. Yeşilbaş, *Diyarbakır'da Osmanlı Dönemi Ticaret Mimarisi*, (T.C. Ankara Üniversitesi Sosyal Bilimler Enstitüsü Sanat Tarihi Anabilim Dalı Yayınlanmamış Doktora Tezi), Ankara 2013.

³ Hanın, Vakıflar Genel Müdürlüğü arşiv kayıtlarında Şeyhzade Seyyid İbrahim Paşa 1225/1810 tarihli vakfiyesinde Salos Mahallesi'nde yer aldığı belirtilmiştir, VGMA. 582 No.'lu defter, s.479, 360.sıra.

⁴ Diyarbakır Kültür ve Tabiat Varlıkları Koruma Kurulu ile Vakıflar Genel Müdürlüğü arasında yapılan yazışmalarda 2008 tarihine kadar sokak adı Bıyıklı Mehmet Paşa olarak geçmektedir.

⁵ Eserin bir dönem Borsa işlevi ile kullanılmasından ötürü, sokak Borsa Sokak ismiyle de anılmıştır.

⁶ Yılmazçelik, 1810 tarihli Şeyhoğlu İbrahim Paşa'nın vakfiyesinde "es-Seyid İbrahim Paşa Vakfı" şeklinde kayıtlı, Vakfın mülkiyetinde bulunan Çifte Han'da, "Sulu Göz'de yukarıda otuz oda ve altında yirmibir oda ve bir havuz ve biri sağır biri kebir ve bir mağaza mülahakatından beş adet dükkân ve memşa ve Susuz Göz'de yukarıda yirmi altı oda ve tahtaniyirmibir oda ve bir kahve dükkânı ve memşa ve kapu arası içinde iki dükkân ve bir ahur ve memşa, iki mağaza ve su kuyusu ve mülahakatından dört dükkân" saymaktadır, 1810 tarihinde Çifte Han % 40 kadar bir hisse ile Şeyhzade İbrahim Paşa'nın mülkü olup evladiyet üzere vakfedilmiştir, bkz., VGMA.582 nolu defter, s.479, 360.sıra.

⁷ Hamravat Suyu ile beslenen havuz ve helalarının olduğu vakfiye kayıtlarında belirtilmiştir.

değişikliklerine maruz kalmış, bu sırada bazı bölümleri kapatıldığından gerekli restorasyon çalışmaları⁸ gerçekleştirilememiştir.

Eser, 19. yüzyılda Eski Borsa Hanı⁹ (Yılmazçelik, 2000: 576; Konyar, 1936: 204; Sözen, 1971: 200) adıyla da anılmıştır. Bunun yanı sıra zaman içerisinde bir takım onarımlar görmüş¹⁰ (Yılmazçelik, 1995: 92), değişik işlevlerde kullanılmıştır¹¹ (Güneli ve Kejanlı, 1999: 256; Yılmazçelik, 1995: 92). Eserin günümüze kadar yıpranarak gelen mekânlarından dış cephedeki dükkânların çoğunluğu hâlen kullanılırken, içerdeki odaların bir kısmı ahali esnafına depo vazifesi görmekte bir kısmı ise, tamamen yıkık durumdadır. Çifte Han, Diyarbakır hanları arasında statik açıdan en kötü durumda olanıdır¹² ve avlu etrafındaki mekânlar dizgesini kaybetmiş, revak kemerleri ve kirişleri çoğunlukla yıkılmıştır.

İlk inşa edildiğinde iki avlulu şemayla kurgulanmış olmasına rağmen ayakta kalan bölümler göz önüne alınarak ana hatlarıyla bir dik yamuk biçiminde, iki katlı¹³, tek avlulu bir düzenlemeye sahip olduğu görülmektedir (Sözen, 1971: 200; Yavuz, 2011: 147; Özme, 2005: 136). Hanın planı¹⁴, dikdörtgen bir arsa üzerine oturtulmuş ancak kuzey kanadı sokağa paralel olarak tasarlanmıştır.

⁸ Vakıflar Genel Müdürlüğü arşivinde kayıtlı belgelerden Hanın, 2003 tarihi itibarıyla Rölöve, Restitüsyon ve Restorasyon projelerinin hazırlanması kararının alındığı görülmektedir. Konuya ilişkin yapılan şahsi görüşmelerden İstanbul Teknik Üniversitesi Mimarlık Fakültesi Restorasyon Anabilim Dalında Esma Ağırman tarafından yüksek lisans tezi olarak rölöve ve restorasyon projesinin hazırlandığı bilgisine ulaşıldı.

⁹ Bugün bir kısmı ayakta kalan hanın yıkılmadan önce Borsa işleviyle kullanıldığı ve bu nedenle halk arasında Eski Borsa Han'ı olarak da bilinmektedir, 1970'li yıllarda M. Sözen tarafından incelenen eserin ayakta kalan kısmı yine Borsa fonksiyonuna hizmet amacıyla kullanılmakta olduğunu kitapta verilen bilgiler ışığında anlamaktayız.

¹⁰ Yılmazçelik, şer'iyye sicillerinden edindiği bilgilerle hanın 1842 yılında 4872 kuruş harcanarak tamir edildiğini ifade etmektedir.

¹¹ 1842 yılında tamir edildikten sonra askerlerin konaklamalarına tahsis edilen Han, 1939 yılında yol yapım çalışmalarına kadar ticaret hanı, daha sonra Borsa işleviyle, 1995 yılına kadar depo ve ticarethane olarak tekrardan kullanılmaya başlanmıştır.

¹² Vakıflar Genel Müdürlüğü hisse oranlarının artırılması ve bu doğrultuda tarihi yapıya daha çok sahip çıkılması beklenirken 2008 yılında devredilen hisselerden sonra eserin sağlamaştırılması konusunda gerekli önlemlerin alınmadığını ve tahribatın arttığını görmekteyiz.

¹³ Ancak, güney kanadının güneybatı köşesinde dış cephe duvarında görülen alçak kotta konumlandırılmış bir kemer, binanın düşük bir kotta ilişkilendirildiğini düşündürmektedir. Bu düşük kotun muhtemel bir bodrum katı mı, yoksa güney kısımda başka bir yapı veya sokağa geçiş sağlayıp sağlamadığını bu aşamada tespit etmek mümkün değildir.

¹⁴ Esere ait yayınlanmış herhangi bir plan bulunmamaktadır. Kroki özelliğine sahip ilk çizimi T. Kejanlı'nın bildiri olarak sunduğu çalışmasında görmekteyiz. Bu çizim genel bir fikir vermektedir, ancak binanın kuzeydoğu köşesinde dik hatlarını kıran girinti gösterilmemiş ve oda sayılarıyla birlikte mekan yerleşimi bazı yanlışlıklar taşımaktadır, bkz., T., Kejanlı, "Diyarbakır Hanları ve Kervansarayları", I. Uluslararası Nebiler, Sahabiler, Krallar ve Azizler Kenti Diyarbakır Sempozyumu (Diyarbakır 25-27 Mayıs 2009), Ankara 2010, s.390. Çifte Han'a ait bir diğer çizim ise N. Karaca'nın hazırladığı doktora tezinde kullandığı çizimdir. Söz konusu planda, eserin köşe kıvrılması, oda sayısı, mekân yerleşimi büyük yanlışlıklar içermektedir. Hana geçiş sağlayan giriş belirtilmemekle beraber üst kata çıkış merdivenleri de planda gösterilmemiştir, bkz., N. Karaca, *Seyahatnamelere Göre Diyarbakır'ın Osmanlı Dönemi Mimarı Dokusu Üzerine Bir Değerlendirme*, (T.C. Van Yüzüncüyıl Üniversitesi Sosyal Bilimler Enstitüsü Sanat Tarihi Anabilim Dalı Yayınlanmamış Doktora Tezi), Van 2010, s.413. Hanın plan, kesit, rölöve ve restitüsyon projelerinin Vakıflar Genel Müdürlüğü tarafından hazırlanması hususunda herhangi bir çalışma yapılmamıştır. Çalışmada kullandığımız kroki bazındaki çizim E. Ağırman tarafından hazırlanmıştır.

Han, tamamen siyah bazalt kesme taştan inşa edilmiştir¹⁵. Yıkık bölümlerinin duvarlarında moloz ve kaba yonu taşın da kullanıldığı görülmektedir¹⁶. Cephelerin bazı bölümlerinde, kesme taş sıralarının yer yer bozulduğu dikkati çekmekte ve bu değişikliklerin muhtelif zamanlarda tahrip olmuş kısımların düzensiz doldurulmasıyla meydana geldiği anlaşılmaktadır.

Batı ve güney cephelere bitişik inşa edilen diğer binalardan ötürü bu cephelerin mimari özellikleri, bu aşamada tespit edilememektedir. Doğu cephe, dar bir sokağa bakmakta, kuzey cephenin aksine kaba yonu taş malzemeli duvar örgüsüne sahiptir (Fotoğraf 2,3). Kuzey cephenin alt katında bir eyvanlar dizisi şeklinde dışa açılan dükkân sistemi diğer cephelerde görülmemektedir. Doğu cephesi, kuzey cephesine nazaran daha az detaylandırılmış ve düzgün olmayan kesme, kaba yonu ve moloz taşlarla inşa edilmiştir. Binanın kuzeydoğu bölümüne sonradan bitleştirilen müştemilat kütesi, hana ait mimari kuruluşun asıl halini etkilemiş ve formal olarak bir bütün halinde algılanmasını engellemiştir.

Hanın kuzey cephede birinci kat seviyesine kadar yükselen portal, sadedir ve cephenin diğer öğeleri ile orantılı ilişkilendirildiğinden fazla öne çıkmamaktadır (Fotoğraf 4). Eksenden batıya kaydırılan portal, asimetrik bir düzen oluşturmaktadır. Kuzey cephesi alt katta dükkân sıralarıyla, üst katta ise odalarla çevrelenmiştir. Alt kat seviyesindeki dükkânlar, sokağa birer sivri kemerli eyvan olarak yönelir.

Portalın yukarısındaki cumba, cephenin dışa taşan en belirgin öğesidir (Fotoğraf 5). Bu cumba muhtemelen sonraki dönemde eklenmiştir. Ancak cumbayı taşıyan önyüzü düz altı pahlanmış bingilerden¹⁷ burada önceden de bir cephe elemanının varlığı okunabilmektedir¹⁸. Cumba, kullanılan farklı malzemeler nedeniyle eklektik bir yapısal özelliğe sahiptir. Bu nedenle daha yeni bir döneme ait olabileceği varsayılabilir. Cepheyi üstten sınırlayan düz silme, iki sıra halinde altları dış bükey harekete sahip ve üstteki daha uzun tutulan birbirine yakın ve muntazam aralıklarla yerleştirilmiş küçük taşıntılı bingiler üzerinde, öne doğru taşmaktadır. Cephedeki tahribattan dolayı saçak profilleri yer yer yıkıldığından cephe genelindeki devamlılığı izlenememektedir.

Binanın portalı, cephenin kuzeybatı köşesine yakın yerleştirilmiş vaziyette kuzeyden güneye doğru yönelerek avluya açılır. Tek kat yüksekliğinde ve ön yüzü dükkânlarla aynı hizaya oturtulmuştur. Orijinal olan kapı kanatları, kalın

¹⁵ M. Sözen ve Ş. Beysanoğlu, binanın mimari özelliklerini anlatırken handa kullanılan sütun başlıklarının siyah, sütun gövdelerinin ise beyaz taştan inşa edildiğini belirtmektedirler, bkz., Sözen, 1971, 201; Beysanoğlu, 1998, 681. Ancak yapılan incelemelerde sütunların da siyah renkli olduğu görülmüştür.

¹⁶ Avlu cephelerinde yıkık duvarlardan tespit edilebildiği kadarıyla kemer seviyesine kadar kullanılan taşlar düzgün blok taşlar, kemer seviyesinin üzerinde ise moloz dolgu kaplama duvarlar görülmektedir. Bu kaplamaların yüzeyleri avluya bakan cephelerde blok taşlarla aynı işçiliğe sahiptir. Revakların avluya bakan duvarlarında ise kaplama taş yerine (muhtemelen daha sonraki bir döneme ait) sıvanın dökülen kısımlarından kaba yonu malzemenin kullanıldığını görmekteyiz.

¹⁷ Bu bingiler, kuzey cephe saçak profillerinde kullanılan bingilerle benzer özelliklere sahiptir.

¹⁸ Bingilerin önceden taşıdığı öğeye ilgili bilgi mevcut değildir.

keresteden imal edilmiş bir çifttir ve yüzlerine kabara başlı iri mihlarla yatay şeritler biçiminde tutturulan, dövme demir enli levhalar kaplanmıştır (Fotoğraf 6). Kapı kanatlarından doğudakinin orta kısmında, aynı malzemeden yarım daire formunda açılır kapanır bir bölüm yer almaktadır.

Geniş ve uzun bir koridorla bağlanan avlu, dış cephe hatlarının aksine düzgün dikdörtgen biçiminde planlanmıştır. Alt katta kuzey¹⁹, batı ve doğu kanatlarının tamamı, üst katta ise yalnızca kuzey kanatta revak sistemi mevcuttur²⁰. Bütün kanatların revaklarının gerisinde büyük bir çoğunluğu yıkık durumda odalar sıralanmıştır. Avlunun zemini, yüzeyleri kısmen düz kesme taşlarla döşeli olmakla beraber, merkezde bugün tam anlamıyla görülemeyen küçük bir su yapısı yer almaktadır²¹. Avlu, bugün yalnızca görünür olan iki taraftan revaklarla çevrilidir²² (Fotoğraf 7-11). Revak sisteminde siyah bazalt taştan sütunlar, köşelerde “L” biçimli ayaklar kullanılmıştır. Tek parça gövdelerin üzerine yerleştirilen sütun başlıkları konik biçimli ve sadedir. “L” ayaklar düzgün kesme taşlarla örülmüştür. Revakların tavanları, arka duvarlara dik yerleştirilmiş ahşap kirişleme düz tavanla örtülmüştür. Köşelerde, aynı sistem devam etmekte, örtü sistematik yelpaze şekli olarak dönüş sağlamaktadır (Fotoğraf 12, 13).

Kuzey kanatta revakların gerisinde yer alan mekânlar dış cepheye açılan ve avluya açıklıkları bulunmayan dükkânlardan oluşmaktadır²³. Alt kat odaları, her biri diğerine yakın ölçülerde dikdörtgen planla birbirine bitişik sıralanmıştır (Fotoğraf 14, 15). Farklı ölçülere sahip odaların bazıları son yıllarda ortak kullanılan perde duvarları yıktırılarak daha büyük bir oda elde edilmek istenmiştir (Çizim 1). Güneybatı ve güneydoğudaki köşe odaların avluya bakan köşeleri pahlanarak kapılar yerleştirilmiş ve (Fotoğraf 12, 13) odaların örtü sisteminde ahşap kirişleme örtü sistemi uygulanmıştır.

¹⁹ Kuzey cephedeki revak kemerlerinin sonradan örülmesi ile bugün düz bir duvar görünümündedir.

²⁰ Üst katta diğer cephelerin revak sistemi tamamen yıkık durumdadır. Üst kat güney kanadı revaklarının 1993 yılında yıkıldığı bilgisine Vakıflar Genel Müdürlüğü arşiv kayıtlarından anlamaktayız.

²¹ Binanın tahribatı sırasında kemer, duvar ve sütunlardan sökülen taşlar avlunun ortasında toplandığından su yapısı net bir şekilde seçilememektedir. Ancak, sonradan açılan musluk burada su yapısının olduğunu göstermektedir.

²² M. Sözen ve Ş. Beysanoğlu yaptıkları incelemelerde Han'ın üç taraftan revaklarla çevrili olduğunu belirtmişlerdir. Ancak Han'ın kuzey avlu kanadı sonradan yapılan müdahalelerle revakların önü doldurularak ana cephede caddeye bakan dükkânlara eklenmiştir. Yapılan incelemeler sırasında sıvayla kaplanmış bu duvar yüzeylerinde sıvanın döküldüğü yerlerden kemer taşları seçilebilmektedir. Binayı inceleyen A.T. Yavuz da avlunun dört taraftan revaklarla çevrili olduğunu tespit etmiştir (Sözen, 1971, 200; Beysanoğlu, 1998, 681; Yavuz, 2011, 145).

²³ A. T. Yavuz, Han'ın bu kanadında yedi odanın bulunması gerektiğini söylemektedir (Yavuz, 2011, 145). Dış cepheye açılan dükkânları ayrı tutarak 1810 tarihli Şeyhoğlu İbrahim Paşa'nın vakfiyesinde belirtilen bilgiler doğrultusunda alt katta yirmi bir oda, beş dükkân ve bir tuvalet mekânlarını iç avluya bakan kanatlarda aramıştır. Yapılan incelemelerde bu denli kesin bir tespitin yapılamayacağı düşünülmektedir. Kuzey kanatta revakların hemen gerisinde dükkânlar başlamakta ve arka arkaya biri dükkân biri oda olarak ikili bir düzenleme söz konusu değildir. Böyle bir uygulamaya, ölçüler açısından bakacak olursak buna imkân bulunmadığını anlayabiliriz. Çünkü üst katın ölçüleri içerisinde, revakların gerisindeki dükkânların üzerinde odalar yer almakta, revakların üzerinde ise üst kat revakları görülmektedir. Dış cepheye bakan dükkânlar ise ölçü bakımından bir oda ve bir dükkâna imkân verecek ölçülere sahip değildir. Yani bu durumda vakfiyede geçen hela ve dükkânları odalar gibi avluya bakan cephede değil de binayı bir bütün düşünerek dış cephede aramalıyız. Ayrıca kullandığımız rolöve krokisinde binanın güney kanadıyla ilişkilendirilen iki ek oda tespit edilmiştir. Bu odalar vakfiyedeki nihai oda sayısına zamanında eklenip eklenmediği konusunda bir bilgi sahibi değiliz.

Üst kat odaları, plan itibarıyla alt kattakilere benzer özellikler taşımasına rağmen, bazı düzenlemelerde farklılıklar görülmektedir (Çizim 2, Fotoğraf 14, 15). Her iki katta geç dönem müdahaleleriyle hem dış cephede hem de iç odaların revaklara açılan duvar yüzeylerine açılan kapı ve pencere açıklıklarının ritminin bozulduğu ve birçok odanın değiştirildiği görülmektedir. Güneydeki güneybatı köşeye yakın konumlanan odanın, ebat olarak daha büyük ve birçok pencere ile dışa açıldığını, bunun da üç odanın ara bölme perde duvarlarının zamanla ortadan kaldırılması sonucu oluştuğu muhtemeldir.

Bina, genel anlamda süslemeden uzak sade görünümüdür. İki renkli siyah ve beyaz taşın kuzey dış cephe duvarında üst kat pencere kemerlerinden dilimli olanlarında taşların alternatif nöbetleşe kullanılmasıyla meydana gelen almaşık örgü sistemi cepheye hareketlilik katmaktadır (Fotoğraf 16). Ancak zaman içinde oluşmuş is ve kir nedeniyle beyaz renkler tam anlamıyla seçilememektedir. Binanın kuzey cephe üst kat pencerelerinin dilimli kemer hizasında beyaz ince plaka kireç süslemenin yüzeye apliance edilmesi ile oluşturulan süsleme kuşağının büyük çoğunluğu dökülmüştür. Ancak kuzeydoğu köşedeki ilk iki pencere arasında mevcut süslemeler fikir verebilecek niteliktedir (Fotoğraf 17- 19).

Duvara sonradan uygulanan bu süsleme tekniği, süzme kirecin yumurta akıyla iyice karıştırıldıktan sonra, muhtemelen metal kalıplarla duvarlara yapıştırılıp, donmaya yakın kalıpların sökülmesi ile oluşturulmuştur. Bu tekniğin Diyarbakır cami ve konutlarında kullanılmış olması, eski ve yerel bir teknik olduğunu gösterir (Tuncer, 1996: 85; Tuncer, 1999: 62). Beyaz renkli kireç harcın, yonca biçiminde, aralarında siyah taşın kontur etkisi bırakacak şekilde yüzeye sürüldüğü görülür (Çizim 3). Hana geçişi sağlayan basık kemerin üzengi taşları üzerinde Hasan Paşa Hanı'nın batı girişi kemer köşelerinde görülen benzer kompozisyonla lâle motifi yer almaktadır (Çizim 4, Fotoğraf 20-22). Bu kompozisyon natüralist tarzda yüzeysel oyma tekniğiyle işlenmiştir.

Mekânlarının çoğunu kaybederek günümüze gelebilmiş Çifte Han, plan tipini aydınlatıcı nitelikte çok az kalıntıya sahip bulunmaktadır. Han, ilk başta birbirine bitişik iki avlulu han şemasıyla inşa edilmişken daha sonra hanlardan birinin yol yapım çalışmaları sırasında yıkılması sebebiyle ayakta kalan mevcut mekânlar doğrultusunda, tek avlulu revaklı ve iki katlı²⁴ bir bina olarak günümüze geldiğini söyleyebiliriz. İlk inşa döneminde, iki avlulu şemayla kurgulanan Çifte Han'ı, Osmanlı Döneminde bazı farklılıklarla aynı plan şemasına sahip hanlardan Bursa Fidan Hanı (Ersoy, 1994: 77) (15. yy. ikinci yarısı), İstanbul Kürkçü Hanı (Güran, 1976: 83) (15. yy.), Ankara, Hasan Paşa Hanı (Ersoy, 1992: 39) (16. yy. ilk çeyreği), Edirne Rüstem Paşa Hanı (Ülgen, 1989) (1560-1561), İstanbul Büyük Yeni Han (Güran, 1976: 113) (18. yy. ikinci yarısı), İstanbul Sabuncu Hanı (Güran, 1976: 142-143) (19. yy) gibi benzer uygulamalarla Osmanlı döneminde iki avlulu olarak

²⁴ E. Ağırman'ın çizdiği hana ait vaziyet planında giriş koridorunun batı kanadında yer alan odalardan birinde bodrum katına inmeyi sağlayan merdiven çizimi göze çarpmaktadır. Ancak han harap durumda olduğundan bu bölüm görülemez.

inşa edilmiş eserlerden bir tanesidir. Osmanlı Dönemi ticaret mimarisi içerisinde önem arz eden bu eserin korunarak kent içinde yaşanabilen bir mekâna kavuşturulması Osmanlı ticaret mimarisinde Diyarbakır Çifte Han örneğinde ifadesini bulmuş olur.

1.2. Yeniden İşlevlendirme Önerileri

Diyarbakır Çifte Han, kentle özdeşleşmiş olan geleneksel mimari dokuyu ve Osmanlı ticaret mimarisinin karakteristik özelliklerini taşımaktadır. Bu değerlerin ön plana çıkartılması bakımından yapının restore edilerek, günümüz koşullarına uyarlanabilecek bir işlevle geliştirilmesi uygun ve mümkün görünmektedir.

Çifte Han'ın bugün harap ve kapalı durumda olan mekânları, müze, sergi alanları, restoran, kafeterya, kuyumculuk atölyeleri, yöresel yemek pişirilen/satışa sunulan birimleri olarak kullanılabilir.

Yapıdaki revak ve avlu birimleri ise oturma ve dinlenme mekânları olarak değerlendirilebilir. Ticaret yoğunluğunun yüksek olduğu Gazi Caddesine yakın bir konumda bulunan eserin, turistlerin uğrak yeri, dinlenme ve alışveriş yapabilecekleri bir mekâna dönüştürülmesi, tıpkı Hasan Paşa Hanı'nda ve Sülüklü Han'da olduğu gibi iyi bir sonuç verecektir.

Tarihte önemli bir ipek dokuma merkezi olan Diyarbakır'ın son yıllarda yapılan önemli projelerle bu yönünün yeniden ön plana çıkartılması hedeflenmiştir. Çifte Han'ın geleneksel sanatlardan ipek dokumanın yapılabileceği bir atölyeye ve üretilen ipekli dokuma ürünlerinin sunulup satılabileceği bir mekâna dönüştürülmesi ile hem kentin tarihi kimliğini ön plana çıkaracak, hem de bu el sanatının yerli, yabancı turistlere ve bölge halkına daha kolay tanıtılmasını sağlayacaktır.

Çifte Han'ın Diyarbakır'ın tarihi, sosyo-kültürel gelişimine ışık tuttuğu ve kentin ticaret mimarisi gelişiminde önemli bir ayrıntı teşkil ettiğini unutmamak gerekir. Bu bağlamda Dicle Üniversitesi'nin veya Diyarbakır Mimarlar Odası'nın kullanabileceği araştırma merkezine dönüştürülerek akademik etkinliklerin gerçekleştirileceği bir mekân olarak da tasarlanabilir.

Yeni işlev açısından değerlendirilecek bir diğer öneri ise kamu yararına sunulacak sağlık kurumu veya psikolojik-rehabilitasyon merkezi olabileceği fikridir. Hanın bulunduğu çevrede böyle bir işlevle kullanıma sunulması büyük bir eksikliği giderecektir. Çifte Han'a verilecek yeni işlevin, tarihi özelliklerini gölgelemeyecek taşınabilir ve çok az müdahale içeren bir işlev olması gerekir. Nitekim tarihi yapılar da restorasyonun işlev kazandırmadan önce yapılıyor olması eser üzerinde sonradan birçok müdahalenin ortaya çıkmasına sebebiyet vermektedir. Restorasyon ve işlevlendirme durumunun eş zamanlı planlanması, yapıda tahribat nedenlerini azaltacağı gibi uygulama aşamasında daha az müdahale gerektirecektir.

Sonuç

Diyarbakır, Osmanlı Devleti'nin siyasi, ticari ve mimari alanlarda büyük yatırımlar yaptığı kentlerin başında gelmesi nedeniyle küçümsenmeyecek derecede bir şehir gelişimi ortaya koymuştur. Bu gelişimde öteden beri önemini yitirmeden yol ağının üzerinde bulunması kuşkusuz en büyük etkidir.

Osmanlı Döneminde Diyarbakır'da ticaretin gelişimine katkı sağlaması ve ticaretin güvenilir bir şekilde devlet eliyle gerçekleştirilmesi amacıyla inşa edilen eserlerden biri olan Çifte Han'ın korunma sorunlarının çözülmesi ve yeniden işlevlendirilmesi bugünkü durumda bir zorunluluktur. Çevre sakinleri büyük çoğunluğu Hanın, madde bağımlıları tarafından bilinçsizce kullanıldığını belirtmektedirler. Hanın zaman içinde statik açıdan yük dengesinin sarsılmasından dolayı gün geçtikçe daha çok tahrip olduğu görülmektedir.

Suriçi'nin kentsel dönüşümle yeniden şekillenmeye başladığı bu dönemde işlevini yitiren Çifte Han'ın dönüştürülerek sosyo-kültürel amaçla hizmete açılmalıdır. Bu girişimle kentin merkezinde yer almasına rağmen kentte yaşayanların uzak kaldığı bu mekân yeni boyutla yaşam bulacaktır.

Eserin henüz rölöve ve restitüsyon projelerinin Vakıflar Genel Müdürlüğü tarafından arşivlenmediği için kullanım önerilerini projeler üzerinde gösterme imkanı bulunmamıştır. Yapının tarihi kimliğini kaybetmeden bu projelerin gerçekleştirilmesi ve restorasyon projesinin esere verilecek işlev göz önüne alınarak hazırlanması ileriki çalışmalara büyük kolaylık sağlayacaktır.

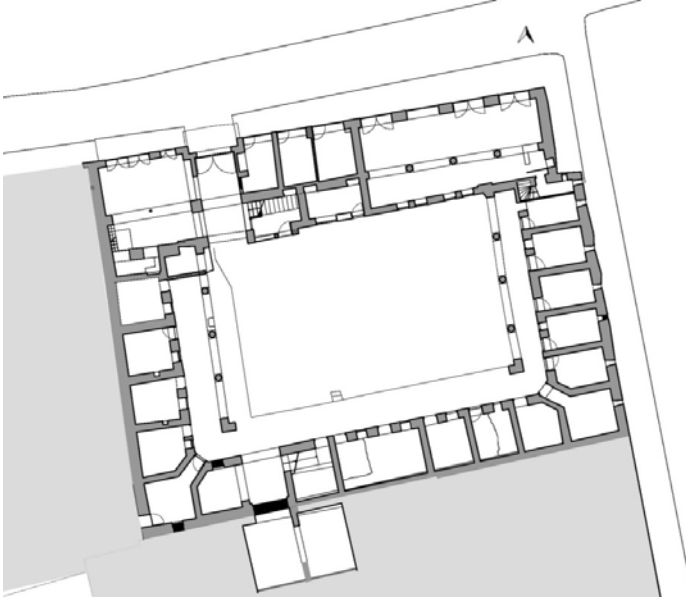
Anadolu'da çeşitli dönemlerde inşa edilen Erzurum, Sivas, Bursa, Antalya, İstanbul, Gaziantep, Urfa, Konya, Trabzon v.d. şehirlerdeki han ve kervansarayların kent yaşamıyla özdeşleşen farklı işlevlerle halkın kullanımına sunularak yaşanan mekânlara dönüştürülen iyi örnekler mevcuttur. Çifte Han'ın da yaşayan bir mekân haline getirilmesi, bu mekânı kullanan kimselerin kentin geleneksel sanat ve mimarisini tanımlarına ve kentin insanla ve sanatla ilişki kurmasına da katkı sağlayacaktır.

Kaynakça

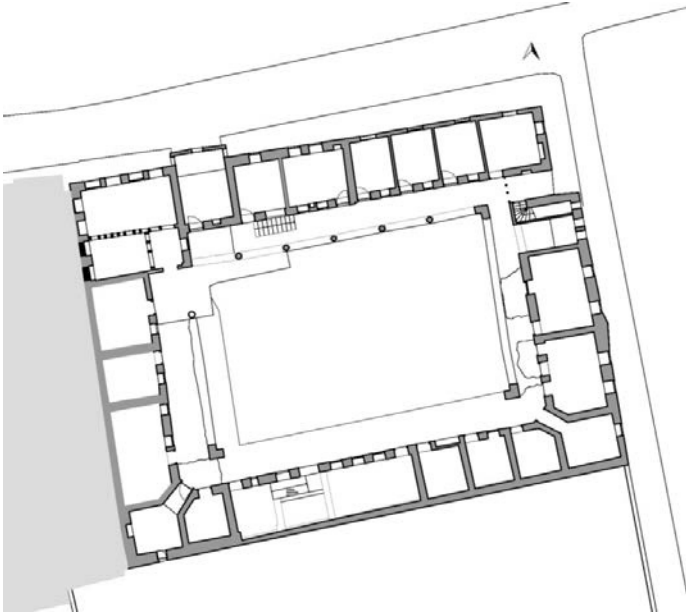
- Baran, M. (2008). Osmanlı Dönemi Diyarbakır Hanları'nda Yöresel ve Mimari Üslup. *II. Uluslar Arası Osmanlı'dan Cumhuriyet'e Diyarbakır Sempozyumu Bildirileri*, (C. II, s.557-569). Ankara: Diyarbakır Valiliği.
- Beysanoğlu, Ş. (1998). *Anıtları ve Kitabeleri ile Diyarbakır Tarihi*, (3. Baskı, C. I-II). Ankara: Diyarbakır Büyükşehir Belediyesi.
- Candaş Kahya, N., vd. (2009). Osmanlı'dan Günümüze Türkiye'de Koruma Kavramının Gelişimi. *Uluslararası Katılımlı Tarihi Eserlerin Güçlendirilmesi ve Geleceğe Güvenle Devredilmesi Sempozyumu-2 Bildirileri*. (s.99-108). Ankara: Diyarbakır İMO.
- Ceylan, O. (1989). *Geleneksel Türk Osmanlı Çarşı Yapılarının Oluşumu, Gelişimi ve Yakın Doğu Kültürleri ile Olan Etkileşimleri* (T.C. Mimar Sinan Güzel Sanatlar Üniversitesi, Fen Bilimleri Enstitüsü Yayınlanmamış Doktora Tezi). İstanbul.
- Ersoy, B. (1994). Osmanlı Şehir-İçi Hanları-Plan Tasarımı ile Cephe ve Malzeme Özellikleri. *Sanat Tarihi Dergisi*, (C.VII, s.75-97). İzmir: Ege Üniversitesi.
- Güneli, Z. ve Kejanlı, T. (1999). Diyarbakır Osmanlı Dönemi Mimari Yapılarından Günümüzde Ayakta Kalan Hanlar ve Özellikleri. *Diyarbakır: Müze Şehir* (s.253-257). İstanbul: Yapı Kredi.
- Ersoy, B. (1992). Ankara Hasan Paşa Hanı (Sulu Han). *Ankara Dergisi*, (C.1, S.3, s.39-52). Ankara: Ankara Üniversitesi.
- Ülgen, A.S. (1989). (Haz. F. Yenişehirlioğlu, E. Madran), *Mimar Sinan Yapıları*, C.2, Ankara: Türk Tarih Kurumu.
- Hasol, D. (1995). *Ansiklopedik Mimarlık Sözlüğü*. İstanbul: Yapı Endüstri Merkezi.
- Kahya, N.C. vd. (2009). Osmanlı'dan Günümüze Türkiye'de Koruma Kavramının Gelişimi. *Uluslararası Katılımlı Tarihi Eserlerin Güçlendirilmesi ve Geleceğe Güvenle Devredilmesi Sempozyumu-2 Bildirileri*. (s.99-108). Ankara: Diyarbakır İMO.
- Karaca, N. (2010). *Seyahatnamelere Göre Diyarbakır'ın Osmanlı Dönemi Mimari Dokusu Üzerine Bir Değerlendirme* (T.C. Van Yüzüncü Yıl Üniversitesi Sosyal Bilimler Enstitüsü Sanat Tarihi Anabilim Dalı Yayınlanmamış Doktora Tezi). Van.
- Kejanlı, T. (2010). Diyarbakır Hanları ve Kervansarayları. *I. Uluslararası Nebiler, Sahabiler, Krallar ve Azizler Kenti Diyarbakır Sempozyumu* (Diyarbakır 25-27 Mayıs 2009). (s.383-394). Diyarbakır: Diyarbakır Valiliği Kültür ve Sanat.
- Kılıcı, A. (2011). Diyarbakır'ın Vakıf Mimari Eserleri ve Vakıfları Üzerine Bazı Notlar. *Medeniyetler Mirası Diyarbakır Mimarisi*. (s.19-77). Diyarbakır: Diyarbakır Valiliği Kültür ve Sanat.
- Konyar, B. (1936). *Diyarbakır Yıllığı* (C. III). Ankara: Ulus.
- Mortan, K. ve Küçükerman, Ö. (2010). *Çarşı, Pazar, Ticaret ve Kapalıçarşı*. İstanbul: Türkiye İş Bankası.
- Özdeş, G. (1998). *Türk Çarşıları*. Ankara: Tepe.
- Özme, A. (2005). Ruha (Urfa) Hanları Üzerine Bir Değerlendirme. *TTK Belleten*, (C: LXIX, S. 254, s.131-145). Ankara: Türk Tarih Kurumu.

- Sözen, M. (1971). *Diyarbakır'da Türk Mimarisi*. İstanbul: Diyarbakır'ı Tanıtma ve Turizm Derneği.
- Tunçel, M. (2002). Osmanlı Mimarisinde, Makedonya'daki Arasta ve Bedesten Binaları. *Prof. Dr. Haluk Karamağaralı Armağanı*. (s.317-360), Ankara: Türkiye Diyanet Vakfı.
- Yavuz, A.T. (2011). Osmanlı Döneminde Diyarbakır Hanları. İ. Yıldız (ed.), *Medeniyetler Mirası Diyarbakır Mimarisi* (s.141-185). Diyarbakır: Diyarbakır Valiliği Kültür ve Sanat.
- Yeşilbaş, E. (2013). *Diyarbakır'da Osmanlı Dönemi Ticaret Mimarisi*. (T.C. Ankara Üniversitesi Sosyal Bilimler Enstitüsü Sanat Tarihi Anabilim Dalı Yayınlanmamış Doktora Tezi), Ankara.
- Yılmazçelik, İ. (2000). Osmanlı Hakimiyeti Süresince Diyarbakır Eyaleti Valileri (1516-1818). *Uluslararası Kuruluşunun 700. Yıl Dönümünde Bütün Yönleriyle Osmanlı Devleti Kongresi*, (07-09 Nisan 1999, s.567-596). Konya: Selçuk Üniversitesi Vakfı.
- Yılmazçelik, İ. (1995). *XIX. Yüzyılın İlk Yarısında Diyarbakır (1790-1840)*. Ankara: Türk Tarih Kurumu.

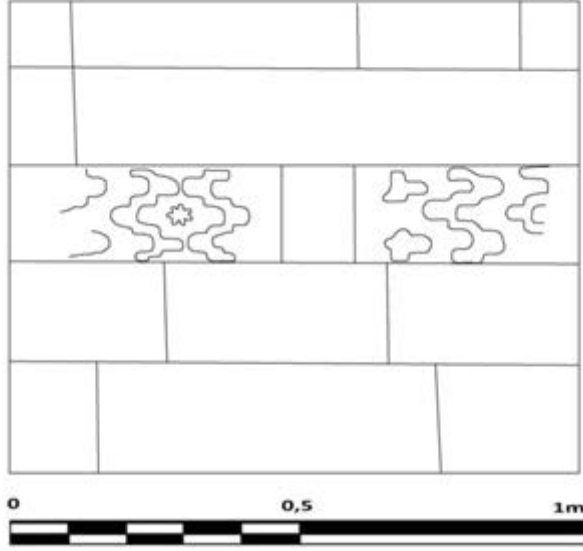
ÇİZİMLER VE FOTOĞRAFLAR:



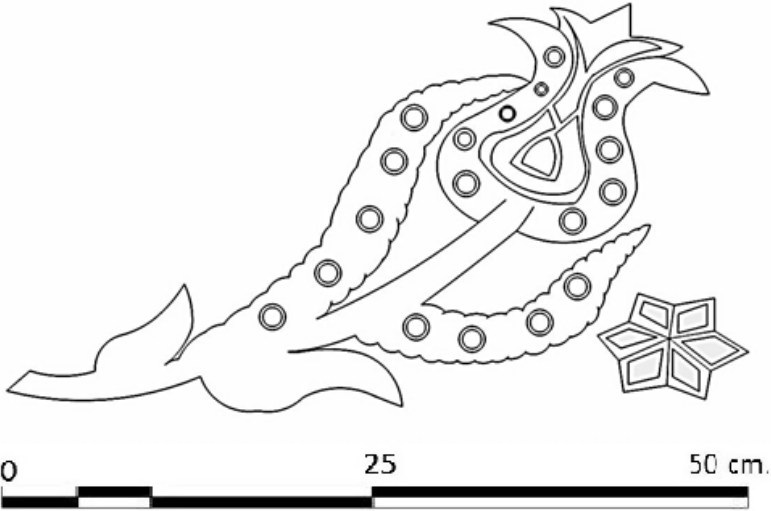
Çizim 1. Çifte Han Zemin Kat Krokisi (E. Ağırman'dan).



Çizim 2. Çifte Han Üst Kat Krokisi (E. Ağırman'dan).



Çizim 3. Çifte Han Üst Kat Dilimli Kemerler Arasında Kalan Süslemelerden Detay.



Çizim 4. Çifte Han Giriş Kemerleri Köşelerinde Yer Alan Süslemelerden Detay.



Fotoğraf 1. Çifte Han Kuzey Cephe Görünüşü.



Fotoğraf 2. Çifte Han Doğu Cephesi.



Fotoğraf 3. Çifte Han Doğu Cephesi Alt Kat Mazgal Pencerelelerinden.



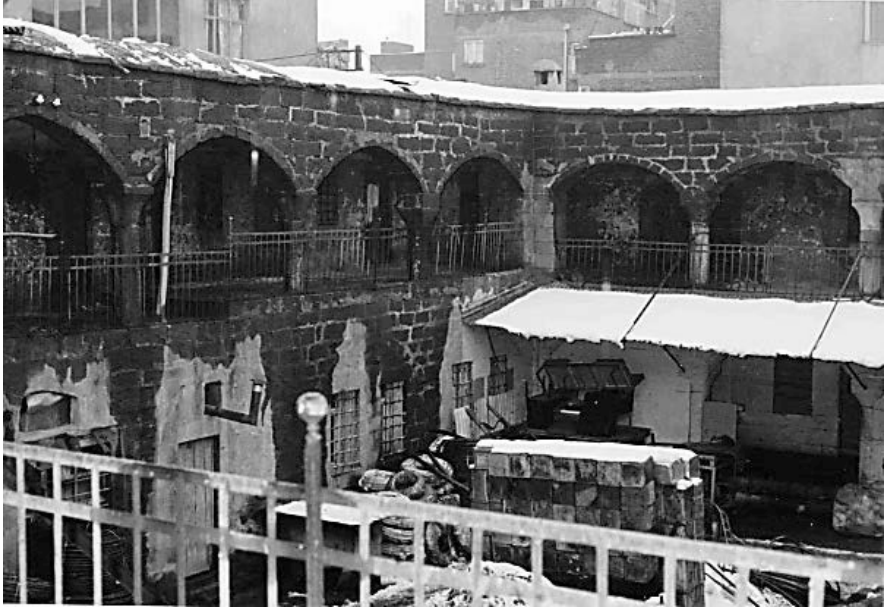
Fotoğraf 4. Çifte Han Girişi ve Üzerindeki Cumba.



Fotoğraf 5. Çifte Han Girişi.



Fotoğraf 6. Çifte Han Ahşap Malzemeli Kapısı.



Fotoğraf 7. Çifte Han Üst Kat Revakları Yıkılmadan Önceki Hali (VGM Arşivi'nden).



Fotoğraf 8. Çifte Han Avlu Batı Kanadı Eski Hali (VGM Arşivi'nden).



Fotoğraf 9. Çifte Han Avlu Kuzeybatı Köşesi.



Fotoğraf 10. Çifte Han Avlu Doğu Kanadı.



Fotoğraf 11. Çifte Han Avlusu Batı Kanadı.



Fotoğraf 12. Çifte Han Revak Örtü Sistemi Detayı.



Fotoğraf 13. Çifte Han Odaları Örtü Sistemi Detayı.



Fotoğraf 14. Çifte Han Köşeleri Pahlanmış Odalara Geçiş Sağlayan Kapılardan.



Fotoğraf 15. Çifte Han Kuzey Kanadın Üst Kat Revakları.



Fotoğraf 15. Çifte Han Kuzey Kanadı Üst Kat Odalarından Örnek.



Fotoğraf 16. Çifte Han Kuzey Kanadı Üst Kat Odalarından Örnek.



Fotoğraf 17. Çifte Han Kuzey Kanatta Üst Kat Odalarını Aydınlatan Dilimli Pencereleden.



Fotoğraf 18. Çifte Han Kuzey Cephe Üst Kat Duvar Yüzeyinde Görülen Süslemelerden.



Fotoğraf 19. Çifte Han Kuzey Cephe Üst Kat Duvar Yüzeyinde Görülen Süslemelerden.



Fotoğraf 20. Çifte Han Kuzey Cephe Üst Kat Duvar Yüzeyinde Görülen Süslemelerden.



Fotoğraf 21. Çifte Han Girişinin Kemer Köşelerine Uygulanan Bitkisel Süsleme.