

KÖŞK HÖYÜK'TE BULUNAN KABARTMA İNSAN VE HAYVAN FİGÜRLERİYLE BEZELİ VAZOLAR

UĞUR SİLİSTRELİ

Niğde ili Bahçeli kasabasında yer alan Köşk Höyük, il merkezinin 17 km. güneyindedir. 1981 yılında kazılara başlanılan Höyük'te, üç yapı katı saptanmıştır. Bu katlar arasında, mimari, seramik ve diğer buluntular bakımından büyük bir değişiklik görülmemektedir.¹ Açığa çıkarılan yapıların duvarları taş temel üzerine kerpiç olarak yükselmektedir. sert iyi sıvalı tabanlar üzerinde in situ olarak, fırın tabanları, ocaklar, tandırlar, öğütme taşları, erzak küpleri, kap kakak ve başta obsidiyenden olmak üzere çakmaktaşı, taş, kemikten alet ve silahlar gün ışığına çıkarılmıştır. Madeni bir buluntuya rastlanmamıştır.²

Köşk Höyük'te en önemli ve anlamlı eserleri, üzerleri kabartma insan ve hayvan figürleriyle bezeli özenle yapılmış iri vazolar oluşturmaktadır. Her üç yapı katında da bulunan, ağız kenarı çoğunlukla yivli, boyunsuz veya kısa boyunlu, geniş ağızlı, yuvarlak gövdeli, kırmızı, devetüyü veya gri hamurlu, astarlı, perdahlı, yüksek düzeyde teknik ve işçilik gösteren bu eşsiz vazoların üzeri başta anatanrıça, tanrı, boğa, inek, antilop, keçi kaplumbağa, yılan, kuş figürleri veya idol, bitki, boynuz motifleriyle bezenmiştir.

İnsan figürleriyle bezeli vazolar:

Devetüyü hamurlu, astarlı, perdahlı vazo parçası üzerine, kabartma çıplak anatanrıça figürü, saçlı rüzgarda dalgalanmış, uzun yüzlü, iri göğüslü ve kalçalı olarak tasvir edilmiştir. Ellerini yukarı kaldırmış anatanrıça'nın yüz hatları belirtilmemiştir (Lev. I, 1).

Koyu gri hamurlu, perdahlı parçada, çıplak, uzun yüzlü, ellerini iki yana açmış, şişman vücutlu ve bacaklı, stilize anatanrıça figürüyle bezelidir (Lev. I, 2.).

¹ U. Silistreli 1985: "1984 Köşk Höyüğü", Kültür ve Turizm Bakanlığı Eski Eserler ve Müzeler Genel Müdürlüğü VII. Kazı Sonuçları Toplantısı, Ankara 1985. S. 129-141.

² U. Silistreli 1986: "Köşk Höyük 1985", Kültür ve Turizm Bakanlığı Eski Eserler ve Müzeler Genel Müdürlüğü VIII. Kazı Sonuçları Toplantısı, Ankara, 1986. S. 204-205.

Devetüyü hamurlu, perdahlı parçada yukarıdakiler gibi uzun yüzlü, bir eli aşağıda, diğeri yukarda bulunan, ince belli şişman vücutlu ana tanrıça figürü görülüyor. İri bacaklı tanrıça'nın ayakları küt bir biçimde sonairmektedir (Lev. II, 1).

Açık kırmızı renkte hamurlu, astarlı ve perdahlı yivli boyunlu iri vazo parçası, boynunun altından başlayan cepheden karbartma olarak yapılmış, yuvarlak başlıklı, uzun yüzlü, iri göğüslü ve kalçalı, bir eli yukarda diğeri belinde bulunan tanrıça figürüyle süslenmiştir (Lev. II, 2). Anatanrıça teması içeren bu sonuncu koyu gri hamurlu, astarlı ve perdahlı parça üzerinde gene iri kalçalı ve bacaklı anatanrıçanın belden aşağı kısmı bulunmaktadır (Lev. II, 3).

Bilindiği gibi Anadolu'da Neolitik ve Kalkolitik çağlarda bereketi ve doğurganlığı temsil eden anatanrıça kültü çok önemli ve yaygındır. Bu Çağ kültürleri veren merkezlerde çok sayıda bulunan anatanrıça heykelciğine karşın, Köşk Höyüktekiler gibi vazolar üzerine kabartma olarak tasvir edilmiş olanlar yok denecek kadar azdır. Kuruçay'da böyle bir örnek bulunmuştur. Buradaki vazo parçası üzerine anatanrıça ellerini yukarı doğru kaldırmış, ayakları açık, şişman vücutlu olarak işlenmiştir. Altuncı yapı katının altında bulunan bu parça Neolitik çağın ilk yarısına tarihlenmektedir.³

Çatal Höyük'te kutsal yapıların duvarlarına anatanrıça figürü kolları yukarda, bacaklarında açık olarak kabartma biçiminde tasvir edilmiştir.⁴ Gene Çatal Höyük resimlerinde de kollarını yukarıya kaldırmış anatanrıça figürü yer almaktadır.⁵

Köşk Höyük'de bulunan kabartma anatanrıça tasvirleri, üslupları bakımından bunlardan farklılık göstermemekte, buraya özgü gibi görünmektedirler. Ancak saçları rüzgarda dalgalanmış gibi tasvir edilmiş figür, Samarra'da bulunmuş bir tabağın içine boyayla yapılmış dört kadın figürüne, saçların gösterilişi bakımından yaklaşmaktadır.⁶

³ R. Duru 1980: Kuruçay Höyüğü Kazıları, 1979 Çalışma Raporu, İstanbul 1980, S. 57, Lev. 44, 45.

⁴ J. Mellaart 1967: Çatal Höyük, A Neolithic Town in Anatolia, London 1967, Res. 27, 28, 37.

⁵ J. Mellaart 1962: "Excavations at Çatal Höyük - First Preliminary Report, 1962" Anatolian Studies 12, Lev. XIII a, b.

⁶ A. Parrot 1960: Sumer, Paris 1960, Res. 60 D.

Koyu kırmızı hamurlu, perdahlı vazo parçası hamurunun renginde yapılmış malesef baş kısımları kırık, iri göğüslü, abartılmış çıkıntılı karınlı, geniş kalçalı ve bacaklı, nisbeten ince ve küt ayaklı iki kadın figürüyle bezelidir. İlginç olan durum figürlerin kolkola verip, adeta halay çeker bir biçimde tasvir edilmiş olmasıdır (Lev. III. 1). Aynı vazoya ait olduğu anlaşılan bir başka parça üzerinde yukarıdaki şekilde tasvir edilmiş çıplak kadın figürünün göğsünden aşağı kısmı görülmektedir (Lev. III, 2). Elde bulunan bu iki parçadan vazonun çepeçevre dans eden figürlerle bezeli olduğu anlaşılmaktadır.

Koyu kırmızı hamurlu, astarlı, perdahlı vazo parçası üzerinde de, ellerini beline koymuş, üst kısmı çıplak, beyaz boyalı kısa eteklikli, başı ve ayakları kırık dans eden bir kadın figürü bulunmaktadır (Lev. III, 3). Kısa etekliğinin bir ucunun savrulmuş olarak gösterilmesiyle hareketin canlandırılmasını, sanatkâr başarıyla vurgulamıştır.

Neolitik ve Kalkolitik çağda, Anadolu'da seramik üzerine kabartma olarak yapılmış dans eden kadın figürlerine başka merkezlerde rastlanmamaktadır. Ancak Çatal Höyük duvar resimlerinde, boğa ve geyik figürlerinin etrafında dans eden, ellerinde ok ve yay tutan erkekler vardır.⁷

Anadolu dışında, ellerini tutmuş dans eden kadın figürleri Mezopotamya ve İran'da da görülmektedir. M. Ö. V. bine ait Samarra seramiğinde elele tutuşmuş stilize kadın figürleri dans eder durumda görülmektedir. Figürler açık zemin üzerine koyu renkte yapılmışlardır.⁸ Samarra'da bulunmuş parça üzerinde de, açık zemin üzerine siyah renkte boyalı son derece stilize iki kadın arasında yer alan bir erkek figürü vardır.⁹

İran'da Tepe-Sialk III evresine ait renkli seramik yukarıdakiler gibi aynı renklerle boyalı elele tutuşmuş figürlerle bezelidir.¹⁰

M.Ö. V. binin başına tarihlenen Mezopotamya ve İran örnekleri Köşk Höyük'tekilere oranla son derece stilize olup kabartma değildirler.

Koyu gri hamurlu perdahlı, ağız kenarı kırık, korunmuş olan yivli boyun kısmından kısa yivli boyunlu, yuvarlak karınlı vazoya ait olduğu anlaşılan parça üzerinde, belden aşağı bölümü kırık, yandan gösterilmiş, arka-

⁷ J. Mellaart 1967: a.y. Res. 61-63, Lev. XIII.

⁸ A. Parrot 1960: a.y. Res. 62.

⁹ D. ve J. Oates 1976: *The Rise of Civilization*, Oxford 1976. S. 44.

¹⁰ V. L. Berghe 1968: "Richesse de l'Inspiration Naturaliste Dans La Ceramique Iranienne" 1968. *Archeologie Vivante* I, S. 20; A. Parrot 1960: a.y. Res. 69.

ya doğru oldukça uzantılı sivri başlıklı uzun yüzlü, bir eli belinde, ileriye uzattığı diğer eliyle bir asa tutan, stilize olarak yapılmış kabartma erkek figürü yer almaktadır (Lev. III, 4). Bu vazo parçası, ikinci kata ait bir yapı içinde, kerpiçten özenle sıvanmış banket üzerinde sıralanmış sığır kemikleri arasında in situ olarak bulunmuştur. İyi bir mimari gösteren bu yapının bir kutsal yer (tapınak) olması ve söz konusu figürün de tanrıyı temsil etmiş olması kuvvetli bir ihtimaldir.

Devetüyü hamurlu, astarlı perdahlı parça, bantlı yuvarlak başlıklı, uzun yüzlü, arkaya doğru uzayan pelerinli, iki eliyle bir ağacı tutan, belden aşağı kısmı kırık kabartma erkek figürüyle süslüdür (Lev. IV, 1).

Koyu kırmızı hamurlu perdahlı parçada da, gene yuvarlak başlıklı uzun yüzlü, elleriyle ağaç tutan erkek figürü yer almaktadır (Lev. IV, 2). Tasvirin belinde uzantılı bir kuşakla, dizlerine kadar inen etekliği bulunmaktadır.

Seramik üzerine kabartma olarak yapılmış kadın figürlerinde olduğu gibi erkek figürlerine de bu çağlarda Anadolu'da başka merkezlerde rastlamıyoruz. Çatal Höyük duvar resimlerinde görülen erkekler, daha önce de belirtildiği gibi hayvanların etrafında hareket halindedir. Yalnız E. IV. I kutsal yerinin duvar boyalarında ayrıntılarıyla gösterilmiş yüz hatlarıyla üzgün ifadeli bir erkek başı bulunmaktadır.¹¹

Köşk Höyük'de henüz erkek heykelciği bulunmamıştır. Ele geçen heykelciklerin tümü kadınlara aittir. Bu vazolar üzerinde bulunan erkek figürlerinin tanrıyı simgelediklerini düşünüyoruz. Bilindiği gibi Çatal Höyük'de Erken Neolitik çağda görülen anatanrıça heykelciklerinin yanı sıra tanrı heykelcikleri de vardır.¹² Hacılar'da Geç Neolitik çağda anatanrıça kültü üstünlüğünü korumaktadır. Bu döneme ait kadın heykelcikler ya tek veya yanında erkeği ile beraber tasvir edilmiştir.¹³

Köşk Höyük ve Çatal Höyük kültürlerinde egemen olan anatanrıçayla beraber görülen tanrı kabartmaları ve heykelcikleri, Hacılar Erken Kalkolitik kültüründe yerlerini tamamen tanrıçaya bırakmakta ve Hacılar'ın Geç Neolitik evresindekilere göre çok daha az tabii ve stilizedirler.¹⁴

¹¹ J. Mellaart 1967: a.y. Res. 50, 51.

¹² J. Mellaart 1967: a.y. Res. 84, 85.

¹³ U. B. Alkim 1968: Anatolie I, Geneve 1968, S. 67.

¹⁴ U. B. Alkim 1968: a.y. S. 73; J. Mellaart 1970, 2: Excavations at Hacilar 2 (plates and figures) London 1970, Lev, CXLII, CXLIII, CXLVI, CXLVII.

Anadolu dışında, Tel-Halaf ve Arpaçya renkli seramikleri üzerinde de boya ile tasvir edilmiş erkek figürleri görülmektedir.¹⁵ Ancak bunlarda kabartma değildir.

Hayvan figürleriyle bezeli vazolar:

Bu eşsiz vazolar üzerinde yer alan kabartma hayvan figürleri, insanla-nınkine oranla açık bir biçimde, doğaya sadık usta sanatkârlar tarafından ayrıntılarıyla çok başarılı bir üslupla tasvir edilmişlerdir. Özellikle bu yüksek düzey, başta boğa olmak üzere, inek, geyik, dağ keçisi tasvirlerin-de açıkça görülmektedir.

Boğa figürleri, vazolar üzerine ilke olarak başları cepheden, gövdeleri profilden görülecek biçimde işlenmişlerdir. Her üç yapı katında da bol miktarda bulunan boğa figürleriyle bezeli vazo parçaları, bu temanın Köşk Höyük sakinlerince ne kadar önemli olduğunu vurgulamaktadır.

Koyu kırmızı hamurlu, astarlı, perdahlı, korunmuş yivli ağız kenarın-dan bilinen formdaki bir vazoya ait olduğu anlaşılan, tamamlanmış parça-lar üzerinde yer alan kabartma boğa figürünün başı cepheden, gövdesi yandan gösterilmiştir. Boynuzları, ard kısmı kırık boğanın, gözleri, burun delikleri tabii olarak şekillendirilmiştir (Lev. V, 1). Kırmızı zemin üzerinde yer alan boğa figürü beyaz boyalıdır.

Şarap kırmızısı hamurlu, astarlı, perdahlı birleştirilmiş vazo parçaları üzerinde bulunan boğa kabın hamuru renginde tasvir edilmiştir. Başının ve ard kısmının bir bölümünün eksik olduğu boğa figürü yukarıdaki gibi işlenmiştir. Doğaya sadık olarak tüm ayrıntılarıyla gösterilmiş boynuzu, kulağı, gözleri, ağzı ve ön ayakları, sanatkârların ulaştığı yüksek düzeyin kanıtıdır (Lev. V, 2).

Gene aynı renkte hamurlu, perdahlı parçayı süsleyen boğanın başı eksiktir. Bu örnekte ilginç olan durum, göğsü, ön ayakları ve ard ayağının bir tanesi vazunun hamuru renginde iken, gövdesinin orta kısmı ile ard ayağının birinin beyaz boyalı olmasıdır (Lev. V, 3).

Yukarıdaki örneklerde olduğu gibi, tam boğa figürleriyle bezeli vazo-ların yanı sıra, cepheden gösterilmiş boğa başlarıyla süslü vazolar da var-dır.

Koyu kırmızı hamurlu, astarlı, perdahlı parça, kabın hamuru rengin-de cepheden gösterilmiş, hilâl şeklinde boynuzlu kabartma boğa başıyla

¹⁵ M. F. von Oppenheim 1943: Tell Halaf I, Berlin 1943, Lev. LX; A. Parrot 1960: a.y. Res. 67, D.

bezelidir (Lev. VI, 1). İnce uzun yüzlü boğa başının kulakları iyi belirtilmiş, kavlamış olan boynuzlarının izi bellidir.

Devetüyü hamurlu, astarlı, perdahlı parçayı da yukarıdaki gibi hilâl boynuzlu, kulakları ve gözleri tabii olarak yapılmış boğa başı süslemektedir (Lev. VI, 2). Açık kırmızı, astarlı, perdahlı iki parçada yer alan boğa başları da aynı şekilde yapılmıştır (Lev. VII, 1a, 1b).

Devetüyü hamurlu, astarlı, perdahlı, korunmuş olan ağız kısmından bilinen formda olduğu anlaşılan iri vazo parçası üzerinde, başını kabin ağız kenarına çevirip kaldırmış bir boğanın başı, önünde de bir başka boğanın kuyruğu, ard ayaklarıyla gövdesinin bir bölümü görülmektedir. Başları cepheden, gövdeleri profilden yapılmış boğaların vazoyu çevrelediği açıktır (Lev. VII, 2). Diğerlerinden farklı bir anlayışla işlenmiş boğa figürleriyle bezeli bu örnekte, sanatkâr, başın yukarı doğru kalkıp çevrilmesini ve bu harekete uyan gövdenin de adeta bir yay gibi gerilmesini ustaca vurgulamıştır.

Kırmızı astarlı, perdahlı vazo parçası aynı ilkeye göre yapılmış boğa figürüyle bezelidir. Bir boynuzu ve gövdesi eksiktir. Ancak profilden işlendiği belli olan gövdesinin, bir ön ayağı görülmektedir. Aynı şekilde kırmızı astarlı, perdahlı bir önceki vazoya ait diğer iki parçadan biri eksik boğa gövdesiyle; diğeri de boynuzları ve ağız eksik boğa başıyla süslüdür (Lev. VII, 3). Birden fazla boğa figürüyle bezeli olduğu anlaşılan bu vazoda, figürler kırmızı zemin üzerine beyaz boyalıdır (Lev. VII, 4).

Koyu kırmızı hamurlu, astarlı, perdahlı parça üzerinde gene beyaz boyalı boğa figürünün yandan gösterilmiş gövdesiyle ön ayakları korunmuştur (Lev. VIII, 1). Aynı renkte hamurlu, astarlı perdahlı parça üzerinde de, hamuru renginde yapılmış boğanın gövdesiyle ön ayakları görülmektedir (Lev. VIII, 2).

Gri hamurlu, koyu kırmızı astarlı, perdahlı parçada, başı gene cepheden gösterilmiş boğayla bezelidir (Lev. VIII, 3). Boğanın başı, boynuzları, kulakları, gözleri ve burun delikleriyle ayrıntılı ve tabii bir biçimde şekillendirilmiştir. Kırık olan gövdesinin ancak boyun ve göğüs kısmı korunmuştur.

Gri hamurlu, kırmızı astarlı ve perdahlı parça üzerinde bulunan, yukarıdaki gibi ayrıntularıyla tabii olarak işlenmiş boğa başının alın kısmı beyaz boyalıdır (Lev. VIII, 4). Parça'da görülen bir başka boğaya ait olabilecek kuyruk, bu vazunun da birden çok boğayla bezeli olduğunu belirtmektedir.

Açık kırmızı hamurlu, perdahlı dört parçada bulunan ay şeklinde boynuzlu, ince uzun yüzlü boğa başları diğerlerine göre stilize olarak şekillendirilmişlerdir (Lev. VIII, 5).

Boğa figürleriyle bezeli vazoların yanı sıra, az da olsa inek figürüyle bezeli olanları da vardır. Açık kırmızı hamurlu, astarlı, perdahlı, gene boyun kısmı yivli, çok denecek kadar kısa boyunlu, dışarı çekik ağız kenarlı, yuvarlak karnlı ve düz dipli bu Çağ için eşsiz vazo, üçüncü yapı katına ait bir taban üzerinde mutlu bir tesadüf sonucu sağlam olarak bulunmuştur. Kabartma figürlerle bezeli vazoların formlarını tam olarak tanınamızı sağlayan vazo, hamuru renginde yapılmış birbirini izleyen iki kabartma inek figürüyle bezelidir (Lev. IX, 1). Uzun yüzlü, ince ağızlı ineklerin, kulakları, gözleri, ağızları ayrıntılarıyla şekillendirilmiştir. Boğalarda olduğu gibi profilden gösterilmiş ve vazunun formuna uyarak uzayan gövdeleri, ayrıntılarıyla işlenmiş ayakları ile bu inek figürleri, bu kadar erken bir dönemde Köşk Höyük sanatkarlarının eriştikleri yüksek düzeyi gözler önüne sermektedir.

Bilindiği gibi Anadolu'da boğa kültürünün, en az anatanrıça kültü kadar önemli olduğunu, Çatal Höyük buluntuları ortaya koymuştur. Çatal Höyük'de boğa veya diğer hayvan figürleriyle bezeli vazolar yoktur. Buna karşılık hemen hemen tüm tabakalarda bulunan kutsal yerlerin duvarları, yarım sütunlar üzerinde yer alan, duvarlara applike edilmiş boğa başları veya platformlar üzerinde bulunan boğa boynuzlarıyla donatılmıştır.¹⁶

Tabii, en anlamlı ve çarpıcı olanı, VII. tabakada bulunan kutsal yerin duvarlarını süsleyen resimlerde görülen kutsal boğa avı sahnesidir. Burada açık fon üzerine koyu renkte tasvir edilmiş çok iri bir boğa ve etrafında ellerinde yay ve ok tutan, belleri leopar derili dans eden avcılar görülüyor. Kompozisyonda, boğanın yanı sıra, ona göre çok daha küçük boyda yapılmış geyikler, yaban domuzları, ayı, kurt gibi hayvanlar da yer almaktadır. Figürlerin hepsi canlı ve hareket halindedir; hayvanlarda yara izi görülmemektedir. J. Mellaart bu kompozisyonu bir av bayramı olarak tanımlamaktadır.¹⁷

Anadolu'da Neolitik ve Kalkolitik çağlarda ne kadar önemli olduğu görülen boğa, aynı zamanda tanrının kutsal hayvanıdır. Bazen genç, ba-

¹⁶ J. Mellaart 1967: a.y. Res. 16, 22, 23, 28, Lev. III, IV; D. ve J. Oates 1976: a.y. S. 63, 64, Res. 6.

¹⁷ U. B. Alkım 1968: a.y. S. 63, 64, Res. 6; J. Mellaart 1967: a.y. Res. 64; D. ve J. Oates 1976: a.y. S. 93.

zende yaşlı ve sakallı olarak tasvir edilen tanrı, ekseriye boğa üzerinde durmaktadır.¹⁸

Köşk Höyük ve Çatal Höyük'de saptanan bu boğa kültü, Geç Neolitik çağ Hacılar kültüründe de görülmektedir.¹⁹ Bilindiği gibi boğanın kut-sallığı Anadolu'da çağlar boyunca devam etmiştir.

M.Ö. V. bin renkli Erken Tel-Halaf seramiği üzerinde, açık fon üzerine koyu renkte yapılmış boğa başları ve bukranyumlar, Tel-Halaf, Yunus, Arpaçiya ve Tel-Afar'da görülmektedir.²⁰ İran'da da Bakun renkli seramiği üzerine boğa figürleri, açık fon üzerine koyu renkte boyalarla şekillendirilmiştir.²¹

Görüldüğü gibi bu örneklerde boğa figürü veya başı kaplar üzerine daima boya ile yapılmıştır. Köşk Höyük'dekiler gibi kabartma değildirler. Çok daha geç bir evreye, III. bin başlarına ait Ur'da bulunmuş steatit vazoyu üzerinde bulunan boğaların işleniş, şaşırtıcı bir şekilde Köşk Höyük'tekilere benzemektedir. Bu vazoyu süsleyen boğaların da başları cepheden, gövdeleri profilden gösterilmiştir; ve birbirlerini izlemektedir.²²

Bu vazolar üzerinde boğadan sonra en çok görülen hayvan figürü dağ keçisidir.

Açık kırmızı hamurlu, astarlı, perdahlı vazo parçasında görülen kabartma dağ keçisi, kabın hamuru rengindedir. Boğalarda olduğu gibi, başı cepheden, gövdesi ise profilden gösterilmiştir (Lev. IX, 2). Gövdesine oranla keçinin başı tüm ayrıntılarıyla tasvir edilmiştir.

Açık kırmızı hamurlu, astarlı, perdahlı parçalarda yer alan kabartma keçiler, tamamen profilden gösterilmiştir (Lev. IX, 3, 4). Gövdelerinin ve ayaklarının işleniş stillerinden, hayvanların hareket halini sanatkar çok tabii bir durumda canlandırmıştır.

Gri hamurlu, devetüyü astarlı parçada görülen dağ keçisi başı profilden gösterilmiştir (Lev. X, 1). Yüz hatları ve çenesinde görülen sakallıyla

¹⁸ U. B. Alkım 1968: a.y. S. 62.

¹⁹ U. B. Alkım 1968: a.y. S. 69.

²⁰ J. Mellaart 1975: *The Neolithic in the Near East*, London 1975, S. 156; D. ve J. Oates 1976: a.y. S. 45; A. Parrot 1960: a.y. Res. 67 B.

²¹ V. L. Berghe 1968: a.y. S. 21.

²² L. Voolley 1961: *Mesopotamie et Asie Anterieure*, Paris 1961, S. 45; A. Parrot 1960: a.y. Res. 94.

ayrıntılı olarak tasvir edilmiş keçi, başını bir bitkiyi yemek istercesine uzatmıştır.

Açık kırmızı ve kahverengi hamuru, astarlı parçalarda bulunan dağ keçisi başları cepheden tasvir edilmişler ve beyaz boyalıdır (Lev. X, 2, 3). Devetüyü hamurlu, astarlı, perdahlı iki parçadan biri, başı ve uzun boynu ile ön tarafı korunmuş stilize kuş tasviri, diğeri de boynuzlarıyla başının bir bölümü korunmuş olan dağ keçisi ile bezenmiştir (Lev. X, 4,5).

Köşk Höyük sanatkârlarının sevdiği dağ keçisi tasvirlerinin Anadolu'da en eski örnekleri Gevaruk vadisinde bulunan kayalarda görülüyor. Muhtemelen prehistorik çağlara ait bu figürler, kayaların üzerine çizilerek yapılmıştır. Gene Anadolu'da, bu defa çok daha geç bir evrede, Karataş-Semayük'de bulunan ve Eski Tunç çağı II. ye tarihlenen pitoslar üzerinde de çizilerek yapılmış motif ve figürler arasında, keçiler de görülmektedir. Kuzey Kıbrıs'da Girne yakınlarındaki Vonus mezarlığında bulunan kapların, Köşk Höyük örneklerine göre stilize de olsa kabartma insan ve hayvan figürleriyle bezenmiş olmaları, ilginçliğinin yanı sıra bu anlayışın devamını göstermesi bakımından önemlidir. M. Ö. III. binin sonu ile II. binin başlarına tarihlenen, son derece hayalci formlara sahip bu dini amaçlı kapları süsleyen kabartma insan, boğa, geyik, yılan figürleri arasında keçiye benzeyenleri de bulunmaktadır.²³

Seramik üzerinde yer alan dağ keçisi figürlerini Mezopotamya ve İran'da da görüyoruz. Samarra ve daha geç evreye ait El-Ubeyd renkli seramiklerini süsleyen motif ve figürler arasında son derece stilize olarak tasvir edilmiş keçi figürleri de bulunmaktadır.²⁴ İran'da Tepe-Sialk III, Tepe-Hisar I ve Bakun renkli seramiklerinde de gene stilize keçi tasvirleri görülmektedir.²⁵

Koyu gri hamurlu, iyi perdahlı, dağ keçisi başı ve boynu biçiminde yapılmış kap (Lev. XI, 1). Sanatkâr, bu örnekte dağ keçisini, boynuzu, kulakları, gözleri, ağız ve burun delikleriyle çok tabii bir stilde işlemiştir. Bu dağ keçisi rytonu, Köşk Höyük'de bulunan tek örnektir.

²³ U. B. Alkım 1968: a.y. S. 120, 121, Res. 25, 26; O. Masson 1969: "Croyances et Sanctuaires à l'époque préhistorique" 1969, Archeologie Vivante II, 3, S. 54, 55; Res. 58, 70, 71, 73.

²⁴ A. Parrot 1960: a.y. Res. 60, 61, 67.

²⁵ V. L. Berghe 1968: a.y. S. 21.

Hayvan biçimli kapların ilk örnekleri, Hacılar VI. tabakadan itibaren, yani Geç Neolitik çağda görülmektedir. Hacılar'ın bu tabakasında bulunan kap, diz çökmüş bir geyik biçiminde yapılmış ritüel vazodur. Burada da geyik tabii bir anlayışla başarılı olarak yapılmıştır.²⁶

Kapların üzerinde yer alan aplike hayvan başları ve figürleri de gene Hacılar'da VI. tabakada başlamakta, V-IV. tabakalarda devam etmektedir.²⁷ Yalnız bunlara göre, Köşk Höyük'de bulunanlar, çok daha tabii ve başarılı olarak yapılmışlardır.

Köşk Höyük'de bu vazolar üzerinde tasvir edilen hayvanlar arasında koç da bulunmaktadır. Kırmızı hamurlu, astarlı, perdahlı kabın ağız kenarının hemen altında cepheden gösterilmiş kabartma koç başı bulunmaktadır (Lev. XI, 2). Çatal Höyük duvar kabartmaları arasında, anatanrıça, boğa başlarının yanı sıra kabartma koç başları da görülmektedir.²⁸

Kırmızı hamurlu, astarlı, perdahlı boyunsuz yivli ağız kenarlı vazoda karşılıklı olarak tasvir edilmiş iki antilopla bezelidir (Lev. XI, 3). Başları ve gövdeleri tabii olarak şekillendirilmiş antilopların, kıvrılmış ön ayakları çaprazdır. Çatal Höyük'de duvar boyalarında, kutsal boğa avı sahnesinde çeşitli hayvanlar arasında antilopa benzeyen hayvan da tasvir edilmiştir.²⁹

Çok tasvir edilen hayvanlar arasında kaplumbağa ve yılan da bulunmaktadır. Koyu kırmızı hamurlu, astarlı, perdahlı, keskin karınlı, düz dipli diğerlerinden farklı olarak dikdörtgen formlu vazonun karşılıklı kısa kenarları üzerinde kabartma iki kaplumbağa, uzun kenarları üzerinde gene karşılıklı olarak kabartma, gövdeleri helezon şeklinde kıvrılmış beş adet yılan figürü bulunmaktadır (Lev. XI, 4). Kaplumbağa ve yılanlar bir şey içmek istercesine başlarını kabın içine çevirmişlerdir.

Gri hamurlu, astarlı bir öncekinin benzeri formdaki vazonun karşılıklı iki kenarı üzerinde kabartma iki kaplumbağa başlarını gene kabın içine çevirmiş olarak tasvir edilmişlerdir (Lev. XII. 1). Aynı formda olduğu anlaşılan gri hamurlu, astarlı, perdahlı vazo parçası da kabartma kaplumbağa figürüyle bezelidir (Lev. XII, 2).

²⁶ J. Mellaart 1970, 2: a.y. Lev. LX-LXI.

²⁷ U.B. Alkım 1968: a.y. S. 67; J. Mellaart 1970: a.y. Lev. LXII, LXIII.

²⁸ U. B. Alkım 1968: a.y. S. 62.

²⁹ U. B. Alkım 1968: a.y. S. 64, 65.

Yılan figürlerinin en başarılı ve güzelini, siyah hamurlu astarlı, perdahlı vazo parçasını süsleyeni oluşturmaktadır (Lev. XII, 3). Kabin hamuru renginde kabartma olarak yapılmış, çağı için eşsiz olan bu yılanın gövdesi beyaz boya ile kakma noktalarla bezelidir. Gözlerinin obsidiyen parçalarıyla belirtildiği yılanın açık ağzında, gene siyah zemin üzerine beyaz noktalarla bezeli bir balık bulunmaktadır. Bu yılan ve kaplumbağa figürleri de tabii olarak yapılmışlardır.

Köşk Höyük vazolarını süsleyen yılan ve kaplumbağa figürleri diğer merkezlerde pek görülmemektedir. Erken Tel-Halaf kültüründe Arpaçiya'da bulunmuş vazo parçası üzerinde, açık fon üzerine siyah renkte yapılmış kıvrımlı noktalarla bezeli gövdeli yılanın açık ağzında dili görülmektedir.³⁰ Suza'da bulunan açık renk hamurlu vazoda, gövdeleri Köşk Höyük'dekiler gibi helezon şeklinde kıvrılmış siyah boya ile yapılmış yılanlarla bezelidir.³¹

Yivli ağız kenarlı, boyunsuz vazolar arasında ağız kenarının hemen altında başlayan kabartma kollar ve göğüslerle bezeli olanları da vardır. Böyle bir örnekte, kırmızı hamurlu, astarlı, perdahlı vazo parçası, ağız kenarının hemen altından başlayan, kabin hamuru renginde yapılmış adeta başsız kabartma bir kadın büstüyle süslüdür (Lev. XIII, 1). Elleriyle göğsünü tutan kabartmanın boynunu, vazonun yivli ağız kenarı oluşturmaktadır. Vazonun omuz kesiminde de, kırmızı üzerine beyaz "V" şeklinde motiflerle bezeli saç örgüsü görülmektedir. Bu şekilde kabartma başsız kadın büstleriyle bezeli vazolar Köşk Höyük'de iki ve üçüncü yapı katlarında bulunmuştur. Bunların paralelleri Anadolu ve dışında görülmemekte, Köşk Höyüğe özgü olmaktadır.

Kabartmalı vazolar arasında figürlerle bezeli olanların yanısıra, çeşitli motiflerle bezeli olanları da vardır. Kabartma olarak yapılmış bu motifler, idole benzeyen şekiller, üçgenler, buğday başağı, boğa ve geyik boynuzudur. Yivli boynu ve gövdesi korunmuş, açık kırmızı renkte hamurlu vazo, hamuru renginde kabartma olarak yapılmış sivri ucunun iki yanında halkalar bulunan, uzun ikizkenar üçgen biçimindeki motiflerle bezinmiştir (Lev. XIII, 2).

Bu çalışmamızda, kabartmalı vazolardan ayrılmakla beraber, anlam olarak onlardan pek uzaklaşmayan antropomorfik bir vazoyu da burada

³⁰ D. ve J. Oates 1976: a.y. S. 45.

³¹ A. Parrot 1960: a.y. Res. 52.

ele almak istiyoruz. Uzunları abartılarak yapılmış bir kadın biçiminde şekillendirilmiş, koyu kırmızı hamurlu, astarlı, iyi perdahlı bu vazo, III. yapı katı tabanı üzerinde ne yazıkki parçalar halinde bulunmuştur (Lev. XIII, 3). Koyu kırmızı renkte başlıklı, pembe yüzlü kadının başı, vazunun boynunu, vücudu da vazunun gövdesini oluşturmaktadır. Koyu kırmızı başlığı beyaz çizgilerle bezeli kadının, gözleri pembe üzerine beyaz boya ile kakma yöntemiyle belirtilmiştir. Boynunda kolye oluşturan bir bezeme bulunan kadın, elleriyle göğüslerini tutar bir biçimde şişman vücutlu ve kalçalı olarak tasvir edilmiştir. Başı gibi, vücudu da kırmızı üzerine beyaz şeritlerle bezelidir. Köşk Höyük'de III. yapı katında bulunan bu insan biçimli vazo, çarpıcı bir şekilde gerek formu gerekse anlayış bakımından, Hacılar'da bulunan ve I. tabakasına verilen insan biçimli vazoya benzemektedir. Bu açık renk hamurlu eserde de vazunun boynu kadının başını, gövdesi ise şişman vücudunu oluşturmaktadır. Köşk Höyük örneğindeki gibi elleriyle göğsünü tutmaktadır.³² Bu ritüel vazo, açık fon üzerine, kırmızı renkli yatay ve dikey bantlarla süslüdür. Gözleri de obsidiyen parçalarıyla belirtilmiştir. İnsan biçimli vazoların ilk örnekleri rytonlarla olduğu gibi Hacılar'da VI. tabakadan itibaren başlamakta ve Erken Kalkolitik çağda devam etmektedir.³³ Hassuna'da V. tabakada bulunan renkli vazunun da korunmuş olan üst kısmının boynu, Köşk Höyük ve Hacılar örneklerinde olduğu gibi muhtemelen bir kadın yüzü şeklindedir.³⁴ M.Ö.V. binin hemen başına tarihlenen bu vazunun farkı, kollarının ve göğüslerinin bulunmamasıdır. Bu vazo da açık fon üzerine kahverengi motiflerle bezelidir.

Geç Neolitik, Kalkolitik ve Eski Tunç çağlarında Anadolu'da, Köşk Höyük'de bulunan, doğaya sadık sanatkarlar tarafından gerçekleştirilmiş bu kabartmalı vazoların yakın benzerlerinin bulunduğu bir başka merkez görülüyor. Ancak Anadolu'da bu anlayışın tekrar zengin bir biçimde, Assur Ticaret Kolonileri çağında ortaya çıktığını görüyoruz. Kültepe'nin, Ib ve II. tabakalarında bulunan, son derece zengin formdaki örneklerle karşımıza çıkan seramik arasında, kabartma insan ve hayvan figürleriyle bezeli olanları da bulunmaktadır. II. katta bulunmuş siyah hamurlu, perdahlı iki vazodan biri, birbirlerinden boğa boynuzlarıyla ayrılmış kabartma olarak yapılmış, iri gözlü, sakallı erkek ve kadın yüzleriyle bezenmiş-

³² J. Mellaart 1970: a.y. S. 235, Lev. CLXXVI; J. Mellaart 1975: a.y. S. 118; U. B. Alkım 1968: a.y. S. 72, Res. 11; D. ve J. Oates 1976: a.y. S. 98.

³³ U. B. Alkım 1968: a.y. S. 67.

³⁴ A. Parrot 1960: a.y. Res. 63; D. ve J. Oates 1976: a.y. S. 43.

tır.³⁵ İkinci vazoda da kabartma olarak işlenmiş sakallı erkek yüzü görülmektedir. İlginç olan durum, ölmüş bir insanı temsil etmesidir.³⁶

Kültepe'de kabartma hayvan figürleriyle bezeli vazolar ve kaplar arasındaki vazolardan biri, birbirlerini izleyen kabartma boğalarla ve bir diğeri de boğa başlarıyla süslenmiştir.³⁷ Bir banyo kabı üzerinde de kabartma geyik figürü görülmektedir.³⁸ Ayrıca II. katta bulunmuş çift kaplardan birinin alt kısımları kabartma boğa ve domuz başı biçiminde şekillendirilmiştir.³⁹ Görüldüğü gibi bu çok sayıdaki örnekler arasında özellikle tabii bir şekilde işlenmiş, birbirlerini izleyen kabartma boğalarla bezeli vazodaki boğaların, tıpkı Köşk Höyük örneklerinde olduğu gibi başlarının cepheden adeta bir heykel gibi; gövdelerinin de yandan gösterilmiş olması, bu üslubun ve anlayışın devamlılığını göstermesi bakımından son derece anlamlıdır. T. Özgüç'ün belirttiği gibi, Kültepe'de bulunan Assur Ticaret Kolonileri çağına ait bu kabartmalı vazolar, Eski Hitit ve Hitit çağındakilerin öncüleri olmaktadır.⁴⁰

Köşk Höyük bilindiği gibi obsidiyen yatakları bakımından son derece zengin Melendiz dağlarının hemen yakınındadır. O çağlarda madenin yerini alan bu değerli maddenin geniş bölgeleri içine alan bir ticareti söz konusudur. Şüphesiz Köşk Höyük sakinleri de bu ticarete önemli bir rol oynamışlar ve gerek Anadolu'nun gerekse Mezopotamya'nın Neolitik ve Kalkolitik çağ merkezleriyle ticari ve dolayısıyla kültürel ilişkilere girmişlerdir.⁴¹ Bu ilişkileri, Burada bulunan, diğer merkezlerde benzerlik gösteren eşsiz eserlerde doğrulamaktadır. Özellikle 1988 yılı kazısında, III. yapı katı tabanı üzerinde bulunan antropomorfik vazo, yukarıda da belirttiğimiz gibi Hacılar Erken Kalkolitik çağ kültürünün I. tabakasına verilen aynı nitelikteki vazoya biçim ve mana bakımından son derece yaklaşıktır. Daha öncede belirtildiği gibi bu tip vazolar, Hacıların VI-I. tabakalarında yani Geç Neolitik çağın sonları ile Erken Kalkolitik çağ süresince

³⁵ T. Özgüç 1959: Kültepe-Kaniş, Assur Ticaret Kolonileri'nin Merkezinde yapılan Araştırmalar, Ankara 1959, S. 64, Lev. XLVII, 1, 2; T. Özgüç, "Assur Ticaret Kolonileri Çağına Ait İnsan Biçimli Kap" Belleten 170, S. 261 v.d.

³⁶ T. Özgüç 1986: Kültepe-Kaniş II. Eski Yakın Doğunun Ticaret Merkezinde Yeni Araştırmalar, Ankara 1986, S. 65, Lev. 119, 3, F. 4.

³⁷ T. Özgüç 1986: a.y. S. 57, Lev. 112, 1,2.

³⁸ T. Özgüç 1986: a.y. Lev. 108, 3, 4.

³⁹ T. Özgüç 1986: a.y. Lev. 108, 5.

⁴⁰ T. Özgüç 1986: a.y. S. 57.

⁴¹ J. Mellaart 1975: a.y. S. 40, 41, Res. 11; U. Silistreli 1985: a.y. S. 140, 141.

görülmektedir. Bu süreçte yaklaşık M.Ö.6. binin ikinci yarısıyla, M.Ö.5. binin başlarını kapsamaktadır.⁴²

Daha öncede belirttiğimiz gibi, diğer merkezlerle birlik gösteren anlayış ve ilişkileri, başta anatanrıça olmak üzere tanrı ve boğa kültleri de kesin olarak ortaya koymaktadır. Bu kültürel bağları ve paralelliği, Köşk Höyük'de II, III. yapı katlarında, tek renkli seramiğin yanı sıra bulunan, açık fon üzerine, kırmızı, kahverengi boylarla yapılmış, düz, dikey dalgalı hatlar, üçgen ve karelerden oluşan motiflerle bezeli renkli saremik de vurgulamaktadır.⁴³ Bu renkli seramik, bezemeleri bakımından, Çatal Höyük Batı (Erken Kalkolitik çağ) ile Canhasan 2-B (Erken Kalkolitik çağ) renkli seramiğine benzemektedir⁴⁴ diğer taraftan da Hacılar V (Erken Kalkolitik çağ), Kuruçay ve Mersin Yümüktepe XXI-XX. tabakalarında bulunan Erken Kalkolitik çağ renkli seramiğine de yaklaşmaktadır.⁴⁵ J. Mellaart'ın da onayladığı gibi⁴⁶, bu verilerin ışığında ve Çatal Höyük Neolitik kültürünün geç evresiyle mevcut benzer buluntularında göz önüne alarak bu eşsiz kabartmalı vazoların bulunduğu Köşk Höyük I, II ve III. yapı katlarının, Çatal Höyük Erken Neolitiğinin geç evresi, Çatal Höyük Batı, Canhasan ve Hacılar Erken Kalkolitik çağ kültürleriyle paralellik gösterdiğini belirtmek istiyoruz.

⁴² U. B. Alkım 1968: a.y. S. 67, 71; J. Mellaart 1970, 1: Excavations at Hacılar 1 (Texte) London 1970, S. 23.

⁴³ U. Silistreli 1985: a.y. S. 130, 133, Res. 2.

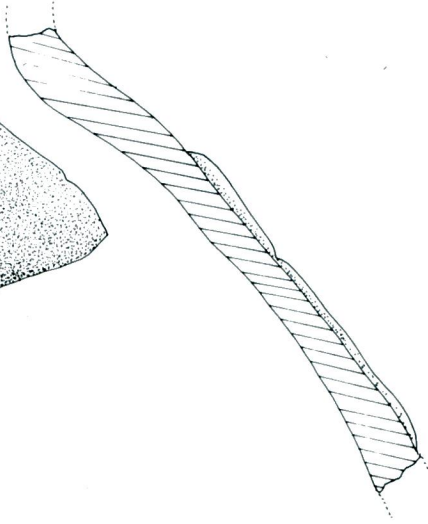
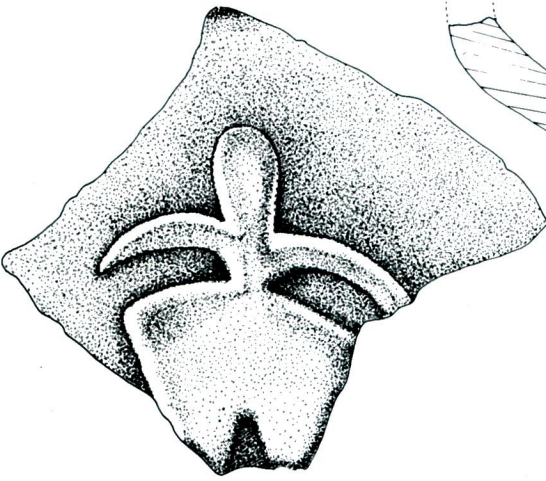
⁴⁴ J. Mellaart 1975: a.y. S. 120, 121, Res. 71; D. H. French 1966: "Excavations at Canhasan, Fifth Preliminary Report 1966" *Anatolian Studies* 16, S. 122-123.

⁴⁵ J. Mellaart 1970, 2: a.y. Lev. LXXI, LXVII; R. Duru 1980: a.y.s. 19. Lev. 5, 6, 7; J. Garstang 1953: *Prehistoric Mersin Yümük Tepe in Southern Turkey*, Oxford 1953, Res. 71; U. Silistreli 1986: a.y. S. 204.

⁴⁶ J. Mellaart 1980: "Sam Thoughts on the Interpretation of Anatolia's Cultural Development" 1978-1980 *Anadolu* XXI, S. 226.

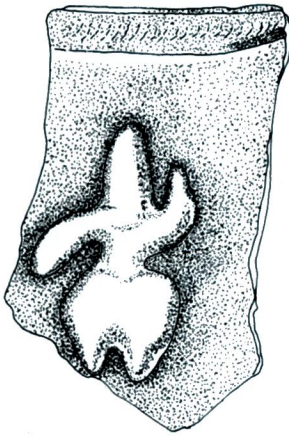


1

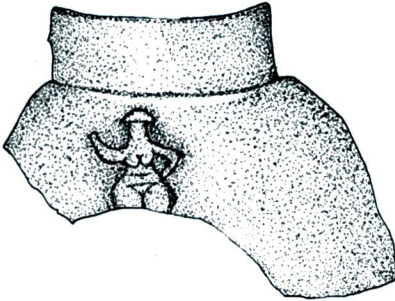
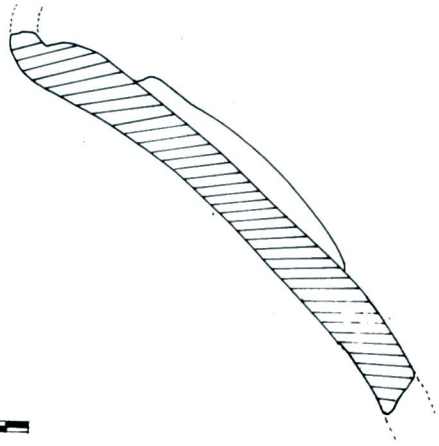


2

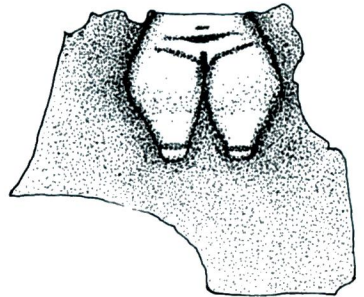
Uğur Silistreli



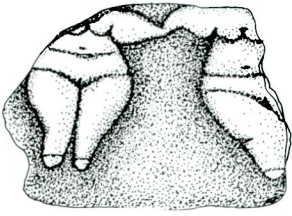
1



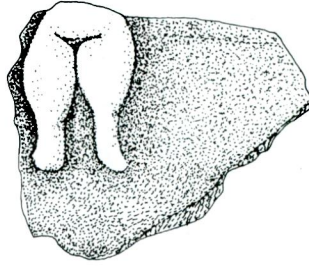
2



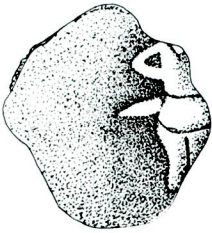
3



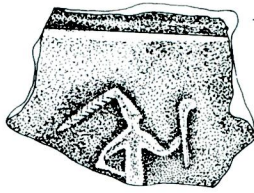
1



2

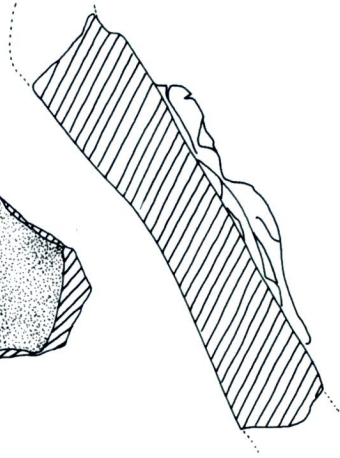
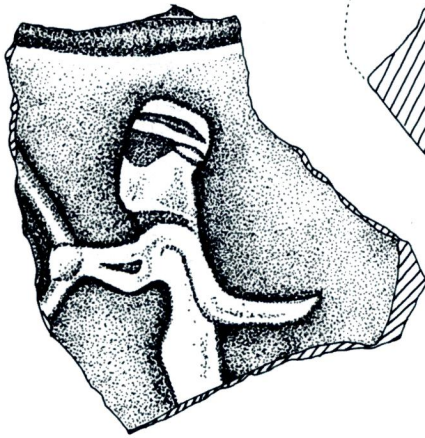


3

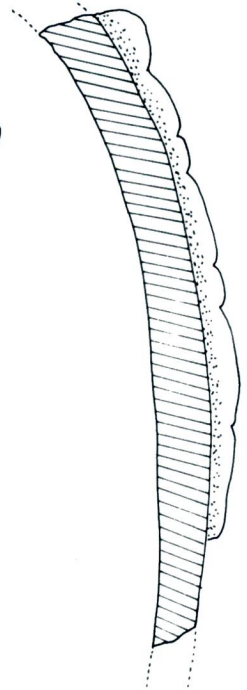
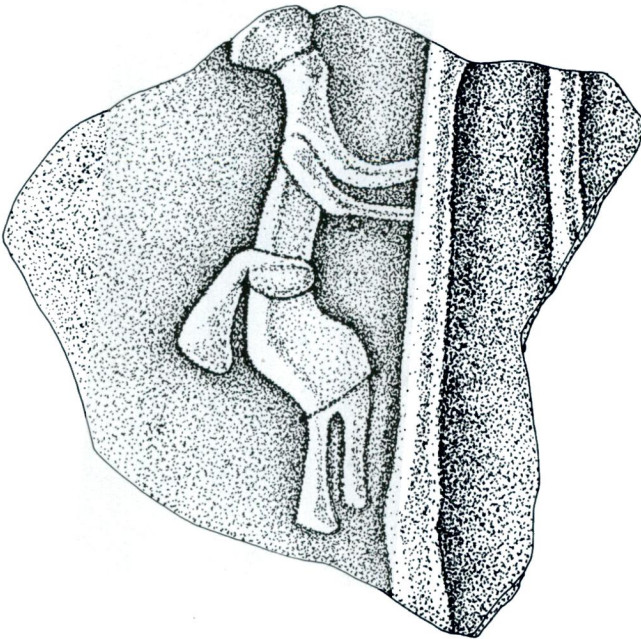


4

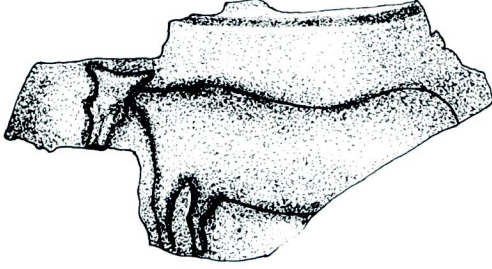




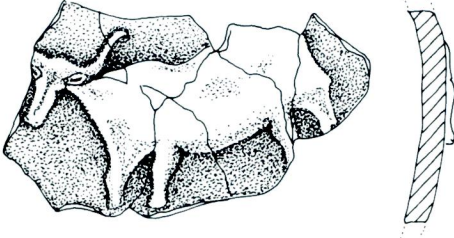
1



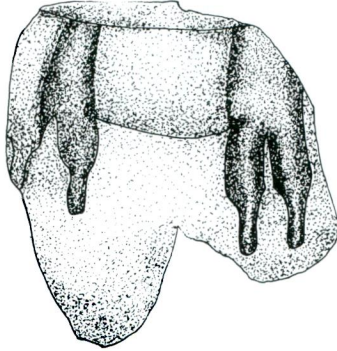
2



1

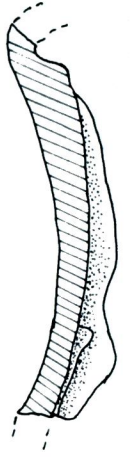
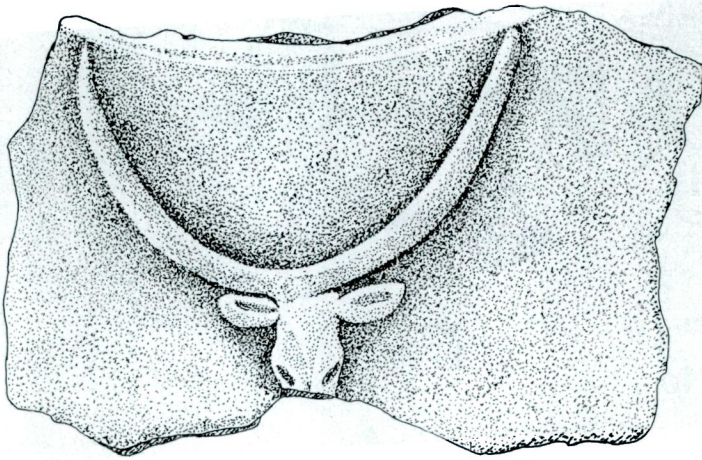


2

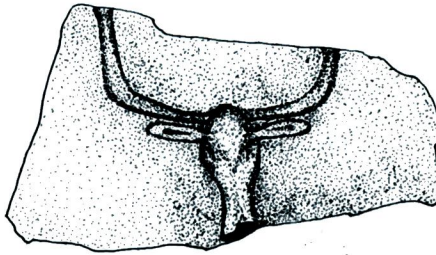


3

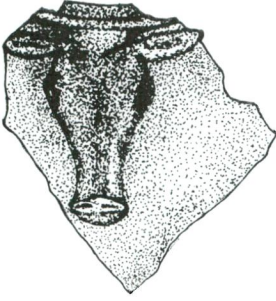
Uğur Silistrelî



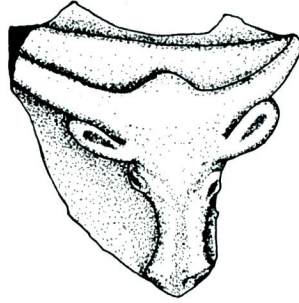
1



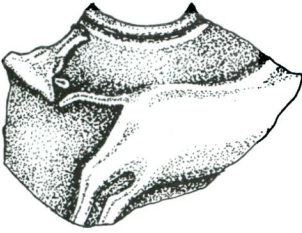
2



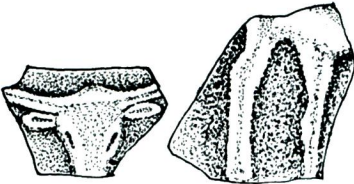
1a



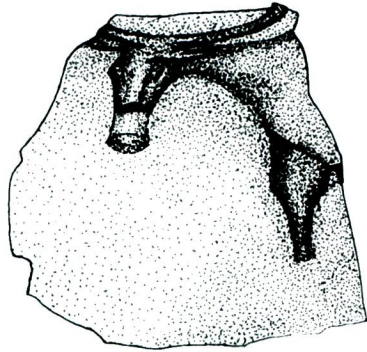
1b



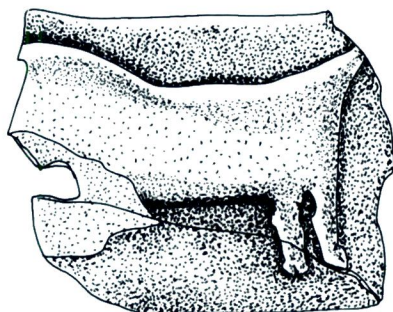
2



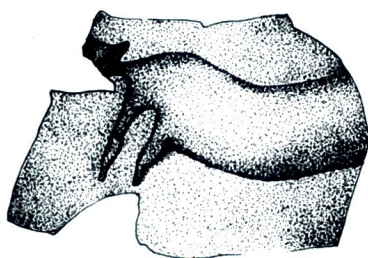
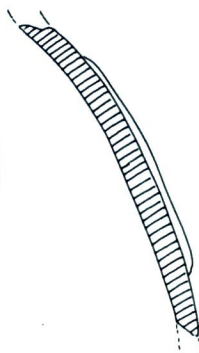
3



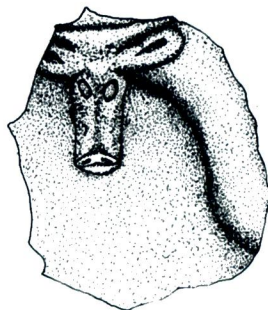
4



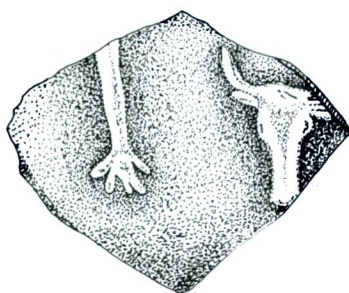
1



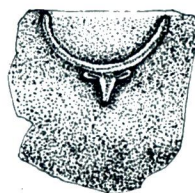
2



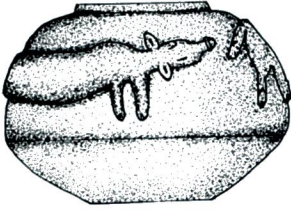
3



4



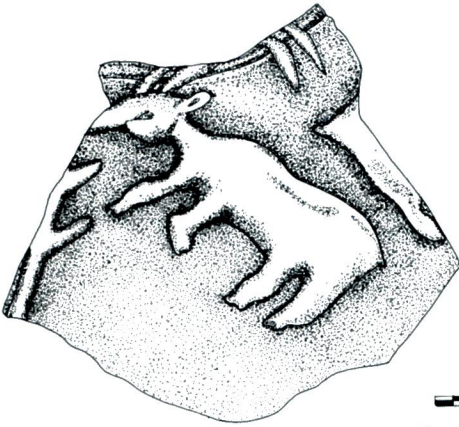
5



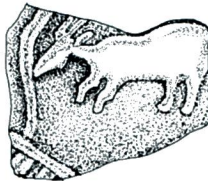
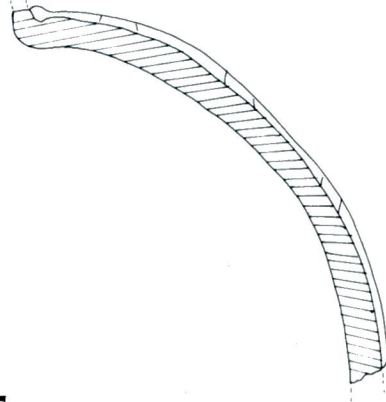
1



2

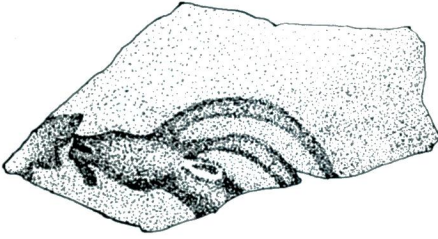


3

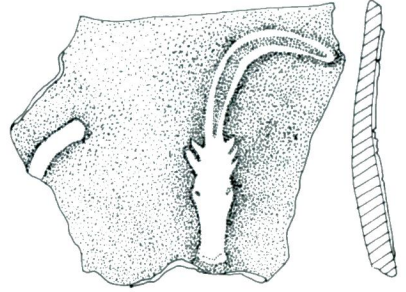


4

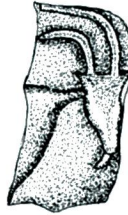
Uğur Silistreli



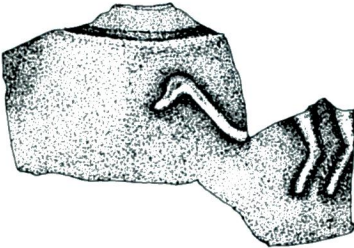
1



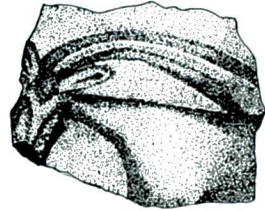
2



3



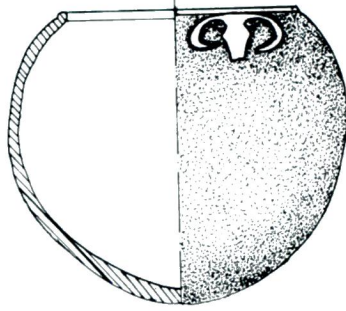
4



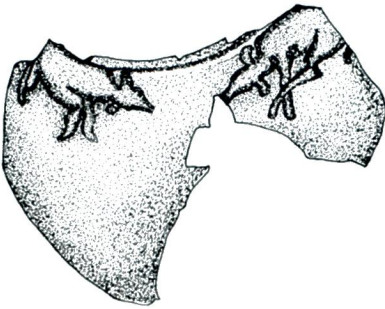
5



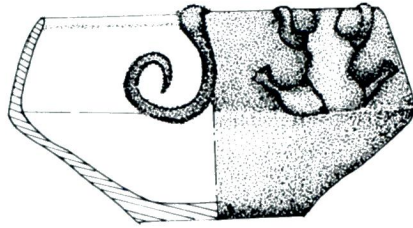
1



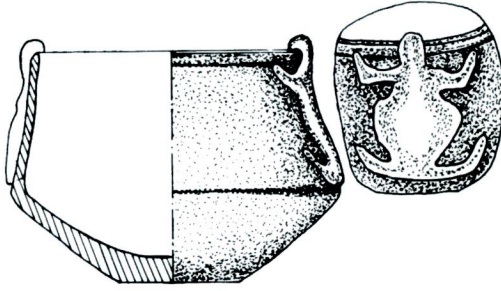
2



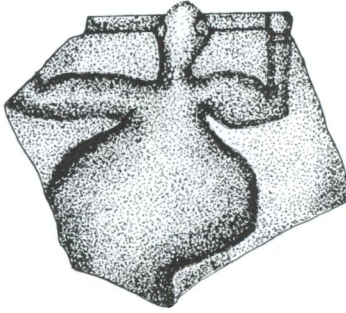
3



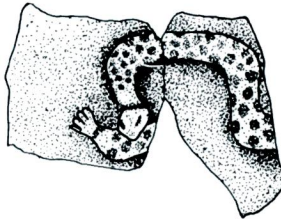
4



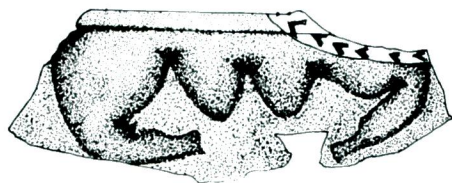
1



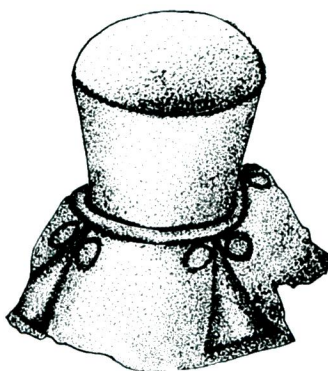
2



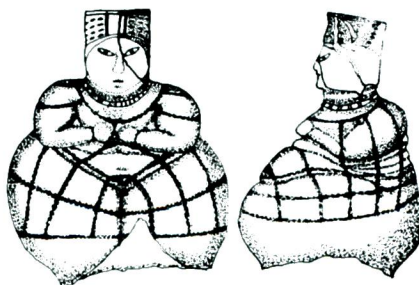
3



1



2



3

