

TÜRK-İSLAM MİMARİSİNDE SİLLE ÇARŞI HAMAMI

Ahmet ÇAYCI*

Sille'nin Tarihi ve Coğrafyası

Konya Şehrinin 8 km batı istikametinde Takkali (Gevele) Dağ, Dehni Dağı ve Sulutas Dağı'nın yakınında bulunmaktadır. Mevcut idari yapısı ile Sille, Konya ili'ne bağlı bir mahalle durumundadır. Coğrafi yapı itibarıyla ise, Tatköy civarından doğan ve Takkali Dağ eteklerinden kıvrılarak devam etmekte olan derenin kıyısına kurulmuştur. Bu dere ilkbahar aylarında kabarmakta ve yaz aylarında ise nisbeten daha düşük (hatta tamamen kurumaya yüz tutan) bir debiye sahiptir.

Sille kelimesinin etimoloji hususunda bazı görüşler mevcuttur:

1- Sille kelimesi "Silen" ve "Silene"den gelmektedir. Silenlerin antik devirdeki bilinen vazifeleri şunlardır.¹ Frigya'nın tabiat tanrıçası Kybele'nin su perileridir. Eski Yunan pantheonundaki önemli tanrılardan biri durumundaki Dionysos'un Silenler tarafından yetiştirildiği kabul edilmektedir. Yine, Frig kültüründeki Kral Midas'ın, Silenlerle olan münasebetleri ve hileleri açık olarak bilinmektedir.² Kybele, Dionysos, Midas

*S.Ü. İlahiyat Fakültesi, Türk İslam Sanatları Tarihi A.Bil.Dalı Araştırma Görevlisi

¹ A.Erhat, *Mitoloji Sözlüğü*, İstanbul 1984, s.296

² H. Özönder, "Korunması ve Onarılması Gereken Bir Sanat Bölgemiz Sille/Konya", *V.Türkoloji Kongresi Bildirisi*, Ankara 1983, s.3

konularını ihtiva eden mitolojik simgeler, Sille'nin topoğrafik yapısı ile kültürel verilerine denk gelmektedir.

II- Sille kelimesi Roma komutanı "Sylla"ya atfen ortaya çıkmış olmalıdır.³

III- "Sile", "Sele" ve "Selle" kelimeleri piskoposluk merkezi olarak bilinir. Mısır'daki Menzella Gölü ile Ballah Gölü'nü birbirine bağlayan dar bir vadi aynı isimle anılmıştır.⁴

IV - "Sille", "Selenos" dan gelmiştir. "Silenos" kaynayıp coşarak, köpürüp akan su anlamındadır.⁵

V - Günümüz Türkçesine girmiş bulunan Farsça kaynaklı "Sille" kelimesi, açık elin içiyle vurulan tokat manasındadır.

Etimolojik verilerden hareketle, tarihi antik döneme kadar uzanan Sille, özellikle Bizanslılar zamanında oldukça rağbet edilen yerleşim birimidir. Hıristiyanlığın ortaya çıkışı ve St.Paul'un Yalvaç'tan, Konya'ya gelmesi ile birlikte bir çok kişiyi bu dine davet etmiş ve daha sonra Konya'dan ayrılmak zorunda kalmıştır.⁶ St. Paul'un kaldığı süre içinde Sille bölgesinde de tebliğ icra etmiş olması ihtimal dahilindedir. Çünkü, Sille'deki Bizans Dönemi eserlerinden bazıları halen ayaktaadır. Bunlardan bir çoğu kayalara oyulmuş küçük ölçekli kilise mahiyetinde iken, M.S. 327 tarihinde inşa edilen Büyük Kilise mabedi ise mimari kimliğini muhafaza etmektedir.⁷

Selçuklular zamanında "Isilye" yada "Silye" olarak adlandırılan yerleşim biriminin yaşayan bir diğer ismi ise " su

³ N.F. Baştaç, "Sille", *Konya Dergisi*, S.16-17, Konya 1938, s.949

⁴ *Paulys Realencyclopädie Der Classischen Altertumswissenschaft Band III Al*, Stuttgart 1927, s.34

⁵ H. Özönder, a.g.m., s.3

⁶ M.M. Koman, "Konya Şehrinde Selçukilerden Evvelki Devirlere ait Eserler Üzerinde Bazı Notlar", *Konya Dergisi*, S.5, Konya 1937, s.309

M.Önder, *Mevlana Şehri Konya*, Ankara 1971, s.492

diremi" şeklinde telafuz edilmiştir.⁸ Mezkur köyün, Selçuklular zamanındaki arazisinin büyük bir miktarı, Konya'daki cami ve darüş-şifahanelerin vakfı durumunda idi.⁹

Osmanlı tarihinde, özellikle, Fatih döneminde Su Diremi olarak ismi tescil edilen Sille'ye bağlı 40 köy ve çiftlik bulunmaktaydı.¹⁰ 1322 (1908) yılına ait Konya salnamesinde, yine Su Diremi şeklinde zikredilen Sille'ye bağlı 15 karye(köy)den bazıları şunlardır; ¹¹ Tepeköy, Sızma, Sarayköy, Bilecikdir.

Son dönemde eski canlılığını kaybetmiş görünen Sille, mağaraları ve özellikle barajı sayesinde Konya halkının hafta sonunda tercih ettiği mesire yerlerinin başında gelmektedir.

CARŞI HAMAMI

Hacı Ali Ağa Hamamı olarak da bilinen bu eser, Sille dereşinin kıyısında çifte hamam olarak inşa edilmiştir. Çifte hamam, kuzey, güney istikametinde şekillenen plan şemasına sahiptir. Yapı bütünlüğü içinde, doğuda erkekler bölümü, batıda ise kadınlara ait yıkanma mekanları oluşturulmuştur. Erkekler kısmının giriş kapısındaki kitabede 1309(189) tarihi belirtilmektedir.(Plan I)

Erkekler Kısmı

Yapının doğu cephesinin ortasına yakın bir kapı vasıtasıyla soyunmalık mekanına geçilir. Soyunmalık mekanı güney cephesinden geçen dere yatağının şeklini almıştır. Bu mekan, eşit büyüklükteki iki ayak ve üç kemerle iki sahna bölünmüştür.

⁸ İ.H. Konyalı, *Abideleri ve Kitabeleriyle Konya Tarihi, Konya 1964, s.435*

⁹ İ.H. Konyalı, *a.g.e., s.435*

¹⁰ İ.H. Konyalı, *a.g.e., s.435*

¹¹ *Konya Salnamesi 1322, s.284*

Soyunmalığın güney ve doğu duvarı boyunca toplam beş pencere açılmıştır; Bu pencerelerden iki adedi doğu, üç adedi ise güney duvarına yerleştirilmiştir. Pencerelerin formları içten dışa doğru daralmaktadır. Ayrıca, soyunmalığın kuzey duvarına iki kapı açılmış, bunlardan bir tanesi helaya, diğeri ise soğukluk ile irtibatlandırılmıştır. Soyunmalığın üst örtüsü doğu-batı istikametinde uzanan yekpare beşik tonozlarla kaplatılmıştır. Ayaklar ve kemerler arasına yerleştirilen madeni gergi çubukları, kemerlerdeki mukavemetin artırılmasına yöneliktir. Böylece, yapı elemanları arasındaki statik denge daha da artırılmıştır.

Erkekler bölümünün ikinci kısmını soğukluk birimi oluşturmaktadır. Bu birime 0.60 m genişlikteki dar ve basık kapı ile ulaşılır. Mekanın üç duvarı boyunca (batı duvarı hariç) sekiz izleri devam etmektedir. Batı duvarının orta noktasına yakın bir kısımda "tırışlık" olarak adlandırılan dar ebatlı bir odaya geçilmektedir. Soğukluğun doğu duvarı, 0.90 m derinlikteki niş şeklindeki düzenlenmiş ve taşıyıcı eleman olarak tonoz kullanılmıştır. Soğukluğun esas yapı elemanını kubbe oluşturmaktadır. Beden duvarları ile kubbenin kesiştiği köşe noktaları pandantiflerle desteklenmektedir. Soğukluk mekanına bol miktarda ışık temin edebilmek maksadıyla çok sayıda ışık gözü açılmıştır. Bunlar, kubbe kaidesinden, tepe noktasına doğru azalmaktadır.

Erkekler bölümünün üçüncü ve son birimini sıcaklık mekanı teşkil etmektedir. Soğukluğun kuzey duvarındaki kapı boşluğu ile sıcaklık mekanına ulaşılmıştır. Sıcaklık birimi üç eyvan ve iki köşe halvetinden oluşan plan özelliğine sahiptir. Doğu, batı ve kuzey eksenli olarak yerleştirilen eyvanların kesiştiği merkezi noktada, sekizgen formlu göbek taşı mevcuttur. Eyvan boşluklarının orta noktasına yerden 1 m. yükseklikteki musluklar ve kurnalar monte edilmiştir. Duvarlar boyunca devam eden madeni borularla sıcak ve soğuk su taşınmaktadır. Yine , sıcaklık duvarlarını bir ağ şeklinde tamamen saran "tüteklik" boruları sayesinde iç mekanını ısıtılması temin edilmiştir. Kuzey eyvanının köşelerindeki iki kapı

boşluğundan köşe halvetlerine girilir. Köşe halvetlerinin kuzey duvarlarının ortasına birer kurna konulmuştur. Kuzey eyvanının ortasındaki pencere boşluğu ile daha evvel mevcut bulunan fakat hale hazırda tamamen yokedilmiş durumdaki su deposu ve cehennemlik hücrelerine ulaşılmaktadır. Sıcaklık kısmının üst örtüsü, eyvanlarda beşik tonoz, köşe halvetlerinde de değirmi tonozla kapatılırken, göbek taşına isabet eden orta mekan ise kubbe elemanı ile bütünleşmiştir. Kubbe ve tonozlar içten tuğla, dıştan taş malzeme ile örtülmüştür.

Erkekler kısmının paralelindeki kadınlar bölümü ise aynı plan özellikleri ve yapı malzemesi ihtiva etmektedir. Bu iki bölüm simetrik bir plan ortaya koyarken, soyunmalık kısımlarındaki pencere sayılarının eşitsizliği dikkati çeker. (Plan I)

Hamamın tamamında herhangi bir süsleme programı mevcut değildir.

Erkekler kısmının soyunmalık birimi girişindeki dört satırlık, talik türde yazılmış inşa kitabesi şunları içermektedir.

بارك الله

ماشا الله

دره لی زاده علی اوسته ایلدی بنیاد
چشم دن الحق حفظنی هرده ایجاد
شرفی شهرتی کوندن کونه اولسن مزداد

نه صنا بعله بو حمام زهی بون اقدی
حاجی علی آغازاده لرك آثارلریدر
تام بیک او حیوز تمورده بو جام اولدی تکمیل

1- Ne sanayı`la bu hamam zehi bol aktı,
Dere.. zade Ali usta eyledi bünyad.

2- Hacı Ali Ağazadeler`in âsarlarıdır,
Çeşmden Elhâk hıfzını her dem icad.

3- Tam 1309`na bu cam oldu tekmil,
Şerefi, şöhetri günden güne olsun müzdad.

SONUÇ

Hamam, S. Eyice tarafından geliştirilen tipolojiye göre¹² "Haçvari dört eyvanlı ve köşe hücreli tip" in bir varyantı olan "üç eyvanlı iki köşe halvetli" uygulaması olarak ortaya çıkar.

Hamam, her ne kadar 19.yy da inşa edilmiş olursa olsun, bölgesel yapım teknikleri ve plan özellikleri öne çıkmaktadır. Eserin planı, Karaman Devri yapılarından olan Konya Meram Hasbey Hamamı'nın takibcisi durumundadır.

Eserdeki en geniş mekanı soyunmalık birimi teşkil etmektedir. Soyunmalık biriminin tonoz yapı elemanı ile örtülmüş olması Niğde, Mardin ve Kayseri'deki yapılarda revaçta olan bir uygulama türüdür. Soyunmalık biriminde dikkati çeken bir diğer husus ise, zemin koduna yakın noktalarda, eşit mesafeli pencerelerin açılmış bulunmasıdır. Anadolu Selçuklu dönemi hamamlarındaki soyunmalık biriminin duvarları genellikle sağır bırakılırken, ışık ihtiyacı aydınlık feneri ile temin edilmekteydi. Aydınlık feneri, soyunmalığın üst örtü sisteminde inşa ediliyordu.

Osmanlı Dönemine ait hamam örneklerinin tamamında hakim bulunan ışık gözlerinin sayıca fazlalığı,¹³ mezkur eserde de görülmektedir.

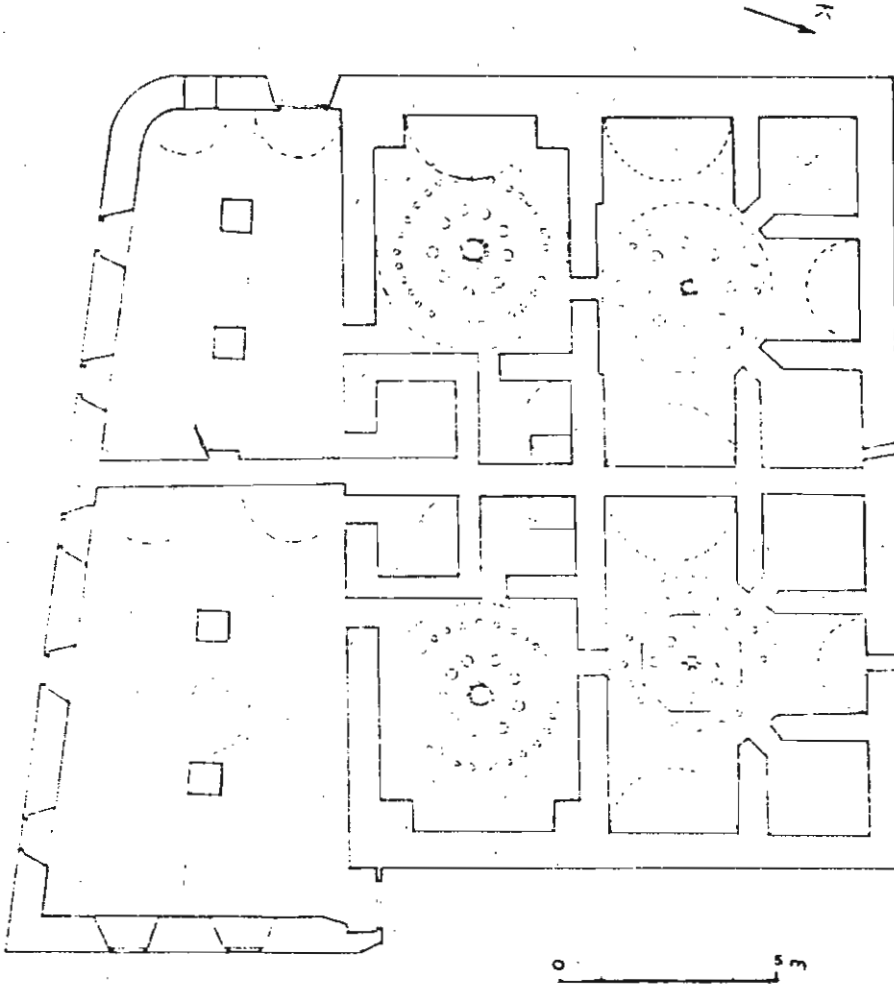
Hamamlarda ilk defa Beylikler Dönemi eserlerinde rastlanan göbek taşı uygulaması, bu eserin sıcaklık mekanındaki yerini almıştır. Yine, Beylikler Dönemi'nde ilk defa uygulanmaya

¹² S.Eyice, "İznik'te Büyük Hamam ve Osmanlı Devri Hamamları Hakkında Bir Deneme", *Tarih Dergisi*, C.IX, S.15, İstanbul 1960, s.108

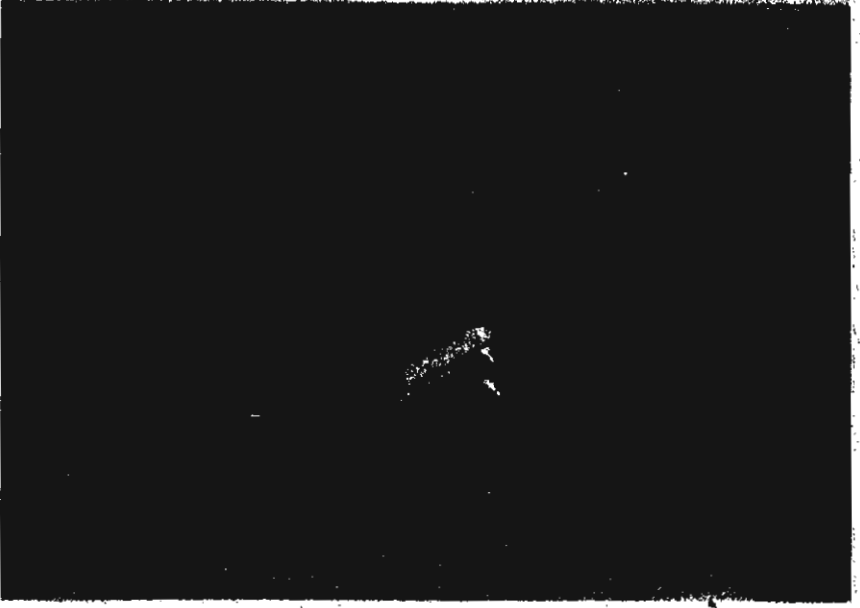
¹³ Y. Önge, "Eski Türk Hamamlarında Aydınlatma", *Vakıflar Dergisi*, XII, Ankara 1978, s.130

başlanan soğuk ve sıcak su tertibatının aynı zamanda temininin sağlanması, bu hamamda da mevcuttur.

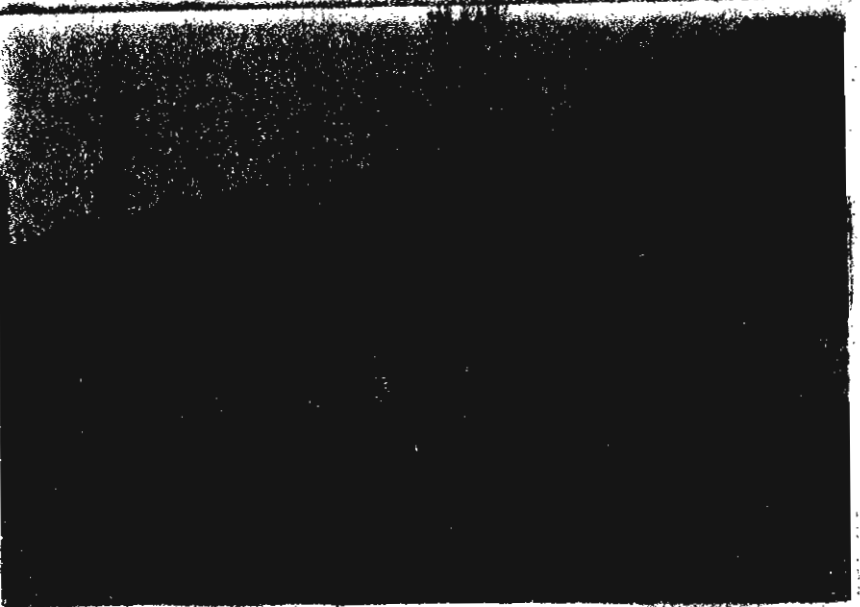
Yukarıda görüldüğü üzere, eser, plan özellikleri, yapı elemanları, yapı malzemesi açısından Anadolu Türk Hamam mimarisinde görülen fonksiyonel bütünlüğü sergilemektedir.



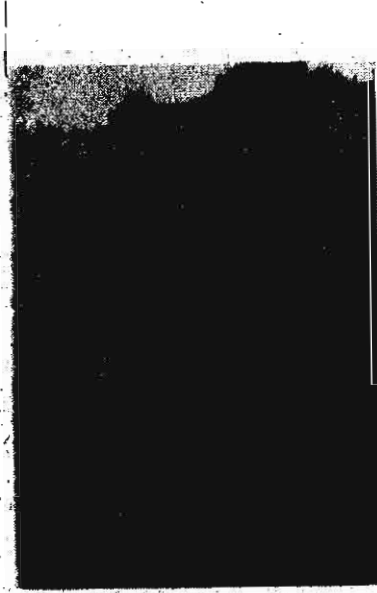
Plan. I Silles Çarşısı Hamamı



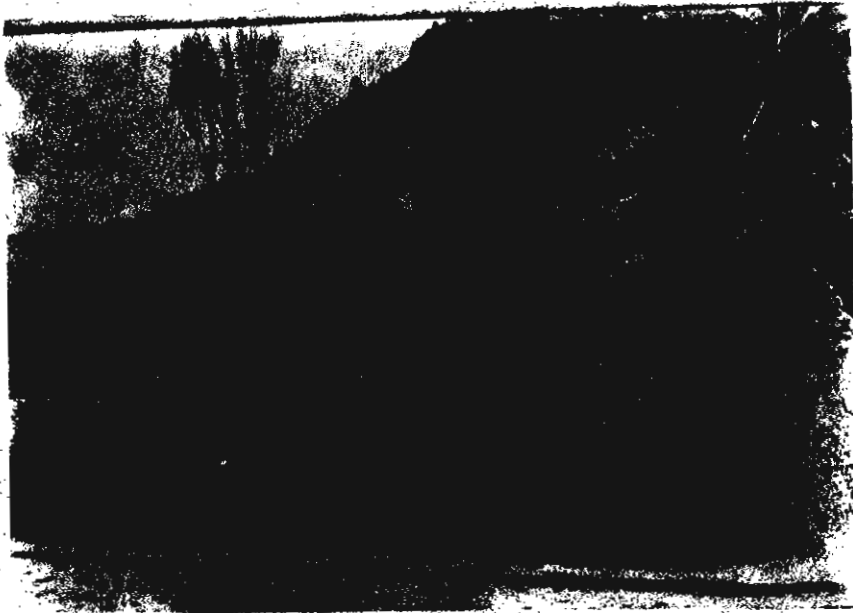
Resim 1: Çarşı Hamamı Kitabesi



Resim 2: Güney-doğu Cepheden görünüm



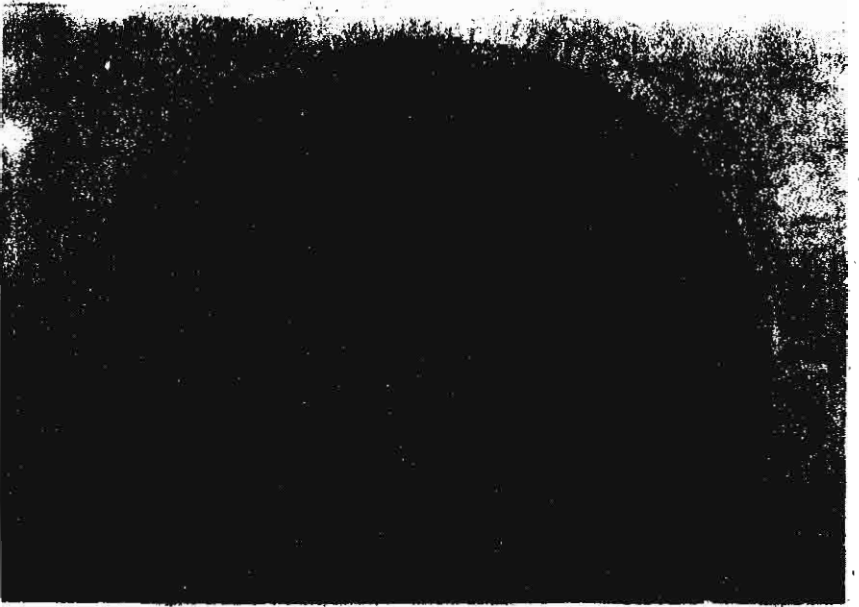
Resim 3: Hamamın Erkekler Bölümü Girişi



Resim 4: Hamamın Örtü sistemi



Resim 5: Kubbedeki Işık Gözlerinin görüntüsü



Resim 6: Sıcaklık Bölümünde Eyvan



Resim 7: Eyvan ile Cehennemliđi birbirine bađlayan blm



Resim 8: Eyvan ve Halvet Giriř Blm