

Sahip-Ata'nın :

ILGIN KAPLICASI (*)

Yrd. Doç. Dr. Hasan ÖZÖNDER ()**

Anadolu Selçuklu Devleti'nin ünlü devlet adamlarından **Sahib-Ata Fahreddin Ali** (Ö: 1288), inşa ettirdiği çeşitli ilim, irfan ve hayır mamûreleri ile de ün yapmıştır. Memleketimize armağan ettiği hamamların, gerek kültür ve medeniyet tarihimiz ve gerekse fert ve toplum sağlığı açısından büyük değeri vardır. Onun armağanı olup, yediyüz yılı aşkın süredir görevini yapmakta olan, Konya Sultan Hamamı, İshaklı, Sivas Hamamları arasında, Ilgın'da inşa ettirdiği Kaplıca'nın ayrı bir yeri ve önemi mevcuttur.

Kaplıca, Konya'nın Ilgın (1) ilçesinin iki kilometre kadar batısında, Konya - Akşehir yolu üzerinde bulunmaktadır (2).

- (*) Bu araştırma, S. Ü. Selçuklu Araştırmaları Merkezi'nce 1988 yılında düzenlenen **Sahib - Ata Sempozyumu**'nda tebliğ olarak sunulmuştur.
- (**) S. Ü. İlahiyat Fakültesi Türk - İslâm Sanatları Tarihi Anabilim Dalı Başkanı
- (1) "**Ilgın**", Evliya Çelebi'ye göre (II/17), "**Ilıca, Kudret Yapılı Isı Su**" anlamına gelir. Bu ismin, bu bölgede yetişen, kendine has özellikleri ile tanınmış bir tür ağaçtan alındığı da ifade edilir.
- (2) Çok sayıda akarsu, göl ve bataklık havzalarından meydana gelen Konya İl'inde, başka şifalı içme ve kaplıcalar da vardır. İkinci Zamanın sonlarıyla, Üçüncü Zaman'ın başlarında yükselme ve çökmelere uğrayan il coğrafyasında, daha sonraki dönemlerde de birçok tektonik hareketlerin olduğu anlaşılmaktadır. Çökme ve kırılma sırasında çatlayan yerlerden sıcak sular halinde yeryüzüne ulaşan su kaynakları sağlık açısından önemli tedavi yerlerini teşkil etmektedirler. İşte Ilgın Kaplıcası da bunlardandır. Kaplıca'nın su kaynakları, yakınından geçen derenin alluvial düzlüğünde, kuzeyden güneşe uzanan bir çatlak üzerindedir. (Geniş bilgi için bkz. Dr. Med. Rıza Reman, "**Konya İlindeki Şifalı Sular**" Konya Der., Yıl: X, Eylül, 1945, Sayı: 83, S: 20, vd..).

Ilgın, tarihin çeşitli dönemlerinde önemini korumuştur; Lidya Kralı Krezüs'ün yaptırdığı Kostantiniyye - Bağdat Kral Yolu Selçuklular döneminde olduğu gibi, Osmanlılar zamanında da başta gelen karayolu trafiğinin bu kesimdeki güzergâhında inşa ettirilen han ve kervansaraylar, Ilgın dolaylarındaki sosyal ve ekonomik olaylara sahne olmuşlardır.

Son yıllarda ilçenin bu yöndeki gelişimi sebebiyle, Ilgın'a eklenmiş durumda olan Kaplıca, halkımızın rağbet ettiği tanınmış hamamlardan olma özelliğini bu gün de devam ettirmektedir.

İNŞA SAFHALARI :

Antik dönemlerden beri bilinen Ilgın Kaplıcası'nın mimarî teşekkülünü, günümüze gelinceye kadar geçirdiği tamir, ta'dil, tevsi' ve tecdid ameliyelerini de dahil ederek, dört ana safhada incelemek mümkündür. Bunlar :

I. Romalılar Zamanı : O dönemlerde "Tyriacum" adıyla bilinen Ilgın, Justinian devrinde, ülkenin ünlü kaplıcaları arasındadır. Ilgın'ın, eski Tiberiopolos olduğu, yakınında balığı bol bir göl bulunduğu ve sıcak su kaynaklarının çok şifalı tesirlerinin görüldüğü bilinmektedir.

Bu dönemde Kaplıca, benzerlerini Yurdumuzun diğer yörelerinde de gördüğümüz Roma Devri sıcak su hamamları gibi, kaynağının etrafı mermerlerle düzenlenmiş, üzeri örtülü banyo ve dinlenme yerleri bulunan bir mimarî yapıya sahipti. Bu gün Kaplıca'nın yakın çevresinde gördüğümüz mimarî parçalar, o devrin izlerini taşımaktadırlar (3).

II. Selçuklu Zamanı : Selçuklular, kendilerine intikal eden mimarî varlıkları korumuşlar; durumlarına göre tamir, tadil ve tevsi' ederek, günün ihtiyaçlarına uygun ve faydalı hale getirmişlerdir. Bu dönemde yeni baştan ele alınan yapılardan birisi de, Ilgın Kaplıcası'dır. Selçuklular tarafından Türkleştirildiği ilk yıllarda, Ilgın çeşitli sebeplerden dolayı ihmal edilmiş ve yer yer yıkık durumda olan Kaplıca, Selçukluların imar faaliyetleri programına alınarak, halkın ihtiyacına elverişli imkânlarla kavuşturulmuştur. "Âb-ı Germ: Ilık Su, Ilgın" adıyla bilinen Kaplıca'ya, Selçuklu Sultanı I. Alâeddin Keykubad'ın, aslan başlı iki mermer lüleden su akıtılan bir havuzun bulunduğu üzeri kubbeli sıcaklık ile bir câmegâh yaptırdığını biliyoruz (4). Bu yapıya ait, daha sonra kaybolan kitabe (5) metni, kaynaklarda (6) şöyle verilmektedir :

(3) Selçuklular, Ilgın'ın dahilinde de bir hamam yaptırmışlardır. Gıyaseddin Keyhusrev tarafından yaptırılan bu çifte hamam, Lala Mustafa Paşa Kulliyesi'nin yakınına isabet ediyordu. (res.: I). Yaklaşık kırk yıl önce belediye tarafından yıktırılmıştır.

(4) Bkz. Evliya Çelebi, III/17 - 18; Kâtip Çelebi, Cihan-nümâ, 619.

(5) Çevrede önemli incelemeler yapan Gaffar Totaysalgir, bundan altmış yıl kadar önce, kaplıcanın güneyinde yerde gördüğü süslü taş kitabede, "Alâeddin Keykubad bin Keyhusrev, 633/1236" ibaresini okuduğunu kaydeder. Onun, hamam duvarına kadar yuvarlıyarak bıraktığı bu kitabe daha sonra maalesef kaybolmuştur. (Bkz. S. Ünver, Selçuklu Tababeti, 1940; 103, 103 nI.).

(6) Bkz. Veli Sabri Uyar, Konya Defteri, y: 144 b.; Süheyl Ünver, age., s. 103.

عمر هذه الحنة المباركة الظهرة في ايام الدولة السلطان الاعظم
 شاهنشاه المعظم مالك قبا الامم سيد سلاطين العرب والمعجم
 ظل الله في العالم علاء الدنيا والدين ابو الفتح ليقباد بن كينخرو
 بن قانج آسردن برهان ... امير المؤمنين نعمه الله دولته اضعف
 اقتداره ... والى الخيرات ... الصارين والواردين
 سنة ثلث وثلثين وستمائة

السيد الضيف المحنجان الى حجة الله الاكبر جمال الدين آب كرم

Kitabesine (7) göre, gelen - giden herkesin istifadesine açık tutulan Kaplıca, Sultan Gıyaseddin Keyhusrev zamanına kadar böylece görevine devam etmiştir. Halkın artan ihtiyacına cevap veremez duruma geldiği için Gıyaseddin Keyhusrev döneminde esaslı şekilde yeniden ele alınmıştır. Bu geniş ameliye, **Sahib Ata Fahreddin Ali** tarafından gerçekleştirilmiştir. Mimar Kâlüyân tarafından Kaplıca'ya yeni bir görünüm kazandırılan bu inşaat, 666/1267 yılında tamamlanılmıştır. "**Çifte Hamam**" şeklinde olup, kadın ve erkekler kısmıyla geniş mekânlı Kaplıca Hamamı'nın

(7) Günümüzde mevcut olmadığı için tetkik imkânı bulamadığımız bu kitabenin son satırında zikredilen sanatkar Cemaleddin'in adından sonra gelen

kelime **آب كرم** **آب كرمی** şeklinde ise, bu sanatkarın Ilgın'lı olduğunu düşünmek de mümkündür.

kadınlar kısmındaki cümle kapısının üzerinde, 0.75 x 1.00 m. ebadında mermerde şu kitabe bulunmaktadır (res. 2, 3) :

السلطان
 امير بيمارة لهذه المذبة
 المباركة في ايام دولة السلطان
 الاعظم غياث الدين والدين ابى الفتح عمى كالويان
 كاخرو بن قلع آرسلان برهان امير المؤمنين
 الملك لله
 الصاحب الاعظم ابو الفتح
 والبركات صلح العالم
 على بن الحسين تقبل الله
 اعماله في تاريخ سنة ست وستين وستمائة

Sülüs hattıyla yazılmış bu arapça kitabe (8) ile tarihlenen kaplıca binası, iki büyük kubbeli mekân ile, bir su deposundan meydana gelmiştir. Zamanla gördüğü çeşitli ilâve ve tadilâtâ rağmen mimarî özelliklerini ana hatlarıyla korumuştur.

Sıcaklık kısmının kuzey - doğu köşesindeki duvar kalıntılarında, bu kısımda, günümüze gelemeyen birtakım müstemilâtın bulunduğu anlaşıl-

(8) Kaplıca kitabesi, epigrafik açıdan da önemlidir. Başındaki السلطان kelimesi, Sultan'a ait; Sultan tarafından yaptırılmış olan eserlerde görülür. Onarımları da Sultan'ın özel izniyle gerçekleştirilebilirdi.

Kitabe, Sahip Ata döneminin ünlü mimarı Kalûyân'ın imzasını taşımaktadır. Bu vasfıyla, "Kaluyan" ile "Keluk bin Abdullah"ın aynı kişi olup olmadığı hususunda yıllardanberi süregelen çeşitli görüşlere yardımcı olacak bir mimarî eseri de belgelemektedir.

Ayrıca, "Profilli bir silmenin çerçevelediği kapı boşluğunun yukarısında, yanyana, üçdilimli iki adet kemerden oluşan kitabe nişleri ve bunların arasında üzerinde dayirevi bir rozet ile mimarın ismini ihtiva eden püskül şeklindeki parça ilgi çekicidir. Anadolu Selçuklu yapılarında üç dilimli kemer içine yerleştirilmiş kitabeler, XIII. Yüzyılın ilk yarısından itibaren görülmektedir. Nevşehir Ağzıkara Han'ın iç portalindeki 1231 tarihli kitabe; Konya Zazadın Hanı'nın dış portalindeki 1237 tarihli kitabe; Kayseri Karatay Kervansarayının dış portalindeki 1240 tarihli kitabe; Konya Sırçalı Medrese'nin 1242 tarihli kitabesi, XIII. Yüzyılın ilk yarısı; Sinop Pervane Medresesi'nin 1262 tarihli kitabesi; Kastamonu Dâr'uş-Şifâsının 1272 tarihli kitabesi; Konya Sahip-Ata Hanıgâh'ının 1279 tarihli kitabesi de, XIII. Yüzyılın İkinci yarısı için örnek gösterilebilir. Ancak bunlar ve benzeri örnekler arasında Iğın Kaplıcası'nın kitabesi, derince oyulmuş, üç dilimli iki kemer boşluğunun, arası püsküllü bir ikiz kenar gibi yan yana getirilip kitabelik olarak kullanılması bakımından bir yenilik sayılabilir. (Yılmaz Önge, Anadolu'da XII - XIII. Yüzyıl Türk Hamamları, Katalog No: 20).

maktadır. Nitekim, Sahib-Ata'nın buralarda, zâviye ve han da inşa ettirdiği, ilgili vakıf kayıtlarında zikredilmektedir.

Kaplıca, tarihinde çeşitli iktisadî, ictimai ve kültürel olaylara da sahne olmuştur. Selçuklu tüccarları, kurulan pazarlarından ve ilcasından faydalanmak için Ilgın'a büyük rağbet gösterirdi (9). Köseadağı mağlubiyetinden sonra vukubulan rica ve iltimas üzerine İlhan tarafından münasip hediyelerle gönderilen elçi Samsam Bahadır, II. Gıyaseddin Keyhüsrev ile Kaplıca'nın çayırında görüşmüşlerdir (10).

شهنشاه جهان حضرت عبدالمجید نھانك
 زمين و آسمان بر تو لطفی قیاب تو
 بو بر نھانگان اگر مدركه عهد نده فلاك عھدا
 بصارت ایوبده ایدہ مز بر کیمہ بی دلگیر
 حاجی نھمان افندی یعنی ایقین نھانندان
 ایدوب قابلیجه ناک اعمارینه یھوون لھمت و تدبیر
 بو نصیری فی سبیل اللہ اجرا ایتدی عھدا کیم
 اولونسون دفتر اعمالنه اجر جھزیل تحریر
 یدری و اھدله گلدی سرمد تاریخ اتھامی
 حاجی نھمان افندی بو محامی ایدری تعمیر

(9) T. Baykara, Türkiye Selçukluları Devrinde Konya, 54.

Ünlü Türk mütefekkir ve Mutasavvıfı Mevlâna Celâleddin, hem sağ-lık imkânlarından faydalanmak ve hem de ilica ve pazarları sebebiyle buraya gelen çeşitli insanlarla sohbet ederek, fikirlerini onlara açıklamak üzere, hemen her yıl yaz mevsiminde, aile ve dostlarıyla birlikte buraya gelerek bir süre istirahat ederdi (11).

İşte bütün bu sosyal, politik, ekonomik ve kültürel sebepler, Selçuklular zamanında İlgin Kaplıcası'nın bakım ve onarımının önde bulundu-rulmasını intâc etmiştir. Çevresindeki müstemilât ve zengin vakıf gelirle-ri, bu yörenin ihtiyacına cevap vermek üzere gerçekleştirilmiş muamele-lerdir.

III. Osmanlılar Zamanı : Selçuklular ve beylikler dönemlerinden beri önemini sürdüren İlgin, bahsettiğimiz özelliklerinden dolayı, Osmanlılar zamanında da büyük i'mâr ve inşâ faaliyetine sahne olmuştur. Bu yapıla-rın (12) bir kısmı bu gün de ayaktadır. Sultan Murad, Bağdat Seferi'ne gi-derken Kaplıca civarında konaklamış; buraya bir de kasır yaptırmıştır.

Kaplıca, Osmanlılar döneminde de çeşitli tamir ve tevsi' ameliyeleri görmüştür. En önemlilerinden birisi, XIX. Yüzyılda yapılanıdır. Kaplıca'nın dahilinde mevcut kitabesinden anlaşıldığına göre yapı, 1256/1840 yılın-da, İlgin eşrafından ve Türkmen Beylerinden (13) Hacı Nûmân Efendi (14) tarafından esaslı şekilde tamir edilmiştir. Buna dair, önceleri hamam gö-revliilerinin ikâmetgâhına açılan kapının üstünde iken, buraya daha sonra erkekler kısmının eklenmesi üzerine, bu muahhar kısmın soyunmalığına nakledilen Türkçe mermer kitabe şöyledir (res.: 4):

VI. Cumhuriyet Zamanı : Osmanlı Devleti'nin son yıllarındaki gerile-me dönemi her alanda olduğu mimarî eserlerin bakım ve onarımında da çeşitli ihmallere sebebiyet vermiştir. Bu inhitat devirinde İlgin Kaplıcası, benzeri yapılar gibi, kendi mukadderatına terkedilmiştir. Binası, gerek

(10) M. Ferit - M. Mesut, *Selçuklu Veziri Sahip Ata ile Oğullarının Hayat ve Eserleri*, 1934, 85.

(11) Eflâki, II/608, 759 - 760.

(12) Kıbrıs Fâtihî Vezir Mustafa Paşa'nın burada yaptırdığı hayır eserleri bun-lardandır. Geniş bilgi için bkz. "**Vakıf-nâme-i Gaza-i İlgin**" Konya Yusuf Ağa Kütüphanesi, No: 7710 (Arapça ve Türkçe, H. 985. Nesih. 206 x 114 (1151 x 81), y: 46, satır: II, meşin cilt, tasnif No: 333=927).

(13) M. Y. Süslü, "Mahalli İncelemeler Folklor: Anadolu Aşiretlerinin Hayat Âdet ve An'aneleri, Konya Vilâyetinde Türkmenler" Konya Der., Yıl: VII, Eylül, 1942, sayı, 47, S. 50 - 54.

(14) Onun adı, İlgin'daki birçok çeşmede de geçmektedir.

bakımsızlık ve gerekse yangın, deprem (15) gibi felâketler sebebiyle, harabeye yüz tutmuştur. Duvar ve kubbeleri çatlamış, sıvaları dökülmüş, suların yolları değişmiştir. Yaz mevsiminde suları kesildiği için, halk, binlerce yıllık bu şifa kaynağından faydalanamaz olmuştur (16).

İşte bu vaziyette İken Kaplıca'ya, Cumhuriyet Hükümetleri sahip çıkmıştır. İlk büyük alâka Ilgın Belediyesince, 1943 yılında gösterilmiştir. Kaplıca, Evkâf İdaresinden 6000 liraya satın alınarak, bakım ve onarıma girişilmiştir. Hazırlatılan projeler doğrultusunda imâr ve inşaa faaliyetleri başlatılmıştır (17). Bu tür faaliyetler günümüze kadar devam etmiştir. İşlemler, Ilgın Belediyesi ile, Vakıflar Genel Müdürlüğü'nün işbirliği ile yürütülmektedir.

MİMARİ TANITIM

Kaplıca, yüksekçe bir tepenin önünde yer almıştır. Takriben kuzey-güney istikametinde uzanan bir blok halinde ve yanyana iki ayrı kısımdan ibaret bir çifte kaplıcadır (18). Kuzeydeki kısım kadınlara mahsustur. Buraya, yanları kapalı üstü basit köşe bingileri ile desteklenmiş üç kubbe ile örtülü bir revaktan geçilerek girilir. Cümle kapısından 9.10 x 9.15 m. ebadındaki Câmeğâh'a geçilir. Burası, merkezinde yuvarlak pencereler bulunan büyük bir kubbe ile örtülüdür.

Kuzeydeki kapıdan 8.30 x 8.45 m. ebadındaki "Sıcaklık" a girilir. Bu kısmın üstünde de, geniş bir kubbe bulunmaktadır. Ortada, 5.75 x 6.10 m. ebadında bir havuzun yer aldığı sıcaklığın batı tarafında, 2.60 x 8.30 m. ebatlı, sivri tonozlu su deposu bulunmaktadır.

Bir koridordan geçilerek girilen erkekler kısmı, güneydedir. Cephesi, sonradan yapılan müdahalelerle kapatılmıştır. İç kapıdan, beşiktonozlu bir methalden geçilerek, soyunmalığa girilir. 3.85 x 6.70 m. ebadındaki bu kısmın üstü iki tarafından sivri tonozla desteklenen yedi pencerele bir kubbeyle örtülmüştür.

(15) Depremler, tarih boyunca Kaplıca'ya etkili olmuştur. 1967 yılı Ağustos ayında Yurdumuzun büyük bir kesimini etkisi altına alan depremde suyun sıcaklığında önemli bir artış müşahade edilmiştir. Bkz. "Ilgın'da Deprem oldu, Kaplıca Suyu Birden Isındı", **Yeni Konya Gaz.** 4.VIII.1967.

(16) Bkz. C. İmer, "Seyahat Notları: Ilgın Kaplıcası" **Konya Der.**, Haziran, 1946, sayı 80, s. 29 - 30.

(17) Cumhuriyet Dönemindeki bu faaliyetler için bkz. O. Özdemir, **Ilgın Kaplıcasının Tarihçesi**, 1959, 20 - 30.

(18) Geniş bilgi için bkz. Yılmaz Önge, "Anadolu'da XII. ve XIII. Yüzyıl Hamamları", (Yayınlanmamış Doçentlik Tezi) Katalog: 20.

Medhalin güneye açılan kapısından iki bölümlü sıcaklığa girilmektedir. Birinci bölüm 5.20 x 7.90 m. ebadındadır. Ortada, herbir kenarı 2.65 m. olan kare bir havuz yer almıştır. İkinci kısım ise 3.50 x 7.90 m. ebadındadır. Seki şeklindedir.

Her iki bölümün üstü, kuzey ve güney uçlarında birer sivri tonozla yerleştirilmiş merkezi kubbelerle örtülmüştür.

Bütün bu mekânlar, kubbelerinde yer alan pencerelerle aydınlatılmışlardır.

MALZEME VE TEKNİK :

Kaplıcanın inşasında, genel olarak moloz, kesme taş ve yer yer de tuğla kullanıldığını görüyoruz. Kadınlar kısmının soyunma ve sıcaklık kubbeleri ile su deposunun tonozunda; erkekler kısmının alt tarafları moloz taşlı, üst tarafı ise, girişteki revakın kubbeleri gibi, tuğla örgülüdür.

Kitabe nişleri ile çevresinde yer alan birkaç parçadan başka tezyini yönü bulunmayan yapının duvarları sıvalı olup, zemini mermer kaplıdır.

TAMİRAT VE TADİLAT :

Yukarıda yer yer temas ettiğimiz gibi Kaplıca binasının çeşitli dönemlerde yapılan bakım, onarım ve ilavelerine (Res.: 5) dair, belge ve bilgiler mevcuttur. Bunların mimarî ve tezyini izlerinden başka, bize kadar gelen, yukarıda verdiğimiz kitabelerin yanısıra arşiv kayıtlarının bilgileri de bulunmaktadır (19).

1838 yılındaki geniş tamir faaliyetlerinde, Sermed'in tamir manzumesini hâvî kitabenin evvelce bulunduğu kadınlar kısmı girişindeki revak da ilave edilmiştir. 1906 yılında Maarif'e geçen Kaplıca, Vilâyet Maarif Müdürlüğü Hulusî Bey'in teşebbüsüyle yeniden bakım görmüştür. Ayrıca, eski Kaplıca'nın güneyine erkekler bölümü eklenmiştir (res.: 6). Vakıflar Genel Müdürlüğünce, 1931 ve 1941 yıllarında geniş kapsamlı tamir ve tevsi' projeleri hazırlanmışsa da araya giren bazı sebeplerden dolayı tatbik imkânı bulunamamıştır.

1950 yılındaki tamir ve tadilat (res.: 7, 8), kadınlar kısmındaki soğuk su havuzu yenilenmiş, soyunma yerleri değiştirilmiş; sıcak su havuzu (res.: 9) da yeniden yapılmıştır. Kapıdan girilince sol tarafta bulunan seki tamamen kaldırılmış; sıcak su havuzunun etrafına yedi adet bölme yapılmıştır.

(19) Yayınlanmamış Doçenlik tezinden istifade etmemize müsaade ettikleri için Sayın Prof. Dr. Yılmaz Önge'ye teşekkür ederiz.

miştir (20). Erkekler kısmındaki bölmeler tamamen kaldırılarak koridora dönüştürülmüştür. Soyunma yerinde kabinler meydana getirilmiştir (res.: 10). Bu kısımlar, daha sonra çeşitli değişikliklere uğramıştır (21). 1950 - 1951 yıllarındaki inşa faaliyetleri (res.: 11, 12), Kaplıca'ya modern tesisler kazandırmıştır. 400.000 lirayı bulan masraf İller Bankası tarafından karşılanmıştır.

Ilgın Belediyesi ve Vakıflar Genel Müdürlüğü, sonraki yıllarda da çeşitli yatırımlar gerçekleştirmiştir. Yapılan altı otel ve motel ile bahçeye yapılan iki sıcak su havuzu da bunlardandır (res.: 13, 14) (22).

SONUÇ :

Ilgın Kaplıcası, antik dönemlerden günümüze gelinceye kadar hemen her devrin ünlü kaplıcalarındandır. Selçuklular zamanında "Âb-ı Germ" olarak anılan Ilgın'ın bu meşkur şifa kaynağı, Türk Devletleri tarafından, zamanın ihtiyaçlarına cevap verecek şekilde tamir, tevsi', tadil ve tecdid edilmiş ve zengin vakıf gelirleriyle desteklenmiştir. Şahsen Sultan Alâeddin Keykubat'ın da şifa bulduğu bu kaplıca onun tarafından genişletilmiş; Gıyaseddin Keyhusrev devrinde, Sahip Ata Fahreddin Ali tarafından esaslı şekilde tamir, tevsi' ve tecdid edilerek, bu günkü yapılar topluluğunun ana şekli ortaya konulmuştur. Karamanoğulları zamanında olduğu gibi Osmanlılar döneminde de önemini sürdüren Kaplıca, gerekli imar ve inşa faaliyetlerine sahne olmuştur. Ilgın Kaplıcası, Cumhuriyet Döneminde modern hamam ve kaplıca anlayışına uygun olarak işletilmeye başlanmıştır. Bu amaçla yeni ve modern banyo ve dinlenme tesislerine kavuşturulmuştur.

Anadolu Hamamları içerisinde Ilgın Kaplıcası'nın, gerek tarihî, mimârî ve gerekse tıp tarihi, toplum sağlığı açısından büyük önemi vardır.

(20) O. Özdemir, age., 15.

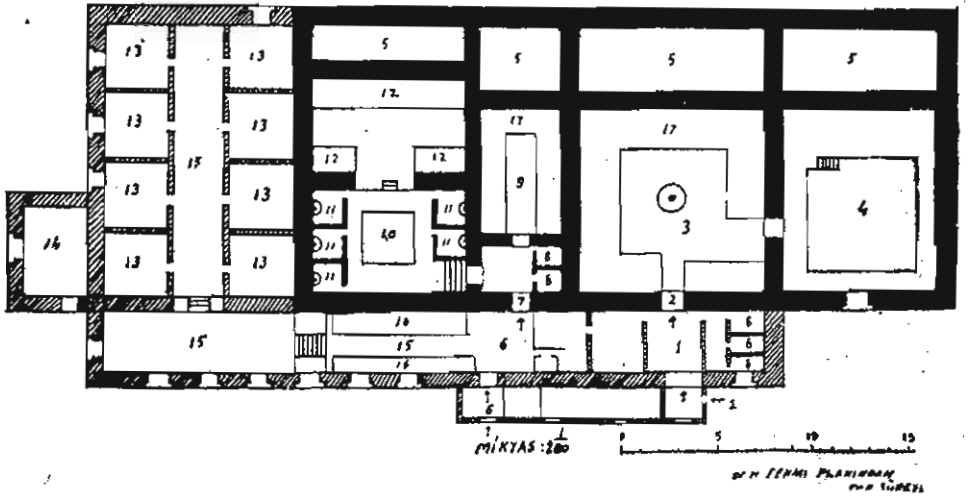
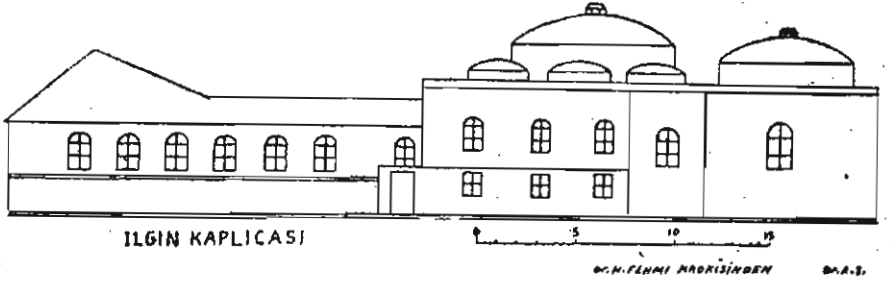
(21) Farklı yılların plân ve krokileri de bize bilgi vermektedir. Bkz. Plân: I, II, III

(22) Yurt Ansik., "Konya" mad., VII/5194.

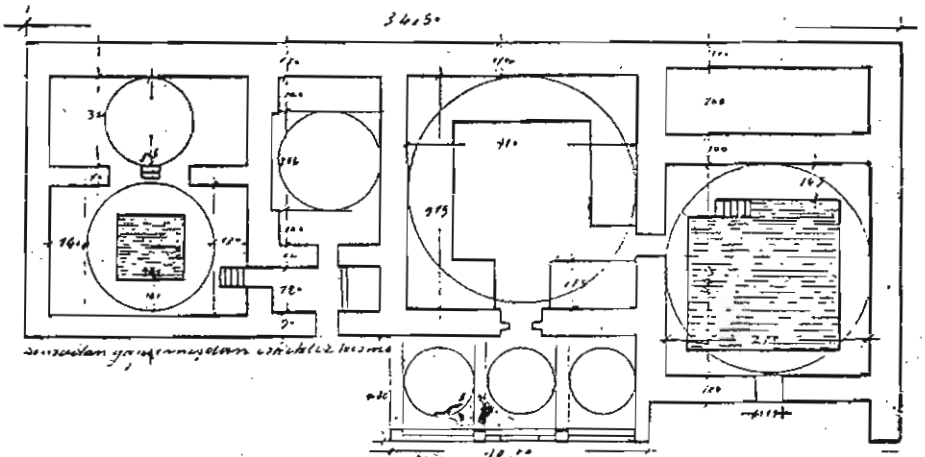
Ilgın Belediye Başkanlarından merhum Muzaffer Nadaroğlu'nun kaplıcadan borularla, Ilgın evlerine sıcak su verme düşüncesi vardı. Bu konuda bazı çalışmalara giriştiğini de belirtmişti. (Bkz. res.: 15).

BİBLİYOGRAFYA

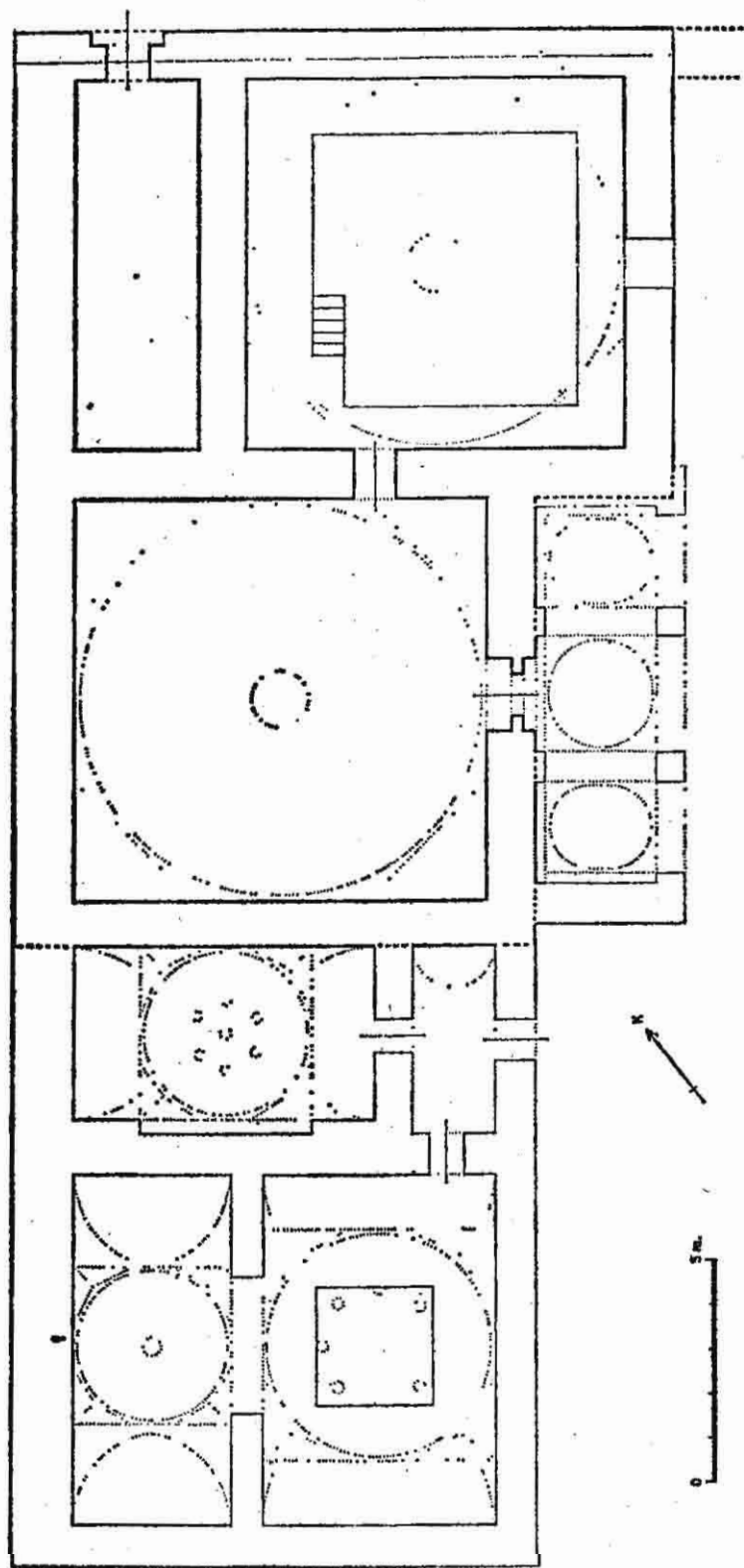
- Baykara, Doç. Dr. Tuncer, **Türkiye Selçukluları Devrinde Konya**; Kültür ve Turizm Bakanlığı Yayınları, Ankara, 1985.
- Evliya Çelebi, **Seyahat-nâme**; Dersaadet, İkdam matbaası, 1314.
- Huart, M. Clémént, **Mevleviler Beldesi Konya**; Çev. Nezih Uzel, Tercüman 1001 Temel Eser, 123, İstanbul, 1978.
- İmer, Celâleddin "Seyahat Notları; İlgin Kaplıcası", **Konya der.**, Haziran 1945, sayı: 80, sf. 29 - 30.
- Kâtip Çelebi, **Cihan-nûmâ**; İstanbul, Matbaa-ı Âmire, 1245.
- Konyalı, İbrahim Hakki, **Abideleri, Kitabeleri ile Konya Tarihi**, Konya 1962.
- M. Ferit - M. Mesut, **Selçuk Veziri Sahip Ata ile Oğullarının Hayat ve Eserleri**; Konya Halkevi Neşriyatından, sayı: 4, İstanbul, Türkiye Matbaası, 1934.
- Önge, Yılmaz, **Anadolu'da XII - XIII. Yüzyıl Türk Hamamları**; Yayınlanmamış Doçentlik Tezi, katalog no: 20.
- Özdemir, Osman, **İlgin Kaplıcası'nın Tarihçesi**; Konya, Yıldız Basım-evi, 1959.
- Reman, Dr. Med. Rıza, "Konya İlindeki Şifalı Sular" **Konya der.**, yıl: X, Eylül 1945, sayı: 83, sf. 20 - 24.
- Soyman F. - Tongur, İ., **Konya Eski Eserler Kılavuzu**; Konya, Yeni Kitabevi, 1944.
- Süslü, M. Yavuz, "Mahallî İncelemeler Folklor: Anadolu Aşiretlerinin Hayat, Âdet ve An'aneleri - Konya Vilâyetinde Türkmenler"; **Konya Der.**, yıl VII, Eylül, 1942, sayı: 47, sf. 50 - 54.
- Uyar, Veli Sabri, "**Konya Defterleri**" (Özel Notlar)
- Ünver, Prof. Dr. A. Süheyl, "Selçuklular Zamanında ve Sonra Anadolu Kaplıcaları Tarihi", **Konya Der.**, yıl: III, Eylül 1939, sayı: 30, sf. 1509 - 1522.
- -----, **Selçuk Tababeti**; Türk Tarih Kurumu Yayınlarından, VIII. seri No: 7, Ankara, 1940.
- -----, "**Anadolu Selçuklularında Sağlık Hizmetleri**" **Malazgirt Armağanı**, T.T.K. Yayınlarından, XIX. Seri-sa: 4, TTK. Basım-evi, Ankara, 1972.
- Yaman, Talat Mümtaz, "200 Sene Evvel Konya (Ulusu İbrahim Hamdi Efendiye Göre)"; **Konya der.**, yıl: II, sayı: 22 - 23, Haziran - Temmuz, 1938, sf. 1218 - 1219.
- **Yurt Ansiklopedisi**, İstanbul, 1982 - 1983, "**Konya**" mad., VII/5097-5277.



Plân I - Kaplıcaya yapılan ilâvelere dair bir kroki.



Plân II - Dr. H. Fehmi'nin imzasını taşıyan bu çizimde de yer yer farklılıklar bulunmaktadır.



Plán III - Y. Müh. Mimar Prof. Dr. Yılmaz Önge tarafından, Vakıflar Genel Müdürlüğü Arşivindeki profesinden tādilen çizilen plān.



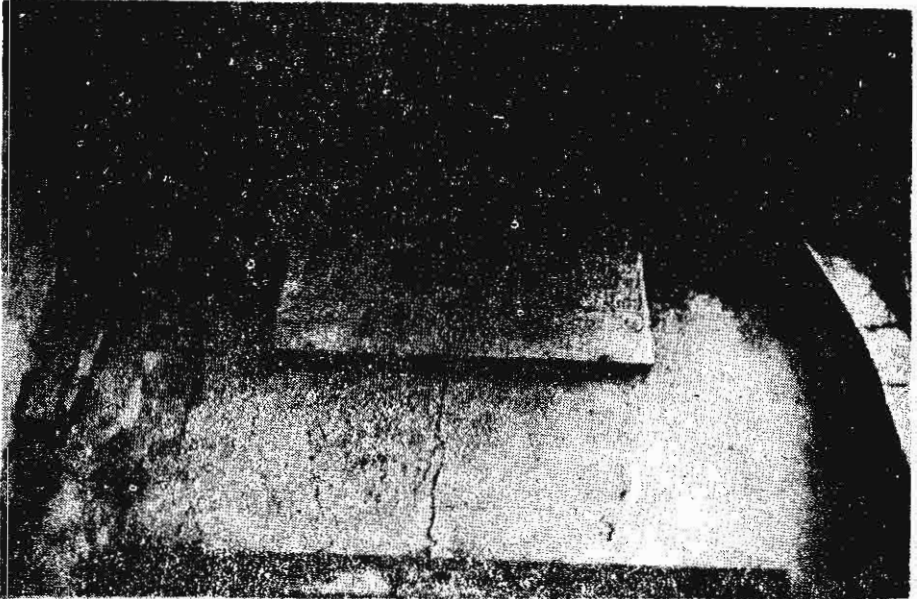
res., 1 - Yaklaşık kırk yıl önce Belediye tarafından yıktırılan, Gıyâseddin Keyhusrev'in, Ilgın'daki Hamamı.



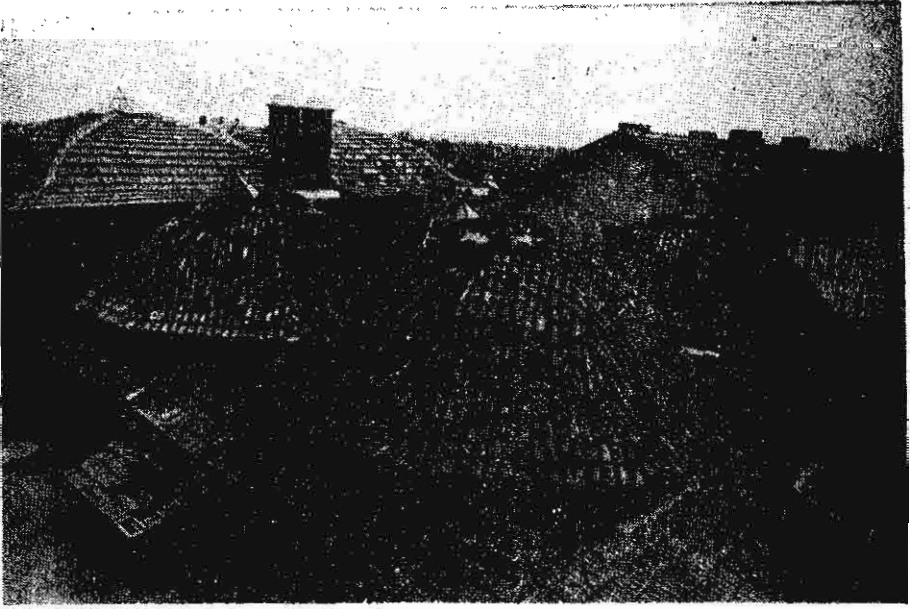
res., 2 - Sahip Ata Fahreddin Ali'nin, Mimar Kalûyân'a inşa ettirdiği kaplıca-
nın kitabesi.



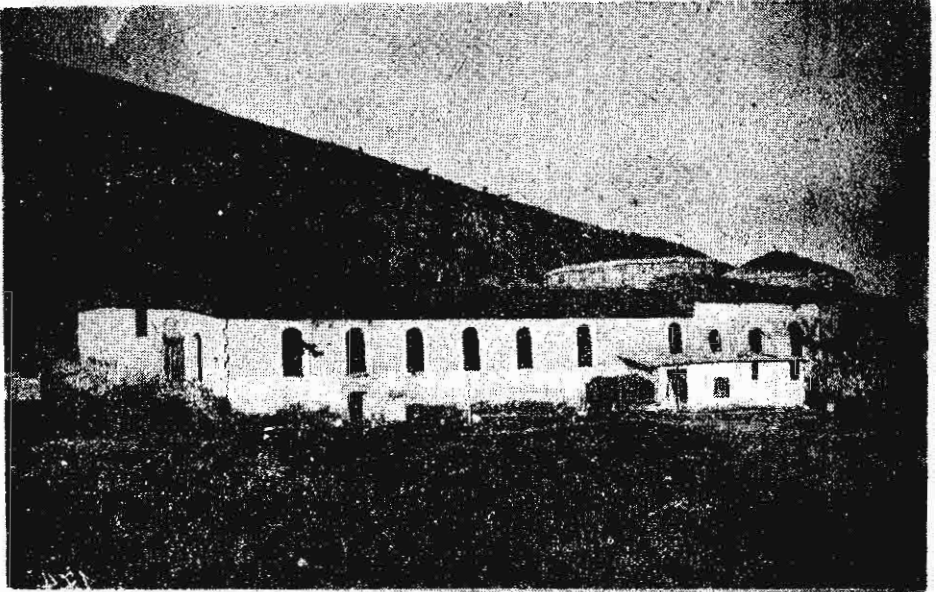
res., 3 - Kitabeden detay.



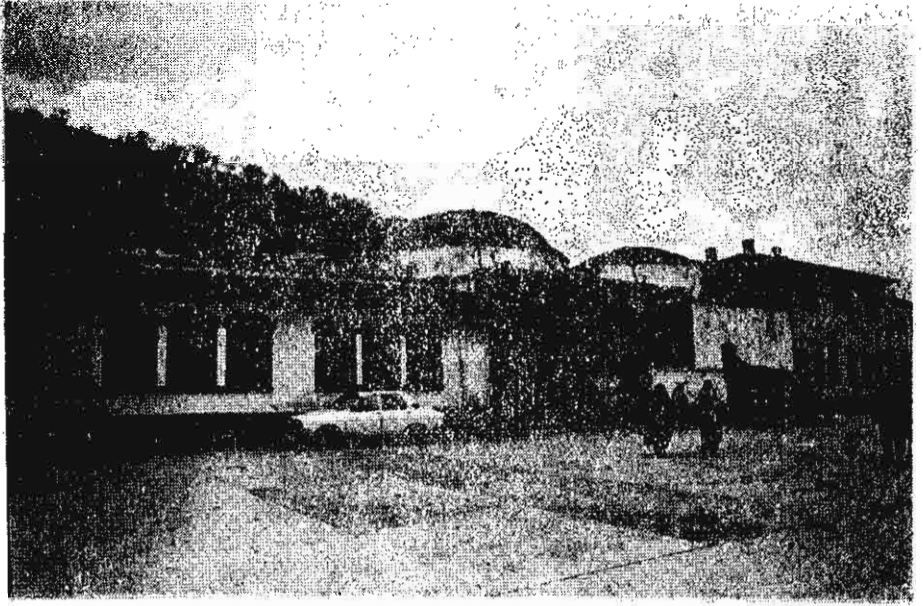
res., 4 - Sultan Abdülmecid devrinde Iğın'lı Hacı Nûmân Efendi'nin tamiratına dair 1256 tarihli kitâbe.



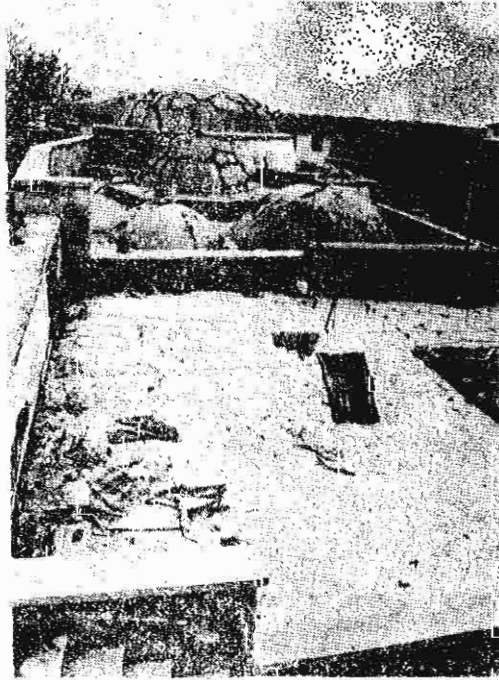
res., 5 - Yapılagelen tamir ve ilâveler, devrinin özelliklerini de yansıtır. Resimde, Osmanlı döneminin kiremitle kaplı tipik kubbeleriyle kendini belli eden ilâveleri görülmektedir.



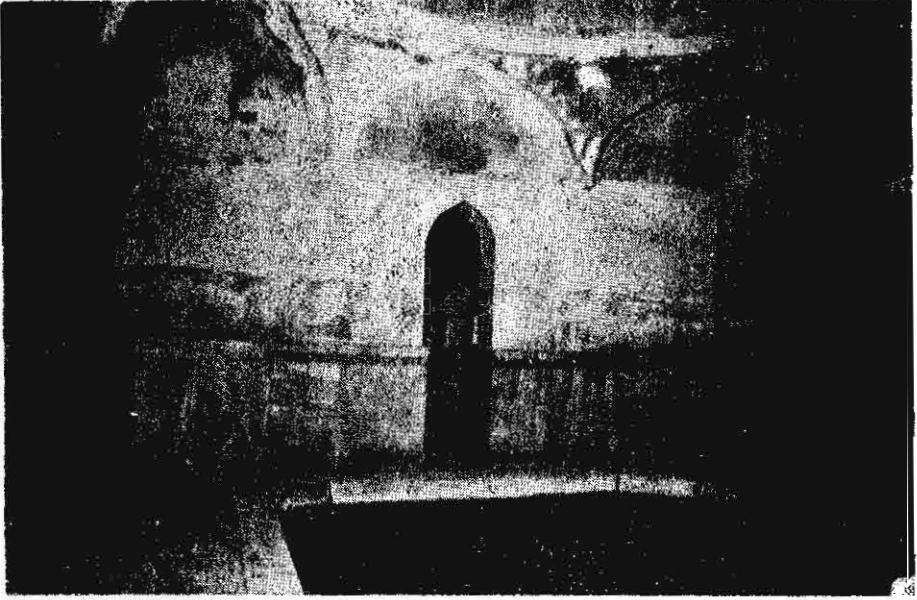
res., 6 - Kaplıcanın yaklaşık elli yıl önceki durumu.



res., 7 - Cumhuriyet döneminin geniş çaplı onarımlarından biri de 1950 yılında gerçekleştirilmiştir.



res., 8 - 1950 yılındaki bakım ve onarımda, ilk yapının tadilatı uğrayan örtü sistemi.



res., 9 - Onarılan havuz ve örtü sistemi.



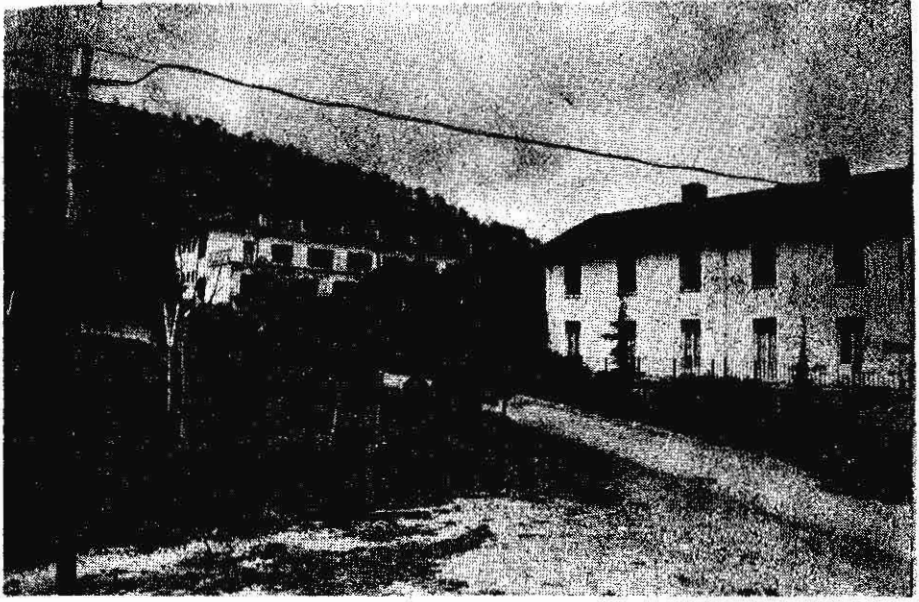
res., 10 - Tadilat gören yıkanma kabinleri.



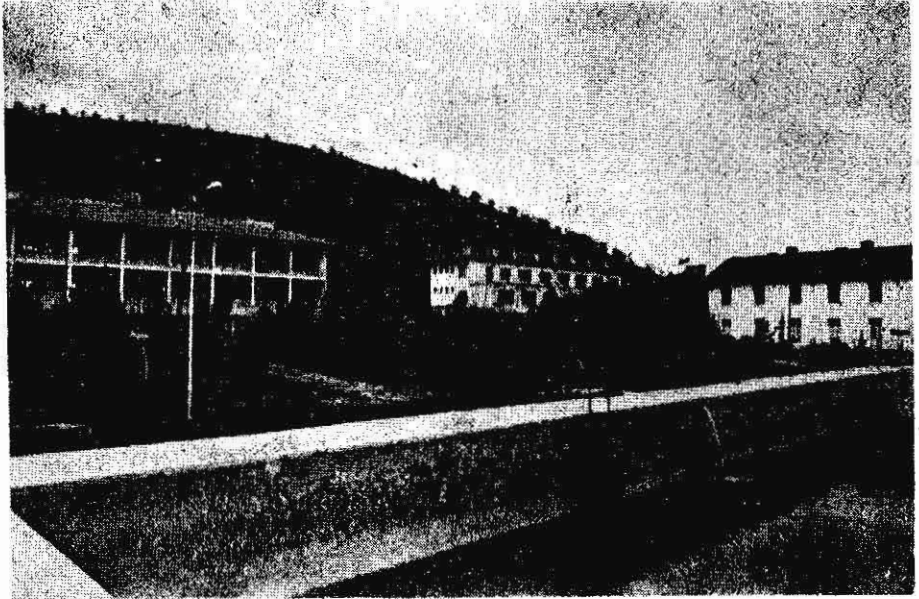
res., 11 - Kaplıca Otelinin temel atma töreninde ilginli yazar Osman ÖZDEMİR konuşma yaparken (22.10.1949).



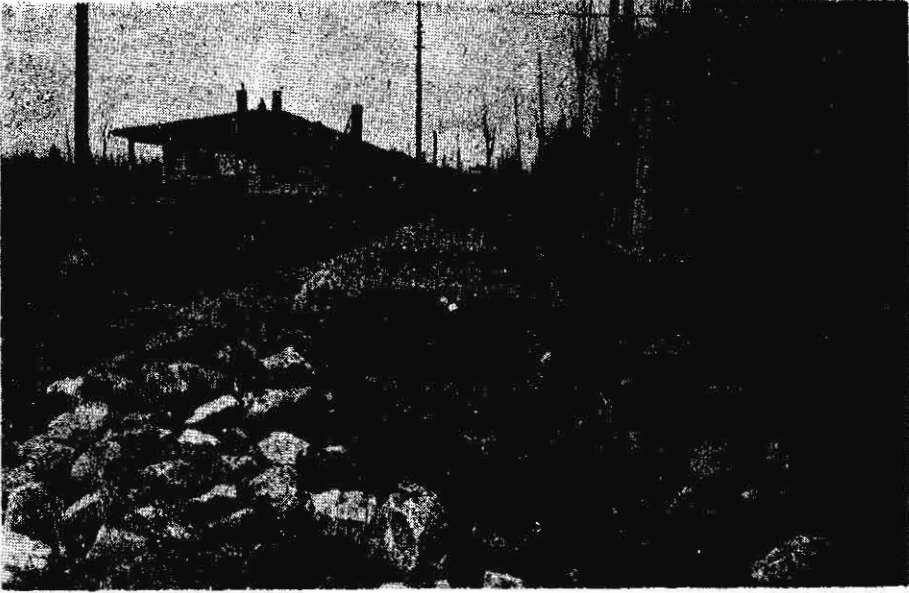
res., 12 - Yeni otelin temel atma töreni (22.10.1949). (İşaretili zat, İller Bankası mühendislerinden Bekir Güzey).



res., 13 - Yeni yapılan moteller.



res., 14 - Açık sıcak su havuzları.



res., 15 - Iğın'daki İskân yerlerine sıcak su verme projesi; Belediye Başkan Muzaffer Nadaroğlu'nun vefatıyla tatbik edilememiştir.