

KARS İLİ ARPAÇAY İLÇESİ KOÇ KÖYÜ HALI YASTIKLARI

Hatice ELVER - Aysen SOYSALDI*

ÖZ

Tarihi çok eski dönemlere varan, köklü bir geçmişe sahip olan Kars ve çevresinde yıllar boyu halı, kilim gibi çeşitli dokumalar yapılmaktadır. Geçmişte köylünün geçim kaynağı ve kendi ihtiyaçlarını karşılamak amacıyla dokuduğu halılar sağlamlığı ve renklerinin parlaklığı ile dikkat çekmektedir. Türkiye’de halıcılığın sadece yaygı ve seccade olmadığı bilinmekle birlikte, gözardı edilen halı örnekleri arasında halı yastıklar da gelenekli ev döşemede önemli bir yer tutmaktadır.

Kars yöresinin yaygın dokumalarından biri olan halı yastıklar, yer minderinde ve sedirde duvara dayalı olarak kullanılmaktadır. Malzemesi el eğirmesi yün ip olan yastıklar Türk düğüm tekniğiyle dokunmuştur. Halı yastıklarda çoğunlukla köşe-göbek denilen ¼ desen raporlu bitkisel ve geometrik motifler yer almıştır. Yastıkların zemin motifleri genellikle dörtgen, altıgen veya sekizgen formludur. Yörede halılar; kancalı, çengelli, yıldız gölü, çiçekli, aşıklı göl gibi yöresel isimlerle adlandırılmaktadır. Zemin boşlukları; çiçek, yıldız, kuş, beştaş, ceylan, çakmak, muska, baklava ve göz motifleriyle süslenmiştir. Halı yastıkların içi yün dolguludur.

Bu araştırmanın amacı; Koç Köyü’nde dokunmuş halı yastıkların teknik, renk, motif ve kompozisyon özellikleri bakımından tanıtılmasıdır. Ayrıca literatürde rastlanan Türkiye içindeki halı yastıklarla benzerlikleri belirlenmeye çalışılmıştır. 2018 yılında alanda toplanan veriler, köylü halktan

* Araştırma Görevlisi – Prof. , Ankara Hacı Bayram Veli Üniversitesi, Geleneksel Türk Sanatları Bölümü
e- posta: hatice.elver@hbv.edu.tr / asoysalster@gmail.com / ORCID: 0000-0001-5232-5788 / 0000-0002-0477-3612
Makale Türü: Araştırma makalesi/ DOI: <https://doi.org/10.342.42/akmbaris.2021.149>
Makale Gönderim Tarihi: 30.03.2021 / Makale Kabul Tarihi: 18.06.2021

kaynak kişi ve halı dokumacıların verdiği bilgiler doğrultusunda eser inceleme formları hazırlanmıştır. Bu veriler doğrultusunda teknik ve desen özellikleri belirlenmiş, motiflerin teknik çizimleri yapılmıştır.

Anahtar Kelimeler: *Kars, Arpaçay, Koç Köyü, Halı, Yastık.*

ABSTRACT

KARS PROVINCE ARPAÇAY DISTRICT KOÇ VILLAGE CARPET PILLOWS

Kars has a long history and has a long history and various weavings such as carpets and rugs have been made for years in and around Kars. Rugs that were woven in the past to meet the livelihood of the villagers and their own needs draw attention with their durability and brightness of their colors. Although it is known that carpet weaving in Turkey is not only mat and prayer rug, carpet pillows are among the overlooked carpet samples, and have an important place in traditional home upholstery.

Carpet pillows, one of the most common weaving of Kars region, are used on the floor cushion and on the sofa against the wall. The pillows, the material of which is hand-spun wool yarn, are woven with the Turkish knot technique. On the pillows, mostly floral and geometric motifs with a pattern report called corner-belly are used. The floor motifs of the pillows are generally in rectangular, hexagonal or octagonal form. Carpets in the region; It is named with local names such as hooked, hooked, star lake, flowered lake, Aşıklı lake. Ground voids; It is decorated with flower, star, bird, pentacle, gazelle, lighter, amulet, diamond and eye motifs. Carpet cushions are filled with wool inside.

The purpose of this research; It is the introduction of carpet pillows woven in Koç Village in terms of their technical, color, motif and composition features. In addition, similarities with carpet pillows in Turkey, which are found in the literature, were tried to be determined. In line with the data collected in the field in 2018, the source people from the villagers and the information provided by the carpet weavers, work review forms were prepared. Technical and pattern features were determined in line with these data, and technical drawings of the motifs were made.

Keywords: *Kars, Arpaçay, Koç Village, Carpet, Pillow.*

1. GİRİŞ

Kars ili, Doğu Anadolu bölgesinin kuzeydoğu kesiminde yer almaktadır. Doğusunda Ermenistan, güneydoğusunda Iğdır, güneyde Ağrı, batıda Erzurum, kuzeyde ise Ardahan illeriyle çevrilidir. Bir hayvancılık bölgesi olan, koyun yetiştirilen Kars ve çevresinde, yıllar boyu halı, kilim, cecim, zili, sumak gibi kirkitli dokumalar yapılmıştır. Kars'ın ilçelerinden biri olan Arpaçay'ın ekonomisi tarım ve hayvancılıktır.¹ İlçe ekonomisine katkıda bulunan bir diğer faktör de halıcılıktır. İlçeye bağlı köylerde halı dokuma örneklerine rastlamak mümkündür.

Kars il merkezine 64 km., Arpaçay ilçesine 21 km. uzaklıkta olan Koç Köyü'nde de etnografyanın önemli bir grubu halıdır. Yöredeki halılar yer yaygısı ve seccade yanında duvar halısı, sedir örtüsü, yastık ve heybe olarak da kullanılmaktadır. Bu halılar aile büyüklerinden çocuklarına, çocuklarından torunlarına kalmıştır.

Halı yastıklar; insanların evlerinde otururken sırtını dayamak için dokumuş oldukları kullanım tiplerindenidir.² Halı yastıklar genellikle "50x100 cm. boyutlarında altı adedi bir takım halinde dokunur. Sedir ve divanlardaki yastıkların ön yüzlerini süsler olarak tanımlanmaktadır.³

1 *Cumhuriyetimizin 75. Yılında Kars*, Ankara: Kars Valiliği, 1999, s.41-265.

2 Adem Çelik, "Yeşilhisar (Kayseri) Halı Yastıkları", *Güzel Sanatlar Enstitüsü Dergisi*, 13 (2010), s.3.

3 Songül Aral, "Malatya Yastık Halıları", *Arış*, 9 (2013), s.5.

Koç Köyü'nde taban halısı ve seccade oldukça fazla olmakla birlikte halı yastık örneğine çok rastlanmamıştır. Yörede duvara halı asma geleneği yaşatılmaktadır. Ancak çoğu aile duvarda ve sedirde kendi dokumaları yerine makine halısı kullanmaktadır. Makaleye konu olan halı yastıklar yöreye has orijinal desen özellikleri ile dikkat çekicidir. Ata yadigârı olan bu yastıklar oturma odalarında duvar kenarlarına sıralanarak dayanma yastığı olarak kullanılmaktadır (Fotoğraf 1). Ön yüzü halı, arka yüzü kumaş kaplanan yastıkların içi yün dolguludur. Halıların 1945-1991 yılları arasında köylü kadınlar tarafından dokunduğu belirlenmiştir. Bu halı yastıklar dokunduğu tarihten itibaren kullanılmasına rağmen oldukça sağlamdır.



Fotoğraf 1: Oturma odasında duvarda makine halısı ve el dokuması halı yastıklar, Koç köyü, Şehri Biçer evi⁴

2. Yöntem

Bu çalışma tarama modelinde bir alan araştırmasıdır. Bölgede 02.07.2018 tarihinde yapılan çalışmada 11 adet halı yastık tespit edilmiş olup, üçü büyük oranda benzerlik gösterdiğinden yastıkların 8'i konu kapsamına alınmıştır. Ele alınan halı yastıkların teknik, malzeme ve desen özellikleri kaynak kişilerden alınan bilgiler doğrultusunda, bizzat araştırmacı tarafından karşılıklı görüşme yöntemi ile eser inceleme formlarına kaydedilmiştir. Bu alanda literatür taranarak sadece halı yastıklarla ilgili yayınlarla desen özellikleri karşılaştırılmıştır.

⁴ 1946 doğumlu, Kars İli, Arpaçay İlçesi, Koç Köyü'nde yaşıyor.

Halı yastıkların göbek, kenar suyu ve dolgu motifleri, düğüm sayısı dikkate alınarak, kareli desen kâğıdı üzerine motif sınırları belirtilerek çizilmiştir. Dokuyucular tarafından ezbere dokunan halılardaki desen hataları, değişiklik yapılmadan birebir aslına uygun olarak çizilmiştir.

3. Halı Yastıkların Teknik ve Malzeme Özellikleri

Yörede tespit edilen halı yastıklar genellikle büyük dokumalardan kalan erişi değerlendirilerek dokunduğu gibi, çözümlere eklemeye yapılarak da arka arkaya birden fazla dokunabilmektedir. Halı yastıkların eni 52-70 cm., boyu 41-110 cm. aralığındadır. Bu örneklerde çift erişe⁵ düğümleme/simetrik/Gördes/Türk düğüm tekniği uygulanmıştır. Halıların dokuma sıklığı standart olmayıp 10 cm²'de 22-25x26-29 düğüm sayısı arasında değişmektedir. Bu da halıların kaba kalite halı grubunda olduğunu göstermektedir. Anadolu'da ticari olmayan yerel halılardaki düğüm sıklığı orta ve kaba kalite halı standardındadır. Ancak kalite sadece düğüm sıklığında değil malzeme, boya ve renk haslığı, desen özgünlüğü ya da orijinallik, işçilik, gibi kriterlerde de aranmalıdır. Bu halı yastıkların yöreye has orijinallliği ve atkı, çözgü ve düğüm ipliğinde tamamen yün ip kullanılmış olması üstün özelliktir. Yün iplikler köylü halkın kendi beslediği koyunlardan elde edilmiştir. Elde teşi (iğ) denilen araçla eğrilen çözgü ipleri çift katlı, 1 cm. de yaklaşık olarak 6-7 tur, 'S' bükümlüdür. Halıların hav yüksekliği ortalama 7 mm-1 cm. arasında değişmektedir.

Halı yastıkların renk özelliklerine bakıldığında; çözgü ve atkıda; doğal koyun renkleri, krem rengi (beyaz) ve kahverengi, zeminde çoğunlukla koyunun kendi rengi olan gri, açık kahve ve krem (beyaz) renginin yanı sıra kırmızı ve bordo, bezemede ise; yine koyunun kendi rengi olan gri, kahve ve krem rengi (beyaz) ile birlikte yeşil, turuncu, mavi, bordo, sarı, kırmızı, pembe ve siyah renklerin kullanıldığı görülmektedir. Halı yastıklar giderek azalan kök boya ve yünün doğal renklerinin yanında, son dönemlerde sıklıkla kullanılan kimyasal boyalarla renklendirilmiş yün ipliklerle dokunmuştur.

4. Halı Yastıkların Desen Özellikleri

Halı yastıkların tamamı köşe-göbek denilen çeyrek (¼) raporludur. Geometrik ve bitkisel üslubun hâkim olduğu halılarda hayvansal, figürlü ve yazılı bezemelere de yer verilmiştir. Yastıkların zemin motifleri genellikle dörtgen, altıgen veya sekizgen formda, simetrik şekilde tek veya ikili işlenmiştir.

Yörede halı zemin motifine "göl"⁶ tabirinin kullanıldığı Şehri Biçer, Nurgül Ağyol, Himaye Vergül, Feray Temel, Sevgül Aydın isimli kaynak kişilerce ifade edilmiştir. Motifler ayrıca çengelli göl, kancalı göl, yıldız gölü, çiçekli göl, aşıklı göl gibi özel isimler de almaktadır. Zemin boşlukları; çiçek, yıldız, kuş, beştaş, ceylan, çakmak, muska, baklava ve göz motifleriyle süslenmiştir.

Halı yastıklarda genellikle tek kenar suyu bulunmaktadır. Yörede ala boncuk denilen ince şeritle zemini çevreleyen kenar suyu genellikle dar tutularak içleri S kıvrımlı dal ve yaprak bağlantılı üç yapraklı

5 Doğu Anadolu Bölgesinde çözgüye; uzatma, eriş, arış, atkıya ise; geçme, masur, atma ve argaç adı verilir. Anadolu'nun çeşitli bölgelerinde de bu adlar kullanılmaktadır. Çanakkale Bölgesinde yapılan bir araştırmada da halı dokuyanlar tarafından çözgüye arış, atkıya argaç denildiği tespit edilmiştir. Ayrıca Orta Anadolu'da atkı ve çözgü için argaç ve eriş deyimleri kullanılır. Birçok Türk Toplumunda da bu deyim geçerlidir. Yugoslavya Türklerinde de Argaç ve Arış deyimlerinin kullanıldığı öğrenilmiştir. Bkz. Neriman Görgünay, *Doğu Anadolu Köy Halılarının Kalite ve Desenleri*, Ankara, T.C. Tarım- Orman ve Köyişleri Bakanlığı Teşkilatlanma ve Destekleme Genel Müdürlüğü, 1984, s.16.

6 Anadolu halılarında kullanılan "göl" veya "göbek" motifi, Türk Cumhuriyetlerinde yapılan dokumalarda da görülür. Azerbaycan, Kazakistan, Kırgızistan, Özbekistan ve Türkmenistan'da dokunan halılar göl (göbek) şekline göre isim alır ve bu isimlerle tanınır. Türkmenlerin eski görüşlerine göre, dağlar, tanrıların dolaştığı kutsal yerlerdir. Yuvarlak şekiller gök sembolüdür. Yani, gök semavi alemi; daire, yörünge, küre, ülke, genişlik, bitkilerin türleri gibi geniş anlamları ifade etmektedir. Bu geometrik figürler ve halılardaki göl motifi kutsal mandalayı temsil etmektedir. Bu nedenle de halılarda, göl motifi halının ana motifi sayılmakta ve kutsal bir anlam ifade etmektedir. Bkz. Bekir Deniz, *Türk Dünyasında Halı ve Düz Dokuma Yaygıllar*, Ankara, Atatürk Kültür Merkezi Başkanlığı, 2000, s.180.

yonca, karanfil, birbiri içine geçen canavar ayağı ve zikzak, S bağlantılı koç boynuzu, basamaklı ve verev geometrik şekiller arasında yerleştirilen stilize çiçek ve armut yelen motifleri ile bezenmiştir. Ön yüzü halı, arka yüzü bez dokuma olan yastıkların içi yün dolguludur.

Her örneğin desen özellikleri ayrı ayrı tanıtılmış ve Türkiye içindeki yayınlarda yer alan benzerleri aşağıda ele alınmıştır.

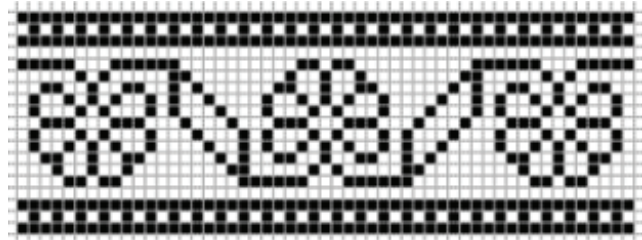
Örnek 1



Fotoğraf 2.a



Fotoğraf 2.b



Çizim 1

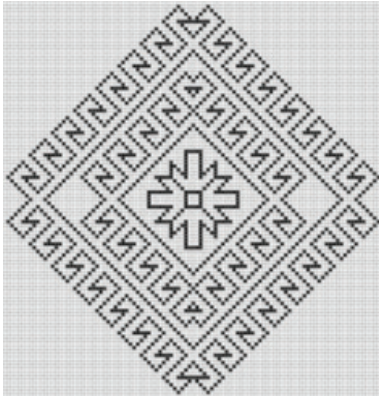
Fotoğraf 2. a: Halı yastık, *b:* Kenar suyu, *Çizim 1:* Kenar suyu, *Kaynak kişi:* Nurgül Ağyol⁷

Tanım ve Bezeme: Halı yastık zemini; 4/1 raporlu, “Çengelli Göl” olarak adlandırılmaktadır. Dörtgenin merkezinde yörede “ponçak gülü”⁸, elma çiçeği ve kaz ayağı olarak adlandırılan çiçek yer almaktadır. Çiçeği iç içe beyaz ve kahverengi iki sıra çengelli dörtgen çevrelemektedir. Dört ana yönde kazayağı mo-

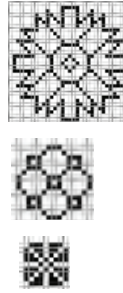
⁷ 1944 doğumlu, Kars İli, Arpaçay İlçesi, Koç Köyü’nde yaşıyor.

⁸ Ponçak: Koyunun boynuna takılan püskül, saçak. Kaynak Kişi: Şehri Biçer 1946 doğumlu, Himaye Vergül 1972 doğumlu.

tifi ile biten üç kollu uçlar, Oğuz boylarından Salgur (Salur) “n” damgasının benzeridir.⁹ Kars çevresinde sıklıkla kullanılan ve kuyrum¹⁰ olarak da adlandırılan “çengelli göl” ün benzeri Kars/Arpaçay ilçesinde bulunan halı yastık örneğinde görülmektedir¹¹ (Fotoğraf 3). Merkeze tek olarak yerleştirilen motif Ağrı/Doğubayazıt/Suluçay Köyü’nde bulunan halı yastıkta yan yana ikili olarak karşımıza çıkmaktadır¹² (Fotoğraf 4). Benzer bir halı yastık Ardahan/Çıldır İlçesi/Gökbelen Köyü’nde yine kuyrum olarak adlandırılmıştır¹³ (Fotoğraf 5). Halı zemin köşelerinde dört adet ponçak gülü, zemin kenarlarında stilize çiçek motifleri yer almaktadır. Kenar suyu; S kıvrımlı dal ve yaprak bağlantılı karanfil motifleri ile süslenmiştir. Anadolu halılarında sıklıkla ve sevilerek kullanılan motif yörede yonca yelen olarak adlandırılmaktadır. Benzer kenar suyu Burdur Müzesi’nde bulunan 47.16.94 envanter numaralı halı yastıkta ard arda sıralanan çiçek ve yaprak motifi (Fotoğraf 6), Malatya/Darende İlçesi/Gökderen Köyü’ne ait bir halı yastık örneğinde suyolu¹⁴ (Fotoğraf 7), yine Malatya yöresine ait 20. yy ile tarihlendirilen halı yastıkta vevv çizgiler arasına zigzag deseni verilerek yerleştirilen çiçek şeklinde açıklanmaktadır¹⁵ (Fotoğraf 8). Ayrıca Muğla yöresinde dallı köpek izi, dallı kösele¹⁶, Niğde yöresinde balıklı su, elmalı su¹⁷ motifleri olarak adlandırılmaktadır. Halı zemininde bulunan “K” harfi, dokuma yapan kişinin kızının baş harfidir. Yörede halıya isim yazma geleneği çok yaygındır. Halının herhangi bir yerine isim, baş harfi, tarih gibi yazılar arkada kalan kişiye hatıra olması amacıyla yapılmaktadır. Ağrı/Doğubayazıt/Suluçay Köyü’nde bulunan halı yastıkta da zemine gelişigüzel dokunan isim yer almaktadır (Fotoğraf 4). Bu halı yastıktan aynı evde, iki adet bulunmaktadır. Sağlam durumda olan halının arkası keten kumaşla kaplanmıştır.



Çizim 2.a



Çizim 2.b

Çizim 2.a: Göbek motifi, **2.b:** Dolgu motifi.

- 9 Besim Atalay, (*Kaşgarlı Mahmut*) *Divanü Lugat-it Türk Tercümesi*, Ankara: Türk Dil Kurumu Yay:521, 1992, s.56.
- 10 Kuyrum: Kıvrımları olan, kıvrımlı, kıvrık, bükülmüş. Kaynak Kişi: Nurgül Ağyol (1944 doğumlu), Şehri Biçer (1946 doğumlu), Feray Temel (1971 doğumlu).
- 11 Neriman Görgünay Kırzioğlu, *Altaylar’dan Tunaboyu’na Türk Dünyası’nda Ortak Yanışlar (Motifler)*, Ankara, Türk Tarih Kurumu Basımevi, 2001, s.142.
- 12 Hanife Yarmacı, “Ağrı İli Doğubayazıt İlçesi El Dokuması Halı Geleneği”, Yüksek Lisans Tezi, Gazi Üniversitesi, Ankara, 2010, s.155.
- 13 Ulpetay Niyetbay, “Kazak Türklerinin Kültüründe Halı ve Düz Dokuma Yaygıları İle İlgili Söz Varlığı”, Doktora Tezi, Ardahan Üniversitesi, 2019, s.268.
- 14 Hande Kılıçarslan, “Malatya İli Darende İlçesi Gökderen Köyünde Kullanılan Yastık Halı Dokumalar”, *İdil* 6, 35 (2017), s.2131.
- 15 Aral, “*Malatya Yastık Halıları*”, s.7.
- 16 Sema Etikan, Nurhan Ölmez, *Muğla ve Yöresi Kirkitli Dokumaların Sanatsal ve Bazı Teknolojik Özellikleri Üzerine Bir Belgelendirme ve Katalog Çalışması*, Muğla: Sıtkı Koçman Üniversitesi Basımevi, 2013, s.78-82.
- 17 Aliye Geçgel Türü, *Kıvalı Ellerin Sanatı Niğde Halıları*, Ankara, Murat Kitap Basım Yayın Dağıtım Ltd. Şti, 2013, s.43.



Fotoğraf 3: Halı yastık, Çengelli Baklava Madalyonlu, Kars/Arpaçay¹⁸



Fotoğraf 4: Halı yastık, Ağrı/Doğubayazıt/Suluçay Köyü¹⁹



Fotoğraf 5: Halı yastık, Ardahan/Çıldır İlçesi/Gökbelen Köyü²⁰



Fotoğraf 6: 47.16.94 Envanter numaralı halı yastık, Burdur Müzesi²¹



Fotoğraf 7: Halı yastık, Malatya/Darende İlçesi/Gökderen Köyü²²



Fotoğraf 8: Aynalı Desenli Halı yastık, Malatya, 20. yy.²³

18 Görgünay Kırzioğlu, *Altaylar'dan Tuna Boyuna*, s.142.

19 Yarmacı, *Ağrı İli Doğubeyazıt İlçesi*, s.155.

20 Niyetbay, *Kazak Türklerinin Kültüründe Halı*, s.268.

21 Gülnar, *Burdur Müzesi'nde Bulunan Halılar, Heybeler ve Yastık Yüzleri*, Yüksek Lisans Tezi, Erciyes Üniversitesi, 2017, s.117.

22 Kılıçarslan, *Malatya İli Darende İlçesi*, s.2131.

23 Aral, *Malatya Yastık Halıları*, s.7

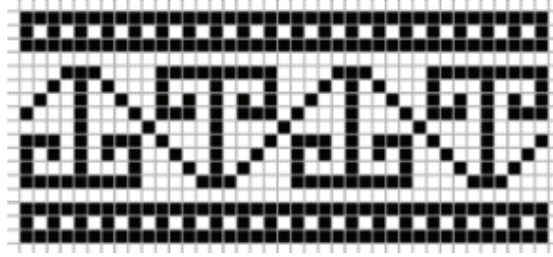
Örnek 2



Fotoğraf 9.a



Fotoğraf 9.b



Çizim 3

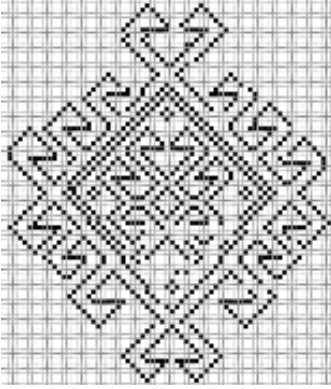
Fotoğraf 9. a: Halı yastık, b: Kenar suyu, Çizim 3: Kenar suyu, Kaynak kişi: Şehri Biçer²⁴

Tanım ve Bezeme: Halı yastık zemini; 4/1 raporlu, Çengelli Göl, Kancalı Göl olarak adlandırılmaktadır. Yörede kuyrum olarak adlandırılan iki adet dörtgen biçimli göl motifinin içi, dört yönlü koç boynuzu ile doldurulmuştur. Kars çevresinde sıklıkla kullanılan bu motifin benzeri, Kars Müzesi'nde bulunan 5.1.1992 envanter numaralı halı yastıkta ve Kars yöresine ait yastıkta, yan yana üçlü olarak karşımıza çıkmaktadır (Fotoğraf 10-11). Zemin ortasında Anadolu'nun birçok yöre halılarında sıklıkla karşılaşılan, özellikle Selçuklu halılarında yaygın olan iki adet sekiz kollu yıldız motifi yer almaktadır. Halı zemin köşeleri sağ ve sol köşelerde farklı biçimde süslenmiştir. Sağ tarafta Anadolu'da çok kullanılan motiflerden biri olan kuş²⁵ motifine yer verilmiştir. Sol tarafta, yörede beş taş olarak adlandırılan dört

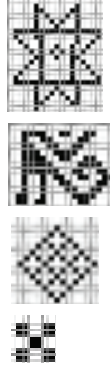
24 1946 doğumlu, Kars İli, Arpaçay İlçesi, Koç Köyü'nde yaşıyor.

25 Anadolu halı ve düz dokuma yaygılarındaki hayvan figürleri arasında aslan, kartal, kuş, yılan, ejderha, akrep, örümcek, köpek, kelebek, kurbağa, kaplumbağa, deve, at, eşek, koyun, keçi gibi motifler çok görülür: Bunların arasında kuş figürü'nün özel bir yeri vardır. Ortaasya Türk inancında, ölünün ruhunun "kuş gibi göğe uçtuğuna" inanılır. Kuş, bu yolculukta, ölünün ruhunu göğe yükselten ve ona eşlik eden kutsal bir yaratık olarak kabul edilir. Bunların içinde de

adet motif yer almaktadır. Farklı yöre halılarında sıklıkla kullanılan bu motif; Niğde yöresinde pisi izi²⁶, Bitlis yöresinde göz²⁷, Muğla Fethiye yöresinde beştaş (kedi izi)²⁸ ve Kınık Aşiret damgası çakmak motifi²⁹ olarak adlandırılmaktadır. Kenar suyu; gri zemin üzerine yerleştirilen S kıvrımlı koçboynuzu motifi ile süslenmiştir. Benzer kenar suyu, Erzurum/Karayazı merkezde bulunan halı yastıkta yine koç boynuzu³⁰ (Fotoğraf 12), Sivas İli Zara İlçesi Becekli Köyü halı yastığında damga motifi olarak adlandırılmıştır³¹ (Fotoğraf 13). Bu halı yastıktan aynı evde, dört adet bulunmaktadır. Sağlam durumda olan halının arkası saten kumaşla kaplanmıştır.



Çizim 4.a



Çizim 4.b

Çizim 4.a: Göbek motifi, 4.b: Dolgu motifi.



Fotoğraf 10: 5.1.1992 Envanter numaralı halı yastık, Kars Müzesi



Fotoğraf 11: Halı yastık, Kars³²

özellikle, şahin, atmaca, kartal gibi avcı ve kutsal kuşlarla, cennet sembolü olarak kabul edilen Zümrüd-ü anka, hümâ kuşu ve tavus kuşu gibi kuş motifleri nakşedilir. Ayrıca, keklik, turna gibi kuşlar da görülebilir. Bkz. Deniz, *a.g.e.*, s.185-186.

26 Geçgel Türlü, *Kınalı Ellerin El Sanatı*, s.42.

27 Sultan Sökmen, "*Bitlis Yöresi El Dokumacılığı*", Sanatta Yeterlik Tezi, Süleyman Demirel Üniversitesi, 2013, s.111.

28 Etikan, Ölmez, *Muğla ve Yöresi Kirkitli Dokumaları*, s.459.

29 Yusuf Durul, *Anadolu Kilimlerinden Örnekler 2*, İstanbul: Ak Yayınları, 1987, s.49.

30 Mevlüt Kaplanoğlu, "Erzurum Halılarının Renk, Motif ve Kompozisyon Özellikleri İncelenerek Yeni Tasarımların Yapılması", Sanatta Yeterlik Tezi, Akdeniz Üniversitesi, 2016, s.241

31 Birnaz Er, "Sivas İli Zara İlçesi Becekli Köyü Halı Yastıkları", *International Social Sciences Studies Journal*, 5(31), 2019, s.1111.

32 Mustafa Aksoy, *Kültür Sosyolojisi Açısından Halı Kilim Sanatı ve Etnografik Eserlerdeki Damgaların Dili*, s.115.



Fotoğraf 12: Halı yastık, Erzurum/Karayazi merkez³³



Fotoğraf 13: Halı yastık, Sivas İli/Zara İlçesi/Beckli Köyü³⁴

Örnek 3



Fotoğraf 14.a



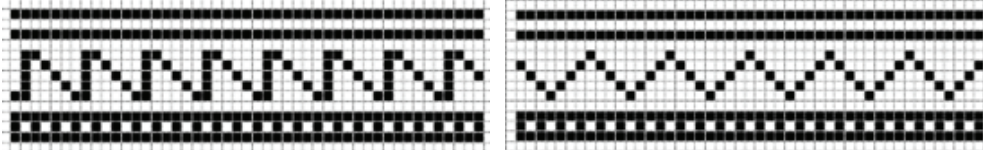
Fotoğraf 14.b



Fotoğraf 13.c

33 Kaplanoğlu, "Erzurum Halılarının Renk", s.241.

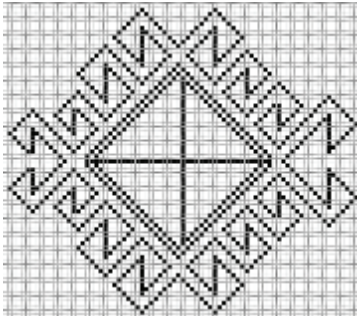
34 Er, "Sivas İli Zara İlçesi", s.1111.



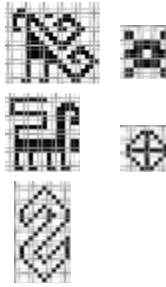
Çizim 5-6

Fotoğraf 14.a: Halı yastık, b-c: Kenar suyu, Çizim 5-6: Kenar suyu, Kaynak kişi: Şehri Biçer³⁵

Tanım ve Bezeme: Halı yastık zemini; 4/1 raporlu, Çengelli Göl, Kancalı Göl olarak adlandırılmaktadır. Yörede kuyrum olarak adlandırılan iki adet dörtgen biçimli göl motifinin içi, dörtlü muska motifi ile doldurulmuştur. Benzer zemin motifi Burdur Müzesi'nde bulunan 78.37.79 envanter numaralı halı yastıkta yan yana üçlü (Fotoğraf 15), Tunceli, Cemişgezek, Doğan Köyü'nde bulunan halı yastıkta küçük motifler halinde karşımıza çıkmaktadır (Fotoğraf 16). Yine benzer zemin motifi Adıyaman yöresine ait halıda sekizgenler içine yerleştirilmiştir (Fotoğraf 17). Zemin ortasında yörede ceylan olarak adlandırılan stilize hayvan ve kuş motifi yer almaktadır. Halı zemin köşeleri sağ ve sol köşelerde farklı motifle süslenmiştir. Sağ tarafta çakmak ve muska, sol tarafta stilize çiçek motifi yer almaktadır. Kenar suyu; halının uzun kenarında eşkenar, kısa kenarında dik üçgen şeklinde, birbiri içine geçen zikzaklarla süslenmiştir. Benzer kenar suyu Kars Müzesi'nde bulunan 5.4.2015 envanter numaralı halı yastığın dış kenar suyunda görülmektedir (Fotoğraf 18). Sağlam durumda olan halının arkası saten kumaşla kaplanmıştır.



Çizim 7.a



Çizim 7.b

Çizim 7. a: Göbek motifi, b: Dolgu motifi.



Fotoğraf 15: 78.37.79 Envanter numaralı halı yastık, Burdur Müzesi³⁶



Fotoğraf 16: Halı yastık, Tunceli/Cemişgezek/Doğan Köyü³⁷

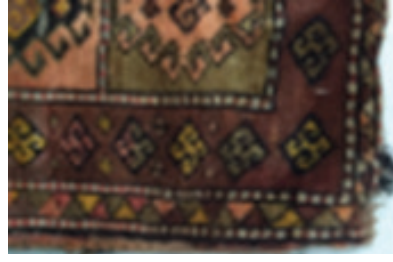
35 1946 doğumlu, Kars İli, Arpaçay İlçesi, Koç Köyü'nde yaşıyor.

36 Gülnar, "Burdur Müzesinde Bulunan Halıları", s.129.

37 Eylem Güzel, Mehmet Kulaz, "Tunceli-Çemişgezek- Doğan Köyü Halı Dokuma Örnekleri", *Atatürk Üniversitesi Sosyal Bilimler Enstitüsü Dergisi*, 20 (2016), s.1331.



Fotoğraf 17: Halı yastık, Adıyaman³⁸



Fotoğraf 18: 5.4.2015 Envanter numaralı halı yastık, Kars Müzesi

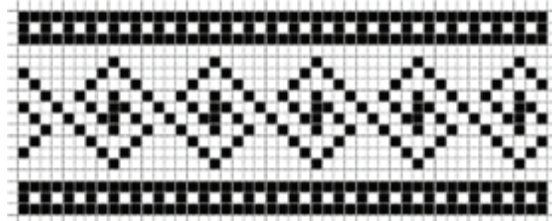
Örnek 4



Fotoğraf 19.a



Fotoğraf 19.b



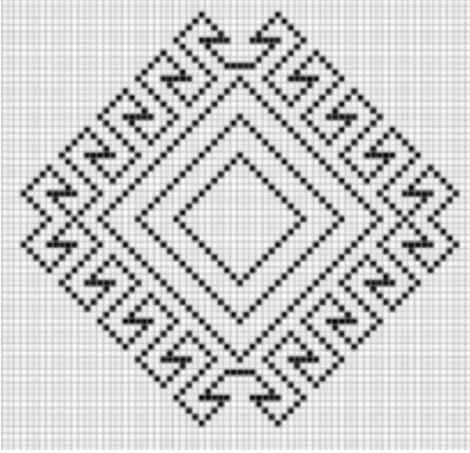
Çizim 8

Fotoğraf 19. a: Halı yastık, *b:* Kenar suyu, *Çizim 8:* Kenar suyu, *Kaynak kişi:* Şehri Biçer³⁹

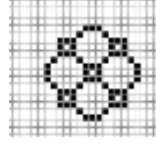
38 Ergün Yıldırım, Banu Hatice Gürcüm, "Adıyaman İlinde Kullanılan Halı Yastıklarının Renk, Motif ve Kompozisyon Özellikleri", *İdil*, 75 (2020), s.1753.

39 1946 doğumlu, Kars İli, Arpaçay İlçesi, Koç Köyü'nde yaşıyor.

Tanım ve Bezeme: 4/1 raporlu halı yastık; yörede Kancalı Göl olarak adlandırılmaktadır. Halı zeminini; etrafı çengellerle çevrili iki adet dörtgen ile süslenmiştir. Bu motif yörede kıvrım veya kuyrum şeklinde ifade edilmektedir. Dörtgenlerin içleri merkezde beyaz olmak üzere iç içe baklava motifi ile doldurulmuştur. Zemin ortasında yörede elma çiçeği olarak adlandırılan dört yapraklı stilize çiçek motifi yer almaktadır. Kenar suyu; birbiri içine geçen, yörede çengel yelen olarak adlandırılan canavar ayağı motifi ile bezenmiştir. Sağlam durumda olan halının arkası saten kumaşla kaplanmıştır.



Çizim 9.a



Çizim 9.b

Çizim 9.a: Göbek motifi, b: Dolgu motifi.

Örnek 5



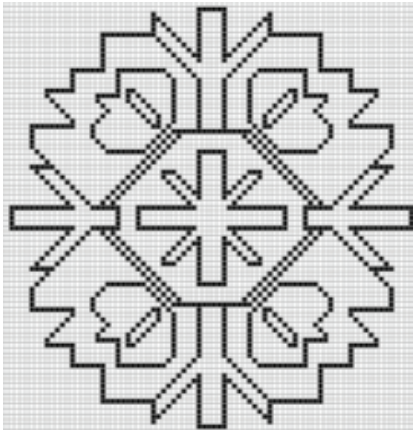
Fotoğraf 20.a



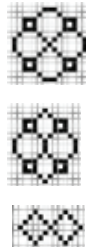
Fotoğraf 20.b, (bkz; çizim 8)

Fotoğraf 20. a: Halı yastık, **b:** Kenar suyu, **Kaynak kişi:** Şehri Biçer⁴⁰

Tanım ve Bezeme: Halı yastık zemini; 4/1 raporlu, Çiçekli Göl, Elma Çiçeği olarak adlandırılmaktadır. İki adet göl motifinin içi, sekiz kollu yıldız ile doldurulmuştur. Dört ana yönde kazayağı motif ile biten üç kollu uçlar, Orhun Yazıtları'ndan iç sesi veren “Ψ” harfinin benzeridir⁴¹. Kars Müzesi'nde bulunan 1.4.2015 (Fotoğraf 21), Burdur Müzesi'nde bulunan 30.12.82 envanter numaralı halı yastıklarda da benzer zemin motif görülmektedir (Fotoğraf 22). Doğu Anadolu halılarında sıklıkla ve sevilerek kullanılan motif; Bitlis/Adilcevaz/Akyazı Köyü'nde Laleli Gül⁴² (Fotoğraf 23), Ağrı Merkez'de Hun Gülü⁴³ (Fotoğraf 24), Ağrı/Doğubayazıt İlçesi/Taşlıçay Köyü halılarında çiçek motif olarak adlandırılmaktadır⁴⁴ (Fotoğraf 25). Halı zemin kenarlarında, dört yapraklı stilize çiçek ve bağlantılı ikili küçük baklava motifi yer almaktadır. Kenar suyu; birbiri içine geçen, yörede çengel yelen olarak adlandırılan canavar ayağı motifi ile bezenmiştir. Bu motif ayrıca kıvrımlı dal, it kulağı, içi içine çengel ve tilki kulağı olarak adlandırılmaktadır.⁴⁵ Halı yastığın kenar suyu “Örnek 3” ile aynıdır (Çizim 8). Anadolu dokumalarında kurt ağzı, kurt izi ve canavar ayağı koruma amaçlı kullanılan motiflerdir.⁴⁶ Sağlam durumda olan halının arkası saten kumaşla kaplanmıştır.



Çizim 10.a



Çizim 10.b

Çizim 10.a: Göbek motifi, **b:** Dolgu motifi.

40 1946 doğumlu, Kars İli, Arpaçay İlçesi, Koç Köyü'nde yaşıyor.

41 Görgünay Kızıoğlu, *Altaylar'dan Tuna Boyuna*, s.315.

42 Sökmen, “Bitlis Yöresi El Dokumacılığı”, s.287.

43 Mustafa Akarslan, “Etnografya Müzesinde Bulunan Halılar”, Yüksek Lisans Tezi, Atatürk Üniversitesi, 2017, s.55.

44 Yarmacı, *Ağrı İli Doğubayazıt İlçesi*, s.163.

45 Durul, *Anadolu Kilimlerinden Örnekler*, s.11-37.

46 Mine Erbek, *Çatalhöyük'ten Günümüze Anadolu Motifleri*, Ankara: T.C. Kültür Bakanlığı, 2002, s.158.



Fotoğraf 21: 1.4.2015 Envanter numaralı halı yastık,
Kars Müzesi



Fotoğraf 22: 30.12.82 Envanter numaralı halı
yastık, Burdur Müzesi⁴⁷



Fotoğraf 23: Halı yastık, Bitlis/Adilcevaz/Akyazı
Köyü⁴⁸



Fotoğraf 24: Halı yastık, Ağrı⁴⁹



Fotoğraf 25: Halı yastık, Ağrı/Doğubayazıt İlçesi/Taşlıçay Köyü⁵⁰

47 Gülnar, "Burdur Müzesinde Bulunan Halılar", s.109.

48 Sökmen, "Bitlis Yöresi El Dokumacılığı", s.287.

49 Akarslan, "Kars Etnografya Müzesinde Bulunan Halılar", s.55.

50 Yarmacı, "Ağrı İli Doğubayazıt İlçesi", s.163.

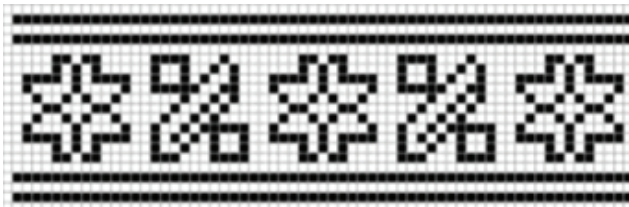
Örnek 6



Fotoğraf 26.a



Fotoğraf 26.b



Çizim 11

Fotoğraf 26. a: Halı yastık, b: Kenar suyu, Çizim 11: Kenar suyu, Kaynak kişi: Şehri Biçer⁵¹

Tanım ve Bezeme: Halı yastık zemini; 4/1 raporlu, Aşıklı⁵² Göl olarak adlandırılmaktadır. İki adet sekizgen biçimli göl motifinin içi, stilize çiçek ve çiçeği çevreleyen küçük kareler ile doldurulmuştur. Benzer zemin motifi Ağrı İli Taşlıçay İlçesi (Fotoğraf 27) ve Altınyayla, Başyayla köyü halı yastıklarında karşımıza çıkmaktadır⁵³ (Fotoğraf 28). Zemin ortasında Türk süsleme sanatının birçok alanında karşımı-

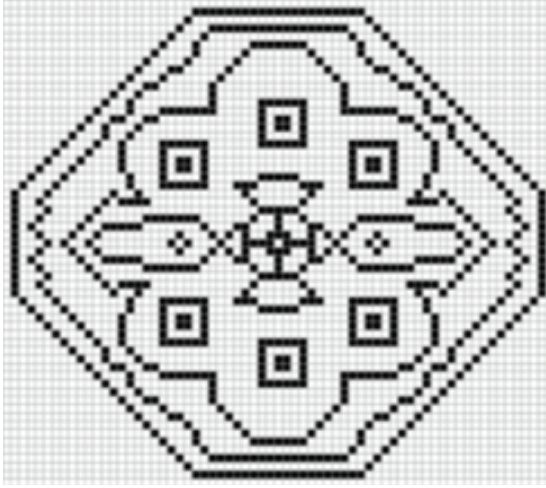
51 1946 doğumlu, Kars İli, Arpaçay İlçesi, Koç Köyü'nde yaşıyor.

52 Aşık: (Eski Türk, aşuk) 1. Ayak bileğinin iki yanındaki ufak kemikler. 2. Hayvanların aşık kemikleriyle oynanan oyun. 3. Çatılarda çatının meyilli ağaçlarını (mertekleri) taşımak için boydan boya uzatılan ağaç (Demirden veya betondan da olur).

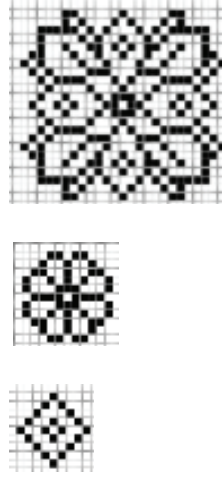
* Aşık atmak: 1. Aşık kemiğiyle oyun oynamak. 2. Rekabete girmek, yarışmak: Vay ipe gelesi, sen benimle mi aşık atıyorsun (Ahmed Vefik Paşa). Aşığı cuk (çift) oturmak: 1. Aşık oyununda attığı kemik en uygun şekilde düşmek. 2. mec. Şansı iyi gitmek, her işi rast gitmek. İlhan Ayverdi, Asırlar Boyu Tarihi Seyri İçinde Misalli Büyük Türkçe Sözlük, Kubbealtı Neşriyat, İstanbul, 2008, s.196.

53 Hülya Kaynar, Emine Tonus, "Altınyayla (Tonus) İlçesi Halı Örneklerinin Motif Yönünden İncelenmesi", *Motif Akademi Halkbilimi Dergisi*, 18 (2016), s.259.

za çıkan iki adet penç benzeri onaltı kollu yıldız çiçeği, köşelerde sekiz yapraklı çiçek motifi yer almaktadır. Zemin kenarları yan yana yedi adet göz motifi ile bezenmiştir. Kenar suyu; renkli çiçekler arasına yerleştirilen vevv motifler ile süslenmiştir. Anadolu halılarında sıklıkla ve sevilerek kullanılan bu motif, yörede yıldız çiçeği olarak adlandırılmaktadır. Benzer kenar suyu Iğdır Melekli Köyü'nde çiçekli suyolu⁵⁴, Burdur-Kemer İlçesi'nde yıldızlı gül suyu⁵⁵ ve Van yöresinde çiçekli suyolu şeklinde açıklanmaktadır⁵⁶. Sağlam durumda olan halının arkası saten kumaşla kaplanmıştır.



Çizim 12.a



Çizim 12.b

Çizim 12.a: Göbek motifi, b: Dolgu motifi.



Fotoğraf 27: Halı yastık, Ağrı/Taşlıçay İlçesi⁵⁷



Resim 28: Halı yastık, Sivas/Altınyayla/Başyayla Köyü, 1950⁵⁸

54 Yusuf Çetin, Cavit Polat, "Geleneksel Iğdır Düğümlü Dokumalarının Teknik, Renk, Motif ve Kompozisyon Özellikleri", *Iğdır Üniversitesi Sosyal Bilimler Dergisi*, 19 (2019), s.259.

55 Aysen Soysaldi, "Burdur'da Halı Heybe Örnekleri", *Arış*, 13 (2018), s.9.

56 Münevver Uysal Mercan, "Yöresel El Sanatlarında Van Halısı", *Yankulu Sosyal Araştırmalar Dergisi*, 1 (2018), s.254.

57 Merve Kömüroğlu, "Ağrı İli Taşlıçay İlçesi Halıcılığı ve Halk Eğitimi Merkezi Halıcılık Kurs Faaliyetleri", Yüksek Lisans Tezi, El Sanatları Eğitimi, 2016, s.106.

58 Kaynar, Tonus, "Altınyayla Tonus İlçesi Halı Örnekleri", s.259.

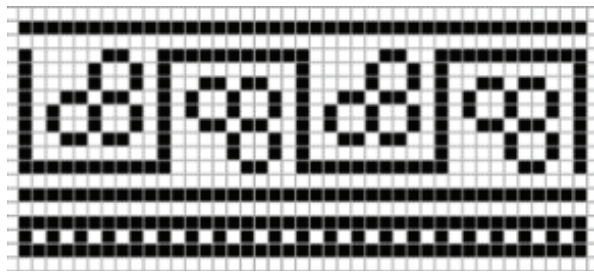
Örnek 7



Fotoğraf 29.a



Fotoğraf 29.b

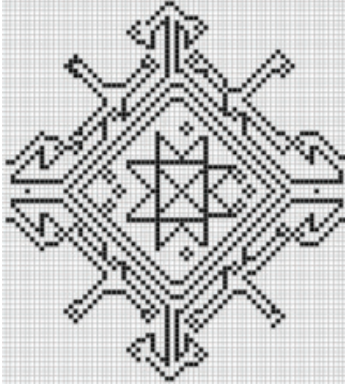


Çizim 13

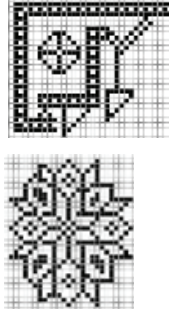
Fotoğraf 29.a: Halı yastık, b: Kenar suyu, Çizim 13: Kenar suyu, Kaynak kişi: Sevgül Aydın⁵⁹

Tanım ve Bezeme: Halı yastık zemini; 4/1 raporlu, Çengelli Göl, Yıldız Gölü olarak adlandırılmaktadır. İki adet dörtgen biçimli çengelli göl motifinin içi, sekiz kollu yıldız ile doldurulmuştur. Doğu Anadolu halılarında sıklıkla kullanılan bu motifin benzeri Kars Müzesi'nde bulunan 4.1.80 envanter numaralı halı yastıkta yan yana yine ikili olarak karşımıza çıkmaktadır (Fotoğraf 30). Halı yastığın zemin ortasında iki adet penç benzeri onaltı kollu yıldız çiçeği motifi yer almaktadır. Halı köşeleri bölmelere ayrılmış, içleri dört yapraklı stilize çiçek motifi ile bezenmiştir. Kenar suyu; S kıvrımlı dal ve yaprak bağlantılı üç yapraklı yonca motifi ile süslenmiştir. Kars yöresi halılarında sıklıkla kullanılan bu motif yörede merdiven yelen olarak adlandırılmaktadır. Sağlam durumda olan halının arkası keten kumaşla kaplanmıştır.

59 1967 doğumlu, Kars İli, Arpaçay İlçesi, Koç Köyü'nde yaşıyor.



Çizim 14.a



Çizim 14.b

Çizim 14.a: Göbek motifi, b: Dolgu motifi.



Fotoğraf 30: 4.1.80 Envanter Numaralı Halı yastık, Kars Müzesi

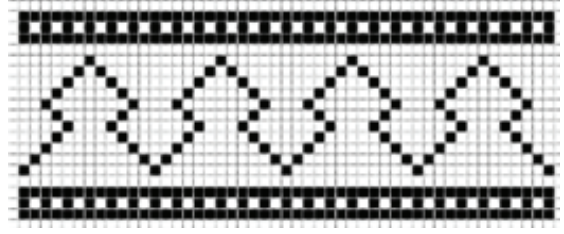
Örnek 8



Fotoğraf 31.a



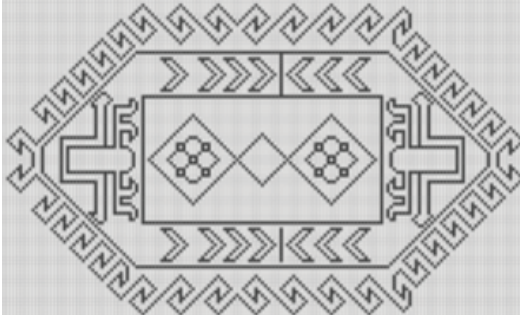
Fotoğraf 31.b



Çizim 15

Fotoğraf 31.a: Halı yastık, b: Kenar suyu, Çizim 15: Kenar suyu, Kaynak kişi: Şehri Biçer⁶⁰

KOMPOZİSYON VE TANIM: 4/1 raporlu halı yastık yörede; Kancalı Göl modeli olarak adlandırılmaktadır. Altıgen biçimli göl motifinin içi, dikdörtgen içine yerleştirilmiş iki büyük, bir küçük baklava motifi ile doldurulmuştur. Dikdörtgenin iki uzun kenarında, yörede kaz ayağı olarak adlandırılan iki yönlü renkli verevler yer almaktadır. Zemin kenarları yörede elma çiçeği olarak adlandırılan dört yapraklı stilize çiçek motifi ile bezenmiştir. Kenar suyu; yörede armut yelen olarak adlandırılan motifle süslenmiştir. Bu motif Abbasi lalesi olarak da bilinmektedir. Sağlam durumda olan halının arkası saten kumaşla kaplanmıştır. Benzerine rastlanılamayan orijinal bir halı yastık örneğidir.



Çizim 16.a



Çizim 16.b

Çizim 16.a: Göbek motifi, b: Dolgu motifi.

DEĞERLENDİRME

Yörede tespit edilen halı yastıklar 1945-1991 yılları arasında köylü kadınlar tarafından dokunmuştur. Halıların eni, 52-70 cm, boyu 41-110 cm, hav yüksekliği ise 7 mm-1 cm arasında değişmektedir. El ile eğrilen düğüm iplikleri 1 cm de yaklaşık olarak 6-7 tur, 'S' bükümlüdür. Halılar Türk (Gördes) düğüm tekniğinde, dokuma sıklığı standart olmayıp, 10 cm²'de 22-25x26-29 düğüm sayısı arasında değişmektedir. Yörede çözüye; eriş, arış, atkıya ise argaç adı verilir. Halı yastıklar çoğunlukla koyunun kendi rengi olan gri, kahve ve krem (beyaz) renginin yanı sıra kırmızı, bordo, yeşil, sarı ve siyah renklidir.

Desen özellikleri yöreye has orijinallığe sahiptir. Dörtte bir ($\frac{1}{4}$) raporlu halılar geometrik, bitkisel, hayvansal ve figürlü bezemeleri arasında dokuyan kişinin kızının baş harfi de yer almaktadır. Yörede halılar zemin motifine göre adlandırılmaktadır. Bu halı yastıkların zemini, genellikle dörtgen, altıgen veya sekizgen formlu göl yangışlarıyla süslenmiştir. Göl motifleri çeşitli olup, kancalı, çengelli (kıvrım veya kuyrum), yıldızlı, çiçekli ve aşıklı göl gibi isimler almaktadır.

60 1946 doğumlu, Kars İli, Arpaçay İlçesi, Koç Köyü'nde yaşıyor.

Türk halıcılığının bir parçası olan bu yastıklar Anadolu'nun birçok bölgesi ile desen benzerliği de göstermektedir. Yörede çengelli göl olarak adlandırılan zemin motifi; Kars/Arpaçay ilçesinde tekli, Ağrı/Doğubayazıt/Suluçay Köyü'nde ve Ardahan/Çıldır İlçesi/Gökbelen Köyü'nde ikili, 5.1.1992 envanter numaralı halı yastıkta ve Kars yöresine ait yastıkta, yan yana üçlü olarak karşımıza çıkmaktadır. Benzer göl motifi; ortası dörtlü muska ve iç içe baklava dolgulu olarak da görülmektedir. Tunceli, Cemişgezek, Doğan Köyü'nde ve Adıyaman yöresinde bulunan halı yastıklarda da ortası muska dolgulu örnekler vardır. Yörede ponçak gülü, elma çiçeği ve kaz ayağı olarak adlandırılan çiçek motifi; Oğuz boylarından Salgur (Salur) "n" damgasının, yine Çiçekli Göl, Elma Çiçeği olarak adlandırılan motif Orhun Yazıtları'ndan iç sesi veren "ŷ" harfinin benzeridir. Benzer motif Ağrı/Doğubayazıt İlçesi/Taşlıçay Köyü'nde çiçek, Bitlis/Adilcevaz/Akyazı Köyü'nde laleli gül, Ağrı Merkez'de Hun gülü olarak adlandırılmaktadır. 1.4.2015, 30.12.82 envanter numaralı halı yastıklarda ve Kars yöresine ait halıda benzer motifler vardır. Yörede aşıklı göl adıyla bilinen zemin motifi; Altınyayla, Başyayla köyüne ait halı yastıkta üçlü olarak karşımıza çıkmaktadır. Yörede çengelli göl, yıldız gölü olarak adlandırılan iki adet halı yastık bulunmaktadır. 4.1.80 envanter numaralı halı yastıkta benzer motif görülmektedir.

Halılarda tek kenar suyu bulunmaktadır. Yörede "ala boncuk" denilen ince şeritle sınırlanan kenar suyu; genellikle dar tutularak içleri; S kıvrımlı dal ve yaprak bağlantılı üç yapraklı yonca, karanfil, birbiri içine geçen canavar ayağı ve zikzak, S bağlantılı koç boynuzu, basamaklı ve verev geometrik şekiller arasına yerleştirilen stilize çiçek ve armut yelen olarak adlandırılan motiflerle süslenmiştir.

Genellikle kenar suyunda görülen ve yörede yonca yelen olarak adlandırılan S kıvrımlı dal ve yaprak bağlantılı üç yapraklı yonca motifi; 47.16.94 envanter numaralı halı yastıkta ard arda sıralanan çiçek ve yaprak motifi, Malatya/Darende İlçesi/Gökderen Köyü'ne ait bir halı yastıkta su yolu, yine Malatya yöresine ait halı yastıkta verev çizgiler arasına zigzag deseni verilerek yerleştirilen çiçek şeklinde açıklanmaktadır. Muğla yöresinde dallı köpek izi, dallı kösele, Niğde yöresinde balıklı su, elmalı su motifi olarak anılmaktadır.

Kars halılarının kenar suyunda çok rastlanan motiflerden biri olan koç boynuzu; Erzurum/Karayazı merkezde koç boynuzu, Sivas İli Zara İlçesi Beceklî Köyü halı yastığında damga motifi olarak adlandırılmaktadır.

Birbiri içine geçen zikzak kenar suyu motifi; Sivas İli, Zara İlçesi, Becerikli Köyü'ne ait halı yastıkta ve 5.4.2015 envanter numaralı halı yastıkta görülmektedir.

Yörede yıldız çiçeği olarak adlandırılan kenar suyu; Iğdır Melekli Köyü'nde çiçekli suyolu, Burdur-Kemer İlçesi'nde yıldızlı gül suyu, Van yöresinde çiçekli suyolu olarak bilinmektedir.

Zemin boşlukları; çiçek, yıldız, kuş, beştaş, ceylan, çakmak, muska, baklava ve göz motifleriyle süslenmiştir. Yörede beş taş olarak adlandırılan motif; Niğde yöresinde pisi izi, Bitlis yöresinde göz, Muğla Fethiye yöresinde beştaş (kedi izi) ve Kınık Aşiret damgası olarak da adlandırılmaktadır. Yine zemindeki yazı (harf) halı kimin için dokundu ise onun isminin baş harfi olmakla birlikte yöredeki diğer halılarda tarih ve isim olarak kitabe şeklinde de rastlanmaktadır.

Bu değerlendirmelere göre Koç Köyü halı yastıkları komşu yörelerdeki yastık motifleriyle yakın benzerlik göstermekte, uzak yörelerden de özellikle kenar suyu motiflerinde benzerlikler taşımaktadır.

SONUÇ

Türkiye’de halıcılığın zengin geçmişini yansıtan, yaşanmışlıkları anlatan, yerde ve sedirde oturma geleneğinin bir parçası olan halı yastıklar önemli bir etnografik malzemedir. Bu halı örnekleri her bölgede farklı renk ve desen özelliğine sahip olmakla birlikte, yöreler arası kültürel etkileşimin bir sonucu olarak benzerlikler de göstermektedir. Doğu Anadolu Bölgesi’nde yer alan Kars ilindeki bir köyde tespit edilen halı yastıklar da bu etkileşimden nasibini almakla birlikte tamamen orijinal desen karakteri taşımaktadır.

Günümüzde birçok ilde olduğu gibi sanayileşmeye bağlı olarak Kars yöresinde de el halıcılığı bitme noktasına gelmiştir. El dokuma halılar, dışarıdan gelen fırsatçı tüccarlar tarafından az para karşılığında satın alınmış veya makine halısı ile değiştirilmiştir. Yörede önceleri devlet desteği ile yapılan halıcılık faaliyetleri, halkın ihtiyacına karşılık vermediği için son yıllarda yapılmamaktadır.

Yörede, hayvancılık gelişmiş durumdadır. Özellikle son zamanlarda büyükbaş hayvancılıktan kazanç sağlayamayan köy halkı, küçükbaş hayvancılığa yönelmiş, bu da birçok ailenin geçim kaynağı haline gelmiştir. Dokumanın hammaddesi olan yünün çokluğu, kooperatiflerden kalan tezgâhlar ve malzemelerin temini, ayrıca köylü kadınlar arasında dokuma bilen, iplik eğiren kişi sayısının oldukça yüksek olması, dokumacılık faaliyetlerinin sürdürülmesi açısından umut verici olup, büyük önem taşımaktadır. Köy kalkınma kooperatifleri, belediyeler, ticaret odalarının ilgili birimleri, üniversitelerin ve yerel yönetimlerin teşvikiyle atölyelerin kurulması durumunda, köy kadınlarına dokuma imkânı sağlanabilir. Bu da köy halkı için yeni bir gelir kapısı haline gelerek dış göçü önleyebilir. Üretimin ve pazarlamaya destek verilmesi halinde, unutulma noktasına gelen halı dokumacılığın tekrar canlanacağı, yöreye has özgün motiflerin yaşatılacağı ve gelecek kuşaklara bir rehber olacağı düşünülmektedir.

KAYNAKÇA

- Akarşlan, Mustafa. “*Kars Etnografya Müzesinde Bulunan Halılar*”, Yüksek Lisans Tezi, Atatürk Üniversitesi, (2017).
- Aral, Songül. “Malatya Yastık Halıları”, *Arış*, 9 (2013), 4-11.
- Aksoy, Mustafa, “Kültür Sosyolojisi Açısından Halı kilim Sanatı ve Etnografik Eserlerdeki Damgaların Dili”, 38. ICANAS (Uluslararası Asta ve Kuzey Afrika Çalışmaları Kongresi), Atatürk Kültür, Dil ve Tarih Yüksek Kurumu, 10-15 Eylül 2007/ Ankara s.75-120
- Atalay, Besim (Kaşgarlı Mahmut). *Divanü Lugat-it Türk Tercümesi*, Ankara: Türk Dil Kurumu Yayınları, (1992).
- Ayverdi İlhan. *Asırlar Boyu Tarihi Seyri İçinde Misalli Büyük Türkçe Sözlük*, İstanbul: Kubbealtı Neşriyat (2008).
- Cumhuriyetimizin 75. Yılında Kars*, Ankara, Kars Valiliği, 1999, s.41-265.
- Çelik, Adem. Yeşilhisar “(Kayseri) Halı Yastıkları”, *Erzurum: Güzel Sanatlar Enstitüsü Dergisi*, (2010), 13(2010): 3-17.
- Çetin, Yusuf, Polat, Cavit (2019). “Geleneksel Iğdır Düğümlü Dokumalarının Teknik, Renk, Motif ve Kompozisyon Özellikleri”, *Iğdır Üniversitesi Sosyal Bilimler Dergisi*, 19, (2019): 250-270.
- Deniz, Bekir. *Türk Dünyasında Halı ve Düz Dokuma Yayımlar*, Ankara: Atatürk Kültür Merkezi Başkanlığı, (2000).

- Durul, Yusuf. *Anadolu Kilimlerinden Örnekler 2*, İstanbul: Ak Yayınları, 1987.
- Er, Birnaz. "Sivas İli Zara İlçesi Beceklî Köyü Hali Yastıkları", *International Social Sciences Studies Journal*, 5 (31) (2019): 1100-1114.
- Erbek, Mine. *Çatalhöyük'ten Günümüze Anadolu Motifleri*, Ankara: T.C. Kültür Bakanlığı, 2002.
- Etikan, Sema, Ölmez, Nurhan. *Muğla ve Yöresi Kirkitli Dokumaların Sanatsal ve Bazı Teknolojik Özellikleri Üzerine Bir Belgelendirme ve Katalog Çalışması*, Muğla: Sıtkı Koçman Üniversitesi Basımevi, 2013.
- Geçgel Türü, Aliye. *Kıvalı Ellerin Sanatı Niğde Halıları*, Ankara: Murat Kitap Basım Yayın Dağıtım Ltd. Şti., 2013.
- Görgünay Neriman. *Doğu Anadolu Köy Halılarının Kalite ve Desenleri*, Ankara: T.C. Tarım- Orman ve Köyişleri Bakanlığı Teşkilatlanma ve Destekleme Genel Müdürlüğü, 1984.
- Görgünay Kırzioğlu, Neriman. *Altaylar'dan Tunaboyu'na Türk Dünyası'nda Ortak Yanırlar (Motifler)*, Ankara: Türk Tarih Kurumu Basımevi. (2001)
- Gülнар, Bilge. "Burdur Müzesi'nde Bulunan Halılar, Heybeler ve Yastık Yüzleri", Yüksek Lisans Tezi, Erciyes Üniversitesi Sosyal Bilimler Enstitüsü Sanat Tarihi Anabilim Dalı, 2017.
- Güzel, Eylem., Kulaz, Mehmet, "Tunceli-Çemişgezek- Doğan Köyü Halı Dokuma Örnekleri", Atatürk Üniversitesi Sosyal Bilimler Enstitüsü Dergisi, 20 (4), (2016), 1321-1335.
- Kaplanoğlu, Mevlüt. "Erzurum Halılarının Renk, Motif ve Kompozisyon Özellikleri İncelenerek Yeni Tasarımların Yapılması", Sanatta Yeterlik Tezi, Akdeniz Üniversitesi, 2016.
- Kaşgarlı Mahmut. *Divanü Lügat-it Türk Tercümesi*, III. Baskı, Çeviren: Besim Atalay, Ankara: AKDITYK. Türk Dil Kurumu Yay. (1992)
- Kaynar, Hülya, Tonus, Emine. "Altınyayla (Tonus) İlçesi Halı Örneklerinin Motif Yönünden İncelenmesi", Motif Akademi Halkbilimi Dergisi, 18 (2016): 249-282.
- Kılıçarslan, Hande. "Malatya İli Darende İlçesi Gökderen Köyünde Kullanılan Yastık Halı Dokumalar", *İdil*, 6, (2017), s.2119-2137.
- Kömüroğlu, Merve. "Ağrı İli Taşlıçay İlçesi Halıcılığı ve Halk Eğitimi Merkezi Halıcılık Kurs Faaliyetleri", Yüksek Lisans Tezi, Ankara: El Sanatları Eğitimi Ana Bilim Dalı. (2016)
- Niyetbay, Ulpetay. "Kazak Türklerinin Kültüründe Halı ve Düz Dokuma Yaygıları İle İlgili Söz Varlığı", Doktora Tezi, Ardahan Üniversitesi, 2019.
- Soysaldı, Aysen. "Burdur'da Halı Heybe Örnekleri", *Arış*, 13, (2018), 4-13.
- Sökmen, Sultan. "Bitlis Yöresi El Dokumacılığı", Sanatta Yeterlik Tezi, Süleyman Demirel Üniversitesi, 2013.
- Ünsal Mercan, Münevver. "Yöresel El Sanatlarında Van Halısı", *Vankulu Sosyal Araştırmalar Dergisi*, 1 (2018): 241-270. Van.

Yarmacı, Hanife. *“Ağrı İli Doğubayazıt İlçesi El Dokuması Halı Geleneği”*, Yüksek Lisans Tezi, Gazi Üniversitesi, 2010.

Yıldırım, Ergün., Gürcüm, Banu Hatice, “Adıyaman İlinde Kullanılan Halı Yastıkların Renk, Motif ve Kompozisyon Özellikleri”. *İdil*, 75 (2020): 1746-1760.

Kaynak Kişiler

Kaynak Kişiler Şehri Biçer, 1946 doğumlu, Kars İli, Arpaçay İlçesi, Koç Köyü’nde yaşıyor.

Nurgül Ağyol, 1944 doğumlu, Kars İli, Arpaçay İlçesi, Koç Köyü’nde yaşıyor.

Himaye Vergül, 1972 doğumlu, Kars İli, Arpaçay İlçesi, Koç Köyü’nde yaşıyor.

Feray Temel, 1971 doğumlu, Kars Merkez’de yaşıyor.

Sevgül Aydın, 1967 doğumlu, Kars İli, Arpaçay İlçesi, Koç Köyü’nde yaşıyor.