

AFYONKARAHİSAR ZAFER MÜZESİ*

Doç. Dr. Kasım İNCE

Pamukkale Üniversitesi, Fen-Edebiyat Fakültesi

kince@pau.edu.tr

ÖZET

Afyonkarahisar Türk İstiklâl Savaşı'nda, Büyük Taarruz kararının alındığı ve uygulandığı ilimizdir. Büyük Taarruz kararının alındığı ve 1913-1914 yıllarında Belediye binası olarak inşa edilen yapı, günümüzde Zafer Müzesi olarak hizmet vermektedir. Çalışmada müze binası mimari açıdan ele alınmış, tanıtılarak üslûp özellikleri vurgulanmıştır. Müzecilik boyutu belirli bir düzen içinde, sergilenenler ve sergileme biçimi olarak anlatılmıştır. Osmanlılarda müzecilik anlayışının ortaya çıkışı ve müzeciliğin günümüzdeki geldiği aşama belirtilmiştir. Bu çerçevede Zafer Müzesi ele alınarak bir değerlendirme yapılmıştır. Anlaşıldığı kadarıyla Zafer Müzesi günümüz müzecilik anlayışı çerçevesinde hizmet verememektedir. Bu durumun idarî yapıdan kaynaklandığı anlaşılmaktadır. Müzenin özel müze durumu sonlandırılarak, Askerî Müze haline getirilmesinin önünde yasal bir engel bulunmadığı ifade edilebilir. Askerî Müze'ye dönüştürülerek, uzman kadro ile desteklendiği takdirde müzenin, günümüzdeki eğitici müze anlayışına kavuşacağı açıktır.

Anahtar Kelimeler: Afyonkarahisar, Zafer Müzesi, Büyük Taarruz, Osmanlı Mimarisi, Birinci Ulusal Mimarlık.

VICTORY MUSEUM OF AFYONKARAHİSAR

ABSTRACT

Afyonkarahisar is the province where the decision for Büyük Taarruz (The Battle of Dumlupınar/The Great of Offensive) was taken in the Turkish independence war. The building in which this decision was taken and which had been built in 1913-1914 as the municipal building now serves as Victory Museum. In the study, the building has been analysed architecturally and through description stylistic features have been emphasized. Museological dimension was evaluated in an order as the exhibited and the way of exhibition. Emergence of the museological understanding and the level that museology has achieved nowadays have been stated. Within this frame, an analysis has been done by handling Victory Museum. As far as understood, Victory Museum could not offer service in the frame of recent understanding of museology. It is understood that this condition is caused by the governing structure. It could be stated that there is no legal hitch for changing the

*Bu makale, Pamukkale Üniversitesi, Bilimsel Araştırma Projeleri Birimince desteklenmiş olan Afyonkarahisar'da Türk Dönemi Mimari Eserleri adlı proje çerçevesinde üretilmiştir. İlgililere teşekkür ederim.

museum into Military Museum by ending its private museum state. By transforming it into a Military Museum, on condition that it is supported by expert staff, it is clear that the museum will reach recent educatory understanding of museum.

Keywords: Afyonkarahisar, Victory Museum, The Battle of Dumlupınar, Ottoman architecture, First National Architecture.

İnsan toplulukları yaşadıkları sürece çevreleriyle ilgilenmişler, algılamalarına göre ona şekil vermeye çalışmışlardır. Mimarlık eserleri de bu çerçevede ortaya konulan sanat ürünleridir. Türklerin Anadolu'da egemenlik kurarak kendi tarzlarını yansıtan mimarlık ürünlerini inşa etmeleri Selçuklularla başlar, Beylikler ve Osmanlılarla devam ederek Cumhuriyet Dönemine intikal eder. Ancak her devrin kendi içinde meydana gelen sosyal değişikliklerle birlikte, sanat eserlerinde bir takım farklılaşmalar olduğu da gözlemlenmektedir. Öncekilerden kalan binalar sonra gelenler tarafından kullanılmış olmalıdır. Kullanım, yapıdaki amaçla örtüşebileceği gibi farklı da olabilmektedir. Bu farklılığın nedenleri birbirinden başka olabilir. Bunlardan birisi, yaşanan süreçte milletin kaderine etki eden bir savaşta karargâh olarak kullanılmasıyla da karşımıza çıkabilmektedir.

Anadolu'da, Afyonkarahisar yukarıdaki süreci yaşayan şehirlerden biridir. Kalesinde Hitit izlerinin bulunduğu bilinen şehir, kale eteğinden Hıdırlık Tepesi'ne ve ovaya doğru bir gelişme gösterir. Coğrafi olarak da Anadolu'nun önemli kavşak noktalarından olan Afyonkarahisar, bir kısmı ortadan kalkmış olsa da, Selçuklulardan günümüze Türklerin her döneminin izlerini taşıyan eserlere sahiptir. Vilâyet topraklarının önemli bir kısmı İstiklâl Savaşı'nda düşman tarafından işgal edilmiştir. Sadece Afyonkarahisar'ın değil, Anadolu'nun düşman işgalinden kurtarılmasını sağlayacak Büyük Taarruz kararı bu şehirde alınmış ve uygulamaya konulmuştur. Afyonkarahisar'ın Cumhuriyet tarihimizdeki yeri ve önemi bu bakımdan çok daha farklıdır. Şehir merkezinde, Osmanlılar zamanında inşa edilmiş olan Eski Belediye binası, tarihi bir bina olmasının yanında Büyük Taarruz kararının alındığı bina olmasıyla da önemlidir.

Bu makalede önce bina tanıtılacak sonra müze hakkında bilgi verilerek değerlendirme yapılacaktır.

Bina, Milli Birlik Caddesi üzerinde, Vilâyet Konağı'nın yanında bulunmaktadır.

Ne zaman inşa edildiğini belirten herhangi bir kitabesi yoktur. Bununla birlikte yapının, 1913-1914 yıllarında, o zamanki belediye başkanı Saitoğlu Mehmet Sait Efendi tarafından inşa ettirildiği konusunda fikir birliği vardır (Üyümez, 1995: 11 ; Daşdemir, 2002: 52 ; Yüksel, 2005:

123)¹. Yapının mimarı hakkındaki bilgiler yetersizdir. Ancak kim olduğu bilinmeyen bir Ermeni mimar tarafından yapıldığı ifade edilmektedir (Üyümez, 1995: 11 ; Daşdemir, 2002: 52 ; Yüksel, 2005: 123)².

Binanın Milli Birlik Caddesi'ne bakan ana cephesinin ortasında, Türk mimarisindeki taçkapılar şeklinde öne ve yukarı hafifçe taşıntı yapan, sivri kemerli ana giriş kapısı bulunmaktadır. Taçkapı sivri kemerinin yukarısındaki dikdörtgen panonun içinde ise "Zafer Müzesi" yazılıdır³ (Şekil 1). Yapı, bu cepheden arkaya uzanan derinlemesine dikdörtgen plânlı ve iki katlı olarak inşa edilmiştir. Taçkapısına iki yandan yedişer basamaklı merdivenle ulaşılır. Dolayısıyla kapı zemin kat seviyesinden yukarıda tutulmuştur. Bunun iki yanında, zemin katta düz lentolu, birinci katta ise sivri kemerli ikişer pencere açılmıştır. Taçkapının iki yanındaki yatay profil ile bütün cephelerde katların arası belirlenerek, bir Rönesans yapısı gibi iki katlılığı vurgulanmıştır. Bundan başka üst kat pencerelerinin kemer üzengi taşları hizasındaki bir profil cepheleri dolanarak yatay hat oluşturur. Bu cephelerde açılan pencereler alt katta basık kemerli olmakla birlikte, üst katta sivri kemerli olmalarıyla ana cephenin birinci kat pencereleriyle aynı özelliklere sahiptir (Şekil 2). Güney cephenin, birinci katın güneydoğu köşesinden ikinci kısmında merdivenlerle ulaşılan ikinci bir kapısı vardır. Üçüncü bir kapı ise zemin katın doğu duvarında, hole açılan en kuzeydeki pencerenin dönüştürülmesiyle elde edilmiştir. Bina dıştan Marsilya tipi kiremitlerle kaplı kırma çatıyla örtülmüştür.

Taçkapıdan binaya geçildiğinde, girişin karşısındaki merdivenle birinci kata, bunun iki yanındaki merdivenlerle zemin kata ulaşılmaktadır. Zemin katın ortası hol olarak değerlendirilmiştir. İki katlı binanın ortasındaki hol ilk yapılışında kapalı değilken sonradan kapatılarak katlar tamamen

¹ Ayrıca Zafer Müzesi'nin kayıtları da bu tarihlere işaret etmektedir. Bundan dolayı ziyaretçiler için hazırlanan panoda da aynı tarihlere yer verilmiştir. Ancak Kültür Bakanlığı'nın hazırladığı kitapta 1915-1920 yıllarında inşa ettirildiği belirtilmektedir. Pasinli, 2002, 15.

1935 yılında Belediye'nin yeni binası yapılıncaya kadar Belediye, sonra doğumevi, PTT Baş Müdürlüğü ve Emniyet Müdürlüğü olarak hizmet vermiştir. Üyümez, 1995: 11.

² XIX. yüzyılın ortalarında geçen "Mimaroğlu Agop" ve "Mimaroğlu Manik" isimleri, azınlıklardan babası mimar olanların burada yaşadığına işaret sayılabilir. Küpeli, 2003: 575-577. Ancak Sarısaman'ın, Justin Mc Carthy'ye atfen bildirdiğine göre eserin inşa edildiği yıllarda (1912-1914), şehirde, sadece 8415 Ermeni, 714 Rum ve 7 Yahudi yaşamaktadır. Sarısaman, 2007: 50. Bununla birlikte XIX. yüzyıl ortalarında Osmanlı Sarayı'nın mimarları olarak Ermeni Balyan ailesi öne çıkmaktadır. Ancak bu ailenin fertlerinden bazıları, Osmanlı Devleti'nde mimar olmaktan çok taşeron olarak hizmet verdikleri anlaşılmıştır. Can, 2010: 67-87. Bu binanın inşasında da, kim olduğu bilinmeyen mimarının, eğer Ermeni ise taşeronluk işleyişi içinde değerlendirilmesi daha yerinde olacaktır.

³ Önceki resimlerinde "Belediye Dairesi" ibaresi okunmaktadır.

ayrılmıştır⁴. Alt kat holünün batısında, binanın özüne zarar vermeden küçük bir sahne yapılmıştır. Bu katın kuzeyinde dört, güneyinde ise beş tane olmak üzere düz tonozlu odalar bulunmaktadır (Şekil 3). Batı köşedekilerin daha büyük olduğu gözlemlenen, yerleştirilişi simetrik olmayan odaların girişleri basık kemerlidir. Odaların yerleştirilişindeki asimetrik durum, pencerelerin konumlarını etkilemiş, batı cephesi dışındaki cephelerin dış görünüşlerinin asimetrik olmasına yol açmıştır⁵.

Daha önce bahsedilen, taçkapıdan mekâna geçildiğinde karşılaşılan merdivenden birinci kata çıkılmaktadır. Zemin kattakine benzeyen bir hol de burada vardır. Holün kuzey tarafına beş, güney yanına dört oda ve bir giriş yerleştirilmiştir (Şekil 4). Bu kattaki odaların girişleri de basık kemerlidir. Birinci kattaki odaların yerleştirilişinde de simetri yoktur. Bundan dolayı pencerelerin yerleştirilişi asimetrik olmuş ve batı cephesi dışındaki cephelerin görünüşünde asimetri egemen olmuştur.

Görülebildiği kadarıyla yapının inşasında; kesme taş, ahşap ve beton malzeme kullanılmıştır. Ancak iç duvar yüzeyleri sıvalı ve badanalı olduğundan malzemesi görülememiştir.

Bina, Bakanlar Kurulunun 31.08.1981 tarih ve 8/3580 sayılı kararı ile kurulan Başkomutan Tarihî Millî Parkı'na tahsis edilmiş ve 1994 yılında Zafer Müzesi olarak ziyarete açılmıştır⁶.

Ziyaretçiler için doğu cephedeki kapı kullanılmaktadır. Buradan girilen zemin kat odaları idarî personele ayrılmıştır. Bununla birlikte holün duvarlarına bir takım panolar asılmıştır. Girişin güneyindeki iki pencere arasına konulan, ahşap üzerine yapılmış Başkomutan Tarihi Millî Parkı planı özel işaretleriyle ziyaretçilere sunulmaktadır (Şekil 5). Sahne duvarlarının dış yüzlerinde, panolar içinde, ön yüzü camlı metal çerçeveler içinde; Mustafa Kemal Paşa, İsmet Paşa, Mareşal Fevzi Çakmak, Kazım Karabekir Paşa, Rafet Paşa, Yarbay Arif Bey, Ali Çetinkaya, Besim Atalay, Birinci Millet Meclisindeki bazı milletvekilleri ve Atatürk'e ait başka resimler de bulunmaktadır.

Sahnenin ahşap zemininde bir camekân içinde, Başkomutan Tarihi Millî Parkı ve Akdağ Tabiat Parkı'ndan böcek örnekleri sergilenmektedir.

⁴ Binanın bu kısmının daha önce açık olması onun bir kamu binası olarak inşa edilmesiyle ilgilidir. Demir ve cam tavanlı orta salonlar, XIX. yüzyılın büyük kamu yapılarında görülmektedir. Yavuz, 1985: 1082. Burada böyle uygulamalardan esinlendiği ileri sürülebilir. Ancak açıklığın kapatılmış olması alt katı oldukça basık bir hale getirmiştir.

⁵ Plânda görülen, binanın kuzeybatı köşesindeki odanın batı duvarındaki pencereler sonradan kapatılmıştır.

⁶ Zafer Müzesi Müdürlüğü kayıtları.; 1992 yılında, sadece bir odası "zafer odası" olarak düzenlenmiştir. Önder, 1992: 22. Buna göre 1994'deki yeni düzenleme ile üst katın tamamen müzeye dönüştürülmesi önemli bir gelişmedir. Bazı kaynaklarda Atatürk Karargâhı Müzesi olarak da isimlendirildiği görülmüştür. Gerçek, 1999: 415.

Zemin katın batısındaki taçkapıya, içeriden, iki yandan altışar basamaklı merdivenle ulaşılır. Buradan birinci kata çıkan merdivenin iki yanındaki duvarda, konusunu İstiklâl Savaşı'ndan alan ve resim öğretmeni Ertuğrul Saraç tarafından yapılmış yağlıboya resimler vardır.

Birinci katın hölünde, camekân içinde, Büyük Taarruz'un savaş alanlarını ve genel askerî durumu gösteren, alçıdan yapıldığı anlaşılan topografik bir makete yer verilmiştir. Bunun yanında, daha küçük olan ikinci camekânda ise Afyonkarahisar'ın ilçeleri ve komşu illerinin gösterildiği harita bulunmaktadır (Şekil 6).

Güneybatı köşedeki birim Başkomutan Mustafa Kemal Paşa "Atatürk" odasıdır. Odada arkasında, ahşap çerçeveli, Atatürk'ü Kocatepe'de gösteren bir resim bulunan çalışma masası ile koltuk takımı bulunur (Şekil 7).

Sırasıyla doğuya doğru ikinci oda şeref misafirlerine ayrıldığından buraya girilememiştir (Şekil 8).

Üçüncü oda Büyük Taarruz kitaplığı olarak düzenlenmiş olup, raflarda İstiklâl Savaşı ve bu döneme ilişkin kitaplar yer almaktadır.

Dördüncü bölüm, dışarıdan birinci kata girişi sağlayan kapının aralığı olmakla birlikte, duvarlarına camlı çerçeveler içinde Atatürk, silah arkadaşları ve Zafertepe Şehit Anıtı resimleri asılmıştır.

Köşedeki beşinci oda Mareşal Fevzi Çakmak adına düzenlenmiştir. Çakmak'a ait bir resim ve özgeçmişi yanında, batı duvarında, bir camekân içinde, Büyük Taarruz savaş alanlarının topoğrafik yapısına ait alçıdan hazırlanmış bir maketi asılmıştır. Bunlardan başka, büyük camekânda farklı tüfek, tabanca, süngü ve kılıçlar; küçüğünde ise ağır makineli tüfek ve tabanca sergilenmektedir (Şekil 9).

Karşı taraftakilerden kuzeybatı köşedeki oda General İsmet İnönü adını taşımaktadır. Panolara asılan ahşap çerçevelerde İnönü'ye ait muhtelif resimler vardır. Sekiz ayrı levhada ise 20 Ağustos 1922'den 30 Ağustos 1922'ye kadar geçen süredeki savaş vaziyeti krokilerle açıklamalı olarak anlatılmaktadır. Odanın ortasındaki camekânda İnönü'ye ait üniformalar ve Zafer Anıtı Açılış makasına yer verilmiştir (Şekil 10).

Buradan doğuya doğru sırayla devam edilecek olursa, Afyonkarahisar-Dumlupınar-Zaferepe-Çalköy odasına geçilir. Odada Atatürk ve silah arkadaşlarının duvara asılı, ahşap çerçeveli resimleri yanında Afyonkarahisar'ın önceki yıllara ait resimleri, Osmanlıca bazı vesikaların kopyaları ve Latin harfleriyle yazılışları bulunmaktadır. Bundan başka, camekân içinde iki tüfek, mermi ve kovanları, çizme, kalpak, kemerin yanında top mermisi sandığı ile el bombaları vardır (Şekil 11).

Üçüncü birimde, panolarda Afyonkarahisar'ın önceki yıllara ait görüntülerinin bulunduğu, ahşap çerçeveli fotoğraflarla birlikte, camekânda; top mermisi kovanları, konserve kutuları ve bazı metal parçalar sergilenmektedir.

Dördüncü bölümde; panolarda ahşap çerçeveli bir takım resimlerin yanında Yarbay Mehmet Fehmi Tınaztepe'nin bir fotoğrafı ve özgeçmiş bulunmektedir. Küçük camekânda; kılıç, kasatura, pusula, kırbaç ve çöl gözlüğü sergilenirken, büyük camekâna top mermileri, tüfek mermisi ve kovanları yerleştirilmiştir.

Bu sıradaki son oda ise Garp Cephesi Harekât Şube Müdürü Tevfik Bıyıklıoğlu'na tahsis edilmiş, bir panoda Tevfik Bıyıklıoğlu'nun fotoğrafı ve özgeçmişine yer verilmiştir. Küçük camekânlardan birinde makineli tüfek ve bir tabanca diğerinde muhtelif süngüler sergilenmektedir. Büyük camekânda; şarapnel parçaları, tüfek ve mermiler, gaz maskesi, filtre parçaları, el bombaları, anti personel mayın parçaları ve birkaç top mermisi bulunmaktadır.

Yalın tanıtımdan sonra binanın mimarisine ilişkin değerlendirmeye geçilecek olursa öncelikle dönemi dikkate alınmalıdır. Yapı, kesin olmamakla birlikte belirtilen inşa tarihine göre, Birinci Ulusal Mimarlık Dönemi'nde ortaya konulmuştur⁷. Birinci Ulusal Mimarlık Dönemi'nde inşa edilen binaların kendi içinde bir takım farklılıklar gösterdikleri bilinmektedir. Sanayi-i Nefise Mektebi'nde ders veren bazı hocaların etkisiyle Rönesans mimarlığından esinlenerek kullanıldığı anlaşılan; katları birbirinden ayıran yatay hat, cephelerde simetrinin görülmesi, sadece ön cephenin değil diğer cephelerin de değer kazanması gibi bir takım uygulamalar da aynı dönemin binalarında görülebilmektedir. Bu açıdan bakıldığında ana girişin abidevi oluşunu, yapının cephelerine bakıldığında iki katı birbirinden ayıran ve katlarda farklı kemerli pencerelerin kullanılmasını, Birinci Ulusal Mimarlık Dönemi öncesinde Osmanlı mimarisinde görülen seçmeciliğin etkisi olarak da değerlendirmek mümkündür. Ayrıca, rönesansın cephecilik anlayışı yanında, ana girişin olduğu cephenin vurgulanmasında Anadolu Selçuklu ve Osmanlı ön cephe kavramının devam ettirilmeye çalışıldığı anlaşılmaktadır. Süsleme unsurları bakımından Anadolu Selçuklu ve Osmanlı süslemelerine rastlanılmaması ilgi çekici bir durumdur.

Türk müzeciliğinin temellerinin XIX. yüzyılın ortalarında, Ahmet Fethi Paşa'nın gayretiyle, Hagia Eirene Kilisesi'nde, çeşitli eski silahları toplamasıyla atıldığı şeklinde genel kabul gören bir görüş vardır (Mansel,

⁷ 1908 yılında II. Meşrutiyet'in ilanı ile başlayan ve 1930'larda sona eren dönem, Türk mimarlık tarihinde Birinci Ulusal Mimarlık Dönemi olarak adlandırılmıştır. Yavuz, 1981: 6 ; Aslanoğlu, 2001: 30.

1948: 13 ; Su, 1965: 7 ; Eyice, 1985: 1596-1597 ; Yücel, 2006: 241 ; Şahin, 2007: 110). Bununla birlikte, kendi binasında, ilk müzenin Arkeoloji Müzesi olarak 1891 yılında faaliyete geçtiği de bilinmektedir(Mansel, 1948:14. ; Eyice, 1985: 1602; Özkasım vd., 2005: 101; Yücel, 2006: 241; Şahin, 2007: 117). Türk müzeciliği XIX. yüzyılın ikinci yarısından bu yana hem anlayış hem de tür olarak gelişmiş ve zenginleşmiştir. Zafer Müzesi'nin varlığı ve yakın tarihimizdeki çok önemli bir olayın anısına bu şekilde düzenlenmesi müzeciliğimiz açısından ileri bir aşamadır. Bu bağlamda müzelerin işlevi konusunda bazı gelişmeler de olmuştur. Müzeler artık eski eseri saklayan, koruyan, sergileyen kurumlar olmaktan öte bir eğitim kurumu olarak da algılanır hale gelmiştir (Tezcan Akmehtem vd., 2006: 47-58). Dolayısıyla tanımında da bir takım farklı yaklaşımlar ortaya çıkmıştır. Genim, “sözlüklerde yer aldığı veya bizim toplumumuzun çok büyük bir kısmının ve özellikle sorumluluk taşıyan yöneticilerimizin zannettiği gibi bir sürü eşyanın yer aldığı binalar değil, topluma gelecek yaratmak için faydalanılacak birikimlerin bulunduğu, belgelerin toplandığı toplumsal eğitim ve araştırma kurumlarıdır.” şeklinde tanımlamıştır (Genim, 1995: 16).

Yukarıdaki tanımdan hareketle Zafer Müzesi'nin durumu gözden geçirildiğinde, Büyük Taarruz kitaplığının yeterli olduğunu söylemek mümkün değildir. Atatürk Kültür Merkez, üniversitelerin Atatürk İlkeleri ve İnkılâp Tarihi Enstitüleri, Atatürk İlkeleri ve İnkılâp Tarihi Araştırma ve Uygulama Merkezleri ve Tarih Bölümlerinin Türkiye Cumhuriyeti Tarihi Anabilim Dalları ile kurulacak ilişkiyle kitaplığın zenginleştirilmesi gerçekleştirilebilir.

Sergileme boyutuna bakıldığında, elde edilebilen kılık kıyafet ve silahlar ile bunların parçaları zamanın savaş malzemeleri olarak ziyaretçilere çok şeyleri hatırlatabilir. Silahların karşılaştırılması tarafların imkânlarını, dolayısıyla Büyük Taarruz'un hangi şartlarda başarıldığını da gösterir. Bunların camekânlarda sergilenmesi yerinde görülebilir. Ancak binanın tarihi bir bina olmasından dolayı pencerelerinden gelen ışık, odalarda farklı aydınlanmalara neden olmaktadır. Dolayısıyla ışık ortamı bakımından bir bütünlük beklenmemelidir. Bununla birlikte müzelerin her kesimden vatandaşa hizmet verdiği düşünüldüğünde, sergilenen malzeme konusunda detaylı bilgiyi onlara verecek uzman kişi veya kişilere ihtiyaç olduğu açıktır. Sergilenenlere bakıldığında, alt kattaki sahnede sergilenen böcek örnekleri (Geçici olup olmadığı anlaşılammakla birlikte her an kaldırılabilir şekilde), üst katta sergilenenlerle uyumlu değildir. Bu durum, müze yönetimi ve bu yönetimin hem Zafer Müzesi'nden hem de milli parklardan sorumlu olmasıyla ilişkilendirilebilir. Üst kat salonundaki taarruz alanlarını gösteren maketle, Mareşal Fevzi Çakmak odasındaki maket birbirinin benzeri maketlerdir. Bu ve buna benzer tekrarlardan kaçınılmalıdır. Bilgi panolarında bazı şekil ve yazı boyutu değişikliklerine gidilebilir. Alt katın

tamamen Çevre ve Orman Bakanlığı il teşkilatına ayrılmış olması, burada çalışanların büyük çoğunluğunun müzecilikle ilgilerinin olmaması, “ormancı” memurların varlığı, vatandaşla müze arasındaki bağın “otoriter” tavır algısından dolayı kurulamayışının bir nedeni olarak ifade edilebilir. Bu düşünce, Kurum çalışanlarını töhmet altında bırakmak için değil, müzenin işlevselliğinin üst seviyeye çıkarılması amacıyla serdedilmiştir.

1997 yılında yapılan bir ziyaretin sonucunda, müzecilikle ilgili olarak ifade edilen bazı noktalarda görülen aksaklıklar (Çötelioglu, 1999: 89-90) düzeltilmiş olmakla birlikte idarî mevzuat açısından herhangi bir değişiklik olmamıştır.

I.Ulusal Mimarlık Dönemi mimarisinin özelliklerini taşıyan bu binanın, aynı tarihlerde inşa edilmiş olan Afyonkarahisar Lisesi, Kadınana Mektebi ve ortadan kaldırılmış olan Vilâyet Binası'yla; katların dış cephede yatay hatla tespiti, ön cephenin önemle vurgulanması, katlarda farklı kemer biçimlerinin görülmesi, ön cephedeki kapının anıtsal nitelikte olması, ön cephe dışında kalan cephelerin ön cephe kadar olmasa da belirgin olarak ortaya konulması gibi benzer yanları bulunmaktadır. Anadolu'da da benzer örnekleri olan bu yapı, Büyük Taarruz'un kararının alındığı bina olmasıyla, mimarlık tarihinin ötesinde bir anlam ifade etmektedir. Binanın Zafer Müzesi olarak kullanılması bu anlamın boyutunu gösterir. Bu durumdan toplumsal anlamda üst düzey bir yarar sağlamak için Zafer Müzesi'nin Çevre ve Orman Bakanlığı bünyesinden alınıp özel müze statüsüne son verilerek alt katın boşaltılmasıyla aynı binada olmak üzere Askeri Müze biçiminde hizmet vermesi sağlanmalıdır. Yasa ve yönetmelikler bu duruma imkân vermektedir. Müzecilik konusunda uzman personelle gerçekleştirilecek hizmet, vatandaşların İstiklâl Savaşı konusundaki bilgi birikimine yeni müzecilik anlayışı çerçevesinde daha çok katkı sağlayacaktır.

KAYNAKÇA

- Aslanoğlu, İ. (2001). *Erken Cumhuriyet Dönemi Mimarlığı*, Ankara: ODTÜ Mimarlık Fakültesi Yayınları.
- Can, S. (2010). *Son Dönem Osmanlı Mimarlığı*, Erzurum: İl Kültür ve Turizm Müdürlüğü Yayınları.
- Çötelioglu, A. “Özel Müze Statüsündeki, Çanakkale Savaşı ve Kurtuluş Savaşı Müzelerinin Durumu”, *4. Müzecilik Semineri Bildiriler Kitabı içinde*, (s. 89-91), İstanbul: Askeri Müze ve Kültür Sitesi Komutanlığı Yayınları.
- Daşdemir, L. (2002). *Atatürk'ün Afyonkarahisar Ziyaretleri*, Ankara: Kocatepe Üniversitesi Yayınları.
- Eyice, S. (1985). “Arkeoloji Müzesi ve Kuruluşu”, *Tanzimat'tan Cumhuriyet'e Türkiye Ansiklopedisi*, İletişim Yayınları, 6, 1596-1603.

- Genim, S. (2005). “Bir Toplum İçin Gelecek Yaratmada Müzelerin Yeri”, *II. Müzecilik Semineri Bildiriler Kitabı içinde* (s.16-18), İstanbul: Askeri Müze ve Kültür Sitesi Komutanlığı Yayınları.
- Gerçek, F. (1999). *Türk Müzeciliği*, Ankara: Kültür ve turizm Bakanlığı Yayınları.
- Küpeli, Ö. (2003). “Şeriyye Sicillerine Göre XIX. Yüzyıl Ortalarına Doğru Afyonkarahisar’da Gayrimüslimler (1844-1848)”, *VI. Afyonkarahisar Araştırmaları Sempozyumu Bildiriler Kitabı içinde* (s. 575-577)
- Mansel, A. M. (1948). “Halil Edhem ve İstanbul Müzeleri”, *Halil Edhem Hatıra Kitabı*, Türk Tarih Kurumu Yayınları, II, 13-26.
- Önder, M. (1992). *Türkiye Müzeleri*, Ankara: Türkiye İş Bankası Yayınları.
- Özkasım H. ve Ögel, S. (2005). “Türkiye’de Müzeciliğin Gelişimi”, *İstanbul Teknik Üniversitesi. Sosyal Bilimler Dergisi*, 2 (1), 96-102.
- Sarısamam, S. (2007). “Cumhuriyetin İlk Yıllarında Afyonkarahisar’da Sosyal Hayat”, *VII. Afyonkarahisar Araştırmaları Sempozyumu Bildirileri Kitabı içinde*, (s. 49-64), Afyonkarahisar Belediyesi Yayınları.
- Su, K. (1965). *Osman Hamdi Bey’e Kadar Türk Müzesi*, İstanbul: ICOM Türkiye Milli Komitesi Yayınları.
- Şahin, G. (2007). “Avrupalıların Osmanlı Ülkesindeki Eski Eserlerle ilgili İzlenimleri ve Osmanlı Müzeciliği”, *Ankara Üniversitesi Dil ve Tarih-Coğrafya Fakültesi Tarih Araştırmaları Dergisi*, XXVI (42), 101-125
- Tezcan Akmehmet, K. ve Ödekan, A.(2006). “Müze Eğitiminin Tarihi Gelişimi”, *İstanbul Teknik Üniversitesi. Sosyal Bilimler Dergisi*, 3 (1), 47-58.
- Üyümez, M. (1995). “Eski Belediye Binası “Zafer Müzesi”, *Beldemiz*, Afyonkarahisar Belediyesi Yayınları, 40, 11-12.
- Yavuz, Y. (1981). *Mimar Kemalettin ve Birinci Ulusal Mimarlık Dönemi*, Ankara: ODTÜ Mimarlık Fakültesi Yayınları.
- Yavuz, Y. ve Özkan, S. (1985). “Osmanlı Mimarlığının Son Yılları”, *Tanzimat’tan Cumhuriyet’e Türkiye Ansiklopedisi*, İletişim Yayınları, 4, 1078-1085.
- Yücel, E. (2006). “Müze”, *İslâm Ansiklopedisi*, Türkiye Diyanet Vakfı Yayınları, 32, 240-243.
- Yüksel, İ. (2005). *Afyonkarahisar’da Canlanan Tarih*, Ankara: Afyonkarahisar Yerel Tarih Araştırmaları Merkezi Yayınları.
- Pasinli A. (2002). *Türkiye Müzeleri*, Ankara: Kültür Bakanlığı Yayınları.
Zafer Müzesi Müdürlüğü kayıtları.

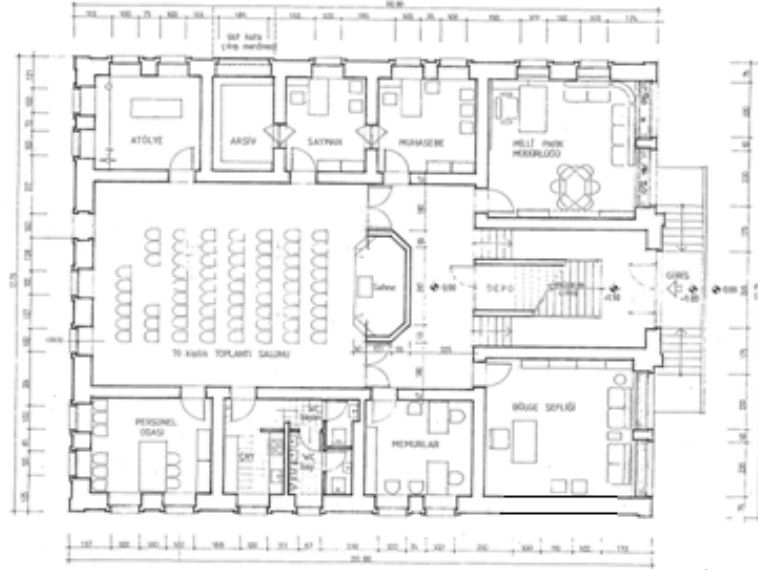
K. İnce / NEÜ Sosyal Bilimler Enstitüsü Dergisi 1 (2011) 254-267
K. İnce / Nevşehir University Journal of Social Sciences 1 (2011) 254-267



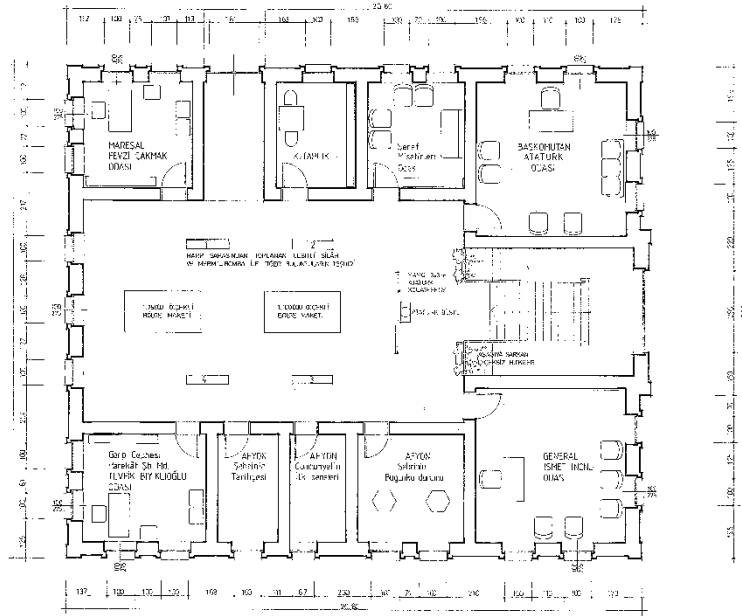
Şekil 1: Zafer Müzesi Ana Girişinin Görünüşü



Şekil 2: Zafer Müzesi Kuzey Cephesi



Şekil 3: Zafer Müzesi Zemin Kat Plânı (Z. M. Müdürlüğü'nden İşlenerek)



Şekil 4: Zafer Müzesi Birinci Kat Plânı (Z. M. Müdürlüğünden)

K. İnce / NEÜ Sosyal Bilimler Enstitüsü Dergisi 1 (2011) 254-267
K. İnce / Nevsehir University Journal of Social Sciences 1 (2011) 254-267



Şekil 5: Zafer Müzesi Zemin Kat Holünden Görünüş



Şekil 6: Zafer Müzesi Birinci Kat Holünden Görünüş



Şekil 7: Zafer Müzesi Atatürk Odasının Görünüşü



Şekil 8: Zafer Müzesi Birinci Kat Güneyi Odaları



Şekil 9: Zafer Müzesi Mareşal Fevzi Çakmak Odası



Şekil 10: Zafer Müzesi General İsmet İnönü Odasından Görünüş



Şekil 11: Zafer Müzesi Afyonkarahisar-Dumlupınar-Zafer Tepe-Çalköy Odasından Bir Görünüş