

Yalova, Çobankale Kazısı Sırlı Seramik Buluntuları: İlk Gözlemler

Glazed Pottery Findings from Excavation of Çobankale in Yalova: First Observations


Filiz İNANAN* Selçuk SEÇKİN **

Öz: Çobankale adıyla tanınan kale, Yalova İli, Altınova İlçesi'nde bulunmaktadır. 11. yüzyılda inşa edilen yapının 14. yüzyıla kadar kullanıldığı düşünülmektedir. Çobankale'de 2017 yılında başlatılan kazı çalışmaları ve buluntuları, bölgedeki yüzey araştırmalarıyla sınırlı bilgiyi genişletmesi açısından son derece önemlidir. Makalemiz konusunu oluşturan seramik buluntuların tümü, yapının temizlenmesiyle ortaya çıkan sarnıç ve çevresinde 2018 yılı sezonunda ele geçmiştir. Bu çalışma kapsamında, Çobankale kazılarının ilk seramik buluntularının değerlendirilmesi amaçlanmıştır ve bu değerlendirme sonucunda bu bölgede, yüzey araştırmalarında saptanan gruplardan fazlasının olduğu belirlenmiştir. Sarnıçta ele geçen seramikler Orta-Geç Ortaçağ dönemlerinin 12.-14. yüzyıllar arasına tarihlendirilen tanınmış Beyaz Hamurlu Seramikler, Astar Boyalı Seramikler, Zeuksippus Ailesi seramikleri ve Kazıma Dekorlu Seramiklerdir. Çalışmada değerlendirilen 52 adet sırlı seramik parçasının gruplar içindeki dağılımına bakıldığında, Zeuksippus Ailesi Seramiklerinin yoğunluğu dikkat çekmektedir. 44 kaide, ağız ve amorf gövde parçası Zeuksippus Ailesi seramikleri, 3 kaide parçası Beyaz Hamurlu Seramikler, 1 kaide parçası Astar Boyalı Seramik, 2 kazıma dekorlu kaide ve ağız parçası Kazıma Dekorlu Seramikler altında tasniflenmiştir. Ön değerlendirmede, Çobankale buluntuları içindeki başlıca grupların saptanmasına yönelinmiştir ancak devam eden kazılar sonucunda, belirlenen Ortaçağ seramiklerinin form ve kompozisyon özelliklerine yeni veriler eklenebileceğini öne sürmek mümkündür.

Anahtar Kelimeler: Çobankale • Zeuksippus • Sgraffito • Sırlı Seramik • Bithynia

Abstract: Çobankale, which is located in Altınova District of Yalova, is thought to have been built in the 11th century and was inhabited until the 14th century. The excavations and finds beginning in 2017 from Çobankale are highly important in terms of expanding the information previously limited to surveys in the region. Glazed pottery finds that form the main subject of this paper were found in a cistern and recovered when leveling the whole inner part of the castle. In this study, the aim is to evaluate the first finds from the Çobankale excavation, and as a preliminary result document that there were more pottery groups than identified in the surveys in this region. The pottery finds in the cistern from 2018 belong to the well-known groups of the mid and late medieval ages, dated between the 12th and 14th centuries such as: Glazed White Ware, Slip Painted Ware, Zeuxippus Family Ware and Sgraffito Ware. In consideration of distribution of 52 potsherds in the catalogue, the quantity of Zeuxippus Family Ware is noteworthy. In the catalogue 44 pieces including ring bases, rims and body pieces are classed as Zeuxippus Family Ware, 3 ring bases are classified as Glazed White Ware, one ring base classified as Slip Painted Ware, one ring base and one rim as Sgraffito Ware. In this initial report, the main pottery groups of Çobankale are indicated, however it can be suggested that new data could be added to these concerning the form and repertoire of the medieval pottery to be identified as a result of the ongoing excavations.

Keywords: Çobankale • Zeuksippus • Sgraffito • Glazed Pottery • Bithynia

* Dr. Öğr. Üyesi, Bursa Uludağ Üniversitesi, Fen-Edebiyat Fakültesi, Sanat Tarihi Bölümü, Bursa.  0000-0001-7573-9967 | inanan@uludag.edu.tr

** Doç. Dr., İstanbul Mimar Sinan Güzel Sanatlar Üniversitesi, Fen-Edebiyat Fakültesi, Sanat Tarihi Bölümü, İstanbul.  0000-0003-1946-5425 | selcuk.seckin@msgsu.edu.tr

Çalışmamız süresince katkılarını esirgemeyen MSGSU BAP birimine (Proje No: 2020/10), Altınova Belediye Başkanı Dr. Metin Oral'a, Yalova Müzesi Müdürü Ali Sinan Özbey'e, Arkeolog Çiğdem Durakoğlu'na, Çobankale Kazı Ekibi üyeleri Uzm. Arkeolog Belma Günel ve Sanat Tarihçi Onur Sarıkaya'ya teşekkürlerimiz sunarız.

Giriş

Çobankale, İstanbul'u İznik ve Anadolu'ya bağlayan Yalakedere Vadisi'nin en önemli noktasında doğal bir tepe üzerinde yer almaktadır. Yalova/Altınova Karadere Köyü arazisi üzerinde bulunan kale, Altınova ilçe merkezinden 6 km uzaklıktadır. Kocaeli Kültür ve Tabiat Varlıklarını Koruma Bölge Kurulu'nun 16.06.2010 tarihli kararıyla 2. Derece arkeolojik sit alanı olarak tescil edilmiştir.



Fig. 1. Yalakedere Vadisi Üzerinde Çobankale'nin Konumu (Google Earth)

Yaklaşık 180 x 120 m ölçülerinde sur genişliğine sahip olan kalenin inşâası ile ilgili bilgiler 11. yüzyılda yoğunlaşmakta, 14. yüzyıla kadarki süreçte kullanım gördüğü anlaşılmaktadır. C. Foss, Doğu Roma İmparatorluğu Dönemi'nde kalenin yapıldığını ileri sürmekle birlikte özellikle, Selçuklu dönemindeki kaledeki yaşama dikkat çekerek Selçuklu dönemine ait izlerin de olabileceğini belirtmektedir¹. Doğu Roma-Selçuklu mücadelesindeki etkinliği, I. Haçlı Seferi'nin püskürtülmesinde ve Osmanlı Devleti'nin kuruluş dönemindeki rolü, Çobankale'nin arkeolojik alan olması yanında Türk ve Dünya tarihi açısından da önemli olaylara tanıklığını ortaya koymaktadır².

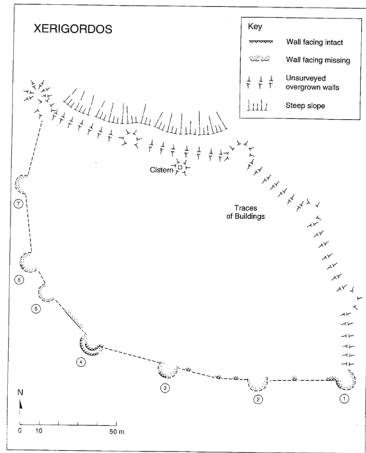


Fig. 2. Çobankale Planı (Foss 1996: Plan 8)



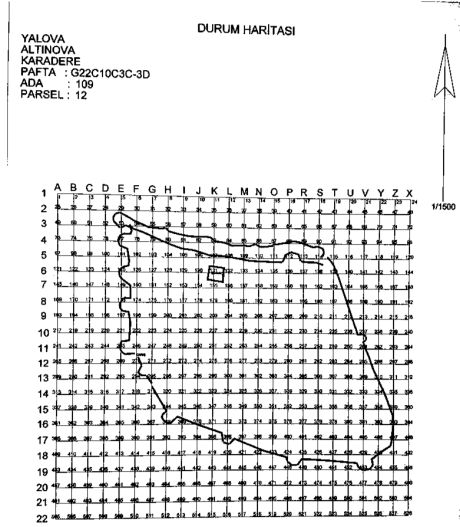
Fig. 3. 2017 Yılı Sezonu Sonrasında Çobankale'nin Kuzey Sur Sisteminin Görünüm

¹ Foss 2002, 112-116.

² Seçkin 2018, 535-553. Ayrıca bk. Seçkin 2013, 697-704.

Çobankale ile ilgili olarak ilk çalışmalar C. Foss³ ve H. İnalçık⁴ tarafından gerçekleştirilmiştir. Kale ile ilgili olarak 1986 yılında çalışma yapan diğer bir araştırmacı J. Lefort ise, tahkim edilmiş olan tepede alti kulenin var olduğunu belirtmiştir⁵.

Çobankale'nin ortaya çıkartılması amacıyla, 2017 yılında Bursa Müze Müdürü Ali Sinan Özbey başkanlığında, Doç. Dr. Selçuk Seçkin'in bilimsel danışmanlığında başlayan çalışmalarının ilk yılında; sur sistemi ve kaleçinin küçük bir kısmının, 2018 yılında ise içkalenin tümünün temizliği yapılarak, tüm alan kazı çalışması için hazır hale getirilmiştir. Aynı yıl temizlik çalışmasında ortaya çıkarılan sarnıç ve çevresinde çalışmalar yoğunlaştırılmıştır⁶.



Figür 4. Çobankale'nin Karelaj Planı



Fig. 5. 2018 Yılı Sonunda Kısmen Temizliği Yapılan ve Seramiklerin Ortaya Çıkartıldığı Sarnıç ve Çevresinin Görünümü

2018 Sezonu Seramik Buluntuları

Çalışmamız kapsamında, Çobankale Kazısı'nın temizlik ve tesfiye çalışmalarının sırasında açığa çıkarılan Sarnıç yapısı ve yakın çevresindeki kazılarda ele geçen pişmiş toprak buluntuların ön değerlendirilmesi yapılmıştır. Bu bölgenin seramiklerine ilişkin ilk araştırma, Bithynia Bölgesinde gerçekleştirilen yüzey araştırmalarında tespit edilen seramik örnekleriyle, 2003 yılında V. François tarafından yayınlanmıştır. Araştırmacı, katalogunda Çobankale'den sadece iki kaide ile bir kazıma dekorlu gövde⁷ parçasına yer vermiştir. Bu noktada, Çobankale Kazısı seramikleri, bölgedeki ilk arkeolojik kazı verisi olması ve seramik gruplarına ilişkin bilgiyi genişletmesi açısından büyük önem taşımaktadır. Uzun süreli çalışma programımızın ilk aşamasında, Çobankale'de kullanılmış olan sırlı seramik gruplarının saptanmasına yönelik incelemenin tamamlanması amaçlanmıştır. 2018 yılı sezonunda Sarnıç'ta az sayıda seramik ele geçmiştir, bunların içinden 52 kap parçası katalogda sunulmuştur. İlk değerlendirmede Orta-Geç Ortaçağ dönemlerinin (12-14. yüzyıllar) tanınmış seramik gruplarından

³ Foss 2002, 107-108.

⁴ İnalçık 1997, 78-105.

⁵ Lefort 2003, 461-472.

⁶ Seçkin 2020, 176.

⁷ François 2003, 298-Cat.no: 42-44.

biri olan Zeuksippus Ailesi Seramiklerinin (Kat.no: 4-49) en yoğun buluntu grubu olduğu tespit edilmiştir. İlk kazı sezonunda çok az miktarda parçayla temsil edilen Beyaz Hamurlu Seramikler (Kat.no: 1-3), Astar Boyalı Seramikler (Kat.no: 50) ile kazıma dekorlu ve tek renk sırlı Geç Ortaçağ dönemi seramik parçası (Kat.no: 50-51) buluntular arasında yer almaktadır.

Beyaz Hamurlu Seramikler (Kat. No.:1-3)

Seramik araştırmalarına J. W. Hayes tarafından, İstanbul-Saraçhane Kazıları buluntularıyla tanıtılan ve “Beyaz Hamurlu Seramikler” adı altında gruplandırılan seramikler, beyaz, kırık beyaz, pembe, pembemsi beyaz ve grimsi beyaz tonlardaki sert ve az gözenekli hamur yapısına sahiptir. Sarı ve yeşil tonlarında monokrom ve çoğunlukla kahverengi ve yeşil renkli olmak üzere polikrom sırlı kaplarda açık gövdeli tabaklar, küçük boyutlu derin kaseler, tek veya çift kulplu fincan ve bardaklar, ısıtmalı (ocaklı) kaplar gibi birçok farklı form kullanılmıştır⁸. Bezemelerde kazıma, baskı ve boyama gibi farklı tekniklerle hazırlanan yazıtlardan geometrik ve bitkisel birçok farklı figürle çeşitlenen kompozisyonlar görülmektedir. Beyaz Hamurlu Seramiklerin üretim yeri olarak İstanbul önerilmiştir⁹ ve İstanbul-Saraçhane¹⁰, Büyük Saray, Tekfur Sarayı ve Yenikapı Kazılarında ele geçen çok sayıda parçanın kil analizleri de bu fikri destekleyen sonuçlar sunmaktadır¹¹. Bunun yanı sıra, önemli seramik merkezlerinden İznik (Nikaia) kentinde, Beyaz Hamurlu-Polikrom seramiklerin üretilmiş olabileceği de öne sürülmektedir¹².

Katalogda bir alçak (Kat.no.: 1), iki yüksek halka kaide olmak (Kat.no.: 2, 3) üzere 3 parçayla temsil edilen bu gruba ait parçalar, açık sarı şeffaf sırlıdır. Monokrom sırlı ve bezemesiz olan Çobankale-Beyaz Hamurlu Seramiklerinin en yakın benzerleri, Troya yakınlarındaki Gülpınar (Smintheus)¹³, İznik (Nikaia)¹⁴, Kaman-Kalehöyük¹⁵ yerleşimlerinde ve İstanbul, Büyükçekmece yüzey araştırmalarında¹⁶ tespit edilmiştir. Buluntuların henüz çok az sayıda olması sebebiyle, hamur özellikleri ve tipolojileri konusunda henüz ayrıntılı değerlendirme yapmamız mümkün olmamakla birlikte, parçalar benzer örnekleri doğrultusunda 9 ve 12. yüzyıllar arasına tarihlendirilmiştir.

Zeuksippus Ailesi Seramikleri (Kat.No.: 4-49)

Çobankale Kazılarının ilk sezonunun en yoğun buluntu grubunu Zeuksippus Ailesi Seramikleri oluşturmaktadır. A. H. S. Megaw tarafından buluntu yeriyle bağlantılı olarak “Zeuksippus Seramikleri”¹⁷ adıyla tanımlanan bu grup, ilk kez İstanbul-Hipodromu ile Zeuksippus Hamamı arasındaki kazı çalışmalarını buluntularıyla tanıtılmıştır. Ancak bu yayının ardından, farklı bölgelerde yapılan kazı ve

⁸ Hayes 1992, 12-34. Bu mal grubu ve Anadolu dışındaki dağılımları hakkında bilgi için ayrıca bk. D’Amico 2007, 215-236.

⁹ Hayes 1992, 12; Armstrong 2001, 57.

¹⁰ Megaw-Jones 1983, 258; Waksman & Girgin 2008, 467-468.

¹¹ Vroom 2006, 163.

¹² François 1997, 418.

¹³ Böhlendorf Arslan 2018, 284-Plate 4.

¹⁴ Özkul-Fındık 2014, 48.

¹⁵ Vroom 2006, 165-166.

¹⁶ Çömezoğlu-Uzbek 2019, 100-No. 2.

¹⁷ Megaw 1968, 67-88.

araştırmalar neticesinde, bu seramiklere çok fazla sayıda ve özellikle örnek eklenmiş ve bu grup seramiklerin birden çok yerel üretim merkezinde üretildikleri ortaya çıkmıştır¹⁸. Özellikle 12-13. yüzyıllarda, Anadolu içi ve dışında çok fazla yerleşime dağılım gösteren bu gruba¹⁹ ait, yuvarlatılmış basit ağız ve dik kenarlı ağız formları ile halka kaideli ve küçük boyutlu kase parçaları mevcuttur. Birkaç örnek dışında; parçaların çoğunun koyu sarı veya açık turuncu tonlarında sarı sırlı, beyazımsı krem veya koyu krem astarlı, sarı tonlarında veya turuncu renkli sırlı oldukları görülmektedir. Kaide parçalarının tümünde üçayak izi bulunmaktadır. Kaide ve amorf gövde parçalarında; Zeuksippus Ailesi seramiklerinin en tanınmış bezemesi olan eşmerkezli daireler (Kat.no.: 5-12; Kat.no.: 14, 18) ve eş merkezli dairelerle dalgalı kazıma çizgiler (Kat.no.: 4, 15-17, 29), spiraller (Kat.no.: 13), farklı düzenlemelere sahip serbest, kaideden ağıza doğru genişleyerek devam eden (Kat.no.: 36-38) veya simetrik olarak kabın gövdesinde devam ettiği düşünülen (Kat.no.: 27) bitkisel veya geometrik kompozisyonlarla serbest kazımlar (Kat.no.: 19, 20, 21) kullanılmıştır. Bunların yanı sıra Kat.no.4 ve Kat.no.16 parçalarında eşmerkezli dairelerle birlikte kullanılan, dalgalı kazıma çizgi görüntüsü sağlayan tarak bezemeli bazı örneklerin eşmerkezli daireler içinde alınmadan tondo veya gövdede kullanıldığı örnekler (Kat.no.: 30-35) de mevcuttur.

Halka kaideli kaplara ait bezemesiz, tek renk sırlı (çoğunlukla sarı tonlarında sırlı), beyaz ve krem astarlı (Kat.no.: 41-49) önemli miktarda parça da ele geçmiştir. Zeuksippus Ailesi Seramikleri grubunda sadece bir amorf gövde parçası kapalı kaplara aittir. Tam formu belirlenmeyen bu kabın içi astarsız ve sırsızdır, dış yüzeyi ise astarlı ve sarı sırlıdır (Kat.no.: 40). Ağız parçalarında iç yüzeylerde ve ağız çevresinde eşmerkezli daire kazımlarla dalgalı kazıma çizgilerden farklı bezeme tespit edilmiştir. Dış yüzeylerde basit ağız ve dışa çekik ağızların dış kısmında astar ve sır, sadece ağız çevresini (Kat.no.: 22, 25-26) kuşatmaktadır. Dik kenarlı ağızlar ise; içte yine benzer kazıma desenlerle bezenmiştir ancak dışta dik kenar çevresinde gövdeye kadar uzayan damlalar (Kat.no.: 23) veya düzgün dalgalı kıvrımlar (Kat.no.: 24, 28) halinde astar süsleme ile bezenmiş ve dik kenar etrafı sırlanmıştır.

Zeuksippus Ailesi Seramikleri, Ortaçağ'da iskan görmüş birçok kentte ele geçmektedir ve çok geniş bir dağılım alanına sahiptir. Bu sebeple ön değerlendirmede, Çobankale buluntuları daha çok yakın çevresindeki yerleşimlerin buluntularıyla karşılaştırılmıştır. Bunun sonucunda form ve bezemeleri açısından en yakın benzerleri Bithynia Bölgesi'ndeki Çayır Burun, Çiftkayalar ve Tophisar²⁰ mevkilerinde, Bursa-Tophane Hisar Kazılarında²¹, Bursa-Nilüfer İlçeleri yüzey araştırmalarında²², Bursa-İznik Roma Tiyatrosu Kazılarında²³ ve Balıkesir sınırlarındaki Daskyleion²⁴ Antik kenti ve Kuşadası-Kadıkalesi (Anaia) Kenti Kazıları²⁵ buluntuları arasında saptanmıştır. Özellikle Daskyleion kenti buluntuları, Çobankale buluntularıyla hem form hem bezeme açısından en yakın örneklerdir ve buradaki Zeuksippus Ailesi Tek Renk Sırlı I.Tip seramiklerin tarihlendirilmesi için 12. yüzyılın

¹⁸ Bu seramik grubunun yerel üretim merkezleri üzerine yapılan araştırma ve tartışmalar hakkında ayrıntılı bilgi için bk. Megaw 1989; Armstrong 1992; Spieser 1996; Uggeri 1998; Böhlendorf-Arslan 2004, 125-130; Mercangöz-Doğer 2009, 89-90; Mercangöz 2013; İnanan 2010; 2013; Waksman 2013; Doğer 2014, 36-51; İnanan 2014.

¹⁹ İnanan 2014, Harita 1; Böhlendorf-Arslan 2004, Teil III-Karte 4; Waksman-François 2004-2005, 701-Fig. 3.

²⁰ François 2003, 306-Pl.1-24, 307-Pl.2-29, 308-Pl.3-101.

²¹ Şahin-Gülsefa 2017, 86-Res.6.

²² İnanan 2017, 369-372; Şahin 2016, 74.

²³ Özkul-Fındık 2014, 99-121.

²⁴ Doğer 2013, 122-Tablo 9, 124-Tablo 11, 126-Tablo 13, 127-Tablo 14, 142-Tablo 29, 143-Tablo 30.

²⁵ İnanan 2013, 75-76-Tablo II.1-Tablo II.2; Doğer 2005, 121, 129-Res. 11-12; Mercangöz-Doğer 2009, 99-100.

ikinci yarısı ve 13. yüzyılın ilk çeyreği arası önerilmiştir²⁶. Yine Çobankale'ye yakın bir alan olan Çanakkale-Kalabaklı Vadisi, Kepez yerleşiminde²⁷ bu aileye ait seramikler ele geçmiştir. Ayrıca bu grup içinde değerlendirdiğimiz tarak bezemeli parçalar Bergam (Pergamon), Aigai (Aiolis), Alabanda, Nif-Başpınar (Olympos), İzmir-Smyrna Agorası Kazılarında²⁸, Daskyleion²⁹ ile Büyükçekmece yüzey araştırmalarında³⁰ da ele geçmiş ve tarihlendirmeleri 14. yüzyıla kadar ilerletilmiştir³¹.

Astar Boyalı Seramikler (Kat.No.: 50)

Birçok farklı dönemde kullanılmış olan astar, tüm kap yüzeyini pürüzsüzleştirip geçirgenliğini dengeleyerek hem işlevsel hem estetik açıdan önem taşımaktadır. Ancak kabın tüm yüzeyinde kullanımı dışında, boya gibi kullanılarak desenin astarla çizildiği ve kabın sırlandığı seramikler bulunmakta ve seramik literatüründe "Astar Boyalı Seramikler" adı altında toplanmaktadır. Bu grupta çok az sayıda amorf gövde parçası ile bir halka kaide ele geçmiştir. Katalogda değerlendirilen sarı sırlı bu tek parçanın sert, az gözenekli, az kalsit katkılı hamuru açık kırmızı renklidir. Astar bezemesinde, dikey ve yatay çizgilerle, özensiz bir üslupla hazırlanmış geometrik düzenleme uygulanmıştır. Kap üzerinde üçayak parçası görülmektedir. Ön değerlendirmemizde sadece bu grubun buluntular arasında yer aldığını belgelenmiş ve hamur, sır ve bezemedeki özensiz geometrik düzenleme açısından Yalova yakınındaki Bursa-Tophane, Hisar Bölgesi Kazıları³² ve Nilüfer İlçeleri'nde bulunan parçalarla yakın benzerliği belirlenmiştir³³. Ayrıca Bursa-İznik Roma Tiyatrosu kazılarında bu gruba ait çok sayıda sarı ve yeşil sırlı kap parçası ile yarı mamul, bisküvit pişirimleri yapılmış parçalar ele geçmiştir ve İznik'te bu grup malların bir grubunun 11. yüzyılın sonundan 13. yüzyıla kadar geniş bir aralıkta üretildikleri belirtilmektedir. Dolayısıyla, İznik, Roma Tiyatrosu kazıları³⁴ esas alınarak buluntular içindeki tek kaide parçası da bu 11-13. yüzyıllar arasına tarihlendirilmiştir.

Münferit Parçalar (Kat.No.: 51-52)

2018 yılı buluntuları içinde hamur, sır ve bezemeleri açısından diğer gruplardan ayrılan çok az sayıdaki buluntu "Kazıma Dekorlu Seramikler" olarak münferit parçalar başlığında tasniflenmiştir. Henüz ayrıntılı bir değerlendirme yapılmayacak kadar küçük boyutlu, amorf gövde parçaları halinde ele geçen buluntular arasından sadece iki parça kataloğa dahil edilmiştir. Bunlardan biri, alçak halka kaidedir ve Ortaçağ'ın neredeyse en yaygın süsleme tekniği olan kazıma ile hazırlanan dekorasyonunda, yine sıklıkla kullanılan geometrik düzenlemelerden biri olarak karo biçimli deseniyle karşımıza çıkar. Beyaz astarlı olan kaidenin sırtı dökülmüş, sadece kazımalarda çok az sır kalıntısı saptanabilmiştir (Kat.no.: 51).

²⁶ Doğer 2013, 49.

²⁷ Çaylak-Türker 2014, 91-Fig. 10, 92-Fig. 11.

²⁸ Doğer 2013, 45.

²⁹ Doğer 2013, Tablo 29-148-154.

³⁰ Çömezoğlu-Uzbek 2019, 104-No. 10.

³¹ Çömezoğlu-Uzbek 2019, 94.

³² Şahin-Gülsefa 2017, 86-Res. 6.

³³ İnanan 2017, 370-Kat. No.9'daki astar boyalı kaide form açısından farklılık taşımaktadır ancak Çobankale örneği ile hamur yapısı açısından yakındır, ayrıca Nilüfer ilçelerinde bulunan ancak katalogda yayınlanmayan amorf parçalarla da benzerlik taşımaktadır.

³⁴ Özkul-Fındık 2007, 532, Fig. 1: 8, 9. Ayrıca İznik Roma Tiyatrosu, astar boyalı seramiklerin farklı formlardaki örnekleri için bk. Özkul-Fındık 2001, 35.

Ağız parçası ise dışa çekik, geniş kenarıyla (Kat.no.: 52), bu form özellikleri itibarıyla kırmızı hamurlu Erken Osmanlı döneminin bilinen formlarından biridir³⁵. Beyaz astarlı, açık sarı sırlı ağız parçasında, dikey-düz ve iki ince çizgi arasında yatay dalgalı kısa çizgilerle dönüşümlü devam eden geometrik düzenleme mevcuttur. Kazıma dekoru paylaşmayan ancak form açısından önemli benzerlik taşıyan kaplar Milet Kenti Piskoposluk Sarayı buluntuları arasında tespit edilmiştir. Milet buluntuları arasındaki sırsız günlük kullanım kapları³⁶ ile bezemesiz, Yeşil Sırlı Kapların³⁷ formuyla Çobankale buluntusu ağız formu çok yakındır. Milet kentinde Beylikler Dönemi tabakasında bulunan parçalar 14 ve 15. yüzyıllara tarihlendirilmiştir.

Sonuç

Yalova İli, Altınova İlçesi'nde bulunan ve Çobankale adıyla tanınan kalenin, 11. yüzyılda inşa edildiği ve 14. yüzyıla kadar kullanıldığı düşünülmektedir, bu sebeple Ortaçağ araştırmalarına ilişkin çok önemli bir merkezdir. Bu bölge ile ilgili yayınların çoğu yüzey araştırmalarına dayanmaktadır. Bu noktada Çobankale'de 2017 yılında başlatılan arkeolojik kazılar son derece önemlidir. Çalışmaların ilk yılında kalenin iç bölgesinin temizlenmesiyle sarnıç yapısı ortaya çıkarılmış ve 2018 yılında bu birimde kazılar sürdürülmüştür. Kazıların ilk arkeolojik verileri, 2018 yılı sezonunda alınmış ve önemli miktarda Ortaçağ seramiği ele geçmiştir. Çobankale seramiklerine ilişkin ilk örnekler V. François tarafından 2003 yılında yayınlanan Bithynia Bölgesinde gerçekleştirilen yüzey araştırmalarında tespit edilmiş iki kaide ile bir kazıma dekorlu gövde³⁸ parçasıdır. Araştırmada bulunan seramikler, bölgedeki Çayır Burun, Çiftekayalar ve Tophisar'da tespit edilen benzer örneklerle birlikte değerlendirilmiştir. Çobankale Kazısı-Sarnıç buluntuları, yüzey araştırması sonuçlarında bildirilen grupları önemli miktarda genişletmiş, söz konusu araştırmada belirlenen tek renk sırlı ve kazıma dekorlu gruplara, Beyaz Hamurlu Malların, Zeuksippus Ailesi Seramiklerin ve Astar Boyalı Seramiklerin yanı sıra Beylikler dönemi mallarının varlığını belgelemiştir. Ön değerlendirme sonucunda, Çobankale Kazılarının seramik buluntularının 9-12. yüzyıl arasına tarihlendirilen Beyaz Hamurlu Malları ile 14-15. yüzyıllara tarihlenen Beylikler Dönemi üretimlerine kadar, geniş bir çerçevede buluntu sunduğu görülmüştür. Bu sebeple, kalenin kullanım süresine ilişkin yapılan yorumları destekleyeceği görülmektedir. Seramik gruplarının içinde en yoğun buluntu ise 12 ile 13. yüzyıl dönemi üretimleridir. Sürdürülen kazılarda; seramikler buluntular çeşitlenerek artmaya devam etmektedir. Ön değerlendirmede sunulan grupların form ve kompozisyon özelliklerine farklı örnekler eklenmektedir. Bunun yanı sıra Çobankale'nin hem kendi sınırları içinde kullanılan ve hem de yakın çevresinde dolaşımda bulunan mallar hakkında giderek artan bir veri sunacağını öne sürmek mümkündür.

³⁵ Bu form tipi üzerine tartışma ve görüşler için bk. Polat 2016, 220-Tablo 1.

³⁶ Niewöhner 2015, 259-Fig.124-82.

³⁷ Niewöhner 2015, 254-Fig.105-39.

³⁸ François 2003, 298-Cat.no: 42-44.

Katalog

Kat. No.: 1

Grup: Beyaz Hamurlu Seramikler.
Tür: Yüksek halka kaide.
Buluntu yeri: K-6 Açması.
Ölçüler: k.ç. 4.5 cm. yük. 3.5 cm.
Hamur: Sert, gözenekli, grimsi beyaz hamur, 2.5 Y 8/2.
Sır: İçte çok açık sarı sır (2.5 Y 8/3).
Bezeme: Bezemesiz.
Tarihlendirme: 9-12. yüzyıl başı.

Kat. No.: 2

Grup: Beyaz Hamurlu Seramikler.
Tür: Yüksek halka kaide.
Buluntu yeri: K-6 Açması.
Ölçüler: k.ç. 5 cm. yük. 3.2 cm.
Hamur: Sert, gözenekli, grimsi beyaz hamur, 2.5 Y 8/2.
Sır: İçte çok açık sarı sır (2.5 Y 8/3).
Bezeme: Bezemesiz.
Tarihlendirme: 9-12. yüzyıl başı.

Kat. No.: 3

Grup: Beyaz Hamurlu Seramikler.
Tür: Alçak halka kaide.
Buluntu yeri: K-6 Açması.
Ölçüler: k.ç. 5.2 cm. yük. 1.8 cm.
Hamur: Sert, gözenekli, açık grimsi beyaz hamur, 2.5 Y 8/1.
Sır: İçte zeytin sarısı sır (2.5 Y 7/4).
Bezeme: Bezemesiz.
Tarihlendirme: 9-12. yüzyıl başı.

Kat. No.: 4

Grup: Zeuksippus Ailesi Seramikleri.
Tür: Alçak halka kaide.
Buluntu yeri: K-6 Açması.
Ölçüler: k.ç. 8 cm. yük. 6.4 cm.
Hamur: Sert, az gözenekli, az kalsit ve az mika katkılı, turuncumsu kırmızı hamur, 2.5 YR 5/8. Sır: İç yüzeyde koyu sarı sır.
Bezeme: Tondoda iki eşmerkezli daire içinde tarak bezemeli yatay çizgilerle oluşturulan merkezi madalyon ve tam merkezinde iki küçük eşmerkezli daire.
Tarihlendirme: 12. yüzyıl ikinci yarısı-13. yüzyıl.

Kat. No.: 5

Grup: Zeuksippus Ailesi Seramikleri.
Tür: Alçak halka kaide.
Buluntu yeri: K-6 Açması.
Ölçüler: k.ç. 6.4 cm. yük. 2 cm.
Hamur: Sert, az gözenekli, az kalsit ve az mika katkılı, turuncumsu kırmızı hamur, 2.5 YR 5/8. Sır: İç yüzeyde krem astar, sarı sırnın büyük kısmı dökülmüş.
Bezeme: Tondoda üç eşmerkezli daire kazıma.
Tarihlendirme: 12. yüzyıl ikinci yarısı-13. yüzyıl.

Kat. No.: 6

Grup: Zeuksippus Ailesi Seramikleri.
Tür: Alçak halka kaide.
Buluntu yeri: K-6 Açması.
Ölçüler: k.ç. 8 cm. yük. 2.8 cm.
Hamur: Sert, az gözenekli, az kalsit ve az mika katkılı, koyu turuncu hamur, 2.5 YR 6/8.
Sır: İç yüzeyde krem astar, turuncumsu sarı sır.
Bezeme: Tondoda iki eşmerkezli daire kazıma.
Tarihlendirme: 12. yüzyıl ikinci yarısı-13. yüzyıl.

Kat. No.: 7

Grup: Zeuksippus Ailesi Seramikleri.
Tür: Alçak halka kaide.
Buluntu yeri: K-6 Açması.
Ölçüler: k.ç. 9 cm. yük. 2.5 cm.
Hamur: Sert, az gözenekli, az kalsit ve az mika katkılı, sarımsı açık kahverengi hamur, 10 YR 5/8. Sır: İç yüzeyde krem astar, sarı sır.
Bezeme: Tondoda üç eşmerkezli daire kazıma.
Tarihlendirme: 12. yüzyıl ikinci yarısı-13. yüzyıl.

Kat. No.: 8

Grup: Zeuksippus Ailesi Seramikleri.
Tür: Alçak halka kaide.
Buluntu yeri: K-6 Açması.
Ölçüler: k.ç. 7.4 cm. yük. 2.9 cm.
Hamur: Sert, az gözenekli, az kalsit ve az mika katkılı, koyu turuncu hamur, 2.5 YR 6/8.
Sır: İç yüzeyde krem astar, turuncumsu sarı sır.
Bezeme: tondoda iki eşmerkezli daire kazıma.
Tarihlendirme: 12. yüzyıl ikinci yarısı-13. yüzyıl.

Kat. No.: 9

Grup: Zeuksippus Ailesi Seramikleri.

Tür: Alçak halka kaide.

Buluntu yeri: K-6 Açması.

Ölçüler: k.ç. 5.9 cm. yük. 2.5 cm.

Hamur: Sert, az gözenekli, az kalsit katkılı hamurun iç ve dış kenarlarında iki farklı hamur rengi tespit edilmiştir. Cidarın iç kısmı açık kırmızımsı renkte (2.5 YR 6/6), cidarın dış kısmı, iç kısma göre bir ton daha açık kırmızımsı (2.5 YR 7/6) renktedir.

Sır: İç yüzeyde beyaz astar, sarı sır.

Bezeme: tondoda iki eşmerkezli, çok düzgün içiçe yerleştirilmemiş olan daire kazıma.

Tarihlendirme: 12. yüzyıl ikinci yarısı-13. yüzyıl.

Kat. No.: 10

Grup: Zeuksippus Ailesi Seramikleri.

Tür: Alçak halka kaide.

Buluntu yeri: K-6 Açması.

Ölçüler: k.ç. 8 cm. yük. 3.6 cm. Hamur: Sert, az gözenekli, az kalsit ve az mika katkılı, koyu turuncu renkli hamur, 2.5 YR 6/10.

Sır: İç yüzeyde beyaz astar, sarı sır.

Bezeme: Tondoda iki eşmerkezli daire kazıma.

Tarihlendirme: 12. yüzyıl ikinci yarısı-13. yüzyıl.

Kat. No.: 11

Grup: Zeuksippus Ailesi Seramikleri.

Tür: Alçak halka kaide.

Buluntu yeri: K-6 Açması.

Ölçüler: k.ç. 7.5 cm. yük. 3.3 cm. Hamur: Sert, az gözenekli, az kalsit ve az mika katkılı, koyu turuncu hamur, 2.5 YR 6/8.

Sır: İç yüzeyde beyaz astar, sarı sır.

Bezeme: Tondoda iki eşmerkezli, çok düzgün çizilmemiş olan daire kazıma.

Tarihlendirme: 12. yüzyıl ikinci yarısı-13. yüzyıl.

Kat. No.: 12

Grup: Zeuksippus Ailesi Seramikleri.

Tür: Yüksek halka kaide.

Buluntu yeri: K-6 Açması.

Ölçüler: k.ç. 4.2 cm. yük. 2.6 cm.

Hamur: Sert, az gözenekli, az kalsit ve az mika katkılı, koyu turuncu renkli hamur, 2.5 YR 6/10.

Sır: İç yüzeyde beyaz astar, sarı sır.

Bezeme: sadece bir tanesinin izi görülen daire kazıma içinde tondoda üç eşmerkezli daire kazıma, en dıştaki daire bir bölümde içteki daire ile birleşmiş, kap merkezinde çok küçük bir daire kazıma daha bulunmaktadır.

Tarihlendirme: 12. yüzyıl ikinci yarısı-13. yüzyıl.

Kat. No.: 13

Grup: Zeuksippus Ailesi Seramikleri.

Tür: Alçak halka kaide.

Buluntu yeri: K-6 Açması.

Ölçüler: k.ç. 6.5 cm. yük. 2.9 cm. Hamur: Sert, az gözenekli, az kalsit ve az mika katkılı, koyu turuncu hamur, 2.5 YR 6/8.

Sır: İç yüzeyde beyaz astar, sarı sırnın büyük kısmı dökmüş.

Bezeme: Tondoda iki eşmerkezli daire ortasında bir spiral kazıma.

Tarihlendirme: 12. yüzyıl ikinci yarısı-13. yüzyıl.

Kat. No.: 14

Grup: Zeuksippus Ailesi Seramikleri.

Tür: Alçak halka kaide.

Buluntu yeri: K-6 Açması.

Ölçüler: k.ç. 4.5 cm. yük. 2.3 cm.

Hamur: Sert, az gözenekli, az kalsit ve az mika katkılı, koyu turuncu renkli hamur, 2.5 YR 6/10. Sır: İç yüzeyde krem astar, turuncumsu sarı sır.

Bezeme: Tondoda spiralden uzatılan çizgilerle iki eşmerkezli daire şeklinde görünen kazıma.

Tarihlendirme: 12. yüzyıl ikinci yarısı-13. yüzyıl.

Kat. No.: 15

Grup: Zeuksippus Ailesi Seramikleri.

Tür: Alçak halka kaide.

Buluntu yeri: K-6 Açması.

Ölçüler: k.ç. 5.7 cm. yük. 2.9 cm.

Hamur: Sert, az gözenekli, az kalsit ve az mika katkılı, açık kırmızı renkli hamur, 2.5 YR 6/6.

Sır: İç yüzeyde krem astar, koyu sarı sır.

Bezeme: olasılıkla tondoda iki eşmerkezli daire arasında tarak bezemesiyle oluşturulmuş merkezi madalyon.

Tarihlendirme: 12. yüzyıl ikinci yarısı-13. yüzyıl.

Kat. No.: 16

Grup: Zeuksippus Ailesi Seramikleri.

Tür: Alçak halka kaide.

Buluntu yeri: K-6 Açması.

Ölçüler: k.ç. 4.3 cm. yük. 2.1 cm.

Hamur: Sert, az gözenekli, az kalsit ve az mika katkılı, kırmızı renkli hamur, 2.5 YR 5/6.

Sır: İç yüzeyde beyaz astar, kısmen dökülmüş sarı sır.

Bezeme: tondoda iki eşmerkezli daire kazıma çevresinde taraklı bezeme.

Tarihlendirme: 12. yüzyıl ikinci yarısı-13. yüzyıl.

Kat. No.: 17

Grup: Zeuksippus Ailesi Seramikleri.

Tür: Alçak halka kaide.

Buluntu yeri: K-6 Açması.

Ölçüler: k.ç. 5.7 cm. yük. 3 cm.

Hamur: Sert, az gözenekli, az kalsit ve az mika katkılı, turuncumsu kırmızı hamur, 2.5 YR 5/8. Sır: İç yüzeyde beyaz astar, açık yeşil sır.

Bezeme: tondoda iki eşmerkezli daire arasında dalgalı kazıma çizgi.

Tarihlendirme: 12. yüzyıl ikinci yarısı-13. yüzyıl.

Kat. No.: 18

Grup: Zeuksippus Ailesi Seramikleri.

Tür: Alçak halka kaide.

Buluntu yeri: K-6 Açması.

Ölçüler: k.ç. 5 cm. yük. 2.5 cm.

Hamur: Sert, az gözenekli, az kalsit ve az mika katkılı, koyu turuncu renkli hamur, 2.5 YR 6/10. Sır: İç yüzeyde beyaz astar, açık yeşil sır.

Bezeme: tondoda iki eşmerkezli daire kazıma.

Tarihlendirme: 12. yüzyıl ikinci yarısı-13. yüzyıl.

Kat. No.: 19

Grup: Zeuksippus Ailesi Seramikleri.

Tür: Alçak halka kaide.

Buluntu yeri: K-6 Açması.

Ölçüler: k.ç. 6.2 cm. yük. 3 cm.

Hamur: Sert, az gözenekli, az kalsit ve az mika katkılı, turuncumsu kırmızı hamur, 2.5 YR 5/8. Sır: İçte beyaz astar, yeşilimsi sarı sır.

Bezeme: İçte kıvrımlı kazıma çizginin çok az bir kısmı görülmektedir.

Tarihlendirme: 12. yüzyıl ikinci yarısı-13. yüzyıl.

Kat. No.: 20

Grup: Zeuksippus Ailesi Seramikleri.

Tür: Alçak halka kaide.

Buluntu yeri: K-6 Açması.

Ölçüler: k.ç. 6.2 cm. yük. 2.5 cm.

Hamur: Sert, az gözenekli, az kalsit ve az mika katkılı, turuncumsu kırmızı hamur, 2.5 YR 5/8. Sır: İçte beyaz astar, açık sarı sır.

Bezeme: İçte kıvrımlı kazıma çizginin çok az bir kısmı görülmekte.

Tarihlendirme: 12. yüzyıl ikinci yarısı-13. yüzyıl.

Kat. No.: 21

Grup: Zeuksippus Ailesi Seramikleri.

Tür: Alçak halka kaide.

Buluntu yeri: K-6 Açması.

Ölçüler: k.ç. 5.8 cm. yük. 3.6 cm.

Hamur: Sert, az gözenekli, az kalsit ve az mika katkılı, açık kırmızı renkli hamur, 2.5 YR 6/6.

Sır: İçte beyaz astar, sarı sır.

Bezeme: İçte kıvrımlı kazıma çizginin çok az bir kısmı görülmekte.

Tarihlendirme: 12. yüzyıl ikinci yarısı-13. yüzyıl.

Kat. No.: 22

Grup: Zeuksippus Ailesi Seramikleri.

Tür: Ağız parçası.

Buluntu yeri: K-6 Açması.

Ölçüler: a.ç. 19.4 cm. yük. 4.2 cm.

Hamur: Sert, az gözenekli, az kalsit ve az mika katkılı, turuncumsu kırmızı hamur, 2.5 YR 5/8. Sır: İçte beyaz astar, yeşilimsi sarı sır, dış yüzeyde sadece ağız çevresi astarlı ve sırlı.

Bezeme: Dışa çekik, İçte kaburgalı ağız parçası, tüm ağız çevresinde devam eden birer eşmerkezli daire kazıma içine yerleştirilmiş dalgalı yatay kazıma çizgi.

Tarihlendirme: 12. yüzyıl ikinci yarısı-13. yüzyıl.

Kat. No.: 23

Grup: Zeuksippus Ailesi Seramikleri.

Tür: Ağız parçası.

Buluntu yeri: K-6 Açması.

Ölçüler: a.ç. 18.6 cm. yük. 3.6 cm.

Hamur: iç: Sert, az gözenekli, az kalsit ve az mika katkılı, turuncumsu kırmızı hamur, 2.5 YR 5/8 dış: 2.5 YR 7/6.

Sır: krem astar, turuncumsu sarı sır, dışta krem astar dikey-kalın çizgiler halinde ağızdan gövdeye doğru uzamakta, sadece dik ağız çevresi sırlı.

Bezeme: Hafif dışa çekik yuvarlatılmış uçlu dik ağız parçası, İçte gövdenin dik ağızın kıvrıldığı kesiminde iki eşmerkezli kazıma daire.

Tarihlendirme: 12. yüzyıl ikinci yarısı-13. yüzyıl.

Kat. No.: 24

Grup: Zeuksippus Ailesi Seramikleri.

Tür: Ağız parçası.

Buluntu yeri: K-6 Açması.

Ölçüler: a.ç.20.6 cm. yük. 6.3 cm.

Hamur: Sert, az gözenekli, az kalsit ve az mika katkılı, koyu turuncu hamur, 2.5 YR 6/8.

Sır: İç yüzeyde beyaz astar, sarı sır, dış yüzeyde dik ağız çevresinde kesintisiz devam eden dalgalı-yatay astar boyama çizgi üzeri sarı sır.

Bezeme: Kaburgalı dik ağızlı kase parçası, İçte gövdenin dik ağıza yakın kesiminde iki eşmerkezli kazıma çizgi üzerinde kap çevresinde kesintisiz devam eden dalgalı kazıma çizgi.

Tarihlendirme: 12. yüzyıl ikinci yarısı-13. yüzyıl.

Kat. No.: 25

Grup: Zeuksippus Ailesi Seramikleri.

Tür: Ağız parçası.

Buluntu yeri: K-6 Açması.

Ölçüler: a.ç. 16.8 cm. yük. 1.5 cm.

Hamur: Sert, az gözenekli, az kalsit ve az mika katkılı, koyu turuncu hamur, 2.5 YR 6/8.

Sır: İç yüzeyde beyazımsı krem astar, sarı sır, dış yüzey astarsız, sırsız.

Bezeme: Yuvarlatılmış basit ağız parçası, İçte ağız çevresinde dört eşmerkezli kazıma.

Tarihlendirme: 12. yüzyıl ikinci yarısı-13. yüzyıl.

Kat. No.: 26

Grup: Zeuksippus Ailesi Seramikleri.

Tür: Ağız parçası.

Buluntu yeri: K-6 Açması.

Ölçüler: a.ç. 18 cm. yük. 1.5 cm.

Hamur: Sert, az gözenekli, az kalsit ve az mika katkılı,

kırmızı renkli hamur, 2.5 YR 5/6.

Sır: İçte beyaz astar, yeşilimsi sarı sır., dış yüzey astarsız, sırsız.

Bezeme: Dışa çekik ağız parçası, dışta ikişer eşmerkezli kazıma arasında tüm ağız çevresinde devam ettiği anlaşılan dalgalı kazıma çizgi.

Tarihlendirme: 12. yüzyıl ikinci yarısı-13. yüzyıl.

Kat. No.: 27

Grup: Zeuksippus Ailesi Seramikleri.

Tür: Amorf gövde parçası.

Buluntu yeri: K-6 Açması.

Ölçüler: u. 2.7 cm. g. 4.8 cm.

Hamur: Sert, az gözenekli, az kalsit ile az mika katkılı hamurun iç ve dış kenarlarında iki farklı hamur rengi tespit edilmiştir. Cidarın iç kısmı soluk kırmızımsı renkte (2.5 YR 5/2), dış kısmı kırmızımsı açık kahverengi renktedir (2.5 YR 5/4).

Sır: İç yüzeyde beyaz astar, sarı sır, dış yüzey astarsız, sırsız.

Bezeme: Amorf gövde parçası, bir madalyon içinde; en İçte kare onu içeren bir içinde karo ve bu ikisini kapsayan bir kareden oluşturulmuş bir bitkisel motif, motifin köşelerinde birer palmet, düz kenarlarında ise küçük ağaçcik motifi yerleştirilmiştir.

Tarihlendirme: 12. yüzyıl ikinci yarısı-13. yüzyıl.

Kat. No.: 28

Grup: Zeuksippus Ailesi Seramikleri.

Tür: Ağız parçası.

Buluntu yeri: K-6 Açması.

Ölçüler: a.ç.20.6 cm. yük. 2.4 cm.

Hamur: Sert, az gözenekli, az kalsit ve az mika katkılı, turuncumsu kırmızı hamur, 2.5 YR 5/8. Sır: İç yüzeyde beyazımsı krem astar, sarı sır.

Bezeme: dış yüzeyde dik ağız çevresi yatay dalgalı desenli astar boyama üzeri sarı sırlı.

Tarihlendirme: 12. yüzyıl ikinci yarısı-13. yüzyıl.

Kat. No.: 29

Grup: Zeuksippus Ailesi Seramikleri.

Tür: Alçak halka kaide.

Buluntu yeri: K-6 Açması.

Ölçüler: k.ç. 11 cm. yük. 2.7 cm.

Hamur: Sert, az gözenekli, az kalsit ve az mika katkılı, turuncumsu kırmızı hamur, 2.5 YR 5/8. Sır: İç

yüzeyde krem beyazımsı krem astar, sarı sır.

Bezeme: eşmerkezli daire kazımlarla oluşturulmuş madalyonlar arası ikişerli dikey, dalgalı kazıma ile ayrılmış.

Tarihlendirme: 12. yüzyıl ikinci yarısı-13. yüzyıl.

Kat. No.: 30

Grup: Zeuksippus Ailesi Seramikleri.

Tür: Alçak halka kaide.

Buluntu yeri: K-6 Açması.

Ölçüler: k.ç. 6.3 cm. yük. 2.5 cm.

Hamur: Sert, az gözenekli, az kalsit ile az mika katkılı, orta kırmızı renkli hamur, 2.5 YR 5/10. Sır: İçte beyaz astar, sarı sır.

Bezeme: kendi içinde dörder dalgalı çizgiden oluşan ve dört şerit halinde tondodan gövdeye doğru uzayan tarak bezeme.

Tarihlendirme: 12. yüzyıl ikinci yarısı-13. yüzyıl.

Kat. No.: 31

Grup: Zeuksippus Ailesi Seramikleri.

Tür: Alçak halka kaide.

Buluntu yeri: K-6 Açması.

Ölçüler: k.ç. 6.5 cm. yük. 3.4 cm.

Hamur: Sert, az gözenekli, az kalsit ve az mika katkılı, kırmızı renkli hamur, 2.5 YR 5/6.

Sır: İçte beyaz astar, sarı sır.

Bezeme: kendi içinde beşer dalgalı çizgiden oluşan ve dört şerit halinde tondodan gövdeye doğru uzayan tarak bezeme.

Tarihlendirme: 12. yüzyıl ikinci yarısı-13. yüzyıl.

Kat. No.: 32

Grup: Zeuksippus Ailesi Seramikleri.

Tür: Alçak halka kaide.

Buluntu yeri: K-6 Açması.

Ölçüler: k.ç. 8.5 cm. yük. 3.5 cm.

Hamur: Sert, az gözenekli, az kalsit ve az mika katkılı, turuncumsu kırmızı hamur, 2.5 YR 5/8. Sır: İçte beyaz astar, sarı sır.

Bezeme: kendi içinde dörder dalgalı çizgiden oluşan ve dört şerit halinde tondodan gövdeye doğru uzayan tarak bezeme.

Tarihlendirme: 12. yüzyıl ikinci yarısı-13. yüzyıl.

Kat. No.: 33

Grup: Zeuksippus Ailesi Seramikleri.

Tür: Yüksek halka kaide.

Buluntu yeri: K-6 Açması.

Ölçüler: k.ç. 6.5 cm. yük. 3.2 cm.

Hamur: Sert, az gözenekli, az kalsit ve az mika katkılı, açık kırmızı renkli hamur, 2.5 YR 6/6.

Sır: İçte beyaz astar, sarı sır.

Bezeme: kendi içinde beşer dalgalı çizgiden oluşan ve dört şerit halinde tondodan gövdeye doğru uzayan tarak bezeme.

Tarihlendirme: 12. yüzyıl ikinci yarısı-13. yüzyıl.

Kat. No.: 34

Grup: Zeuksippus Ailesi Seramikleri.

Tür: Alçak halka kaide.

Buluntu yeri: K-6 Açması.

Ölçüler: k.ç. 9 cm. yük. 2.6 cm.

Hamur: Sert, az gözenekli, az kalsit ve az mika katkılı, koyu turuncu renkli hamur, 2.5 YR 6/10. Sır: İçte beyaz astar, sarı sır.

Bezeme: kendi içinde beşer dalgalı çizgiden oluşan ve dört şerit halinde tondodan gövdeye doğru uzayan tarak bezeme.

Tarihlendirme: 12. yüzyıl ikinci yarısı-13. yüzyıl.

Kat. No.: 35

Grup: Zeuksippus Ailesi Seramikleri.

Tür: Alçak halka kaide.

Buluntu yeri: K-6 Açması.

Ölçüler: k.ç. 9.4 cm. yük. 2.1 cm.

Hamur: Sert, az gözenekli, az kalsit ve az mika katkılı, koyu turuncu hamur, 2.5 YR 6/8.

Sır: İçte beyaz astar, sarı sır.

Bezeme: Gövdede tek bir kazıma çizgi görülmektedir.

Tarihlendirme: 12. yüzyıl ikinci yarısı-13. yüzyıl.

Kat. No.: 36

Grup: Zeuksippus Ailesi Seramikleri.

Tür: Alçak halka kaide.

Buluntu yeri: K-6 Açması.

Ölçüler: k.ç. 9.2 cm. yük. 6.6 cm.

Hamur: Sert, az gözenekli, az kalsit ve az mika katkılı, koyu turuncu renkli hamur, 2.5 YR 6/10. Sır: İç yüzeyde beyazımsı krem astar, sarı sır.

Bezeme: Gövdede tondodan ağza doğru genişleyerek devam eden, net biçimde okunamayan, bitkisel düzenleme.

Tarihlendirme: 12. yüzyıl ikinci yarısı-13. yüzyıl.

Kat. No.: 37

Grup: Zeuksippus Ailesi Seramikleri.

Tür: Alçak halka kaide.

Buluntu yeri: K-6 Açması.

Ölçüler: k.ç. 9 cm. yük. 4.1 cm.

Hamur: Sert, az gözenekli, az kalsit ile az mika katkılı, orta kırmızı renkli hamur, 2.5 YR 5/10. Sır: İçte beyaz astar, sarı sır.

Bezeme: Tondoda bir eliptik kazıma çerçeve içinde "U" biçimli kazımalardan oluşan dikey kazıma çizgi.

Tarihlendirme: 12. yüzyıl ikinci yarısı-13. yüzyıl.

Kat. No.: 38

Grup: Zeuksippus Ailesi Seramikleri.

Tür: Amorf gövde parçası.

Buluntu yeri: K-6 Açması.

Ölçüler: u. 3.4 cm. g. 3.1 cm.

Hamur: Sert, az gözenekli, az kalsit ile az mika katkılı hamurun iç ve dış kenarlarında iki farklı hamur rengi tespit edilmiştir. Cidarın iç kısmı turuncumsu kırmızı renkte (2.5 YR 5/8), dış kısım açık kırmızı renktedir (2.5 YR 7/6).

Sır: İç yüzeyde beyaz astar, sarı sır, dış yüzey astarsız, sırsız.

Bezeme: iç yüzeyde dışta kalın içte ince kazıma çizgiyle oluşturulmuş eliptik motif içinde serbest ve birbirinden farklı boyutta, birbiriyle kesişen dairesel kazıma şerit.

Tarihlendirme: 12. yüzyıl ikinci yarısı-13. yüzyıl.

Kat. No.: 39

Grup: Zeuksippus Ailesi Seramikleri.

Tür: Amorf gövde parçası.

Buluntu yeri: K-6 Açması.

Ölçüler: u. 4.8 cm. g. 5.7 cm.

Hamur: Sert, az gözenekli, az kalsit ve az mika katkılı, açık kırmızı renkli hamur, 2.5 YR 6/6.

Sır: İç yüzey beyaz astarlı sarı sırlı, dış yüzey astarsız, sırsız.

Bezeme: İç yüzeyde tarak bezemeli dikey dalgalı kazıma çizgi.

Tarihlendirme: 12. yüzyıl ikinci yarısı-13. yüzyıl.

Kat. No.: 40

Grup: Zeuksippus Ailesi Seramikleri.

Tür: Amorf gövde parçası.

Buluntu yeri: K-6 Açması.

Ölçüler: u. 6.8 cm. g. 5.4 cm.

Hamur: iç: Sert, az gözenekli, az kalsit ve az mika katkılı, turuncumsu kırmızı hamur, 2.5 YR 5/8. Sır: İç yüzey astarsız, sırsız, dış yüzeyde beyazımsı krem astar sarı sırlı.

Bezeme: Kapalı bir kaba ait amorf gövde parçası, iç yüzey astarsız, sırsız, dış yüzeyde beyazımsı krem astarla dikey boyama çizgili, sarı sırlı.

Tarihlendirme: 12. yüzyıl ikinci yarısı-13. yüzyıl.

Kat. No.: 41

Grup: Zeuksippus Ailesi Seramikleri.

Tür: Yüksek halka kaide.

Buluntu yeri: K-6 Açması.

Ölçüler: k.ç. 4.3 cm. yük. 2.1 cm. Hamur: Sert, az gözenekli, az kalsit ve az mika katkılı, turuncumsu kırmızı hamur, 2.5 YR 5/8.

Sır: İçte beyaz astar, sarı sır.

Bezeme: Bezemesiz.

Tarihlendirme: 13. yüzyıl

Kat. No.: 42

Grup: Zeuksippus Ailesi Seramikleri.

Tür: Yüksek halka kaide.

Buluntu yeri: K-6 Açması.

Ölçüler: k.ç. 4.5 cm. yük. 3 cm.

Hamur: Sert, az gözenekli, az kalsit ile az mika katkılı, orta kırmızı renkli hamur, 2.5 YR 5/10. Sır: İçte beyaz astar, sarı sır.

Bezeme: Bezemesiz.

Tarihlendirme: 12. yüzyıl ikinci yarısı-13. yüzyıl.

Kat. No.: 43

Grup: Zeuksippus Ailesi Seramikleri.

Tür: Alçak halka kaide.

Buluntu yeri: K-6 Açması.

Ölçüler: k.ç. 8 cm. yük. 2.2 cm.

Hamur: Sert, az gözenekli, az kalsit ile az mika katkılı hamurun iç ve dış kenarlarında iki farklı hamur rengi tespit edilmiştir. Cidarın iç kısmı açık kırmızımsı

renkte (2.5 YR 6/6), cidarın dış kısmı, iç kısma göre bir ton daha açık kırmızısı (2.5 YR 7/6) renktedir.

Sır: İçte beyaz astar, sarı sır.

Bezeme: Bezemesiz.

Tarihlendirme: 12. yüzyıl ikinci yarısı-13. yüzyıl.

Kat. No.: 44

Grup: Zeuksippus Ailesi Seramikleri.

Tür: Yüksek halka kaide.

Buluntu yeri: K-6 Açması.

Ölçüler: k.ç. 8.6 cm. yük. 2.5 cm. Hamur: Sert, az gözenekli, az kalsit ve az mika katkılı, koyu turuncu renkli hamur, 2.5 YR 6/10.

Sır: İçte beyaz astar, yeşilimsi sarı sır.

Bezeme: Bezemesiz.

Tarihlendirme: 12. yüzyıl ikinci yarısı-13. yüzyıl.

Kat. No.: 45

Grup: Zeuksippus Ailesi Seramikleri.

Tür: Alçak halka kaide.

Buluntu yeri: K-6 Açması.

Ölçüler: k.ç. 5.2 cm. yük. 2.7 cm.

Hamur: Sert, az gözenekli, az kalsit ve az mika katkılı, koyu turuncu renkli hamur, 2.5 YR 6/10. Sır: İçte beyaz astar, sarı sır.

Bezeme: Bezemesiz.

Tarihlendirme: 12. yüzyıl ikinci yarısı-13. yüzyıl.

Kat. No.: 46

Grup: Zeuksippus Ailesi Seramikleri.

Tür: Yüksek halka kaide.

Buluntu yeri: K-6 Açması.

Ölçüler: k.ç. 5.7 cm. yük. 4.2 cm.

Hamur: Sert, az gözenekli, az kalsit ve az mika katkılı, kırmızı renkli hamur, 2.5 YR 5/6.

Sır: İçte beyaz astar, sarı sır.

Bezeme: Bezemesiz.

Tarihlendirme: 12. yüzyıl ikinci yarısı-13. yüzyıl.

Kat. No.: 47

Grup: Zeuksippus Ailesi Seramikleri.

Tür: Yüksek halka kaide.

Buluntu yeri: K-6 Açması.

Ölçüler: k.ç. 4.5 cm. yük. 2.9 cm.

Hamur: Sert, az gözenekli, az kalsit ve az mika katkılı,

kırmızı renkli hamur, 2.5 YR 5/6.

Sır: İçte beyaz astar, zeytin yeşilimsi sarı sır.

Bezeme: Bezemesiz.

Tarihlendirme: 12. yüzyıl ikinci yarısı-13. yüzyıl.

Kat. No.: 48

Grup: Zeuksippus Ailesi Seramikleri.

Tür: Yüksek halka kaide.

Buluntu yeri: K-6 Açması.

Ölçüler: k.ç. 4.5 cm. yük. 2.9 cm. Hamur: Sert, az gözenekli, az kalsit ve az mika katkılı, turuncumsu kırmızı hamur, 2.5 YR 5/8.

Sır: İçte beyaz astar, sarı sır.

Bezeme: Bezemesiz.

Tarihlendirme: 12. yüzyıl ikinci yarısı-13. yüzyıl.

Kat. No.: 49

Grup: Zeuksippus Ailesi Seramikleri.

Tür: Yüksek halka kaide.

Buluntu yeri: K-6 Açması.

Ölçüler: k.ç. 4.5 cm. yük. 2.8 cm. Hamur: Sert, az gözenekli, az kalsit ve az mika katkılı, turuncumsu kırmızı hamur, 2.5 YR 5/8.

Sır: İçte beyaz astar, zeytin yeşilimsi sarı.

Bezeme: Bezemesiz.

Tarihlendirme: 12. yüzyıl ikinci yarısı-13. yüzyıl.

Kat. No.: 50

Grup: Astar Boyalı Seramikler.

Tür: Alçak halka kaide.

Buluntu yeri: K-6 Açması.

Ölçüler: k.ç. 7.6 cm. yük. 2.5 cm.

Hamur: Sert, az gözenekli, az kalsit katkılı, açık kırmızı renkli hamur, 2.5 YR 6/6.

Sır: beyaz astarla koyu sarı sırlı.

Bezeme: Alçak, dışa çekik halka kaide, beyaz astarla dikey ve yatay boyanmış çizgiler, koyu sarı sırlı. Kap yüzeyinde iri uçayak parçaları bulunmaktadır.

Tarihlendirme: 11. yüzyıl-13. yüzyıl.

Kat. No.: 51

Grup: Münferit Parçalar / Kazıma Dekorlu Seramikler.

Tür: Alçak halka kaide.

Buluntu yeri: K-6 Açması.

Ölçüler: k.ç. 5.5 cm. yük. 2.2 cm.

Hamur: Sert, az gözenekli, kalsit ve az mika katkılı, turuncumsu kırmızı hamur, 2.5 YR 5/8.

Sır: İçte beyaz astar, sarı sıranın büyük kısmı dökülmüş.

Bezeme: Alçak halka kaide, İçte kenarları dalgalı çizgilerle birbirine bitişik hazırlanmış karo kazıma.

Tarihlendirme: 13. yüzyıl-14. yüzyıl.

Kat. No.: 52

Grup: Münferit Parçalar / Kazıma Dekorlu Seramikler.

Tür: Ağız parçası.

Buluntu yeri: K-6 Açması.

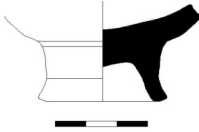
Ölçüler: a.ç.18 cm. yük. 3.7 cm.

Hamur: Sert, az gözenekli, kalsit ve az mika katkılı, turuncumsu kırmızı hamur, 2.5 YR 5/8.

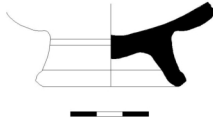
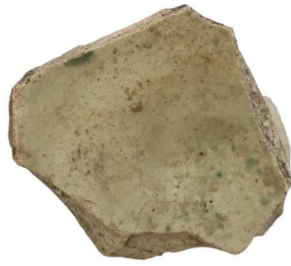
Sır: İç yüzeyde beyaz astar, açık sarı sır, dış yüzey astarsız, sırsız.

Bezeme: Dışa çekik tablalı ağız, gövde ile ağız tablasını ayıran kısımda iki, en dışta bir eş merkezli daire arasında kalan ve tüm kenarı kuşatan bant içinde, tüm kenar çevresinde devam ettiği düşünülen, birer dikey geniş kazıma çizgi arasında 2 ince kazıma diket çizgi içinde 5 sıra, kısa, kalın, yatay ve dalgalı çizgiden oluşan bant.

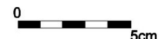
Tarihlendirme: 14. yüzyıl başı-15. yüzyıl ilk yarısı.



Kat. No. 1.



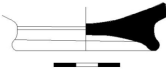
Kat. No. 2



Kat. No. 3



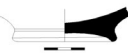
Kat. No. 4



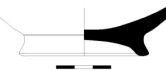
Kat. No. 5



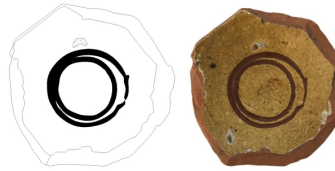
Kat. No. 6



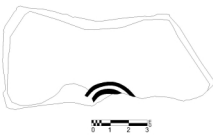
Kat. No. 7



Kat. No. 8



Kat. No. 9



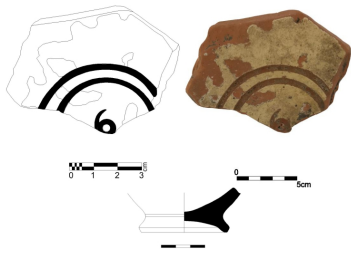
Kat. No. 10



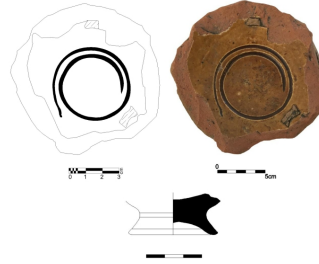
Kat. No. 11



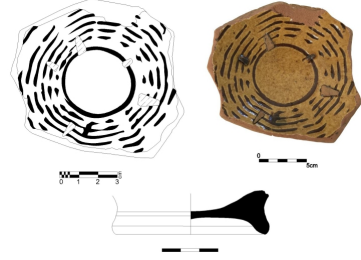
Kat. No. 12



Kat. No. 13



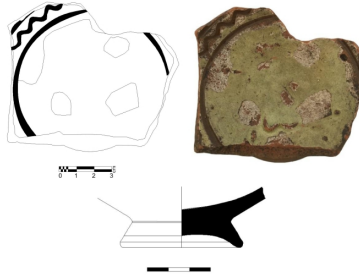
Kat. No. 14



Kat. No. 15



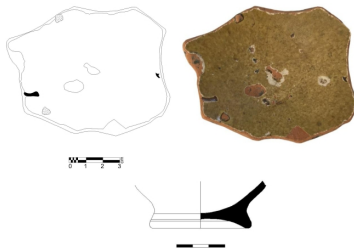
Kat. No. 16



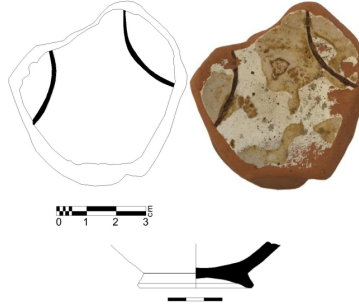
Kat. No. 17



Kat. No. 18



Kat. No. 19



Kat. No. 20



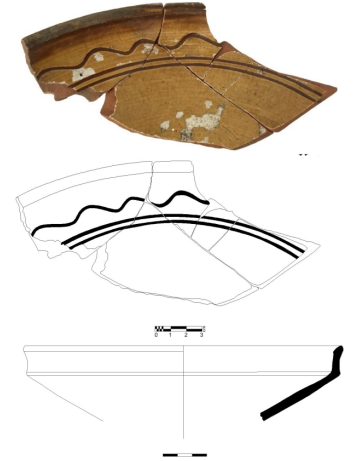
Kat. No. 21



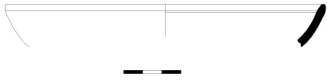
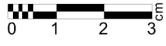
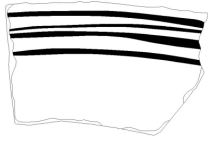
Kat. No. 22



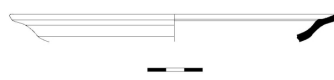
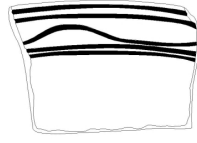
Kat. No. 23



Kat. No. 24



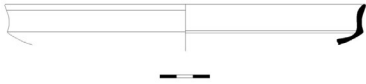
Kat. No. 25



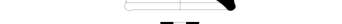
Kat. No. 26



Kat. No. 27



Kat. No. 28



Kat. No. 29



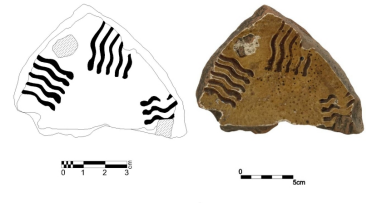
Kat. No. 30



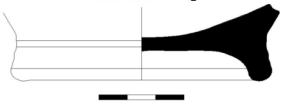
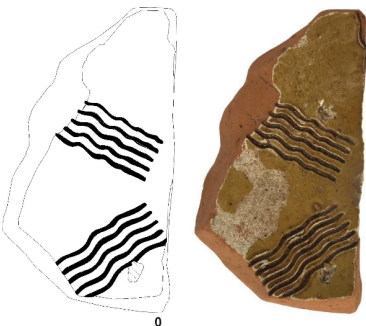
Kat. No. 31



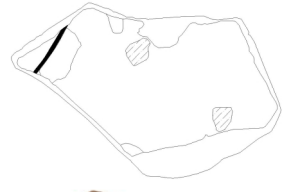
Kat. No. 32



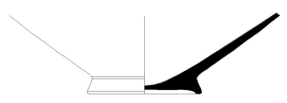
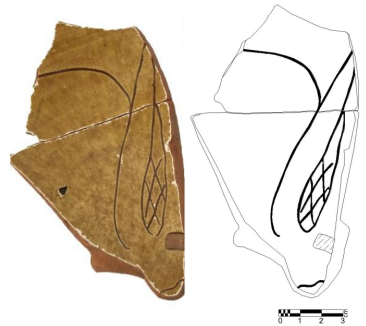
Kat. No. 33



Kat. No. 34



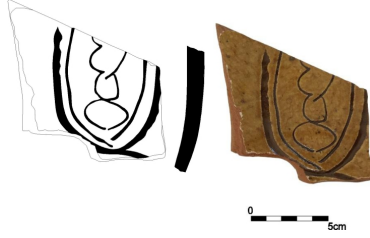
Kat. No. 35



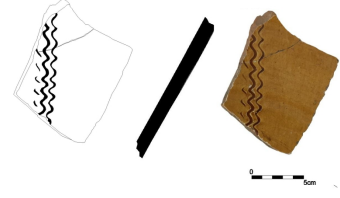
Kat. No. 36



Kat. No. 37



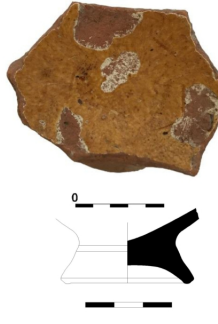
Kat. No. 38



Kat. No. 39



Kat. No. 40



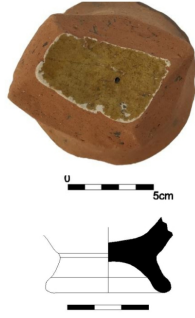
Kat. No. 41



Kat. No. 42



Kat. No. 43



Kat. No. 44



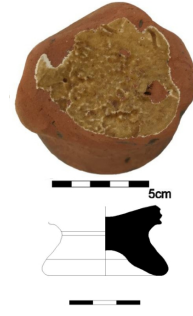
Kat. No. 45



Kat. No. 46



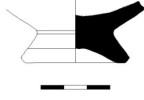
Kat. No. 47



Kat. No. 48



5cm



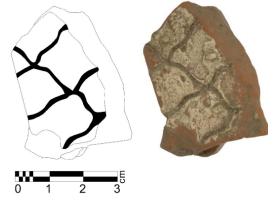
Kat. No. 49



5



Kat. No. 50



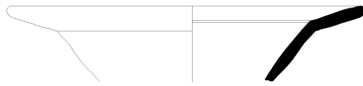
0 1 2 3



Kat. No. 51



0 1 2 3



Kat. No. 52

BİBLİYOGRAFYA

- Armstrong P. 1992, "Zeuxippus Derivative Bowls From Sparta". Ed. J. M. Sanders, *Philolakon, Lakonian Studies in Honour of Hector Catling*. Athenes, 1-9.
- Armstrong P. 2001, "From Constantinple to Lakedaimon Impressed White Wares". *The Annual of the British School at Athens, Mosaic: Festschrift for A. H. S. Megaw*. BSA 8, 57-67.
- Böhlendorf-Arslan B. 2004, *Glasierte Byzantinische Keramik Aus Der Türkei*. İstanbul.
- Böhlendorf-Arslan B. 2018, "Gülpınar Pottery Again: Towards a Re-Evaluation of Local and Imported Wares", Ed. F. Yenişehirlioğlu, *XIth Congress AIECM3 on Medieval and Modern Period Mediterranean ceramics Proceedings / XI. AIECM3 Uluslararası Orta Çağ ve Modern Akdeniz Dünyası Çanak Çömlek Kongresi Bildirileri 1, Vekam 52*, 19-24 Ekim 2015, İstanbul, 279-290.
- Çaylak Türker A. 2014, "A Byzantine Settlement in Kalabaklı Valley in the Hellespontus: Kepez". *HÖYÜK* 5, 69-82.
- Çömezoglu Uzbek Ö. 2019, "İstanbul Üniversitesi Yüzey Araştırması (İSTYA) Projesi Büyükçekmece Çalışmalarında Elde Edilen Çanak Çömlek Buluntular". Ed. E. Güldoğan, *İstanbul İli Yüzey Araştırması 2016-2017 Büyükçekmece*. İstanbul, 91-113.
- D'Amico E. 2007, "Glazed White Wares in the Italian Peninsula: Proposals for A Study". Eds. B. Böhlendorf & A.O.Uysal & J. Wittle-Orr, *Byzas 7, Çanak, Late Antique and Medieval Pottery and Tiles in Mediterranean Archeological Contexts*, 1-3-Haziran 2005. İstanbul, 215-238.
- Doğer L. 2005, "Kuşadası Kadıkalesi/Anaia Kazısı 2003 Yılı Bizans Dönemi Seramik Buluntuları". *E.Ü. Sanat Tarihi Dergisi, Lale Bulut'a Armağan XIV/1*. İzmir, 105-133.
- Doğer L. 2013, *Daskyleion II, Hisartepe/Daskyleion Kazısı Bizans Seramikleri*. Prof. Dr. Tomris Bakır'a Armağan. İstanbul.
- Fronçois V. 1997, "Les Ateliers de Céramique byzantine de Nicée/Iznik et leur production (Xe-début XIVe siècle)". *Bulletin de correspondance hellénique* 121, 411-442.
- Fronçois V. 2003, "La Céramique Byzantine et Ottomane". Eds. B. Geyer & J. Lefort, *La Bithynie au Moyen Âge*, Paris, 287-308.
- Foss C. 2002, *Anadolu'daki Ortaçağ Kalelerinin İncelenmesi II Nikomedia*. Çev. F. Y. Ulugün, İzmit.
- Hayes J.W. 1992, *Excavations At Saraçhane In İstanbul, Volume 2, The Pottery*. New Jersey.
- İnalçık H. 1997, "Osman Gazi'nin İznik Kuşatması ve Bafeus Muharebesi". Ed. E. Zachariadou, *Osmanlı Beyliği (1300-1389)*. İstanbul, 78-105.
- İnanan F. 2010, "Anaia - Kadıkalesi: A New Zeuxippus Ware Production Centre". Eds. E. Doksanaltı, E. Aslan, *Çağlar Boyu Ticaret ve Üretim Uluslararası Sempozyum, Proceedings of the International Symposium "Trade and Production Through the Ages"*, Selçuk University, 25-28 November 2008. Konya, 115-128.
- İnanan F. 2013, "Zeuxippus Type Ceramics and Samples from Kadıkalesi/Anaia, Kusadası". Ed. Z. Mercangöz, *Byzantine Craftsmen-Latin Patrons, Reflections from the Anaian Commercial Production in the Light of the Excavations at Kadıkalesi nearby Kuşadası*. İstanbul, 59-76.
- İnanan F. 2014, "Zeuxippus Tipi Seramiklerin Anadolu'daki Dağılımları". *Uludağ Üniversitesi Fen-Edebiyat Fakültesi Sosyal Bilimler Dergisi* 26, 151-168.
- İnanan F. 2016, "Nilüfer ve Mahalleleri Yüzey Araştırmalarında Ele Geçen Bizans ve Osmanlı Dönemi Seramik Buluntuları / Pottery Findings From the Byzantine and Ottoman Periods Found During Survey Research in Nilüfer and its Neighbourhood". Eds. M. Şahin, S. Sevim, D. Yavaş, *Odryses'ten Nilüfer'e Uluslararası Nilüfer Sempozyumu (Nilüfer International Symposium 'From Odrysses to Nilüfer*, 3-15 Kasım 2015. Bursa, 359-382.
- Lefort J. 2003, "Les Grandes Routes Médiévales". Eds. B. Geyer & J. Lefort, *La Bithynie au Moyen Âge*, Paris, 461-472.
- Megaw A. H. S. 1968, "Zeuxippus Ware". *The Annual of the British School at Athens (BSA)* 63, 67-88.

- Megaw A. H. S. 1989 "Zeuxippus Ware Again". *BCH Supplement XVIII*, 260-266.
- Megaw A. H. S. & Jones R. E., "Byzantine and Allied Pottery: A contribution by chemical analysis to problem of the origin and distribution". *The Annual of the British School at Athens (BSA)* 78, 235-263.
- Mercangöz Z. & L. Doğer 2009, "Kuşadası, Kadıkalesi/Anaia Bizans Sırlı Seramikleri". Eds. A. G. Türkmenoğlu & A. M. Özer & Ş. Demirci & M. B. Er & A. Tuncer, I. *ODTÜ Arkeometri Çalıştay. Türkiye Arkeolojisi'nde Seramik ve Arkeometrik Çalışmalar. Prof. Dr. Ufuk Esin Anısına*, 7-9 Mayıs 2009. Ankara, 83-101.
- Mercangöz Z. 2013 "Latin Patrons of Commercial Production in Kadıkalesi/Anaia". Ed. Z. Mercangöz, *Byzantine Craftsmen-Latin Patrons, Reflections from the Anaian Commercial Production in the Light of the Excavations at Kadıkalesi nearby Kuşadası*. İstanbul, 161-174.
- Niewöhner P. 2015, "Der Bischofspalast von Milet. Spätromisches Peristylhaus und frühbyzantinische Residenz". *Archäologischer Anzeiger* 2015-2, 182-273.
- Özkul-Fındık N. 2001, *İznik Roma Tiyatrosu Buluntuları (1980-1995) Arasındaki Osmanlı Seramikleri*. Ankara.
- Özkul-Fındık N. 2007, "Slip Painted Iznik Ceramics". Eds. B. Böhlendorf & A. O. Uysal & J. Wittle-Orr, *Byzas 7, Çanak, Late Antique and Medieval Pottery and Tiles in Mediterranean Archeological Contexts*, 1-3-Haziran 2005. İstanbul, 531-543.
- Özkul-Fındık N. 2014, *İznik Sırlı Seramikleri, Roma Tiyatrosu Kazısı (1980-1995)*. Ankara.
- Polat T. 2016, "Milet İşi Seramiklerde Form Tipolojisi Üzerine Bir Deneme". *Sanat Tarihi Dergisi* 25/2, 213-247.
- Seçkin S. 2013. "Castles of Yalova". Ed. F. Hitzel, *14. International Congress of Turkish Art*. 19-21 September 2011. Paris, 697-704.
- Seçkin S. 2018, "Tarihsel Süreçte Yalova/Altınova Çobankale". *Cedrus VI*, 535-553.
- Seçkin S. 2020, "Yalova/Altınova Çobankale'de Yapılan Çalışmalar Hakkında İlk Değerlendirmeler". *24. Uluslararası Ortaçağ ve Türk Dönemi Kazıları ve Sanat Tarihi Araştırmaları Sempozyumu Bildiri Özetleri*, 7-9 Ekim 2020. Nevşehir, 176.
- Spieser J. M. 1996, *Die Byzantinische Keramik Aus De Stadtgrabung Von Pergamon*. Berlin.
- Şahin M. 2016, *Bursa ve İlçeleri Arkeolojik Kültür Envanteri – II, Nilüfer İlçesi I. Kitap*. Bursa.
- Şahin-Gülsefa 2017 Şahin D. & G. Gülsefa, "Bursa Tophane Seramikleri". *Uludağ Üniversitesi, Fen-Edebiyat Fakültesi, Sosyal Bilimler Dergisi* 18/32, 77-101.
- Uggeri S. P. 1998, "Ceramica Tipo "Zeuxippus" Dal Castello Di Kyme In Turchia". *Kyme Eolica* 32, CA 32, 70-101, Tav.I-VI.
- Vroom J. 2006, "Some Byzantine Pottery Finds From Kaman-Kalehöyük: A First Observation". *Kaman-Kalehöyük* 15, 163-169.
- Waksman S. Y. & V. François 2004-2005, "Vers une redéfinition typologique et analytique des céramiques byzantines du type Zeuxippus Ware". *BCH* 128-129, 629-724.
- Waksman S. Y. & Ç. Girgin 2008, "Les Vestiges de Production de Céramiques des Foilles de Sirkeci (İstanbul). Premiers Elements de Caracterisation". *Anatolia Antiqua XVI*, 443-469.
- Waksman S. Y. 2013, "The Identification and Diffusion of Anaia's Ceramic Products: A Preliminary Approach Using Chemical Analysis". Ed. Z. Mercangöz, *Byzantine Craftsmen-Latin Patrons, Reflections from the Anaian Commercial Production in the Light of the Excavations at Kadıkalesi nearby Kuşadası*. İstanbul, 101-112.