



TARİHİ BİR KAYNAK OLARAK XIX. YÜZYIL NÜFUS DEFTERLERİNDEKİ YABANCIYÂN KAYITLARININ GÖÇ ARAŞTIRMALARINDAKİ YERİ: ISPARTA VE ÇEVRE KAZALAR ÖRNEĞİ

The Place of the Records of Foreigners in the 19th Century Population Registers as an Historical Source in Migration Researches: Example of Isparta and Adjacent Townships

İlker YİĞİT¹

Burdur Mehmet Akif Ersoy Üniversitesi
Fen-Edebiyat Fakültesi Coğrafya Bölümü

iyigithg@gmail.com

ORCID: 0000-0002-1473-3438

Mustafa YAKAR

Süleyman Demirel Üniversitesi Fen-
Edebiyat Fakültesi Coğrafya Bölümü

yakarmustafa@gmail.com

ORCID: 0000-0001-6917-2589

(Teslim: 30 Haziran 2021; Düzeltme: 16 Eylül 2021; Kabul: 1 Ekim 2021)
(Received: June 30, 2021; Revised: September 16, 2021; Accepted: October 1, 2021)

Abstract

The population's familiarity with the place they live and the social structure with its varying characteristics are closely connected. In terms of abandoning the places they live as a part of these changes, although this is related more to necessity among the traditional agricultural communities, it is not limited to this alone. In fact, according to information obtained from the Yabancıyân records in the 19th century Population defters it is clear that various motives including trade, receiving an education, becoming a civil servant or working as a laborer were among the reasons for both short or long-term population movements. At this point, this study aims to explain the profile and patterns of the population movement of the past among the agricultural communities of the 19th century based on the Yabancıyân records in some of Hamid sanjak examples of townships. In addition to explaining the place and importance of Yabancıyân records in the research of migration, this study also aims to opens debates as to whether or not the data provided here should be evaluated as migration. In addition, an attempt was made in this study to identify the characteristics of the population movements of the past to the reflections of the present with surmises. As a result, it was determined that the data provided in the Yabancıyân records, both with their scope and limitations, contributed significantly not only in terms of the special place of migration in history, but also the patterns of migration that have continued from the past to the present, and the history of immigrant networks.

Keywords: Historical geography, Historical migration, Yabancıyân records, Ottoman Empire, Isparta.

Öz

Nüfusun yaşadığı yerle ilişkisi toplumsal yapının farklı tipleriyle yakından ilişkilidir. Değişen süreleri kapsayan yaşadığı yerden ayrılma ise, geleneksel tarım toplumunda daha çok zorunluluklarla ilgili olsa da sadece bunlarla sınırlı değildir. Nitekim XIX. yüzyıl Nüfus defterlerindeki Yabancıyân kayıtlarından edinilen bilgilere göre ticaret yapmak, eğitim almak, kamu görevlisi olmak, birisinin hizmetinde çalışmak gibi çeşitli nedenlerin kısa veya uzun süreli olarak nüfus hareketlerine neden olduğu anlaşılmaktadır. Tam da bu noktada araştırma, XIX. yüzyılın ortalarında tarım toplumundaki nüfus hareketliliğinin dünkü profilini ve örüntülerini Hamid sancağının bazı kazaları örneğinde Yabancıyân kayıtları üzerinden açıklamaya çalışmaktadır. Çalışma, Yabancıyân kayıtlarının göç araştırmalarındaki yerini ve önemini açıklamanın yanı sıra burada yer alan verilerin göç olarak değerlendirilip değerlendirilemeyeceğine dair bir tartışmayı da yapmayı amaçlamaktadır. Ayrıca çalışmada, nüfus hareketlerinin dünkü karakteristiklerinin bugüne yansımalarına dair çıkarımlarla ilişkilendirilmeye çalışılmıştır. Sonuçta, Yabancıyân kayıtlarındaki verilerin kapsam ve sınırlılıklarıyla birlikte göçün tarihine dair özgün yeri kadar dünden bugüne devam edegelen göç örüntüleri ve göçmen ağlarının geçmişine dair kayda değer katkılarının olduğu belirlenmiştir.

Anahtar kelimeler: Tarihi coğrafya, Tarihi göç, Yabancıyân kayıtları, Osmanlı İmparatorluğu, Isparta.

¹ Sorumlu Yazar/ Corresponding author

1. GİRİŞ

Göç bilinen anlamıyla her ne kadar modern toplum ve onun yaşam biçimiyle ilişkilendirilmiş olsa da esasında geleneksel tarım toplumlarında da farklı motivasyonlarla var olmuştur. Bununla birlikte tarım toplumunda göçlerin çok daha az bir kısmı gönüllü iken önemli bir kısmı zorunlu göçler olarak ayırt edilebilir. Eğer göç zorunlu değil de gönüllülük arz ediyorsa bunun ortaya çıkması için modern toplum, ulus-devlet ve özgür bireyin ortaya çıkması gerekir (Tekeli, 2008: 173). Zira modern öncesinde halkın yaşamı doğrudan toprağa dayalı üretime bağlı olduğundan, göç etmek demek kişinin sahip olduğu veya işlediği toprakla bağının kopması anlamına gelmektedir. Toprağın üretimin temel unsuru olması yaşamın doğrudan toprağa bağlılığını gerektirmektedir. Bu noktada, toprak mülkiyeti veya toprak kullanım hakları gibi devlet tarafından uygulanan politikalar da bu ilişkinin yasal çerçevesini oluşturmakta ve denetlenmektedir. Osmanlı İmparatorluğu buna çok tipik bir örnek oluşturmaktadır. Nitekim Osmanlı İmparatorluğu halkın yaşadığı yerden ayrılmasını yasaklamış (Barkan, 1950: 545) ve buna ilişkin çeşitli tedbirler almak suretiyle göçü önlemeye çalışmıştır. Bütün bu önlemlere rağmen göç tamamen engellenebilmiş değildir. Devletin ekonomisinin temelini oluşturan tarımsal üretimin devamlılığını sağlamak için kurduğu sistemin kesintiye uğramaması gerekmektedir. Bunun için halkın yaşadığı yerde üretimin devamlılığının sağlanması ve kurulan toprak işleme sisteminin sürdürülmesi için göçün kontrol edilmesi gerekmektedir. Devletin bilgisi dâhilinde olan zorunlu göçler dışındaki gönüllü göçlerin kontrol edilmesi ve izne tabi tutulmasına yönelik çabalar gösterilmiştir (Yiğit, 2019: 210). Göçü önlemeye yönelik getirilen tüm kısıtlamalar ve çabalara rağmen, başta nüfus defterleri ve kayıtları olmak üzere çeşitli belgelerden bunun mümkün olmadığı anlaşılmaktadır. Başka bir ifadeyle, bütün bu kısıtlamalara ve tedbirlere rağmen göç hep var olagelmıştır. Öyle ki yetkililer göçü sınırlamaya/önlemeye yönelik olarak mevcut tedbirleri güncellenmenin yanı sıra zamanla değişen ihtiyaçlarına göre yeni yasalar ve uygulamalar da ihdas etmiştir.

Osmanlı yönetsel olarak imparatorluğun ekonomisi büyük ölçüde tarım vergilerine dayanması nedeniyle vergi mükelleflerine kolayca erişebilmek amacıyla tebaasının hareketliliğini teşvik etmemiştir (Faroqhi, 2016: 26). Nitekim, Osmanlı klasik döneminden Tanzimat' a kadar olan zaman diliminde üretimin aksamaması ve dolaylı olarak da göçün önlenmesi amacıyla yerini yurdunu terk ederek üretim yapmayan köylüden çift-bozan vergisi alınmaktaydı.

Söz konusu zamanda şayet bir köylü ikamet ettiği yerdeki arazisini terk ederek başka bir yere göç ederse çift-bozan vergisini ödemek durumundaydı (Çağatay, 1947: 501). Kanunnamelerden anlaşıldığı üzere köylü başka bir yere gitmiş ve yerleşmiş ise, timarlı sipahi ilgili köylüleri eski yerlerine döndürme hakkına sahip bulunuyordu. Eyaletten eyalete değişmekle birlikte göç eden köylüyü 10-15 sene içerisinde göç ettiği yerden tekrar köyüne getirme hakkı bazı yerlerde 20 yıla kadar çıkabiliyordu (Barkan, 1941: 20; Faroqhi, 1993: 329; Faroqhi, 2016: 18-19). Zaman içinde ve bölgeden bölgeye bu surenin uzaması aslında göçü önlemeye ilişkin çabanın bir ürünü olduğu şeklinde değerlendirilebilir. Böylece Osmanlı Devleti, temel yapı taşlarından birisi olan timar sisteminin sağlıklı ve etkin bir şekilde işletilmesini/sürdürülmesini hedefliyordu (Erdoğan Özünü ve Gümüüşü, 2016: 35). Mazeretsiz olarak toprağını boş bırakan ve başka bir yere giden köylüden alınan çift-bozan vergisinin (Genç, 2007: 526) miktarı caydırıcı olması için zamanla artırıldığı görülmektedir. Nitekim XV. yüzyılda Fatih Kanunnamesi'nde 50 akçe olan çift-bozan vergisi XVI. yüzyılın sonuna gelindiğinde 300 akçeye çıkarılmıştır (Erdoğan Özünü ve Gümüüşü, 2016: 41). Gerek çift-bozan vergisinin artırılması ve gerekse göç eden kişilerin memleketlerine döndürülmesi için gerekli olan azami süresinin uzatılması göçü önlemeye ilişkin çabaların daha XVI. yüzyıldan itibaren devleti ciddi şekilde meşgul eden konular arasında yer aldığı göstermektedir.

Osmanlı döneminde gerçekleşen iç göçlerin gönüllü ve zorunlu olmak üzere farklı nedenleri bulunmaktadır. Bu noktada ilgili dönemde bir bölge fethedildiği zaman Türk nüfusunu oraya yerleştirme ve orada bulunan yerli ahalinin bir kısmını başka sahalara sevk etme/göçürme uygulamaları bulunmaktaydı. Zaman zaman güvenlik ve asayiş sağlamak amacıyla kişi, grup veya topluluk başka bir bölgeye sevk edilebilmekte ve zorunlu iskâna (sürgün/tehcir) tabi tutulabilmekteydi. Devlet erkinin bizzat kontrol ettiği sürgün/tehcir olaylarının yanı sıra bir de ülke sathında asayişsizliğin kol gezdiği ve devlet otoritesinin zayıflayıp ortadan kalktığı zamanlarda kırsal kesimde yaşayan insanlar zorunlu olarak göç etmek (cela-yı vatan, terk-i diyar) durumunda kalmışlardır (İpek, 2014: 12-13). İnsanları kırsal alandan göçe zorlayan başlıca itici faktörler arasında doğal afetler, salgın hastalıklar, eşkıyalık faaliyetleri ve vergi baskısı belirtilebilir (Yiğit, 2019: 236). İtici faktörlerin yanı sıra insanları daha iyi koşullarda yaşama, iş bulma, eğitim alma, ekonomik olarak daha iyi gelire sahip olma isteği gibi nedenler Osmanlı tebaasının başka bir yerleşmeye göç etmesini sağlayacak çekici faktörler olarak sıralanabilir.

Osmanlı İmparatorluğu'nda her ne kadar gönüllü göçler yapılan yasal düzenlemeler ve denetlemelerle sınırlandırılmış olsa da tarihsel olarak zorunlu göçlerin çeşitli nedenlerle (devletin uygulamaları, savaşlar sonrası uyum ve doğal afetler) olageldiği bilinmektedir. Bunlar; İmparatorluğun gaza ilkesine bağlı olarak genişlemesi sonucu yeni fethedilen yerlere yapılan karşılıklı göçler (bu göçler imparatorluğun gerilemesi sürecinde tersine zorunlu göçlere yol açacaktır), emeğin kıt olduğu yerlerde üretimin devamlılığını sağlama adına yapılan göçler ve imparatorluk sınırları içerisinde güvenlik ve düzenin sağlanması amaçlı göçler (sürgünler, yol güzergâhlarının güvenliği için kurulan derbentler, yerelde güvenliği sarsacak odaklara karşı verilen mücadeleler vb.) olmak üzere üç kategoride değerlendirilebilir (Tekeli, 1990).

Ekonomik faktörlere bağlı olarak kırsal alandan şehirlere gerçekleşen göç olgusu Osmanlı döneminin olağan ve önemli bir özelliğidir (Quataert, 2002: 177). Nitekim bu husus, XVI. yüzyıl göçleri (Gümüüşü, 2004; Demir, 2009; Demir, 2011) ve takip eden yüzyıllarda gerçekleşen göçlere (Aktepe, 1958; Özkaya 1981-1982; Faroqhi, 1998; Güler, 2000) ilişkin çeşitli araştırmalar ile ortaya konulmuştur (Karpat 2010b). Osmanlı devleti zaman zaman nüfus yoklamaları yaparak taşradan şehirlere (özellikle de İstanbul'a) gelen işsiz güçsüz olanları (dönem belgelerine yansıyan tabir ile serserileri) memleketlerine geriye döndürmeye çalışmıştır (İpek, 2014: 12). İstanbul ve çevresine göç eden kişileri geri göndermek için XVI. yüzyıl sonlarına kadar zaman aşımı süresi 5, 10, 15 yıl iken XVII. yüzyılda bu süre 20 yıla kadar uzatılmıştır. Hatta IV. Murad zamanında bu sürenin 40 yıla çıkarılması (Mete, 2011: 69-74), göç gerçeğini ve göçü önlemeye ilişkin devletin tedbir alma noktasındaki refleksini göstermesi açısından dikkate değer bir durumdur.

Osmanlı İmparatorluğu içinde seyahat edecek yerli halk veya yabancılar Tanzimat öncesinde yol hükmü almak zorundaydı (Kütükoğlu, 2012: 73). Tanzimat ile birlikte devletin göçün önlenmesi amacıyla farklı idari önlemlere giriştiği görülmektedir. Bir tür ülke içinde pasaport uygulaması çıkarılarak Osmanlı ülkesi dâhilinde bir yerden geçici bir süreliğine seyahat eden ya da ikamet yerini değiştiren kişilerin mürur tezkeresi (geçiş belgesi) sahibi olma zorunluluğu getirilmiştir (Behar, 2014: 159). Bu belgelerde seyahat edecek kişinin adı, eşkâli, gideceği yer vb. hususların yanı sıra silah taşıyıp taşımadığı ve hastalığının bulunup bulunmadığı da belirtilmekteydi (Kütükoğlu, 2012: 73). Mürur tezkeresi adı verilen bu uygulamanın kökenleri XVI. yüzyılın ikinci yarısına değin inmekte olup, bu yüzyılda ve takip eden

yüzyıllarda göçün önlenmesine yönelik devletin müracaat ettiği tedbirlerden birisini oluşturmuştur (Demirtaş, 2017: 742). XIX. yüzyıla gelindiğinde yeniden uygulamaya alınarak şehir ve kırsal alanda göçün kontrol edilmesi amaçlanmıştır (Çadırcı, 1993: 170). Özellikle İstanbul'da XIX. yüzyıl öncesinde üç beş yılda bir bazı denetimler yapılarak kendilerini barındıracak ya da kefil olacak kimseyi bulamayan kişiler toplanmış memleketlerine gönderilmek için İstanbul dışına çıkarılmışlardır (Behar, 2014: 159). Yeniçeri Ocağı'nın kaldırılmasının (1826) ardından Anadolu ve Rumeli'de bulunan veya memleketlerine gönderilen Ocak mensuplarının geri İstanbul'a dönmeleri için men'i mürur usulüne yeni bir biçim verilmeye çalışılmıştır. Yeniçerilerin vilayetlerden, kendi hallerinde olmayanların İstanbul'a gelmek isteyenlere mürur tezkeresinin verilmemesi gerektiği bildirilmiştir. İstanbul'a gelmesi gereken kişiler memleketinden aldığı mürur tezkeresinde maslahat, ticaret veya askere yazılmak gibi gerekçesi İstanbul girişlerinde belirli noktalarda kontrol edilmesi karara bağlanmıştır. İstanbul'un yanı sıra Osmanlı ülkesinde Tanzimat'ın ilanı ile birlikte bir kazadan başka bir kazaya gitmeyi, yer değiştirmeyi, yeniden işe girmeyi güvenlik açısından ve ekonomik nedenlerle devlet sıkı kurala bağlayarak denetlemeleri artırmıştır (Çadırcı, 1993: 170-171). XIX. yüzyılda mürur tezkerelerinin belirli standartlara göre düzenlenmesi, belgelere kişilerin isimlerinin yanı sıra eşkâllerinin yazılması ve bu belge düzenlenmesi karşılığında belirli bir ücret alınması konularında tedbirler alınmıştır (Demirtaş, 2017: 753).

İmparatorluk topraklarında yaşayan tebaanın seyahat edebilmesi için aldığı mürur tezkeresi belgesi 1831 yılına kadar kaza ve kasabalarda kadı ve naibler tarafından düzenlenmekteydi. Herhangi bir iş ya da ziyaret amacıyla başka bir kazaya, şehre gitmek isteyen kişi öncelikle mahalle imamından nereye, ne amaçla ve ne kadar süreliğine gideceğine ilişkin pusula alıyor ve bunu kadıya ibraz etmek suretiyle Mürur tezkeresini alabiliyordu. Muhtarlık teşkilatının kuruluşundan sonra pusula verme yetkisi muhtarlara bırakılmıştır. 1831 nüfus sayımının ardından sancak merkezlerinde Defter nazırlığı kurularak mürur tezkeresi verme yetkisi defter nazırlarına devredilmiştir. Bu düzenlemeyle birlikte başka bir yere gitmek isteyen kişi, mahalle imamından/muhtarlıktan ya da mukayyidinden pusula alıp mahkemeden ilam çıkartarak en sonunda da defter nazırına belgesini götürmesi gerekmektedir. Defter nazırlığı da bu belgelerin kaydının tutulduğu deftere işlemek suretiyle mürur tezkeresini ilgili kişiye vermekteydi. Ancak tezkerenin alınabilmesi için önemli gerekliliklerden birisi de gitmek isteyen kişinin güvenilir bir kefil gösterilmesi idi (Çadırcı, 1993: 171-

172). Seyahate çıkarken kaynak sahada kefil ihtiyacının yanı sıra seyahatin varış yerinde de bir kefil bulunması yer değiştirebilmek için yasal bir zorunluluk olduğu anlaşılmaktadır. Nitekim bu çalışmanın kaynağını oluşturan Yabancıyân kayıtlarında göç eden kişiye ait kefil beyanlarını da görmek mümkündür. Örneğin, Rum-ili Manastırı'ndan Yağhane Mahallesi'nden olan Yalvaç'da müsafireten mukim orta boylu ter bıyıklı Osman bin halvacı Abbas, kaydın üzerinde yatık bir vaziyette ise kefil bilgileri Hacı Mustafa'nın kahvesinde olub merkûmun kefaletiyle ikameti şeklinde deftere kaydedilmiştir. Başka bir kayıtta ise, Ma'denli Ömer Paşa hazinedârı Selanikli Hüseyin Efendi'nin âzadlı gulamı olub Yalvaç'ta ticaretle mukîm orta boylu ter bıyıklı Mehmed bin Abdullah üstünde Bu dahî Hacı Mustafa'nın kefaletiyle ikamet kaydı düşülerek kefil bilgisine yer verilmiştir (Nüfus Defteri No: 3272: 2). Böylece gelen kişi ilgili sahadan bir kefil bulmak ve yetkililere göstermek suretiyle seyahati meşrulaştırmış oluyordu. Aksi durumda kişinin hem seyahate katılması hem de hedef noktada barınması diğer bir ifade ile yasal ziyaretçi olması imkân dâhilinde değildi.

Osmanlı tebaasından olan kişiler ticaret ya da herhangi işini halletmek için Osmanlı İmparatorluğu sınırları içinde hareket edecekse borcunun olmadığını ispat etmesi gerekiyordu. Müslüman olanlar için bu durumun ispatı oturuhan mahallenin nüfus nazırı ve muhtarları vasıtasıyla gerçekleştiriliyordu. Bekârlar için han memurları, esnaf için esnaf kethüdaları, gayrimüslimler için ise patrik ve hahambaşı vasıtasıyla ilgili kişilerin borcunun olup olmadığı teyit ve tespit ediliyordu (Turna, 2013: 76). Hareketliliğin veya göçün kontrol edilmesine yönelik çeşitli kısıtlamalar getirilse de bazı grupların hareketliliği her daim süregelmiştir. Ticaretle uğraşan tüccarların, askerlik görevi yapanların, kamu görevlilerinin, eğitim görmek amaçlı yer değiştiren öğrencilerin, bir yakınını ziyaret edenleri, iskânlı veya iskânsız olarak yerleştirilen göçmen gruplar (mu hacirler) ile birisinin yanında kişisel hizmetlerde çalışanları bu gruplar arasında sayabiliriz.

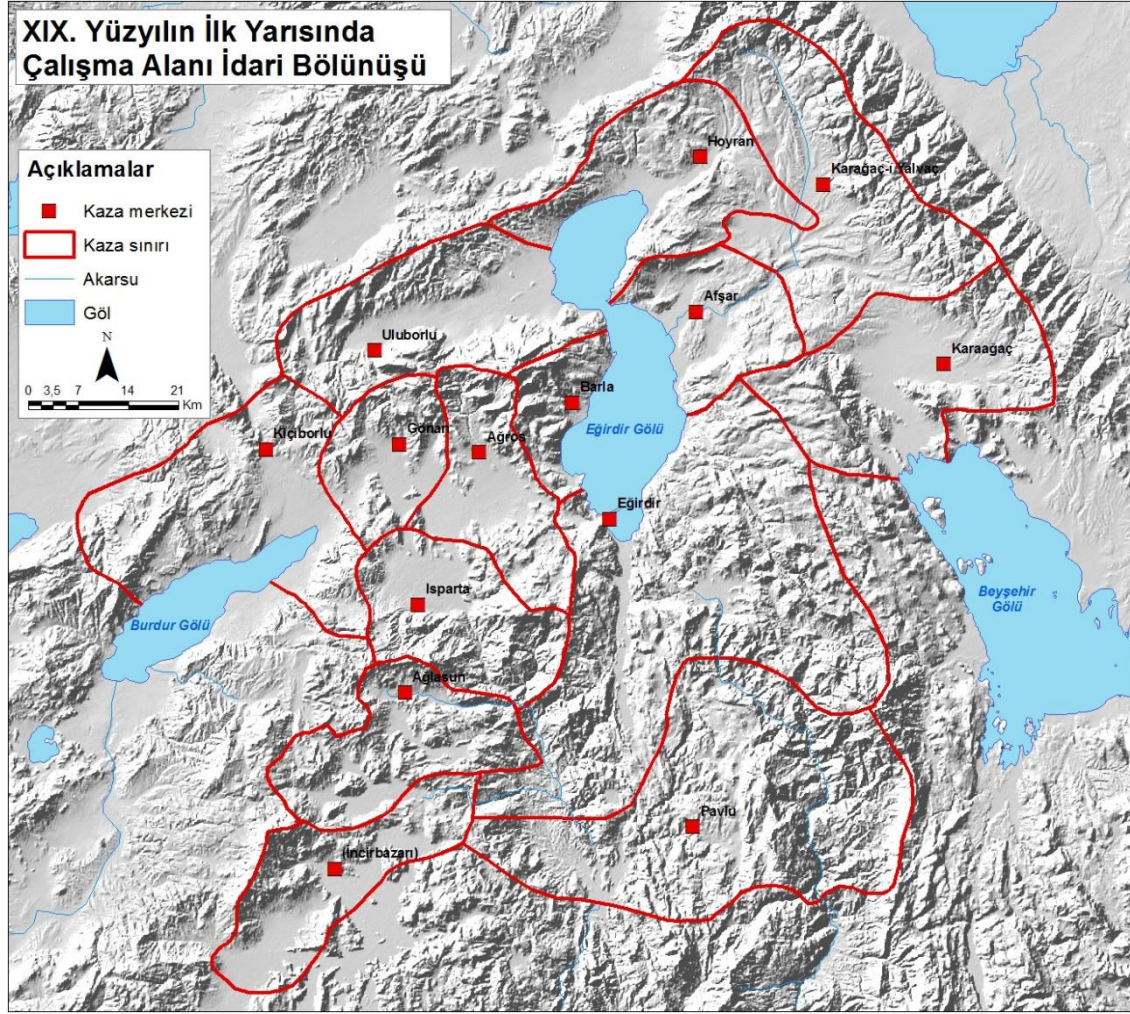
Göçün tarihsel olarak varlığını, örüntülerini, motivasyonlarını, uyum ve entegrasyonunu belirlemede günümüzde olduğu gibi geçmişte de devletin en önemli aktör olduğu anlaşılmaktadır. Dolayısıyla göç yönetimini ve göçmen iskânını geçmişten günümüze, devletin değişen politikalarla daima kontrol altında tuttuğu/tutmaya çalıştığı görülmektedir. Bu da bize, göçün hemen her aşamasında devletin rolünün olduğunu ve bu gerçekliğin görmezden gelinemeyeceğini açıkça ortaya koymaktadır. Özellikle zorunlu göçlerde bir

tarafıta göçün mağduru birey yer alırken diğer tarafıta düzenleyici ve örgütleyici olarak devlet bulunmaktadır (Tekeli 1990).

Göçün yönetimine yönelik çeşitli yasal kısıtlamalar ve politikaların, günümüzde özellikle uluslararası göçlerde uygulandığı bilinmektedir. Bununla birlikte bazı ülkelerde iç göçlerde de benzer uygulamalara rastlanabilmektedir. Bu noktada ülke içinde göç edenlere yönelik çeşitli kısıtlayıcı uygulamaların ne kadar işlevsel olduğu tartışmaya açık olup, Cumhuriyet dönemi içerisinde İstanbul'a yönelik iç göçün önlenmesi için bir tür izin alma ya da pasaport uygulanması gibi çeşitli fikirlerin ileri sürüldüğü bilinmektedir. Ayrıca, geçici koruma altındakilerin kayıt yeri dışına çıkmamaları ve uluslararası koruma başvurusu yapmış göçmenlerin yerleştirildikleri kentlerden çıkış yapmalarının kısıtlanmış olması günümüzden örneklerdir. Bu ve benzeri uygulamaların ne düzeyde işlevsel olduğunu anlamak için Osmanlı İmparatorluğu'nun son dönemindeki uygulamalar fikir verebilir.

Bu araştırmanın amacı, XIX. Yüzyılın ortasında Hamid sancağının bazı (Isparta, Yalvaç, Barla, Uluborlu, Kızıborlu, Hoyran ve Ağlasun) kazaları örneğinde (Şekil 1) yer değiştirenlere ait bilgilerin yer aldığı Yabancıyân kayıtları verileri ışığında göçün dünkü görünümü, profili ve motivasyonlarına dair çeşitli çıkarımlarda bulunmaktır. Bunun öncesinde Yabancıyân kayıtlarının göç araştırmalarında yeri, kapsamı ve sınırlılıkları açıklanmaya çalışılmıştır. Ayrıca, Yabancıyân kayıtlarındaki mevcut verinin kapsamı ve içeriği itibarıyla göç olarak tanımlanıp tanımlanamayacağı tartışmaya açılmak istenmiştir. Dahası, göçteki motivasyonların neler olduğu, göçün dünkü kurulan ağlarla inşa edilen geçmişinin bugünkü örüntüsünü anlamada ve devamlılığını açıklamada işlevsel olabileceği yanında dönemin devlet yetkilileri tarafından göçün nasıl karşılandığı ve yönetildiği meselesi çeşitli yönleriyle de günümüze ışık tutabileceği varsayılmıştır. Bütün bu yönleriyle araştırma geçmişteki nüfus defterlerindeki kayıtları gün yüzüne çıkarmanın ötesinde dünkü göçün bugünküyle olan benzer ve farklılıklarını ortaya çıkarmak ve böylece göç araştırmalarının tarihine katkı sağlamak hedeflenmiştir. Bunu gerçekleştirmek için göçleri, dönemin toplumsal, siyasal ve ekonomik bağlamlarından koparmadan tarihi bakış açısının yanı sıra coğrafi perspektif de göz önünde tutulmaya itina gösterilmiştir. Böylece, tarihi bir dönemin kayıtlarında yer alan nüfus hareketliliğine yönelik verileri ele alıp değerlendirmede klasik tarihsel yaklaşımın ötesine geçerek göç çalışan sosyal bilimlere mal etme adına disiplinler arası ve hatta ötesi bir anlayışla konunun

daha doğru ve bütünsel bir düzlemde ele alınmasına katkı sağlanabilir.



Şekil 1- XIX. yüzyılın ilk yarısında çalışma alanının idari bölünüşü

Figure 1- Administrative division of the study area in the first half of the 19th century

2. YABANCIYÂN KAYITLARINDAN GÖÇ VE/VEYA HAREKETLİLİĞE DAİR NE ÖĞRENEBİLİRİZ?

Nüfus sayımları modern devletlerde olduğu gibi geçmişte kurulan siyasi organizasyonlar için de oldukça önemliydi. Zira geçmiş dönemde insan kaynağı demek sadece bir insan sayısından ibaret olmayıp her şeyden önce asker ve vergi mükellefi kişi anlamına geliyordu. Bu nedenle Osmanlı döneminde de öncelikle vergi mükelleflerini belirlemek için çeşitli sayımlar (çoğunluğu XVI. yüzyıla ait olan tahrir defterleri, avarız defterleri gibi) gerçekleştirilmiştir. XIX. yüzyıla gelindiğinde asker olabilecek nüfusun ve cizye vergisi mükelleflerinin tespiti amacıyla 1830-

1831 yılından itibaren imparatorluk sathında (sadece erkeklerin sayıldığı) bir nüfus sayımı çalışması içerisine girilmiştir (Karal, 1997: 10). Bu dönemde devlet özellikle orduya asker alınması konusunda Osmanlı ülkesinde erkek nüfusun miktarı, yaşı, fiziksel özelliklerini (herhangi bir özrünün olup olmadığını) içeren istatistiki bilgilere ihtiyaç duyması sonucunda bu sayımı gerçekleştirmiştir (Temurçin, 2007: 47). Bu sayımı daha öncekilerden ayıran husus ise, erkekler bazında olsa da her bir kişinin tek tek kaydedilmesidir. Böyle bir tercihin arka planında ise, orduya alınacak askerleri ve ilerleyen yıllarda asker olabilecek kişileri belirlemenin yanında Müslüman olmayan vergi mükellefi kişilerin de tespit edilmesi yatmaktadır (Karpas, 2010a: 43). XIX. yüzyıl boyunca özellikle 1830'dan itibaren ülkede sayımın farklı tarihlerde tamamlandığı ya da farklı sayımların da yapıldığı anlaşılmaktadır. Zira Osmanlı Arşivi'nde 1840'lı yıllara ait nüfus defterlerinin de olduğu görülmektedir. XIX. yüzyılda gerçekleşen sayımlar

içerisinde vergilendirme ve askere alma amacı gütmeksizin sadece ülkede yaşayan insan sayısının tespiti için gerçekleştirilen sayımlar 1885 ve 1907 nüfus sayımlarıdır. Kadınların da dâhil edildiği ilk sayım, 1885 tarihinde gerçekleştirilmiştir (Behar, 2014: 48).

Nüfus defterlerinde köy ve şehirde yaşayan yerleşik ve konar-göçerlerin ismi, babasının ismi, varsa lakapları, fiziksel özellikleri, yaşları öncelikle belirtilmiştir. Kaydedilen bu kişilerin şayet bir engeli (çolak, topal, ağma, tek gözlü=yek çeşm) var ise bunların da not edildiği dikkati çekmektedir (Yiğit, 2020a: 15). Defterde yer alan bu bilgilerin ötesinde sayımı gerçekleştirilen sahaya ait nüfus; çocuk (sabi=0-14 yaş), yetişkin (tüvana=15-39 yaş) ve yaşlı (musin=40 ve üzeri) olmak üzere üç gruba ayrılmıştır (Kütükoğlu, 2010: 59-60). Altı ayda bir gerçekleştirilen yoklamalar ile ortaya çıkan *vukuat kayıtları* (Aydın, 1990: 93) sayesinde yeni doğan erkek bebekler (doğurganlık), vefat edenler (ölümlülük), herhangi bir nedenle göç etmiş kişiler, göç edenlerin nereye gittiği ve ne işle meşgul olduğuna dair bilgilere de ulaşılabilmektedir. Tüm bu bilgiler herhangi bir yerin ayrıntılı (mufassal) nüfus defterinden de elde edilebilir. Ayrıntılı defterler kullanılarak oluşturulan genel toplamları eyalet, sancak, kaza ve köy ölçeğinde ortaya koyan özet (icmal) defterler de arşivde yer almaktadır. Belirtilen bu defterlerin yanı sıra bir de sayımı yapılan yere dışarıdan gelen kişilerin (dönenim terminolojisi ile yabancıyânın/yabancıların) kaydedildiği *Yabancıyân kayıtları* da görülmektedir. Yabancıyân kayıtları herhangi bir sebeple başka bir sahada yaşarken sayımı yapılan yere gelmiş kişilerin bilgilerini içermektedir. Bu kayıtlar modern sayımlarda uygulanan *de facto* yaklaşımına göre toplanan göç verilerinde olduğu gibi sayıldığı yerde ikamet etmeyenleri kapsamaktadır. Kayıtlı olanların değişen süreler için buldukları yerde Nüfus defterlerine *Yabancıyân* şeklinde kayıt edildikleri dikkate alındığında herkesin göç ettiğini iddia etmek doğru olmayacaktır. Zira misafir olarak ziyaret edenlerin yanı sıra ticari faaliyetleri için kısa bir süreliğine gelenler de kayıtlarda yer almaktadır. Böylece araştırılan sahaya hareket eden kişi sayısı, hareketin nedeni, hareket eden kişinin mesleği, yaşı ve fiziksel özelliklerine varıncaya değin önemli bilgilere ulaşılabilmektedir.

Çalışmanın temel kaynağını Cumhurbaşkanlığı Devlet Arşivleri Başkanlığı Osmanlı Arşivi'nde Nüfus

Defterleri kataloğunda NFS.D.03272 numara ile kayıtlı arşiv vesikası oluşturmaktadır. Defterin tarihi arşiv sisteminde Hicri 29. 12. 1261 olarak girilmiş olup, Miladi olarak bu tarih 29 Aralık 1845 tarihine karşılık gelmektedir. Söz konusu defterin başlığı şu şekildedir: *Hamid sancağı dâhilinde kâin kasaba ve kazalarda bulunan medresekân ve hankânda mukim olan İslâm ve reayayı yabancıyânın isim ve şöretlerini mübeyyin defteridir. Ber vech-i âti zikr olunur.* Burada yer alan ifadelerden de anlaşılacağı üzere, bu defter nüfus sayımında Hamid sancağına başka yerlerden gelmiş olduğu tespit edilen Müslüman ve Müslüman olmayan (gayri-müslim) kişilerin kayıtlarını içermektedir. Dışarıdan gelen bu kişilerin bir kısmı ilgili yerleşmelerde çeşitli meskenlere yerleşmişken diğer bir kısmının ise medrese ve hanlarda misafir olarak bulunduğu anlaşılmaktadır. Defter, kapak sayfasının ardından 4 sayfa şeklinde düzenlenmiş olup, ilk iki sayfasında Isparta şehri, Yalvaç, Uluborlu, Kiçiborlu, Ağlasun kazalarına ait veriler bulunmaktadır. Ayrıca bu iki sayfada Burdur şehri Yenice mahallesine ve Kurna köyüne gelen toplamda iki kişinin kaydının da yer aldığı belirtilmelidir.

Defterde genel olarak kayıtlı yabancıların nereli oldukları, niçin Isparta ve çevresinde buldukları, hangi mesleği icra ettikleri, fiziksel özellikleri ve yaş bilgilerine yer verilmiştir (Tablo 1). Bu noktada defterde yer alan kayıtlardan birkaç örnek burada belirtilebilir: 1) *Sancağı mezbûre kaim-makâmı Paşa hazretlerinin tebaasından fil-asl Bursa Yenişehir'den olub orta boylu kır sakallı Hüseyin Ağa bin Murad Bey oğlu Mehmed S: 45;* 2) *Fil-asl Maraş kazasından Eğrek karyesinden ticaretle Yalvaç'da müsafireten mukim orta boylu kır sakallı Hacı Mustafa bin Eyüb oğlu Ahmed S: 45; Fil-asl Kastamonu Detme/Döşeme(?) mahallesinden olub Yalvaç'da müsafireten mukim orta boylu kumral bıyıklı Mehmed Emin bin Ağa oğlu Ali S: 35* (Nüfus Defteri No: 3272: 2). Verilen örneklerde de açıkça görüldüğü üzere ilgili dönemde modern manada nüfus kimlik kartlarının olmadığı bir zaman diliminde insanların fiziksel özellikleri, boy, sakal, bıyık bilgilerinin yanı sıra lakap ve baba ismine de yer verilmektedir. Böylece ihtiyaç halinde ulaşılmak istenen kişinin nerede meskûn olduğu bilindikten sonra söz konusu sahada tarif etmek suretiyle rahat bir şekilde bulunması sağlanmış oluyordu.

Tablo 1- Nüfus Defterindeki Yabancıyan kayıtlarının içerik ve kapsamı
Table 1- The content and scope of the Yabancıyan-Foreigners' records in the Population Register

Defterdeki Kayıtlar	Verilen Bilgi
İsim ve lakap	Gelen kişinin ismi, babasının ismi ve varsa lakabı
Biyometrik Kimliği	Boy, sakal ve bıyık
Çıkış yeri	Yerleşmenin adı varsa kentin mahallesi, köy vb.
Variş Yeri	Yerleşmenin adı varsa kentin mahallesi, köy vb.
Yaşı	Gelen kişinin kaç yaşında olduğu
Meslek	Gelen kişinin meşgul olduğu iş
Hane	Hane ve hanedeki diğer kişiler
Dini mensubiyeti	Müslim, gayri-müslim veya Yahudi
Kefil durumu	İlgili yerleşmede kimin kefaleti ile bulunduğu

Yabancıyan kayıtlarında yer alan bilgiler ilgili defterin tutulduğu idari üniteye dışarıdan gelenleri içermektedir. Buna karşılık, sancak ve kaza içindeki nüfus hareketine dair bilgi bulunmamaktadır². Bu kayıtlar gelenleri kapsadığından gidenlere dair herhangi bir bilgi bulunmamaktadır. Gidenlerin olmamasından dolayı net nüfus hareketini belirlemek mümkün değildir.

Defterde göçe ailesiyle/hanesiyle katılanların yanı sıra geçici bir süre ticaret maksadıyla nüfus sayımı esnasında Hamid sancağında bulunduğu tespit edilen kişiler de kaydedilmiştir. Bu yönüyle defterlerde yer alan tüm kayıtlara göçmen denilip denilemeyeceği üzerinde durmak gerekir. Özellikle misafir olarak gelen ziyaretçiler³ ile hanlarda geçici bir süreliğine ticari faaliyetlerinde bulunanların ailesi ile birlikte ya da bireysel olarak ilgili mahalde meskûn olmadığı anlaşılmaktadır. Dolayısıyla bunları göçmen olarak değil de işi gereği hareket halinde olan gruplar olarak kabul etmek daha doğru olacaktır. Elbette bu hareketlilik (özellikle ticari amaçlı) araştırılan merkezlerin ekonomik manada nerelerle ilişkili olduğunu, nerelerden etkilendiğini ve neyin ticaretinin yapıldığına ilişkin önemli bilgiler sağlaması açısından da ayrıca kıymetlidir.

Belirtilmesi gereken bir diğer hususu medreselerde bulunan öğrencilerin de kayıt edilmiş olmasıdır. Uluborlu'da yer alan Ruşen Medresesi ve Alaeddin Medresesi'nde çeşitli sahalardan gelen talebeler bulunmaktadır. Eğitim amacıyla gelen öğrenciler, eğitim süresi boyunca medreselerde kalmakta ve mezun olduktan sonra bir kısmı ya başka medreselere gitmekte ya kendi memleketlerine geri dönmekte ya da görev almışlarsa görev mahallerine

gitmektedirler. Bu yönüyle medreseler vasıtasıyla olan öğrenci hareketliliğinin (ya da göçün) belirli bir süreyi kapsadığı ifade edilebilir. Elimizdeki defterde, medreselerdeki öğrencilerin eğitim süreci tamamlandıktan sonra ne zaman, nereye ve ne sebeple gittiğine ilişkin bilgiler maalesef yer almamaktadır. Bununla birlikte bazı sahalarda, mahallinde kalan Nüfus defterleri üzerinde yoklamalar marifetiyle bu süreci görmek mümkün olabilmektedir. Zira nüfus sayımı yapıldıktan sonra iki defter düzenlenmekte bunlardan birisi ilgili sancakta kalırken diğeri İstanbul'a gönderilmekteydi. Sancakta kalan defterler üzerinde altı ayda bir yoklama yapılarak doğum, ölüm, göç vb. durumlarındaki değişim kayıtlara işlenebilmektedir. Örneğin, Manisa medreselerinin yoklama defteri söz konusu mahalde kalan defter örneği olduğu için bu sürece dair bilgiler elde edilebilmiştir. Hatta medreseden bir şekilde ayrılma durumları ve sebeplerine (vefat etme, başka bir medreseye naklolma, memleketlerine dönme, firar, huruç, hacca gitme vb.) de yer verilmiştir (Gökmen, 2012). Ancak bu çalışmada kullanılan kaynaktan bu şekilde herhangi bir vukuat kaydı yer almamaktadır. Bu yönüyle çalışmada kullanılan arşiv kaynağı hazırlanarak İstanbul'a gönderilen nüfus sayım sonuçlarını (yabancılarla ilişkin bilgileri) içeren bir defter görünümü arz etmektedir. Her ne kadar tek bir yıla ait olsa da Yabancıyan kayıtları üzerinden nelere ulaşılabileceğini, sahanın göç örüntüsü ve nüfus hareketliliğini gözler önüne sermesi bakımından bu defterde yer alan bilgilerin kıymetli olduğu özellikle vurgulanmalıdır.

² Mevcut veri bu haliyle sancaklar arasındaki nüfus hareketini verirken, sancak içindeki yer değiştirmelere dair bilgi bulunmamaktadır. Bu durum sancağın kırsalından sancak ve kaza merkezlerine doğru olan hareketliliği en azından bu kayıtlardan belirleme imkânı sunmamaktadır. Buna karşılık mufassal nüfus defterlerinden sancak içi hareketliliği de erişmek mümkündür.

³ Aile, akraba ve yakınlarının ziyaret etmek elbette göç olarak değerlendirilemez. Bununla birlikte bu amaçla yer değiştirenler ziyaret ettikleri kişilerin kendilerinden önce göçe katılanları göstermesi bakımından son derece önemlidir. Ayrıca bu ziyaretler ve ziyaret edilen yerdeki yakınlarla kurulan sosyal ağlar daha sonra yeni göçlerin de önünü açabilir.

3. XIX. YÜZYILIN ORTASINDA ISPARTA KAZASINA OLAN NÜFUS HAREKETLERİ

3.1. Isparta'ya Gelenlerin Profili

3.1.1. Isparta'ya gelenlerin dini özellikleri

Isparta'ya gelenler mensup oldukları dine göre müslim ve gayri-müslim ekseninde değerlendirilebilir. Nüfus defterlerine kayıt edilmiş amaçlarından birisi de nüfusun Müslim ve gayri-müslim olma durumunun tespitidir. Dolayısıyla söz konusu bilgi kişilerin yer değiştirip değiştirmediği bilgisini de kapsadığında nüfus hareketliliği ile mensup olunan din arasındaki bazı ilişkileri anlamak için fikir vermektedir.

Tablo 2- Isparta'ya gelenlerin dini özellikleri
Table 2- Religious characteristics of those who came to Isparta

	Müslim	Gayri-Müslim	Toplam
Kişi Sayısı	75	14	89
%	84,3	15,7	100

Isparta'ya gelenlerin dini ayrımına dair veriler, Müslüman nüfusun (% 84,3/75 kişi) ağırlıklı olarak çoğunluğu oluşturduğunu göstermektedir. Geriye kalan % 15,7'sini (14 kişi) ise diğer dinlere mensuplardan meydana gelmektedir. Arşiv kaynağında Müslüman olmayan toplam 14 kişinin; 11'i gayri-müslim (Ortodoks-Rum), 2'si Yahudi, 1'i de Moskofa tebaası olarak kaydedilmiştir (Tablo 2). Isparta'ya gelenler içerisinde Müslüman olmayan 14 kişinin sadece 1'i Uluborlu'ya¹, geri kalan 13'ü Isparta kaza merkezine kayıt edilmiştir. Isparta kazasında XIX. yüzyılın ortalarında gayri-müslim nüfusun büyüklüğü düşünüldüğünde gelenler içerisindeki bu oransal dağılım kazadaki nüfusun dini dağılımı ile uyumludur. Yine bu dönemde dini ayrıma göre gelen göçlerin kaza nüfusunun dini dağılımını büsbütün değiştirebilecek boyutlarda değildir². Isparta'ya gelen Müslümanların başlıca kaynak sahası; İstanbul (8 kişi), Bursa (6 kişi), İzmir (5 kişi), Kütahya (4 kişi), Niğde (3 kişi), Alaşehir (3 kişi) ve Şuhut (3 kişi) oluşturmaktadır. Gayri-müslimlere bakıldığında ise, 2 Yahudi ile 1 Moskofa tebaası olan 3 kişi İzmir'den, diğerleri farklı merkezlerden gelmiştir.

3.1.2. Isparta'ya gelenlerin hane yapısı özellikleri

Isparta'ya gelenlerin hane özellikleri dağılımı buradaki nüfus hareketinin tipolojisini belirleme

noktasında son derece önemlidir. Yer değiştirme, ister göç isterse kısa süreli hareket şeklinde olsun katılım bireysel olarak gerçekleşebileceği gibi aile/hane şeklinde de olabilmektedir. Öncü göçlerin bireysel olarak başlayıp daha sonra aile bireylerinin ilk göç edenlerini takip ettiği, hatta akrabaların veya hemşehrilerin dahi eklenerek zincirleme göçlere dönüşebildiği anlaşılmaktadır. Göç literatüründe de yer aldığı üzere aile bağları zincirleme göçün başlangıç noktasını oluşturmaktadır (Bartram vd. 2017). Nitekim Yiğit (2018) tarafından Nüfus defterleri kullanılarak gerçekleştirilen bir çalışmada, Çerkeş nahiyesinden zincirleme göçün işleyiş mekanizmasına dair de önemli ipuçları elde edilmiştir. Şöyle ki, nahiye merkezinde bulunan İdris Mahallesi'nde 5 numaralı hanede kayıtlı hane reisi Kasap esnafından Hacı Mehmed, öncü olarak H. 1255 (M. 1839/1840) yılında İstanbul'a giderek bezzazlığa (manifaturacı) başlamıştır. Hacı Mehmed'in ardından hane içindeki diğer bireyler göç kervanına katılmışlardır. Hacı Mehmed'in oğullarından Hüseyin, H. 1256 (M. 1840/1841) yılında, Hasan H. 1257 (M. 1841/1842) yılında, Mehmed ise, H. 1259 (M. 1843/1844) yılında İstanbul'a ulaşarak babaları ile aynı işi yapmaya başlamışlardır. Çerkeş nahiye merkezinde rastlanan bu örnek öncü bir kişinin ardından diğer aile fertlerinin de zincirleme olarak aynı yere göç etme sürecinin gözler önüne serilmesi bakımından kıymetlidir (Yiğit, 2018: 646).

Isparta'ya gelenler içerisinde toplam 89 kişiden 28'i hanesiyle birlikte hareket etmiştir. Bu değer, Isparta'ya gelen her üç kişiden birisinin (% 31,5) hanesiyle birlikte yer değiştirdiğini göstermektedir. Göç eden hane sayısı 7 olup, bunlardan 1'i Niğde'den gelen ticaretle uğraşan gayri-müslim (1 oğlu ile) hanedir. 1 hane kardeşiyle birlikte Alaşehir'den Yalvaç'a gelmiş olup, kahve ticareti yapmaktadır. Bir hane Alaiye'den tebaasıyla birlikte 7 kişi olarak Yalvaç'a göç etmiştir. Biri İstanbul'dan (2 oğlu ile 3 kişi), bir diğeri Bursa'dan (2 oğlu ile 3 kişi) 2 hane Uluborlu'ya göç etmiştir. Bir diğeri Kiçiborlu'ya (2 oğlu ile birlikte) naib olarak gelmiştir. Sonuncusu ise, Ahıska kökenli muhacirdir ki, geniş bir aileden oluşmaktadır. Bu kayıt, hane reisinin 1 oğlu, 1 biraderi ve onun 3 oğlu ile 2 yeğeni olmak üzere toplam 8 kişiden meydana gelmektedir. Gelenlerin haneleriyle birlikte göç ettiği özellikte hane reisinin yanı sıra oğlu ifadesi kullanılarak göç eden kişinin çocuklarının da defterde kaydedildiği görülür. Bu durumda nüfus defterinin tutuluş amacı ve erkek nüfusun sayımını

¹ 1845 tarihli Temattuat Defteri'nde kazada 415 gayri-müslim olduğu kaydedilmiş olup Uluborlu kaza merkezinin mahallelerinin birisinin adı Mahalle-i Rumiyan olması dikkat çekmektedir (Sinav 2007:46).

² 1831'deki nüfus sayımına göre Isparta, Eğirdir, Uluborlu ve Barla'da Rum nüfus bulunmaktadır. Isparta kazasında ayrıca Ermeni nüfus ve 13 gayri-müslim yabancıların kaydı bulunmaktadır (Ergün ve Terzi 2016: XXXIX).

gerçekleştirmeyi amaçladığı göz önüne alındığında bu kişilerin eşleri ve kız çocukları ile hedef noktaya göç ettikleri anlaşılır ki, bu da aslında aile/hane bazında göçün gerçekleştiği anlamına gelmektedir.

Haneyle birlikte olan göçte, göç edenlerin niteliklerine dair verilen bilgiler, göç nedeni hakkında ipuçları sağlamaktadır. Örneğin, ailesiyle Kiçiborlu'ya göç eden hanelerden birisinin kamuda çalışan hane reisine ait olması atanma ve yükseltme gibi nedenlerle yapılan iş yeri değişikliği olduğunu göstermektedir. Alaiye'den göç eden haneye ait bilgilerde tebaasıyla kaydının düşülmüş (6 kişi) olması yine kamusal bir görev nedeniyle olabileceğini düşündürmektedir. Bunun dışında 2 hanenin ticaret yaptığı, bir hanenin (7 kişiyle birlikte) muhacir olduğu, 1'inde göç eden hane reisine dair bilgi bulunmazken 1'nin mürur tezkeresiyle göç ettiği (mesleğine dair bilgi yok) görülmektedir.

Isparta'ya gelenlerden hane olmayanların oranı, toplam içerisinde % 68.5'e (61 kişi) tekabül etmesi aile bireylerinden birisinin (erkeğin) yalnız olarak yer değiştirdiğini göstermektedir. Yer değiştiren bu grubun gidilen yerde bir süre sonra ailelerini de yanlarına alarak zincirleme göçe dönüşebileceği gibi geriye dönüş yapabilecekleri de düşünülebilir. Bu grubun özellikle ticaretle uğraştığı göz önüne alındığında kısa süreli bir yer değiştirme hareketinin olabileceği akla daha yatkındır. Defterde cinsiyete göre kayıt olmadığından tek başına göç eden kadına dair doğrudan bilgi olmamakla birlikte, göçün erkek egemen yapıda olduğu iddia edilebilir. Ticaretin yapısı gereği erkek egemen olması da dikkate alındığında kadınların ancak aile bireylerine bağımlı olarak göç edebildiğini düşündürmektedir.

3.1.3. Isparta'ya gelenlerin yaş dağılımı

Adına ister göç ister hareketlilik densin yer değiştirebilmenin yaşla ilişkili olduğu ve gençlerin buna daha fazla katıldığı bir gerçektir. Bu gerçeğin gelenekselden moderne her toplum için geçerli olduğu söylenebilir. Bunun temelinde yatan faktör de bireyin hareketlilik kabiliyetinin yaşla değişmesidir. Hareketlilik ve yer değiştirebilme (özellikle geleneksel toplumdaki ulaşım sistemleri ve araçları göz önüne alındığında) çocuk yaşlarda daha düşük iken genç yaşlarda artmakta ve yaşlılığa doğru tekrar azalmaktadır. Bu durum, yaşlanmanın fizyolojik olarak hareketliliğe yansımaları olmakla birlikte, günümüzde ulaşım araçları ve teknolojilerindeki değişimler yaşlılıkta da yer değiştirebilmeyi daha kolaylaştırmıştır. Bunun dışında kişinin aldığı yaşla birlikte ihtiyaçları, talepleri ve hedefleri de değiştiğinden bunları karşılanabilmesi için (eğer yaşanılan yerde mümkün değilse) yer değiştirmesi son derece olağandır. Yaş-göç arasındaki tüm

ilişkisellikler bireyin yaşam döngüsü (life cycle) içerisindeki geçişi ile göç arasındaki bir uyumun olduğuna dikkat çekmeyi gerektirmektedir (Tekeli 2008: 35-36). Başka bir ifadeyle, yaşam döngüsündeki her bir evre ile uyumlu çeşitli göç motivasyonları ortaya çıkmaktadır. Bunlar; çocukken aileye bağımlı göç edilirken, okul çağına gelindiğinde aileden ayrılmaya yönelik başlayan ilk yer değişiklikleri, daha sonra iş yaşamına geçiş, evlilik, işte yükselme veya iş değişikliği ile tayin olma gibi nedenlerle devam etmekte daha sonra ilerleyen yaşla birlikte emekliliğe geçiş, eşlerden birisinin kaybı ve bakıma muhtaç olma gibi nedenler ise yaşlılıkta da göçe yol açmaktadır. Elbette bunların bir kısmı modern toplumlar için geçerli olsa da bazılarının geleneksel tarım toplumu için de dikkate alınabilecek hususlar arasında yer aldığı söylenilebilir.

Göç eden kişinin yaşı diğer özellikleriyle birlikte ele alınmalıdır. Başka bir ifadeyle göç eden kişinin yaşı ile birlikte sahip olduğu mesleki deneyimi göç sırasında taşıyabildiği en önemli sermayesidir. Genç yaşta göç edebilmek uzun bir zaman diliminin göç edildikten sonraki yeni yerde geçirilebileceği anlamına gelmekte ve göçmen için en önemli özgüven kaynağını oluşturmaktadır. Bu bir anlamda göçmenin güvencesini oluşturan sermayesi olarak da görülebilir. Göçün genç yaşta yapılması göçmenin göç ettiği yerdeki uyumunu ve başarısını olumlu etkileyebilir. Zira göç seçici olup, yaş bu seçicilikte belirleyici olan unsurlardan birisidir (Tekeli, 2008).

Nüfus defterinden edilen bilgiye bağlı olarak göç ve yaş ilişkisini değerlendirmeden önce şu hatırlatmayı yapmak yerinde olacaktır. İlgili kaynaktan Isparta'ya gelen kişilerin yaş bilgileri bulunmaktadır. Bu bilgi kişinin hangi yaşta göç ettiğinin değerlendirilebileceği anlamına gelmemektedir. Zira kaç yıldır Isparta'da yaşadığını bilmediğimiz için göçün gerçekleştiği yaşı saptamak mümkün değildir. Ayrıca yaş beyanlarının modern toplumlardaki nüfus sayımlarında olduğu gibi bu kayıtlarda da bir kısım hatalar içerebileceği de göz önünde tutulmalıdır. Özellikle sonu 0 veya 5 ile biten yaşlarda yığılımların olması bu bakımdan dikkate değerdir. Örneğin, aşağıdaki tabloda sunulan 50-54 yaş grubundaki 7 kişinin 6'sı 50 yaşındadır. Bu ve benzeri durumlar muhtemel eksik beyanların olabileceği ihtimaline karşın göçün hangi yaş aralığında gerçekleştiğine dair genel örüntüyü, yaş ve göçmen arasındaki ilişkiyi ortaya koymak için oldukça kıymetli bir veri seti olduğu da hatırdan tutulmalıdır.

Isparta'ya gelenlerin yaşlara dağılımına baktığımızda, 2 ile 73 yaş arasında değişmektedir. Tablo 3'e göre çocuk yaşlarda gelenlerin az olduğu, genç yaşlarda doğru arttığı ve ileri yaşlarda hızla

azaldığı görülmektedir. Bu eğilim yaşla birlikte çalışma hayatına dâhil olma ve ilerleyen yaşla birlikte de çalışma hayatının dışında kalmayla uyumludur. Başka bir ifadeyle, iktisaden faal olmayla paralel giden bir dağılım ortaya çıkmaktadır.

Çocuk çağda (0-4 ve 5-9 yaş) yer değiştiren 3 kişi de hane olarak göç edenlerden oluşmaktadır. Hatta 10-14 yaş grubundaki 2 kişiden birisi yine ailesiyle göç etmiş iken, 10 yaşındaki birisi okumak için Burdur'da bir dervişin yanına gitmiştir. Ana yaş grupları açısından bakıldığında 0-14 yaş arasındaki genç nüfus içerisinde toplam 5 kişi (% 5.5) göçe katılmıştır (Tablo 3). Bu grupta yer değiştirenlerin büyük bir kısmı aile veya haneyle birlikte bağımlı göçe karşılık geldiği söylenebilir.

Genç yetişkin ve yetişkin nüfusun yer değiştirenler içerisinde daha baskın olduğu anlaşılmaktadır. Nitekim yer değiştiren toplamda 89 kişinin 83'ünün (% 93.3) 15-64 yaş arasında bir yaş dağılımına sahip olması bunu doğrulamaktadır. Bu geniş yaş grubuna yakından bakıldığında, 15-19 yaş grubunda 9 kişinin (% 10.1) bulunduğu görülür. Bunlardan 5'i yine aile göçünün parçası olup, 1'i eğitim amaçlı medreseye gelirken, geriye kalan 3'ü ise iş yaşamına başlamaya bağlı olarak çalıştıkları görülmektedir. 20-24 yaş grubu 16 kişiyle (% 18) en fazla yer değiştiren nüfusu oluşturmaktadır (Tablo 3). Bu durum günümüz modern toplumları için de geçerlidir. Nitekim günümüzde Türkiye'de iller arasında göç edenlerin yaş dağılımında en büyük grubu 20-24 yaş arasındaki genç yetişkinler oluşturmaktadır. Bu durum göç alan merkezlerin genç işgücü sağlama yönüyle ekonomiye olumlu bir katkı sağlayabilecek potansiyele işaret ederken, göç veren yerlerde genç işgücünü kaybetmesi anlamına gelmektedir.

Isparta'ya gelenlerin yaş dağılımında 20-24 yaş grubundaki yoğunlaşma ilerleyen yaşlarda yer yer inişli çıkışlı bir değişim gösterse de genelde azalma eğilimi sergilemektedir (Tablo 3). Nitekim, 20-29 yaş arasında 22 kişi (% 24.7), 30-39 yaş arasında 19 kişi (% 21.4), 40-49 yaş arasında 19 kişi (% 21.4), 50-59 yaş arasında 8 kişi (% 9), 60-64 yaş arasında 6 kişi (% 6.7) bulunmaktadır.

Nüfusun yaşa göre sınıflandırılması konusunda en fazla tartışılan hususlardan birisini de hangi toplumda hangi yaştan sonra kime yaşlı deneceğidir. Geleneksel tarım toplumunda ortalama yaşam süresinin de daha düşük olduğu dikkate alındığında günümüzdeki yapılan yaşlı sınıflamasındaki sınırların (60 veya 65 yaş) daha erkene çekilmesi gerektiği açıktır. Günümüzde 50'li yaşlar orta yaş olarak tanımlanırken geleneksel tarım toplumunda muhtemelen yaşlı olarak etiketleniyordu. Eğer bu

yaşlılık sınırını 50 olarak kabul etsek bile (ki yaşlanma sınırının ne olması gerektiği bu dönem için ayrıca tartışılması gereken bir konudur) yaşlı nüfusun toplam göç içerisinde % 16.8'ini (15 kişi) olduğu görülmektedir. 60-64 yaş arasındaki 6 kişinin 2'si misafir olarak bulunduğu, 2'sinin ticaretle uğraştığı, 1'nin Isparta kazasına geri dönüş yaptığı fakat ne işle uğraştığına dair bilginin vermediği, 1'nin ise Alaiye'den gelen hanenin tebaasından olduğu görülür. Kazaya göç eden en yaşlı kişi 73 yaşındadır ve Alaiye'den göç eden şahsın tebaasından olduğu kaydedilmiştir. Bu ifadeler yaşlı göçlerinin bir kısmının ekonomik olarak çalışma hayatıyla ilgili olsa da bazılarının aileye bağımlı göç içerisinde konumlandırılabilir olduklarını düşündürmektedir.

Tablo 3- Isparta'ya gelenlerin yaş gruplarına göre dağılımı
Table 3- Distribution of those who came to Isparta by age groups

Yaş Grupları	Göç Eden Kişi Sayısı	Oranı (%)
0-4	1	1,1
5-9	2	2,2
10-14	2	2,2
15-19	9	10,1
20-24	16	18,0
25-29	6	6,7
30-34	8	9,0
35-39	11	12,4
40-44	9	10,1
45-49	10	11,2
50-54	7	7,9
55-59	1	1,1
60-64	6	6,7
65+	1	1,1
Toplam	89	100

3.1.4. Isparta'ya gelenlerin mesleki dağılımı

Kişinin sahip olduğu mesleki deneyimi ve yeterliliği göç kararını almasında en önemli dayanağını oluştururken, göç edilen yerde ise uyumunu kolaylaştıran en önemli sermayesidir. Göç edenlerin nitelikleri itibarıyla vasıflı ve vasıfsız ayrımında da belirleyici olan bu durum, göç edilen yerin iş piyasasıyla da yakından ilgilidir. Eğer kişi varış yerindeki olanaklardan faydalanmak istiyorsa göç edilecek yerin iş piyasasındaki özelliklere bağlı olarak uygun hünere sahip olanlar seçilmiş olacaktır. Başka bir ifadeyle, göçün seçiciliğindeki unsurlardan birisi kişinin sahip olduğu hüneleridir (Tekeli 2008). Ayrıca göç edilen yerde göçmenin mesleki tecrübe ve hünere uygun olarak istihdam edilip edilmemesi de önem arz etmektedir. Zira günümüzde göçmenlerin varış yerinde sahip oldukları mesleki deneyimin

dışında daha düşük vasıflı işlerde çalıştırıldıkları bilinen bir durumdur.

Göç eden kişinin sahip olduğu mesleki deneyimler göçten önce edinebileceği gibi göç ettiği yerde de edinebilir. Bu durumda kişinin göçten önce aynı mesleğini icra edip etmediği de önem arz etmektedir. Defterde bulunan kayıtlar göç edilen yerde icra edilen meslekler olduğundan göç öncesine dair herhangi bir değerlendirme yapmak mümkün değildir.

Çalışılan sektörler göre Isparta'ya gelenlerin bir kısmının ekonomik olarak iktisaden faal nüfusu oluşturmadığı görülmektedir. Öncelikle 15 yaşından küçük olan 5 kişi (% 5.5) herhangi bir işte çalışmayan genç nüfusu meydana getirmektedir. Çalışma çağına olduğu halde 11 kişi hakkında defterde bilgi verilmemiş iken, 10 kişi öğrenci, 15'i göç edenlerin (bunların 4'ü 15 yaşından küçüktür) oğlu, kardeşi veya yeğeni olup mesleğe dair bir kayıt yer almamaktadır. Ayrıca 8'i misafir, 2'si mürur tezkiireli ve 1'i de fukara olarak kaydedilmiştir. Buna göre, 36 kişi (% 40.4) işgücüne katılmayanlardan oluşmakta olup toplamda 47 kişinin (% 52.8) istihdam olmadığı (çalışmadığı) anlaşılmaktadır. Herhangi bir işte çalışanlar ise 42 (% 47.2) kişidir (Tablo 4). Sadece bu gösterge bile, söz

konusu dönemdeki nüfus hareketliliğinin tamamının göç olarak tanımlanamayacağı gibi bütünüyle ekonomik gerekçelere dayandırmanın mümkün olmayacağı göstermektedir.

Çalışılan iş kollarına göre Isparta'ya gelenlerin dağılımında herhangi bir işte çalışan toplam 42 kişinin 24'ünü ticaretle uğraşanlar oluşturmaktadır (Tablo 4). Çerçicilik, duhan (tütün) ticareti, Halep veya Şam mallarının ticaretini yapanlar 4'er kişiyle temsil edilirken bakırcılık ticareti 2 kişi ve diğerleri (manifatura, hallaç, terzilik vb.) 10 kişiden oluşmaktadır. Kişisel hizmetlerde çalışan 10 kişi, seyislik yapan 2 kişi, sanayi üretimi olarak (kahveci, dikici ve yorgancı) 3 kişi, 1 müderris, 1 cami hatibi ve 1 de kamu görevlisi naib bulunmaktadır. Buna göre ticaret ve kişisel hizmetler, çalışılan hâkim sektörleri oluşturmaktadır. Bunlardan 10 kişinin çalıştığı kişisel hizmetlerin olduğu dikkate alınırsa toplumsal olarak üst sınıfın hizmetinde çalışanların bir kısmının göçmenlerden oluştuğu gerçekliği ile karşılaşılır. Günümüzde de ev içi hizmetler başta olmak üzere bakım işlerinde çalışanların yabancı göçmenlerden karşılandığı dikkate alınırsa bir benzerliğin olduğu ileri sürülebilir.

Tablo 4- Isparta'ya gelenlerin mesleklerine göre dağılımı
Table 4- Distribution of those who came to Isparta by occupation

Faaliyet Kolu	Meslek	Kişi Sayısı	Oranı %
Ticaret	Çerçicilik	4	4,5
	Duhan Ticareti	4	4,5
	Şam/Halep Malı Ticareti	4	4,5
	Bakırcılık Ticareti	2	2,2
	Diğer Ticari Faaliyetler	10	11,2
Kişisel Hizmet	Tebaasında/Yanında/Hizmetinde	10	11,2
Bakım Hizmeti	Seyislik	2	2,2
Eğitim Hizmeti	Müderris	1	1,1
Dini Hizmetler	Camii Hatibi	1	1,1
Sanayi Üretimi	Kahveci/Dikici/Yorgancı	3	3,4
Kamu Hizmeti	Naib	1	1,1
Mürur		2	2,2
Misafir		8	9,0
Fukara		1	1,1
İlim Tahsili*	Öğrenci	10	11,2
Bilgi Olmayan		11	12,4
Oğlu/Kardeşi/Yeğeni		15	16,9
TOPLAM		89	100

* İlim tahsili yapanlardan iki kişi aynı zamanda camii imamlığı ve hatipliği de yapmaktadır.

İstihdam dışında yer alan 10 kişinin ilmi tahsili için gelmiş olması eğitim amaçlı göçlerin varlığına işaret etmektedir. Dönemin eğitim kurumları olan medreselerin Uluborlu'da 2 adet olduğu defterden anlaşılmaktadır. Yine mesleki yönleriyle ilgili kayıtlar

olmadığı 8 misafirin olması dikkat çekmektedir. Bu gruptakilerin göç edenler olarak değerlendirilmesi yerine kısa süreli ziyaret olarak tanımlamak daha doğru olacaktır. Yine 2 kişinin İstanbul'dan aldıkları mürur tezkeresi ile kazada buldukları

anlaşılmaktadır. Bunlardan 1'i aslen Uluborlulu olup İstanbul'dan Uluborlu'ya geri dönüş yaptığı düşünülebilir.

3.2. Isparta'ya Gelenlerin Çıkış ve Varış Yerleri

Göç, mekânsal olarak çıkış ve varış sahası olarak ayırt edilse de bazen sadece iki yer arasında olmanın ötesine geçebilmektedir. Çıkış yapılan yere geri dönüşlerden, gidilen yerden ikinci, üçüncü yerlere yeniden göç etmeye kadar farklı şekillerde çoklu mekânlar arasında da gerçekleşebilmektedir. Göç, çıkış ve varış yerlerini birbirine bağlayan ilişkiselliklerin mekâna gömülü bir şekilde inşasını sağlayan en önemli sosyal olgulardan birisidir. Sosyal ağların mekânsal olarak bu inşası sonraki göçlerin yönünü, boyutlarını, köken sahalarını belirleyebildiği gibi varış yerinde de kurulan bir dizi dayanışma ağları göç edenin yeni yaşam yerindeki uyumunda hayati katkılar sağlamaktadır. Aile, akraba, arkadaş, hemşehri, aynı dine mensup olma gibi pek çok sosyal ilişkiler göçte işlevsel bir rol oynayarak belirleyici olabilmektedir. Göçün günümüzdeki örüntülerinin tarihselliğine bakıldığında söz konusu göç ağlarının nasıl kurulduğu ve nasıl işlevsellik kazanarak daha sonra aynı köken sahadan aynı hedef sahaya kitleleri sürüklediğini açıklamada önem arz etmektedir. Tarihsel olarak dün kurulan bu ağların izlerini belki de bugünkü yansımalarında yakalamak mümkün olabilir.

Mekânın karakteristikleri göç etmede bir değişken olarak belirleyici olabildiği gibi göçlerle mekânlar da değişip dönüşebilmektedir. Başka bir ifadeyle göçte mekân hem etkileyen hem de etkilenen karşılıklı bir ilişkiselliğe sahiptir. Bu durum göçün açıklanmasındaki teorik çerçevelerde mekâna da yer verilmesini gerektirdiği gibi göçün etkileri ve sonuçlarını açıklamada da yine mekânın göz ardı edilmemesini gerektirmektedir.

Isparta'ya gelenlerin çıkış sahaları oldukça çeşitlilik gösterirken kaza içindeki varış yerlerinin daha sınırlı olduğu anlaşılmaktadır (Tablo 5, Şekil 2). Gelenlerin çıkış yerlerine göre dağılımında bugün için Türkiye sınırları⁴ dışında kalan Abhazya ve Ahıska (Gürcistan), Rumeli, Mora, Yanya ve Tırhala (Yunanistan), Halep (Suriye), Kandehar (Afganistan), İran, İskender (Mısır), Bağdat (Irak), Bosna (Bosna-Hersek), Dağıstan (Rusya), Kıbrıs, Şumnu (Bulgaristan) yerler bulunmaktadır. Bu sahalar kökenli yer değiştiren kişi sayısı 29 olup, gelenler toplamının % 32.5'ini oluşturmaktadır. Bunların 4'ü gayrimüslim, 25'inin ise Müslim olduğu kayıtlardan

anlaşılmaktadır. Mesafe olarak bu uzak bölgelerden neden Isparta'ya yönelimin olduğu sorusu bu noktada karşımıza çıkmaktadır. Bunlardan Ahıska kökenli 11 kişinin muhacir olarak kaydedilmiş olması bu göçün Osmanlı İmparatorluğu'nun bu yüzyıldaki toprak kaybı sonrası yaşanan zorunlu göçlere işaret etmektedir. Mısırdan gelen 4 kişinin çerççilik ticareti yaptığı, İran ve Irak'tan olanların yine ticaret yaptıkları, Rumeli, Kıbrıs, Kandehar ve Yanya'dan gelenlerin misafir olarak buldukları, Dağıstan'dan gelen 1 kişinin ilim tahsili için geldiği, Şumnu ve Mora'dan gelen 2 kişinin Ağlasun kaza müdürü tebaası olduğu, naib ve 2 oğlunun Ahıskalı olduğu, Abhazyalı birisinin seyislik yaptığı, Bağdat'dan olan 1 kişinin dervişân fukarası olduğu, Bosnalı 1 kişinin kişisel hizmetlerde çalıştığı ve 1 kişiye dair bilginin bulunmadığını yine defterdeki kayıtlardan belirlemek mümkündür.

Isparta'ya gelenlerin % 67.5'inin (60 kişi) günümüz Türkiye sınırları içerisinde geldiği anlaşılmaktadır. En dikkat çekenleri; Alanya ve İstanbul'dan 8'er kişi, Bursa'dan 6 kişi, İzmir'den 5 kişi, Karahisar ve Kütahya'dan 4'er kişi, Alaşehir, Şuhut ve Niğde'den 3'er kişi şeklinde sıralanabilir (Tablo 5). Bunlardan Alanya'dan gelen kişi kendisi ve 6 kişiden oluşan tebaasıyla göç etmiştir. Yine Alanya'dan 1 kişi Eğirdir Terziler köyüne gelmiştir. İstanbul, Bursa ve İzmir gibi dönemin büyük ticari merkezlerinden Isparta ve çevresine gelenlerin olması bu merkezlerin ticari olarak etki sahalarını göstermesi bakımından ayrıca dikkate değer bir durumdur. Bunların dışında Karahisar, Şuhut, Kütahya, Alaşehir gibi Ege bölgesinin daha yakın merkezlerinden Isparta'ya yönelişler de mevcuttur. Nüfus defterinde yer alan kayıtlardan ticaretle uğraşanların yoğunluğu düşünüldüğünde bu bilgiler, Isparta'nın ticari olarak nerelerle etkileşim içerisinde olduğuna dair kıymetli ipuçları olarak değerlendirilebilir.

Isparta'ya gelmiş olanların kaza içerisindeki dağılımına bakıldığında, 24 kişi Isparta kaza merkezini, 22 kişi Uluborlu'yu, 21 kişi Yalvaç'ı ve 14 kişi de Kızıborlu'yu seçtikleri görülmektedir (Tablo 5, Şekil 2). Bu dört merkez, Isparta'ya gelenlerin % 90'ını oluşturmaktadır. Kazanın kırsalına sadece 3 kişi yönelmiş olup bunların birisi misafir, birisi kişisel hizmette çalışmakta diğerinin mesleği hakkında herhangi bir bilgi bulunmamaktadır. Bu dağılım Isparta'ya yönelik olan hareketliliğin kaza merkezleri nitelikli olan yerleşmelere olup kırsalın çekicilik

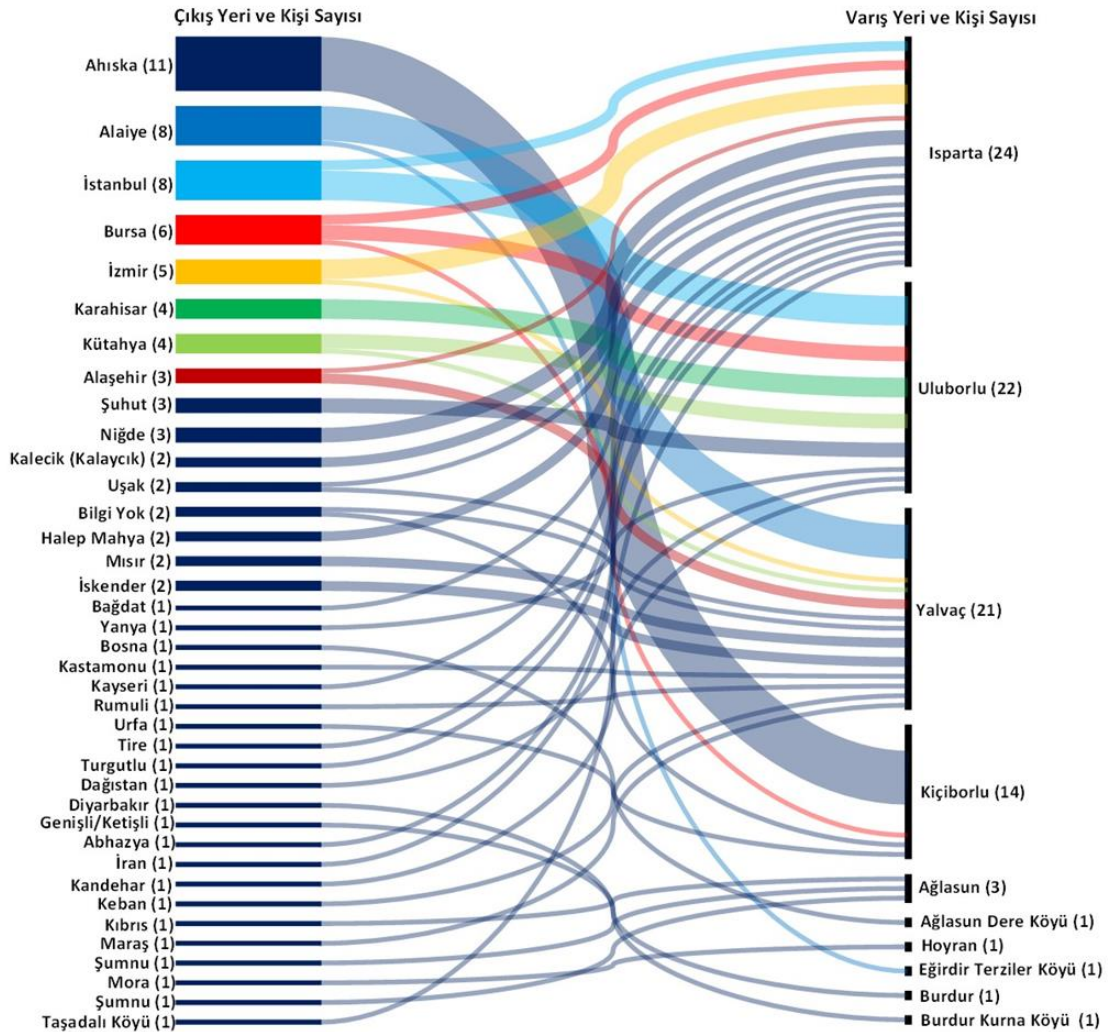
⁴ Göçün çıkış sahalarındaki kimi yerlerin bugünkü Türkiye sınırlarına göre değerlendirilmesinin temel nedeni, söz konusu sahalarla tarihsel olarak kurulan sosyal ağlar sayesinde günümüzde devam edegelen bir göçten bahsedilebilir mi?

sorusuna katkı sağlaması düşüncesiyle tercih edilmiştir. Elbette sözü edilen yerler o dönem itibarıyla İmparatorluğun sınırları içerisinde kalmaktadır.

oluşturmadığını göstermektedir. Gelenlerin ticaret, kişisel hizmetler, eğitim gibi çeşitli sektörlerle yönelik olduğu dikkate alınır ise daha kalabalık nüfuslu merkezlere olan bu hareketlilik anlaşılabilir bir durumdur. Isparta'ya gelenlerin çıkış ve varış yerlerinin yerleşme hiyerarşisindeki konumuna göre gerçekleşen nüfus hareketliliğini tiplendirmek mümkündür. Buna göre Yabancıyân kayıtlarında görülen yer değiştiren nüfusun varış yerlerine bakıldığında sadece 3 kişinin kırsal alana (köye), geriye kalan 86 kişinin tamamının kaza merkezlerine (şehir ve kasabalara) geldikleri anlaşılmaktadır. Bu da ilgili dönemde Isparta ve diğer kazalar kırsalının nüfus çekmediğini açıkça ortaya koymaktadır. Buna karşılık gelenlerin çıkış yerlerine bakıldığında 5 kişinin köylerden geldiği ve bunların tamamının eğitim amaçlı Uluborlu'daki medreselerde bulunan öğrenciler olduğu dikkati çekmektedir. Dolayısıyla gelenlerin köken sahasında da kırsal yoktur. Bu anlaşılabilir durumdur. Zira daha önce de bahsedildiği

üzere köylerde tarımda çalışan çiftçilerin toprağını terk etmeleri çeşitli yasal çerçevelerle sınırlandırılmıştır. Söz konusu kısıtlamaların Isparta'ya gelenler içerisinde kırsalın olmamasında etkili olduğu söylenilebilir.

Isparta'ya gelen 36 kişinin çıkış yeri detayında doğrudan ...mahallesi ibaresinin bulunması nüfus hareketliliğinde çıkış yerinin dönemin kasaba veya şehrsel nitelikli yerleşmelerine karşılık geldiğini düşündürmektedir. Gelenlerin önemli bir kısmının ticaretle uğraştığı göz önünde tutulduğunda ve ticaretin de dönemin kentleri arasında gerçekleştiği dikkate alındığında, bu dağılımın anlamlı olduğu ileri sürülebilir. Bu da 19. yüzyılın ortasındaki kentler arası ticaret ağlarının (ağ içerisindeki hiyerarşiye bağlı olarak) nüfus hareketliliğine yol açtığı bu ilişkiselliğin ise daha sonra göçleri tetikleyebileceğini göz önünde bulundurmayı gerektirmektedir.



Şekil 2- Çıkış ve varış yerlerine göre nüfus hareketleri
Figure 2- Population movements by origin and destination

Tablo 5- Isparta'ya gelenlerin çıkış ve varış yerleri
Table 5- Departure and arrival places of those who come to Isparta

Çıkış Yeri	Kişi	Çıkış Yeri	Kişi	Varış Yeri	Kişi
Ahıska	11	Kastamonu	1	Isparta	24
Alanya	8	Kayseri?	1	Uluborlu	22
İstanbul	8	Rumili	1	Yalvaç	21
Bursa	6	Urfa	1	Kiçiborlu	14
İzmir	5	Tire	1	Ağlasun	3
Karahisar	4	Turgutlu	1	Ağlasun İncir Kazası Dere Köyü	1
Kütahya	4	Dağistan	1	Hoyran	1
Alaşehir	3	Diyarbakır	1	Eğirdir Terzi Köyü	1
Şuhut	3	Genişli?Ketişli	1	Burdur	1
Niğde	3	Abaza/Abhazya	1	Burdur Kurna Köyü	1
Kalecik (Kalaycık)	2	İran	1	TOPLAM	89
Uşak	2	Kandehar	1		
Bilgi Yok	2	Keban	1		
Halep Mahya	2	Kıbrıs	1		
Mısır	2	Maraş	1		
İskender	2	Moralı	1		
Bağdat	1	Tırhala	1		
Yanya	1	Şumnu	1		
Bosna	1	Taşadalı köyü	1		
TOPLAM			89		

4. TARTIŞMA VE SONUÇ

XIX. yüzyılın ortasındaki nüfus defterlerindeki Yabancıyan kayıtlarından Isparta'ya yönelik nüfus hareketliliğini anlamaya yönelik bu araştırmanın sonuç kısmı iki bölümden oluşmaktadır. Bunlardan ilki, nüfus defterlerindeki yabancıyan kayıtlarından nelerin öğrenilip öğrenilemeyeceği sorusuna verilen yanıtlar oluşturmaktadır. İkincisi ise, Isparta ve çevresindeki kazalara yönelik nüfus hareketlerinin profilini, motivasyonlarını ve çıkış ve varış yerine göre dağılımına ait bulgulardır.

Türkiye'deki göç araştırmalarının Cumhuriyet öncesine taşınabilmesi açısından nüfus defterleri ve bunlar içerisindeki veriler son derece önemlidir. Zira, Türkiye'de iç göçlerin kurulan ağlarla gösterdiği gelişim süreci göz önüne alındığında göçmen ağlarının kökeni tarihsel olarak Cumhuriyet öncesine dayanmakta ve zamanla süreklilik göstererek günümüze erişmektedir. Başka bir ifadeyle, günümüz göç örüntülerinin mevcut görünümünü almasında belirleyici olan göçmen ağları teorisinden hareketle bu ağların kuruluşu ve gelişimini anlamak için bu tarihsel kayıtlar işlevsel olabilir. Bu konu araştırmanın en özgün taraflarından birisini oluşturmaktadır.

Bir diğer araştırma sonucu, Nüfus defterleri Yabancıyan kayıtlarında yer alan kişilerin tamamının göçmen olarak değerlendirilip değerlendirilemeyeceğinin tartışılması gerektirir. Defterdeki kayıtların özellikle mesleki özelliklerine

dair olan bilgiler nüfus hareketinin tipi ve nedeni noktasında önemli bilgiler sağlamaktadır. Kişilerin adı ve eşkâlinin tanımından sonra verilen ne işle uğraştığı bilgisi ve diğer açıklamalar toplumun tarihsel sosyolojisine ışık tuttuğu gibi göçün türünü ve coğrafyasını da ortaya koymaktadır. Öncelikle kişiye ait verilen bilgilerden söz konusu yer değiştirme hareketinin göç olup olmayacağına açıklık getirmektedir. Buna göre misafir olarak gelenleri göç etmiş kişiler olarak değerlendirmek yerine, bu yer değiştirme hareketini kısa süreli ziyaret, gelenleri de ziyaretçi olarak tanımlamak daha doğru olacaktır. Bu noktada bir diğer grup ise, ticaret amacıyla gelenlerdir. Zira Isparta'ya gelenlerin bir kısmını ticaret yapmak için gelenler oluşturmaktadır. Bunların da kaza merkezindeki herhangi bir handa (Kereste Hanı ve Antalyalıoğlu Hanı) kaydedilmiş olduğu düşünüldüğünde bu yer değiştirme hareketinin ticari amaçlı kısa süreli yer değiştirmeyi içerdiği dolayısıyla kavramsal olarak göçe karşılık gelmediği anlaşılmaktadır. Zira göçün pek çok tanımı olmakla birlikte ikametini değiştirmesini gerektirmektedir. Birkaç günlüğüne ticaret için gelenlerin göç etmiş sayılması doğru olmayacaktır. Yine defterde kayıtlı kişilerin hanelerden oluşması ve bir sonraki kaydın *oğlu* şeklinde yapılması ailece ikametini değiştirdiğine işaret etmektedir. Ayrıca ilim tahsili için medreselere gelenlerin bulunması *öğrenci hareketliliğine/göçüne* dair çok kıymetli bilgiler sağlamaktadır. Hatta bu noktada medresede eğitim

veren müderrislerin de göçüne dair bilgileri bulunmaktadır. Kamu görevlilerinin atanma ile gelenlerin olması memurların atanma ve yükseltilme gibi nedenlerle göç ettiğini göstermesi bakımından önemlidir. Herhangi bir hanenin yanında veya hizmetinde olanların göçlerle gelenlerden oluştuğu da ayrıca dikkat çekmektedir. Bu durum bazı ailelerin kişisel hizmet amaçlı olarak bazılarını çalıştırabildiği sınıfsallığa işaret ettiği gibi ev içi hizmetler ve bakım (at bakıcılığı olan seyislik) gibi işlerde çalışanların tarihsel olarak da göçmenlerden yararlanmak şeklinde karşılandığını göstermektedir. Elbette defterde tüm kayıtlar her kişi için çok da standart olmadığından bazı kişilerin mesleki bilgileri bulunmamaktadır. Bu grupta güncel göç istatistiklerinde olduğu gibi *bilinmeyenleri* oluşturmaktadır.

Yine bu defterlerden hareketliliğin tipine yönelik saptamalar yapmak da mümkündür. Gelenlerin çıkış yerindeki yerleşmenin niteliği ile varış yerindeki nitelikleri göz önüne alındığında, hareketliliğin kır-kent, kent-kent, kent-kır ve kır-kır hareketi ya da göçü olarak ayırt etmek mümkündür. Bu ayırım esasında toplumsal yapılar ve değişimlerle ilgili göç tipolojilerindeki yansımaları arasındaki ilişkileri anlamak için kıymetlidir. Ayrıca göçün coğrafyasındaki nerelerden göç alındığını yani çekim sahasının nerelere kadar uzandığının belirlemek açısından da kıymetlidir. Bu bir anlamda kentlerin büyüklükleri ile çekim alanları arasındaki ilişkiselliklerin kurulması bakımından kentsel hiyerarşinin belirlenmesine de katkı sağlayabilir.

Yabancıyan kayıtlarından ne öğrenemeyiz diye tersinden bakmak gerekirse, bu da defterin tutulduğu yerden gidenlere dair kayıtların bulunmamasıdır. Bu nedenle defterin tutulduğu yerin nüfus hareketliliğinin/göç bilançosunun belirlenmesi mümkün değildir. Dolayısıyla net göçler saptanamadığı gibi, göçün mekânsal örüntüsündeki etkileşim sahaları, araştırma mekânının verdiği göçler üzerinden belirlenememektedir. Bunun için Yabancıyan kayıtlarının dışında ilgili sahanın

mufassal defterini tarayarak giden göçmen sayısına ve niteliksel bilgilerine ulaşılması gerekmektedir. Bu şekilde Yabancıyan kayıtları ile çalışılan sahanın aynı tarihteki nüfus defterlerinin taranması neticesinde araştırmaya konu edilen yerin net göç bilançosu ortaya çıkarılabilecektir. Nitekim 1831 tarihli nüfus defterine göre 1218 kişi Isparta'dan askerlik için gitmiştir. Bunun dışında Antalya'ya 88, Aydın'a 21, Burdur'a 17, Bursa'ya 10, Diyarbakır'a 22, Halep'e 83, İstanbul'a 118 ve Manisa'ya 36 kişinin gitmiş olduğu saptanmıştır (Ergün ve Terzi 2018: LIV).

Yabancıyan kayıtlarından ne öğrenebiliriz üzerine bu çıkarımların dışında Isparta'ya ilişkin olarak ise, kaza merkezi olmasına rağmen esasında ikamet değişikliğine dayalı olarak kaza merkezinin göç almadığı (en azından elimizdeki Yabancıyan kayıtlarına göre), gelenlerin ise ticaret yapmak için kısa süreliğine gelmiş tacirlerden oluştuğu görülmektedir. Buna karşın günümüzde Isparta ilinin bir ilçe merkezi olan Uluborlu'nun daha önemli olduğu ve sahip olduğu 2 medrese ile öğrenci hareketi ya da göçünün de çekim merkezi haline geldiği anlaşılmaktadır. Ayrıca, Isparta'ya gelenlerin büyük bir çoğunluğunun Müslümanlardan oluştuğu, genç yaşta gelenlerin daha fazlayken hanesiyle gelenlerin daha az olduğu, çalışma amacı dışında gelenlerin de bulunduğu (öğrencilik, ziyaret gibi), gelenlerin çıkış sahalarının ise yakın ve uzak sahalar kaynaklı, çeşitlilik gösterdiği anlaşılmaktadır.

Sonuç olarak, XIX. Yüzyılın ortasında geleneksel tarım toplumunda günümüzdeki anlamda ve boyutlarda iç göçün olmadığı, Isparta örneğindeki Yabancıyan kayıtlarından açıkça görülmektedir. Nüfusun büyük bir kesiminin kırsalda yaşadığı bu dönemde devletin de göçe izin vermemesinin yanı sıra bunu denetlemesi göçü sınırlandırmıştır. Buna karşın iskânlı göçmenlerin, öğrencilerin, bakım hizmetlerinde çalışanların, tüccarların, devlet memurların ve ziyaretçilerin hareketli grupları oluşturduğu da görülmektedir.

REFERANSLAR

- Abdülkadiroğlu, A., Aksoyak, İ. H. ve Duru, N. F. 1998. *Kastamonu Jurnal Defteri I (1252/1253)*, Ankara: Başbakanlık Devlet Arşivleri Yayını.
- Aksoyak, İ. H. 2006. *Kastamonu Jurnal Defteri II (1254-1255 / 1838-1839)*, Ankara: Başbakanlık Devlet Arşivleri Yayını.
- Aktepe, M. 1958. XVIII. Asrın İlk Yarısında İstanbul'un Nüfus Meselesine Dair Bazı Vesikalar. *İstanbul Üniversitesi Edebiyat Fakültesi Tarih Dergisi*, IX/13, 1-30.
- Aydın, M. 1990. Sultan II. Mahmud Devrinde Yapılan Nüfus Tahrirleri. *Sultan II. Mahmud ve Reformları Semineri, 28-30 Haziran 1989*, İstanbul: İstanbul Üniversitesi Edebiyat Fakültesi Basımevi, s. 81-106.
- Barkan, Ö. L. 1941. *XV. Ve XVI. Asırlarda Osmanlı İmparatorluğu'nda Zirai Ekonominin Hukuki ve Mali Esasları: Kanunlar*. İstanbul: Burhaneddin Matbaası.
- Barkan, Ö. L. 1950. Osmanlı İmparatorluğu'nda Bir İskân ve Kolonizasyon Metodu Olarak Sürgünler. *İstanbul Üniversitesi İktisat Fakültesi Mecmuası*, 11 (1-4), 524-569.
- Bartram, D., vd. 2017. *Göç Meselesinde Temel Kavramlar*. Ankara: Hece Yayınları.
- Behar, C. 2014. *Bir Mahallenin Doğumu ve Ölümü (1494-2008- Osmanlı İstanbul'unda Kasap İlyas Mahallesi*, İstanbul: Yapı Kredi Yayınları.
- Cohen, J.H., ve Sirkeci, İ. (2011) *Cultures of Migration*. Austin: University of Texas Press.
- Çadırcı, M. 1993. Tanzimat Döneminde Çıkarılan Men'-i Müruru ve Pasaport Nizamnameleri. *Türk Tarih Kurumu Belgeler Dergisi*, (15) 19, 169-183.
- Çağatay, N. 1947. Osmanlı İmparatorluğunda Reayadan Alınan Vergi ve Resimler. *Ankara Üniversitesi Dil ve Tarih-Coğrafya Fakültesi Dergisi*, 5 (5), 483-511.
- Demir, A. 2009. 16. Yüzyılın İlk yarısında Diyarbakır Şehir Demografisine Göçlerin Etkisi. *Bilig*, 50, 15-28.
- Demir, A. 2011. XVI. Yüzyıl Anadolu'sunda Dış Göçler: Şarkiyân. *Karadeniz Araştırmaları*, 28, 51-66.
- Demirtaş, M. 2017. XIX. Yüzyılda İstanbul'a Göçü Önlemek İçin Alınan Tedbirler: Men-i Mürûr Uygulaması ve Karşılaşılan Güçlükler. *Belleten*, Cilt: LXXIII-Sayı: 268, s. 739-754.
- Erdoğan Özünlü, E. ve Gümüşçü, O. 2016. Osmanlı İmparatorluğu'nda İç Göç Aktörleri Olarak Çift-Bozanlar. *Amme İdaresi Dergisi*, 49 (1), 29-56.
- Ergün, A. ve Terzi, M. A. 2016. *Osmanlı Nüfus Defterinde Isparta 1831*. İstanbul: Isparta Belediyesi Yayını.
- Faroqhi, S. 1993. *Osmanlı'da Kentler ve Kentliler*. İstanbul: Tarih Vakfı Yurt Yayınları.
- Faroqhi, S. 1998. Migration into Eighteenth-Century Greater İstanbul as Reflected in the Kadi Registers of Eyüp. *Turcica*, 30, 163-183.
- Faroqhi, S. 2016. *Osmanlı İmparatorluğu'nda Yollara Düşenler Zanaatkarlar, Köylüler, Tacirler, Sığınmacılar, Elçiler 16.-18. Yüzyıllar*. (Çev. Z. Kılıç), İstanbul: Kitap Yayınevi.
- Genç, M. 2007. Osmanlılar/İktisadi ve Ticari Yapı. *İslam Ansiklopedisi*. İstanbul: Türkiye Diyanet Vakfı Yayınları, C. 33, s. 525-332.
- Gökmen, E. 2012. Manisa Medreseleri Nüfus Yoklama Defteri. *Tarih İncelemeleri Dergisi*, 27 (2) , 381-401.
- Güler, İ. 2000. XVIII. Yüzyılda Osmanlı Devleti'nde Nüfus Hareketleri Olarak İç Göçler. *İstanbul Üniversitesi Edebiyat Fakültesi Tarih Dergisi*, (1995-2000 Prof. Dr. Fikret İşıltan Hatıra Sayısı), 36, 155-211.
- Gümüşçü, O. 2004. Internal Migrations in Sixteenth Century Anatolia. *Journal of Historical Geography*, 30 (2), 231-248.
- İpek, N. 2014. Kaynakların Dilinde Göç Kavramı. *Karadeniz İncelemeleri Dergisi*, 9 (17), 9-20.
- Karal, E. Z. 1997. *Osmanlı İmparatorluğu'ndan İlk Nüfus Sayımı 1831*. Ankara: Devlet İstatistik Enstitüsü Yayınları.
- Karpat, K. H. 2010a. *Osmanlı Nüfusu 1830-1914*. İstanbul: Timaş Yayınları.
- Karpat, K. H. 2010b. *Osmanlı'dan Günümüze Etnik Yapılanma ve Göçler*. (Çev. B. Tırnakçı) İstanbul: Timaş Yayınları.
- Kütükoğlu, M. S. 2010. *Menteşe Sancağı 1830 (Nüfus Ve Toplum Yapısı)*. Ankara: Türk Tarih Kurumu Yayınları.

- Kütükoğlu, M. S. 2012. Tezkire. *İslam Ansiklopedisi*, İstanbul: Türkiye Diyanet Vakfı Yayınları, C. 41, 73-74.
- Mete, Z. 2011. Sur Dışı İstanbul’unda İskânın Tarihi Seyri (XV-XVIII. Yüzyıllar). *Trakya Üniversitesi Edebiyat Fakültesi Dergisi*, 1 (2), 57-84.
- Özkaya, Y. 1981-1982. Osmanlı İmparatorluğu’nda XVIII. Yüzyılda Göç Sorunu. *Ankara Üniversitesi Dil ve Tarih-Coğrafya Fakültesi Tarih Araştırmaları Dergisi*, 14 (25), 171-211.
- Quataert, D. 2002. *Osmanlı İmparatorluğu 1700-1922*. İstanbul: İletişim Yayınları.
- Saat, Ş. 2014. *1830 ve 1840 Tarihli Nüfus Defterlerine Göre Yalvaç Kazasının Nüfus Yapısı*. Yüksek Lisans Tezi. Isparta: Süleyman Demirel Üniversitesi Sosyal Bilimler Enstitüsü.
- Sinav, S. 2007. *1844-1845 (H. 1260-1261) Tarihli Temettuat Defteri’ne Göre Uluborlu Kazası’nın Sosyal ve Ekonomik Yapısı*. Yüksek Lisans Tezi. Isparta: Süleyman Demirel Üniversitesi, Sosyal Bilimler Enstitüsü.
- Sirkeci, İ., Cohen, J. H. (2015). Hareketlilik, Göç ve Güvensizlik, *İdealkent Dergisi*, 15, 8-21.
- Tekeli, İ. 1990. Osmanlı İmparatorluğu’ndan Günümüze Nüfusun Zorunlu Yer Değiştirmesi ve İskân Sorunu. *Toplum ve Bilim Dergisi*, 50, 49-71.
- Tekeli, İ. 2008. *Göç ve Ötesi*. İstanbul: Tarih Vakfı Yurt Yayınları.
- Temurçin, K. 2007. Hamidâbât Kazasında Nüfus (1831-1917). *Fırat Üniversitesi Sosyal Bilimler Dergisi*, 17 (1), 45-68.
- Turna, N. 2013. *19. YY.den 20.YY.’ye Osmanlı Topraklarında Seyahat, Göç ve Asayiş Belgeleri*. İstanbul: Kaknüs Yayınları.
- Yiğit, İ. 2018. Tarihi Göç Çalışmalarında Osmanlı Dönemi İstatistiki Kaynakları. *TUCAUM 30. Yıl Uluslararası Coğrafya Sempozyumu*, 641-650.
- Yiğit, İ. 2019. Anadolu Kırsalında Göçün Dünkü (XVI-XX. Yüzyıl) Yapısı: Manisa ve Konya Çevresi Üzerinden Bir Göç Okuma Denemesi. *ERDEM İnsan ve Toplum Bilimleri Dergisi*, (76), 205-244.
- Yiğit, İ. 2020a. Burdur ve Çevre Kazalarda Nüfus (1834). *Doğu Coğrafya Dergisi*, 44, 13-30.
- Yiğit, İ. 2020b. 1925 yılında Isparta Vilayetinde Konar-Göçerlerin İskânı. *Türk Coğrafya Dergisi*, 75, 33-40.

Arşiv vesikası:

Türkiye Cumhuriyeti Cumhurbaşkanlığı Devlet Arşivleri Başkanlığı Osmanlı Arşivi (BOA): *Nüfus Defteri* No: 3272.

