

Tarihi Yapıların Yeniden İşlevlendirilmesi: Edirne II. Bayezid Külliyesi Tıp Medresesi Örneği

Esin BENİAN^{1*}, Arif MISIRLI¹

Öz

Toplumsal, sosyal ve ekonomik gelişmelere bağlı olarak yaşam şekilleri değişikliğe uğramıştır. Değişen yaşam koşulları pek çok yapının fiziksel ömrünün işlevsel ömründen uzun olmasında rol oynamıştır. Bu durum sosyal, kültürel, tarihi ve mimari değerlere sahip yapıların yaşatılarak korunması fikrini doğurmuştur. Bu doğrultuda atılan adımlardan biri tarihi yapıların günümüz eylemlerine cevap verebilecek nitelikte yeniden işlevlendirilmesi olmuştur. Bu yaklaşımla da tarihi yapıların gelecek kuşaklara aktarımı, kültürel ve sosyal sürekliliği sağlanmaya başlanmıştır. Bu çalışmada da Edirne II. Bayezid Külliyesi'ndeki Tıp Medresesi ele alınmıştır. II. Bayezid Külliyesi, Osmanlı mimarisinin gelişme sürecinde inşa edilmiş önemli külliyelerden biridir. Bünyesinde cami, tabhane, şifahane, medrese, imaret, çifte hamam, değirmen, köprü ve çeşme barındırmış; fakat söz konusu yapıların tümü günümüze ulaşamamıştır. Günümüze ulaşan yapılardan biri tıp eğitiminin verildiği medresedir. Tıp medresesi, yakınında konumlanan şifahane ile birlikte döneminin hem sağlık hizmeti hem de tıp eğitimi verilen kurumlarından biri olarak önem kazanmıştır. Ancak orijinal işlevini yitiren yapı uzun süre atıl kalmıştır. 20. yüzyılın sonlarında bir süre Trakya Üniversitesi Edirne Meslek Yüksekokulu'nun Restorasyon ve Duvar Süsleme Bölümlerine ev sahipliği yapmıştır. Tekrar işlevsiz kalan yapı 2008'de müzeye dönüştürülmüştür. Çalışma kapsamında, öncelikle tarihi yapıların sürdürülebilirliği bağlamında yeniden işlevlendirmenin tanımından, öneminden, faydalarından, yeniden işlevlendirme yaklaşımlarından söz edilmiştir. Daha sonra benzer fonksiyondaki Anadolu tıp kurumlarından günümüze ulaşanların bugünkü işlevlerine değinilmiştir. Çalışma özelinde ise medresenin tarihçesi, mimari özellikleri ve yeni işlevi incelenmiştir. Yapının yeniden işlevlendirilmesi, tarihi yapıların sürdürülebilirliği açısından; yeni işlevi de benzer fonksiyondaki yapıların günümüz işlevleri, yeniden işlevlendirme kriterleri, mekâna, kente ve topluma katkıları açısından değerlendirilmiştir. Ayrıca yeni işlevine ek öneriler getirilmiştir.

Anahtar Kelimeler: Edirne, II. Bayezid Külliyesi, tıp medresesi, yeniden işlevlendirme

Adaptive Reuse of Historical Buildings: The Case of Edirne Bayezid II. Complex Medical School

Abstract

Lifestyles have changed depending on social, social and economic developments. Changing living conditions have played a role in the physical life of many buildings being longer than their functional life. This situation led to the idea of preserving the buildings with social, cultural, historical and architectural values by keeping them alive. One of the steps taken in this direction has been the adaptive reuse of historical buildings in a way that can respond to today's actions. With this approach, the transfer

¹ Trakya Üniversitesi, Mimarlık Fakültesi, Mimarlık Bölümü, Edirne.

*Çalışma, 3-5 Mayıs 2018 tarihinde Edirne'de düzenlenen 5. Uluslararası Üniversite Müzeleri Birliği Kongresi'nde sunulan bildirden geliştirilmiştir. Bildiri tam

*İlgili Yazar/Corresponding author: esinbenian@trakya.edu.tr

Gönderim Tarihi / Received Date: 30.06.2021

Kabul Tarihi / Accepted Date: 09.03.2022

of historical buildings to future generations and their cultural and social continuity have begun to be ensured. In this study, The Medical School in the Edirne Bayezid II. Complex is discussed. Bayezid II. Complex is one of the important complexes built during the development period of Ottoman architecture. The units of the complex were a mosque, tabhane (hospice), şifahane (hospital), medical school, imaret (a social aid unit), public bath, water mill, bridge and fountain; but not all of these buildings have survived to the present day. One of the buildings that have survived to the present day is the medical school where medical education is given. The medical school gained importance as one of the institutions that provided both health care and medical education of its time, together with the şifahane located nearby. However, the building, which lost its original function, remained idle for a long time. At the end of the 20th century, it hosted the Restoration and Wall Decoration Departments of Trakya University Edirne Vocational School for a while. The building, which became dysfunctional again, was turned into a museum in 2008. Within the scope of the study, first of all, the definition, importance, benefits and approaches of refunctioning in the context of the sustainability of historical buildings were mentioned. Afterward, today's functions of Anatolian medical institutions with similar functions were analyzed. In the study, the history, architectural features and new function of the medical school were examined. The adaptive reuse of the building was analyzed in terms of the sustainability of the historical buildings; the new function of the buildings with similar functions has been evaluated in terms of their current functions, adaptive reuse criteria, and their contributions to the space, city and society. In addition, additional suggestions have been made for its new function.

Keywords: Edirne, Bayezid II. Complex, medical school, adaptive reuse.

1. Giriş

Toplumsal ve sosyal yapının değişimine bağlı olarak yeni yaşam şekilleri oluşmakta ve bu süreçte toplumların gereksinimleri de değişime uğramaktadır. Bu durumdan en çok etkilenen disiplinlerden biri olarak mimarlık karşımıza çıkmaktadır. Değişim, bir yandan yeni gereksinimlere uygun yeni mekânların ve yapıların üretimini; diğer yandan da dönemin gereksinimleri doğrultusunda ürettikleri için işlevini yitiren; ancak fiziksel varlığını sürdüren yapıların nasıl değerlendirileceği ve yaşatılacağı sorunu yaratmaktadır. Dolayısıyla mimarlar sadece yeni yapı üretmek değil, aynı zamanda özgün işlevi ile yaşama katılmayan yapıları yaşatmaya yönelik çözüm üretmek, tarihi yapıların sürdürülebilirliğini sağlamak durumunda kalmaktadır.

Kavram olarak sürdürülebilirlik, kısaca 'daimi olma yeteği' olarak tanımlanmakta ve sağlık, eğitim, çevre, ekonomi, mimari vb. birçok alanda kullanılmaktadır. Mimari yapılarda sürdürülebilirlik de yapının ait olduğu toplumun kültürüne, yaşam biçimine, aynı zamanda maruz kaldığı tüm çevresel faktörlere aldırılmadan varlığını sürdürebilmesi; özetle, var olma mücadelesi olarak açıklanmaktadır (Erşan ve Demirarslan, 2020, s.187-188). Mimarlık alanında var olma savaşını en fazla sürdüren yapılar ise toplumların sosyal, kültürel ve ekonomik özellikleri yanı sıra inşa edildikleri dönemin kentsel özelliklerini ve mimari üslubunu yansıtan, geçmişe dair birer belge niteliği taşıyan tarihi yapılardır. Nitekim hızlı kentleşmenin yarattığı çevresel olumsuzluklardan ve plansız gelişmelerden etkilenen tarihi yapıların birçoğu yok olmuş, bir kısmı harap olmuş, bir kısmı ise varlığını sürdürmeye çalışmaktadır. Oysa, modern yaşamın getirilerine bağlı olarak süreç içerisinde fonksiyonel özelliklerini kaybetmiş olsalar bile kent kimliğinin önemli unsurları olan tarihi yapıların korunması ve sürdürülebilirliğinin sağlanması önem taşımaktadır. Bu doğrultuda tarihi yapıların sürdürülebilirliğinin sağlanmasına yönelik üretilen çözüm yollardan biri olarak gerek sürdürülebilirlik

gerekse koruma anlayışı kapsamında, yapıların özgünlüğünün korunarak restore edilmesi ve yeniden işlevlendirilmesi karşımıza çıkmaktadır.

Bu çalışmanın amacı da Edirne II. Bayezid Külliyesi Tıp Medresesi'nin yeniden işlevlendirilmesi sonrasındaki kullanımını ortaya koyarak, gerçekleşen uygulamanın yeniden işlevlendirme kriterlerine göre değerlendirmesini yapmaktır. Yerinde gözlem ve literatür araştırması gibi nitel veri toplama yöntemlerinin alan çalışması ile desteklendiği bu makalede yeniden işlevlendirmenin tanımına, önemine, faydalarına ve yeniden işlevlendirme kriterlerine değinilmiş; ardından Edirne II. Bayezid Külliyesi Tıp Medresesi'nin mimari özellikleri anlatılmış ve yeni işlevi sonrasındaki durumu aktarılmıştır. Alan çalışması ise bilgi toplama, fotoğraflama, yerinde ölçüm ve görselleştirme aşamalarından oluşmuştur. Sonuç olarak incelenen yapı, önce, orijinal işlevi benzer ve yeniden işlevlendirilmiş olan örneklerle birlikte ele alınarak tarihi yapıların sürdürülebilirliği açısından; sonra da yeni işlevi, yeniden işlevlendirme kriterleri açısından değerlendirilmiş ve yeni işlevine ek öneriler getirilmiştir.

2. Yeniden İşlevlendirme

2.1. Tanımı

Yeniden işlevlendirmeyi kapsamlı bir şekilde araştıran Shen ve Langston (2010, s.6), binanın temel yapısını ve dokusunu bozmadan sadece kullanımını değiştirerek mevcut binalara yeni bir hayat vermenin yolu olarak tanımlamaktadır. Bununla birlikte, terimin daha bütüncül bir şekilde anlaşılmasını sağlamak için "yeniden işlevlendirme" tanımını daha geniş bir bağlamda anlamak önemlidir. Bu nedenle, aşağıda birkaç ek tanıma da yer verilmektedir.

Yeniden işlevlendirme, "tarihi yapıların mimari, estetik, sosyal ve kültürel değerlerini koruyarak, bu yapılarda kullanıcı gereksinimlerine cevap verecek şekilde, mekânsal gereklilikleri yerine getirecek müdahaleleri de içeren yeni kullanım olanaklarının oluşturulması" (Gazi ve Boduroğlu, 2015, s.58) şeklinde tanımlanmaktadır. Bu tanımlamaya karşın yeniden işlevlendirmenin sadece tarihi ve kültürel değeri olan yapılar için değil, yakın geçmişe ait fakat çevresel, ekonomik, işlevsel vb. nedenlere bağlı olarak yapılaşma amacına hizmet edemeyen yapılar için de geçerli olduğu belirtilmektedir (Aydın ve Okuyucu, 2009, s.36). Nitekim yapıların yeniden işlevlendirilmesinde sadece özgün işlevlerini kaybetmelerinin değil, sosyo-kültürel değişimlerin, kentsel gelişmelerin, kent planı değişikliklerinin, ekonomik ve çevresel faktörlerin de rol oynadığını vurgulamak gerekir. Ancak çalışma konusu kapsamında tarihi yapıların yeniden işlevlendirilmesi üzerinde durulmaktadır.

United Nations Educational, Scientific and Cultural Organization [UNESCO] (2015, s.36) tarihi binalarda yeniden işlevlendirmeyi, biçime, karaktere, yapıya, tarihi bütünlüğe saygılı ve genellikle dikkatli değişiklikler gerektiren, bir yere uygun yeni kullanım(lar) bulmak şeklinde tanımlamaktadır. Burden (2004, s.215) ise binaların fiziksel ömürlerinin, işlevlerinden daha uzun süre dayandığını ve işleve kıyasla yapının daha uzun zaman sonra değişime uğradığını belirtmektedir. Dolayısıyla işlev zaman içerisinde gerek teknolojik gerekse sosyal ve kültürel anlamda eskirken, yapı ayakta kalmaya devam eder. Bu nedenle yapılar yeniden işlevlendirilerek tekrar yaşanılır bir mekân haline getirilir. Yeniden işlevlendirme, en sade anlatımıyla, yapıyı onarımlarla yeni ihtiyaçlara uygun hale getirme şeklinde tanımlanabilir. Aynı zamanda yapının yeni bir işleve uyum sağlama süreci (Burden, 2012, s.18; International Council on Monuments and Sites [ICOMOS], 2010, s.9) ve bir bina için yeni bir kullanım bulma

eylemidir (Tanaç Zeren, 2015, s.16). Yeniden işlevlendirme süreci, değiştirme ve eklemeyi de içerir (ICOMOS, 2010, s.9).

Yeniden işlevlendirme, genellikle “ekonomik olarak uygulanabilir yeni işlevler için yapısal olarak sağlam tarihi binaların geliştirildiği bir süreç” olarak da tanımlanır. Yapıların geri dönüşümü, önemli ve etkili bir tarihi koruma aracı olarak görülebilir. Bergsman (2003, s.66), yeniden işlevlendirmeyi “geçmişin özelliklerini koruyarak çağdaş kullanımlara izin veren yapıda uygulanan onarım ve değişiklikler” olarak açıklar.

Zushi (2005, s.18), yeniden işlevlendirmenin “yalnızca bina için iyi bir tasarımı değil, aynı zamanda çevresini de dikkate alan dikkatli bir planlama gerektirdiğini” belirtmektedir. Conejos, Langston ve Smith (2013, s.4-5) ile Loures ve Panagopolos (2007, s.793)’tan derlenen bilgilere göre, yeniden işlevlendirmenin başarılı olarak tanımlanabilmesi için aşağıdaki kriterlere sahip olması gerektiği ifade edilebilir.

- Çevrelerine iyi tepki verir, bağlamlarını geliştirir ve sokak manzarasına olumlu bir estetik katkı sağlar;
- Eski binanın görünümünü ve hissini korur;
- Eski binanın ve mekânın yapısal netliğini korur;
- Birkaç önemli eseri korur ve birleştirir;
- Tasarlanan yeni işlevi iyi yerine getirir;
- Uzun ömürlü ve yeni işlevlere uyurlanabilir olmalıdır;
- İleriye yönelik, değerli ve benzersiz bir ortam sağlar;
- Benzersiz bir ziyaretçi deneyimi yaratır ve/veya sağlar;
- Görsel bir tutarlılığa sahip olmalıdır;
- İçeride ve dışarıda; özenle ayarlanmış ölçek ve orantı, malzemelerin yan yana dizilişi, ışık ve gölge, eski ve yeni unsurlar yoluyla uyum sağlar;
- İdeal bir konumda bulunur;
- Sürdürülebilir bir geleceğe katkıda bulunur.

Ayrıca başarılı bir yeniden işlevlendirmede, inşa işlerinin maliyetiyle birlikte, tesislerin bakımı da dahil olmak üzere, önerilen kullanımın gelecekteki işletme maliyetlerinin de düşünülerek ekonomik olarak uygulanabilir olmasının önemine dikkat çekilmektedir (Balderstone, 2007, s.42). Yeniden işlevlendirmenin müdahale ölçeğine değinerek değişim türünü açıklayan Douglas (2006, s.4) da örnekler vererek yapılacak müdahaleleri sınıflamıştır (Çizelge 1).

Çizelge 1: Yeniden işlevlendirme müdahalelerinin ölçeği, değişim derecesi ve türü
(Douglas, 2006: 4)

Müdahale Ölçeği	Değişim Derecesi	Değişim Türü	Örnek
Küçük	Düşük-İlimli	- Yüzeylerde küçük iyileştirme - Tesisatta iyileştirme - Küçük ekler	- Yeni zemin kaplamaları, çatı yenilemeleri, boyama/yeniden boyama veya sıva/dış duvarların yeniden sıva işlemleri - Kapıların, pencerelerin ve mutfak/tuvalet teçhizatlarının yenilenmesi - Sundurma, kış bahçesi veya küçük arka/yan ekler ve çatı katı dönüştürme. Bu durumlar, yeni açıklıklar oluşturmak gibi bazı küçük yapısal işleri içerebilir.
Orta	Önemli-	- Planda dönüşüm	- Ofisten daireye veya tam tersi

	Güçlü	<ul style="list-style-type: none"> - Yüzeyleri ve elemanları büyük ölçüde iyileştirilme - Teknik donanımı büyük ölçüde güçlendirilme - Kapasitenin genişletilmesi - Yapısal değişiklikler - Eski bir yapının kullanımında büyük değişiklikler 	<p>kullanım değişikliği</p> <ul style="list-style-type: none"> - Cephe kaplaması, çatıların geliştirilmiş ısıtılmalara sahip olacak şekilde iyileştirilmesi, düz çatıların üzerinin kaplanması ve duvarların yeniden kaplanması. - Yeni klima sistemi, asansör ve servis çekirdeklerinin eklenmesi - Büyük yanal veya dikey ekler - Duvarın ve zeminlerin kaldırılması ya da duvar ve zemin eklemeleri - Terk edilmiş veya harap olmuş bir yapının dönüşüm ve yenileme çalışmaları.
Büyük	Esaslı- Etkili	<ul style="list-style-type: none"> - Kapsamlı tadilat çalışmaları -Mevcut ana dış duvarların arkasında yeni bir yapı inşası - Yapının kapasitesini genişletmek/azaltmak veya kullanımını değiştirmek için kapsamlı mekânsal ve yapısal değişiklikler 	<ul style="list-style-type: none"> - Yıkık çok katlı bir binanın restorasyonu - Cephe muhafaza çalışmaları - Mevcut binanın iç ve dış düzeninin değiştirilmesi yanı sıra büyük ölçüde eklerin yapılması

2.2. Yeniden İşlevlendirmenin Önemi ve Faydaları

Tarihi yapılar toplumun hafızasıdır ve çoğu zaman sahip oldukları kültürel miras değerleri gibi sosyal fayda sağlayan kentlerde avantajlı konumlarda bulunurlar. Korunması gereken birçok tarihi yapı, toplumun değişen yaşam tarzları, talepleri ve ihtiyaçları sonucunda yapım amacından uzak yeni bir işleve hizmet edecek şekilde yeniden düzenlenmektedir (Yung ve Chan, 2012, s.353). Tarihi yapıların yeniden işlevlendirilmesi, binaların tarihi değerine saygı gösterirken yapıyı çevrenin yenilenmesinde de önemli bir rol oynar (Langston, 2008, s.2). Yeniden işlevlendirme binanın devamlılığı için gerekli bir uygulama iken, tarihi binanın özgünlüğünün korunması ve yeni kullanıcının memnuniyetinin sağlanması da önemlidir (Kıran Çakır, Aydın ve Arabulan, 2020, s. 716).

Yeniden işlevlendirme, özel bir yenileme biçimidir. Konut binaları, hükümet binaları, endüstriyel miras, dini binalar vb. birçok yapı türünde başarıyla uygulanmıştır. Nitekim tarihi yapıların rehabilitasyonunun ve yeni kullanımlarla önerilmesinin ekonomik, çevresel ve sosyal faydaları da vardır. Johnson (1996, s.209-230) rehabilitasyonun, aynı zemin alanını yıkmak ve yeniden inşa etmek için gereken sürenin yarısına veya dördte üçüne tekabül ettiğini öne sürmektedir. Finansman maliyetini de daha kısa sürede düşürdüğünü belirtmektedir. Bu durumda, kapsamlı yapısal yeniden yapılanma gerekmedikçe, rehabilite edilmiş alanın yeni alandan daha hızlı yaratılabileceği söylenebilir. Rehabilitasyondan elde edilen çevresel faydalar malzemelerin geri dönüştürülmesi, yapısal elemanların yeniden kullanılması ve oluşan atıkların azaltılması yoluyla da sağlanır. Tarihi binaların masif taş duvarlar, mermer zemin kaplamaları gibi bir dizi dayanıklı ve kaliteli malzemeden inşa edilmiş olması da çevresel faydaların sağlanmasında önemli etkidir.

Yeniden işlevlendirme, koruma ve miras politikaları konularıyla da ilgilenir. Teknoloji, politika ve ekonomideki ilerleme yapıyı çevreden daha hızlı olduğundan eski binalar programatik gereksinimler için uygun olmadığında, alanların ıslahı için sürdürülebilir bir seçenek olarak ortaya çıkmaktadır (Tanaç Zeren, 2013, s.17).

Yeniden işlevlendirme kentsel yayılmayı azaltmanın etkili bir yolu da olarak görülebilir. Şöyleki, bir yerleşimde mevcut yapı yeniden kullanılarak, bu alanları oluşturmak için gereken enerji ve eski yerleşimlerin yok edilip yeni malzemeler kullanılarak yeniden inşa edilmesinden kaynaklanan malzeme israfını da azaltılır. Yeniden işlevlendirme sayesinde, eski boş binalar birçok farklı kullanım türü için uygun alanlar haline gelebilir. Kentlerin eski ve kullanılmayan kısımları da tarihi binaların uygun yeni kullanımlara dönüştürülmesiyle tekrar çekici alan haline gelebilmektedir (Tanaç Zeren, 2015, s.17).

2.3. Yeniden İşlevlendirme Yaklaşımları

Çağdaş koruma anlayışı olarak kabul edilen yeniden işlevlendirme ile çağının ya da kullanıcılarının gereksinimlerini karşılayamayan fakat tarihsel, kültürel ve sosyal değeri olan yapılara mekânsal ve yapısal özellikleri ile örtüşen yeni kullanım olanakları sunulurken bu yapılar yok olmaktan kurtarılmakta, kentsel yaşama katılmakta ve izlenen değil, yaşanan yapılara dönüştürülmektedir. Gazi ve Boduroğlu (2015, s. 58)'nin da belirttiği üzere, yeniden işlevlendirme, toplumun geçmişiyle etkileşim kurmasını ve tarihi değerlerin yeniden hayat bulmasını sağlayan araçlardan biri olmaktadır. Yeniden işlevlendirme tarihsel ve kültürel sürekliliği sağlamanın yanı sıra mevcut yapı stoğundan yararlanarak ekonomik olma, insan gücünün ve el emeğinin daha fazla kullanıldığı bir süreci yaşatma, çevresel olarak enerji tüketimini azaltma ve ekolojik yaklaşımların bir göstergesi olma yönleriyle de tercih edilmektedir (Aydın ve Okuyucu, 2009, s. 36). Bu durumda özellikle tarihi ve kültürel değere sahip yapıların yeniden işlevlendirilmesi kadar işlevlendirilme şekilleri de önem kazanmaktadır.

Tarihi yapıların yeniden işlevlendirilerek kullanılmasında iki yaklaşım görülmektedir: Birincisi, yapıya yeni işlev yüklenmesi; ikincisi ise özgün işlevi ile kültürel gösterime sunulmasıdır (Uğursal, 2011, s.33-34). Birinci yöntemde dikkat edilmesi gereken en önemli husus yeni işlevin yapının kültürel anlam ve değerine uygun olması, ihtiyaca göre belirlenen mekânlarla, yapıdaki mevcut ya da oluşturulacak yeni mekânların hacimsel ve fiziksel özelliklerinin birbirleriyle uyum sağlamasıdır (Kocacıoğlu, 2014, s.1). İkinci yöntem ise yapının özgün işlevi kullanılmasa da bu işlevinin unutturulmamasına yönelik bir düzenleme olup döneminin sosyal, kültürel, politik vb. özelliklerini yansıtan mekânın/yapının bir 'hatırlatma' öğesi olarak kullanımına dayanır (Uğursal, 2011, s.33). Madran'ın (2000, s.58) da belirttiği üzere, bu tip düzenlemeler dönemlerinin teknolojisi, günlük yaşamı, modaları, yaşam biçimi ve bileşenleri hakkında bilgi vermektedir.

3. Anadolu'da Tıp Kurumları

Malazgirt zaferinden sonra Anadolu'ya giren Türkler, yerleşmeye başladıktan sonra dini yapıların yanı sıra eğitim, sosyal hizmet ve sağlık yapıları gibi yeni yapı türleri de inşa etmişlerdir (Cantay, 1988, s.355). Yeni yapı türleri içerisinde darüşşifa, şifaiyye, şifahane, maristan, bimaristan, bimarhane, timarhane, darüssıhha, darülafiye, darulmerza, darüttıb şeklinde farklı isimlerle adlandırılan tıp kurumları da yer almıştır. Vakıf hizmeti veren ve dönemin hastaneleri olan şifahanelerde din, dil, ırk ayrımı yapılmaksızın yatan hasta tedavisinin yanı sıra poliklinik hizmeti sunulmuş, ilaç temin edilmiş; hoca-talebe ilişkisi çerçevesinde hem teorik hem de pratik tıp eğitimi verilmiştir (Cantay, 2014, s.1-2). Bu açıdan ele alındığında, Selçuklular dönemine tarihlendirilen, Anadolu'daki başlıca kurumlar arasında; Mardin Eminüddin Bimarhanesi (1108/9-1122/23), Kayseri Gıyâseddin Keyhüsrev Tıp Medresesi ile Gevher Nesibe Darüşşifası (1205-06), Sivas İzzeddin Keykavus Darüşşifası (1217-18), Divriği Turan Melik Darüşşifası (1228-29), Konya'da Küçük Darüşşifa/Maristan-ı Atik (1173), Alaeddin Darüşşifası (1220-1237) ve Konya Darüşşifası (1113), Akşehir ve Aksaray Darüşşifaları (13. yüzyıl), Çankırı Cemaleddin Ferruh Darüşşifası (1235), Kastamonu Pervaneoğlu

Ali Darüşşifası (1272), Tokat Muineddin Pervane Darüşşifası (1255-1275) ve Amasya Anber bin Abdullah Darüşşifası (1308-09) sıralanmaktadır (Bayat, 2016, s.267-271; Cantay, 2014, s.13-22; Şengül, 2014, s.84). Çalışma açısından ele alındığında ise Cantay (1996, s.501) tarafından site-üniversiter olarak nitelendirilen, darüşşifanın yanı sıra yakınında konumlanan bir medresede de tıp eğitimi verilen kurumlar önem kazanmaktadır. Bu niteliğe sahip kurumlardan biri olan Mardin Eminüddin Bimarhanesi günümüze ulaşmamıştır (Başabaş Dirier ve İnan, 2020, s.345). Günümüze ulaşanlar arasında Kayseri Gıyâseddin Keyhüsrev Tıp Medresesi ve Gevher Nesibe Darüşşifası ile önce şifahane, sonra tıp medresesi olarak hizmet veren Sivas İzzeddin Keykavus Darüşşifası/Şifaiye Medresesi sayılabilir.

Gevher Nesibe Darüşşifası ve Gıyaseddin Keyhusrev Tıp Medresesi, II. Kılıç Arslan'ın kızı ve Gıyaseddin Keyhüsrev'in kız kardeşi olan Gevher Nesibe Sultan'ın vasiyeti üzerine Gıyaseddin Keyhüsrev tarafından inşa ettirilmiştir (Cantay, 1988, s.355; Çelik, 2017, s.160). Şifahane ve tıp medresesi olmak üzere birbirine bitişik iki yapı bir külliye oluşturmaktadır. Ayrıca tedavi ve eğitimi bir arada bulunduran, günümüze ulaşan ilk örnek olması açısından ayrı bir önem taşımaktadır (Çelik, 2017, s.160; Başabaş Dirier ve İnan, 2020, s.342). Onarım geçirerek 1969'da Hacettepe Üniversitesi'nin bir kolu olarak hizmet vermeye başlayan yapı, daha sonra Erciyes Üniversitesi'ne devredilmiş ve 1982'de "Kayseri Gevher Nesibe Tıp Tarihi Müzesi" olarak işlevlendirilmiştir (Çelik, 2017, s.161). 2012'de Kayseri Belediyesi'ne devredilince 2014 yılında şifahane, Tıp Tarihi Müzesi olarak yeniden düzenlenmiş, medrese de Selçuklu Uygurluğu Müzesi olarak işlevlendirilmiştir (URL 1).

Selçuklu sultanı I. İzzeddin Keykâvus tarafından Sivas'ta inşa ettirilen İzzeddin Keykâvus Dârüşşifâsı (Acun, 1988, s.186; Cantay, 1997, s.976), Anadolu Selçuklularının büyük ve gösterişli darüşşifalarından biri olarak nitelendirilmektedir (Bayat, 2016, s. 267). Ünver (1940, s.56) tarafından, tıp medresesi ve şifahaneden oluştuğu, daha sonra medreseye dönüştürüldüğü; Cantay (1997, s.980) tarafından eğitim hizmeti yanı sıra sağlık hizmeti için geniş bir alana ihtiyaç duyulduğundan darüşşifa inşa edilirken Selçukiye Medresesi'nin de onarılarak yeni yapıyla birlikte değerlendirilmeye başlandığı, hatta daha 13. yüzyıl başında eski eserin kurtarılması ve yeni yapı ile bütünleştirilmesine örnek oluşturması açısından da önem taşıdığı belirtilmektedir. Bulgulara dayanarak önemli noktalara dikkat çeken Yinanç (1991, s.18-19), kuruluşunda hastane olan darüşşifanın Osmanlı döneminde medreseye dönüştürüldüğünü ve Şifaiye Medresesi adıyla anılmaya başlandığını, 1574'te 7 öğrencisi bulunan medresede 1912-13 yıllarında yaklaşık 500 öğrencinin eğitim gördüğünü; 1916'da da I. Dünya Savaşı nedeniyle askeri ambar olarak kullanıldığını aktarmaktadır. Göz, cilt, dahiliye ve ruh hastalarının tedavi edildiği şifahanede hasta başında ders yapıldığını ifade eden Acun (1988, s.187) da 13. yüzyıl başında müzikle tedavi yapıldığını; 1768 yılında bir fermanla medreseye dönüştürüldüğünü; 1914'e kadar da Şifahane Medresesi adıyla kullanıldığını yazmaktadır. Süreç içerisinde geçirdiği onarımlarla günümüze ulaşan yapı son olarak 2006-2012 yılları arasında restore edilmiştir. "Bir süre Sivas el sanatları sergi ve satış merkezi olarak kullanılan darüşşifa günümüzde ticarethane ve kafe olarak işlevini sürdürmektedir" (Yiğiter, 2018, s.113).

Anadolu Selçuklu döneminde tedavi ve tıp eğitiminin birlikte yürütüldüğü darüşşifalar Osmanlı döneminde de işlevini sürdürmüştür. Bununla birlikte Bursa'yı fethederek beylik statüsünden çıkan ve Trakya'ya yayılmaya başlayan Osmanlı'da dini eğitimin yanı sıra pozitif bilimlerin öğretildiği yapılara da ihtiyaç doğmuştur. Özellikle 15. yüzyılda devletin gelişimine paralel olarak mimarının de gelişmesi külliyelerin inşasını

ve bu külliyelerde, site-üniversiter anlayışı doğrultusunda, darüşşifa ile tıp medreselerine yer verilmesini sağlamıştır (Cantay, 1988, s.356; Cantay, 1996, s. 502). Osmanlılar tarafından inşa edilen ve külliyelerde yer alan sağlık kurumları arasında Bursa Yıldırım Darüşşifası ve Tıp Medresesi (1400), İstanbul Fatih Darüşşifası (1470), Edirne Sultan II. Bayezid Darüşşifası ve Tıp Medresesi (1484-1488), Manisa Hafsa Sultan Darüşşifası (1539), İstanbul'da Haseki Darüşşifası (1550), Süleymaniye Darüşşifası ve Tıp Medresesi (1553-1559), Atik Valide Darüşşifası (1582) ve Sultan Ahmed Darüşşifası (1609-1617) yer almaktadır (Cantay, 2014, s.19; Şengül, 2014, s.84). Bunlar arasında site-üniversiter özelliğe sahip olanlar Bursa Yıldırım Darüşşifası ve Tıp Medresesi, Edirne Sultan II. Bayezid Darüşşifası ve Tıp Medresesi, Süleymaniye Darüşşifası ve Tıp Medresesi'dir.

Yıldırım Bayezid tarafından Bursa'da bir tepe üzerinde inşa ettirilen Yıldırım Külliyesi'nin bünyesinde cami, iki medrese, türbe, kasır, imaret, hamam ve darüşşifanın yer aldığı görülmektedir (Cantay, 1996, s.500; Peker, 2007, s.24). Osmanlı'nın ilk hastanesi olması açısından önem taşıyan darüşşifası 1855 yılındaki depremde büyük hasar görmüş, 2001'de onarılmıştır. Bugün göz hastanesi olarak hizmet vermektedir (Peker, 2007, s.32). Medreselerden birinin tıp medresesi olduğu, ancak günümüze ulaşmadığı bildirilmektedir (Cantay, 1996, s.500, 504). Günümüze ulaşan diğer medrese ise bugün dispanser olarak hizmet vermektedir (Peker, 2007, s.30).

Edirne'de Sultan II. Bayezid tarafından inşa ettirilen külliye, bünyesinde cami, medrese, darüşşifa, imaret (mutfak, kiler, aşevi), tabhane, sıbyan mektebi, çifte hamam, muvakkithane, köprü, değirmen ve çeşme barındırmış (Cantay, 2014, s.78; Şengül, 2014, s.70); ancak günümüze çoğu ulaşmamıştır. Külliye'nin en önemli yapısı sayılan darüşşifa, Edirne'nin ilk, Osmanlı'nın üçüncü tam teşekküllü sağlık merkezi olmuş; aynı zamanda müzikle tedavinin önemli merkezlerinden biri olarak kabul edilmiştir. Ancak 1866'dan sonra sadece akıl hastalarına hizmet vermeye başlayan yapı (Müderrişoğlu, 1991, s.163,168,169), 1877-78 Osmanlı-Rus Savaşı sonrasında bu hastaların adeta tecrit edildiği bakımsız bir kurum haline gelmiş ve 1916'lardan sonra kapatılarak atıl bırakılmıştır. Edirne Vakıflar Bölge Müdürlüğü tarafından restore edilen yapı 1984'te Trakya Üniversitesi'ne devredilmiştir. Üniversite tarafından da restore ettirilerek 1997'de Sağlık Müzesi olarak hizmet vermeye başlamıştır. Müze olarak ilk ödülünü 2004'te Avrupa Konseyi'nden almıştır (Şengül, 2014, s.13-14,129). Konumuz açısından önemi ise yanında konumlanan tıp medresesi ile birlikte Osmanlı döneminin site-üniversiterlerinden birini teşkil etmesidir. Tıp medresesine çalışmanın devamında ayrıntılı olarak yer verilmektedir.

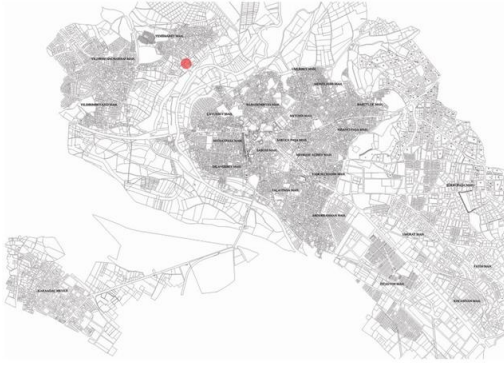
Kanuni Sultan Süleyman tarafından Mimar Sinan'a inşa ettirilen Süleymaniye Külliyesi, cami, dört medrese, darülhadis, sıbyan mektebi, şifahane, tıp medresesi, tabhane, hamam, çarşı ve dükkanlar, imaret ve türbelerden oluşan bir komplekstir (Benli, 2016, s.25; Cantay, 2014, s.91). Külliye'deki darüşşifa ve tıp medresesinde hem sağlık hizmeti hem de tıp eğitimi verilmiştir (Cantay, 1988, s.359). Site-üniversiter olarak nitelendirilen bu yapılarda eğitim-öğretim sistemi geliştirilmiş; usta-çırak usulü eğitim yerine klasik tıp eğitimini tamamlamış öğrencilere tıp medresesinde teorik, darüşşifada klinik eğitim verilmiştir (Sarı, 2019, s.358; Yıldırım, 2015, s.141). İlaçla tedavinin yanı sıra müzikle tedavinin de uygulandığı darüşşifa (Benli, 2016, s.25) 1843'ten sonra sadece akıl hastalarına hizmet etmiştir. 1865'te kolera salgını nedeniyle tecrithane olarak kullanılmış, 1973'e kadar hastane hizmetine devam etmiştir. 1873'ten sonra bir süre saraçhane, 1887-1972 yılları arasında askeri matbaa, 1974-2000 yılları arasında da dini eğitim veren okul (yatılı kız kuran kursu) olarak kullanılmıştır. Yakın dönemde Vakıflar Bölge Müdürlüğü tarafından restorasyonu tamamlanarak Yazma Eserler İstanbul Bölge Müdürlüğü'ne tahsis edilmiştir (Benli, 2016, s.29; Yıldırım, 2015, s.143).

Tıp medresesinin ise günümüze ulaşan orijinal bölümü Tiryakiler Çarşısı olarak adlandırılan çarşının bir kolunu teşkil etmektedir. Özgün işlevini 1853'lere kadar sürdüren medrese de bir süre atıl kaldıktan sonra 1918'de yangın mağdurlarını barındırmış; restore edilerek 1946'da yapının arka bölümüne inşa edilen Süleymaniye Doğumevi ile birlikte 2009'lara kadar kullanılmıştır. 2009'da Süleymaniye Yazma Eserler Kütüphanesi'ne devredilmiştir (Benli, 2016, s.29; Cantay, 1988, s.358).

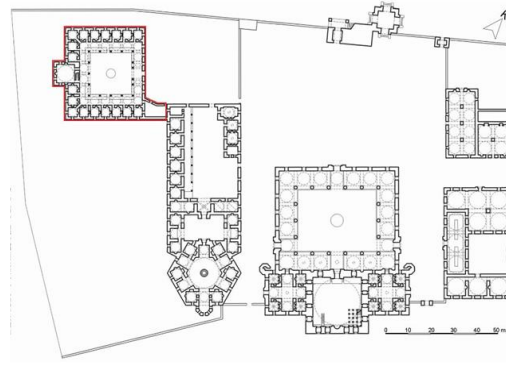
4. Edirne II. Bayezid Külliyesi Tıp Medresesi

4.1. Konumu

Tıp Medresesi; Edirne kent merkezinin kuzeybatısındaki Yeni İmaret Mahallesi'nde, Tunca Nehri kıyısında konumlanan II. Bayezid Külliyesi içinde -günümüze ulaşan cami, şifahane ve imaretlerle birlikte- yer almakta olup külliye avlusunun kuzeybatısında konumlanmaktadır (Şekil 1, 2,3).



Şekil 1. Medresenin kent içi konumu



Şekil 2. II. Bayezid Külliyesi'nin planı (Edirne Vakıflar Bölge Müdürlüğü arşivinden yararlanılarak hazırlanmıştır)



Şekil 3. II. Bayezid Külliyesi (URL 2 üzerinden hazırlanmıştır.)

4.2. Tarihçesi

Medresenin inşa kitabesi bulunmamaktadır. Ancak II. Bayezid tarafından inşa ettirildiği ve inşaatına 1484 (H.889) yılında başlandığı belirtilmektedir (Aslanapa, 2013, s.54; Müderrisoğlu, 1991, s.151; Uzunçarşılı, 1998, s.179). Külliyedeki tek inşa kitabesi caminin harim taç kapısı üzerinde yer almaktadır. Bu kitabeden inşaatın 1488 (H.893) yılında tamamlandığı anlaşılmaktadır (Onur, 1972, s.133; Yüksel, 1983, s.104). Külliyein orijinal ve kopya olarak düzenlenmiş çok sayıda vakfiyesi mevcuttur. İlk vakfiye Arapça olup inşaatın tamamlanmasından önce 1486-87 (H.892) tarihinde düzenlenmiştir. Daha sonra Türkçe düzenlenen iki vakfiye ise 1490 (H.895) ve 1493 (H.898) tarihlidir. Caminin inşa kitabesi ile vakfiyelerin düzenleniş tarihleri dikkate alınarak, medresenin bu tarihlerde tamamlanmış olabileceği ön görülmektedir.

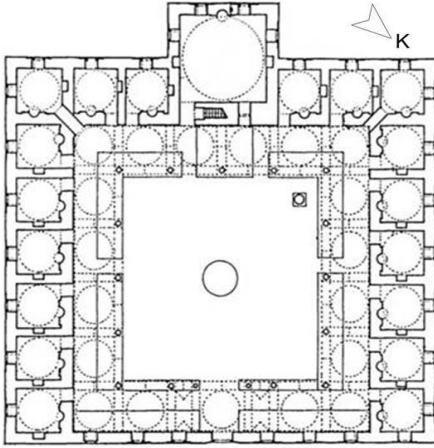
Külliyein vakfiyelerinde bu medresenin, bir tıp medresesi olduğu konusunda ayrıntılı bir açıklama bulunmamaktadır. Eyice (1992, s.44), buranın bir tıp medresesi olduğu yolundaki iddianın sağlam bir esasa dayanmadığını belirtirken, Tosyavizâde Dr. Rifat Osman (2013, s.60) yapıdan Medrese-i Etibba (Tıp Medresesi); Altan (1936, s.309) ve Aslanapa (2013, s.54) ise tıp medresesi olarak bahsetmektedir. 1652 yılında yapıyı gezen Evliya Çelebi (2012, s.607-608) de konuya ilişkin gözlemlerini, “Tabipler Medresesi ve odalarında talebeleri vardır ki her biri sanki Eflatun-ı İlâhî, Bukrat, Sokrat, Filkos, Feylesof, Restatalis, Calinus ve Fisagores-i Tevhîdî gibi Aristo akıllı uzman hekimleri ve usta cerrahları vardır” şeklinde ifade etmiştir.

Yapının mimarı hakkında da farklı bilgilere rastlanmakla birlikte genel kabule göre, mimar Hayrettin tarafından inşa edilmiştir (Aslanapa, 2013, s.54; Cantay, 2014, s.79; Dr. Rifat Osman, 1999, s.68; Kuran, 1964, s.23). Ancak Meriç (1957, s.8), Sultan II. Bayezid’in Amasya, Edirne ve İstanbul’da inşa ettirdiği camilerin mimar Yakub Şah tarafından inşa edildiğini belirtmektedir.

Medresenin özgün işlevinin hangi tarihe kadar kullanıldığına dair herhangi bir bilgiye rastlanılamamıştır. Ancak tıp öğrencilerini yetiştirmenin yanı sıra döneminin en önemli sağlık merkezini barındıran külliye şifahanenin kullanımından hareketle çıkarımda bulunulacak olursa, 1916'lara kadar hizmet verdiği, sonrasında tamamen atıl kaldığı öne sürülebilir. 1984'e gelindiğinde, cami hariç olmak üzere külliyedeki yapılar Vakıflar Genel Müdürlüğü tarafından Trakya Üniversitesi'ne devredilmiştir. Trakya Üniversitesi'ne devredildikten sonra bir süre Trakya Üniversitesi Edirne Meslek Yüksekokulu'nun Restorasyon ve Duvar Süsleme programlarına hizmet etmiştir (Şengül, 2014, s.92). Son onarımı 2008'de tamamlanan yapı, özgün işlevine uygun olarak müzeye dönüştürülmüş ve 23 Nisan 2008'de ziyarete açılmıştır (URL 3).

4.3. Plan özellikleri

Kareye yakın bir alan üzerinde konumlanan medrese, revaklı bir şadırvan avlusunu çevreleyen 18 öğrenci odası ve giriş ile aynı aks üzerinde yer alan bir dershaneden meydana gelmiştir (Şekil 4). Medreseye giriş kuzeydoğu cepheden sağlanmaktadır. Avlu yaklaşık kare planlı olup ortasında dairesel planlı bir şadırvan; batı köşesinde de bir kuyu bulunmaktadır (Şekil 5).



Şekil 4. Medrese planı (Kuban, 2007, s.198'den yararlanılarak düzenlenmiştir)
Şekil 5. Şadırvan ve kuyu (Benian ve Mısırlı, 2018)

Avluyu dört yönden revaklar çevrelemektedir. Giriş aksının iki yanında bulunan tonoz örtülü birimler haricindeki tüm birimler pandantifli kubbe ile örtülüdür (Şekil 6). Revaklı avlunun üç yanını öğrenci odaları çevrelemektedir. Öğrenci odalarının altısı güneydoğu, altısı kuzeybatı, altısı da derslane ile birlikte güneybatı yönündedir. Yaklaşık kare planlı öğrenci odalarının iç ölçüleri 3.63×3.63 metre (Şengül, 2008, s.107) olarak belirtilmesine karşın tarafımızca yapılan ölçümlerde değişiklik gösterdikleri -3.64×3.67, 3.64×3.66, 3.65×3.66, 3.65×3.67, 3.66×3.68, 3.66×3.69, 3.70×3.70 metre- tespit edilmiştir. Bu ölçülere ilaveten odalarda 1.00×1.00 metre boyutlarında giriş bölümü bulunmaktadır. Ancak bu ölçülerin restorasyon sırasında değişmiş olabileceği de düşünülmektedir. Her odada yarım daire planlı bir ocak ile dikdörtgen planlı bir niş -kuzeydoğu ve kuzeybatı köşelerindeki iki oda hariç- mevcuttur. Odaların üzeri, geçişleri pandantiflerle sağlanmış birer kubbe ile örtülüdür (Şekil 7). Odalar birer adet dikdörtgen forma sahip küçük kapı ile önlerindeki revaklara açılmaktadır.



Şekil 6. Kuzeybatı revak örtüleri (Benian ve Mısırlı, 2018)



Şekil 7. Oda üst örtüsü (pandantifli kubbe) (Benian ve Mısırlı, 2018)

Dershane güneybatı cepheden hafif dışa taşkın şekilde tasarlanmıştır. İç ölçüleri Şengül (2008, s.107) tarafından 8.35×8.30 metre, Yüksel (1983, s.120) tarafından 7.36×7.37 metre olarak belirtilmişse de tarafımızca yapılan ölçümlerde 9.17×7.37 metre olarak tespit edilmiştir. Dershane içerisinde 1.25×1.84 metre ölçülerinde bir giriş bölümü (Şekil 8) ve giriş kapısının hemen arkasında, iki duvar kalınlığı arasında, 15 basamaklı bir merdiven -duvar kalınlıkları dahil dıştan dışa 1.84×6.12 metre ölçülerinde- yer almaktadır (Şekil 9). Bu merdiven aracılığıyla mahfil benzeri bir alana (4.94×1.36 metre ölçülerinde) çıkılmaktadır (Şekil 10). Müderrisoğlu (1991, s.161), bu alanın yapılan dersi ya da uygulamayı seyretmek isteyen öğrenci, öğretim elemanı veya ilgili kişilere tahsis edilmiş olabileceğini öne sürmektedir. Ayrıca dershanede yarım daire planlı bir ocak ile dikdörtgen formda iki niş; revağa açılan yine dikdörtgen formda bir kapı ile pencere bulunmaktadır. Mekânın üzeri geçişi pandantiflerle sağlanmış bir kubbe ile örtülüdür.



Şekil 8; 9; 10. Dershane girişi; dershanede mahfile ulaştıran merdiven; dershanedeki mahfil (Benian ve Mısırlı, 2018)

Külliyedeki yapılar arasında medreseye en yakın konumlanan şifahanedir. Medreseden şifahaneye ana kapıların yanı sıra ara bir bölme ile geçilirken; bu ara bölme sonradan yapılan değişikliklerle kazan dairesi ve tuvaletlere dönüştürülmüştür.

4.4. Cephe özellikleri

Medresenin giriş cephesi olan kuzeydoğu cephesinin (Şekil 11) ortasında dikdörtgen forma sahip üç kenarı silmelerle kademelendirilerek bir çökertme içine yerleştirilmiş, basık kemerli giriş açıklığı yer almaktadır. Giriş açıklığının kuzeyinde iki sıra halinde düzenlenmiş altta dört, üstte iki pencere yer almaktadır. Giriş açıklığının güneyinde ise yine iki sıra halinde düzenlenmiş altta iki pencere ve bir kapı, üstte bir pencere bulunmaktadır. Alt seviyedeki diğer açıklıklardan farklı olarak çökertme içine alınmayan ikinci kapı açıklığı düz atıklı olup üstünde hafifletme kemeri mevcuttur. Yüksel (1983, s.120) ve Müderrisoğlu (1991, s.160) bu kapıdan -şifahane ile de bağlantılı olan- tuvaletlere ulaşıldığını belirtmektedir. Ancak günümüzde bu açıklık kapatılmış durumdadır.

Güneybatı cephede (Şekil 12) dışa taşkın dershanede iki sıra halinde düzenlenmiş altta ve üstte ikişer; dershanenin dışa taşan yan duvarlarında ise altta ve üstte birer pencere yer almaktadır. Dershanenin iki yanında da iki sıra halinde altta üç, üstte üç adet pencere bulunmaktadır.



Şekil 11;12. Kuzeydoğu cephesi; Güneybatı cephesi (Benian ve Mısırlı, 2018)

Kuzeybatı ve güneydoğu cephelerinde iki sıra halinde düzenlenmiş altta yedi, üstte yedi pencere görülmektedir (Şekil 13, 14). Düzgün kesme taş yüzeylere sahip tüm cephelerde dikdörtgen formdaki alt sıra pencereleri silmelerle kademelendirilmiş birer çökertme içinde olup sivri kemerli alınlıklara; üst sıra pencereleri ise sivri kemerli olup alçı şebekeli dışlıklara sahiptir.



Şekil 13; 14. Kuzeybatı cephesi; Güneydoğu cephesi (Benian ve Mısırlı, 2018)

4.5. Yapım tekniği ve malzeme özellikleri

Yığma olarak inşa edilen yapının duvar örgüsünde düzgün kesme taş kullanılmıştır. Avluda revak örtülerini taşıyan mermer sütunlar birbirlerine ve duvarlara sivri kemerlerle bağlanmıştır. Sütunları birbirine bağlayan kemerler iki renkli taşlarla; revak cepheleri ise kesme taşlarla inşa edilmiştir. Ancak son onarımlar sırasında revak cepheleri sıvanmış; kemerlerin arasına da beton gergiler yerleştirilmiştir. Avludaki sütun başlıkları üçgenler ve mukarnaslarla bezenmiştir (Şekil 15). Giriş kapısının söveleri ve kemeri iki renkte (gri-beyaz) mermer ile inşa edilmiştir. Öğrenci odalarının kapı açıklarının atkı, söve ve eşikleri yekpare kesme taştandır.

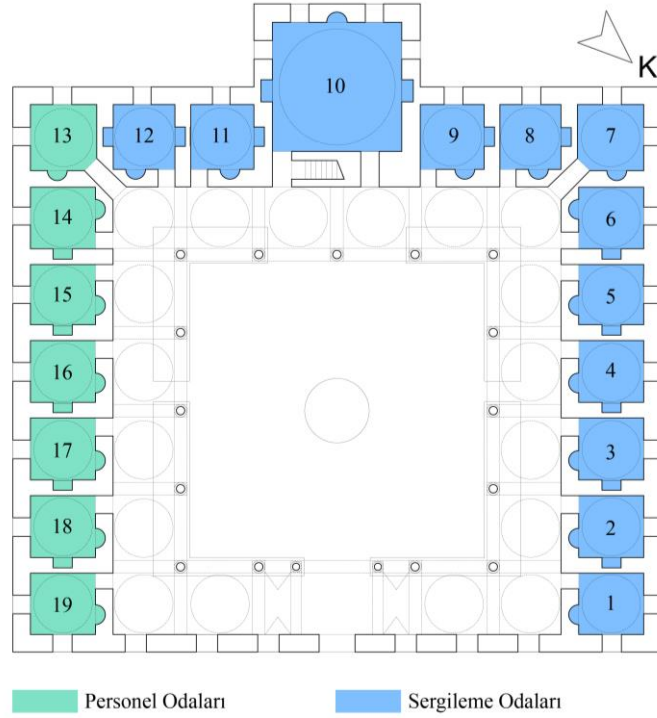


Resim 15. Revaklı avlu sütun ve sütun başlıkları (Benian ve Mısırlı, 2018)

4.6. Yeniden İşlevlendirilmesi

Orijinal işlevini 20. yüzyılın ilk çeyreğinde yitirdiği düşünülen yapı, ancak aynı yüzyılın son yıllarında bir eğitim yapısı olarak işlevlendirilmiştir. Esin Benian tarafından 1990 yılında külliye ziyaretinde, caminin ibadete açık olduğu, şifhane ile imaretin atıl ve bakımsız olduğu, medresenin de konfor koşulları yetersiz şekilde -özellikle ısıtma açısından- Trakya Üniversitesi Edirne Meslek Yüksekokulu'nun Restorasyon ve Duvar Süsleme programı tarafından kullanıldığı görülmüştür. Ancak literatür araştırmalarının yanı sıra yapılan bireysel görüşlere karşın yapının hangi tarihten sonra tekrar atıl kaldığı tespit edilememiştir. Külliye şifhanesinin 1997'de Sağlık Müzesi olarak işlevlendirilmesinden sonra, 2008'de de tıp medresesi orijinal işlevinin canlandırıldığı bir müze olarak işlevlendirilmiştir. Medresenin müze olarak işlevlendirilmesinde, Sağlık Müzesi'ne duyulan yoğun ilginin rol oynadığı düşünülmektedir. Nitekim restore edilerek 2020'de yine orijinal işlevini yansıtan müze olarak işlevlendirilen imaret de bu düşünceyi destekler niteliktedir.

Müze olarak işlevlendirilmiş medresede mekân kullanımı ele alındığında, avlunun kuzeybatı kanadında yer alan yedi oda (1...7 no'lu odalar) ile güneybatı kanadında yer alan derslik (10 no'lu oda) ve dört odanın (8, 9, 11, 12 no'lu oda) sergileme odaları; güneydoğu kanadında yer alan yedi odanın da (13...19 no'lu odalar) müzede görevli personeller tarafından kullanılmak üzere personel odaları olarak düzenlendiği görülmektedir (Şekil 16). Bu durumda mekân kullanımını sergileme odaları ve personel odaları olmak üzere iki kategoride incelemek mümkündür.



Şekil 16. Müze olarak işlevlendirilmiş medresede mekân kullanımı (Edirne Vakıflar Bölge Müdürlüğü arşivinden yararlanılarak hazırlanmıştır)

4.6.1. Sergileme Odaları

Sergileme odaları bekçi odası, öğrenci odaları, uygulamalı eğitim odası, müderris odası, dershane ve kütüphane olarak döneminin özelliklerini yansıtacak şekilde düzenlenmiş ve bu odalarda mankenlerle canlandırma yapılmıştır.

1 no'lu oda, bekçi odası (Şekil 17); 2 no'lu oda, Osmanlı tıp eğitimi hakkında bilgi verecek nitelikte düzenlenmiştir (Şekil 18). 2 no'lu odada, Osmanlı tıbbının kuruluşu ve gelişimi, dünyaca tanınan filozoflardan İbni Sina ve Farabi, 19. yüzyıl ve 20. yüzyılın başlarında kurulmuş olan Osmanlı hekimlik eğitiminde modern okullar hakkında detaylı bilgi içeren posterlere yer verilmiştir.



Şekil 17; 18. 1 no'lu oda; 2 no'lu oda (Benian ve Mısırlı, 2018)

3 ve 4 no'lu odalar öğrenci odası olarak düzenlenmiş; bu mekânlarda öğrencilerin çalışma, yatma gibi ihtiyaçlarını nasıl gerçekleştirmiş olabileceği betimlenmiştir (Şekil 19, 20).



Şekil 19; 20. 3 no'lu oda; 4 no'lu oda (öğrenci odaları) (Benian ve Mısırlı, 2018)

Uygulamalı eğitimi sergilemek üzere 5 no'lu odada dağlama ile tedavi (Şekil 21,22); 6 no'lu odada ise hidrosefalinin (başta su birikmesi) ameliyatla tedavisi canlandırılmış (Şekil 23,24); duvarlara yerleştirilen panolarda da uygulamalar hakkında detaylı bilgi verilmiştir.



Şekil 21. Dağlama ile tedavi (URL 4)



Şekil 22. 5 no'lu oda (Benian ve Mısırlı, 2018)



Şekil 23. Hidrosefali ameliyatı (URL 5)



Şekil 24. 6 no'lu oda (Benian ve Mısırlı, 2018)

7 no'lu oda müderris odası olarak organize edilmiş (Şekil 25); Osmanlı'da müderrislik hakkında bilgi içeren pano da kullanılmıştır. 8 no'lu odada Türk deneysel tıbbi ve Fatih Devri'nin ünlü cerrahlarından Amasyalı Şefereddin Sabuncuoğlu hakkında bilgi içeren panoların yanı sıra hekimin deneyini sergileyen kompozisyon oluşturularak mankenlerle canlandırılmıştır (Şekil 26,27).



Şekil 25. 7 no'lu oda (Benian ve Mısırlı, 2018)



Şekil 26. Yılan zehri üzerine deneysel çalışma (URL 6)



Şekil 27. 8 no'lu oda (Benian ve Mısırlı, 2018)

9 no'lu oda Sultan II. Bayezid Tıp Medresesi hakkında bilgiler sunan panolarla donatılmıştır. Panolarda medresenin tarihçesine, mimari özelliklerine, medresede görev yapan hocalara ve okutulan kitaplara; ayrıca medresesinin kuruluş çalışmalarına ilişkin bilgilere yer verilmiştir (Şekil 28,29).



Şekil 28; 29. 9 no'lu oda (Benian ve Mısırlı, 2018)

Döneminde dersane olarak kullanılan 10 no'lu oda da öğrencilere verilen uygulamalı eğitimlerden biri tasvir edilmiş; Şerefeddin Sabuncuoğlu'nun Cerrahiyyetü'l Haniyye adlı el yazması eserinde yer alan minyatürden yararlanarak omurga kemiklerinin çıkık

tedavisi canlandırılmıştır (Şekil 30,31). 11 no'lu oda eğitim odası (Şekil 32,33), 12 no'lu oda da kütüphane olarak -döneminin özelliklerini yansıtacak nitelikte- düzenlenmiştir (Şekil 34,35).



Şekil 30. Omurga kemikleri çıkık tedavisi (URL 7)



Şekil 31. 10 no'lu oda (Benian ve Mısırlı, 2018)



Şekil 32. Osmanlı'da eğitim odası örneği (URL 8)



Şekil 33. 11 no'lu oda (Benian ve Mısırlı, 2018)



Şekil 34. Osmanlı medresesinden bir oda örneği (URL 9)



Şekil 35. 12 no'lu oda (Benian ve Mısırlı, 2018)

4.6.2. Personel odaları

Günümüzde güvenlik odası olarak kullanılan 16 no'lu oda haricindekiler kapalı durumdadır.

5. Değerlendirme ve Sonuç

Tarihi yapılar döneminin mimari üslubu ve yapım tekniği yanı sıra ait oldukları toplumun sosyal, ekonomik ve kültürel yapısı hakkında da bilgi veren birer belge niteliğindedir. Buna bağlı olarak sosyal, kültürel, tarihi ve mimari değerlerin birer simgesi olarak kabul edilen tarihi yapıların korunması; hatta yaşatılması fikri doğmuştur. Koruma ve sürdürülebilirlik çalışmaları kapsamında da tarihi yapılara yeni işlevler yüklenmeye başlanmıştır. Yeniden işlevlendirme çalışmaları sonucunda tarihi yapılara ya özgün işlevlerinden farklı bir işlev yüklenmiş ya da bu yapılar özgün işlevlerine uygun olarak düzenlenip birer hatıra yapısına dönüştürülmüşlerdir. Bu durumun göstergesi olarak kabul edilebilecek örnekler arasında da Anadolu'da yer alan, sağlık hizmetinin yanı sıra hekim yetiştirilen yapılar sayılabilir.

Başlangıçta sağlık hizmeti veren ve hoca-talebe ilişkisiyle hekim yetiştiren yapılar olarak şifahaneler karşımıza çıkmaktadır. Şifahanelerde başlayan tıp eğitimi, süreç içerisinde şifhane ve tıp medresesi birlikteliğinden oluşan site-üniversiter sistemde; daha sonra da tıp fakültelerinde devam etmiştir. Ancak süreç içerisinde yaşanan afetler, savaşlar ve yaşam koşullarındaki değişimler birçoğunun 20. yüzyılda atıl kalmasına; hatta günümüze ulaşamamasına neden olmuştur. Oysaki döneminin mimarisi, inşa tekniği, toplumsal ve ekonomik yapısı hakkında bilgi veren bu yapılar sağlık sistemi ve tıp eğitimi hakkında da aydınlatıcı niteliğe sahip özellikleri ile önem taşımaktadırlar. Sınırlı sayıdaki site-üniversiter niteliğe sahip yapıların orijinal işlevlerini yitirdikten ve bir süre atıl kaldıktan sonra bu anlayış doğrultusunda restore edilerek yeniden işlevlendirildikleri düşünülmektedir.

Yeniden işlevlendirilen yapılara bakıldığında, orijinal işlevini yansıtacak şekilde - dönemin hekimleri, tıbbi aletleri, tedavi yöntemleri ve ilaçları hakkında bilgi sergileyen-Kayseri Gevher Nesibe Darüşşifası ile Amasya Anber bin Abdullah Darüşşifası'nın Tıp Tarihi Müzesi olarak işlevlendirildiği görülmektedir. Ancak döneminde tıp öğrencilerinin yetiştirildiği bir eğitim yapısı olan Edirne II. Bayezid Tıp Medresesi, günümüzde özgün işlevinin hatırlatılması amacıyla müzeye dönüştürülen ilk tıp medresesi olarak karşımıza çıkmaktadır. Bunun yanı sıra yakında konumlanan ve orijinal işlevine uygun şekilde Sağlık Müzesi olarak işlevlendirilen şifhaneyle birlikte site-üniversiter sistemi yansıtan müze olması açısından da ayrı bir önem taşımaktadır (Çizelge 2, 3).

Çizelge 2: Anadolu'da Selçuklular Dönemi'ne ait tıp kurumları

Yapı adı	Tıp eğitimi verilen yapılar	Site-üniversiter özelliği	Şifhanenin bugünkü işlevi	Tıp medresesinin bugünkü işlevi
Mardin Şeyh Eminüddin Bimarhanesi	Şifhane, tıp medresesi	var	Günümüze ulaşamamış	Günümüze ulaşamamış
Kayseri, Gıyâseddin Keyhüsrev Tıp Medresesi ile Gevher Nesibe Darüşşifası	Şifhane, tıp medresesi	var	Tıp Tarihi Müzesi	Selçuklu Uygarlığı Müzesi
Sivas İzzeddin Keykavus Darüşşifası	Şifhane (daha sonra tıp medresesine dönüştürülmüş)	-	-	Ticarethane ve kafe
Divriği Turan Melek	Şifhane (daha	-	Restore ediliyor	

Darüşşifası	sonra hukuk eğitimi verilen medreseye dönüştürülmüş)			
Çankırı Cemaleddin Ferruh Darüşşifası	Şifahane	-	Kazı sonucu izleri mevcut	
Aksaray Darüşşifası	Şifahane	-	Duvar izi mevcut	
Kastamonu Pervaneoğlu Ali Darüşşifası	Geleneksel tedavi yeri	-	Taç kapısı mevcut	
Tokat Muinüddin Süleyman Darüşşifası	Şifahane	-	Restore ediliyor	
Konya Küçük Darüşşifa/Maristan-ı Atik	Şifahane	-	Günümüze ulaşamamış	
Konya Alaeddin Darüşşifası	Şifahane	-	Günümüze ulaşamamış	
Konya Darüşşifası	Şifahane	-	Günümüze ulaşamamış	
Akşehir Darüşşifası	Şifahane	-	Günümüze ulaşamamış	
Amasya Anber bin Abdullah Darüşşifası	Şifahane	-	Sabuncuoğlu Tıp ve Cerrahi Tarihi Müzesi	

Çizelge 3: Anadolu'da Osmanlılar Dönemi'ne ait tıp kurumları

Yapı adı	Tıp eğitimi verilen yapılar	Site-üniversiter özelliği	Şifahanenin bugünkü işlevi	Tıp Medresesinin bugünkü işlevi
Bursa Yıldırım ve Tıp Medresesi	Şifahane, tıp medresesi	var	Göz Hastanesi	Günümüze ulaşamamış
İstanbul Fatih Darüşşifası	Şifahane	-	Günümüze ulaşamamış	
Edirne II. Bayezid Darüşşifası ve Tıp Medresesi	Şifahane, tıp medresesi	var	Sağlık Müzesi	Tıp Medresesi Müzesi
Manisa Hafsa Sultan Darüşşifası	Şifahane	-	Celal Bayar Üniversitesi Araştırma Merkezi	
İstanbul Haseki Darüşşifası	Şifahane	-	İstanbul Haseki Eğitim Merkezi İdare Binası	
İstanbul Süleymaniye Darüşşifası ve Tıp Medresesi	Şifahane, tıp medresesi	var	Yazma Eserler İstanbul Bölge Müdürlüğü'ne tahsis edilmiş	Süleymaniye Yazma Eserler Kütüphanesi
İstanbul Atik Valide Darüşşifası	Şifahane	-	Fatih Sultan Mehmet Vakıf Üniversitesi'ne tahsis edilmiş	
İstanbul Sultan Ahmed Darüşşifası	Şifahane	-	Günümüze ulaşamamış	

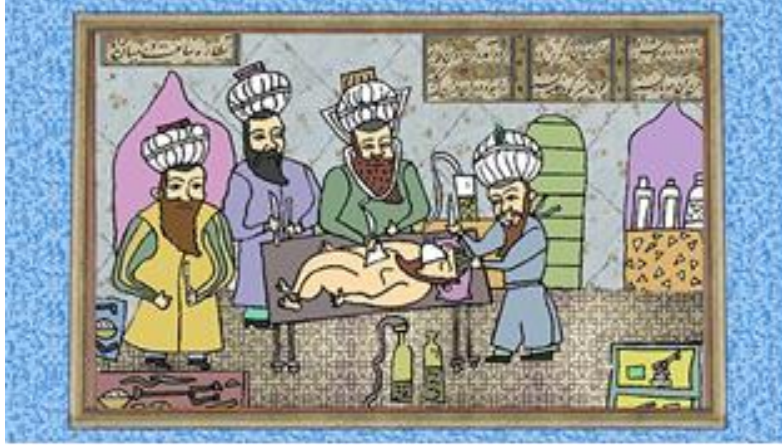
Tıp medresesi yeniden işlevlendirme kriterleri açısından ele alındığında, müzeye dönüştürülürken özgün işlevini yansıtacak şekilde düzenlendiğinden medreseye mekân ilave edilmemiş, malzeme değişikliğine gidilmemiştir. Dolayısıyla özgün planı ve görünüşü değişikliğe uğramamıştır. Medresenin, yüzey temizliği ve iç mekanlara sıva uygulaması, kapı ve pencerelerin bakım-onarımı, kubbe kurşun kaplamalarının yenilenmesi gibi basit onarım sonrası işlevlendirildiği görülmektedir. Bu nedenle Douglas'ın (2006, s.4) belirttiği yeniden işlevlendirmenin müdahale ölçeği kriterlerine göre, müdahale ölçeği küçüktür.

Tıp Medresesi'nin yeni işlevi sonrasında bağlamını koruduğu, orijinal görünümünü ve işlevini yansıttığı, ziyaretçilerini adeta 15. yüzyılın tıp eğitimine dair zaman yolculuğuna çıkararak ruhunu hissettirdiği söylenebilir. Yeniden işlevlendirilerek müzeye dönüştürülmesi sonucunda, yeniden işlevlendirmenin başarılı olarak tanımlanmasında sözü edilen birçok kritere de sahip olduğu görülmektedir. Bu kapsamda;

- Atıl durumdan aktif duruma geçirildiği; 'izlenen' yerine 'yaşayan' ve 'yaşanan' yapıya dönüştürüldüğü,
- Tarihi binanın görünümünü, hissini ve mekânın yapısal netliğini koruduğu,
- Kültürel mirasın korunması ve gelecek nesillere aktarılması toplumsal bir görev olarak kabul edildiğinde bu sorumluluğun yerine getirildiği,
- Özgün işlevi doğrultusunda düzenlendiğinden mekânsal özelliklerinin bozulmadığı gibi ziyaretçilerine döneminin tıp eğitimi hakkında bilgi sundurularak kültürel sürekliliğin sağlandığı,
- Çevresinin yenilenmesinde de önemli bir rol oynadığı, çevresini geliştirdiği ve sokak manzarasına olumlu bir estetik katkı sağladığı,
- Ekonominin son derece önemli olduğu günümüz koşullarında yeni yapı inşa etmek yerine medresenin/mevcut yapının değerlendirilmesi ile ekonomiye girdi sağlandığı,
- Yaşama katıldığı için düzenli olarak bakımı yapılacağından yapının fiziksel ömrünün uzatıldığı,
- Sürdürülebilir bir geleceğe katkıda bulunduğu,
- Ziyaretçiler göz önünde bulundurulduğunda da gerek yapının bulunduğu bölgeye gerekse kente, özellikle kültür turizmi açısından, katkı sağlandığı ve benzersiz bir ziyaretçi deneyimi yarattığı söylenebilir. Nitekim ziyaretçi sayısı pandemi nedeniyle son yıllarda azalma göstermişse de 2017 yılında 249.830 iken 2018'de 270.669 ulaşmıştır. "2018 yılında Amerika, Brezilya, Venezuela, Çin, Hindistan, Endonezya, Avustralya, Japonya, Rusya, İspanya, İngiltere, Bulgaristan, Yunanistan gibi 30 ülkeden 10.737 yabancı ziyaretçi" ağırlamıştır (URL 10).

Medresenin yeniden işlevlendirilmesi başarılı kabul edilmesine karşın personel odaları olarak belirlenen mekanlardan 16 no'lu oda haricindekiler (Şekil 4) bugün kullanım dışı kalmıştır. Bu nedenle söz konusu odaların düzenlenmesine ilişkin şu öneriler sunulmaktadır:

- 13 no'lu odanın doku ve organ nakli odası olarak düzenlenmesi: Günümüzde tıp alanının en önemli konularından biri doku ve organ naklidir. Teknik konuların çoğu aşılmış olmakla birlikte yasal, etik, dini, sosyal, ekonomik sorunlar halen devam etmektedir. Türkiye'de birçok alanda başarılı doku ve organ nakli gerçekleştirilmesine karşın en büyük sorun vericinin az olması, bu konuda bilgilendirmenin yetersiz kalmasıdır (Tay, 2016, s.106). Dolayısıyla Dr. Şerefeddin Sabuncuoğlu'nun 15. yüzyıldaki deneyimlerini aktardığı çizimlerden hareketle (Şekil 36), mankenlerle canlandırma yöntemi kullanılarak bir kompozisyon oluşturulması ve duvarlarda bilgi panolarına yer verilmesi hem organ naklinin daha 15. yüzyılda da uygulandığını belirtmek hem de konu hakkındaki aydınlatıcı bilgilerle ziyaretçileri bilgilendirmek açısından önem taşıyacaktır.



Şekil 36. Organ nakli (URL 11)

- 14 no'lu odanın pandemi odası olarak düzenlenmesi: Günümüz gündeminin en önemli konularından biri olan covid-19 salgını, birçok can kaybının yaşandığı ve yeni varyasyonların ortaya çıktığı pandemi sürecini oluşturmuştur. Bu süreçte halk, salgın hastalıklara karşı korunma yöntemleri hakkında birçok kaynak (medya, sanal ortam, trafik ışıkları vb.) aracılığıyla bilgilendirilmektedir. Ancak tüm uyarılara rağmen tam bilinçlendirmenin sağlandığı söylenemez. Bu nedenle konunun önemine dikkat çekmek üzere, mankenler kullanılarak bir kompozisyon oluşturulması ve duvarlarda bilgi panolarına yer verilmesi önerilmektedir.
- 15 no'lu odanın Dr. A. Süheyl Ünver adına düzenlenmesi: Hekimliği yanı sıra Türk Tıp Tarihi'nin önde gelen isimlerinden A. Süheyl Ünver, ressam ve tezhipçi yönüyle de tanınmaktadır. Başta İstanbul olmak üzere gezdiği her şehir için seyahat defterleri hazırlamış; başta tıp tarihi olmak üzere tarih, sanat tarihi, bilim tarihi, edebiyat ve mimarlık alanında eser vermiştir (Sayar, 2012, s.350-351).
- 16 no'lu odanın görevli odası yerine Dr. Rifat Osman adına düzenlenmesi: Hekimlik görevine 1903-1915 yılları arasında Edirne'de devam eden Rifat Osman, emekli olduktan ve Kurtuluş Savaşı'ndan sonra tekrar Edirne'ye dönmüştür. Hekimliği yanı sıra ressamlığı, mimarlığı ve mühendisliğiyle de tanınmıştır. Edirne Hastanesi'nde röntgen cihazının kurulmasını sağlamış, hekimlik hizmetleri yanı sıra Edirne tarihi üzerine çalışmış, çeşitli okullarda sağlık ve resim öğretmenliği yapmış, İttihat ve Terakki Kulübü için inşa edilen -bugün Halk Eğitim Merkezi olarak kullanılan- binanın mimarlığını ve mühendisliğini üstlenmiş, Sarayıçi'nde mevcut olmayan Edirne Sarayı'nın haritasını hazırlamış, sivil mimari örneği olan Türk Evi'nin plan tipleri üzerine çalışmıştır. Edirne şehrini plan ve krokileri yanı sıra kara kalem ve suluboya çalışmalarında, eserlerinde ve mektuplarında yaşatmıştır (Sayar, 2008, s.105).
- 17 no'lu odanın Dr. Ratip Kazancıgil adına düzenlenmesi: Sağlık Müzesi'nin kurucusu olan Dr. Ratip Kazancıgil, tıp medresesinin ve imaretin müzeye dönüştürülmesinde de büyük emek harcamıştır. Ayrıca 1950'den itibaren hekim olarak Edirne'de görev yapan Kazancıgil 1985'ten sonra Trakya Üniversitesi Tıp Fakültesi'nde Tıp Tarihi ve Deontoloji Anabilim Dalı'nda öğretim üyesi olarak çalışmıştır. Türkiye'de ve özellikle Trakya'da sıtma ile mücadelede önemli görevler üstlenmiş, Edirne Sağlık Müdürlüğü döneminde birçok yeniliğe imza atmıştır. Hekimliğin yanı sıra Edirne tarihine, kültürüne ve mimarisine yönelik

yayınları, Osmanlı'dan Türkçeye çevirdiği yayınları, kütüphanecilik çalışmaları gibi birçok alanda da Edirne'ye hizmet etmiştir (Gökçe, 2014, s.43-48).

Türk Tıp Tarihi'ne ve Edirne'ye hizmet veren hekimlerin 15, 16 ve 17 no'lu odalarda tanıtılması yanı sıra eserlerinin dijitalize edilerek bu odaların dijital kütüphane şeklinde hizmete açılması uygun görülmektedir. Böylelikle mekanların sadece izlenen değil, yaşanan mekanlar olarak hizmet vereceği düşünülmektedir.

- 18 no'lu odanın kitap ve CD satış reyonu olarak düzenlenmesi: Külliye'nin ziyaretçi girişinde konumlanan küçük camekan mekandaki kitap ve CD satışının, bir eğitim yapısı olan medresede gerçekleştirilmesi; boşaltılan camekan mekânın da geleneksel Edirne ürünlerine ait satış reyonuna dönüştürülmesi ön görülmektedir.
- 19 no'lu odanın görevli odası olarak düzenlenmesi: 16 no'lu odanın 19 no'lu odaya taşınarak görevli odasının medrese girişine yakın konumlandırılması gerek güvenlik gerekse ziyaretçilere danışmanlık açısından kolaylık sağlayacaktır.

Sonuç olarak, Tıp Medresesi'nin özgün işlevi kullanılsa da bu işlevinin unutturulmamasına yönelik bir düzenleme ile döneminin sosyal, kültürel, politik vb. özelliklerini yansıttığı dönemin günlük yaşamı, yaşam biçimi ve bileşenleri hakkında bilgi verdiği; yeniden işlevlendirilerek de hem korunduğu hemde sürdürülebilirliğinin sağlandığı belirtilebilir.

Kaynaklar

Acun, H. (1988). Sivas ve Çevresi Tarihi Eserlerinin Listesi ve Turistik Değerleri. Vakıflar Dergisi (XX), 183-220.

Altan, K. (1936). Edirne'de Türk Eserleri. Arkitekt, 10-11 (70-71), 307-309.

Aslanapa, O. (2013). Edirne'de Osmanlı Devri Abideleri. Edirne: Edirne Valiliği Kültür Yayınları.

Aydın, D., & E., O. Ş. (2009). Yeniden Kullanıma Adaptasyon ve Sosyokültürel Sürdürülebilirlik Bağlamında Afyonkarahisar Millet Hamamının Değerlendirilmesi. MEGARON, 4 (1), 35-44.

Balderstone, S. (2007). Adding New Element. R. A. Engelhardt (Ed.) içinde, Asia Conserved: Lessons Learned from the UNESCO Asia-Pacific Heritage Awards for Culture Heritage Conservation (2000-2004) (s. 40-45). Bangkok: UNESCO (United Nations Educational, Scientific Cultural Organization). 20 Aralık 2021 tarihinde, <https://unesdoc.unesco.org/ark:/48223/pf0000155754/PDF/155754eng.pdf.multi> adresinden ulaşıldı.

Başabaş Dirier, A.; İnan, C. (2020). Türkiye'de İlk Tıp Fakültesi'ni Mardin'de Artuklular Kurdu. Journal of IslamicJerusalem Studies, 20 (3), 337-351. doi:10.31456/beytulmakdis.811397

Bayat, A. H. (2016). Tıp Tarihi (genişletilmiş 3. b.). İstanbul: Üçer Matbaacılık Ltd. Şti. 17 Aralık 2021 tarihinde, <http://media.ztbb.org/yayinlar/kitaplar/tip-tarihi-2016.pdf> adresinden ulaşıldı.

Benli, G. (2016). Hospitals in the Ottoman Period and the Work of Sinan the Architect: Suleymaniye Complex Dar Al-Shifa and the Medical Madrasa. *A+Arch Design-International Journal of Architecture and Design*, 2 (2), 23-32.

Bergsman, S. (2003). Despite Problems, Developers and Architects Throughout Southeast Are Working to Convert Former Textile Mills into Multifamily Properties. *Urban Land*, 62 (4), s. 66-69.

Burden, E. (2004). *Illustrated Dictionary of Architectural Preservation: Restoration, Renovation, Rehabilitation, Reuse*. New York: McGraw-Hill Press.

Burden, E. (2012). *Illustrated Dictionary of Architecture* (3 b.). New York: McGraw-Hill Press.

Cantay, G. (1988). Darüşşifalar. S. Bayram (Ed.) içinde, *Mimar Baş Koca Sinan: Yaşadığı Çağ ve Eserleri* (s. 355-368). Ankara: Vakıflar Genel Müdürlüğü.

Cantay, G. (1996). Bursa'da Osmanlıların İlk Tıp Kuruluşu. *ERDEM Atatürk Kültür Merkezi Dergisi [Aydın Sayılı Özel Sayısı II]*, 9 (26), 499-504.

Cantay, G. (1997). Sivas I. İzzettin Keykâvus Darüşşifası. *ERDEM Atatürk Kültür Merkezi Dergisi [Aydın Sayılı Özel Sayısı III]*, 9 (27), 975-980.

Cantay, G. (2014). *Anadolu Selçuklu ve Osmanlı Darüşşifaları* (2 b.). Ankara: Atatürk Kültür, Dil ve Tarih Yüksek Kurumu.

Conejos, S., Langston, C., & Smith, J. (2013). AdaptSTAR Model: A Climate-Friendly Strategy to Promote Built Environment Sustainability. *Habitat International* (37), 95-103. doi:10.1016/j.habitatint.2011.12.003

Çelik, R. (2017). Selçuklu'da Bir Sosyal Hizmet Kurumu Örneği: Kayseri Gevher Nesibe Şifahanesi. *Yalova Sosyal Bilimler Dergisi*, 7 (15), 158-164.

Dr. Rif'at Osman. (1999). *Edirne Evkaf-ı İslamiyye Tarihi-Camiler ve Mescitler*. (Ü. (Ayan) Özsoy, Çev.) Ankara: T.C. Başbakanlık Vakıflar Genel Müdürlüğü Yayınları.

Douglas, J. (2006). *Building Adaptation* (2 b.). Londra: Routledge. 18 Aralık 2021 tarihinde, <https://www.uceb.eu/DATA/CivBook/08.%20Building%20Adaptation.pdf> adresinden ulaşıldı.

Edirne Vakıflar Bölge Müdürlüğü. (2007). Edirne II. Bayezid Külliyesi dosyası içinde Tıp Medresesi Restorasyon Projesi. Mayıs 2012 tarihinde, Edirne Vakıflar Bölge Müdürlüğü arşivinden ulaşıldı.

Erşan, R. R., & Demirarslan, D. (2020). Tarihi Yapılarda Sürdürülebilirlik İlkesi Bağlamında Eskişehir Odunpazarı Evleri. *Eskişehir Osmangazi Üniversitesi Sosyal Bilimler Dergisi*, 21 (1), 187-213. doi:10.17494/ogusbd.763605

Evliya Çelebi. (2012). *Günümüz Türkçesiyle Evliya Çelebi Seyahatnamesi* 3. Kitap (3 b., Cilt 2). (S. A. Kahraman, & Y. Dağlı, Haz.) İstanbul: Yapı Kredi Yayınları.

Eyice, S. (1992). Beyazıt II Camii ve Külliyesi. Türkiye Diyanet Vakfı İslam Ansiklopedisi (Cilt 6, s. 42-45). Ankara: Türkiye Diyanet Vakfı Yayınları.

Gazi, A., & Boduroğlu, E. (2015). İşlev Değişikliğinin Tarihi Yapılar Üzerine Etkileri "Alsancak Levanten Evleri Örneği". MEGARON, 10 (1), 57-69. doi:10.5505/MEGARON.2015.86570

Gökçe, N. (2014). Edirne' de Önder Bir Hekim: Dr. Ratip Kazancıgil (1920- ...). Lokman Hekim Journal, 4 (2), 43-49.

International Council on Monuments and Sites [ICOMOS]. (2010). New Zealand Charter for the Conservation of Places of Cultural Heritage Value. 20 Aralık 2021 tarihinde, https://www.icomos.org/images/DOCUMENTS/Charters/ICOMOS_NZ_Charter_2010_FINAL_11_Oct_2010.pdf adresinden ulaşıldı.

Johnson, A. (1996). Rehabilitation and Reuse of Existing Buildings. E. D. Mills (Ed.) içinde, Building Maintenance and Preservation: A Guide to Design and Management (s. 209-230). Oxford: Architectural Press.

Kıran Çakır, H.; Aydın, D.; Arabulan, S. (2020). Adaptive Reuse of Open Spaces in Historical Buildings. International Journal of Building Pathology and Adaptation, 38 (5), 703-719.

Kocabıyık, Y. (2014). Yeniden İşlevlendirme Kavramı ve Bu Kapsamda İTÜ Taşkılla Binasının İncelenmesi. (Yayımlanmamış Yüksek Lisans Tezi). Maltepe Üniversitesi/Fen Bilimleri Enstitüsü, İstanbul.

Kuban, D. (2007). Osmanlı Mimarisi. İstanbul: Yapı Endüstri Merkezi Yayınları.

Kuran, A. (1964). İlk Devir Osmanlı Mimarisinde Cami. Ankara: ODTÜ Mimarlık Fakültesi Yayınları.

Langston, C. A. (2008). The Sustainability Implications of Building Adaptive Reuse. 20 Aralık 2021 tarihinde, <https://citeseerx.ist.psu.edu/viewdoc/download?doi=10.1.1.671.1192&rep=rep1&type=pdf> adresinden ulaşıldı.

Loures, L., & Panagopoulos, T. (2007). Sustainable Reclamation of Industrial Areas in Urban Landscapes. A. G. Kungalos, C. Brebbia, & E. Beriatos (Dü) içinde, Sustainable Development and Planning III (s. 791-800). Great Britain: WIT Press. 18 Aralık 2021 tarihinde, [file:///C:/Users/dell/Downloads/Sustainable_reclamation_of_industrial_ar%20\(1\).pdf](file:///C:/Users/dell/Downloads/Sustainable_reclamation_of_industrial_ar%20(1).pdf) adresinden ulaşıldı.

Madran, B. (2000, Aralık-Ocak). Kültür ve Sanat İçin Yeniden. M Domus (8), s. 55-59.

Meriç, R. M. (1957). Bayezid Camii Mimarı, II. Sultan Bayezid Devri Mimarları ile Bazı Binaları, Bayezid Camii ile Alakalı Hususlar, Sanatkarlar ve Eserler. Ankara Üniversitesi İlahiyat Fakültesi Yıllık Araştırmalar Dergisi (II), 5-76.

- Müderrişođlu, F. (1991). Edirne II. Bayezid Külliyesi. *Vakıflar Dergisi* (XXII), 151-199.
- Onur, O. (1972). Edirne Türk Tarihi Vesikalarından Kitabeler. İstanbul: Yenilik Basımevi.
- Peker, A. U. (2007). Bursa Yıldırım Bayezid Külliyesi. *Tasarım Merkezi Dergisi* (8), 24-33.
- Sarı, N. (2019). Süleymaniye Tıp Medresesi. F. Aydın, M. Zengin, K. Cevherli, & Y. Kaymaz (Dü) içinde, *Uluslararası Osmanlı Medreseleri (Eđitim, Yönetim, Finans)* (s. 367-385). İstanbul: MAHYA Yayınları.
- Sayar, A. G. (2008). Rifat Osman. *Türkiye Diyanet Vakfı İslam Ansiklopedisi* (Cilt 35, s. 105-106). Ankara: Türkiye Diyanet Vakfı Yayınları.
- Sayar, A. G. (2012). Ünver, Ahmet Süheyl. *Türkiye Diyanet Vakfı İslam Ansiklopedisi* (Cilt 42, s. 350-352). Ankara: Türkiye Diyanet Vakfı Yayınları.
- Shen, L., & Langston, C. (2010). Adaptive Reuse Potential: An Examination of Differences Between Urban and Non-Urban Projects. *Facilities*, 28 (1), 6-16. doi:10.1108/02632771011011369
- Şengül, E. (2008). *Kültür Tarihi İçinde Müzikle Tedavi ve Edirne Sultan II. Bayezid Darüşşifası*. (Yayımlanmamış Yüksek Lisans Tezi). Trakya Üniversitesi/Sosyal Bilimler Enstitüsü, Edirne.
- Şengül, E. (2014). *Müzikle Tedavinin Tarihi ve Edirne Sultan II. Bayezid Darüşşifası*. Edirne: Edirne Valiliđi Kültür Yayınları.
- Tanaç Zeren, M. (2013). Adaptive Reuse of Monuments: Restoring Religious Buildings with Different Uses. *Journal of Cultural Heritage*, 14 (3), 14-19. doi:10.1016/j.culher.2012.11.017
- Tanaç Zeren, M. (2015). Modernization and Reuse of Cultural Heritage Building: A Turkish Case Study from the Izmir City. *Journal of Civil Engineering and Architecture*, 9 (1), 16-27. doi:10.17265/1934-7359/2015.01.002
- Tay, M. (2016). Türkiye’de Doku ve Organ Naklinin Önemi. *Sađlık Akademisyenleri Dergisi*, 3 (3), 106-110. doi:10.5455/sad.13-1477691139
- Tosyavizâde Dr. Rifat Osman. (2013). *Edirne Rehnüması (Edirne Şehir Klavuzu)* (3 b.). (R. Kazancıgil, Çev.) Edirne: Edirne Valiliđi Kültür Yayınları.
- Uğursal, S. (2011). *Tarihi Yapıların Yeniden İşlevlendirilmesi: İzmir Sümerbank Basma Sanayi Yerleşkesi Örneđi*. (Yayımlanmamış Yüksek Lisans Tezi). Dokuz Eylül Üniversitesi/Fen Bilimleri Enstitüsü, İzmir.
- United Nations Educational, Scientific and Cultural Organization [UNESCO]. (2015). *Adaptation & Adaptive Reuse*. 22 Aralık 2021 tarihinde, http://www.unesco.org/publication/info_kit_OCT2015.pdf adresinden ulaşıldı.
- Uzunçarşılı, İ. H. (1998). *Osmanlı Tarihi* (8 b., Cilt 2). Ankara: Türk Tarih Kurumu Yayınları.

Ünver, A. S. (1940). Selçuk Tababeti. Ankara: Türk Tarih Kurumu Yayınları.

Yıldırım, N. (2015). Klasik Dönemde İstanbul Dârüşşifaları. C. Yılmaz (Ed.) içinde, Antik Çağdan XXI. Yüzyıla Büyük İstanbul Tarihi (Cilt 4, s. 138-145). İstanbul: İBB Kültür AŞ.

Yiğiter, E. (2018). Sivas'taki Anadolu Selçuklu Medreselerinde Restorasyon Çalışmaları (19.-21. Yüzyıl). (Yayımlanmamış Yüksek Lisans Tezi). Selçuk Üniversitesi/Sosyal Bilimler Enstitüsü, Konya.

Yinanç, R. (1991). Sivas Abideleri ve Vakıfları. Vakıflar Dergisi (XXII), 15-44.

Yung., E. H., & Chan, E. H. (2012). Implementation Challenges to the Adaptive Reuse of Heritage Buildings: Towards the Goals of Sustainable, Low Carbon Cities. Habitat International, 36 (3), 352-361. doi:10.1016/j.habitatint.2011.11.001

Yüksel, İ. A. (1983). Osmanlı Mimarisinde II. Bayezid, Yavuz Selim Devri (886-926/1481-1520) (Cilt V). İstanbul: İstanbul Fetih Cemiyeti.

Zushi, K. (2005). Potential Residential Buildings for Adaptive Reuse-Cincinnati's CBD. (Unpublished Master). University of Cincinnati, Ohio. 19 Aralık 2021 tarihinde, http://rave.ohiolink.edu/etdc/view?acc_num=ucin1116013015 adresinden ulaşıldı.

İnternet Kaynakları

URL 1: <https://www.kayseri.bel.tr/kesfet-listeleme/selcuklu-uygarligi-muzesi>, Erişim tarihi 26.12.2021, 22.30

URL 2: <https://saglikmuzesi.trakya.edu.tr/pages/genel-fotograflar>, Erişim tarihi: 29.06.2021, 15.00

URL 3: <https://saglikmuzesi.trakya.edu.tr/pages/tarihce#.Ws4W300UmM8>, Erişim tarihi: 19.04.2018, 17.00

URL 4: <http://osmanlihekimi.com/blog/detay/1943>, Erişim tarihi: 03.01.2022, 23.20

URL 5: <https://www.fikriyat.com/galeri/tarih/sabuncuoglu-serefeddin-kimdir-sabuncuoglu-serefeddinin-hastaliklari-tedavi-yontemleri/13>, Erişim tarihi: 03.01.2022, 21.25

URL 6: <https://www.saglikasistani.net/sabuncuoglu-serefeddin-sultan-ii-bayezid-kulliyesi-saglik-muzesi-gozlemlerim>, Erişim tarihi: 03.01.2022, 22.40

URL 7: <https://www.biyografya.com/biyografi/17608>, Erişim tarihi: 03.01.2022, 22.10

URL 8: <https://www.meridyenhaber.com/yazarlar/osmanli-da-egitim-sistemi-ve-medreseler-h45348.html>, Erişim tarihi: 03.01.2022, 23.10

URL 9: <https://www.fikriyat.com/tarih/2017/12/18/osmanli-medreseleri>, Erişim tarihi: 03.01.2022, 21.45

URL 10: Trakya Üniversitesi Sultan II. Bayezid Külliyesi Sağlık Müzesi, <https://saglikmuzesi.trakya.edu.tr/news/trakya-universitesi-sultan-ii-bayezid-kulliyesi-saglik-muzesi-nden-2018-yilinda-ziyaretci-rekoru>, Erişim tarihi: 21.01.2022, 18.00

URL 11: <https://bilgibirinci.com/osmanli-tarihinde-ilk-defa-organ-nakli-deneyleri-gerceklestiren-adam-emir-celebi>, Erişim tarihi: 03.01.2022, 22.05