



TEKSTİL VE MÜHENDİS
(Journal of Textiles and Engineer)



<http://www.tekstilvemuhendis.org.tr>

Disiplinlerarası Yaklaşımla Temel Dikim Tekniklerinin Farklılaştırılması: Tekstil Yüzey Tasarımında Örnek Uygulamalar

Differentiation of Basic Sewing Techniques with an Interdisciplinary Approach: Sample Applications in Textile Surface Design

Cantürk ÖZ*, Birsen ÇİLEROĞLU

Ankara Hacı Bayram Veli, Sanat ve Tasarım Fakültesi, Moda Tasarımı Bölümü, Ankara, Türkiye

Online Erişime Açıldığı Tarih (Available online):30 Haziran 2021 (30 June 2021)

Bu makaleye atıf yapmak için (To cite this article):

Cantürk ÖZ, Birsen ÇİLEROĞLU (2021): Disiplinlerarası Yaklaşımla Temel Dikim Tekniklerinin Farklılaştırılması: Tekstil Yüzey Tasarımında Örnek Uygulamalar, Tekstil ve Mühendis, 28: 122, 121-133.

For online version of the article: <https://doi.org/10.7216/1300759920212812206>

Arastırma Makalesi / Research Article

**DİSİPLİNLERARASI YAKLAŞIMLA TEMEL DİKİM TEKNİKLERİNİN
FARKLILAŞTIRILMASI: TEKSTİL YÜZEY TASARIMINDA
ÖRNEK UYGULAMALAR**

Cantürk ÖZ* 
Birsen ÇİLEROĞLU 

Ankara Hacı Bayram Veli, Sanat ve Tasarım Fakültesi, Moda Tasarımı Bölümü, Ankara, Türkiye

Gönderilme Tarihi / Received: 08.12.2020

Kabul Tarihi / Accepted: 21.06.2021

ÖZ: Bu çalışmada; geleneksel dikiş tekniklerinin disiplinler arası bir anlayışla farklılaştırılarak tekstil yüzey tasarımları oluşturulması amaçlanmıştır. Tasarımların oluşturulmasında tema belirlenmiştir. "Gece gökyüzü ve yıldız" teması, çapraz başvuru tekniği göz önüne alınarak çağrıştırdığı farklı kavram, biçim ve formlar ile genişletilerek yüzey tasarımlarında yorumlanmıştır. Hazırlanılan beş adet tekstil yüzey tasarımında, ambalaj tasarımı ve origami gibi farklı disiplinler, temel dikiş teknikleriyle birleştirilmiş ve başkalaştırılmıştır. Tasarım süreci izlenerek yapılan, uygulamalı araştırma niteliklerini de içeren bu değerlendirme araştırmasında; geleneksel öğelerin, farklı disiplinler ile tekstil yüzey tasarımı oluşumu üzerindeki katkıları sembolik ve fonksiyonel tasarım değerleri açısından yorumlanmıştır. Bu çalışmanın; günümüz değişen ve sürekli yenilik isteyen moda alanında, farklı disiplinleri kendi alanlarında kullanarak gelişmeyi amaçlayan tasarımcılara, geleneksel teknikleri başkalaştırarak esin kaynakları doğrultusunda kullanmanın yaratıcılıklarına katkısını göstermesi ve konuya dikkat çekmek açısından önemli olduğu düşünülmektedir.

Anahtar Kelimeler: Tekstil yüzey tasarımı, disiplinler arası tasarım, dikiş teknikleri

**DIFFERENTIATION OF BASIC SEWING TECHNIQUES WITH AN INTERDISCIPLINARY
APPROACH: SAMPLE APPLICATIONS IN TEXTILE SURFACE DESIGN**

ABSTRACT: In this study; it is aimed to create textile surface designs by differentiating traditional sewing techniques with an interdisciplinary understanding. The theme was determined in the creation of the designs as "night sky and star". The theme of "night sky and star" has been interpreted in surface designs by expanding it with different concepts, shapes and forms it evokes considering the cross-reference technique. In the five textile surface designs prepared, different disciplines such as packaging design and origami were combined and altered with basic sewing techniques. In this research conducted by following the design process and including applied research qualifications; the contributions of traditional elements on the formation of textile surface design with different disciplines are interpreted in terms of symbolic and functional design values. This study aims to identify and draw attention to the benefits of using traditional techniques in line with their sources of inspiration to the creativity of designers who aim to develop their skills by using different disciplines in their own field in today's changing and constantly evolving fashion environment.

Keywords: Textile surface design, interdisciplinary design, sewing techniques

*Sorumlu Yazar/Corresponding Author: cntrkz@gmail.com

DOI: <https://doi.org/10.7216/1300759920212812206> www.tekstilvemuhendis.org.tr

1. GİRİŞ

Sanayi devrimiyle birlikte tasarım; insan hayatında önemli bir kavram haline gelmiş ve birçok farklı sektörü etkilemiştir. Gelişen teknolojiyle el emeğine bağlı olmaktan çıkan tasarım, ilerleyen teknolojiyle uyumlanmış ve bir sisteme dönüşmüştür. Bu dönüşüm sonucunda endüstriyel tasarım, grafik tasarım, mimari tasarım gibi birçok dalda kendini göstermiştir. Bu dallardan bir tanesi de insanın varlığından beri kullanılan giysi ürünleridir. Tekstil ve giyim ürünleri açısından bakıldığında; tekstil yüzey tasarımı, moda ve giysi tasarımı kavramları ortaya çıkmıştır.

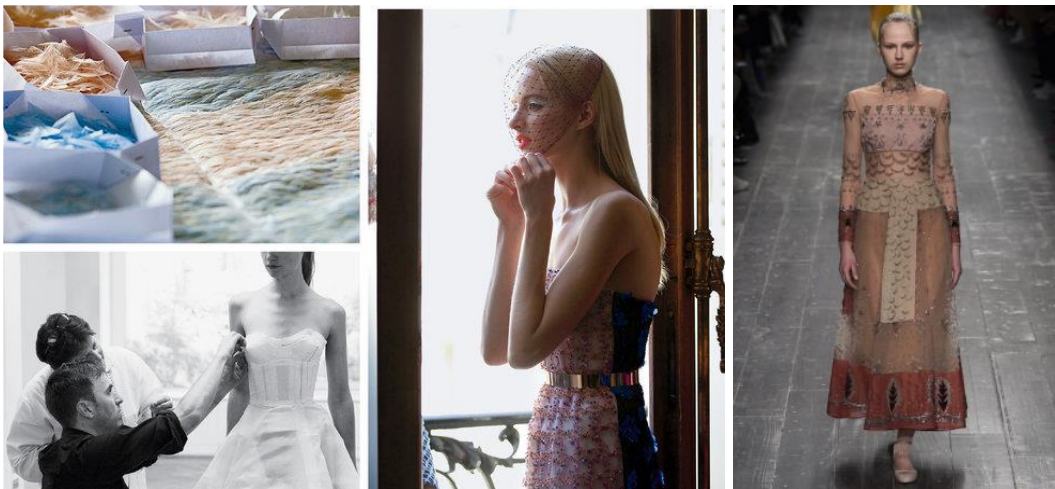
Giysi yaratımında esas görev; moda tasarımcısının hayal gücüne, bilgi birikimine ve beceresine, çalışma isteğine ve özgür çalışma ortamı sağlanmasıyla doğru orantılıdır [1]. Bu sebeplerden dolayı; tasarımcı günümüz moda farkındalığı olan tüketicisini tatmin etmek için tasarımları güncel tutulmak zorundayken kendini geliştirmek için de sürekli çalışmalıdır [2]. Sektörün günümüzde gelişmesi ile ürünler daha çeşitli ve karmaşık hale geldikçe, işte başarı ve kurtuluşun anahtarı üreticilikten çok yaratıcılık olmaya başlamaktadır.

Moda tasarımcıların en sık ve en temel kullandığı materyal olan tekstil ürünleri, gerekli farklılığın yaratılmasında önemli bir etkidir. Kullanılan kumaş estetik ve duygusal değerlerin giysiye taşınmasını olanak sağlar [3]. Tekstil, liften başlayarak iplik elde edilmesi, bu ipliklerden dokuma, örme veya ısı ve sıkıştırma işlemleriyle kumaş oluşturulması ve bu kumaşlardan ürün elde edilmesi süreçlerini kapsayan geniş bir sektördür. Bu geniş yelpaze birçok farklı sistem ve uygulama barındırmaktadır. Tekstil yüzey tasarımı; tema belirlenmesi, eskiz aşaması ve dokuma aşamalarında, fiziksel ve sezgisel parametreler ile yaratıcılık unsurlarının bir araya getirildiği bir tasarım disiplini [4]. Tasarımcılar kimyasal, mekanik veya el işçiliği tekniklerini yüzey tasarımında sıklıkla kullanmaktadır. Nakış veya applike teknikleri etkin bir şekilde kumaş doku oluşturulmasında; kumaşa farklılık vermek için geçmiş ve günümüz modasında kullanılan geleneksel tekniklerdir [5].

Tasarımcılar çağın bu hızlı değişimini yakalamak için diğer tasarım disiplinlerinden etkilenmiş, farklı dalların uygulama ve tekniklerini inceleyerek kendi alanlarına uygulamıştır. Disiplinler arası bu yaklaşım yeni ve yaratıcı ürünlerin ortaya çıkmasına imkân sağlamaktadır. Teknoloji ve bilimle desteklenen çağımız yapıtlarında, tasarımın estetik değerleri ve fonksiyonel değerler birlikte düşünülmektedir. Gelişen teknoloji ile tekstil tasarımcıları, sanatsal tekstil yapıtlarını sergileme şansı bulurken, özellikle giyilebilir sanat çalışmaları moda dünyasına kaynak oluşturmuştur. Joseph Beuys, Christo, Andy Warhol, Alberto Burri gibi sanatçılar, tekstil malzeme ve tekniklerini kullanarak lif sanatının (Fiber art) plastik sanatlar ortamlarında kabul görmesinin olanak tanımıştır [8]. Üçboyutlu baskı, lazer ve akıllı teknolojilerin geliştirilmesi yüzey tasarımında tasarımcıların yaratıcılıkları ortaya çıkarmak için farklı olanaklar sağlamıştır.

Gong ve Shin, 2013 yılında yaptıkları çalışmada günümüz yüzey tasarımı sınıflandırmasını, oluşturulan dokunun boyut özelliklerine göre, altı alt başlıkta incelemiştir (Tablo 1).

Giysi tasarım alanı her ne kadar diğer tasarım disiplinlerinden farklı olsa da yaratıcı fikri, ürün, hizmet veya deneyime dönüştürme hedefinde tasarımın temel ilke ve esaslarını diğer tüm tasarım alanları ile paylaşmaktadır. Kullanılan; malzeme yapısı, yöntem arayışı, sunum alternatifleri ile geçmişte alışılmış kodları bozan ve birçok alana ait yenilik ve gelişmeyi insan bedeni aracılığı ile ifade etme, yaşama dâhil etme ve yaygınlaştırma hedefinde disiplinler arası yaklaşımın hâkim olduğu sürecin etkilendiği bir alandır. Bu alanda özellikle malzeme yapısındaki değişim ve tekstil dışı malzeme ve teknoloji kullanımının giderek yaygınlaşması ve görsel olarak tasarımların farklılaşması bugüne dek kazanılmış deneyimlerin birçoğunu yenilik adına yetersiz kılmaya başlamıştır. Dolayısı ile geçmişte olduğu gibi sanattan etkilenen, zanaattan faydalanan bir alan olmanın ötesinde tüm etkilendiği alan bilgi, teknik ve yeniliklerini dönüştürerek yeni bir yaklaşım, tasarlama yöntemi, üretim biçimi öneren bir alana dönüşmeye gereksinimi vardır [11].



Şekil 1. Dior 2014, İlkbahar/Yaz Applike tekniğiyle yüzey tasarımı oluşturulması [6] ve Valentino 2016 Hazır giyim defilesinden, transparan kumaş üzerine nakış [7].



Şekil 2. Dior 2014, İlkbahar/Yaz lazer kesim ile tekstil yüzeY tasarımı örneği [9] ve Pauline Marcombe'nin 2012 yılında tahtadan hazırladığı T-shirt [10]

Bu çalışmanın amacı; günümüzde yaygınlaşan disiplinler arası uygulamaların ışığında, tekstil yüzeY tasarımı geleneksel dikiş işlemlerini, teknolojik gelişmeler ve farklı disiplinler tekniklerle başkalaştırarak kullanılması sonucunda yeni tekstil yüzeY tasarımları ortaya çıkarmaktır.

2. YÖNTEM

Geleneksel dikiş tekniklerinin disiplinler arası bir anlayışla farklılaştırılarak tekstil yüzeY tasarımı oluşturulmasının amaçlandığı bu çalışma; üretilmiş ya da üretilmekte olan bilginin denemeli uygulaması olması özelliğiyle “uygulamalı araştırma”, var olan uygulamanın eleştirel bir değerlendirmesini yaparak, durumu iyileştirmek için alınması gereken önlemleri belirlemeye çalışması açısından bir “aksiyon araştırması”dır [12].

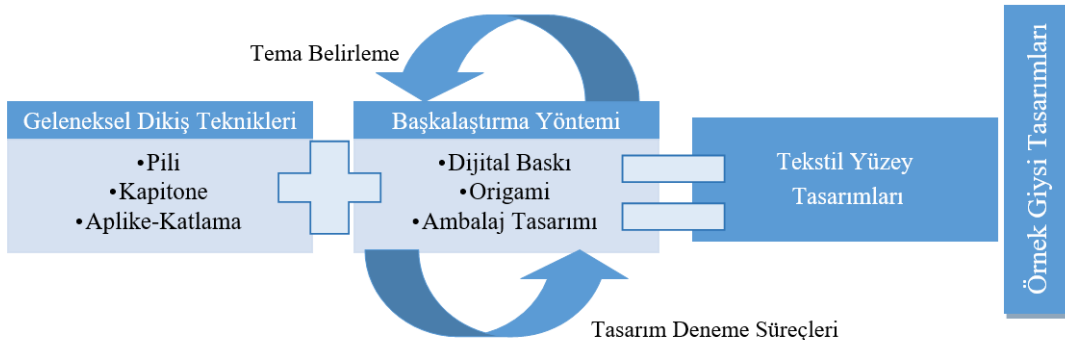
Tekstil yüzeY tasarımlarının gerçekleştirilebilmesi için bir çıkış yolu ve tasarımlarda bütünlük yakalanması amacıyla tema belirlenmiştir. Belirlenen tema doğrultusunda, temel dikiş teknikleri, baskı, katlama ve applike gibi uygulamalarla farklılaştırılarak beş adet tekstil yüzeY oluşturulmuştur. Oluşturulan tekstil yüzeYlerinin; tasarım ve uygulama aşamaları detaylı bir biçimde aktarılmış ve yorumlanmıştır.

Oluşturulan yüzeY tasarımları için örnek giysi tasarımları geliştirilerek, giysi tasarımında kullanım şekillerine dair öneriler oluşturulmuştur. Örnek çalışmalarda kullanılan tüm görseller adil kullanım şartlarını sağlamakta ve telifleri bulunmamaktadır.

Tablo 1. Moda ve tekstil tasarımında yüzeY doku sınıflandırılması [5]

	<i>Alt başlıkları</i>	<i>Özellikleri</i>	<i>Teknikleri</i>	<i>Materyaller</i>
Üçboyutlu	<i>Orijinal kumaş</i>	<i>Hazır üretilmiş kumaş dokuları</i>	<i>Örme, dokuma, jakarlı örme, ısı ve basınç uygulanması vb.</i>	<i>İplik, lif</i>
	<i>İşlem Görmüş Doku</i>	<i>Hazır dokumaların kumaş işlemleriyle başkalaştırılması</i>	<i>Pili, büzgü, boya baskı, sertleştirme, ısı uygulamaları, lazer vb.</i>	<i>Kumaş</i>
	<i>Ek doku</i>	<i>Tekstil yüzeYi dekoratif ek materyaller ve geri dönüşebilir ek katmanlarla yeniden düzenlenmiştir.</i>	<i>Nakış ve Süsleme</i>	<i>İplik, harç, süsleme kumaş</i>
	<i>Birleşim Doku</i>	<i>İki veya daha fazla materyalin kullanılması ile etki oluşturulması, geri dönüşüm daha zordur.</i>	<i>Birleştirme,örme, kaplamalı ısı işlemler vb.</i>	<i>Lif, kumaş</i>
	<i>Gelecek Doku</i>	<i>İnovatif teknoloji ve materyaller kullanımı ile oluşturulmuş, alışılmadık veya yeni üretilmiş dokular.</i>	<i>Akıllı moda lifleri, üçboyutlu baskı vb.</i>	<i>İnovatif veya giyim materyali olmayan malzemeler</i>
İkiboyutlu	<i>Görsel doku algısına atf, sanat ve tasarımlar</i>	<i>İkiboyutlu yüzeY kalıp tasarımları</i>	<i>İpek baskı, dijital baskı, Jakarlı dokuma, lazer kesim vb.</i>	<i>İplik ve kumaş</i>

Tablo 2. Araştırma Modeli



3. BULGULAR VE YORUM

Araştırma, her tasarım sürecinde hayati önem taşıyan, tasarım öncesinde ağı son bir kez denize salındığı ve düşüncelerin toparlandığı süreçtir. Bunun deneysel bir çalışma, belirli bir konu hakkında bilgi toplama aşaması olması gerekir. Araştırma yaratım sürecine esin veren, bilgi ve yaratıcı bir yön sağlayan en temel amaçtır [13]. Tema ya da konsept iyi koleksiyonun esası, onu kişisel ve özgün yapacak unsurdur.

Çalışmada tekstil yüzey tasarımları oluşturulması için tema olarak “Gece gökyüzü ve yıldız” görüntü ve sembolleri seçilmiştir. Çağlar boyunca birçok sanatçıya ilham olan yıldızlar; günümüz çok ışıklı dünyasında görülmeleri zorlaşsa da hala bakanlara umut, heyecan ve bilinmezlik sunmaya devam etmek-tedir. Tema; konuyla alakalı ve birbirini tamamlayan görseller referansların birleştirilmesini sağlayan çapraz başvuru tekniği uyarınca çağrıştırdığı form, biçim ve fikirlerle geliştirilmiştir. Dünyanın ve insanlığın yıldız tozlarından meydana geldiği düşüncesiyle insan varlığı ve anatomisini de temaya dâhil edilmiştir. Çalışmada bütünden birime ilkesi doğrultusunda; “evrensel” ve “kişisel” arasındaki bağlantı irdelenmiştir.

Bu sebeple; “İnsanları dünya üzerinde yaşayan diğer canlılardan ayıran özellikler nelerdir?” ve “İnsanları birbirinden ayıran özellikler nelerdir?” soruları sorulmuş verilen yanıtlar tasarımların zihinsel çıkış noktasını oluşturmuştur. Düşünce ve duyguları farklı yollarla ifade edebilmesi insan olmanın başlıca özelliğidir. Sanat ve teknoloji de bu dışı vurunun, sahip olunan yaratıcı ışığın en önemli sonuçlarındandır.

Bu sebeple tasarımlarda teknoloji ürünü teknikler ve resim sanatından elde edilen görseller kullanılmıştır. İnsanları; bir gövdede birleşen iki bacak, iki kol ve bir baştan oluşmuş tek tip bir form/birbirinden ayıran ve karakterlerini gösteren en önemli anatomik farklılıklarından biri yüzleri olmuştur. Bu sebeple çalışmalarda yüz hatlarını oluşturan formlar ve sanatçıların portre çalışmalarından elde edilen biçimler kullanılmıştır.

Çalışmanın uygulama kısmında, sektör tarafından da rahatça adapte edilebileceği düşüncesiyle temel dikim teknikleri başkalaştırılmıştır. Belirlenen: aplike, kapitone, pili teknikleri; bilgisayar uygulamaları ve baskı yöntemleri kullanımı ile modernleştirilerek farklılaştırılmıştır. Model tasarımlarında bu yöntemler, kâğıt katlama sanatı olan origami ve ambalaj tasarımı disiplinleri doğrultusunda yorumlanarak uygulanmıştır. Geliştirilen tema sonucunda tasarım yüzeylerinin deneme ve uygulamaları yapılmaya başlanmıştır. Bu süreçler ayrıntılarıyla her tekstil yüzeyi için ayrı olarak anlatılmaktadır.

3.1. Model 1: gece göğünün altında/ under the night sky

Tema Birleşenleri: Gece Göğü- Değişim-Sanat-Portreler

Kullanılan Teknikler: Pili Uygulaması, Dijital Baskı

Boyut: 40x40 cm

Malzeme: Pamuklu Saten Kumaş

Tasarım süreci: Çalışma tasarım aşamasında; her gece değişen gece göğü ve insan hayatının sürekli farklılaşan döngüsü düşünülerek, değişim kavramı üzerinde durulmuştur. Bu kavramın modelde yansımaları olarak, çalışmanın değişim özelliğine sahip olması istenmiştir. Uygulamada bu değişiklik; hareketleriyle giysiye değer katan pililer ile sağlanmıştır. Birçok tasarımcı çalışmalarında katlama ve pilileri uygulamıştır. Bu çalışmaların bazıları oldukça karışık ve sadece belirli özel makinelerle üretilebilir özelliktedir. Mariano Fortunu ve Issey Miyake birçok farklı sofistike pili teknikleri geliştirmiş ve bu uygulamalarla nefes kesici tasarımlar üretmişlerdir. Miyake “Pili Lütfe” isimli sadece pililerden oluşan bir seri oluşturmuştur [14].

Çalışmada geleneksel uygulamalarda dikim ile en azından bir kenarından tutturulan pili katlarının serbest bırakılarak dönebilir ve birden fazla görsel sonuç oluşturulabilmesi sağlanmıştır. Oluşturulacak yüzeye estetik bir değer katmak ve hareket edebilir pililere dikkat çekmek için dijital baskı teknolojisi kullanılmasına karar verilmiş ve görsel hazırlık sürecine başlanmıştır.

Dijital baskı günümüzde kumaş renklendirme ve desenlemede sıklıkla kullanılan bir tekniktir. Tasarımlar kumaş uzunluğu boyunca tekrarlı bir şekilde yerleştirilebileceği gibi belli bir yere de yerleştirilebilir. Baskı tasarımının beden üzerindeki yerleşimi ilgi çekici olabilir ve dikimlerin yerleşimi gibi diğer tasarım öğelerini de etkileyerek giysi yapısıyla bütünleşir [15]. Günümüz bilgisayar yazılımları, Michael Kampe ve Hüseyin Çağlayan örneklerinde olduğu gibi (Şekil 3.) tasarımcının bir desen üzerinde istediği noktayı seçebilmesine, baskıyı giysinin istediği yerine gelecek şekilde yerleştirmesine ve böylece dijital baskıyla deseni tam istediği pozisyonda sabitlemesine olanak sağlamak-tadır [15].

Pili hareketiyle ortaya çıkacak iki farklı görselin hazırlığında, insan ruhunun dışı vurumu olan sanat eserleri kullanılmıştır. Hazırlanan ilk görsel Vincent Van Goh’un “Starry Night” (Yıldızlı Gece) isimli eserinin Adobe Photoshop programında düzenlenmesi sonucu oluşturulmuştur. İkinci görselin hazırlığında kolaj tekniği kullanılmış, görselin oluşturulmasında çağının öncüleri olan sanatçıların eserlerindeki kadın imgeleri bir araya getirilmiştir (Şekil 4.). İmgelerin seçilmesinde insan duygularının yansıtılması ve farklı sanat akımlarını gösterilmesine dikkat edilmiş ve toplamda yedi farklı sanatçının eseri kullanılmıştır.

Görsellerin dijital baskı için hazırlanması sürecinde Adobe Illustrator programı kullanılmıştır. Öncelikle ölçülere uygun olarak pili kalıbı hazırlanmış sonrasında pili katlarının içerisine, görsellerin ilgili kısımları yerleştirilerek baskı planı oluşturulmuştur. Hazırlanan baskı planı doğrultusunda oluşturulan kumaşa, geliştirilen pili tekniği uygulanmış ve hareket ederek iki farklı görsel oluşturan tekstil tasarımı tamamlanmıştır (Şekil 5.).



Şekil 3. Moda tasarımında dijital baskı hazırlanma ve giysi kalıplarına yerleşim örnekleri: Hüseyin Çağlayan 2007-2008 Sonbahar/Kış Airborne [16]. ve Michael Kampe Parka Çalışması [15].



Şekil 4. Yüzey tasarımı için sanat eserlerinden düzenlenmiş görseller



Şekil 5. Hazırlanan baskı planı ve iki farklı görsel ortaya çıkan tamamlanmış tekstil yüzey tasarımı

3.2. Model 2- ruhun aynası/ mirrors of soul

Tema Birleşenleri: Gece Göğü- Gözler- Bilinmezlik/Umut

Kullanılan Teknikler: Kapitone, El boyaması

Boyut: 40x40 cm

Malzeme: Organze, Saten, Elyaf

Tasarım süreci: Tema konusu ve destekleyici kavramlar belirlenmesi ile insan ruhunun sembolik bir şekilde yıldızlarla ifade edilmesi fikri ortaya çıkmıştır. İnsan ruhu ve gece gök yüzü arasında bir bağlantı kurulmaya/kurgulanmaya çalışılırken hem etrafi görmeyi hem de iletişimde dilden daha etkili olan görsel hareket ve mimikleri yansıtan gözlerin önemi fark edilmiştir. Tarih boyunca gözler; birçok farklı kültürde farklı şekilde sembolize edilmiş ve hem sanatsal hem de ruhani/mistik değerler olarak kullanılmıştır.

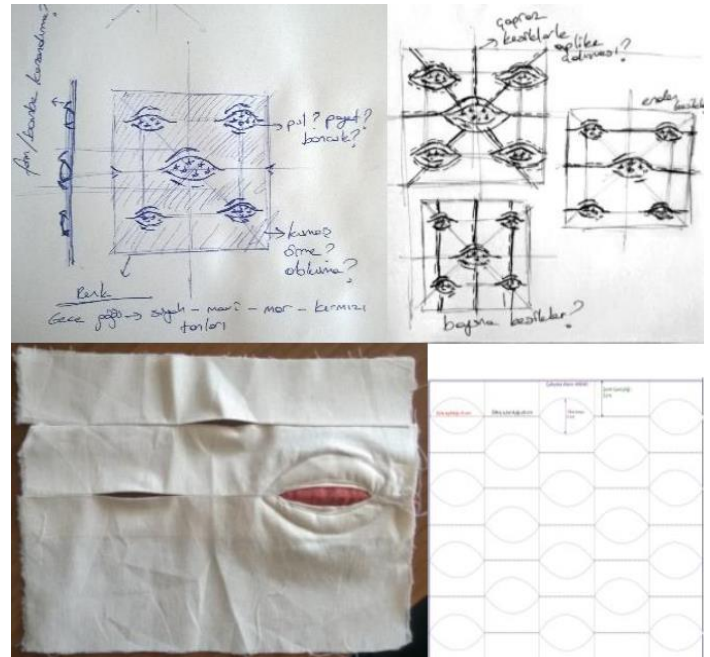
Tasarımın temayı zenginleştirici bir formla birleştirilmesiyle, oluşturulacak kumaş yüzeyinde göz biçimlerinin kullanılmasına karar verilmiştir. Gözlerin yerleşiminde sektör tarafından kullanılabilme kolaylığı ve devamlı bir görüntü için basit bir obje yerleşim planı düşünülmüştür. Fikir eskiz yöntemi ile kâğıda dökülmüş ve ortaya çıkardığı bazı sorulara yanıtlar aranmıştır.

“Tekstillerin üç boyutlu nitelikleri, yaratıcıların ve tasarımcıların önüne fırsat ve zorluklar çıkarmaktadır. Bugün üç boyutluluk doğada, inişli çıkışlı yüzeylerde, yarılmış yol izlerinde, çatlamış ve çoraklaşmış toprakta ve volkanik yüzeylerde karşımıza çıkarken, bu dokuları taklit eden veya başkalaştıran tekniklerle tekstillere de taşınmışlardır. Bu çeşit yüzey dokuları, avant-garde moda kumaşlarının anahtar özelliği niteliğindedir.” [17].

Uygulamada basit dikiş tekniklerinden; lifimsi malzemelerin iki kumaş parçası arasına yerleştirilerek dikilmesiyle elde edilen ve strüktür/form oluşturulmada kullanılan kapitone tekniği kullanılmasına karar verilmiştir [15]. Kapitone tekniğinin uygulanması kararı verildikten sonra yöntemin başkalaştırılması ve genellikle katlamalardan oluşan koleksiyona uyum sağlaması hedeflenerek bazı eskizler yapılmıştır. Göz formunun katlardan

bırakılacak açıklıklardan çalışabileceği ve katların formun genişlik ve uzunluğu dikkate alınarak enine yapılması gerektiği kararına bu eskizler doğrultusunda karar verilmiştir (Şekil 6.).

Deneme çalışması; göz biçiminin boyutlarına belirlenmesine, kumaş tuşesi sebebiyle açıklıkların rahat ortaya çıkarılamaması ise daha ince ve akışkan bir kumaş kullanılması gerektiği kararının verilmesini sağlamıştır. Ayrıca saten ve tek kat elyaf ile denenen form verilme işlemi, istenilen etki için çift kat elyafın yeterli olamayacağını göstermiş ve kumaşta istenmeyen sıcak tutma özelliğinin kazandırılmaması için sadece göz formlarına birden fazla kat elyaf konulması kararı alınmıştır. Gece göğü etkisinin sağlanması için boyama tekniği uygulanmış, saten üzerine mavi, kırmızı ve mor renkleri kullanılmıştır. Boyama üzerine yıldız etkisi vermek için tutkal ile benekler yapılmış ve beyaz ile renklendirilmiştir (Şekil 7.).



Şekil 6. Model eskizleri, deneme parçası ve sonucunda kararlaştırılan çalışma planı



Şekil 7. Tamamlanmış tekstil yüzey tasarımı ve işlem basamakları

3.3. Model 3- hepimiz insan değil miyiz? / we're all human, aren't we?

Tema Birleşenleri: İnsan, Suret, Bütünlük

Kullanılan Teknikler: Aplike, Katlama, Temel Makine Dikişi

Boyut: 40x40 cm

Malzeme: Denim kumaş

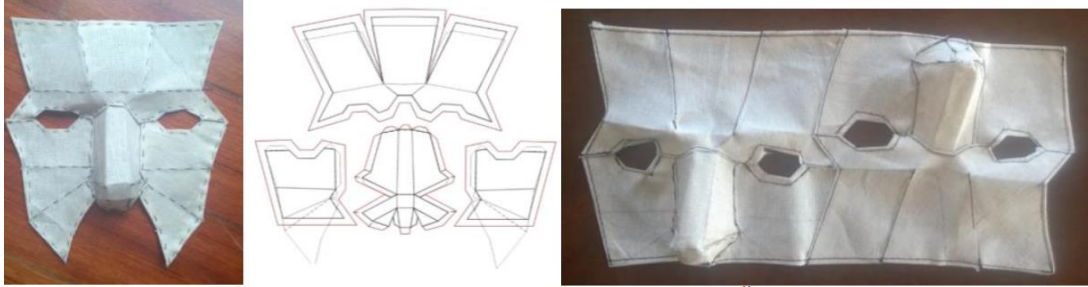
Tasarım süreci: Çalışmada, model 2 de ruhani özelliklerin yansıtılması için göz ögesinin kullanılmasından sonra insanın daha dünyevi haline dikkat çekmek için yüz hatlarının kullanımına karar verilmiştir. İnsan bedeninde kişiliği yansıtan en önemli özelliklerden olması ve kişileri birbirinden ayırması sebebiyle yüz hatları tercih edilmiştir.

Yüz formunun üçboyutlu bir şekilde yansıtılabilmesi için; bilgisayar modelleme uygulamalarında kullanılan ve seçilen formun üçgen, dörtgen vb. çokgenlerden oluşturulması prensibini kullanan lowpolly tekniğinin kullanılması planlanmıştır. Bu şekilde hem diğer çalışmalarda kullanılan katlamalarla bir bütünlük oluşturulacağı hem de kumaşın esneme vb. işlemler yapılmadan form kazandırılması amaçlanmıştır. Yüz çalışmasının uygulanması için internet üzerinde hazır bulunan lowpolly esasıyla çalışılmış bir maske kalıbı seçilmiştir [18]. Sadece yüz formu elde edilmek istendiği için maskenin belirli bölümleri kullanılmıştır. Kâğıt vb. sert materyallerden baz bir maske

oluşturmak için yapılan çalışmanın kumaş formatına uygulanabilmesi için sert bir tekstil yüzeyi kullanılması gerektiği gözlenmiştir.

Yapılan denemelerde kalıp biçimleri sebebiyle formların birbirini tamamlamadığı ve istemsiz boşluklar oluşturduğu gözlenmiştir. Göz oyukları hariç düzenli bir devam istenilen çalışmada, bu sonucun alınması için kalıp parçalarında değişikliğe gidilmiştir. Kalıp parçalarında, alın uzunluğu ve burun uzunluğu eşitlenmiş; yanak parçalarındaki girintiler alın kenarlarını karşılayacak şekilde düzeltilmiştir. Düzenlenen kalıplara kumaş uygulamasına uyum sağlayabilmesi için dikiş payları verilmiş ve nihai kalıplar Adobe Illustrator programında oluşturulmuştur (Şekil 8).

Esas çalışmanın uygulama sürecinde; kumaş tuşesi ve sanayi uygulamalarında kolaylık sağlanması açısından denim kumaş kullanılması ve kumaşın tela ile formu koruyacak şekilde sertleştirilmesine karar verilmiştir. Çalışmada içinde bulunduğumuz dünyayı yansıtmak için mavi ve yeşil tonlarında iki farklı denim kullanılmış, yapılan bu değişimle farklı olmakla birlikte birbirimize bağlı olduğumuz düşüncesinin pekiştirildiği düşünülmüştür. Bilgisayar ortamında a4 boyutlarına sığacak şekilde hazırlanan kalıpların çıktısı alınmış ve kumaşların üzerine yerleştirilerek kesilmiştir. Kesilen parçalar paysız kalıp parçaları boyutundan hazırlanan telalar ile ütü yardımıyla birleştirilmiş, hazırlanan maskeler sonrasında birleştirilerek tekstil yüzeyi tamamlanmıştır.



Şekil 8. Amerikan bezinden hazırlanmış deneme çalışması, kalıplar üzerinde yapılan düzenlemeler ve yinelenen örnek çalışma



Şekil 9. Dikim basamakları ve tamamlanmış tekstil yüzey tasarımı

3.4. Model 4- yıldız tozları/ stardust

Tema Birleşenleri: Gece göğü, Yıldızlar, Sanat

Kullanılan Teknikler: Dijital Baskı, Katlama Teknikleri ve Aplike

Boyut: 40x40 cm

Malzeme: Pamuklu Saten Kumaş

Tasarım süreci: Model tasarımında katlama teknikleri kullanılması ve kullanıcı ile etkileşime girerek kullanıcının tasarım sürecine katılabilmesi istenmiştir. Geometrik şekiller oluşturan katlamalar moda dünyasında kullanılmaktadır. Bu uygulamalara örnek olarak Issey Miyake'nin 2010 yılında 132,5 isimli koleksiyonu ve Hüseyin Çağlayan'ın 2001 yılında "Airmail dress" olarak adlandırdığı ve katlanarak mektuba dönüşen elbisesi gösterilebilir (Şekil 10).

Bu sebepler doğrultusunda basit ama etkili olacağı düşünülen zarf benzeri bir katlama seçilmiştir. Kare bir yüzeyden elde edilen katlama sektör kullanımında kumaş kullanımında kumaş artığına olanak vermeyecektir. Modelin seçilmesinde, katlamalar ile kare üzerinde oluşturulan açılma çizgilerinin yıldız parlaması şeklini çağrıştırması etkili olmuştur. Açılabilir olan bu katlama modele üç boyut katarken hem görsel değer kazandırılacak hem de dikim uygulamasını kolaylaştıracak alanlar oluşturmaktadır. Katlama tekniğinin kumaş yüzeyinde uygulanması öncelikle

Amerikan kumaşında denenmiş, sonuçtan memnun kalınması ile birim ebatları kararlaştırılmıştır (Şekil 11.)

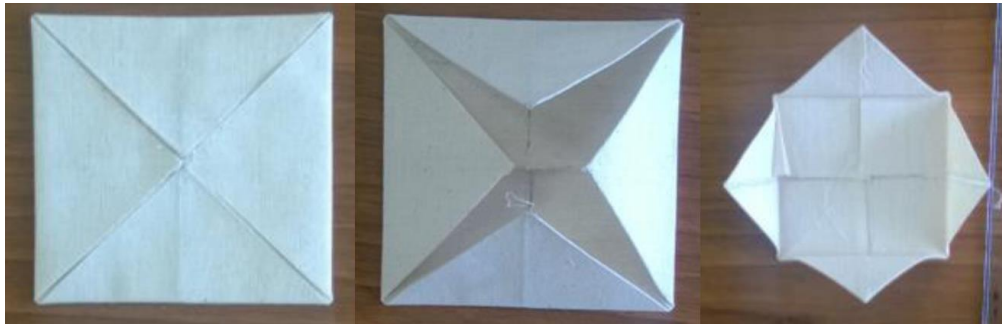
Katlama model ve boyutuna karar verildikten sonra kumaş yüzeyi için görsel hazırlığı süreci başlamıştır. Katlamada üçgenlerden oluşan dış yüzeyin hepimizi çevreleyen ve atomlarımızın gelerek bizi oluşturduğu gökyüzünü yansıtmayı istenmiştir. Bu sebeple internetten edinilen iki farklı gökyüzü görseli, Adobe Photoshop programı yardımıyla bu amaca uygun yeni bir görsel oluşturulmasında kullanılmıştır (Şekil 12).

Model iç yüzey alanında ise; insanı gezegendeki diğer canlılardan ayıran, yaratıcı gücün dışı vurumu olan sanat yapabilme yetisi görselleştirilmek istenmiştir. Yüz ve yüzdeki özelliklerin kullanıldığı diğer çalışmalarla bir bütünlük oluşturulması amaçlandığı için günümüzde belki de en çok bilinen portrelerden Leonardo da Vinci'nin "Mona Lisa" adlı eserinin kullanılmasına karar verilmiş ve görsel metal bir çerçeve süslemesiyle kompozisyona yerleştirilmiştir. Model şekil ve görsel hazırlıkları süreçlerinden sonra ambalaj tasarımlarında olduğu gibi görsellerin istenilen katlamalara yerleştirilmesi süreci başlamıştır.

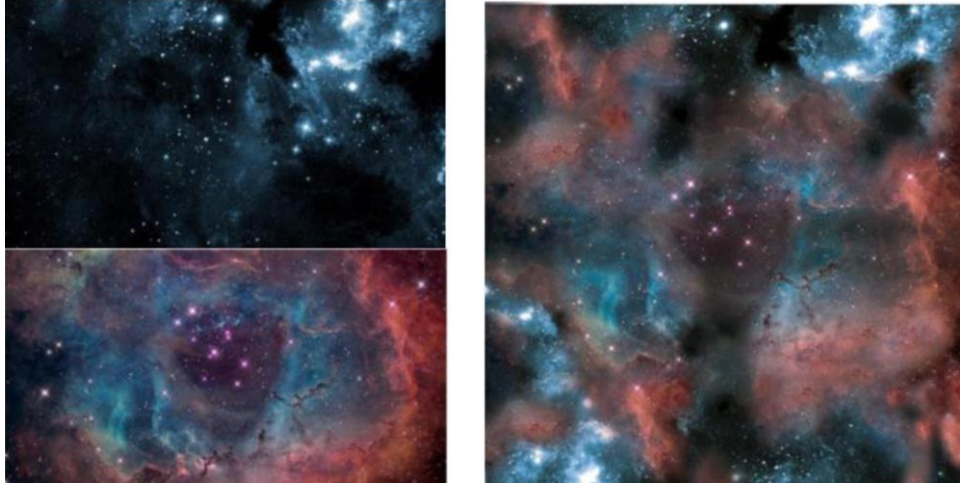
Bu süreçte kâğıt üzerinde denemeler yapılmış ve istenilen görsel parçaları Photoshop programında ilgili katlara yerleştirilerek baskı planları hazırlanmıştır (Şekil 13).



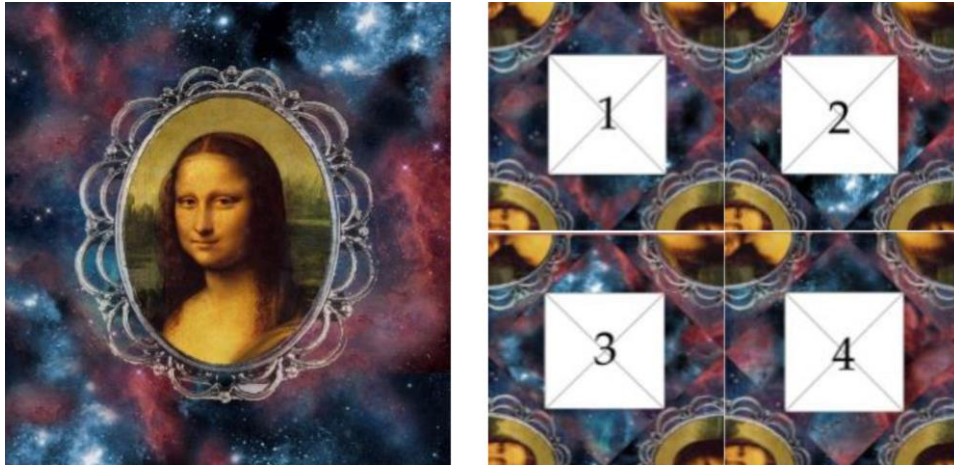
Şekil 10. Katlamaların moda tasarımında kullanılması Issey Miyake [19] ve Hüseyin Çağlayan Örnekleri [20].



Şekil 11. Seçilen katlamanın kumaş ile denenmesi



Şekil 12. İki farklı görsel kullanılarak zemin dış yüzey görselinin hazırlanması [21], [22].



Şekil 13. Mona Lisa tablosunun kullanımı ve baskı planlarının hazırlanması

Baskılarda bulunan kat çizgilerinden kareler ütülenerek kumaş parçalarına zarf görünümü kazandırılmıştır. Mona Lisa tablosunda portrenin dikim işlemleri sırasında kaymaması ve görüntünün bozulmaması için iç kare boyutlarında tela kesilmiş ve tablo bu sayede sabitlenmiştir. Sabitlenen parçalar önceden yapılan ütü katları sayesinde kolaylıkla tekrar şekil almıştır. Tüm birimlerin

yüzey kumaşa sabitlenmesiyle giysi uygulamalarında vücut hareketleriyle ortaya çıkarak hem hareketi hem de gizem duygusunu modele katacak tasarım tamamlanmıştır (Şekil 14). Model birimleri köşelerden el dikişi ile tutturularak istenilen görüntü de sabitlenebilmekte ve kullanıcı tasarım sürecine katılabilmektedir.



Şekil 14. İşlem basamakları ve farklı görsellere olanak sağlayan hareketli tekstil yüzey tasarımı

3.5. Model 5- gökteki yıldızlar/ stars on the sky

Tema Birleşenleri: Gece göğü, Yıldızlar

Kullanılan Teknikler: Origami Katlamaları ve Aplike

Boyut: Pamuklu ve Pamuklu Saten Kumaş

Malzeme: 40x40 cm

Tasarım süreci: Çalışmada diğer çalışmalarda baskı ve soyut anlatımlarla yansıtılan yıldız teması daha somut olarak kullanılmak istenmiştir. Bu sebeple çağlar boyu insanların gökyüzünde gördükleri yıldızları sembolize etme şekillerinden biri olan beş köşeli yıldız biçimi kullanılmıştır. Salt (2006) sembolü; “*Daha soyut bir şeyi anlatmaya yarayan daha somut şey ya da evrensel yasa, ilke, bilgi ve fikirleri açıklayan işaretler*” [23] olarak açıklarken; Jung (2002), sembol insan ilişkisini “*İnsan, imgeleştirici yetisiyle bilinçsiz olarak nesne ve biçimleri sembollere dönüştürür (bu sırada onları büyük psikolojik önemle yüklemiştir), bunları da gerek tapınma biçiminde (din) gerekse görsel sanatlarda dışa vurur.*” olarak anlatmaktadır [24].

Yıldız sembolü antik çağlardan itibaren; korunma, şans ve mut anlamları taşımış birçok din, millet ve sanatta kullanılmıştır. Biçime karar verildikten sonra sembolün yüzey tasarımında kullanılabilmesi için kâğıt katlama teknikleri incelenmiş ve üç farklı görüntü ortaya koyabilen iki katlama tekniği seçilmiştir. Dikdörtgen ve beşgenen oluşturulan birimlerin ölçüleri belirle-nerek beşgen kalıplar oluşturulmuştur. Birimlerden yüzey oluşturulmak amacıyla Photoshop programında düzenlemeler denenmiş ve model kararlaştırılmıştır (Şekil 15).

Düzenlemeye karar verilmesi sonrasında uygulama sürecine geçilmiştir. Yüzey tasarımına karar verilen çalışmanın esas uygulamasında model 4 için hazırlanan gökyüzü görselinin, alt yüzey ve odak oluşturmak için köşe ve merkezdeki yıldızlarda kullanılması kararlaştırılmıştır. Etkinin görsel ile boğulmaması ve öne çıkartılması için geri kalan yıldızlar görselde yer alan siyah, uçuk mavi ve mor renklerdeki pamuklu kumaşlardan çalışılmıştır.

Tüm parçalara yıldız biçimi kazandırıldıktan parçalar sonra önceden hazırlanan plana uygun olarak yüzey kumaşına applike tekniği kullanılarak dikilmiştir (Şekil 16).

4. SONUÇ VE ÖNERİLER

Tekstil yüzey tasarımı günümüzde gelişen teknoloji ve tasarım anlayışlarıyla sürekli olarak kendini yenileyen bir sektördür. Çalışma sırasında temel dikim teknikleri farklı disiplinlere ait uygulamalar ve çağımızda sıklıkla kullanılmaya başlanan dijital baskı teknolojileriyle başkalaştırılarak sektör kullanımına yönelik yeni yüzeyler tasarlanmıştır.

Günümüz giyim sektörü gelişen üretim teknolojileri ile kişiye özel lüks tasarımların (couture) kalite ve estetik değerlerini koruyarak demi-couture (lüks hazır giyim) ismi ile hazır giyimün ulaşamadığı orta üstü ve en üst ekonomik gruplara ulaşmayı hedeflemektedir [27].



Şekil 15. Kağıt katlamaları ile yıldız oluşturmak için kullanılan teknikler ve düzen denemeleri [25] [26].



Şekil 16. İşlem basamakları ve tamamlanmış tekstil yüzey tasarımı

Oluşturulan tekstil yüzeyleri giysi tasarımında demi-couture (lüks hazır giyim) uygulamaları düşünülerek tasarlanmış; bu sebeple maliyet ve işçilik gereksinimleri tasarım değerini koru-yacak şekilde yüksek tutulmuştur. Ancak çalışmalarda gerçekleştirilecek bazı basitleştirmeler (hareketli katlanmalardan vazgeçilmesi, sadece dijital baskı ve temel katlamaların birleştirilmesi vb.) uygulamalar ile hazır giyime uyarlanabileceği gibi, daha detaylandırılarak kişiye özel tasarımlarda da kullanılabilir. Özetle, oluşturulan tekstil yüzeyleri giysi tasarımında demi-couture (lüks hazır giyim) uygulamaları düşünülerek tasarlanmış; bu sebeple maliyet ve işçilik gereksinimleri tasarım değerini koru-yacak şekilde yüksek tutulmuştur. Ancak çalışmalarda gerçekleştirilecek bazı basitleştirmeler (hareketli katlanmalardan vazgeçilmesi, sadece dijital baskı ve temel katlamaların birleştirilmesi vb.) uygulamalar ile hazır giyime uyarlanabileceği gibi, daha detaylandırılarak kişiye özel tasarımlarda da kullanılabilir.

Hazırlanan tekstil yüzeylerinin bu sektör kullanımına örnek oluşturacak şekilde Adobe Photoshop programında giysi tasarımları hazırlanmıştır. Tekstil yüzeylerinin kullanım zenginliğini yansıtabilmek için hem günlük hem de gece elbisesi olmak üzere birer giysi tasarımı oluşturulmuştur. Hazırlanan tasarımlarda tekstil yüzeyine dikkat çekilebilmesi için sade modeller tercih edilmiştir.

Model 1 de hazırlanan ve hareket edebilen çift yönlü görseller oluşturan yüzey, giysi tasarımlarında hem bütün hem de eklenebilir parça şeklinde kullanılmıştır (Şekil 17). Oluşturulan yüzeyin uygulanabilmesi için tasarımda istenilen görsel direkt olarak kalıba planlı bir şekilde uygulanmak zorundadır. Günümüzde kalıp uygulamalarının bilgisayar programları ile hazırlanıldığı düşünüldüğünde, görsellerin kalıplara yerleştirilmesi geleneksel kalıp tekniklerine göre daha kolay olacaktır. Demi-couture uygulamalarına örnek olmak için tasarlanan gece elbisesinde bütün elbise kalıbında yapılacak uygulama, maliyet ve işçiliği arttırmakla birlikte tasarım değerini de arttırmaktadır. Hazır giyim uygulamaları için ise yüzey; başka giysilerle kombinlenebilecek ve sabit kalıp yapısına sabit bir ek parçaya

uygulanabilir. Günlük giysi tasarımı örneğinde jabo parçasına uygulanarak üretim ve planlamada sadeleşme sağlanmıştır.

Model 2 de hazırlanan ve kapitone tekniğiyle oluşturulan yüzey, lüks hazır giyim uygulamaları için kalıp planlamaları gerektirecek vücut kavislerinde kullanılmış ve birim boyutlarında değişikliğe gidilmiştir. Hazır giyim kullanımı için ise otomatik dikiş makineleri ile tek birim boyutunda üretim düşünülerek, yüzey vücut kavislerine gelmeyecek temel kup ve kesiklerde kullanılmıştır (Şekil 17).

Hazırlanan yüz birimlerinin birleşimlerinden oluşan model 3, hazır giyim için önceden hazırlanarak applike olarak uygulanabilecek şeritler halinde planlanmıştır. Bu uygulama kalıp parçalarına uyarlama yükünü ortadan kaldırarak maliyet ve işçiliği düşürecektir. Lüks hazır giyim için ise oluşturulan yüzey vücudun daha düz alanlarında kullanılarak giysiye üç boyut katmak için kullanılmıştır (Şekil 17).

Kullanıcıyı tasarım sürecine katmayı hedefleyen model 4'de çalışmalar kup kesimlerine yerleştirilmiştir. Açılabilen ve farklı görsel etkiler oluşturabilen yüzey tasarımı aracılığıyla kişi giysilerde değişiklik yapabilir. Modelde bulunan çalışmalar kişinin isteği doğrultusunda; temel bir teğelle sabitlenebileceği gibi serbest bırakılarak vücut hareketleriyle açılıp, sürekli değişim gösteren ve merak uyandıracak bir etki sağlanabilir. Bu şekilde lüks hazır giyime kişiselleştirme özelliği de eklenmiştir. Hazır giyim uygulamalarında ise kalıp uyarlamaları gerektirmeyecek, önceden oluşturulmuş kemer gibi parçalar oluşturulabileceği gibi, sadece tek yüzeyine görsel baskı yerleştirilmiş applike kareler kullanılabilir (Şekil 17).



Şekil 17. Oluşturulan yüzeyler için giysi tasarım örnekleri

Hazırlanan yıldız birimlerinin applike olarak seçilen yüzeyleleştirilmesi ile oluşturulan model 5; lüks hazır giyim için etek ucunda büyüklük-küçüklük dengesi gözetilerek kullanılmıştır. Farklı boyutlara sahip bu parçaların oluşturulması maliyet ve işçiliği arttıracaktır. Hazır giyim uygulamaları için ise oluşturulan birer yıldız biriminin görseli, giysilere sadece dijital baskı tekniğiyle yerleştirilerek sahte applike etkisi kullanılabilir (Şekil 17).

Sürekli gelişme ve yenilik isteyen sektör uygulamalarında farklı alanlardan esinlenilerek tasarımcının kendini geliştirmesi önem arz etmektedir. Gerçekleştirilen örnek çalışmalarda olduğu gibi farklı disiplin ve görsel hazırlık süreçlerini kullanan çalışmaların gerçekleştirilmesi ve raporlanarak ilgilienlere sunulması ülkemiz sektörünün gelişmesine katkı sağlayacaktır.

Çalışmanın yüzeysel tasarım süreçlerini ayrıntılı olarak aktarması, sektör uygulamalarına örnekler sunması sebebiyle sektör çalışanları, öğrenciler ve ilgilienlere bir kaynak niteliği taşıması açısından önemli olduğu düşünülmektedir.

KAYNAKLAR

- Sezer, H., Bilgin, F., ve Kayaoğlu A., (2006), *Hazır Giyim Üretimi* (genişletilmiş 5. Baskı), Gazi Kitabevi:Ankara.
- Renfrew, C. ve Renfrew, E., (2014), *Moda Tasarımında Koleksiyon Geliştirme*, Literatür Yayıncılık: İstanbul.
- Udale, J., (2014), *Moda Tasarımında Tekstil ve Moda*, Literatür Yayıncılık: İstanbul.
- Halaçeli, H., (2009), *Elastan İçeren Dokuma Kumaşlarda Üç Boyutlu Yaklaşımlar*, Dokuz Eylül Üniversitesi Güzel Sanatlar Enstitüsü Tekstil ve Moda Tasarımı Anasanat Dalı Yayınlanmamış Sanatta Yeterlik Tezi: İzmir.
- Gong, L., ve Shin, J., (2013), *The Innovative Application of Surface Texture in Fashion and Textile Design*, Fashion & Text. Res., (15) 3, pp.336-346, Doi: 10.5805/SFTL.2013.15.3.336.
- Inside Raf Simons's House*, The New York Time Style Magazine, <https://static01.nyt.com/images/2015/04/12/t-magazine/12culture-well-dior-4/12culture-well-dior-4-master675.jpg> adresinden 15.03.2020 tarihinde alınmıştır.
- Valentino 2016 Spring/Summer Ready to Wear*, Vogue, http://assets.vogue.com/photos/56dedd497314ef1c4ab0f2ef/master/pass/_VAL0717.jpg adresinden 15.03.2020 tarihinde alınmıştır.
- Tuna, C., (2013), *Sanatsal Tekstiller, Giyilebilir Sanat ve Moda Olgusu*, Sakarya Üniversitesi Güzel Sanatlar Fakültesi Yayınları: Uluslararası Sanat, Tasarım ve Manipülasyon Sempozyumu Bildiri Kitabı. syf: 47-50, 21-23 Kasım 2013, Sakarya.
- Dior 2014 Spring Couture*, Vogue, <http://www.vogue.com/fashion-shows/spring-2014-couture/christian-dior/slideshow/collection#5> adresinden 15.03.2020 tarihinde alınmıştır.
- T-shirt en bois*, Journal du Design, <http://www.journal-du-design.fr/design/prototypetriangle-numero-1-par-pauline-marcombe-25987/> adresinden 10.03.2020 tarihinde alınmıştır.
- Dereci, V., T., (2013), *Tasarımcı Bakışı ve Tasarım Nesnesi Olarak "Giysi"*, Sakarya Üniversitesi Güzel Sanatlar Fakültesi Yayınları: Uluslararası Sanat, Tasarım ve Manipülasyon Sempozyumu Bildiri Kitabı, syf: 51-58, 21-23 Kasım 2013, Sakarya.
- Karasar, N., (1991), *Bilimsel Araştırma Yöntemi: Kavramlar, İlkeler, Teknikler*, Sanem Matbaacılık: Ankara.
- Seivewright, S., (2013). *Moda Tasarımında Araştırma ve Tasarım*, Çev. Burcu Bakın, Bilnet Matbaacılık: İstanbul.
- Rutzky, J., Palmer, C., K., (2011), *Shadow folds: Suprisingly Easy to Make Geometric Designs in Fabric*, Kodansha International, Ltd: Tokyo.
- Sorger, R., Udale, J., (2013), *Moda Tasarımının Temelleri*, Çev. Çiğdem Sirkeci, Bilnet Matbaacılık: İstanbul.
- Isaac, C., (2007), *The Cat Walk as Spectacle: Hussein Chalayan Spring 2007 A Magician of Technology.*, In: International Federation of Fashion Technology Institutes, Ryerson University, Toronto.
- Schoeser, M., (1995), *International Textile Design*, Laurence King Publishing:London.
- Kongorilla, Thingiverse, *Low Poly Mask*. <https://www.thingiverse.com/thing:32189> adresinden 25.03.2020 tarihinde alınmıştır.
- Çağlayan, H., *Airmail dress*, <https://www.pinterest.com/pin/159948224239795147/> adresinden 25.03.2020 tarihinde alınmıştır.
- The Concepts And Work Of Issey Miyake*, IsseyMiyake, <http://mds.isseymiyake.com/im/en/work/> adresinden 28.11.2014 tarihinde alınmıştır.
- DarkLuneAngel*, http://s182.photobucket.com/user/DarkLuneAngel/media/tumblr_mrbk1m4xs1rgewup1_500_zps2ffc283c.jpg.html adresinden 28.03.2020 tarihinde alınmıştır.
- Astronomy Picture of the Day*, <https://hsgeometryadventure.wikispaces.com/Astronomy+Picture+of+the+Day> adresinden 28.03.2020 tarihinde alınmıştır.
- Salt, A., (2006), *Semboller Ansiklopedisi*, Ruh ve Madde Yayınları: İstanbul.
- Jung, C., G., (2002). *İnsan ve Semboller*, Çev: Babaoğlu, A N., Okuyan Us Yayınları: İstanbul.
- Galaxy of origami stars*, Bloomize, <http://www.bloomize.com/galaxy-of-origami-stars/> adresinden 25.03.2015 tarihinde alınmıştır.
- 5 Pointed Origami Star Christmas Decorations*, Homemade Gifts Made Easy, <http://www.homemade-gifts-made-easy.com/5-pointed-origami-star.html> adresinden 15.07.2020 tarihinde alınmıştır.
- Çeçindir, N. (2020). *100 Soruda Giysi Mimarisi*. Gazi Kitabevi: Ankara.

KULLANILAN ESERLER VE SANATÇILARI

Alphonse Mucha, “*The Moon And The Stars: Study For "The Moon"*” (1902).

Édouard Manet, “*The Luncheon On The Grass*”. (1863). Oil On Canvas, 7* + 8*8, (2.13 x 2.64 Mtr). Musée D Orsay, Paris.

Eugène Delacroix, “*Liberty Leading The People*”. (1830). Oil On Canvas, 8*61*2, 10*8 (260 x 325 Cm). Musée Du Louvre, Paris.

Frida Kahlo, “*The Two Fridas*”. (1939). Oil On Canvas. 5x81x2, 5x81x2 (1.74x1.74 M). Museo De Arte Moderno, Instituto Nacional De Bellas Artes, Mexico City.

Gustav Klimt, “*Medicine*” (1862–1918).

Johannes Vermeer, “*Girl With A Pearl Earring*” (1665), Oil on canvas, 44.5 cm × 39 cm (17.5 in × 15 in) Mauritshuis, The Hague, Netherland.

Leonarda da Vinci, “*Mona Lisa*”. (1517). Oil On Canvas, 30 in x 21 in (77 cm × 53 cm). Musée du Louvre, Paris.

Pablo Picasso, “*The Young Ladies Of Avignon*”. (1907). Oil On Canvas, 8* x 7*8, (2.43 + 2.33 M). Museum of Modern Art, New York. Acquired Through The Lillie P. Bliss Bequest (333.1939).

Sandro Botticelli, “*Birth Of Venus*” (1484-1486). Tempera And Gold On Canvas, 5*x87*x8, 9*x17*x8 (1.8 x 2.8 M). Galleria Delgi. Uffizi, Florence.

Vincent Van Gogh, “*The Starry Night*”. (1889). Oil On Canvas, 283*4 * 361*4 (73 x93 Cm). Museum of Modern Art, New York. Acquired Through The Lillie P. Bliss Bequest (472.1941).