

Toplum ve Sosyal Hizmet

ISSN: 2147-3374 / E-ISSN: 2602-280X

Araştırma Makalesi / Research Article

Yaşlılara Evde Bakım Vermenin Bakım Veren Aileler Üzerindeki Etkilerinin Aile Kuramları Temelinde Değerlendirilmesi*

Evaluation of the Effects of Home Care for the Elderly on Caregiver Families Based on Family Theories

Gamze ÇAKIR¹, Ömer Miraç YAMAN²

¹ Arş. Gör. İstanbul Gelişim Üniversitesi, Uygulamalı Bilimler Fakültesi, Sosyal Hizmet Bölümü, gamzecaakir@gmail.com, ORCID: 0000-0003-0636-0683

² Prof. Dr., İstanbul Üniversitesi-Cerrahpaşa, Sağlık Bilimleri Fakültesi, Sosyal Hizmet Bölümü, omermirac@gmail.com, ORCID: 0000-0001-9989-8575

Başvuru: 01.07.2021
Kabul: 13.04.2022

Atıf:
Çakır, G. ve Yaman, Ö. M. (2022). Yaşlılara evde bakım vermenin bakım veren aileler üzerindeki etkilerinin aile kuramları temelinde değerlendirilmesi. *Toplum ve Sosyal Hizmet*, 33(2), 577-604.
DOI:10.33417/ tsh.960879

ÖZ

Bu çalışmada yaşlı aile üyesine evde bakım vermenin; aileye kurumsal, bireysel ve ilişkisel zemindeki etkilerini aile kuramları çerçevesinde incelemek amaçlanmıştır. Çalışmanın amacı doğrultusunda nitel araştırma yöntemi kullanılmış, durum çalışması deseni tercih edilmiştir. Yarı yapılandırılmış ve sosyodemografik soru formları kullanılarak 19 bakım veren aile bireyi ile derinlemesine mülakat gerçekleştirilmiş, katılımcı olmayan/doğal gözlem tekniği ile gözlem yapılmıştır. Maxqda Nitel Veri Analiz Programı kullanılarak kodlamalar yapılmış, betimsel analiz gerçekleştirilmiştir. Araştırma sonucunda; bekar bakım verenlerin evlilik birlikteliği ile yeni aile kuramadıkları, diğer aile üyelerinin bakım sürecine destek olmamalarına bağlı olarak bakım veren ailenin yaşadığı zorlukların arttığı, ailedeki çocukların olumlu-olumsuz etkilere maruz kaldıkları, bakım verenin çocuk ve yaşlı bakımı arasında sıkışmışlık yaşayabildiği ortaya çıkarılmıştır. Öte yandan ailelerde bakım verme kaynaklı ilişkisel sorunların yaşandığı, bazı aile üyelerinin iletişimlerinin tamamen sonlandığı, eşler arasında çatışmaların meydana geldiği, yaşlı ve bakım veren arasındaki ilişkinin de bakım verme sürecine bağlı olarak şekillendiği tespit edilmiştir. Dolayısıyla bakım vermenin aileyi dönüştürdüğü, aile yapısında farklılıklar meydana getirdiği, bireylerin kişilik özelliklerinin değişmesine neden olduğu, aile bireyleri arasındaki ilişkinin bozulmasına yahut daha sağlam olmasına yol açtığı sonucuna ulaşılmıştır. Bu noktalardan hareketle evde bakım hizmet modelinin içeriğinde ve evde bakım veren bireyler ile yürütülen mesleki uygulamalarda değişikliklerin yapılabileceği düşünülmektedir.

Anahtar kelimeler: Aile bakıcısı, yaşlı, evde bakım, bakım veren, aile kuramları

ABSTRACT

In this study, giving home care to the elderly family member; It is aimed to examine the effects on the family on institutional, individual and relational grounds within the framework of family theories. In line with the purpose of the study, qualitative research method was used and case study design was preferred. In-depth interviews were conducted with 19 caregiver family members using semi-structured and sociodemographic questionnaires, and observations were made with non-participant/natural observation technique. Coding was done using Maxqda Qualitative Data Analysis Program and descriptive analysis was carried out. As a result of the research; It has been revealed that single caregivers cannot establish a new family with the marriage union, the difficulties experienced by the caregiver family increase due to the lack of support of other family members in the care process, the children in the family are exposed to positive and negative effects, and the caregiver may experience a stuck between child and elderly care. On the other hand, it has been determined that there are

* Bu çalışma birinci yazarın "Bakıma İhtiyaç Duyan Yaşlılara Bakım Vermenin Bakım Veren Aile Üzerindeki Etkilerinin Araştırılması" isimli yüksek lisans tezinden üretilmiştir.

relational problems arising from caregiving in families, that the communication of some family members is completely terminated, conflicts occur between spouses, and the relationship between the elderly and the caregiver is shaped depending on the caregiving process. Therefore, it has been concluded that caregiving transforms the family, creates differences in the family structure, causes the personality traits of individuals to change, and causes the relationship between family members to deteriorate or become stronger. Based on these points, it is thought that changes can be made in the content of the home care service model and in the professional practices carried out with home caregivers.

Keywords: Family carer, elderly, home care, caregiver, family theories

GİRİŞ

Yaşlılık dönemi pek çok yaşamsal zorluğu beraberinde getirmektedir. Bunlardan bazıları; ekonomik, sağlık, fiziksel, psikolojik ve sosyal zorluklar olarak belirtilebilir. Yaşanan zorlukların artmasıyla bazı yaşlılar kendi ihtiyaçlarını tek başlarına karşılayamaz hale gelmektedir. Bu durumda yaşlılar için kurum bakımı ve evde bakım olmak üzere iki alternatif hizmet söz konusudur. Kurum bakımı kapsamında; huzurevi, rehabilitasyon merkezi ve bakım merkezi gibi yerlerde yatılı veya süreli olarak yaşlılara hizmet sunulmaktadır. Evde bakım kapsamında ise yaşlının bakım ihtiyaçları ev ortamında karşılanmaktadır.

Yaşlılara evde bakım; ev ortamında, profesyonel meslek elemanları veya kişinin yakın çevresi tarafından sunulan bakımı ifade etmektedir (Adak, 2003: 4; Seyyar ve Genç, 2010: 214). Profesyonel meslek elemanlarının evlere giderek yaşlının bakım ihtiyaçlarını karşılamaları formal bakım; yaşlının komşusunun, arkadaşının veya ailesinin yaşlı ile aynı evde yaşayarak veya belirli zamanlarda eve giderek sundukları bakım ise informal bakım olarak nitelendirilmektedir (Altuntaş, Yılmaz, Güçlü ve Öngel, 2010: 155). Evde bakım modelinde; yaşlının sosyal çevresi ile iletişiminin ve etkileşiminin sekteye uğramaması amaçlanmaktadır. Öte yandan sınırlı fiziksel kapasiteye ve maddi imkana sahip olan kurum bakımı modeli için alternatif oluşturulmaktadır. Hem daha düşük maliyetli bakım modelinin uygulanması hem de yaşlının psikososyal sağlığının daha iyi olması hedeflendiği için kurum bakımından ziyade evde bakım modeli öncelenmektedir. Şayet yaşlının yakın çevresinde bakım ihtiyaçlarını karşılayacak kimse bulunamaz ise kurum bakımı modeline geçilmektedir.

Yaşlının bakım ihtiyaçlarının ev ortamında aile üyeleri tarafından karşılanması, ailenin yaşam tarzında ve işlevlerinde önemli değişimlerin yaşanmasına yol açmaktadır. Nitekim bakım vermeden dolayı eşler arasında problemler meydana gelebilmekte (Öztop, Şener ve Güven, 2008: 45), aile bireylerinde rol çatışması olabilmekte (Sweeting, 1991: 26), aile bireyleri birlikte vakit geçirememekte ve birbirlerini ihmal edebilmektedir (Ekici, 2019: 11). Bu gibi olumsuzluklar ailelerin ve bireylerin yaşam kalitelerini olumsuz etkilemekte, işlevselliklerini ve topluma katkılarını azaltmaktadır.

Bu noktalardan hareketle araştırmada; yaşlıya evde bakım veren ailelerde ne gibi farklılaşmaların yaşandığının, bakım verme pratiklerinin aile üzerindeki etkilerinin neler olduğunun ortaya çıkarılması ve bu etkilerin aile kuramları temelinde açıklanması amaçlanmıştır. Bu amaç doğrultusunda araştırmada ilk olarak aile kuramları incelenmiş, sonrasında saha bulguları sunulmuştur. Ardından elde edilen saha bulguları, aile kuramları temelinde tartışılmış ve son olarak alana dair öneriler belirtilmiştir.

1. Sistem Kuramı

Sistem kuramı, grupların birbirleri ile olan etkileşimini incelemektedir (Bertalanffy, 1972: 412). Bu perspektiften bakıldığında ailede her bireyin birbiri ile arasındaki ilişki üzerinde şekillenen pek çok alt sistem bulunmaktadır. Eş alt sistemini, kardeş alt sistemini, ebeveyn-çocuk alt sistemini bu bağlamda örnek göstermek mümkündür (O'Gorman, 2012: 13). Böylelikle aile, dış çevredeki

sistemler ile etkileşim içinde olan ve alt sistemlerden de etkilenen sistem olarak tanımlanmıştır (Hallaç ve Öz, 2014: 145). Dolayısıyla aile; krizlerden, akut veya kronik problemlerden, bireyler arası iletişimlerden etkilenen dinamik bir yapıya sahiptir (Leon ve Knapp, 2008: 257).

2. Aile Stres Teorisi

Bu teoride ailelerin hangi durumlar karşısında stres hissettikleri, stres ile baş etme yöntemleri ve hissedilen stresin belirleyici unsurlarının neler olduğu incelenmektedir (Wu ve Xu, 2020: 182). Ailenin hissettiği streste birçok faktör etkili olmaktadır. Bunlardan bazıları; travmatik deneyimleri, herhangi bir bireyin vefatı, hastalanma, eşlerin boşanması ve yoksulluktur (Hammack, 2003: 194). Aile karşılaştığı bu gibi zorluklarla baş edebilirse stres unsurları krize dönüşmemekte ve aile denge haline dönebilmektedir (Turgut, 2020: 51). Bu doğrultuda Hill'in (1958: 140) ürettiği ABC-X modellemesi, aile stresinin krize dönüşüp dönüşmediğini anlamada yardımcı olmaktadır. Modeldeki her harf bir aşamayı temsil etmektedir. A harfi, ailenin ve karşılaşılan olayın kendisi; B harfi, ailenin kaynakları; C harfi, olayın nasıl algılandığı ve X harfi de krizdir (Shin ve Crittenden, 2003: 172; Lee, 2009: 3).

3. Çatışma Kuramı

Çatışma kuramında, ailedeki güç ve otorite bireyler arasında anlaşmazlıkların yaşanmasında temel neden olarak görülmektedir. Ancak bu olumsuz bir durum değil aksine doğru yönetilirse ailenin gelişmesini sağlayan bir çatışmadır (Akgül, 2020: 50). Aile çatışma kaynakları arasında; aile tarihindeki köklü değişiklikler, duyguların ifade edilme düzeyleri (Lichtenthal ve Kissane, 2008: 40-44), adaletsiz iş bölümü, ebeveyn rollerinin değişmesi, akut ve kronik hastalıklar yer almaktadır (Tüzer, 2001: 199). Aileler için çatışma unsurları tahmin edilebilir olsa da, aile işleyişinde yer alan mekanizmalar ve güçler anlaşıldığı takdirde çatışma durumu aileyi geliştirmektedir (Schlomer, Giudice ve Ellis, 2011: 499).

4. Sembolik Etkileşimci Kuram

Bireyler arasındaki etkileşimin topluma nasıl katkı sunduğunu araştıran bu kuramda aile, toplumun devamlılığının sağlanmasında başvurulacak ilk kurum olarak görülmektedir (Ekici, 2014: 211). Bu bakış açısından bakıldığında ailede deneyimlerinin bireyler tarafından nasıl algılandığı, bireylerin anlam dünyaları, diğer birey ve gruplarla etkileşim kurma biçimleri incelenmektedir (Serpe ve Streyker, 2011: 226). Dolayısıyla verilen kararlarda aile bireylerinin olaylara/durumlara atfettikleri semboller ön planda yer almaktadır. Tam bu noktada sembolik etkileşimci kuram da aile bireylerinin atfettikleri sembollerin nasıl anlam kazandığını, rollerinin nasıl etkilendiğini, beklentilerin nasıl meydana geldiğini araştırmaktadır (Kasapoğlu, 2018: 5).

5. Ekolojik Yaklaşım

Ekolojik yaklaşıma göre herhangi bir sorunun anlaşılması için öncelikle soruna ilişkin tüm değişkenlerin değerlendirme sürecine alınması gerekmektedir. Bu değişkenler canlı yahut cansız varlıklar olabilmektedir (Yılmaz, 2017: 89). Aile değerlendirmelerinde ise bireylerin bağlanma stilleri ve etkileşimleri yer almaktadır (Hill, Fonagy, Ellen ve Sargent, 2003: 206). Bu doğrultuda ailenin dahil

olduğu en yakın sistemden başlanarak en uzak sisteme gidilmekte ve her biri incelenmektedir. Böylelikle ailenin zayıf ve güçlü olduğu yönler belirlenebilmekte, ihtiyaçları tespit edilebilmektedir (Nadir, 2011: 166).

6. Yapısal İşlevselci Yaklaşım

Aile, toplumun devamlılığında önemli bir araç konumundadır (Yener, 2018: 872). Bu nedenle aile yapısı ve işlevleri incelenmeye değer görülmektedir. Bu amaçla bireyler arası rol paylaşımları, bireylerin toplumsal konumları, ailenin sahip olduğu değer yargıları ve ailenin denge durumu bilinmelidir (Akgül, 2020: 47). Ayrıca yaklaşımda, bireyler arası iletişimi ve etkileşimi değiştirme gücüne sahip olduğu için aile yapısının incelenmesi (Lindblad-Goldberg ve Northey, 2013: 149) ve ailenin temel işlevlerinin biyolojik, saygınlık, dini, psikolojik, koruyuculuk gibi işlevler olduğunun bilinmesi önemlidir (Epik, Çiçek ve Altay, 2017).

7. Feminist Kuram

Bu kurama göre aile olgusu, kadınları dezavantajlı duruma düşürebilmekte (Buz, 2009: 58) ve ayrıca kadın aile tarafından var edilmektedir (Güneş, 2018:148). Bu noktadan hareketle, feminist kuram çerçevesinde yapılan aile değerlendirmelerinde; eşler arası adalet, eşitlik gibi kavramlar irdelenmekte, ailenin tarihsel süreç içerisindeki dönüşümü ve bu dönüşüme etki eden unsurlar açıklanmaya çalışılmaktadır (Uluocak ve Bulut, 2011: 16).

YÖNTEM

Bu çalışmada bakıma ihtiyaç duyan yaşlılara aile bireyleri tarafından evde verilen bakımın; aile kurumuna, bireylere ve bireyler arasındaki ilişkilere nasıl etki ettiğini aile kuramları temelinde değerlendirmek amaçlanmıştır. Bu amaç doğrultusunda nitel araştırma yöntemi kullanılmıştır. Nitel araştırma yönteminde katılımcıların araştırılan konuyu yorumlama ve anlamlandırma süreçleri üzerinde durulmakta, sosyal veya insani problemlerin kaynağı keşfedilmektedir (Sale ve Tielke, 2018: 129). Evde bakım vermenin aileye olan etkisi durum olarak belirlenmiş, durum çalışması deseni tercih edilmiştir. Durum çalışması deseninde de belirlenen durum derinlemesine ve boylamsal şekilde incelenmektedir. Bu yöntemle elde edilen veriler sayesinde durumun nasıl oluştuğu ve hangi bağlamda meydana geldiği tespit edilebilmektedir (Meyer, 2001: 330).

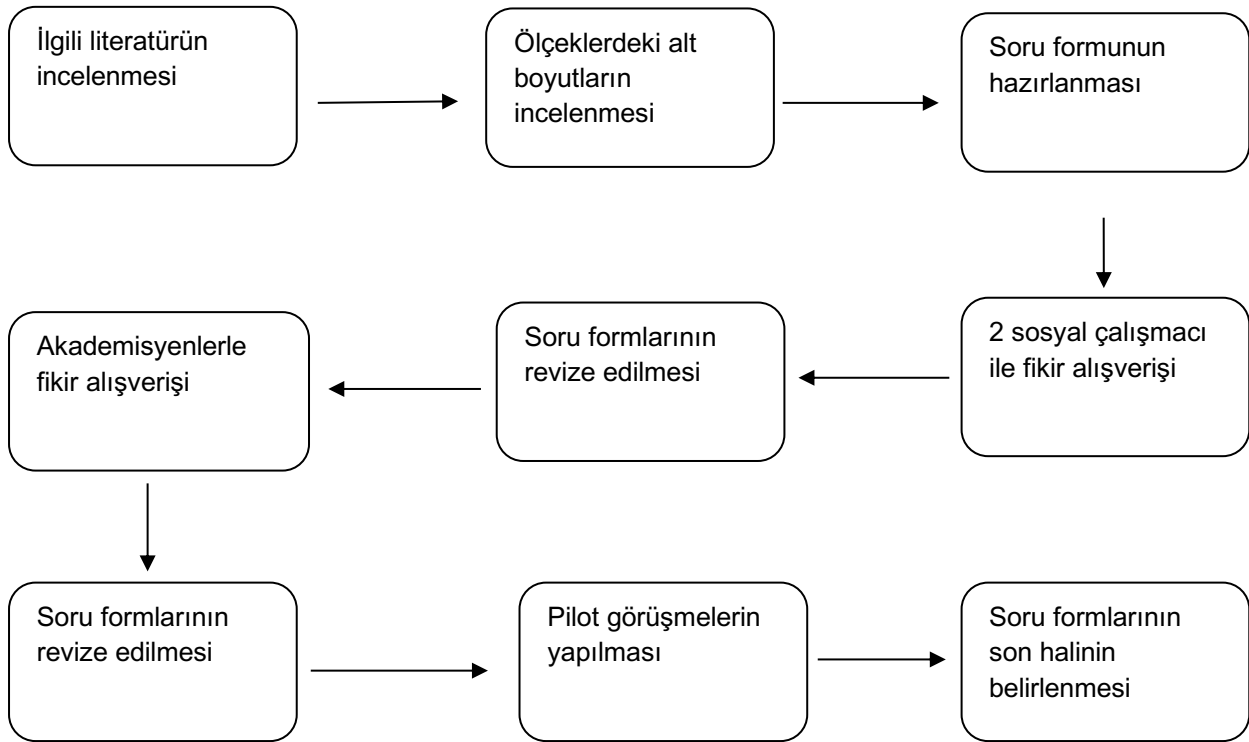
Araştırmanın ana sorusu *“yaşlı aile üyesine evde bakım vermenin bakım veren ailelere olan etkisi, aile kuramları temelinde nasıl yorumlanmaktadır?”* olarak belirlenmiştir. Araştırmanın alt soruları ise şu şekildedir;

- Bakıma ihtiyaç duyan yaşlı aile üyesine bakım vermek, aile yapısını nasıl etkilemektedir?
- Bakıma ihtiyaç duyan yaşlı aile üyesine bakım vermek, aile bireylerini nasıl etkilemektedir?
- Bakıma ihtiyaç duyan yaşlı aile üyesine bakım vermek, aile bireyleri arasındaki ilişkiyi nasıl etkilemektedir?
- Bu etkiler aile kuramları temelinde nasıl yorumlanmaktadır?

Veri Toplama Teknikleri

Araştırma boyunca veri toplama teknikleri olarak derinlemesine mülakat ve katılımcı olmayan/doğal gözlem kullanılmıştır. Derinlemesine mülakat ile tekrarlanması imkansız durumlarda gerçek veriler toplanabilmekte, araştırmacı açıcı sorular sorarak konu hakkında detaylı bilgi edinebilmektedir (Merriam, 2018: 86). Derinlemesine mülakatlarda yarı yapılandırılmış soru formu ile sosyodemografik bilgi soru formu olmak üzere toplam 2 form kullanılmıştır. Soru formunun hazırlanması aşamasında McMaster Aile Değerlendirme Ölçeği'nin (Epstein, Baldwin ve Bishop, 1983), Aile Değerlendirme Ölçeği'nin (Bulut, 1990) ve Bakım Verme Yükü Ölçeği'nin (İnci, 2006) alt boyutları ve soruları incelenmiştir. Bu ölçeklerden de esinlenilerek, soru formunun hazırlanmasında 9 aşamalı bir süreç izlenmiştir (Çizelge 1).

Çizelge 1: Yarı yapılandırılmış soru formu hazırlama süreci



Covid-19 pandemisinden dolayı bazı görüşmeler çevrimiçi ortamda yüz yüze gerçekleştirilmiş, bazıları ise Sağlık Bakanlığı'nın belirttiği tedbirler doğrultusunda ev ortamında yapılmıştır. Pek çok katılımcı ile sohbet tarzı görüşme gerçekleştirilmiştir. Bu tarz görüşmelerde araştırmacı ve katılımcı arasındaki doğal etkileşim sonucunda bir iletişim meydana gelmektedir (Yıldırım ve Şimşek, 2016: 131). Bu sayede katılımcıların daha rahat ve güvende hissettikleri anlaşılmıştır. Mülakatlar sırasında araştırmacının rahat gözlem yapabilmesi, veri kaybının yaşanmaması ve odağın kaybolmaması adına görüşmelerin sesli kayıt altında alınması planlanmıştır. Her katılımcı ses kaydını kabul etmiştir.

Bir diğer veri toplama yöntemi olan katılımcı olmayan/doğal gözlem sayesinde ise araştırmacı durumun dışında kalarak katılımcıya, mekana, katılımcının davranışlarına ilişkin bilgi edinebilmektedir (Özdemir, 2010: 347). Bazı görüşmelerde diğer aile bireyleri ile tanışılmış, sohbet edilmiştir. Böylelikle katılımcı ve aile bireyleri arasındaki ilişki kısa süreli de olsa gözlemlenebilmiştir.

Ayrıca katılımcıların ruhsal durumlarının anlaşılmasına yardımcı olduğu için (Van der Kolk, 2017: 75) davranışsal ve duygusal tepkilere dikkat edilmiş, mülakatlar sırasında bunlara ilişkin yazılı notlar tutulmuştur.

Araştırma Grubu

Araştırma grubu; 60 yaş ve üstünde olan bakıma ihtiyaç duyan aile üyesine, evde sürekli bakım veren kişilerden oluşmaktadır. Örneklem belirlemede; olasılık dışı örnekleme içinde yer alan amaçlı örnekleme ve kartopu örnekleme yöntemleri kullanılmıştır. Amaçlı örnekleme ile doğrudan konu ile ilgili kişilerle iletişime geçilmiş, kartopu örnekleme ile de görüşme gerçekleştirilen katılımcıların yönlendirmeleriyle yeni katılımcılara ulaşılmıştır (Baltacı, 2018: 253; Yağar ve Dökme, 2018: 4-5).

Katılımcıların, bakım verme hizmetlerine (evde bakım aylığı, bez yardımı, aynı destek...) erişimlerinin rahat olması, bakım sürecinin kolaylaşabilmesi anlamına gelmektedir. Bu durumun, bakım verme sürecinin yorumlanmasında da çevresel faktörlere bağlı olarak farklılık meydana getireceği düşünülmüştür. Bu nedenle katılımcıların söz konusu hizmetlere erişimlerinde eşitlik sağlanması için şehir merkezinde yaşamaları şartı dikkate alınmış, farklı şehirlerde yaşayan katılımcılar ile görüşülebilmektedir.

Araştırma süresince aracı kişiler dışında toplam 63 kişi ile iletişime geçilmiştir. Ancak çeşitli sebeplerden dolayı toplam 30 kişi ile derinlemesine mülakat gerçekleştirilememiştir. Kalan 33 kişi ile yapılan mülakatların 11'i araştırma grubunun kriterlerini sağlamadığından veri analizine ve bulgulara dahil edilmemiştir. 3 mülakat ise soru formunun hazırlanması aşamasında pilot görüşme olarak gerçekleştirilmiştir. Böylece analize dahil edilen toplam 19 derinlemesine mülakat bakım veren aile bireyleri ile yapılmıştır. Araştırma grubunun özellikleri Tablo 2*'de gösterilmiştir. Gizlilik ilkesi gereği her katılımcıya kod adı verilmiştir.

Veri Analizi

Mülakatlardan ve gözlemlerden elde edilen tüm veriler bilgisayar ortamında yazıya aktarılmıştır. Veri analizi aşamasında Maxqda 2020 Nitel Veri Analiz Programı kullanılmıştır. Bu sayede kodlama yaparken veri kaybolmaması ve daha sistematik kodlama yapılması sağlanmıştır. Verilerin imgelere, sembollere ve cümlelere ayrıştırılmasıyla kodlama süreci sonlanmıştır (Creswell, 2017: 198). Ardından ortak kodlar düzenlenmiş ve temalar belirlenmiştir. Betimsel analiz yöntemi ile analiz edilen veriler katılımcıların anlatımına bağlı kalınarak sunulmuştur. Toplam 5 ana tema elde edilmiştir. Tablo 1'de veri analizi aşamasında kodlama ve temalandırma örneği sunulmaktadır.

* Bulgular bölümünde yer verilmiştir.

Tablo 1: Veri kodlama ve temalandırma örneği

Metin	Verilen Kod/lar	Belirlenen Tema
“Ben 47 yaşındayım daha önce evlilik teklifleri çok geldi ki bir tane daha hala gelen var. Ben kabul edemiyorum niye annemden dolayı, bıraktığım zaman annemin perişan olacağını biliyorum.”	Evlenememe, yeni aile kuramama	Aile Kurumuna Etki
“O zaman sürekli yani biz birbirimizi düzgün bulmuyoduk ki bi sohbet muhabbet edelim. Sürekli o babasıyla ben annesiyle uğraşıyodum.”	Eşler arası uzaklaşma, iletişimsizlik	Aile İlişkilerine Etki
“Çocuklar ben ne kadar babaannelerine baksam o kadar mutlu olurlar... Benim çocuklarım daha güzel oldu. Hani eve bağlandılar hani ondan önce çocuklar küçüktü bi yere gidemiyorlardı. Benim kızım daha olgun oldu.”	Olgun çocuklar	Aile Üyelerine Etki

Araştırmanın Geçerliliği ve Güvenirliği

Araştırmanın iç geçerliğinin (inanırlık), dış geçerliğinin (aktarılabirlik) ve güvenirliğinin (tutarlılık) sağlanması için bazı yöntemler takip edilmiştir.

İç geçerliğinin sağlanması için araştırmacı ön yargılarının, ön kabullerinin ve varsayımlarının farkında olmalı ve araştırmada bunu belirtmelidir. Böylelikle araştırmacının bakış açısının diğer araştırmacılar tarafından fark edilmesi ve sonuçların değerlendirilmesi amaçlanmaktadır (Yaşar, 2018: 59). Bu araştırmanın başında da araştırmacı bakım verme ile ilgili bir takım olumsuz ön kabullere sahip olduğunu anlamış ve veri toplama sürecinde ön kabullerini kenara bırakarak süreci yürütmüştür.

İç geçerliğinin sağlanması için diğer yöntem katılımcılar ile mülakat haricinde de vakit geçirilmesidir (Merriam, 2018: 209). Bu kapsamda gerek evde gerekse çevrimiçi ortamda gerçekleştirilen birçok görüşmede katılımcı ile vakit geçirilmiş, ev ortamı görülmüştür.

Son yöntem ise veri analizi sonucunda elde edilen sonuçların bir rapor halinde katılımcılara ulaştırılması ve doğruluğa ilişkin teyitin alınmasıdır (Creswell, 2017: 202). Buna istinaden analizler sonucunda araştırmada sunulacak olan bulgular katılımcıların isimlerine ve bilgilerine yer vermeden özet halinde derlenmiş ve bazı katılımcılara gönderilmiştir. Gelen geribildirimler doğrultusunda değişiklikler yapılmıştır.

Araştırmanın güvenirliği için de bazı yöntemler izlenmiştir. Nitel araştırmalarda sonuçların tekrar edilmesi ve farklı zamanlarda aynı sonuçlara ulaşılması mümkün değildir. Bu nedenle esasında güvenirlikten ziyade tutarlılık sağlanmaya çalışılmaktadır (Merriam, 2018: 211). Araştırmada bu ilkenin yerine getirilmesi için 2 farklı yöntem kullanılmıştır. İlk olarak araştırmanın benzer şartlarda benzer örneklem gruplarıyla tekrarlanması durumunda benzer sonuçların oluşması için (Başkale, 2016: 25) elde edilen veriler en az 3 kere okunmuş, kodlamalar pek çok kez kontrol edilmiş, temalandırmalar farklı akademisyenlerle ve bir sosyal çalışmacı ile istişare edilerek belirlenmiştir.

Ardından analiz sonuçları, daha önce araştırma hakkında bilgisi olmayan bir sosyal çalışmacı ile paylaşılmıştır (Arastaman vd., 2018: 60). Böylelikle dışarıdan bir bakış sağlanmış ve analizlerin tutarlı olması amaçlanmıştır.

Araştırmanın Sınırlılıkları

Covid-19 pandemisinden dolayı riskli grupta yer alan yaşlılar ile onlara bakım verenlere ulaşmada zorluk yaşanmıştır. Ayrıca aynı nedenden dolayı görüşmelerin ev ortamında yapılması zorlaşmış, çevrimiçi ortamda yapılan görüşmelerde de internet kaynaklı bazı aksaklıklar yaşanmış ve mülakatlar bölünmüştür. Son olarak, araştırmacı tarafından mülakat sırasında katılımcının odada yalnız olması ve daha rahat konuşabilmesi planlanmıştır. Ancak çevrimiçi görüşmelerde katılımcının odada yalnız olduğuna dair beyanı alınsa da bazı katılımcıların yanlarından gelen sesler araştırmacıyı doğru bilgiye erişimde şüpheye düşürmüştür.

BULGULAR

Yapılan araştırma sonucunda bakım verenlerin sosyo-demografik özellikleri derlenmiştir. Bununla beraber bakım vermenin aileyi temel olarak 3 boyut üzerinden etkilediği tespit edilmiştir. Bu boyutlar; aile kurumuna, aile üyelerine ve üyeler arasındaki ilişkiye olan etkidir.

1. Bakım Verenlerin Sosyodemografik Özellikleri

Araştırmaya katılan bakım verenlerin sosyodemografik özellikleri Tablo 2'de sunulmuştur. Bakım verenlerin 18'i kadın, 1'i erkektir. Bakım verenlerin yaşları 21-52 arasında değişmektedir. Eğitim durumları incelendiğinde bakım verenlerin çoğunun ilkokul ve ortaokul mezunu olduğu görülmektedir. 12 bakım veren evlidir ve evli olan bakım verenlerden 7'si kayınvalidesine/kayınbabasına bakım veren gelin konumundadır. Diğer bakım verenler ise annelerine, babalarına veya anneannelerine bakım vermektelerdir. Katılımcıların ortalama bakım verme süreleri 7 yıldır. Yalnızca 1 bakım veren evde bakım aylığı, bir diğeri de bez yardımı almaktadır. Diğer 17 bakım veren herhangi bir ayni/nakdi destek almamaktadırlar. Bakım verilen yaşlılardan çoğu felç geçirdiği için yatağa tam bağımlı durumda veya alzheimerdir.

Tablo 2: Katılımcıların sosyodemografik bilgileri

İsim (Hanım/Bey)	Doğum yılı	Cinsiyet	Eğitim durumu	Medeni durumu	Mesleği	Yaşadığı şehir	Bakım verdiği kişi/ler	Bakım verme süresi	Sosyal yardım/evde bakım maaşı alıyor mu?	Yaşının rahatsızlığı	Bakım veren diğer aile üyesi
Zeynep	1974	Kadın	Lise mezunu	Evli	Ev hanımı	İstanbul	(Geçmiş) Kaynana, kayınbaba(Şimdi) hala	5 yıl	Hayır	Alzheimer	Yok
Burçak	1974	Kadın	İlkokul	Boşanmış	Ev hanımı	İstanbul	Anne	6 yıl	Evet	Kemik erimesi, kanser, yeti kaybı	Yok
Duygu	1981	Kadın	İlkokul	Boşanmış	Ev hanımı	İstanbul	Anneanne	13 yıl	Hayır	Kalp hastası, yatağa bağımlı	Yok
Semra	2000	Kadın	Lisans	Bekar	Öğrenci	İstanbul	Anne ve baba	Anne: 1 yıl Baba: 5 yıl	Hayır	Anne: kanser Baba: kalp hastası	Var
Sevgi	1973	Kadın	Lise	Evli	Ev hanımı	Kayseri	Kayınvalide	7 yıl	Hayır	Alzheimer	Yok
Rukiye	1969	Kadın	Ortaokul	Evli	Ev hanımı	İstanbul	Anne	5 yıl	Bez yardımı	Felç	Yok
Ayşe	1983	Kadın	İlkokul	Evli	Ev hanımı	İstanbul	Kayınbaba (Geçmiş), kayınvalide (Şimdi)	10 yıl	Hayır	Felç	Yok
Ahmet	1977	Erkek	Lise	Evli	Kuyumcu	İstanbul	Baba	5 yıl	Hayır	Felç	Yok
Hülya	1973	Kadın	Lise	Evli	Ev hanımı	İstanbul	Kayınvalide	6 yıl	Hayır	Kalp hastası, kemik erimesi, alzheimer	Eltisi ve kayını
Gül	1975	Kadın	İlkokul	Evli	Ev hanımı	Ankara	Anne ve baba	3 yıl	Hayır	Anne: diyaliz Baba: alzheimer	Ablaları
Yaren	1998	Kadın	Lisans	Bekar	Öğrenci	Yozgat	Babaanne	5 yıl	Hayır	Kalp ve şeker hastası	Yok
Berrak	1997	Kadın	Lisans	Bekar	Öğrenci	İstanbul	Babaanne	12 yıl	Hayır	Felç	Yok
Funda	1992	Kadın	Lisans	Evli	Ev hanımı	İstanbul	Anneanne	6 yıl	Hayır	Felç	Dayı
Müge	1975	Kadın	Önlisans	Bekar	Ev hanımı	Bitlis	Anne	3 yıl (20 yıl da aralık lı)	Hayır	Felç	Yok
Nilüfer	1972	Kadın	İlkokul	Bekar	Ev hanımı	İstanbul	Baba	12 yıl	Hayır	Felç	Yok
Esmâ	1972	Kadın	Açıköğretim lise	Evli	Ev hanımı	Yalova	Kayınvalide	25 yıl	Hayır	Felç	Yok
Leyla	1990	Kadın	Önlisans	Evli	Ev hanımı	İstanbul	Anne	2 yıl	Hayır	Alzheimer	Yok
Derya	1965	Kadın	Lise	Evli	Ev hanımı	Yalova	Kayınvalide	1,5 yıl	Hayır	Alzheimer	Yok
Canan	1969	Kadın	İlkokul	Evli	Ev hanımı	Ankara	Kayınbaba	3 yıl	Hayır	Felç	Yok

2. Bakım Vermenin Aile Kurumuna Etkisi

Yaşlı aile üyesine bakım verme aile kurumunu; yeni aile birlikteliğinin kurulamaması, bakım veren aile olmanın nesilden nesile aktarılması, ailenin algısal olarak küçülmesi ve kötülüklerden korunması olmak üzere 4 şekilde etkilemektedir. Bakım vermenin aile kurumuna olan bu etkileri incelendiğinde

sistem kuramının, ekolojik yaklaşımın ve yapısal-işlevselci yaklaşımın sıralanan etkileri açıkladığı görülmektedir.

Derinlemesine mülakatlar neticesinde bekar katılımcıların evlenmek ve kök ailelerinden ayrı bir aile kurmak istedikleri öğrenilmiştir. Yapısalci-işlevselci yaklaşıma göre bu durum, yeni aile yapılarının oluşması ve ailenin nesillerin devamı işlevini yerine getirmesi isteği olarak açıklanmaktadır. Ancak çoğu katılımcının; yaşlı aile üyelerine bakım vermelerinden dolayı bu isteklerini yerine getiremedikleri, erteledikleri veya isteklerine yaşlıyı da dahil ettikleri tespit edilmiştir.

“Beni çok seven bi akrabamız var. Bana işte mesaj attı dedi ‘Pelin böyle biri var düşünür müsün?’ falan dedi... Sonra işte ben de onu aradım. Dedim işte ‘böyle böyle bi düşünüyüm ben’ dedim işte ‘ablamlarla konuşuyum’ dedim... Ablamı aradım direkmen tepkisi şey oldu ‘Pelin annenle baban nolcak?’ Ben öyle kaldım. Çünkü ilk defa birine böyle olur mu olmaz mı.. Böyle daha konuşmadan.. O öyle diyince şok oldum. Çok kızdım ama bi şey de diyemedim.” (Pelin Hanım)

Bununla beraber katılımcıların evlen(e)memiş olmalarının bakım vermeyi kolaylaştırıcı bir unsur haline dönüştüğü tespit edilmiştir. Katılımcılar; evlenmeleri durumunda eş’lik rolleriyle beraber sorumluluklarının artacağını, bakım veren rolü ile bu rolün çatışacağını ve bu nedenle eşin tutumunun muhakkak ılımlı olması gerektiğini dile getirmişlerdir. Örnek olarak Nilüfer Hanımın açıklamaları şu şekildedir:

“Zaten bir şey söyleyim mi, evli olan biri zaten bu tür hastaya bakması çok zor yani. (-Neden zor olduğunu düşünüyorsunuz?) Çünkü onunla sürekli ilgilendiğiniz için ne olacak ya olmadık zamanlarımız oluyor bizim de mesela sabaha kadar ayakta oluyorsunuz. Yine oluyor kendime yemek yapmadığım gün oluyo. Mesela vakit geçiyor zaman geçiyor çünkü ona zaman ayırdığınız zaman bu saatler alabiliyor. (Evli birisi bunları yaşasa ne olurdu?) Ya ilgi bölünecekti. Dolayısıyla zannediyorum ki bilmiyorum çok güçlü iradeli bir eşi olması lazım ya, çok anlayışlı olması lazım.” (Nilüfer Hanım)

Katılımcıların söylemlerinden ortaya çıkan bir diğer nokta, bakım veren aile olmanın nesiller arasında aktarılabilen bir durum olduğudur. Bu bağlamda şu an yaşlıya bakım vermenin, ailedeki çocukların zihin dünyasında “bakıma ihtiyacı olan yaşlıya ailesi bakım verir” düşüncesini kodladığı, çocukların yaşlı aile üyelerini kurum bakımına teslim etmek istemeyeceği, bakım verenlerin bilgi ve becerilerini çocuklarına öğrettikleri belirlenmiştir. Bu durum sistem kuramı ile açıklanabilmektedir. Ailedeki sistemlerin etkileşim halinde olması, belirli davranışları kendi alt sistemlerine aktarmalarına zemin hazırlamaktadır. Dolayısıyla bakım veren ailelerdeki çocukların da ileride bakıma ihtiyaç duyabilecek ebeveynlerine bakım verme olasılıklarının bulunduğu anlaşılmıştır.

“Oğlum şimdi bu olayları gördükçe ‘anne’ dedi ‘Allah size sağlık sıhhat versin ama siz de yaşlandığınız zaman ben de size bakıcam’ dedi. Mesela ben bunu çocuğumdan işittim. Hani görüyo bunu, bu duruma bakılması gerektiğini çocuk da kavradı.” (Derya Hanım)

Katılımcıların yaşlı ile kendilerini ayrı bir aile olarak değerlendirdikleri de görülmüştür. Dolayısıyla ailelerinin bakım verenlerin algılarında küçüldüğü ve iki kişilik (yaşlı-bakım veren) ailelerin hissedildiği anlaşılmıştır. Bu durum katılımcıların daha yalnız, yalnızlıktan dolayı da bakım verme sürecinde daha fazla tükenmiş hissetmelerine yol açmaktadır. Yapısal işlevselci yaklaşım ile değerlendirildiğinde aile yapısındaki küçülmenin yalnızlık gibi olumsuz duyguları ortaya çıkardığı ve ekolojik yaklaşım çerçevesinde de bu duyguların diğer aile üyeleri tarafından destek hissedilmeyen durumlarda meydana geldiği anlaşılmıştır.

“Hayal kırıklığı oluyor insanda diyorsunuz işte en sevdiğiniz en inandığınız en güvendiğiniz insanların size destek olmadığını veya yardımcı olmadığını görüyorsunuz. Yapar bunlar ya yardım eder dedim ama babamla biz kaderimizde baş başa kaldık. Terk edildik.” (Nilüfer Hanım)

Birçok katılımcıya göre yaşlı aile üyesine bakım vermek; özellikle çekirdek ailelerinin daha iyi olarak nitelendirilmesini sağlamakta, hem kendilerini hem ailelerini yaşam boyu karşılaşmaları muhtemel kötülüklerden, kazalardan korumakta ve işlerini kolaylaştırmaktadır. Katılımcıların bu düşüncelerinin dini inançları üzerinde şekillendiği ve yaşadıkları olaylar ile desteklendiği anlaşılmıştır.

“(Bakım vermeseydi) Belki devamlı kavgalı bir aile olurduk veya kötü bir şey yaşanırdı ya çocuğum devamlı arabalarda dolaşüyor arkadaşlarıyla ya bir felaket gelir. Ya şöyle bir şey bana göre şu taşsa, şunu kaldırmam bir sadakadır. Bunlara bakmak bi sadaka bilmiyorum.” (Rukiye Hanım)

3. Bakım Vermenin Ailedeki Üyelere Etkisi

Bakım veren ailelerde, bakım vermeden doğrudan etkilenen 2 üye tespit edilmiştir. Bu üyeler, ailedeki çocuklar ve bakım verenlerin kendileridir. Aile üyelerine olan etkiler incelendiğinde sembolik-etkileşimci kuramın, çatışma kuramının ve aile stres teorisinin bu etkileri açıkladığı belirlenmiştir.

Yapılan görüşmeler sonucunda ev ortamında yaşlı aile üyesine bakım vermenin, hanedeki çocuğu olumlu etkileyebildiği görülmüştür. Ebeveynlerinin yaşlı yakınına hizmet ettiğini görmenin çocuğa ahlaki değerler ve sosyalleşme anlamında katkı sunduğu öğrenilmiştir. Sembolik-etkileşimci kuram doğrultusunda bakım verme deneyimine çocuk tarafından olumlu semboller atfedildiği ve bu eylemin anlamlı görüldüğü anlaşılmaktadır.

“Çocuklar ben ne kadar babaannelerine baksam o kadar mutlu olurlar... Benim çocuklarım daha güzel oldu. Hani eve bağlandılar hani ondan önce çocuklar küçüktü bi yere gidemiyorlardı. Benim kızım daha olgun oldu.” (Ayşe Hanım)

Ancak özellikle erken çocukluk döneminde, aynı hanede hem yaşlının hem çocuğun bakımının aynı kişi tarafından karşılanması aile içinde bir takım olumsuz deneyimlerin yaşanmasına yol açmaktadır. Bunlardan ilki çocuğun bakım vermenin öncesine kıyasla daha agresif ve öfkeli kişilik özelliğine bürünmesidir. Çocukların; sürekli kendi ailelerinin bakım vermesinden, yaşlı bakımının temiz olmamasından ve yaşlı ile olumsuz ilişkilerinden dolayı öfkelenedikleri anlaşılmıştır.

“Ya belli ediyo zaten öfkeleniyo ‘anne diyo daha ne kadar durcak, amcam ne zaman alçak?’ diyo. ‘Ne zaman gitcek?’ diyo, ‘niye’ diyo ‘hep bizde kaliyo, niye diyo büyük amcam almıyo’ diyo, ‘neden halalarım almıyoz?’ diyo.” (Hülya Hanım)

Yaşlı bakımı ile çocuk bakımının sağlanmasında ikinci zorluk alanı, her ikisinin de ihtiyaçlarının aynı zamanda giderilmek zorunda kalınmasıdır. Çatışma kuramı perspektifinden bakıldığında bu durum, çocukların bireysel çıkarlarının yaşlının bakımı ile çatıştığı şeklinde yorumlanmaktadır. Bu nedenle katılımcılar; çocuklarının ihtiyaçlarını karşılayamadıklarını düşünmekte, çocukları ile vakit geçiremediklerini hissetmekte, çocuklarının hayatı ile ilgili bilgi sahibi olamamakta ve yaşlı-çocuk arasında sıkışmışlık yaşamaktadırlar. Söz konusu olumsuzluklardan dolayı, çatışmanın geliştirici değil yıpratıcı olduğu anlaşılmaktadır.

“Çocuklarım kızım daha yeni okula başlamıştı, okula götürüp getiremiyodum. Mesela arkadaşlarını binada vardı bakıyodum, o tek çantası ağırdı götürüyordu hani üzülyodum. Hiç ilgilenemiyordum, bi ders gösteremiyodum, hiçbi yardımcı olamıyodum. Hani bir tarafta kayınbabam bi tarafta kaynanamdı... Mesela kayınbabam alzheimer hastasıydı, kaynanam felçliydi. Sürekli hastanedeydim, eşim kayınbabamı götürürdü ben kaynanamı ambulans çağırırdım götürürdüm. Hani biz böyle sürekli hastanedeydik. Çocukları özlerdim, giderdim hani 2 ay bi hastanede yatarı X semtinde fizik görüyoduk hiç eve gelmezdim. Hani o kötü süreç, çocukları özlüyordum, çocuklar geliyodu ağlıyodu gidemiyolardı işte ‘anne biz seni çok özledik.’” (Ayşe Hanım)

Bakım veren, bakım verme sorumluluğundan pek çok açıdan etkilenmektedir. Ancak bu başlık altında söz konusu etkiler daraltılmış ve bakım verenin etkilenmesi nedeniyle ailenin de bu etkiye maruz kaldığı unsurlar ele alınmıştır. Yapılan görüşmeler sonucunda katılımcıların bakım verme öncesine kıyasla daha öfkeli, yorgun ve tükenmiş hissettikleri belirlenmiş ve bu duygularının hem yaşlı ile hem aile üyeleri ile ilişkilerinde tartışmaya veya iletişimsizliğe neden olduğu tespit edilmiştir. Bu durumu aile stres teorisi ile açıklamak mümkündür. Zira bakım verenin bakım vermeyi stres unsuru olarak algıladığı ve bununla baş edemediği, dolayısıyla stresin krize dönüştüğü ve olumsuz etkilerinin yoğunlaştığı tespit edilmiştir.

“Çok bir şey oldu bende. Hani diyelim ki kötülüğüne bir şey kötü konuştu mu, hani eskiden ‘aman günahdır. Kalbi kırılmasın.’ Ama şimdi öyle bir şey yapmıyorum. Çat hatasını suratına vuruyorum. Bu kötü bir alışkanlık oldu bende. İşte annemin hastalığından sonra böyle sabırsız oldum... Sanki öbür sabırlı Rukiye’yi götürüp çöpe attılar yeni bir Rukiye getirdiler eve. Hani Rukiye eskiden göz yumuyordu, kapatıyordu kim ne derse ya bana ya eşime... Hastayı ben çekiyorum o yüzden sinirli oldum.” (Rukiye Hanım)

4. Bakım Vermenin Ailedeki İlişkilere Etkisi

Evde bakım vermenin aileye olan etkisi incelediğinde en çok etkilenen alanın aile ilişkileri olduğu görülmüştür. Bu bağlamda ilk olarak kalabalık aile ilişkileri, ardından eşler arası ilişki ve son olarak

yaşlı-bakım veren ilişkisi ele alınacaktır. Bakım vermenin ailedeki ilişkilere etkisi sistem kuramı, çatışma kuramı, ekolojik yaklaşım ve yapısal-işlevselci yaklaşım ile açıklanmaktadır.

4.1. Kalabalık Aile Üyeleri Arasındaki İlişki

Yapılan görüşmeler sonucunda yaşlı aile üyesine evde bakım verilmesi, bakım verenin kim olacağı kararının alınması, diğer aile üyelerinin destek olmaması ve yaşlının maaşını hangi aile üyesinin kullanacağı hakkında kalabalık aile üyeleri arasında tartışmaların yaşandığı öğrenilmiştir. Bu durum çatışma kuramı ile aile üyeleri arasındaki çıkarların ve kararların birbiri ile uyuşmadığı ve bu nedenle ilişkilerin sonlanabildiği, aile birliğinin zarar görebildiği şeklinde yorumlanmaktadır.

“Baktığın zaman ailede çatışmalar çok fazla. Görümcelerle ya küsler ya da aile içersinde kimler varsa birbiriyle kavgalı yani aşamıyorlar insanlar.” (Esmâ Hanım)

“Eşimin ailesiyle de valla ne oğlunu ne kızını hiçbirini görmek istemiyordum ne gelsinler istiyordum ne de ben gitmek istiyordum. Eşim de gidip gelmezdi (onlarla), aynı benim gibiydi.” (Sevgi Hanım)

Yaşanan tartışmalarla beraber bakım verenin sürekli bakım ile meşgul olmasından dolayı aile üyelerinin birlikte vakit geçiremediği, iletişimlerinin ve paylaşımlarının azaldığı anlaşılmıştır. Ailenin birlikte vakit geçirememesi, herhangi bir faaliyette birlikte yer alamamaları ve iletişimlerinin azalmasına dair açıklamalar yapısal-işlevselci yaklaşım ile değerlendirildiğinde, ailede psikolojik ve duygusal işlevlerinin yerine getirilemediği belirlenmektedir.

“Çocuklarımla ilgili olsun, mesela yaz olduğunda şuraya gidelim buraya gidelim, bi şeyler yapalım istiyorlar. Onu bırakamıyorum yani... İlk önce gündemde hala oluyo. Ona göre planlar yapılyo.” (Zeynep Hanım)

“Çocuklarıma gidip gelemiyorum bırakamıyorum kayınvalidemi veya kimseye de gidemiyorum. İnan ki çarşıya bile... Yani bırakamıyorum anladın mı? Şimdi bıraksam evinde de yalnızdı ama vicdanım el vermiyor.” (Derya Hanım)

Aile üyelerinin birlikte vakit geçirmeleri bağlamında ise bakım verenlerin kök aileleri ile görüşmemeleri en yoğun olarak dile getirilen konu olmuştur. Katılımcıların çoğunun evli oldukları ve kayınbabalarına/kayınvalidelerine bakım verdikleri göz önüne alındığında bu durumun sıklığı daha iyi anlaşılmaktadır.

“Kendi ailemi, kendi ailemle o zaman zaten çok görüşemiyordum ki bunu bırakıp gidemiyordum onu götüremiyordum da.” (Sevgi Hanım)

“Bi yere gidemiyorum. Böyle kısıtlamalar yaşıyoruz. Babam da mesela benim ağır, o da yatağa düştü. O Sapanca’da mesela. Ona gidemiyorum. Telefonla görüşüyoruz.” (Zeynep Hanım)

Üyelerin iletişimlerinin azalmasının ve aralarında uzaklaşmanın meydana gelmesinin yanı sıra katılımcılardan bazıları tam aksi durumların yaşandığını ifade etmişlerdir. Bu doğrultuda bakım vermenin üyelerin beraberliğini sağladığı, yaşlının bakımı konusunda iletişim kurmaları nedeniyle muhabbetlerini arttırdığı, yaşlıya düzenli bir hayat sunulabildiği anlaşılmıştır. Dolayısıyla bakım

verme olumsuz etkilerin yanında; aile birliğini ve beraberliğini sağlayan bir unsura da dönüşebilmektedir. Sistem kuramı ile değerlendirildiğinde, ailede kurulan alt sistemler arasındaki ilişkilerin bakım verme ile daha da sağlamlaştığı ve üyeler arasındaki etkileşimin arttığı anlaşılmaktadır.

“Yani felç olmak kötü bir şey belki ama bizimle beraber. Şu an bakımı daha iyi yemesi içmesi daha iyi. Şu an felçli olmasına rağmen eskiye göre çok çok daha iyi, sağlıklı besleniyor, düzeni daha iyi. Çünkü tek başına memlekete gidiyordu, tek başına bi adam ne kadar becerebilir?” (Ahmet Bey)

“Çok da iyi oldu bizim için. Genel olarak aileme nasıl bir artısı oldu, hep bir aradayız ve ben birçok insanın aslında yükünü hafifletmiş oldum buraya gelerek.” (Funda Hanım)

4.2. Eşler Arasındaki İlişki

Evde yaşlı aile üyesine bakım vermek evlilik birlikteliği ile kurulan ailelerde eşler arası problemlere yol açabilmektedir. Eşlerden birinin bakım veren olduğu bu gibi durumlarda; eşler arasında bakım verme kaynaklı tartışmalar yaşanabilmekte, eşler birbirini ihmal edebilmekte, birbirlerine karşı ilgisiz kalabilmekte ve aynı evin içinde dahi görüşemeyebilmektelerdir. Dolayısıyla sistem kuramında yer alan eş alt sisteminin bakım verme deneyiminden olumsuz etkilendiği anlaşılmaktadır. Bu durum eş alt sisteminde entropi sürecine girildiği, sistemin dengesinin bozulduğu ve eğer negatif entropi gerçekleşmez, sorunlar çözümlenemezse eş alt sisteminin çökme/dağılma sürecine gidebileceği şeklinde yorumlanmaktadır.

“Kayınbabam alzheimer hastası oldu ben sürekli hastanedeydim kayınbabamın yanında e kaynanam böyle oldu tamamen işler koptu... Hani kaynanam hiç öyle çok hastaydı, hiç durmuyordu hiç yatmıyordu, ‘Beni kaldırın indirin.’ Yani bu 4 yıldır evli olduğumu bi yuvam olduğumu, hani bi yatak odam olduğunu biliyorum. Ha o zaman sürekli yani biz birbirimizi düzgün bulmuyoduk ki bi sohbet muhabbet edelim. Sürekli o babasıyla ben annesiyle uğraşıyodum.” (Ayşe Hanım)

“Eşimle çok tartıştım ‘onlar niye bakmıyor, niye yardımcı olmuyor?’ En azından ben doktora ya da herhangi bir yere gideceğim olduğu zaman bunu rahatlıkla bırakmak istiyordum.” (Sevgi Hanım)

Bir diğer katılımcı eşi ile ilişkisinde kayınvalidesinin görünmez üçüncü kişi olarak var olduğunu, eşi ile beraber vakit geçirme imkânı bulduğunda dahi konuşma içeriklerinin kayınvalidesi ile ilgili olduğunu ve eşi ile özel paylaşımlarda bulunamadıklarını dile getirmiştir:

“Bi yemeğe gidiyoruz atıyorum, gitmiyoruz değiliz gidiyoruz Yalova’ya diyelim. Orada ‘ay kayınvalidem şimdi ne yiyecek’ sürekli onu düşünmek zorundasınız. Veya yediğiniz yemekten hak geçmesin diye ona alıp eve getirmek zorundasınız. Yani bir sürü zorunluluklarınız var. Sürekli eşim de işte ‘anneme şunu alsam, annem patlayacak işte onu da götürsek.’ Yani hayatımızın, beynimizin içinde sürekli. Gitmiyor anlatabiliyo muyum? Gitmiycek yani. Allah ömür verdiği sürece gitmiyor. Bu sefer konumuz ya o oluyo işte ‘annen bugün yaptı?’ ‘Şöyle yaptı böyle yaptı. Yara açılmış işte ona krem sürdüm.’ (Esmâ Hanım)

Eşler arasında yaşanan olumsuzluklarla beraber bakım vermenin eşlerin ilişkisinde mahcubiyet ve minnettarlık duygularının oluşmasına zemin hazırladığı, bu nedenle eşlerin daha anlayışlı oldukları tespit edilmiştir. Söz konusu durumun daha çok gelin bakım verenler tarafından yaşandığı anlaşılmıştır.

“Hani eşim daha mutlu. O da farkında fedakarlığımın, yani eşim kayıinvalideme baktığımın farkında yani yaptıklarımı görüyor ediyor, mutlu oluyor.” (Derya Hanım)

4.3. Yaşlı ve Bakım Veren Arasındaki İlişki

Yaşlının bakıma ihtiyaç duyar halde olması ve aile üyesi tarafından bakım ihtiyaçlarının karşılanması, her ikisinin birlikte uzun süre vakit geçirmelerine neden olmaktadır. Yapılan görüşmeler sonucunda yaşlı ile birlikte geçirilen vaktin artmasından dolayı yaşlı-bakım veren ilişkisinin derinleştiği, paylaşımlarının çoğaldığı anlaşılmaktadır. Sembolik etkileşimci kuram ile bakıldığında, bakım vermenin aile bireyleri arasındaki etkileşimi artıran ve yaşlı-bakım veren ilişkisinde olumlu sembollerin/anlamaların oluşmasına zemin hazırlayan bir deneyim olduğu anlaşılmaktadır.

“Şu an babamla sağlıklı olduğundan çok daha fazla muhabbet edebiliyorum. Biz babamla oturup öyle sohbet ettiğimiz yoktu ama şu an edebiliyoruz. Kaçamıyor çünkü sohbet ediyoruz yani, konuşmak istiyor.” (Ahmet Bey)

Bununla beraber bazı katılımcılar yaşlının bakıma ihtiyaç duyar halde olmasından memnun olduklarını ifade etmişlerdir. Eğer yaşlı sağlıklı olsaydı ilişkilerinin daha olumsuz olacağı, hatta yaşlının katılımcıya şiddet uygulayabileceği dile getirilmiştir.

“Hatta diyorum babam iyileşirse ‘eyvah yani yandım ben.’ Hani şey yapar döver falan diye... Ya tamamen sağlıklı olsalardı (annesi ve babası) ya babamla olması çok zor olurdu. Çünkü o zaman daha böyle hani gücü kuvveti yerinde olurdu büyük ihtimalle. Şu an bile mesela kızdığı zaman bastonu alıp beni böyle kovalamaya falan çalışıyor. Ben hani odama kaçıyorum falan kapıyı kapatıyorum. Ya da hani onu kızdırınca hemen kaçabiliyorum. Ama öyle olsa yok yani şiddet falan yapar, döverdi yani beni.” (Pelin Hanım)

Yaşlı-bakım veren ilişkisinde ön plana çıkan bir diğer nokta, bu ilişkide iki uç duygunun birlikte görülmesidir. Pek çok katılımcı bazı zamanlar yaşlıya karşı yoğun öfke hissettiklerini, bu öfkenin yerini hızlı bir şekilde vicdan azabı duygusuna bıraktığını ifade etmişlerdir. Söz konusu durumun yaşanması, yaşlı ve bakım verenin ilişkisi olumsuz seyrederken aniden olumluya dönmesine neden olmaktadır:

“Şöyle mesela ben kayıinvalidem laf söylediği zaman tabi sinirlenip geri laf söylediğim zaman bu beni üzüyo. Beynimde sürekli döndürüyorum, söndürüyorum neden söyledim. Söylemeseydim keşke söylemeseydim niye dedim ki sanki, yani ne anladı ki sanki, onu söyledin de ne oldu sanki diye beni yoruyor. Bu sefer şey yapıyorum hani ona daha çok merhamet ediyorum.” (Esmâ Hanım)

Yaşlının alzheimer olması kısa süreli belleğindeki olayları hızlıca unutmasına yol açmaktadır. Bu durum katılımcının hissettiği vicdan azabını ortadan kaldırmaktadır. Çünkü katılımcı yaşlıya karşı olumsuz davranışlar sergilese ve sözler söylese dahi yaşlı kısa sürede unutmaktadır. Böylece katılımcılar rahatlamış hissetmektedirler. Dolayısıyla ekolojik yaklaşım temelinde, bu tarz ailelerde sağlıklı bağlanmanın ve iletişimin yaşlının unutkanlığı sayesinde sağlanabildiği görülmektedir.

“Belki ağzımla kırıncı konuşuyorum Allah’tan diyorum ki ‘iyi ki alzheimersın kırıdığımı da unutuyosun ya’ (gülüyor) o yönden yani. Hani bazen hakikaten kırıdığım oluyo kadını napıyım, sonra diyorum ki ‘ya iyi ki alzheimersın’ diyorum ‘bu sefer de (gülüyor) kırıldığımı, kırıdığımı unutuyosun, en azından bana kin gütmüyosun.” (Hülya Hanım)

Yaşlı ve bakım verenin ilişkisine dair bir diğer husus, yaşlının sağlığı ve iyiliği için katılımcıların yaşlıya yalan söylemek veya gerçekleri ondan gizlemek zorunda kalmalarıdır. Katılımcılardan bazıları bu gizlilikten ve yalan söylemekten rahatsız olduklarını dile getirmişlerdir:

“Babamın hastalığı ilerledi mi, yani tabi yani, şeyi yani mesela ölmüş insanlar diyor, hep onları soruyor. Bi de ben mesela ablası öldü diyim abisi öldü ben bunları asla babama söylemedim. Yani diyor ki ‘acaba abim napıyor?’ Ben de diyorum ‘baba amcam, sen yaşlısın o da’ diyom ‘senden daha büyük olduğu için o da hastadır, rahatsızdır. Seni arayamıyo, konuşamıyordur’ diyorum mesela öyle geçiştiriyorum yani onları, babamı.” (Gül Hanım)

Son olarak, pek çok katılımcı yaşlı bakımını çocuk bakımına benzetmiştir. Bu benzetmede ve bakımın niteliğinde katılımcının yaşlı ile geçmiş yaşam deneyimleri önemli bir rol oynamaktadır. Çünkü geçmişte yaşlı ile olumsuz deneyimler biriktirip, çatışmalı bir ilişki yaşamak ve ardından aynı yaşlıya bakım vermek, bakım verenler için olumsuz bir duruma tekabül etmektedir. Sembolik etkileşimci kuram ile bu husus incelendiğinde, yaşlı ve bakım verenin etkileşim kurma biçimlerinin olumsuz temeller üzerine inşa edildiği anlaşılmaktadır. Bu doğrultuda katılımcıların yaşlıya ancak “çocuk niteliği edindirdikleri” takdirde bakım vermeyi kabullenebildikleri ve etkileşimi devam ettirebildikleri görülmüştür.

“Çocuk gibi öyle görmek istiyorum. Yani büyük olarak görürsem daha doğrusu kayınvalidem olarak görürsem benim için daha büyük sıkıntı. Ama bir çocukmuş gibi görürsem, çocuğummuş gibi gördüğüm zaman o kadar sıkıntı yaşamıyorum. Yani bana ihtiyacı var. (Kayınvalideniz olarak gördüğünüzde nasıl oluyor?) O zaman nefes alamıyorum. Yani nefes alamıyorum hakikaten evin içinde bile nefes alamıyorum. Kayınvalidemle şöyle, kayınvalidemle geçmişimizde yani evlendiğimiz dönemde aynı evin içinde yaşadık, bir sürü problemler yaşadım kendisiyle.” (Esma Hanım)

TARTIŞMA

Yapılan araştırma neticesinde yaşlı aile üyesine evde bakım vermenin; aile kurumunun yapısında, bireylerin kişilik özelliklerinde, bireysel yaşam alanlarında ve üyeler arası ilişkilerde değişiklikler meydana getirdiği sonuçlarına ulaşılmıştır. Bu etkilerin değerlendirilmesi için esas alınan aile kuramları farklılaştıkça yorumlamalar da farklılık gösterecek (Şişman ve Arslan, 2002: 151) ve her

etki farklı kuramlar ile açıklanabilecektir. Dolayısıyla tespit edilen etkiler, aile kuramları ile değerlendirilmeye çalışılmıştır.

Araştırmaya katılan bakım verenlerin sosyodemografik bilgileri incelendiğinde katılımcıların büyük bir kısmının kadın olduğu ve çoğunun yaşının gelini olduğu tespit edilmiştir. Sharma, Chakrabarti ve Grover'in (2016: 13) araştırmasında da benzer durum söz konusudur. Aynı şekilde Aile ve Sosyal Hizmetler Bakanlığı'nın (2011: 245) yaptığı Türkiye Aile Yapısı Araştırmalarında da ailedeki bakıma ihtiyaç duyan bireye genellikle kadınların ve gelinlerin bakım verdiği sonucuna ulaşılmıştır. Bu durum feminist kuram ile değerlendirilmektedir. Kurama göre bakım verme konusunda aile bireyleri arasında cinsiyetler arası eşit bir rol dağılımı yapılmadığı sonucuna ulaşılmaktadır (Tamer, 2017: 178). Zira ailelerdeki bakım işinin, erkeklerle eşit olmayan bir biçimde, genellikle kadınlara atfedildiği pek çok araştırmacı tarafından dile getirilmektedir (Gökbayrak, 2009: 59; Gelmez, 2015: 61).

Sosyodemografik verilerde dikkat çeken bir diğer husus, katılımcıların büyük bir kısmının ayni/nakdi destek almamalarıdır. Bazı katılımcılar destekler hakkında bilgilerinin olduğunu fakat başvuru gerçekleştirmediklerini belirtmişlerdir. Ancak katılımcıların herhangi bir ayni/nakdi destek almamalarının, yaşanan olumsuzlukları tetikleyici bir unsur olduğu düşünülmektedir.

Bakım vermenin aile kurumuna etkileri incelendiğinde yeni aile birlikteliğinin kurulamadığı görülmektedir. Öyle ki katılımcılardan bazıları evlilik birlikteliği ile aile kurmak istemekte fakat bakım sorumluluğunun buna engel olduğunu düşünmekteledir. Nitekim yapısal-işlevselci yaklaşım ile bu durum değerlendirildiğinde yeni aile birlikteliğinin kurulamamasının, ailenin devamı işlevini yerine getirmesine engel olduğu ve bununla beraber topluma sunacağı katkıda da sınırlılık meydana getirdiği görülmektedir. Dolayısıyla bakım veren aile bireyi olmak, somut delillere/göstergelere bakıldığında yapısal olarak bir değişiklik göstermese de bakım verenlerin zihin dünyalarında ve algılarında bir değişimi meydana getirmektedir. Evlilik birlikteliği ile yeni bir ailenin kurulamamasında, bekâr bakım verenlerin diğer aile üyelerine kıyasla daha fazla sorumluluk üstlenmelerinin etkili olduğu öğrenilmiştir. Hanaoka ve Norton'un (2008: 1007) yaptığı çalışmada da benzer bulgulara ulaşılmıştır. Söz konusu çalışmada bekâr evlatların, evli evlatlara kıyasla bakım verme konusunda daha çok sorumluluk üstlendikleri görülmüştür. Dolayısıyla bir aile içinde bekâr evlat olmanın, ebeveynlerin bakıma ihtiyaç duymaları halinde ilk sorumluluk üstlenici olma konumunu beraberinde getirdiği anlaşılmıştır.

Bir diğer sonuç; geleceğin muhtemel bakım veren aile bireylerinin, şu anki bakım veren aileler içinde eğitilmesidir. Bu durum; bakım veren ailelerdeki çocukların, anne ve babaları yaşlandığında onların bakımı için gerekli bilgi ve becerileri, şu an bakım veren anne ve babalarından görerek öğrendikleri anlamına gelmektedir. Katılımcıların birçoğu, kendileri yaşlandığında çocuklarının bakım verme konusunda istekli olduğunu, kurum bakımını tercih etmeyi düşünmediklerini dile getirmişlerdir. Dolayısıyla sistem kuramı ile ailedeki ebeveyn-çocuk alt sistemi incelendiğinde etkileşimin, bilgi ve beceri aktarımı aracılığıyla kurulduğu (Abrams, 1999) anlaşılmaktadır. Sistem kuramında temel kavramlardan biri olan çok kuşaklı aktarım da bu durumu açıklamaktadır. Zira çok kuşaklı aktarım,

aile geleneklerinin ve değerlerinin ebeveynlerden çocuklara aktarılması anlamına gelmektedir (Canatan, 2008: 68) ve bakım verme bilgi ve becerisi de bu kapsamda değerlendirilmektedir.

Bir diğer sonuca göre katılımcılar, diğer aile üyelerinden ayrı şekilde yaşlı ile kendilerini iki kişilik aile olarak algılamaktadırlar. Çünkü katılımcılar diğer aile üyelerinin bakım sürecinde destek sunmamasından dolayı tüm işleri kendilerinin yaptığını, bu hayatta yaşlı ile var olduklarını, diğer aile üyeleri tarafından terk edildiklerini ifade etmişlerdir. Bu durum bakım verenlerin yaşadıkları olumsuzlukların ve yalnızlığın daha yoğun hissedilmesine neden olmaktadır. Yapılan bir çalışmada da evde bakım verenlerin yoğun olarak yalnızlık hissettikleri ve bu nedenle ailelerinden soyutlanmış durumda oldukları ortaya çıkarılmıştır (Vasileiou vd., 2017: 5). Bir diğer araştırmada da bakım verenin bakım verme süreciyle beraber yalnız hissettiği sonucuna ulaşılmıştır (Gültekin, Gök ve Akıncı, 2020: 40). Bakım verenlerin iki kişilik aileleri ve hissettikleri yalnızlık yapısal işlevselci ve ekolojik yaklaşım ile anlamlandırılabilir. Zira katılımcıların ailelerini iki kişi olarak değerlendirmeleri algısal olarak aile yapısındaki küçülmeye, küçülme sonucundaki yalnızlık duyguları da aile üyelerinden destek hissetmedikleri bağlama tekabül etmektedir (Üstündağ, 2014: 116). Yaşlı aile üyesinde evde bakım vermenin aileye son etkisi, ailenin manevi olarak güçlenmesi olarak belirlenmiştir. Bu bağlamda pek çok katılımcı dini unsurlar üzerine temellendirdikleri düşüncelerini ifade etmişler ve yaşadıkları bazı olaylar ile de bu düşüncelerini desteklemişlerdir. Yapılan bir diğer araştırmada da bakım veren kadınların, dini temelli olumlamalar yaptıkları ve karşılaştıkları zorlukları bu temelde değerlendirdikleri belirlenmiştir (Doğanay ve Güven, 2019: 355).

Evde bakım vermenin aile üyelerine olan etkileri incelendiğinde, çocuk ve bakım veren ön plana çıkmaktadır. Çocuk özelinde bakıldığında bakım vermenin; değerler eğitime katkı sunduğu, bakım verme bilgi ve becerisini aile içinde öğrettiği, çocuğun aile bağlarına bağlı olmasına olanak sağladığı ve kalabalık aile üyeleri ile sürekli iletişim kurmalarından dolayı sosyalleşmelerine zemin hazırladığı tespit edilmiştir. Dolayısıyla aile işlevleri içerisinde yer alan kültür aktarımı işlevi (Kır, 2011: 396), bakım veren ailelerde bu yönüyle gerçekleşmektedir. Bununla beraber çocuklar bakım verme deneyiminin olumsuz etkilerine de maruz kalabilmektedir. Söz konusu etki kimi zaman çocuğun kişilik özelliklerinde meydana gelmekte kimi zaman ise ebeveyn-çocuk ilişkisinde kendisini göstermektedir. Örneğin çocuk bakım verme öncesindeki döneme kıyasla daha öfkeli ve agresif olabilmektedir. Bunun yanı sıra bakım veren annesi tarafından ihtiyaçlarının karşılanması ertelenmek zorunda kalabilmekte, anneler çocuğun yaşamına dâhil olamamakta, çocukları ile vakit geçirememektedirler. Bu unsurlar, araştırmada yoğun olarak yer alan hem anne olan hem de yaşlıya bakım veren katılımcıların yaşlı ve çocuk arasında sıkışmışlık yaşamalarına neden olmaktadır. Çatışma kuramı bu durumu, çıkar çatışması olarak nitelendirmektedir. Yaşlının, çocuğun ve bakım verenin isteklerinin çatıştığı bu gibi durumlarda, birinin ihtiyaçlarının giderilmesi, diğerlerinin ise ertelenmesi zorunlu olmaktadır. Esasında çatışma bazı durumlarda geliştirici bir özellikte olsa da söz konusu durum için çatışmanın zarar verdiği söylenebilir (Pehlivan, 2017: 26). Bazı katılımcılar çocukları evde değilken yaşlının ihtiyaçlarını giderip olumsuzlukları en aza indirmeye çalışsa da yine

de söz konusu etkinin yaşandığı görülmüştür. Dolayısıyla katılımcıların üretebildikleri/üretemedikleri çözüm yollarının, çocuğu bakım verme sürecinden etkilenen bir aile üyesi haline dönüştürdüğünü belirtmek mümkündür. Bakım veren kadınlarla yapılan bir çalışmada da benzer sonuçlara ulaşılmıştır (Balık, 2019: 87). İlgili çalışmada katılımcıların bakım vermelerinden dolayı çocukları ile yeteri kadar vakit geçiremedikleri, çocuklarının ihtiyaçları ile ilgilenemedikleri görülmüştür. Bir diğer araştırmada da bakım verenlerin aile üyelerinden uzaklaşma yaşadıkları, birlikte vakit geçiremedikleri ortaya çıkarılmıştır (McCorkle, Grant, Frank ve Baird, 1996).

Bakım vermeden etkilenen bir diğer aile üyesi bakım verenin kendisidir. Burada belirtmek gerekir ki bakım veren bu deneyimin doğrudan içinde yer aldığı için pek çok farklı yönden etkilenmesi söz konusudur. Ancak bu çalışmada bakım verenin etkilendiği ve bu etkileri ailesine yansıttığı hususlar esas alınmıştır. Bu bağlamda bakıldığında bakım verenin de tıpkı çocuklar gibi kişilik özellikleri özelinde bir değişim yaşadığı görülmüştür. Yapılan görüşmeler sonucunda katılımcıların çoğunun daha öfkeli ve agresif oldukları belirlenmiş ve bu öfkelerini diğer aile üyelerine yansıttıkları anlaşılmıştır. Bir çalışmada da bakım verenlerin kişilik özelliklerinde benzer değişimlerin yaşandığı tespit edilmiştir (Strawbridge ve Walhagen, 1991: 772). Bu durum en iyi aile stres teorisi ile açıklanabilmektedir. Nitekim bakım verme deneyiminin katılımcılar tarafından stres unsuru olarak algılandığı ve baş etme yöntemlerinin yetersiz kalması nedeniyle stresin krize dönüştüğü görülmektedir (Malia, 2007: 225). Bununla beraber katılımcıların aile stres teorisinde önemli bir kavram olarak nitelendirilen dayanıklılığın katılımcılarda yetersiz olması ve bakım verme sürelerinin uzaması da kriz durumunun yoğunluğunun hissedilmesinde önemli bir belirleyicidir (Tak ve McCubbin, 2002: 191). Yapılan görüşmeler ve analizler sonucunda kriz (bakım verme) süresi uzadıkça katılımcıların daha öfkeli hissettikleri, görüşme sırasındaki hal ve tavırları ile de anlaşılmıştır.

Aile ilişkileri bakım vermenin aileye dair etkilerinde incelenen son alan olmuştur. Bu kapsamda kalabalık aile üyeleri arasındaki ilişkiye, eşler arasındaki ilişkiye ve yaşlı-bakım veren arasındaki ilişkiye dair sonuçlar elde edilmiştir. Kalabalık aile üyelerinin; hangi aile üyesinin bakım veren olacağı kararını verirken çatışma yaşayabildikleri, bakım sürecinde bakım verene destek olmadıkları için tartışabildikleri tespit edilmiştir. Tüm bu nedenlere bağlı olarak bazı aile üyeleri arasındaki ilişki tamamen sonlanabilmekte, üyeler görüşmemekte, duygusal tatmin sağlanamamakta ve aile birlikteliği tehlikeye girmektedir. Aile bireyleri arasındaki adaletsiz iş bölümü çatışma kuramı doğrultusunda değerlendirilmektedir (Bayer, 2018: 222). Katılımcıların ifadelerinden de bakım verme sorumluluğunun tek bir kişiye yüklenmesinin ailelerde çatışmaya neden olduğu anlaşılmaktadır. Ekolojik yaklaşım ile bakıldığında ise ailenin bakım verme sürecine uyum sağlayamadığı, süreçle baş edemediği ve bu nedenle dağılmaya başladığı görülmektedir (Paslı, 2017: 41).

Bunun yanı sıra bakım vermeden dolayı aile üyelerinin birlikte geçirdikleri zamanın azaldığı, hatta bazen hiç olmadığı ve üyelerin iletişimsizlikten dolayı uzaklaşma yaşadıkları belirlenmiştir. Yapılan bir araştırmada aile bireyleri arasındaki ilişkinin benzer anlamda olumsuz etkilendiği ortaya

çıkarılmıştır (Sağlam, Koç, Çınarlı ve Korkmaz, 2016: 53). Aynı şekilde Toker ve Özgür (2019: 436) yaptıkları çalışma sonucunda bakım vermenin aile üyeleri arasında iletişimsizliğe neden olduğunu ifade etmiştir. Yıldız'ın (2011: 67) kanserli ebeveyne sahip evlatlarla yürüttüğü çalışmada da aile içindeki duygusal ilişkilerin olumsuz etkilendiği ve üyelerin sağlıklı iletişim kuramadıkları sonucuna ulaşılmıştır.

Her ne kadar aile üyeleri arasındaki ilişki olumsuz etkilense de bazı katılımcıların söylemlerinden, bakım vermenin ailenin birlik ve beraberliğini sağlayabildiği de anlaşılmıştır. Nitekim bakıma ihtiyaç duyan yaşlının, aile üyeleri tarafından saygı ve ilgi gördüğü ailelerde bu durum gözlemlenmektedir. Aile üyelerinin çoğunun bakım sürecine dahil olmasıyla veya ikincil bakım veren olarak araştırmanın katılımcıları olan birincil bakım verenlere destek sunmasıyla, aile birliğinin sağlandığı belirlenmiştir. Dolayısıyla bu tarz ailelerde; iletişim artmakta, üyeler birbirine olumlu duygular beslemekte ve özellikle bakım verme ile ilgili herhangi bir olumsuz durumla birlikte baş etmekteledir. Bakım vermenin söz konusu etkisine muhatap olan ailelerin işlevlerine göre sağlıklı aileler olduğunu belirtmek mümkündür. Yapılan bir çalışmaya göre bakıma ihtiyaç duyan bireye, aile bireylerinin iletişim kurmalarının ve bir arada olmalarının, bakım veren başta olmak üzere tüm aile üyelerinin psikolojik dayanıklılıklarını arttırdığı sonucuna ulaşılmıştır (Kocakaya, 2017: 134). Er ve Yıldırım (2019: 186) da yaptıkları çalışmada bakım verme sayesinde aile üyeleri arasında yakınlaşmanın meydana geldiğini ortaya çıkarmışlardır. Yapılan bir diğer çalışmada da bakım vermenin aileye bu anlamda olumlu etkilerde bulunduğu sonucuna ulaşılmıştır (Alm, Hellzen ve Norberg, 2014: 525).

Evlilik birlikteliği ile kurulan ailelerde eşler arası ilişkinin değerlendirilmesi sonucunda; eşlerden birinin bakım veren olmasının, hem yorgunluk yaşamasına hem de eşi ile geçirecek vakit oluşturamamasına neden olduğu görülmüştür. Yapılan bir çalışmada bakım vermenin eşlerin birlikte vakit geçirmesine engel olabildiği ve eşlerin anlaşmazlık yaşadığı sonucuna ulaşılmıştır (Tekin, 2018: 40). Öyle ki eşlerin birlikte vakit geçirmek için, yaşlının bakımının birkaç saatliğine başka bir aile üyesine devredildiği ancak yaşlı yanlarında değilken dahi eşlerinin sohbet içeriklerinin yaşlı ve onun bakımı olduğu öğrenilmiştir. Bu durum bakım vermenin, eşleri fiziksel olarak meşgul etmesinin yanı sıra zihinsel olarak da meşgul ettiğine işaret etmektedir. Dolayısıyla böyle ailelerde eşlerin birbirini ihmal etmesi ve birbirine karşı ilgilerini yitirmesi söz konusu olmaktadır. Bu olumsuzluklar kimi zaman eşlerin boşanmasına ve parçalanmış ailelerin meydana gelmesine neden olmaktadır (Öztop, Şener ve Güven, 2008: 45).

Eşler arasındaki bir diğer problem alanı, bakım sorumluluğunun yalnızca bakım veren ve ailesi tarafından üstlenilmesi olmaktadır. Yapılan görüşmeler neticesinde gelin katılımcıların çoğunun eşleri ile bu nedenle tartışma içerisine girdikleri öğrenilmiştir. Eşler arasında yaşanan tüm bu olumsuzluklar, sistem kuramına göre ailedeki en önemli alt sistem olan eş alt sisteminin (Metha, Cohen ve Chan, 2009: 237) dengesinin bozulmasına neden olmaktadır.

Yaşanan olumsuzlukların yanı sıra bakım verme eşler arası ilişkide yapıcı bir rol de oynayabilmektedir. Bu durum gelin katılımcıların bazıları tarafından ifade edilmiştir. Kayınvalidelerine/kayınbabalarına bakım verdikleri için eşlerinin minnettarlık ve mahcubiyet duygularını hissettikleri öğrenilmiş ve bu duyguların eşlerin ilişkisi için olumlu etken olduğu anlaşılmıştır. Bununla beraber erkek eşlerin ikincil bakım veren olarak sürece dahil oldukları ortaya çıkarılmıştır. Yapılan bir çalışmada da benzer olarak erkek eşlerin birincil bakım veren olmaktan ziyade eşlerine yardım ettikleri tespit edilmiştir (Jegermalm, 2005: 48).

Araştırmada elde edilen verilerde yaşlı-bakım veren ilişkisi de incelenmiştir. Bazı katılımcılar; yaşlıya destek oldukları için yaşlı ile ilişkilerinin kuvvetlendiğini, mecburi olarak birlikte uzun süre geçirmelerine bağlı olarak daha derin ve özel paylaşımlarda bulduklarını ifade etmişlerdir. Sembolik etkileşimci kuramda yer alan duygusal doyum kavramı da bu duruma işaret ederek, aile bireyleri arasındaki dayanışmanın ilişkilerinde olumlu rol oynayacağını savunmaktadır (Çağ ve Yıldırım, 2013: 14). Bununla beraber katılımcılardan bazıları da yaşlının bu halde olmasının ve ona bakım vermelerinin kendilerini yaşlının yapabileceği kötülüklerden koruduğunu düşünmektedir. Öyle ki bazı bakım verenlerin yaşlının uygulayabileceği fiziksel ve psikolojik şiddetten bu sayede korundukları anlaşılmıştır. Yaşlı ve bakım veren ilişkisinde bir diğer husus, bakım verenin iki uç duygu olan öfke ve merhameti art arda yaşamasıdır. İlişkilerde hissedilen duygular, ilişkiyi güçlendirici veya yıpratıcı bir özelliğe sahiptir. Dolayısıyla araştırma sonucunda ortaya çıkarılan ve katılımcılarda var olan bu ani duygu değişimleri; yaşlı ile ilişkilerinin de seyrini değiştirmektedir. Duygusal kısır döngü olarak ifade edilebilecek bu durum pek çok katılımcı tarafından ifade edilmiştir. Alzheimer hastalarına bakım veren aile üyeleri ile yapılan bir araştırmada bakım verenlerin öfke ve merhamet gibi duyguları art arda yaşadıklarına dair benzer sonuçlar elde edilmiştir (Soner ve Aykut, 2017: 382). Ancak araştırmamızda alzheimer yaşlıya bakım veren katılımcılarda söz konusu döngünün daha az ve kısa süreli yaşandığı tespit edilmiştir. Alzheimer hastası yaşlıların, kısa süreli geçmişteki olayları unutmaları, katılımcıların vicdan azabı hissetme sürelerini kısaltmaktadır. Dolayısıyla yaşlının alzheimer veya benzeri unutkanlık semptomları olan hastalığının olmasının, yaşlı ve bakım veren ilişkisinde bakım vereni rahatlatıcı olduğunu belirtmek mümkündür.

SONUÇ

Yaşlılık, çeşitli dezavantajları beraberinde getirdiği için bireyin daha kırılgan olduğu bir dönemi ifade etmektedir. Dolayısıyla yaşlılar sosyal hizmet müdahalesinin sınırları içinde yer almaktadır. Bunun yanı sıra “çevresi içinde birey” anlayışının hakim olduğu sosyal hizmet meslek ve disiplininde yaşlının yakın çevresi de dikkat çekmektedir. Bu perspektifle yapılan araştırmada; bakım vermenin aileyi dönüştürdüğü, aile yapısında farklılıklar meydana getirdiği, bireylerin kişilik özelliklerinin değişmesine neden olduğu, aile bireyleri arasındaki ilişkinin bozulmasına yahut daha sağlam olmasına yol açtığı sonucuna ulaşılmıştır. Bakım verme sürecine uyum gerçekleştiremeyen ailelerde; aile yapısının zarar gördüğü, aile birlikteliğinin tehlikeye girdiği ve ilişkilerin zedelendiği belirlenmiştir. Olumlu anlamda ise aile birlik ve beraberliğinin güçlendiği, bireyler arası dayanışmanın arttığı anlaşılmıştır. Elde edilen sonuçlar farklı aile kuramları temelinde tartışılmıştır.

Araştırma sonuçlarına dayanarak bakım verme sürecinin aileler için daha sağlıklı ilerlemesi amacıyla, sosyal hizmet uzmanları için aşağıdaki önerileri yapmak mümkündür:

- Evde bakım hizmet modeli kapsamında tespit edilen bakım veren ailelerde bakım sorumluluğunun hangi aile üyesinde yoğunlaştığı tespit edilebilir,
- Esas bakım veren aile bireyine destek olacak ikincil bakım veren aile bireyleri ile temasa geçilerek sorumluluk paylaşımı yaptırılabilir,
- Evde bakım hizmet modelinin içeriği yalnızca nakdi destek olmaktan ziyade psikososyal bir müdahale aracı olarak genişletilebilir, bunun için sosyal politikalar üretilebilir,
- Bakım veren aile bireyleri ile yerel düzeyde grup çalışmaları düzenlenebilir,
- Bakım veren aile bireylerine ücretsiz olarak çevrimiçi psikolojik danışmanlık hizmeti sunulabilir,
- Bakım veren ailelerdeki diğer aile bireylerinin duygu ve deneyimlerinin derinlemesine araştırıldığı bilimsel çalışmalar yürütülebilir,
- Tek bir aile kuramının tercih edilerek evde bakım süreci derinlemesine araştırılabilir.

ARAŞTIRMAYA İLİŞKİN ETİK BİLGİLER

Araştırmanın etik ilkelere uygunluğu için İstanbul Üniversitesi Sosyal ve Beşeri Bilimler Araştırmaları Etik Kurulu'ndan 02.02.2021-20530 tarih ve sayılı onay alınmıştır.

ARAŞTIRMACILARIN KATKI ORANI

Yazarlar çalışmaya eşit oranda katkı sağlamıştır.

ÇATIŞMA BEYANI

Bu çalışmada herhangi bir potansiyel çıkar çatışması bulunmamaktadır.

KAYNAKÇA

- Abrams, M. S. (1999). Intergenerational Transmission of Trauma: Recent Contributions from the Literature of Family Systems Approaches to Treatment. *American Journal Psychotherapy*, 53(2), 225-231.
- Adak, N. (2003). Yaşlıların Gayri Resmi Bakıcıları: Kadınlar. *Aile ve Toplum Dergisi*. 5(2). 1-9.
- Aile ve Sosyal Hizmetler Bakanlığı. (2011). *Türkiye Aile Yapısı Araştırması*. URL: <http://www.anararastirma.com.tr/dosyalar/arastirmalar/1161/dosya-1161-1638.pdf>
- Aile ve Sosyal Hizmetler Bakanlığı. (2020). *Yaşlılar İçin Bilgilendirme Rehberi III*. URL: <https://www.ailevecalisma.gov.tr/media/45960/yasli-lar-icin-bilgilendirme-rehberi-3.pdf>
- Akgül, C. S. (2020). Yeniden Yapılanan Ailelerde Ebeveyn ile Çocuk Arasındaki İlişkiye Yönelik Aile Danışmanlığı Bağlamında Yeni Bir Model Önerisi. *Yayımlanmamış Doktora Tezi*. Yalova Üniversitesi. Sosyal Bilimler Enstitüsü. Sosyal Hizmet Anabilim Dalı. Yalova.
- Alm, A. K., Hellzen, O. ve Norberg, K. G. (2014). Experiences of Family Relationships When a Family Member Has Dementia. *Open Journal of Nursing*. 4. 520-527.

- Altuntaş, M., Yılmaz, T. T., Güçlü, Y. A. ve Öngel, K. (2010). Evde Sağlık Hizmeti ve Günümüzdeki Uygulama Şekilleri. *Tepecik Eğitim Hastanesi Dergisi*, 20(3), 153-158.
- Arastaman, G., Fidan, İ. Ö., ve Fidan, T. (2018). Nitel Araştırmada Geçerlik ve Güvenirlik: Kuramsal Bir İnceleme. *YYÜ Eğitim Fakültesi Dergisi*, 15(1), 37-75.
- Balık, Z. (2019). Bakıma Muhtaç Engellilere Bakım Veren Kadınların Yaşadıkları Güçlükler: Muğla İli Örneği. *Yayımlanmamış Yüksek Lisans Tezi*. Muğla Sıtkı Koçman Üniversitesi. Sosyal Bilimler Enstitüsü. Çalışma Ekonomisi ve Endüstri İlişkileri Anabilim Dalı. Muğla.
- Baltacı, A. (2018). Nitel Araştırmalarda Örnekleme Yöntemleri ve Örnek Hacmi Sorunsalı Üzerine Kavramsal Bir İnceleme. *Bitlis Eren Üniversitesi Sosyal Bilimler Enstitüsü Dergisi*, 7(1), 231-274.
- Başkale, H. (2016). Nitel Araştırmalarda Geçerlik, Güvenirlik ve Örneklem Büyüklüğünün Belirlenmesi. *Dokuz Eylül Üniversitesi Hemşirelik Fakültesi Elektronik Dergisi*, 9(1), 23-28.
- Bayer, A. (2018). Ailede Yaşanan Anlaşmazlıklar ve Çözüm Önerileri. *Hatay Mustafa Kemal Üniversitesi İlahiyat Fakültesi Dergisi*, 1(2), 215-234.
- Bertalanffy, L. V. (1972). The History and Status of General Systems Theory. *Academy of Management Journal*, 15(4), 407-426.
- Bulut, I. (1980). *Aile Değerlendirme Ölçeği El Kitabı*. Ankara, Özgüzelif Matbaası.
- Buz, S. (2009). Feminist Sosyal Hizmet Uygulaması. *Toplum ve Sosyal Hizmet*, 20(1), 53-65.
- Canatan, A. (2008). Toplumsal Değerler ve Yaşlılar. *Yaşlı Sorunları Araştırma Dergisi*, 1, 62-71.
- Creswell, J. W. (2017). Demir, S. B. (Ed.), *Araştırma Deseni Nitel, Nicel ve Karma Yöntem Yaklaşımları*. Ankara: Eğiten Kitap.
- Çağ, P. ve Yıldırım, İ. (2013). Evlilik Doyumunu Yordayan İlişkisel ve Kişisel Değişkenler. *Türk Psikolojik Danışma ve Rehberlik Dergisi*, 4(39), 13-23.
- Doğanay, G. ve Güven, S. (2019). Ailede Yaşlı Bakım Rolünü Üstlenen Kadınların Bakıma İlişkin Görüşleri: Giresun İli Örneği. *Karadeniz Sosyal Bilimler Dergisi*. 11(21). 343-357.
- Ekici, F. Y. (2014). Türk Aile Yapısının Değişim ve Dönüşümü ve Bu Değişim ve Dönüşüme Etki Eden Unsurların Değerlendirilmesi. *International Journal of Social Science*, 30, 209-224.
- Epik, M. T., Çiçek, Ö. ve Altay, S. (2017). Bir Sosyal Politika Aracı Olarak Tarihsel Süreçte Ailenin Değişen/Değişmeyen Roller. *Sosyal Politika Çalışmaları Dergisi*, 17(38), 35-58.
- Epstein, N. B., Baldwin, L. M. ve Bishop, D. S. (1983). The McMaster Family Assessment Device. *Journal of Marital and Family Therapy*, 9(2), 171-180.
- Er, F. ve Yıldırım, Ş. (2019). İnme Sonrası Hasta ve Bakım Verenlerin Aile İçi İlişkilerinin Değerlendirilmesi. *Celal Bayar Üniversitesi Sağlık Bilimleri Enstitüsü Dergisi*. 6(3). 182-189.
- Gelmez, Ö. S. Ö. (2015). Ailevileştirilen Bakımın Kürek Mahkûmları: Evde Bakım Uygulaması Kapsamında Bakım Veren Kadınların Deneyimleri. *Fe Dergi*, 7(2), 59-71.
- Gültekin, M., Gök, D. K. ve Ekinci, A. (2020). Demanslı Parkinson Hastalarının Bakım Verenlerinde Cinsiyete Göre Yalnızlık, Ağrı ve Anksiyete Düzeylerinin Psikometrik Değerlendirilmesi. *Harran Üniversitesi Tıp Fakültesi Dergisi*, 17(1), 37-41.

- Güneş, H. N. (2018). Feminist Akımlarda Aile. *Social Sciences Research Journal*, 7(3), 142-153.
- Gökbayrak, Ş. (2009). Refah Devletinin Dönüşümü ve Bakım Hizmetlerinin Görünmez Emekçileri Göçmen Kadınları. *Çalışma ve Toplum*, 2, 55-82.
- Hallaç, S. ve Öz, F. (2014). Aile Kavramına Kuramsal Bir Bakış. *Psikiyatride Güncel Yaklaşımlar*, 6(2), 142-153.
- Hammack, P. L. (2003). Toward a Unified Theory of Depression Among Urban African American Youth: Integrating Socioecologic, Cognitive, Family Stress, and Biopsychosocial Perspectives. *Journal of Black Psychology*, 29(2), 187-209.
- Hanaoka, C. ve Norton, E. C. (2008). Informal and formal care for elderly persons: How adult children's characteristics affect the use of formal care in Japan. *Social Science & Medicine*, 67, 1002-1008.
- Hill, R. (1958). Generic Features of Families Under Stress. *Social Casework*, 39, 139-150.
- Hill, J., Fonagy, P., Ellen, S. ve Sargent, J. (2003). The Ecology of Attachment in the Family. *Family Process*, 42(2), 205-221.
- İnci, H. F. (2006). Bakım Verme Yükü Ölçeği'nin Türkçe'ye Uyarlanması, Geçerlik ve Güvenirliği. *Yayınlanmamış Yüksek Lisans Tezi*. Pamukkale Üniversitesi. Sağlık Bilimleri Enstitüsü. Halk Sağlığı Hemşireliği Anabilim Dalı.
- Jegermalm, M. (2005). *Carers in the Welfare State – On Informal Care and Support for Carers in Sweden*. Erişim Tarihi: 25.07.2020 URL: <http://www.diva-portal.org/smash/get/diva2:196465/FULLTEXT01.pdf>.
- Kasapoğlu, M. A. (2018). *Aile Sosyolojisi içinde*. (Ed. Akyıldız, M.) *Sosyolojik Yaklaşımlar Temelinde Aile Kuramları*. Eskişehir: Anadolu Üniversitesi Yayını.
- Kır, İ. (2011). Toplumsal Bir Kurum Olarak Ailenin İşlevleri. *Elektronik Sosyal Bilimler Dergisi*, 10(36), 381-404.
- Kocakaya, R. (2017). Engelli Üyeye Sahip Ailelerdeki Bireylerin Psikolojik Dayanıklılığı ile Algılanan Aile İşlevselliği Arasındaki İlişki. *Yayımlanmamış Yüksek Lisans Tezi*. Ankara Yıldırım Beyazıt Üniversitesi. Sağlık Bilimleri Enstitüsü. Sosyal Hizmet Politikaları ve Uygulamaları Programı. Ankara.
- Lee, M. (2009). A Path Analysis on Elder Abuse by Family Caregivers: Applying the ABCX Model. *Journal Family Violence*, 24, 1-9.
- Leon, A. M. ve Knapp, S. (2008). Involving Family Systems in Critical Care Nursing Challenges and Opportunities. *Leadership Dimension*, 27(6), 255-262.
- Lichtenthal, W. G. ve Kissane, D. W. (2008). The Management of Family Conflict in Palliative Care. *Progress in Palliative Care*, 16(1), 38-45.
- Lindblad-Goldberg, M. ve Northey, W. F. (2013). Ecosystemic Structural Family Therapy: Theoretical and Clinical Foundations. *Contemporary Family Therapy*, 35, 147-160.
- Malia, J. A. (2007). A Reader's Guide to Family Stress Literature. *Journal of Loss and Trauma*, 12,

223-243.

- McCorkle, R., Grant, M., Frank, S. M. Ve Baird, S. (1996). *Cancer Nursing: A Comprehensive Textbook*. Saunders. URL: https://books.google.com.tr/books/about/Cancer_Nursing.html?id=5qm-QgAACAAJ&redir_esc=y Erişim tarihi: 8.06.2020
- Merriam, S. B. (2018). Turan, S (Ed.), *Nitel Araştırma, Desen ve Uygulama İçin Bir Rehber*. Ankara: Nobel Yayıncılık.
- Metha, A., Cohen, S. R. ve Chan, L. S. (2009). Palliative Care: A Need for a Family Systems Approach. *Palliative and Supportive Care*, 7, 235–243.
- Meyer, C. B. (2001). A Case in Case Study Methodology. *Field Methods*, 13(4), 329-352.
- Nadir, U. (2011). Suça Yönelen Çocuk ve Ailesi ile Çalışma: Ekolojik Sistem Perspektifi Çerçevesinde Örnek Bir Vaka Sunumu. *Toplum ve Sosyal Hizmet*, 22(1), 165-174.
- O'Gorman, S. (2012). Attachment Theory, Family System Theory and the Child Presenting With Significant Behavioral Concerns. *Journal of Systemic Therapies*, 31(3), 1-16.
- Özdemir, M. (2010). Nitel Veri Analizi: Sosyal Bilimlerde Yöntembilim Sorunsalı Üzerinde Bir Çalışma. *Eskişehir Osmangazi Üniversitesi Sosyal Bilimler Dergisi*, 11(1), 323-343.
- Öztop, H., Şener, A. ve Güven, S. (2008). Evde Bakımın Yaşlı ve Aile Açısından Olumlu ve Olumsuz Yönleri. *Yaşlı Sorunları Araştırma Dergisi*, 1, 39-49.
- Paslı, F. (2017). Cinsel İstismara Uğrayan Çocukların Ekolojik Sistem Yaklaşımı Açısından İncelenmesi. *Gazi Üniversitesi Sağlık Bilimleri Dergisi*, 2(2), 39-53.
- Pehlivan, O. (2017). Aile Tanımı ve İlişkilerinin Toplumsal Olarak İnşası. *Yayımlanmamış Doktora Tezi*. Hacettepe Üniversitesi. Sosyal Bilimler Enstitüsü. Sosyoloji Anabilim Dalı.
- Sağlam, Z., Koç, Z., Çınarlı, T. ve Korkmaz, M. (2016). Altmış Beş Yaş ve Üzeri Bireylere Bakım Veren Hasta Yakınlarının Bakım Verme Yükü ile Etkileyen Faktörlerin Belirlenmesi. *Samsun Sağlık Bilimleri Dergisi*, 1(2), 40-60.
- Sale, J. E. ve Tielke, S. (2018). Qualitative Research is a Fundamental Scientific Process. *Journal of Clinical Epidemiology*, 102, 129-133.
- Schlomer, G. L., Giudice, M. D. ve Ellis, B. J. (2011). Parent–Offspring Conflict Theory: An Evolutionary Framework for Understanding Conflict Within Human Families. *Psychological Review*, 118(3), 496–521.
- Serpe, R. T. ve Streyker, S. (2011). The Symbolic Interactionist Perspective and Identity Theory. *Handbook of Identity Theory and Research*, 225-248, New York: Springer.
- Seyyar, A. ve Genç, Y. (2010). *Sosyal Hizmet Terimleri (Ansiklopedik "Sosyal Pedagojik Çalışma" Sözlüğü)*. Sakarya: Sakarya Yayıncılık.
- Sharma, N., Chakrabarti, S. ve Grover, S. (2016). Gender Differences in Caregiving Among Family Caregivers of People with Mental Illnesses. *World Journal of Psychiatry*, 6(1), 7-17.
- Shin, J. Y. ve Crittenden, K. S. (2003). Well-Being of Mothers of Children with Mental Retardation: An Evaluation of the Double ABCX Model in a Cross-Cultural Context. *Asian Journal of Social*

Psychology, 6, 171–184.

- Soner, S. ve Aykut, S. (2017). Alzheimer Hastalık Sürecinde Bakım Veren Aile Üyelerinin Yaşadıkları Güçlükler ve Sosyal Hizmet. *Ahi Evran Üniversitesi Sosyal Bilimler Enstitüsü Dergisi*, 3(2), 375-387.
- Strawbridge, W. J. ve Walhagen, M. I. (1991). Impact of Family Conflict on Adult Child Caregivers. *The Gerontologist*, 31(6), 770-777.
- Sweeting, H. N. (1991). Caring for a Relative with Dementia: Anticipatory Grief and Social Death. *Unpublished Doctorate Thesis*. University of Glasgow. Faculty of Medicine.
- Şişman, H., ve Arslan, S. (2002). Cerrahi Hemşireliğinde Hasta Bakımında Kullanılan Kuram ve Modeller. *Arşiv Kaynak Tarama Dergisi*, 29(2), 150-161.
- Tak, Y. R. ve McCubbin, M. (2002). Family Stress, Perceived Social Support and Coping Following the Diagnosis of a Child's Congenital Heart Disease. *Journal of Advanced Nursing*, 39(2), 190–198.
- Tamer, M. G. (2017). Yaşlı Hastalarına Bakım Veren Kadınların Deneyimleri Işığında “Evde Bakım Hizmetinin” Değerlendirilmesi. *Hacettepe Üniversitesi Türkiyat Araştırmaları Dergisi*, 26, 157-186.
- Tekin, Ç. (2018). Evde Hasta Bakım Hizmetleri Alanındaki Gelişmeler. *F.Ü. Sağlık Bilimleri Tıp Dergisi*, 32(2), 115-117.
- Toker, S. A. ve Özgür, R. (2019). Evde Bakım Birimince Takip Edilen Hastaların Bakımlarından Sorumlu Kişilerde Depresyon. *Online Türk Sağlık Bilimleri Dergisi*, 4(4), 428-443.
- Turgut, Ö. (2020). Walsh'un Ailenin Kendini Toparlama Gücü Üzerine Kuramsal Bakış Açısı. *Atatürk Üniversitesi Kadın Araştırmaları Merkezi*, 2(2), 46-54.
- Tüzer, V. (2001). Kronik Hastalıklar ve Yeti Yitiminde Sistemik Aile Yaklaşımı. *Klinik Psikiyatri*, 4, 193-201.
- Uluocak, G. P. ve Bulut, I. (2011). Aile Terapilerinin Feminist Teori Açısından İncelenmesi. *Aile ve Toplum*, 7(24), 9-24.
- Üstündağ, A. (2014). Yapısal Aile Danışmanlığı ve Bir Olgu Örneği. *Sosyal Politika Çalışmaları Dergisi*, 14(33), 113-126.
- Van der Kolk, B. (2020). *Beden Kayıt Tutar*. İstanbul: Nobel Yaşam Yayıncılık.
- Vasileiou, K., Barnett, J., Barreto, M., Vines, J., Atkinson, M., Lawson, S. ve Wilson, M. (2017). Experiences of Loneliness Associated with Being an Informal Caregiver: A Qualitative Investigation. *Frontiers in Psychology*, 8(585), 1-11.
- Wu, Q. ve Xu, Y. (2020). Parenting Stress and Risk of Child Maltreatment During the COVID-19 Pandemic: A Family Stress Theory Informed Perspective. *Developmental Child Welfare*, 2(3), 180-196.
- Yağar, F. ve Dökme, S. (2018). Niteliksel Araştırmaların Planlanması: Araştırma Soruları, Örneklem Seçimi, Geçerlik ve Güvenirlik. *Gazi Sağlık Bilimleri Dergisi*, 3(3), 1-9.

- Yaşar, M. (2018). Nitel Araştırmalarda Nitelik Sorunu. *MSKU Eğitim Fakültesi Dergisi*, 5(2), 55-73.
- Yener, S. (2018). Sosyolojik Kuramlar Çerçevesinde Aile ve Girişimcilik İlişkisi. *Anemon Muş Alparslan Üniversitesi Sosyal Bilimler Dergisi*, 6(6), 869-878.
- Yıldırım, A. ve Şimşek, H. (2016). *Sosyal Bilimlerde Nitel Araştırma Yöntemleri*. Ankara: Seçkin Yayıncılık.
- Yıldız, E. Ö. (2011). Kanserli Ebeveyne Sahip Adölesanların Aile İşlevselliği Algısının Durumluk Sürekli Kaygı Düzeyi ile İlişkisi. *Yayımlanmamış Yüksek Lisans Tezi*. Gazi Üniversitesi. Sağlık Bilimleri Enstitüsü. Hemşirelik Programı. Ankara.
- Yılmaz, D. (2017). Ekolojik Sistem Yaklaşımı Çerçevesinde Bir Olgu Sunumu: Suça Sürüklenen Çocuk ve Ailesi Üzerine Çalışma. *Yönetim, Ekonomi, Edebiyat, İslami ve Politik Bilimler Dergisi*, 2(1), 87-94.