



Atıf/Citation

Aydoğdu, M., & Bakırcı, M.,(2021). Süleymanpaşa ilçesinde (Tekirdağ) nüfusun zamansal gelişimi ve mahallelere göre yoğunluk analizi. *Doğu Coğrafya Dergisi*, 26 (46), 273-294.

SÜLEYMANPAŞA İLÇESİNDE (TEKİRDAĞ) NÜFUSUN ZAMANSAL GELİŞİMİ VE MAHALLELERE GÖRE YOĞUNLUK ANALİZİ¹

Temporal Development of Population in Suleymanpasa District (Tekirdag) and Density Analysis by Neighborhoods

Dr. Müjde AYDOĞDU*

Doç. Dr. Muzaffer BAKIRCI**



Öz

Bir yerleşmenin gelişiminde önemli bir yere sahip olan nüfus yapısı, aynı zamanda şehrin mekânsal gelişimi, sosyo-ekonomik yapısı ve idari yapısı üzerinde de belirleyici bir etki yaratmaktadır. 2012 yılına kadar Tekirdağ Merkez İlçe olarak kayıtlara geçen çalışma sahası, 06 Aralık 2012 tarihinde Resmi Gazetede yürürlüğe giren ve 22 Mart 2013 tarihinde yapılan değişiklikle son halini alan 6360 Sayılı Büyükşehir Kanunuyla büyükşehir niteliği kazanmış ve Süleymanpaşa ismini almıştır.

2020 yılı itibariyle çalışma sahasına bağlı 73 mahalle yer almaktadır. Bunlardan şehir merkezinde yer alanlardan bazılarının nüfusu 30 bini geçerken merkezden uzaklaştıkça nüfus 30 kişiye kadar düşmektedir. Bu çalışmada, ilçenin 1927-2020 yılları arasında nüfusun tarihsel gelişimi, kırsal-şehirselle nüfus özellikleri ile cinsiyet oranı ve yaş yapısı incelenmiş, mahallelere göre ise 2000, 2010 ve 2020 yıllarına ait nüfus yoğunluğu Kernel Density metodu kullanılarak analiz edilmiştir. Analizler sonucunda ilçe nüfus yoğunluğunun km²'de 2000 yılında 12586,8, 2010 yılında 14554,3, 2020 yılında 15672,9 olduğu ve nüfusun güneydoğu yönünde gelişim gösterdiği tespit edilmiştir.

Anahtar Kelimeler: Tekirdağ, Süleymanpaşa İlçesi, Nüfus Gelişimi, Mekânsal Analiz.

Abstract

The population structure does not only have an important place in the development of a settlement, but also creates a determining effect on the spatial development, socio-economic structure and administrative structure of the city. The study area was recorded as Tekirdağ Central District until 2012. With the Metropolitan Law No. 6360, which entered into force in the Official Gazette on 06 December 2012 and took its final form with the amendment made on 22 March 2013, it became a metropolitan city and took the name Süleymanpaşa.

¹ Bu çalışma, İstanbul Üniversitesi Sosyal Bilimler Enstitüsü'nde hazırlanmış olan "LUCIS Modeliyle Tekirdağ Şehrinin Mekânsal Kullanım ve Gelişim Analizi" başlıklı doktora tezinden üretilmiştir.

* İstanbul, mujde.5758@gmail.com, ORCID ID: 0000-0002-1452-7730

** İstanbul Üniversitesi, Edebiyat Fakültesi, Coğrafya Bölümü, mubak@istanbul.edu.tr, ORCID ID: 0000-0002-4848-3086

As of 2020, there are 73 neighborhoods connected to the study area. While the population of some of these in the city center exceeds 30 thousand, the population decreases to 30 people as they move away from the center. In this study, the historical development of the population, rural-urban population characteristics, gender ratio and age structure of the district between 1927-2020 were examined, and the population density of 2000, 2010 and 2020 according to the neighborhoods was analyzed using the Kernel Density method. As a result of the analyzes, it has been determined that the population density of the district per km² was 12586,8 in 2000, 14554,3 in 2010, 15672,9 in 2020 and the population developed in the southeast direction.

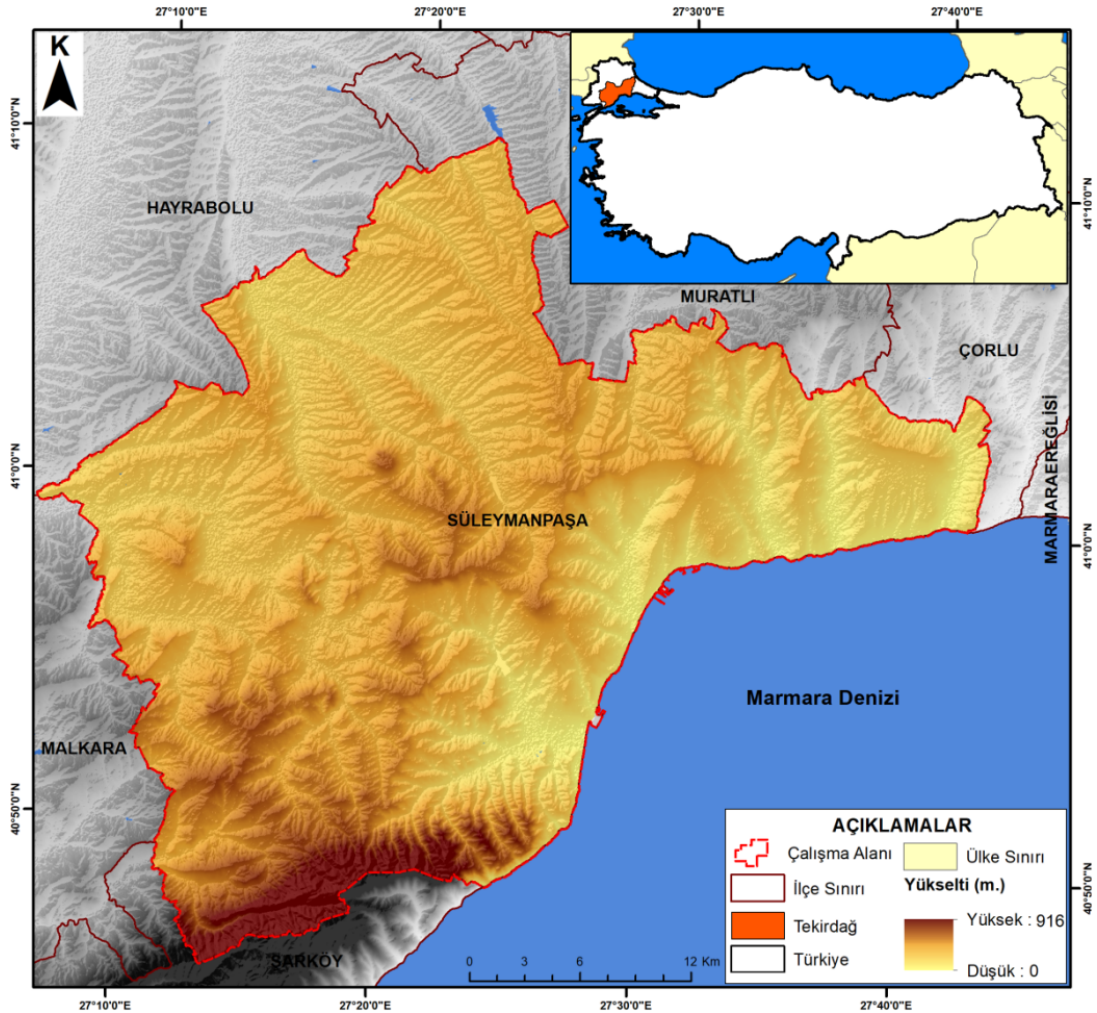
Keywords: *Tekirdag, Suleymanpasa District, Population Development, Spatial Analysis.*

1. Giriş

Nüfus, belli bir zaman aralığında sınırları belirlenmiş bir alanda yaşayan insan sayısı olarak ifade edilmektedir (Özgür, 2011: 5; Sertkaya Doğan, 2018: 27). Coğrafi bakış açısıyla insanı ele alan nüfus coğrafyası çalışmaları, insan ve doğayı karşı karşıya getiren ve aralarındaki münasebetleri inceleyen önemli bir çalışma konusu teşkil etmektedir (Demeny ve McNicoll, 2003: 460-461). Nüfusu mekânsal bağlamda nedenleri, karşılıklı ilişkileri ve dağılım düzeniyle inceleyen nüfus coğrafyası çalışmalarında; nüfusun tarihsel gelişimi, yaş ve cinsiyet yapısı, kır-şehir nüfusu, göç durumu gibi birçok faktör ele alınmaktadır.

İnsan hayatta kalmak ve ekonomik faaliyetlerini gerçekleştirebilmek için geçmişten günümüze öncelikli olarak uygun coğrafi mekânları tercih etmiştir. Doğal ortam şartlarının elverişli olduğu yerler, insan topluluklarını kendine çekmiş; böylece bu sahalarda ilk yerleşmeler kurulmuştur. Yerleşme ve ekonomik faaliyetlere uygun olmayan sahalara ise, nüfuslanmadan yoksun kalmıştır (Yaman Kocadağlı, 2003: 42).

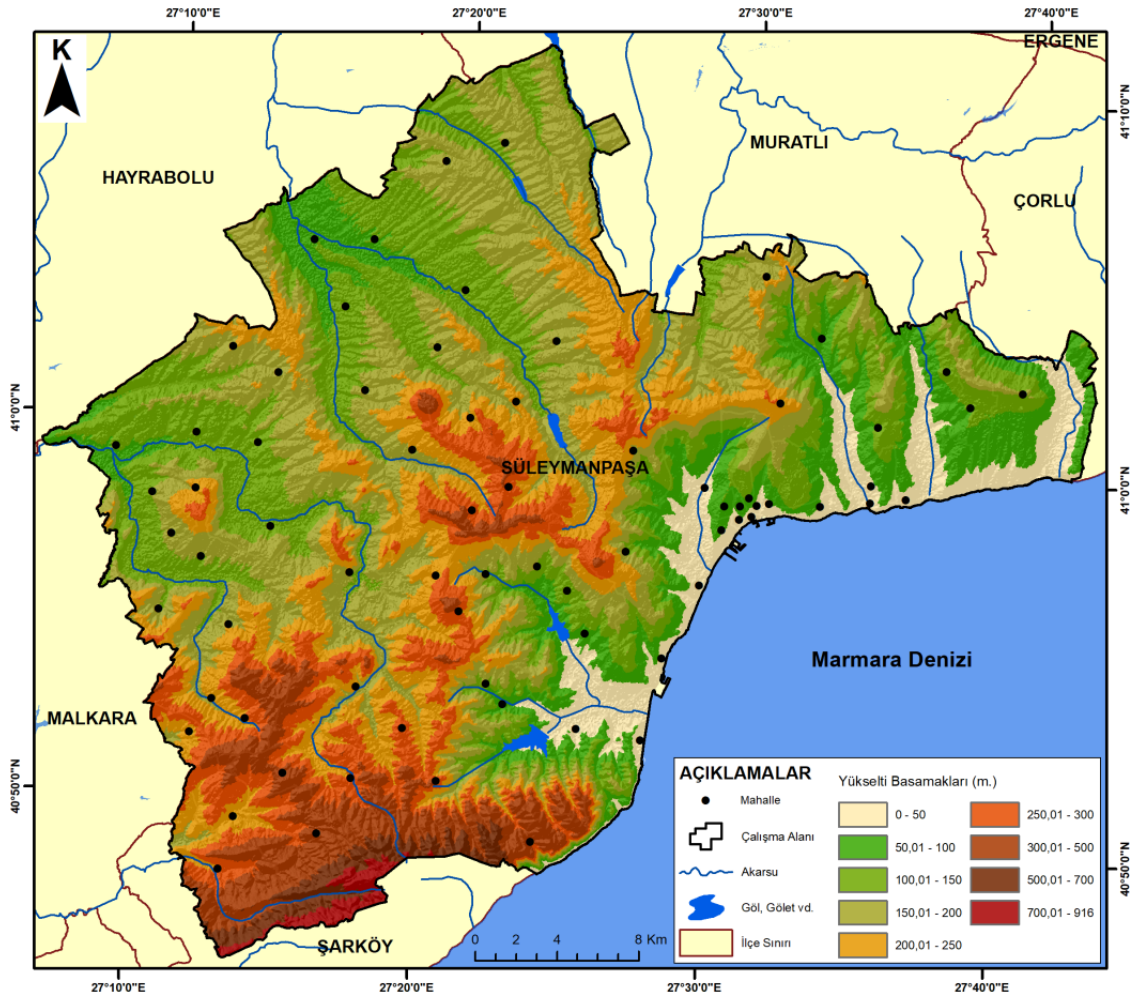
Araştırma sahasını oluşturan Süleymanpaşa 6000 yıllık yerleşme tarihine sahip olup, tarih öncesi ve tarih sonrası dönemlere ait iskân edilmiş yerleri tespit edilmiştir (Tekirdağ Büyükşehir Belediyesi, 2019: 20). Türkiye'nin kuzeybatısında Trakya Yarımadasında yer alan ve Tekirdağ şehrini de içerisine alan çalışma sahası, Marmara Denizi kıyısında kurulmuş bir yerleşmedir. İdari açıdan Tekirdağ'ın Merkez İlçesi olan Süleymanpaşa, 1.111 km² alanı ile güneyde Marmara Denizi, doğuda Çorlu, batıda Malkara ve Şarköy, kuzeyde ise Muratlı ve Hayrabolu İlçeleriyle komşudur (Şekil 1).



Şekil 1: Çalışma Alanının Lokasyon Haritası

Kendi adıyla da anılan geniş bir koyda yer alan Tekirdağ şehri ve yakın çevresi, topografik anlamda önemli bir yükseltinin olmadığı bir saha niteliğindedir (Ardel, 1956: 9). Mevcut rölyefin plato ve vadi tabanları arasında bir karakter gösterdiği bu saha, aynı zamanda hem akarsu, hem de kıyı süreçlerinin etki ve katkısıyla bugünkü halini almıştır (Özşahin vd., 2016: 309). Çalışma alanı olan Süleymanpaşa içerisinde en yüksek yerleri

çalışma sahasının güneybatısında yer alan 916 metre yükseltiye sahip sahalardır (Şekil 2). Genel olarak şehir merkezi ve akarsu yatakları 0-100 metre arasında yükseltiye sahipken, ilçenin orta kısımları ve özellikle güneybatısı en yüksek yerlerini temsil etmektedir.



Şekil 2: Yükselti Basamaklarına Göre Süleymanpaşa İlçesi

İlçede Marmara Denizi kıyısı boyunca, yaz mevsimi sıcak ve kurak, kış mevsimi ise ılık ve yağışlı geçen Akdeniz ikliminin özellikleri görülür. Akdeniz ikliminin etki alanında yer almasına rağmen yaz kuraklığının Akdeniz iklimindeki kadar hissedilmediği Süleymanpaşa İlçesinde geçiş iklimi egemendir (Koçman, 1993: 78). Burada görülen iklim özelliklerinin Akdeniz ikliminden farklılaşan yönü ise kış mevsiminde kar yağmasıdır. İlçenin kıyıda uzak, karasal iklimin hâkim olduğu iç kısımlarında yazlar sıcak ve kurak, kışlar ise soğuk ve yağışlı geçmektedir. İlçede zaman zaman esen kuzey rüzgârları ısının düşmesine neden olurken, kuzeyde kıyıya paralel uzanan Ganos (Işık) Dağları kıyı kesimini Balkanlardan gelen soğuk hava kütlelerine karşı korumaktadır (Özyavuz ve Şişman, 2014: 196).

2. Veri ve Yöntem

Çalışmanın temel veri setini 1927-2020 yılları arasındaki Tekirdağ'ın Merkez İlçesine –2012 yılından itibaren Süleymanpaşa– ait veriler oluşturmaktadır. Bunlardan 2000 yılına kadar olan veriler Devlet İstatistik Enstitüsü (DİE)'ne ait basılı dokümanlardan; 2007-2020 yılları arasındaki nüfus verilerine ise, Türkiye İstatistik Kurumu (TÜİK) veri tabanından elde edilmiştir. Elde edilen verilerden 2000, 2010 ve 2020 yıllarına ait olanlar mahalle bazında incelenmiş, mekânsal dağılımının zamansal değişiminin belirlenmesi için nüfus yoğunluğu haritaları hazırlanmıştır. Yoğunluk analizleri, nokta ve çizgi tipindeki detayların, km² başına düşen nüfus yoğunluğunu göstermek için en uygun analiz yöntemlerinden biridir.

Analizler, Density (yoğunluk) analizinden biri olan Kernel Density metodu kullanılarak yapılmıştır. Kernel yoğunluk analizi, tanımlı bir yarıçapa sahip çember içerisine düşen noktaların yoğunluğu ile bu

kaynaktan uzaklaştıkça değişen noktasal yoğunluğu ifade eder (Kahraman ve Ünsal, 2014: 26-27). Density analizleri, nokta ve çizgi tipindeki detayların yoğunluğu ya da km² başına düşen nüfus yoğunluğu, hastalık haritalama ve epidemiyolojik olaylarda kümelerin coğrafi konumlarını belirlemek için kullanılmaktadır (Gatrell vd.,1996: 256-274; Bithell, 1990: 691-701; Sabel vd., 2000: 1121-1137; Yıldız ve Döker, 2016: 33-47; Dumansızoğlu, 2017).

Kernel metodunda her bir hücreye ayrı ayrı değil, örnek her bir nokta etrafına dairesel bir alan çizilerek noktanın bulunduğu yerden dairesel alan sınırına doğru 1'den 0'a doğru giden matematiksel bir fonksiyon uygulanır. Elde edilen bu verilerin dağılımı ve birbirleri arasındaki ilişkilerin belirlenmesi için tarama yarıçapının doğru şekilde belirlenmesi oldukça önemlidir. Bu yüzden Kernel metodunda mekânsal otokorelasyon hesaplamaları uygulanmaktadır. Kernel Density (Çekirdek Kestirimli Yoğunluk) metodunda kullanılan formül;

$$\hat{f}(x, y) = \frac{1}{nh} \sum_{i=1}^n K\left(\frac{d_i}{h}\right)$$

$f(x)$: yoğunluk değeri (x, y)

n: meydana gelen vaka sayısı

d_i : noktalar arasındaki mesafe ve lokasyon

(x, y) h: bant genişliği

K: yoğunluk fonksiyonu şeklindedir.

3. Nüfusun Gelişimi

3.1. Nüfusun Tarihsel Gelişimi

Çalışma alanı olan Süleymanpaşa İlçesi, Tekirdağ İlinin merkez ilçesi olup 2013 yılına kadar Merkez olarak kayıtlara geçmiştir. 06 Aralık 2012 tarihinde Resmi Gazetede yürürlüğe giren ve sonrasında 22 Mart 2013 tarihinde yapılan değişiklikle son halini alan 6360 Sayılı Büyükşehir Kanunu sonrası Tekirdağ İlinin büyükşehir olmasıyla ilçe Süleymanpaşa ismini almıştır. İlçenin mahalle sayısı ve sınırları dönem dönem değişiklik gösterse de 2020 yılı itibarıyla 73 mahalleden oluşmaktadır. Bunlardan Ertuğrul, Yavuz, 100. Yıl, Ortacami-Eskicami, Aydoğdu, Gündoğdu-Turgut gibi mahalleler Tekirdağ şehir merkezindeki ilk yerleşme alanlarını oluştururken; Kayı, Köseilyas, Yağcı, Nusratlı gibi mahalleler şehrin ilk çeperindeki eski köy yerleşmelerini teşkil etmektedir.

Şehirler, ortaya çıktığı günden bugüne kadar geçen zaman içerisinde bünyesinde barındırdıkları sosyo-ekonomik, sosyo-kültürel faaliyetler ve çeşitli fonksiyonel özellikleri sayesinde geniş nüfus kitleleri için bir çekim merkezi olmuşlardır (Karabörk ve Sandal, 2018: 23). Cumhuriyetin ilk yıllarını temsil eden 1927 yılında, şehrsel yerleşme kategorisinde 383 yerleşme bulunurken, bunların 355'ini kasaba yerleşmeleri oluşturmuştur. Bu durum 1927 yılında, ülkedeki şehrsel yerleşmelerin büyük bir kısmının kasabalardan, hatta küçük kasabalardan oluştuğunu göstermektedir. Bu kasabaların biraz daha kalabalık olanları ülkenin özellikle batı kesimlerinde yer alırken, nüfusu 10.000'den az olan merkezlerin ise diğer bölgelerde dağılım gösterdiği anlaşılmaktadır (Yüceşahin vd., 2004: 25). Bu yerleşmelerden biri olan Tekirdağ Merkez İlçesinin 1927 yılında yapılan ilk nüfus sayımında 33.989 olan toplam nüfusu, 1935'te 44.937, 1940'ta 43.322, 1945'te 41.143, 1950'de 45.255 ve 1955'te 50.168 şeklinde kayıtlara geçmiştir (TUİK, 2021).

1960 yılında yapılan nüfus sayımında 56.499 olan Merkez İlçe nüfusu, 1965'te 60.600'e, 1970'te 67.006'ya, 1975'te 73.288'e ve 1980 yılında 85.257'ye yükselmiştir. 1985 yılında 100 bine yaklaşan ilçe nüfusu 99.133 olarak kayıtlara geçmiştir (TUİK, 2021). Bu artışın yaşanmasında doğal nüfus artışıyla birlikte göç hareketlerinin de etkili olduğu anlaşılmaktadır. Özellikle 1950'li yıllarda başlayan ve 1980'li yıllarda yüksek seviyelere ulaşan kırsal alanlardan şehirlere doğru yapılan göçler, takip eden yıllarda da devam etmiştir (Aydoğdu ve Bakırcı, 2020: 13). Bu etkilerin görüldüğü Tekirdağ Merkez İlçesinin nüfusu ilk defa 1990 yılında 100.000'i aşarak 117.455'e yükselmiştir. Nüfus artışındaki devamlılık, ilçenin 2000 yılında 142.105'e, 2007 yılında 161.136'ya, 2014 yılında ise 182.522'ye yükselmesine neden olmuştur (Tablo 1). Günümüzde 200.000'i geçen ilçe nüfusu, İstanbul'dan sonra Trakya kıyılarının en büyük liman şehri statüsüne kavuşan önemli bir yerleşmedir.

Tablo 1: Tekirdağ Merkez/Süleymanpaşa İlçe Nüfusu (1927-2020)

YIL	ADI	Toplam	Yüzölçümü (Km ²)	Nüfus Yoğunluğu
1927	Merkez	33.989	-	-
1935	Merkez	44.937	1270	35
1940	Merkez	43.322	1270	34
1945	Merkez	41.143	836	49
1950	Merkez	45.255	836	54
1955	Merkez	50.168	880	57
1960	Merkez	56.499	1033	55
1965	Merkez	60.600	1033	59
1970	Merkez	67.006	1033	65
1975	Merkez	73.288	1033	71
1980	Merkez	85.257	1033	83
1985	Merkez	99.133	1033	96
1990	Merkez	117.455	1033	114
2000	Merkez	142.105	1111	128
2007	Merkez	161.136	1111	145
2008	Merkez	166.313	1111	150
2009	Merkez	170.692	1111	154
2010	Merkez	167.704	1111	151
2011	Merkez	173.162	1111	156
2012	Merkez	176.848	1111	159
2013	Süleymanpaşa	179.239	1111	161
2014	Süleymanpaşa	182.522	1111	164
2015	Süleymanpaşa	187.727	1111	169
2016	Süleymanpaşa	191.864	1111	173
2017	Süleymanpaşa	196.031	1111	176
2018	Süleymanpaşa	199.960	1111	180
2019	Süleymanpaşa	204.001	1111	184
2020	Süleymanpaşa	203.617	1111	183

Kaynak: TÜİK, 2021.

3.2. Şehirselle ve Kırsal Nüfus

Tüm dünyada özellikle sanayileşme ile başlayan kentleşme hareketleri yıllar içerisinde kırsal nüfusun azalmasına neden olurken, şehir nüfusunun ise artmasına zemin hazırlamıştır. Şüphesiz bu durum tüm dünyada aynı anda meydana gelmemiştir. Batı Avrupa ülkelerinde hızlı sanayileşme ve buna bağlı olarak kırdan kente yoğun göçler ve hızlı kentleşme 1850'lerde başlarken, geri kalmış ülkelerde halen toplam nüfusun önemli bir kısmını kırsal nüfus oluşturmaktadır (Yılmaz, 2015: 163). Bu demografik değişiminden nasibini alan yerleşmelerden birisi de hiç kuşkusuz Tekirdağ şehri olmuştur. 1927 yılında 33.989 olan Tekirdağ Merkez İlçe nüfusu, 1935 yılında 44.937 kişiye yükselmiştir. Kırsal nüfusunun şehir nüfusundan yüksek olduğu 1935 yılında kırsal nüfusu 24.583 kişi iken şehir nüfusu 20.354 kişiden oluşmuştur. Bu dönemde Banarlı, Barbaros, Merkez ve İncecik Bucak merkezlerinden oluşan Tekirdağ Merkez İlçesine bağlı 56 köy yerleşmesi bulunmaktadır. Bunların ise 10'u Merkez, 16'sı Banarlı, 13'ü Barbaros ve 17'si İncecik Bucağında konumlanmıştır (TÜİK, 2021).

Genel olarak her dönem bir öncekine göre nüfusu artış eğilimi gösteren Tekirdağ Merkez İlçesinin 1940-45 yılları arasında nüfusunda bir azalış söz konusu olmuştur. Bu azalışın temel nedeni, 2. Dünya Savaşı sırasında Türkiye genelinde iki milyona yakın erkeğin silahaltına alınmış olmasıdır. Tüm Türkiye yaşanan bu süreç Tekirdağ şehrinin nüfusuna da yansımış, şehir ve kırsal nüfusu azalmıştır. Savaşın bitmesi ve askerlerin terhis edilmesini müteakip 1950 yılında nüfusta ciddi bir artış yaşanmış, ilçe nüfusu 41 binlerden 45 binlere yükselmiştir. Bu artış özellikle kırsal nüfusta kendini göstermiş ve kırsal nüfusu 29 bini geçmiştir (TÜİK, 2021).

1960'lara kadar nüfusu 50.000'leri bulan Tekirdağ Merkez İlçesinin 1965 yılı toplam nüfusu 60.600 olmuştur. Bunun 33.531'ini kırsal nüfus oluştururken 27.069'unu şehir nüfusu teşkil etmiştir. Kırsal nüfusun ağırlıkta olduğu 1965 yılında Tekirdağ Merkez İlçeye bağlı 55 köy yerleşmesi bulunmaktadır. Bunlardan 10'u Merkez, 11'i Barbaros, 12'si Banarlı ve 22'si İncecik Bucağına bağlı köy yerleşmeleridir. Genel olarak yıllar içerisinde ilçenin toplam nüfusu artarken, kırsal ve şehir nüfusu arasındaki fark da açılmaya başlamıştır. Şehirselle nüfusun daha da arttığı bu dönemlerde (1980 yılı) her ne kadar kırsal nüfusta yeniden bir artış görülse de, kentsel nüfusa göre daha küçük boyutlarda gerçekleşmiştir. Kırsalda doğal nüfus artışı şeklinde gerçekleşen artış eğilimi 1990 yılına kadar devam etmiştir.

1990 yılında, Tekirdağ Merkez İlçedeki bucak sayısında herhangi bir değişiklik yaşanmazken bazı bucak yerleşmelerinin köy sayıları değişmiştir. Bunlardan Merkez ve Banarlı Bucağında herhangi bir değişiklik yaşanmazken, Barbaros Bucağı 10 köy yerleşmesine gerilemiş; İncecik ise 24 köy yerleşmesine yükselmiştir. Bu dönemde önceki dönemlerden farklı olarak kır nüfusunda bir artış yaşansa da ilçedeki şehir nüfusu kırsal nüfusun neredeyse üç katına ulaşmıştır (Tablo 2).

Tablo 2: Süleymanpaşa İlçesinin Kır-Şehir Nüfusu (1927-2020)

YIL	ADI	Kır	Şehir	TOPLAM	YIL	ADI	Kır	Şehir	TOPLAM
1927	Merkez	19.602	14.387	33.989	2007	Merkez	27.814	133.322	161.136
1935	Merkez	24.583	20.354	44.937	2008	Merkez	28.351	137.962	166.313
1940	Merkez	26.241	17.081	43.322	2009	Merkez	30.157	140.535	170.692
1945	Merkez	26.363	14.780	41.143	2010	Merkez	26.265	141.439	167.704
1950	Merkez	29.575	15.680	45.255	2011	Merkez	25.672	147.490	173.162
1955	Merkez	32.211	17.957	50.168	2012	Merkez	26.736	150.112	176.848
1960	Merkez	32.512	23.987	56.499	2013	Süleymanpaşa	-	179.239	179.239
1965	Merkez	33.531	27.069	60.600	2014	Süleymanpaşa	-	182.522	182.522
1970	Merkez	31.619	35.387	67.006	2015	Süleymanpaşa	-	187.727	187.727
1975	Merkez	32.031	41.257	73.288	2016	Süleymanpaşa	-	191.864	191.864
1980	Merkez	33.164	52.093	85.257	2017	Süleymanpaşa	-	196.031	196.031
1985	Merkez	35.918	63.215	99.133	2018	Süleymanpaşa	-	199.960	199.960
1990	Merkez	37.013	80.442	117.455	2019	Süleymanpaşa	-	204.001	204.001
2000	Merkez	34.914	107.191	142.105	2020	Süleymanpaşa	-	203.617	203.617

Kaynak: TÜİK, 2021.

1990 yılından sonra yeniden düşüşe geçen kırsal nüfusun bu özelliği 2000 yılında artarak devam etmiştir. İlçenin kırsal nüfusu 2000 yılında -5.84 şeklinde küçülmeye giderken, şehir nüfusu 28,70 şeklinde büyüme yaşamıştır. 2000 yılında Tekirdağ Merkez İlçenin yıllık nüfus artış hızı 19,05 olurken, şehir nüfusu ilk defa bu dönemde 100.000'in üzeri çıkmıştır (TÜİK, 2000). 1990 yılında olduğu gibi 2000 yılında da ilçedeki bucak ve köy sayılarında herhangi bir değişiklik yaşanmamış, köy sayısı 56 olarak kalmıştır.

2007 yılında 30.000'in altına düşen kırsal nüfus, ilçe toplam nüfusunun %17,26'sını oluşturmuştur. İlçedeki köy sayısının 55 olduğu bu dönemde, Merkez Bucağın köy sayısında bir değişiklik yaşanmamış, Barbaros 9, Banarlı 11, İncecik ise 25 köy yerleşmesi şeklinde değişiklik meydana gelmiştir. Tekirdağ büyükşehir olmadan yapılan son nüfus sayımına (2012 yılı) kadar Merkez İlçedeki bucak ve köy sayılarında herhangi bir değişiklik yaşanmazken, ilçenin kırsal nüfusunun yaşadığı köy sayısı 55 olarak kayıtlara geçmiştir (TÜİK, 2021). Marmara Bölgesindeki 6 büyükşehir belediyesinden biri olan Tekirdağ, büyükşehir belediyesi olduktan sonra yetki ve planlama sınırları il mülki sınırı olarak değiştirilmiştir. Buna göre de il sınırları içerisindeki tüm köylerin tüzel kişilikleri kaldırılmış ve mahalle statüsüne dönüştürülmüştür.

Daha önce İstanbul ve Kocaeli illerindeki il mülki sınır uygulamasının 6360 sayılı yasaya dayanarak büyükşehir belediye illerin tümünde uygulanması, 2013 yılında kentsel alanın kırsal alana yayılması sürecini de beraberinde getirmiştir. Bu kapsamda büyükşehir sınırları içerisinde yer alan belde statüsündeki yerleşmeler ile köyler mahalleye dönüştürülerek tüzel kişilikleri kaldırılmış, büyükşehir ilçe belediyelerine bağlanmıştır. Bu düzenlemeler kapsamında büyükşehir belediye 30 ilde, il mülki idare alanı içinde kalan tüm yerleşim birimlerinin nüfusları kır/kent ayrımı yapılmaksızın şehir nüfusu olarak işlem görmeye başlamıştır (Özçağlar, 2016: 272). Belirtilen illerden biri olan Tekirdağ'da da köyler mahalleye dönüştürülürken aynı zamanda ilçenin adı da değiştirilmiş ve Süleymanpaşa ismini almıştır. Bu değişiklik hiç kuşkusuz ilçenin kır-şehir nüfusuna da yansımıştır (Tablo 2). Nitekim 2012 yılında 150.112 olan şehir nüfusu 2013 yılında köylerin nüfusunun da eklenmesiyle 179.239'a, 2015 yılında 187.727'e, 2017 yılında 196.031'e yükselmiş, 2019 yılında ise 200 bini geçerek 204.001 olmuştur.

1950 yılından itibaren sürekli artış eğiliminde olan ilçe toplam nüfusu sadece 2010 ve 2020 yıllarında azalış göstermiştir. Bunlardan 2000 yılında olan azalış, şehir nüfusunda görülmezken kır nüfusunun düşmesinden kaynaklanmıştır. Kır nüfusundaki bu azalışın, 2009 yılında yapılan yerel seçimlerde köyünde oy kullanmak isteyen kişilerin yaşadıkları yerlerden kaydını alarak doğdukları yerde yaşıyor gibi göstermelerinden kaynaklandığı değerlendirilmektedir. Nitekim ilçenin uzun yıllar içerisinde sadece 2010 yıllarında toplam nüfusunun azalmış olması bu görüşü desteklemektedir. Bu suni azalış haricinde ilçe nüfusu

genel olarak artış eğilimi gösterirken, tarihindeki ikinci azalış 2020 yılında gerçekleşmiştir. Uzun yıllar sonra Süleymanpaşa İlçesinin yıllık nüfus artış hızı eksilere gerileyerek -1,9 şeklinde gerçekleşmiş, bir önceki yıla göre 384 kişi azalmıştır. 1950 yılından 2020 yılına kadar katlanarak artan ilçe nüfusu 2020 yılında her ne kadar azalma eğilimi gösterse de bu değişimi açıklamak için henüz erkendir. Bunun birçok nedeni olabileceği gibi tüm dünyanın da içerisinde bulunduğu Covid-19 salgınının en büyük etken olabileceği değerlendirilmektedir. Özellikle salgının şehirlerde daha hızlı yayılması insanların memleketlerine dönmesine, daha az insanın olduğu yerlerde yaşamak istemelerine neden olmuştur. Bu düşüncenin doğruluğu salgının seyri ve ilerleyen yıllarda açıklanacak nüfus verileri ile daha doğru şekilde temellendirilerek açıklanabilecektir.

3.3. Nüfusun Cinsiyet Oranı ve Yaş Yapısı

Herhangi bir alandaki nüfusun belirli yaş aralıkları itibarıyla gösterdiği dağılım şekli olan yaş yapısı (Tandoğan, 1994: 61), nüfusun miktarı ve cinsiyet oranı yanında çeşitli yaş gruplarının ve her yaş grubuna dağılmış nüfus miktarının bilinmesini ifade eder. Özellikle çalışabilir ve faal nüfus olarak adlandırılan 15-64 yaş arasındaki nüfus miktarının işgücü kapasitesi, gıda ve çeşitli hizmetlere olan ihtiyacı, aile tipleri, doğum ve ölüm oranları, nüfusun dinamiklik ve ortalama ömrü ile mekânda yaşanan göçleri algılamak bakımından hayati öneme sahiptir (Tümertekin, 1994: 177).

Doğum yapabileceklerin, çalışabileceklerin ya da askere gideceklerin yıllık olarak sayılarının bilinmesi, ülkelerin uluslararası ilişkileri ve geleceği hakkında oldukça önemli altlıklar oluşturmaktadır. Çalışma alanı olan Tekirdağ'ın Merkez İlçesinin 1927-2020 yılları arasında kadın-erkek yapısına bakıldığında, şehrin cinsiyet yapısında yıllar içerisinde değişiklikler yaşandığı anlaşılmaktadır (Tablo 3).

Tablo 3: Tekirdağ Merkez/Süleymanpaşa İlçesinin Kadın ve Erkek Nüfusu (1927-2020)

YIL	ADI	Kadın	Erkek	TOPLAM
1927	Merkez	16.991	16.998	33.989
1935	Merkez	21.264	23.673	44.937
1940	Merkez	21.767	21.555	43.322
1945	Merkez	20.767	20.376	41.143
1950	Merkez	-	-	45.255
1955	Merkez	25.023	25.145	50.168
1960	Merkez	27.395	29.104	56.499
1965	Merkez	29.237	31.363	60.600
1970	Merkez	31.568	35.438	67.006
1975	Merkez	33.743	39.545	73.288
1980	Merkez	40.144	45.113	85.257
1985	Merkez	45.481	53.652	99.133
1990	Merkez	54.999	62.456	117.455
2000	Merkez	68.209	73.896	142.105
2007	Merkez	79.017	82.119	161.136
2008	Merkez	79.989	86.324	166.313
2009	Merkez	81.517	89.175	170.692
2010	Merkez	83.209	84.495	167.704
2011	Merkez	84.513	88.649	173.162
2012	Merkez	86.332	90.516	176.848
2013	Süleymanpaşa	87.705	91.534	179.239
2014	Süleymanpaşa	89.172	93.350	182.522
2015	Süleymanpaşa	91.898	95.829	187.727
2016	Süleymanpaşa	94.412	97.452	191.864
2017	Süleymanpaşa	96.398	99.633	196.031
2018	Süleymanpaşa	98.174	101.786	199.960
2019	Süleymanpaşa	99.481	104.520	204.001
2020	Süleymanpaşa	101.058	102.559	203.617

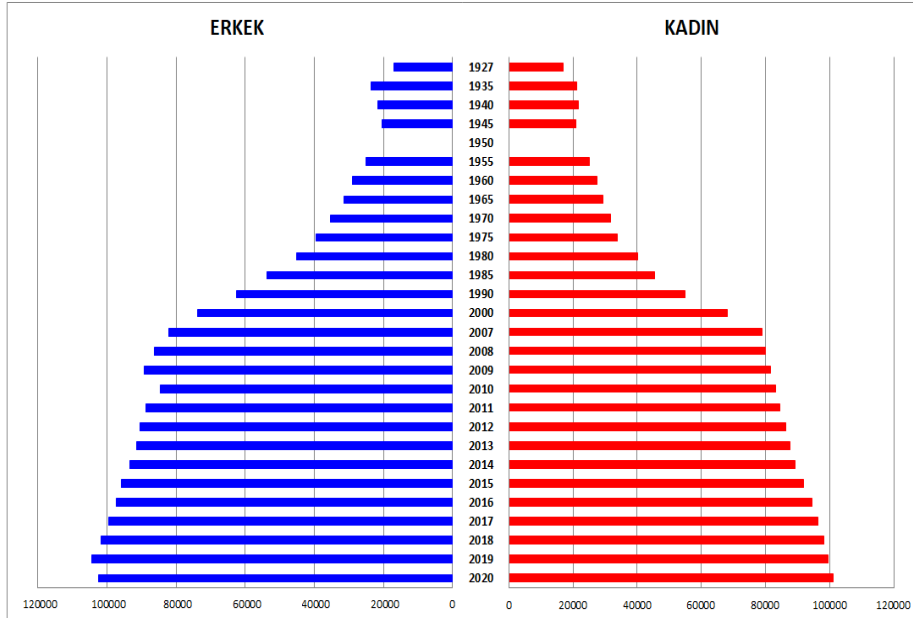
Kaynak: TÜİK, 2021.

Tekirdağ'ın Merkez İlçesinin 93 yıllık kadın-erkek nüfus değişiminin incelendiği Tablo 3'e göre, kadın ve erkek nüfusun birbirine en yakın olduğu dönemin 1927 yılı olduğu anlaşılmaktadır. Sadece 7 kişilik farkın olduğu bu dönem haricinde çoğunlukla Tekirdağ şehrinde erkek nüfusu kadın nüfusundan fazla olurken sadece 1940-1945 yılları arasında kadın nüfus erkek nüfusunu geçmiştir. Bunun sebebini daha öncede belirtildiği üzere 2. Dünya Savaşı nedeniyle erkeklerin silahaltına alınmış olmasından kaynaklanmaktadır. 1955 yılına

gelindiğinde bu fark kapanarak yine erkek nüfusu kadın nüfusunu geçmiş, şehirdeki kadın nüfusu bir daha hiçbir dönem erkek nüfusundan fazla olmamıştır.

Genel olarak 1970’li yıllara kadar kadın ve erkek arasındaki fark 1.000 ila 3.000 kişi arasında değişirken, ilk kez 1975 yılında 5.802 kişilik fark oluşmuş, bu fark 1985 yılında iyice artmıştır (8.171 kişi). Bu durumun oluşmasında, tüm Türkiye’de de bu yıllarda yaşanan iç göçlerde, erkeklerin özellikle ailelerini memleketlerinde bırakıp çalışmak için şehirlere gelmeleri etkili olmuştur. Kadın ve erkek arasındaki bu oransızlık 2020 yılına kadar farklı seviyelerde gerçekleşmiş olsa da, şehrin erkek nüfusu kadın nüfusundan çoğunlukla fazla olmuştur. Ancak bu fark 2009 yılına kadar daha büyük rakamlarla gerçekleşse de son 10 yılda 1.000 ila 5.000 kişi arasında değişen oranlarda gerçekleşmiş, kadın-erkek nüfusu sayısal olarak birbirine yaklaşmıştır. 2020 yılına gelindiğinde her ne kadar erkek nüfus kadın nüfustan fazla olmuş olsa da, nüfusun artış yönü değişmiş, erkek nüfusu 104.520’den 102.559’a gerilemiştir. Kadın nüfusu ise ilk kez 100.000’i geçerek 101.058’e yükselmiştir. Bunda birçok faktör etkili olabileceği gibi, belirtilen azalışın daha çok erkek nüfusu üzerinde olması, çalışan nüfusun iş koşullarında yaşanan değişimlerden kaynaklanabileceği değerlendirilmektedir.

Süleymanpaşa İlçesinin cinsiyete göre nüfus piramidinin uzun yıllar içerisindeki gelişim seyrine bakıldığında şehrin, kadın-erkek nüfusunun özellikle 1990 yılından itibaren artmaya başladığı açıkça görülmektedir. Bu artışın 2019 yılına kadar devam etmiş olması şehrin tabanının genişlemesine neden olmuştur. Belirtilen artış 2007-2013 yılları arasında birbirine yakın olurken, ilerleyen yıllarda artarak genişlemesini sürdürmeye devam etmiştir (Grafik 1).



Grafik 1: Tekirdağ Şehrinin Cinsiyete Göre Nüfus Piramidi (1927-2020)

Nüfus piramitlerinden çan şeklini andıran Grafik 1’de şehrin nüfusunun 1927-1965 yılları arasında az olduğu, 1970 sonrasında ise artarak genişlediği görülmektedir. Bunda içinde bulunan sosyal ve siyasal faktörlerle birlikte sağlık ve beslenme koşullarının yetersizliği etkili olmuştur. Takip eden yıllarda sağlık ve beslenme koşullarının iyileşmesi, doğum oranlarının artması, güvenli bir ortamın yaratılması etkili olduğu gibi iç göçler de etkili olmuştur. Her ne kadar grafik tabanını oluşturan 2020 yılına ait erkek nüfusta bir azalma söz konusu olsa da bunun nüfus piramidine yansımalarının ilerleyen yıllarda daha belirgin olacağı öngörülmektedir.

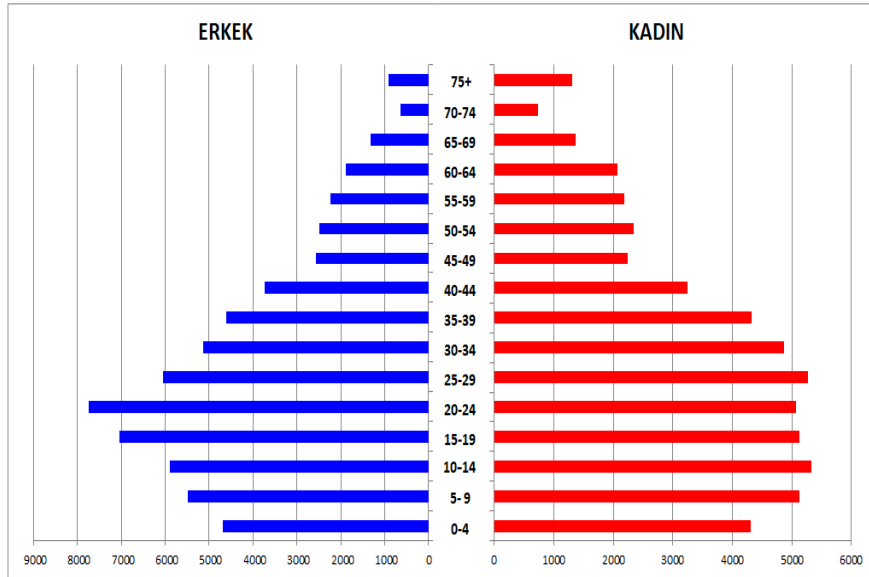
Sosyal ve ekonomik amaçlı planlamalarda stratejilerin yerinde ve etkili uygulanabilmesi için nüfusun yaş yapısının bilinmesi cinsiyet yapısı kadar önemlidir (Doğanay, 1997: 165). Tekirdağ Merkez İlçesinin 1990 yılından 2020 yılına kadar geçen 30 yıllık süre zarfındaki yaş yapısında yaşanan değişime bakıldığında en dikkat çekici olan husus, 1990 yılında 0-4 yaş arasındaki çocuk sayısının 2020 yılına göre daha düşük olmasıdır. 5’erli yaş gruplarına göre ayrılan Tekirdağ Merkez İlçesinin 1990 yılındaki yaş yapısında tabanın daralmaya başladığı görülmektedir. Tabandaki bu daralma 0-4 yaş arasındaki nüfusun 8.983 iken bundan 5, 10, 15 hatta 20 sene önceki doğumların 1990 yılından daha fazla olmasından kaynaklanmaktadır. 1970’lere kadar uzanan bu süreç

şehrin yaş gruplarına da yansımış ve özellikle 15-29 yaş aralığında yoğunlaşmanın yaşanmasına neden olmuştur (Grafik 2).

Tablo 4: 1990 Yılı Tekirdağ Merkez İlçesinin Yaş ve Cinsiyet Yapısı

Yaş Grubu	Erkek	Kadın	Toplam
0-4	4.677	4.306	8.983
5-9	5.476	5.126	10.602
10-14	5.890	5.322	11.212
15-19	7.046	5.134	12.180
20-24	7.737	5.072	12.809
25-29	6.042	5.275	11.317
30-34	5.138	4.869	10.007
35-39	4.607	4.323	8.930
40-44	3.727	3.242	6.969
45-49	2.564	2.244	4.808
50-54	2.489	2.349	4.838
55-59	2.239	2.192	4.431
60-64	1.883	2.076	3.959
65-69	1.329	1.374	2.703
70-74	648	739	1.387
75+	904	1.309	2.213
Bilinmeyen	60	47	107
TOPLAM	62.456 (%53,17)	54.999 (%46,83)	117.455

Kaynak: TÜİK, 2021.



Grafik 2: Tekirdağ Merkez İlçesinin 1990 Yılı Nüfus Piramidi

1990 yılına ait Tablo 4 ve Grafik 2 incelendiğinde, nüfusun özellikle çalışan (faal) nüfus olarak da ifade edilen 15-64 yaş grubunda yoğunlaştığı, 65 yaştan sonra ise ciddi oranda azaldığı anlaşılmaktadır. Tablonun bu şekilde olmasının şehir için olumlu yanları olduğu gibi olumsuz yanları da vardır. Özellikle çalışan nüfusun fazla olması ilçenin ekonomik anlamda gelişmesine ve daha hızlı kalkınmasına neden olacağı gibi, bağımlı nüfusun (0-14 ve 65 ve üzeri) oluşturacağı yükü de azaltacaktır. Ancak özellikle tabanda 0-4 yaş aralığının azalması ilerleyen süreçte şehrin nüfus piramidinin yön değiştirmesine ve gelecekte faal nüfusun azalmasına da neden olacağı öngörülmektedir. Aynı şekilde özellikle 65 yaş üzerindeki nüfusunda ciddi şekilde azalarak 3.000'lerin altına düşmesi bu dönemde sağlık koşullarının hala yetersiz olduğunu ve insan ömrünün kısa olduğunu en önemli göstergesidir.

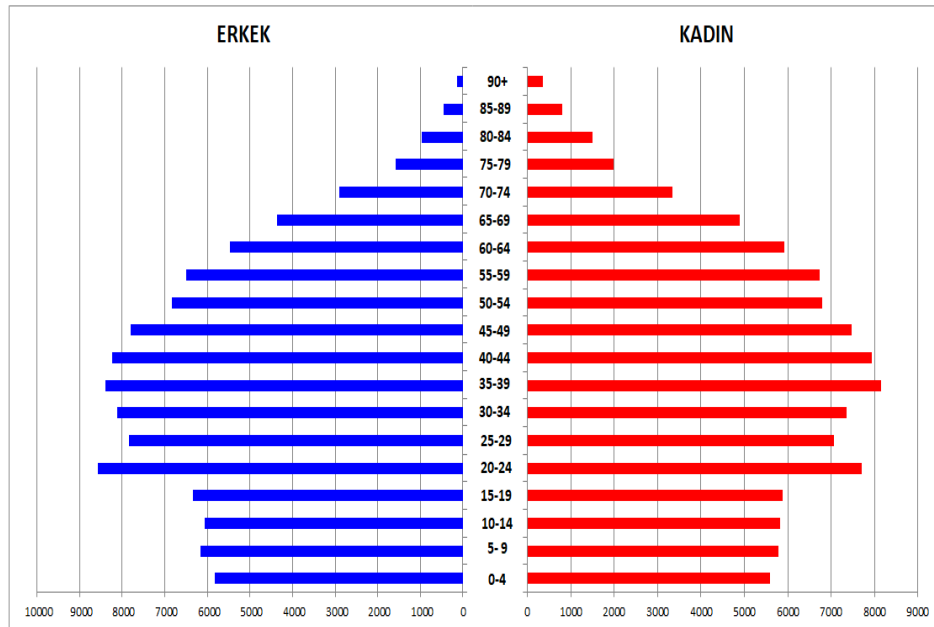
2020 yılına gelindiğinde geçen 30 yıllık süre zarfında şehrin tabanındaki daralmanın yıllar içerisinde istikrarlı bir şekilde devam ettiği ve genel olarak son 20 yılda doğumların birbirine yakın olduğu anlaşılmaktadır (Tablo 5).

Tablo 5: 2020 Yılı Tekirdağ Süleymanpaşa İlçesinin Yaş ve Cinsiyet Yapısı

Yaş Grubu	Erkek	Kadın	Toplam
0-4	5.832	5.593	11.425
5-9	6.151	5.787	11.938
10-14	6.060	5.829	11.889
15-19	6.338	5.872	12.210
20-24	8.577	7.698	16.275
25-29	7.842	7.068	14.910
30-34	8.119	7.351	15.470
35-39	8.397	8.153	16.550
40-44	8.240	7.941	16.181
45-49	7.792	7.474	15.266
50-54	6.827	6.784	13.611
55-59	6.502	6.731	13.233
60-64	5.460	5.919	11.379
65-69	4.373	4.886	9.259
70-74	2.906	3.346	6.252
75-79	1.579	1.990	3.569
80-84	963	1.500	2.463
85-89	454	791	1.245
90+	147	345	492
TOPLAM	102.559 (%50,37)	101.058 (%49,63)	203.617

Kaynak: TÜİK, 2021.

1990 yılına göre her ne kadar 0-4 yaş grubundaki nüfus artmış olsa da 1990-2020 yılları arasındaki doğumlarda genel olarak bir azalış söz konusu olmuştur. Çünkü 1990 yılında piramidin tabanı (0-4 yaş grubu) her ne kadar dar olsa da 5-9, 10-14 ve 15-19 yaş grupları genişlemeye devam etmiştir. Ancak 2020 yılında bu durum değişmiş ve bu 4 yaş grubu (özellikle çocuk nüfus) birbirine çok yaklaşmıştır. Bu durum ilçede özellikle 2005'ten sonra doğum oranlarının azaldığının en önemli göstergesidir. 1990 yılındaki faal nüfusun yoğunluğu 2020 yılında da devam etmiş ve şehrin en kalabalık yaş grubunu 35-44 yaş aralığı oluşturmuştur (Grafik 3).



Grafik 3: Tekirdağ Süleymanpaşa İlçesinin 2020 Yılı Nüfus Piramidi

Tekirdağ şehrinin 1990 ile 2020 yılları arasındaki yaş gruplarında yaşanan bir diğer değişim kuşkusuz bağımlı yaş grubu olan 65 yaş ve üzerindeki nüfus sayısının artmasıdır. Bu artış özellikle 65-69 yaş grubunda kendini göstermiş, bu yaş grubu 1990 yılında 2.703 kişi iken 2020 yılında 9.259 kişiye yükselmiştir. Yaşlı nüfusun artması hem ülkenin hem de bölgenin başta sağlık koşulları olmak üzere beslenme, yaşam standartları

gibi birçok sosyo-ekonomik faktörün iyileşmesinden kaynaklandığını değerlendirmek mümkündür. Bu iyileşme toplam nüfusa da yansımış, 1990 yılında 6.303 olan yaşlı nüfus, 2020 yılında 23.280'e yükselmiştir. Bu durum şehrin nüfusunun yıllar içerisinde yaşlanmaya başladığını göstermektedir.

3.4. Nüfus Hareketleri

Farklı nitelikteki yerleşmeler arasında nüfusu hareketliliği şeklinde belirginleşen göç olgusu, kırdan kente olduğu gibi kentten-kente ve kırdan-kıra doğru da gerçekleşmektedir. Temelde nüfusun yer değiştirmesi olan bu eylem, etkileri bakımından ardışıklı olarak pek çok yeni durum ve olaya da zemin hazırlamaktadır. Göçlerle gelen nüfus yeni yaşam sahalarına uyum sağlama bakımından belirgin bir çaba içine girerken, aynı zamanda yerleşim biriminin mevcut sosyo-ekonomik yapısı, çevre şartları ve altyapı hizmetleri üzerinde de etkide bulunmaktadır.

Ülke sınırları içerisinde meydana gelen iç göçler genellikle kırsaldan şehirlere doğru gerçekleşmektedir. Bunun en önemli nedeni şehirlerin kırsala göre daha fazla iş imkânına sahip olması ve eğitim, sağlık gibi temel ihtiyaçların köylere göre daha kolay karşılanabilmesidir. Bu avantajlar şehirleri birer çekim merkezi haline getirirken, geri kalmış yerleşmelerdeki nüfusu göç yoluyla kendine çekmektedir. Bu çekim merkezlerinden biri olan Tekirdağ, özellikle 1980'lerden sonra yoğun şekilde göç almaya başlayan ve günümüzde de göç alma süreci hala devam eden önemli bir yerleşmedir.

Tekirdağ şehrinin nüfus hareketliliğini analiz edebilmek için Süleymanpaşa İlçesine ait 2013-2020 TÜİK verileri incelenmiştir. Burada geriye dönük istatistiklerde 2013 yılına kadar gidilmesinin nedeni, daha eski verilerin temin edilememesinden kaynaklanmış, zaman aralığı 2013-2020 olarak sınırlandırılmıştır. Veri olarak adı geçen ilçede yaşayan kişilerin kayıtlı olduğu illere ait istatistikler ile ilçeye kayıtlı olup başka illerde yaşayan kişilerin istatistikleri kullanılmıştır. Bunlardan Süleymanpaşa İlçesinde yaşayıp kütüklerinin kayıtlı olduğu illerin bilinmesi ilçenin dışarıdan aldığı göçlere; Süleymanpaşa İlçesine kayıtlı olup başka illerde yaşayanlar ise verdiği göçlere ait bilgi edinilmesine katkı sağlayacaktır.

Süleymanpaşa İlçesinin 2013-2020 yılları arasındaki nüfus hareketliliğine bakıldığında, 2013 yılında ilçede yaşayıp başka ilin nüfusuna kayıtlı kişi sayısının 69.913 olduğu, bu sayının yıldan yıla artarak 2019 yılında 89.287 kişiyi bulduğu anlaşılmaktadır. 2020 yılına gelindiğinde ise, genel olarak ilçenin nüfusundaki azalma buraya da yansımış ve 88.049 kişiye gerilemiştir (Tablo 6). Bu durum ilçeye gelenlerden bazılarının ilçeden ayrıldığını, muhtemelen geldikleri yere geri döndüklerini düşündürmektedir.

Tablo 6: Süleymanpaşa İlçesinde Yaşanan Toplam Nüfus Hareketliliği (2013-2020)

YIL	Süleymanpaşa İlçesinde Yaşayıp Başka İlin Nüfusuna Kayıtlı Kişilerin Toplamı	Süleymanpaşa İlçesi Nüfusuna Kayıtlı Olup Başka İlde Yaşayan Kişilerin Toplamı
2013	69.913	31.961
2014	72.137	32.110
2015	76.308	32.543
2016	79.269	32.530
2017	82.886	32.814
2018	86.202	32.883
2019	89.287	32.943
2020	88.049	32.521

Kaynak: TÜİK, 2021.

Süleymanpaşa İlçesi genel olarak aldığı nüfusun yarısından bile daha az nüfusu başka illere veren bir şehirdir. Nitekim Tablo 6 incelendiğinde, Süleymanpaşa nüfusuna kayıtlı olup başka illerde yaşayanların toplam sayısı 2013 yılında 31.961 kişi olduğu, bu sayının 8 yılda 560 kişi artarak 32.521 kişiye çıktığı görülmektedir. Buna karşın dışarıdan gelenlerin sayısı geçen 8 senede 69.913 kişiden 88.049 kişiye çıkarak 18.136 kişi artmıştır. Bu durum ilçenin göç veren değil alan bir şehir olduğunun en açık göstergesidir.

Süleymanpaşa İlçesinde yaşayan nüfusun son 8 yılda hangi illerin nüfusuna kayıtlı olduğuna bakıldığında, şehirde Tekirdağ nüfusuna kayıtlı olanlar haricinde en fazla İstanbul nüfusuna kayıtlı olan kişilerin yaşadığı anlaşılmaktadır. 2013 yılında 5.273 olan bu sayı 2016'da 6.237'ye, 2020 yılında ise 7.336'ya yükselmiştir. Bunu Tekirdağ'ın hemen batısındaki komşusu Edirne takip etmektedir. 2013 yılında 4.902 Edirnelinin yaşadığı ilçede bu sayı 2020 yılında 6.063 kişiye yükselmiştir. Genel olarak en yoğun göçü yakın

çevresindeki illerden alan Süleymanpaşa İlçesi, Doğu Anadolu ve Karadeniz Bölgesindeki bazı illerden de ciddi anlamda göç almıştır. Bunlardan en dikkat çeken il Van'dır (Şekil 3). Özellikle 2011 yılında yaşanan Van depreminden sonra gerçekleşen bu göçler takip eden yıllarda da devam etmiştir. İlçede Van nüfusuna kayıtlı kişi sayısı 2013 yılında 2.761 iken, 2020 yılında 4.182'ye çıkmıştır. Bu artışta, özellikle göç edenlerin zamanla ailelerini ve akrabalarını da yanlarına almalarının etkili olduğu bilinmektedir.

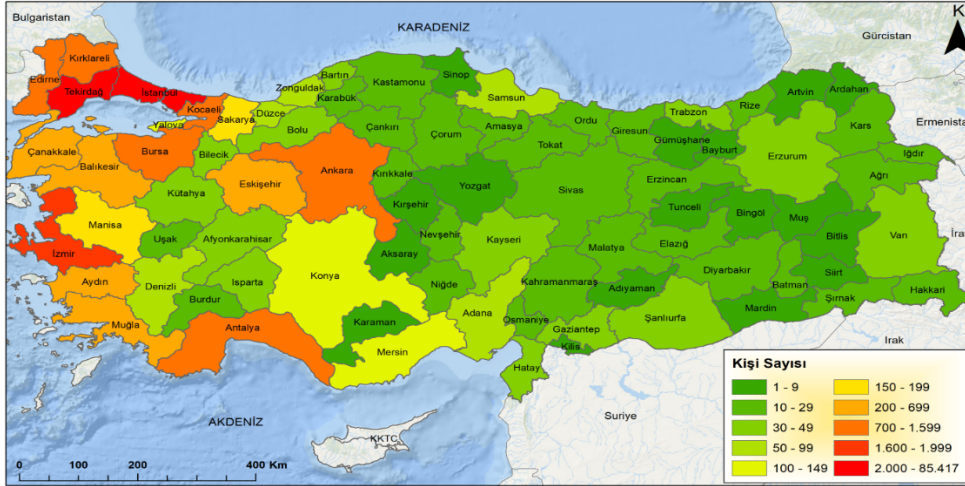


Şekil 3: 2020 Yılında Süleymanpaşa İlçesinde Yaşayanların Kayıtlı Oldukları İllere Göre Dağılışı

Şekil 3 incelendiğinde, Süleymanpaşa İlçesinin Doğu Anadolu Bölgesinden göç aldığı illerden bir diğerinin de Erzurum İli olduğu anlaşılmaktadır. 2013 yılında 3.042 olan ilçedeki Erzurumlu sayısı 2020 yılında 3.936 kişiye yükselmiştir. Karadeniz'deki bazı illerden de göç alan ilçede en fazla Trabzon nüfusuna kayıtlı kişi bulunmaktadır. 2012 yılında 2.997 olan Trabzonlu sayısı, 2020 yılında 3.353'e yükselmiştir. Bunu 2.850 kişi ile Ordu, 2.747 kişi ile Tokat, 2.143 kişi ile Bayburt ve 2.080 kişi ile de Çanakkale ili takip etmiştir.

İlçenin 2.000 kişiye kadar göç aldığı yerler arasında yukarıda ismi zikredilen iller bulunurken, 1.000 kişi civarında göç aldığı iller arasında Bitlis, Çorum, Diyarbakır, Malatya, Konya, Yozgat, Zonguldak, Kars gibi iş imkânlarının kısıtlı olduğu diğer iller yer almaktadır. Bu nüfus hareketliliğinin temel nedeni, Tekirdağ şehrinin yakın çevresinde iş imkânlarının ve sanayi kollarının gelişmiş olması, komşu büyükşehirlere yakın olması, gelişmiş bir ulaşım ve iletişim ağına sahip olması ve sağlık, eğitim gibi birçok fonksiyona şehir merkezinde kolaylıkla ulaşılabilir olmasıdır.

Genel olarak geçmişten beri göç alan ilçe aynı zamanda göç de vermektedir. Bu göçler zorunlu durumlar (memur olarak atanma, görevlendirme nedeniyle gitme) neticesinde gerçekleştiği gibi iş imkânlarının daha da gelişmiş olduğu şehirlere yönelik de olabilmektedir. Tekirdağ şehrinden yapılan göçleri analiz edebilmek için Süleymanpaşa İlçesine kayıtlı kişilerin ikamet ettikleri illere göre 2013-2020 yıllarına ait TÜİK istatistikleri incelenmiştir. Buna göre en fazla göçün hemen doğusunda yer alan ve Türkiye'nin mega şehri olan İstanbul'a doğru olduğu görülmektedir. 2013 yılında 21.562 olan göç eden sayısı, dönem dönem artsa da son 5 yılda azalmaya başlamış ve 2020 yılında 20.876 kişi olarak gerçekleşmiştir. İstanbul'u 1.621 kişi ile İzmir, 1.203 kişi ile Ankara, 1.048 kişi ile Bursa ve 1.005 kişi ile de Edirne ili takip etmiştir. Genel olarak İstanbul, İzmir, Ankara, Bursa gibi büyükşehirlere yapılan göçler üzerinde iş imkânlarının ve yaşam standartlarının daha gelişmiş olması etkili olurken, Edirne, Kırklareli ve Kocaeli gibi illere yapılan göçlerde ise konum olarak yakın olması etkin rol oynamıştır. İlçenin 1.000 kişinin altında 200 ila 700 kişi arasında göç verdiği yerler ise ağırlıklı olarak Ege ve Akdeniz Bölgesindeki illerden oluşmaktadır. Balıkesir, Çanakkale, Muğla, Antalya gibi illerin içerisinde yer aldığı bu şehirler haricinde kayda değer büyük bir göç hareketinin yaşandığı il bulunmaktadır. Diğer illere yapılan göçler genel olarak 1 ila 70 kişi arasında değişirken, Ankara'nın doğusunda Türkiye'nin geri kalanın illerinin tamamını kapsamaktadır (Şekil 4).



Şekil 4: 2020 Yılında Süleymanpaşa İlçesine Kayıtlı Nüfusun Yaşadığı İller

Süleymanpaşa İlçesinin 2020 yılına ait iç göç verilerinin yer aldığı Şekil 3 ve Şekil 4 karşılaştırıldığında şehrin, daha çok ülkenin genel olarak yoğun şekilde göç verdiği illerinin içerisinde yer aldığı Doğu Anadolu, Karadeniz ve Güneydoğu Anadolu gibi bölgelerinden göç aldığı; göç verirken ise daha çok Türkiye'nin batısında yoğun şekilde göç alan illerin yer aldığı Ege ve Akdeniz Bölgelerine yapıldığı anlaşılmaktadır.

Şehrin göç hareketlerinde göç alırken ülkenin doğusundaki, verirken ise batısındaki illerin ağırlıkta olması, Türkiye'nin bölgeleri arasındaki gelişmişlik farkları, yaşam standartları, iş imkânları, ulaşım ve altyapı hizmetleri, sağlık ve eğitim gibi sosyal imkânlar arasındaki farklılıklardan kaynaklanmaktadır. Genel olarak ülkemizde 1980'li yıllardan beri devam eden bu iç göç hareketlerinde göçün yönü hep batıdaki illere doğru gerçekleşirken, doğuya büyük oranda zorunlu hizmetler ve görevlendirmeler sonucunda gidilmektedir. Bu durum Tekirdağ şehri içinde geçerli olup ilerleyen süreçte de şehrin göç yönünün çok fazla değişmeyeceği öngörülmektedir.

3.5. Mahallelere Göre Nüfus Yoğunluğu (2000-2020)

Çalışma sahası olan Tekirdağ Merkez İlçesinin 2000 yılındaki mahalle ve köy yerleşmelerine ve dağılımına bakıldığında, ilçenin 4 Bucaktan oluştuğu görülmektedir. Toplamda 73 yerleşmenin yer aldığı bu dönemde bucak merkezleri ve bunlara bağlı köy ve mahalle yerleşmeleri söz konusudur. Bu yerleşmelerden Barbaros, Banarlı ve İncecik bucak merkezine bağlı yerleşmelerin Kumbağ ve Karacakılavuz hariç tamamı köy yerleşmelerinden oluşurken, Merkez Bucağında mahalle ve köy yerleşmeleri bulunmaktadır.

Toplam nüfusun 100 binden fazlasının Merkez Bucağında yaşadığı 2000 yılında, en kalabalık yerleşmeler merkezde yer alan sahalarda toplanırken, en az nüfuslu yerleşmeler şehir merkezi ve bucak merkezlerine uzak köy yerleşmelerinde görülmektedir. Genel olarak 30 kişiden 4.000 kişiye kadar köy yerleşmesinin olduğu çalışma sahasında bu yerleşmeler ilçenin batısında dağılım göstermektedir (Tablo 7).

Genel olarak Merkez Bucağı nüfusun en yoğun olduğu yerleşmelere sahipken uzaklaştıkça yerleşmelerdeki nüfus yoğunluğunun azaldığı anlaşılmaktadır. Çalışma alanının kuzeyinde yer alan Banarlı, batısında yer alan İncecik ve güneyinde yer alan Barbaros BM genel olarak Merkez Bucağın haricinde nüfusun yoğunlaştığı yerler arasında yer alırken, Kazacakılavuz ve Kumbağ Bucakları ve Banarlı BM bağlı Bıyıklı ve İncecik BM bağlı Ferhadanlı Köyleri de nüfusun yoğun olduğu diğer yerleşmeler arasındadır (Şekil 5). Bunlardan bucak merkezi olanlar hâlihazırda diğer köy yerleşmelerine göre daha kalabalık nüfusa sahip olurken, Ferhadanlı Köyü şehir merkezine 23 km uzaklıkta bir köy yerleşmesi olmasına rağmen 8. Mekanize Piyade Tugay Komutanlığı-Beşiktepe Orgeneral Doğu Aktulga Kışlasının köy sınırlarında yer almasından dolayı nüfusu diğer yerleşmelere göre daha kalabalık olmuştur. Nitekim 4.082 olan yerleşme nüfusunun 3.222'sinin erkek, 860'ının ise kadın olması bu görüşü doğrular niteliktedir. Aynı şekilde Bıyıklı Köyü sınırlarında yer alan Trakya'nın en büyük taş ocaklarından biri olan Güneş İnşaat Taş Ocağı ve Maden İşletmelerinin yer alması yerleşmenin nüfus olarak kalabalıklaşmasına neden olmuştur.

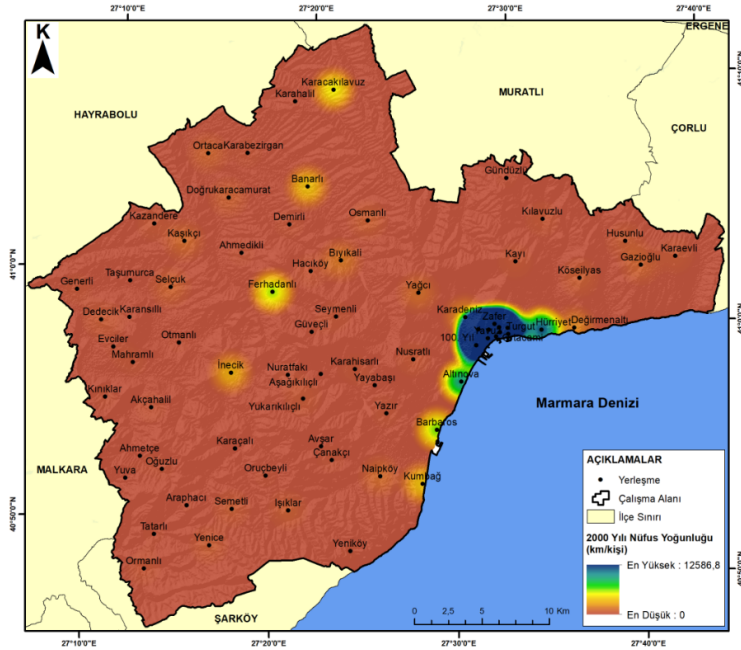
2000 yılında Tekirdağ Merkez İlçesinde km²'ye düşen en fazla kişi Çınarlı, 100. Yıl, Aydoğdu, Altınova, Gündoğdu, Yavuz, Zafer, Hürriyet gibi Merkez Bucağına bağlı mahallelere görülürken, en az kişi Avşar, Aşağıkılıçlı, Yayabaşı gibi Barbaros Bucağına bağlı köy yerleşmelerinde görülmüştür (Tablo 7 ve Şekil

5). Bunda bucak merkezine uzak olması etkili olduğu gibi köydeki ekonomik faaliyetler, nüfusun talep ve beklentileri, göç etme durumu gibi birçok sosyo-ekonomik faktörlerin de etkili olduğu değerlendirilmektedir.

Tablo 7: Tekirdağ Merkez İlçesinin 2000 Yılı Yerleşme ve Nüfusları

MERKEZ		BARBAROS		İNECİK	
Adı	Nüfus	Barbaros (Bm)	4.387	İncik (Bm)	2.125
Altınova Mah.	6.829	Aşağıkılıçlı Köy.	59	Ahmetçe Köy.	88
Aydoğdu Mah.	12.669	Avşar Köy.	32	Akçahalil Köy.	219
Çınarlı Mah.	16.581	Çanakçı Köy.	165	Araphacı Köy.	117
Değirmenaltı Mah.	1.405	Işıklar Köy.	477	Dedecik Köy.	390
Ertuğrul Mah.	4.025	Karahisarlı Köy.	202	Evciler Köy.	131
Eskicami Mah.	5.482	Kumbağ (B)	2.635	Ferhadanlı Köy.	4.082
Gazioğlu Köy.	635	Naipköy Köy.	804	Generli Köy.	221
Gündoğdu Mah.	9.196	Yayabaşı Köy.	75	Güvençli Köy.	110
Gündüzlü Köy.	136	Yazır Köy.	198	Karaçalı Köy.	89
Hüsünlü Köy.	428	Yeniköy Köy.	131	Karansılı Köy.	113
Hürriyet Mah.	8.252	BANARLI		Kınıklar Köy.	163
Karadeniz Mah.	1.660	Banarlı (Bm)	2.543	Mahramlı Köy.	192
Karaevli Köy.	378	Ahmedikli Köy.	171	Nusratfakı Köy.	178
Kayı Köy.	316	Bıyıklı Köy.	1.122	Oğuzlu Köy.	148
Kılavuzlu Köy.	303	Demirli Köy.	198	Ormanlı Köy.	282
Köseilyas Köy.	504	Doğrukaracamurat Köy.	247	Oruçbeyli Köy.	144
Nusratlı Köy.	310	Hacıköy Köy.	289	Otmanlı Köy.	137
Ortacami Mah.	5.578	Karabezirgan Köy.	207	Selçuk Köy.	627
Turgut Mah.	2.339	Karacakılavuz (B)	3.410	Semetli Köy.	410
Seymenli Köy.	231	Karahalil Köy.	110	Taşumurca Köy.	107
Yağcı Köy.	847	Kaşıkcı Köy.	777	Tatarlı Köy.	137
Yavuz Mah.	9.061	Kazandere Köy.	321	Yenice Köy.	451
Zafer Mah.	8.019	Ortaca Köy.	654	Yukarıkılıçlı Köy.	333
100. Yıl Mah.	15.415	Osmanlı Köy.	524	Yuva Köy.	94

Kaynak: TÜİK, 2021.



Şekil 5: 2000 Yılı Tekirdağ Merkez İlçesi Nüfus Yoğunluğu Haritası

2010 yılına gelindiğinde ilçedeki bucak merkezleri değişmiş, yerleşme isimlerinde değişiklik olsa da sayısında bir değişiklik olmamıştır. Bu dönemde genel olarak Barbaros, Banarlı ve İncecik Bucaklarındaki yerleşmelerde bir değişiklik yaşanmazken, Merkez Bucağında bazı mahalleler birleşmiş, bazı köy yerleşmeleri bölünerek yeni mahalleler kurulmuştur.

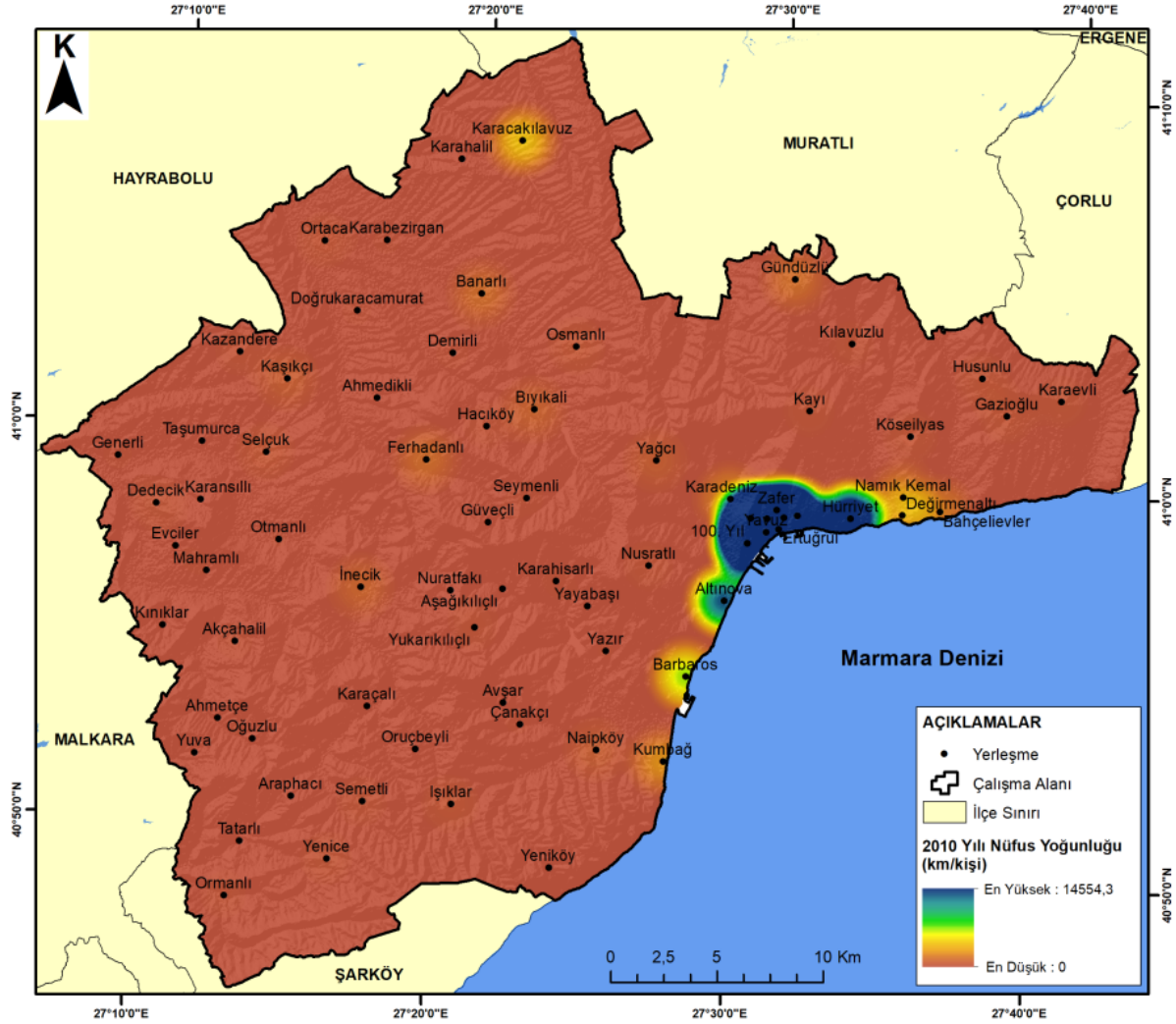
Birleşen mahallelerden ikisi şehir merkezinde yer alan ve eski yerleşim birimlerinden olan Eskicami ve Ortacami Mahalleleri olurken, diğerleri Gündoğdu ve Turgut Mahalleleridir. Yine kendi adlarıyla anılan bu mahalleler haricinde çalışma alanına iki yeni mahalle eklenmiştir (Tablo 8). Bunlardan Bahçelievler Mahallesi Gazioğlu Köyünün güneyinde daha çok yazlıkların yer aldığı bölgede kurulurken, Namık Kemal Mahallesi Köseilyas Köyünün güneyinde kurulmuştur. Bu mahallelerden Namık Kemal Mahallesi'nin kurulmasında 2006 yılında Köseilyas Köyünün güneyindeki köy sınırları içerisinde inşa edilen Namık Kemal Üniversitesinin açılması ve bununla entegre şekilde yeni yurt, apart otel, spor salonu, kafe, büfe, market gibi ticari tesislerin inşa edilmesi etkili olmuştur.

Tablo 8: Tekirdağ Merkez İlçesinin 2010 Yılı Yerleşme ve Nüfusları

MERKEZ		BARBAROS		İNCEKİK	
Adı	Nüfus	Barbaros (Bm)	5.216	Ahmetçe Köy.	95
Altınova Mah.	10.506	Aşağıkılıçlı Köy.	58	Akçahalil Köy.	184
Aydoğdu Mah.	13.744	Avşar Köy.	30	Araphacı Köy.	100
Bahçelievler Mah.	1.554	Çanakçı Köy.	137	Dedecik Köy.	295
Çınarlı Mah.	20.691	Işıklar Köy.	377	Evciler Köy.	100
Değirmenaltı Mah.	1.387	Karahisarlı Köy.	155	Ferhadanlı Köy.	1.084
Ertuğrul Mah.	4.042	Kumbağ (B)	2.074	Generli Köy.	158
Eskicami-Ortacami Mah.	13.725	Naipköy Köy.	617	Güveçli Köy.	87
Gazioğlu Köy.	331	Yayabaşı Köy.	70	İncecik Köy.	871
Gündoğdu-Turgut Mah.	15.221	Yazır Köy.	138	Karaçalı Köy.	102
Gündüzlü Köy.	1.177	Yeniköy Köy.	94	Karansıllı Köy.	80
Husunlu Köy.	312	BANARLI		Kınıklar Köy.	116
Hürriyet Mah.	16.257	Banarlı (Bm)	1.105	Mahramlı Köy.	129
Karadeniz Mah.	1.994	Ahmedikli Köy.	122	Nusratfakı Köy.	94
Karaevli Köy.	296	Bıyıklı Köy.	813	Oğuzlu Köy.	112
Kayı Köy.	282	Demirli Köy.	171	Ormanlı Köy.	232
Kılavuzlu Köy.	228	Doğrukaracamurat Köy.	163	Oruçbeyli Köy.	106
Köseilyas Köy.	330	Hacıköy Köy.	238	Otmanlı Köy.	140
Namık Kemal Mah.	1.726	Karabezirgan Köy.	157	Selçuk Köy.	406
Nusratlı Köy.	265	Karacakılavuz (Bm)	3.242	Semetli Köy.	273
Seymenli Köy.	177	Karahalil Köy.	69	Taşmurca Köy.	65
Yağcı Köy.	646	Kaşıkçı Köy.	656	Tatarlı Köy.	84
Yavuz Mah.	9.536	Kazandere Köy.	254	Yenice Köy.	299
Zafer Mah.	7.944	Ortaca Köy.	354	Yukarıkılıçlı Köy.	240
100. Yıl Mah.	23.112	Osmanlı Köy.	378	Yuva Köy.	81

Kaynak: TÜİK, 2021.

Tablo 8'e bakıldığında, çalışma alanı içerisindeki en kalabalık yerleşmelerin yine Merkez Bucağına bağlı mahallelerde yoğunlaştığı, diğer bucaklardaki köy yerleşmelerinin nüfus sayılarının 2000 yılına göre azaldığı anlaşılmaktadır. Merkez Bucağı haricindeki yerleşmelerde bucak merkezleri hariç nüfus 30 ila 600 arasında değişirken, genel olarak çalışma alanının batısında ve doğusunda yer alan köy yerleşmeleri 2010 yılının en az nüfus yoğunluğunun görüldüğü yerleşmeleri oluşturmaktadır (Şekil 6).



Şekil 6: 2010 Yılı Tekirdağ Merkez İlçesi Nüfus Yoğunluğu Haritası

Şekil 6 incelendiğinde, 2000 yılına göre ilçenin orta kısımlarında yer alan yerleşmelerde nüfus yoğunluğu azalırken, Merkez Bucağındaki mahallelerin yoğunluğunun doğuya doğru daha da genişlediği, Hürriyet Mahallesi tamamen içine aldığı ve Değirmenaltı Mahallesi doğru genişleme gösterdiği gözlenmektedir. Bu genişlemede hiç kuşkusuz 2006 yılında bu bölgede kurulan ve nüfusu 1.000'in üzerinde olan Namık Kemal ve Bahçelievler Mahalleleri de etkili olmuştur.

Kuzeyde yer alan ve 2000 yılına göre nüfusunda çok fazla değişiklik olmayan Karacakılavuz bu dönem nüfusun diğer yerleşmelere göre daha belirgin olması diğer yerleşmelerin nüfus kaybetmesinden kaynaklanırken, bu yerleşmenin hemen kuzeydoğusunda yer alan Merkez Bucağına bağlı Gündüzlü Köyündeki nüfus yoğunluğu artması bu dönem ilçedeki en dikkat çekici farklılık olmuştur. 2000 yılında 136 olan Gündüzlü Köyü nüfusu 2010 yılında 1.177'ye yükselmiştir. Bu yükselmeye 2001 yılında Muratlı-Tekirdağ yolu üzerinde kurulan Ceza İnfaz Kurumları kampüsünün faaliyete geçmesi ve zamanla eklentilerinin artması en büyük etken olmuştur.

2010 yılında da yine Merkez Bucağındaki mahalleler ilçenin en kalabalık yerleşmeleri oluşturmuştur. 2000 yılının en kalabalık mahallesi 16 bin nüfusunu geçerken 2010 yılında bu sayı 23 bini aşmıştır. Nitekim bu değişiklik km²'ye düşen insan yoğunluğunu da etkilemiştir. 2000 yılında en yüksek yoğunluk 12586,8 olurken 2010 yılında 14554,3'e yükselmiştir (Şekil 5 ve Şekil 6). Bu dönemin en kalabalık mahallesi 100. Yıl olurken bunu Çımarlı, Hürriyet, Gündoğdu-Turgut, Aydoğdu, Eskicami-Ortacami gibi eski mahalle yerleşmeleri takip etmiştir (Tablo 8). Bu durum ilçenin nüfus yoğunluğunun dağılımına yansımıştır.

2020 yılı, çalışma sahasının kayıtlarda adının değiştiği ve yerleşmelerinin tamamının mahalleye dönüştüğü bir dönem olmuştur. 06 Aralık 2012 tarihinde Büyükşehir statüsü kazanan Tekirdağ İline bağlı tüm yerleşmeler resmi kayıtlarda mahalleye dönüştürülürken, Merkez İlçenin adı da Süleymanpaşa olarak

değiştirilmiştir. Bu değişim daha çok köy isminin kaldırılarak mahalleye dönüştürülmesi ve kır nüfusu yerine ilçe nüfusunun tamamının şehir nüfusu olarak anılması şeklinde gerçekleşse de, eski köy yerleşmeleri bu dönemde de yine en az nüfuslu yerleşmeler olarak varlığını sürdürmeye devam etmiştir.

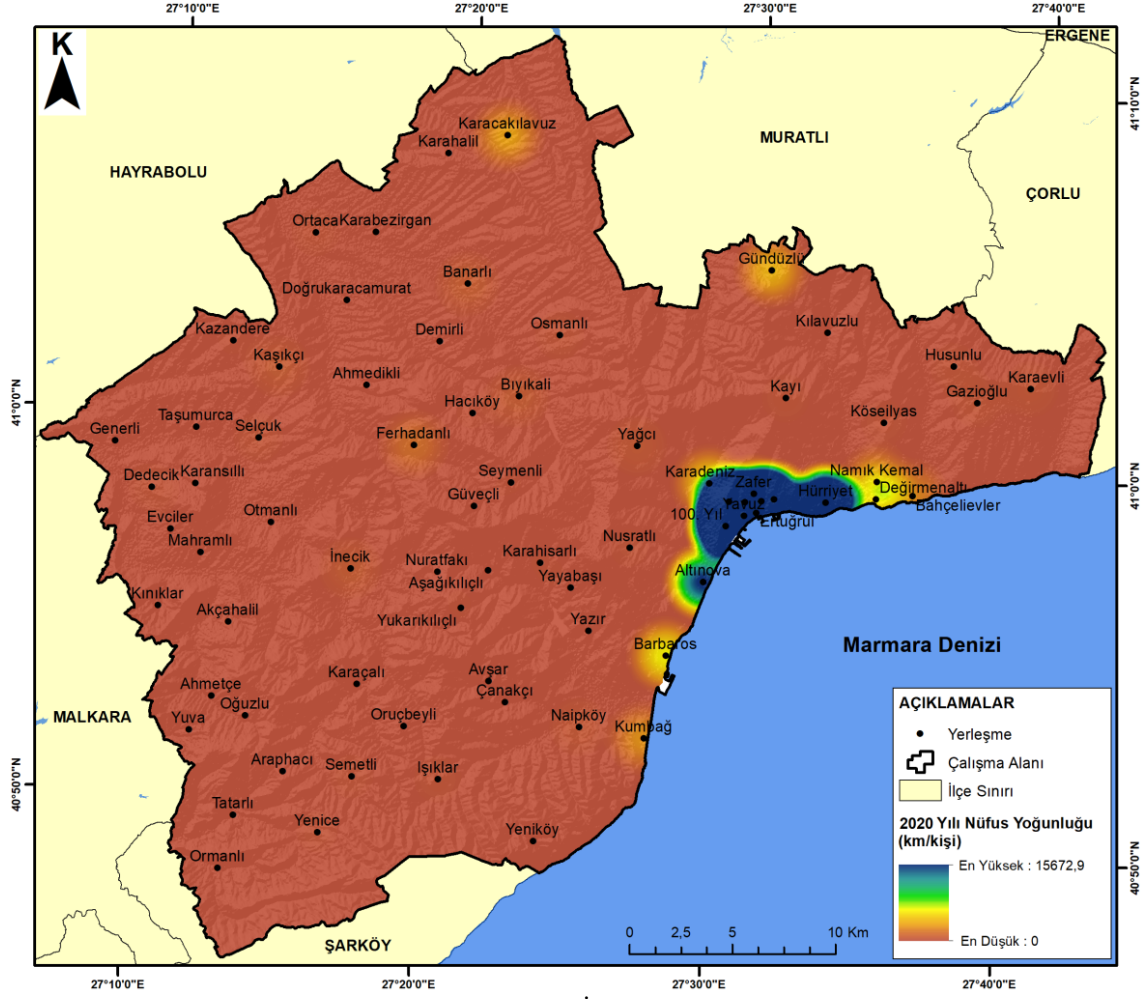
Yerleşme sayısının değişmediği 2020 yılında çalışma sahasındaki mahalle sayısı 73 olurken en kalabalık mahalle 34.113 kişi ile 100. Yıl, en az nüfuslu mahalle yine 2010 yılında olduğu gibi 30 kişi ile Avşar olmuştur. Genel olarak Tekirdağ şehir merkezini de içerisine alan çalışma sahasının güneyinde orta kısımdaki yerleşmeler diğer dönemlerde olduğu gibi bu dönemde de en kalabalık mahallelerden oluşmaktadır.

Tablo 9: Tekirdağ Süleymanpaşa İlçesinin 2020 Yılı Yerleşme ve Nüfusları

SÜLEYMANPAŞA İLÇESİ		Gündoğdu-Turgut Mah.	20.680	Namık Kemal Mah.	2.948
Adı	Nüfus	Gündüzlü Mah.	3.316	Nusratfakı Mah.	71
Ahmedikli Mah.	136	Güveçli Mah.	84	Nusratlı Mah.	223
Ahmetçe Mah.	71	Hacıköy Mah.	198	Oğuzlu Mah.	109
Akçalihalil Mah.	157	Hürriyet Mah.	27.121	Ormanlı Mah.	147
Altınova Mah.	13.194	Husunlu Mah.	291	Ortaca Mah.	299
Araphacı Mah.	107	İncik Mah.	657	Ortacami Mah.	14.672
Aşağıkılıçlı Mah.	61	Işıklar Mah.	292	Oruçbeyli Mah.	129
Avşar Mah.	30	Karabezirgan Mah.	117	Osmanlı Mah.	316
Aydoğdu Mah.	10.824	Karacakılavuz Mah.	2.789	Otmanlı Mah.	102
Bahçelievler Mah.	2.107	Karaçalı Mah.	85	Selçuk Mah.	318
Banarlı Mah.	770	Karadeniz Mah.	4.180	Semetli Mah.	262
Barbaros Mah.	5.158	Karaevli Mah.	422	Seymenli Mah.	169
Bıyıklı Mah.	659	Karahalil Mah.	80	Taşumurca Mah.	80
Çanakçı Mah.	111	Karahisarlı Mah.	163	Tatarlı Mah.	81
Çınarlı Mah.	25.597	Karansıllı Mah.	63	Yağcı Mah.	537
Dedecik Mah.	284	Kaşıklı Mah.	623	Yavuz Mah.	7.791
Değirmenaltı Mah.	2.850	Kayı Mah.	301	Yayabaşı Mah.	113
Demirli Mah.	136	Kazandere Mah.	187	Yazır Mah.	139
Doğrukaracamurat Mah.	131	Kılavuzlu Mah.	149	Yenice Mah.	243
Ertuğrul Mah.	2.847	Kınıklar Mah.	99	Yeniköy Mah.	129
Evciler Mah.	87	Köscilyas Mah.	280	Yukarıkılıçlı Mah.	167
Ferhadanlı Mah.	1.339	Kumbağ Mah.	2.427	Yuva Mah.	65
Gazioğlu Mah.	331	Mahramlı Mah.	114	Zafer Mah.	8.075
Generli Mah.	131	Naipköy Mah.	483	100. Yıl Mah.	34.113

Kaynak: TÜİK, 2021.

2020 yılında ilçedeki en yüksek nüfus yoğunluğu 15672,9'a yükselmiştir. Nüfusu 10 bini geçen yerleşmeler arasında Hürriyet (27.121), Çınarlı (25.597), Gündoğdu-Turgut (20.680), Ortacami (14.672), Altınova (13.194) ve Aydoğdu (10.824) Mahalleleri yer alırken, bu mahalleleri yine şehir merkezinde yer alan Zafer (8.075) ve Yavuz (7.791) gibi diğer üniteler takip etmiştir (Tablo 9). Bu dönemde şehir merkezindeki yerleşmeler haricinde en dikkat çeken mahalle ise, çalışma alanının güneybatısında Marmara Denizinin kıyısında yer alan Barbaros Mahallesidir. 5.158 olan nüfusu 2010 yılına göre azalmış olsa da, çevresindeki yerleşmelere göre nüfus yoğunluğu açısından daha belirgin bir hal almıştır. Yine hemen Barbaros Mahallesinin batısında yer alan ve eski bucak yerleşmesi olan Kumbağ Mahallesi de 2.427 kişi ile çevresindeki yerleşmelere göre daha kalabalık olan bir diğer mahalle olmuştur.



Şekil 7: 2020 Yılı Süleymanpaşa İlçesi Nüfus Yoğunluğu Haritası

Şekil 7 incelendiğinde, çalışma alanının güneyinde yoğunlaşan nüfusun, kuzeyde sadece Gündüzlü ve Karacakılavuz Mahallelerinde belirginleştiği görülmektedir. Bunlardan özellikle Gündüzlü Mahallesi 2000 yılından günümüze kadar geçen zamanda nüfus sayısı açısından en dikkat çeken yerleşme olmuştur. 2000 yılında 136 olan yerleşme nüfusu, 2020 yılında 3.316'ya yükselmiştir. Bunda daha öncede bahsedildiği gibi toplam kapasite olarak Türkiye'deki en büyük cezaevlerinin yer aldığı kampüs lojmanında yaşayanlarında dâhil edilmesi etkili olmuştur. Yine kuzeyde yer alan ve eski bucak merkezi olan Karacakılavuz Mahallesi de nüfus açısından diğer yerleşmelere göre daha kalabalık olan bir diğer yerleşme olmuştur. Her ne kadar 2010 yılına göre (3.242 kışı) 2020 yılında azalmış olsa da (2.789 kışı) çevresine göre nüfus yoğunluğunun yüksek olduğu önemli bir yerleşme niteliğindedir.

3. Sonuç

Çalışma alanı olan Süleymanpaşa İlçesi -2012 yılına kadar Merkez İlçe-, geçmişten beri Tekirdağ İlinin merkez ilçesi olan ve şehrsel nüfus anlamında önemli bir nüfus barındıran bir yerleşme olmuştur. 2020 yılı itibariyle 73 mahallenin yer aldığı Süleymanpaşa İlçesinde 203.617 olan toplam nüfusunun 169.094'ü Altınova, Aydoğdu, Çınarlı, Ertuğrul, Gündoğdu-Turgut, Hürriyet, Yavuz, Zafer, Ortacami, Karadeniz, 100. Yıl gibi şehir merkezindeki 11 mahallede toplanırken, kalan 34.523 kışı 62 mahallede dağılış göstermektedir. Nitekim bu sonuç sadece 2020 yılı için geçerli olmayıp, incelenen 2010 ve 2000 gibi son 20 yılda da değışmediği yapılan analizler sonucunda anlaşılmaktadır. İlçedeki bu dengesiz dağılış her ne kadar 2012 yılına kadar kır-şehir ayrımından ve sosyoekonomik farklılıklardan kaynaklanıyor gibi düşünülse de, günümüzde halen nüfusu 30 binin üzerinde olan yerleşmelerle nüfusu 30 olan yerleşmeler ilçe içerisinde varlığını sürdürmektedir.

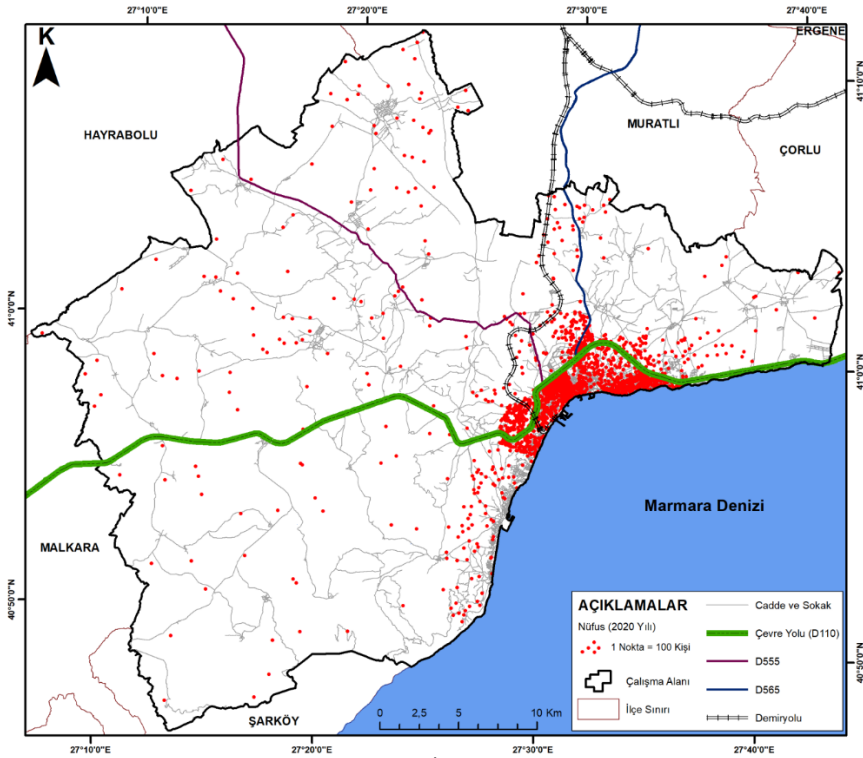
İlçe nüfusunun yerleşmelere göre yoğunluğunun incelendiği 2000-2020 yıllar arasında en belirgin farkın, şehirdeki nüfus yoğunluğunun doğuya ve kıyıdaiki yerleşme alanlarına doğru genişlediğidir. Bunda özellikle bu bölgeye yapılan kamu yatırımları etkili olduğu gibi ticari faaliyetler, yeni yerleşme alanlarının

oluşturulması, hatta yeni mahallelerin kurulmasının da etkili olmuştur. Yine 2000-2020 arasında orta kısımlarda ve batıda yer alan bazı yerleşmelerin belirgin olan nüfus yoğunluğunun zaman içerisinde azalmış olması diğer bir dikkat çeken nüfus farklılığı olmuştur. Bunda özellikle eski bucak merkezlerinin bu özelliğini yitirmiş olması ya da köyün nüfusunu arttırmak için başka yerlerde yaşayan kişilerin artık köyde yaşıyor gibi gösterilmemesi etkili olduğu gibi, ekonomik yetersizlikler, gençlerin çalışmak ya da okumak için bu yerleşmelerden ayrılmasının da etkili olabileceği değerlendirilmektedir. Azalan bu yerleşmeler arasında özellikle geçmişte bucak merkezleri olan Karacakılavuz, Banarlı, İncik gibi yerleşmeler yer aldığı gibi, Ferhadanlı, Bıyakalı gibi eski köy yerleşmeleri de bulunmaktadır. Her ne kadar Karacakılavuz halen nüfus yoğunluğunun diğer yerleşmelere göre belirginleştiği bir saha olsa da zaman içerisinde azda olsa nüfus kaybetmiştir.

Ulaşım, iletişim, sanayi, ticaret, eğitim, sağlık gibi sosyo-ekonomik faktörlerle karşılıklı bir çekim oluşturan nüfus faktörü, Süleymanpaşa İlçesinde de etkili olmuş ve ilçe nüfusu şehir merkezinde şehrsel fonksiyonlarının geliştiği, ulaşım sistemlerinin çeşitlendiği alanlarda yoğunlaşmıştır. Nitekim 2020 yılına ait Süleymanpaşa İlçesinin nüfus dağılımının gösterildiği Şekil 8'e bakıldığında, yukarıda zikredilen 100. Yıl, Zafer, Hürriyet, Yavuz gibi mahallerde –şehir merkezi ve yakın çevresi– nüfusun arttığı, şehir merkezinden uzaklaştıkça ise giderek azalış gösterdiği ve hatta batıda iyice seyrekleştiği anlaşılmaktadır.

İlçe nüfusunun bu dengesiz dağılımında hiç kuşkusuz yerleşmelerin ekonomik faaliyetleri etkili olduğu gibi arazi kullanımları da etkili olmaktadır. Nitekim 1.111 km² olan ilçe yüzölçümünün %62'si hâlihazırda tarım alanı olarak kullanılmaktadır. Şehir merkezinin ilk çeperinden itibaren başlayan tarım alanları özellikle eski köy yerleşmesi olan mahallelerin arazilerinin çok büyük bir kısmını kaplamaktadır. Bu durum yerleşmelerin nüfuslanmasını ve yerleşme sayılarını da doğrudan etkilemektedir.

Çalışma alanı içerisindeki eski köy yerleşmeleri halen büyük oranda tarım ve hayvancılık gibi kırsal fonksiyonel özelliklere sahip yerleşmeler olarak varlığını sürdürürken, bazıları dikkat çekici bir biçimde hem nüfus anlamında hem de mekânsal anlamda gelişim göstermektedir. Gündüzlü, Köseilyas, Gazioğlu gibi köy yerleşmeleri bunun en çarpıcı örneklerini oluşturmaktadır. Bunlardan Köseilyas ve Gazioğlu günümüzde halen nüfus olarak 300'leri geçmese de 2009 yılında bu yerleşmelerden ayrılarak kurulan Namık Kemal ve Bahçelievler Mahalleleri ilçenin nüfus yoğunluğu anlamında gelişim gösterdiği güneydoğudaki yerleşmelerini temsil etmektedir. Aynı şekilde 2000 yılında 136 kişiden oluşan Gündüzlü Köyü de günümüzde şehir merkezindeki bazı mahallelerinin bile nüfusunu geçerek 3.000'lerin üzerine çıkmış önemli bir yerleşmedir. Bu değişimlerde her ne kadar kamu tarafından yapılan yatırımlar etkili olsa da, bu yatırımlarla entegre bir halde gelişen ticaret, konut, sosyal tesisler ve diğer yatırımlarda etkili olmaktadır.



Şekil 8: Tekirdağ Süleymanpaşa İlçesinin 2020 Yılı Nüfus Dağılımı

Şekil 8 incelendiğinde, ilçe nüfusunun daha çok şehir merkezi ve çevresinde, kıyı alanları boyunca, D565 ve demiryolu istikametinde kuzeye doğru dağılım gösterdiği anlaşılmaktadır. Bu gelişim takip eden yıllarda da artarak devam edecek gibi görünürken, şehrin özellikle şehir merkezinin ilk çeperindeki yerleşmelerle güneydoğu ve güneybatıdaki yerleşmelere doğru gelişim göstereceği öngörülmektedir.

Şehir merkezinden uzaklaştıkça azalan yerleşme nüfusları şehir merkezindeki yerleşmelerle karşılaştırıldığında arada ciddi bir farklılığın olduğu yapılan analizlerde ve elde edilen TÜİK verilerinde açıkça görülmektedir. İlçe her ne kadar 2012 yılında alınan bir kararla 2013 yılında tamamen şehir nüfusuna dönüşse de yerleşme nüfusu ve fonksiyonları aynı hızda değişim ve dönüşüm gösterememiştir. Nitekim günümüzde ilçenin şehir merkezindeki mahalleler en kalabalık yerleşmeleri olurken, yeni kırsal mahalleler en az nüfuslu yerleşmeleri olmaya devam etmiştir. Halen bir yerleşmenin temel ihtiyacı olan okul, sağlık ocağı, hastane, postane gibi fonksiyonları şehir merkezindeki mahallelerden karşılanan eski köy yerleşmeleri, şehir nüfusu sayılmalarına rağmen şehrsel hizmet ve avantajlardan uzak varlıklarını sürdürmektedir. Ekonomik faaliyetleri büyük ölçüde tarım ve hayvancılık olan bu yerleşmelerin eksikliklerini gidermek, şehrin dengeli bir şekilde gelişmesini sağlamak için yerel yöneticilerin ve kamu kurumlarının daha planlı çalışması ve yeni yatırımları buna göre geliştirmesi gerekmektedir. Tabi bunu yaparken özellikle köylerin sahip olduğu ekolojik ortamın korunması gerektiği unutulmamalıdır.

Kaynaklar

- Ardel, A. (1956). Marmara bölgesinde coğrafi müşahedeler. *İstanbul Üniversitesi Coğrafya Enstitüsü Dergisi*, 7, 1-16.
- Aydoğdu, M., & Bakırcı, M. (2020). Şehirden kırsal alanlara ziyarette köyün çekici faktörlerinin analizi: Bağlıca köyü örneği (Sinop/Boyabat). *Coğrafya Dergisi*, 40, 13-24.
- Bithell, J.F. (1990). An application of density estimation to geographical epidemiology. *Statistics in Medicine*, 9, 691-701.
- Demeny, P. G., & McNicoll, G. (2003). *Encyclopedia of population* (2.nd). Macmillan Referans, ABD.
- Dumansızoğlu, M. (2017). *Gebze organize sanayi bölgesinin gelişim süreci ve mekânsal etkileri* (Yayımlanmamış Yüksek lisans tezi). Sakarya Üniversitesi, Sakarya.
- Gatrell, A. C., Bailey, T. C., Diggle, P. J., & Rawlinson, B. S. (1996). Spatial point pattern analysis and its application in geographical epidemiology. *Transactions of the Institute of British Geographers*, 21, 256-274.
- Kahraman, S., & Ünsal, Ö. (2014). *ArcGIS for desktop spatial analiz* (1. Baskı). Esri Türkiye, Yayın No: 18.
- Karabörk, M., & Sandal, E. K. (2018). Kahramanmaraş şehir merkezinde nüfusun mekânsal değişimi. *Doğu Coğrafya Dergisi*, 23(40), 21-36.
- Kocadağlı Yaman, A. (2013). Nüfus coğrafyası açısından bir inceleme: Beypazarı, *Sosyoloji Dergisi*, 3(27), 41-72.
- Koçman, A. (1993). *Türkiye iklimi*. İzmir: Ege Üniversitesi Edebiyat Fakültesi Yayınları No: 72.
- Özçağlar, A. (2016). Büyükşehir belediye illerde kır ve kent nüfusunun tespiti mümkün mü?. *TÜCAUM Uluslararası Coğrafya Sempozyumu*, 13-14 Ekim 2016, 271-291, Ankara.
- Özgür, E. M. (2011). *Nüfus coğrafyası*. Ankara Üniversitesi Dil ve Tarih-Coğrafya Fakültesi Coğrafya Bölümü Ders Notları, Ankara.
- Özşahin, E., Pektezeli, H., & Eroğlu, İ. (2016). Tekirdağ şehri ve yakın çevresinde arazi kullanımının zamansal ve mekânsal değişimi. *Journal of World of Turks*, 8(1): 307-326.
- Özyavuz, M., & Şişman E. E. (2014). Büyükşehir: Tekirdağ. *Adnan Menderes Üniversitesi Sosyal Bilimler Enstitüsü Dergisi*, 1(Özel Sayı), 194-217.
- Sabel, C. E., Gatrell, A. C., Löytönen, M., Maasilta, P., & Jokelainen, M. (2000). Modelling exposure opportunities: Estimating relative risk for motor neurone disease in Finland. *Soc. Sci. Med.*, 50(7-8), 1121-1137.
- Sertkaya Doğan, Ö. (2018). Nüfus coğrafyası. Ö. Sertkaya Doğan & M. Doğan (Eds.), *Beşeri ve ekonomik coğrafya*. Ankara: Pegem Akademi.

- Tandoğan, A. (1994). *Türkiye nüfusu*. Trabzon: Eser Ofset.
- Tekirdağ Büyükşehir Belediyesi (2019). *2015-2019 Strateji planı*. Tekirdağ, URL: https://www.tekirdag.bel.tr/content/WebSource/file/statejik_plan/stratejik_plan.pdf, adresinden 14.06.2021 tarihinde erişilmiştir.
- Tümertekin, E. (1994). *Beşeri coğrafyaya giriş*. İstanbul Üniversitesi Yay. No: 3819, Edebiyat Fak. Yay. No:246, İstanbul.
- Türkiye İstatistik Kurumu (2021). *Genel nüfus sayımları*. URL: <https://biruni.tuik.gov.tr/nufusmenuapp/menu.zul>, adresinden 12.06.2021 tarihinde erişilmiştir.
- Türkiye İstatistik Kurumu (2021). *Adrese dayalı nüfus kayıt sistemi*. URL: <https://biruni.tuik.gov.tr/medas/?kn=95&locale=tr> adresinden 12.06.2021 tarihinde erişilmiştir.
- Yıldız, S., & Döker, M. F. (2016). İzmit şehrinin nüfus gelişimi. *İstanbul Üniversitesi Edebiyat Fakültesi Coğrafya Dergisi*, 32, 33-47.
- Yılmaz, M. (2015). Türkiye’de kırsal nüfusun değişimi ve illere dağılımı (1980-2012). *Doğu Coğrafya Dergisi*, 20(33), 161-188.
- Yüceşahin, M. M., Bayar, R., & Özgür, E. M. (2004). Türkiye’de şehirleşmenin mekânsal dağılışı ve değişimi. *Coğrafi Bilimler Dergisi*, 2(1): 23-39.