

YEREL SEÇİM SONUÇLARI TEMELİNDE ÜSKÜDAR'IN SİYASİ YAPISININ SOSYOLOJİK ANALİZİ*

D. Ali ARSLAN**

ÖZET

Son derece köklü bir tarihi geçmişe sahip olan Üsküdar, İstanbul'un en önemli ilçelerinden biridir. Sosyo-kültürel açıdan çok köklü bir tarihi geçmişi bünyesinde barındıran Üsküdar, daha önceleri il statüsünde iken, 1926 yılında ilçe statüsü kazanmıştır. İstanbul Boğazı kıyılarının güneydoğusunda yer alan ilçe toprakları, kuzey-güney doğrultusunda uzanır. 1960'lı yılların ortasında 135.000 civarında nüfusa sahip olan Üsküdar'ın nüfusu hızlı bir artış sergilemiş ve günümüze gelindiğinde 535.000'e yaklaşmıştır. TÜİK 2014 yılı ADNKS verilerine göre ilçede 534.636 kişi yaşamaktadır. Bu çalışmada, siyaset sosyolojisinin yöntem ve teknikleri kullanılarak, yapısal-işlevselci bir bakış açısından hareketle, İstanbul'un en kadim ve en önemli ilçelerinden biri olan Üsküdar'ın siyasi yapısı ve bu siyasi yapının Türkiye'nin genel siyasi yapısı içindeki yerinin incelenmesi hedeflendi. Bir başka anlatımla bu çalışmada, yerel seçim sonuçları temel alınarak Üsküdar'da siyasi iktidarın oluşumu, şekillenmesi, işleyiş ve değişim düzenlilikleri araştırıldı. Bu amacı gerçekleştirmek için temel veri kaynağı olarak yerel seçimler kullanıldı. Bilindiği gibi yerel seçimler, yerel siyasi yapının şekillenmesinde belirleyici rol oynar. Bu bağlamda, yine tarihsel bir perspektiften yola çıkılarak, siyaset sosyolojisinin yöntem ve teknikleri kullanılıp, ilk aşamada 1960'lı yılların başından günümüze, Üsküdar'da ve Türkiye'de siyaset yapma geleneğine ve siyasi yapının oluşumuna; ikinci safhada ise zaman içinde yaşanan değişime ışık tutmak hedeflendi. Daha net bir ifadeyle, incelenen zaman diliminde gerçekleşen yerel seçimlerin sonuçları incelenerek, Üsküdar'ın siyasi yapısının daha net bir şekilde ortaya konması hedeflendi.

Anahtar Sözcükler:

Üsküdar, Üsküdar'ın Siyasi Yapısı, İstanbul, Yerel Seçimler, Yerel Seçim Sonuçları Temelinde Üsküdar'ın Siyasi Yapısı.

ABSTRACT

Üsküdar, with a rooted history is one of the most important districts of İstanbul. Üsküdar was a province until 1926. It was became a district of İstanbul. It is located in the southeast of İstanbul Bosphorus coast. According to the 2014 data of TSI, its population is approximately

* Bu makale, 21- 23 Kasım 2014 tarihinde İstanbul'da, Üsküdar Belediyesi'nin ev sahipliğinde gerçekleştirilen, 8. Uluslararası Üsküdar Sempozyumu'nda sunulan "Genel ve Yerel Seçim Sonuçları Temelinde, Üsküdar'ın Siyasi Yapısının Sosyolojik Analizi" konulu bildiri temel alınarak hazırlanmıştır.

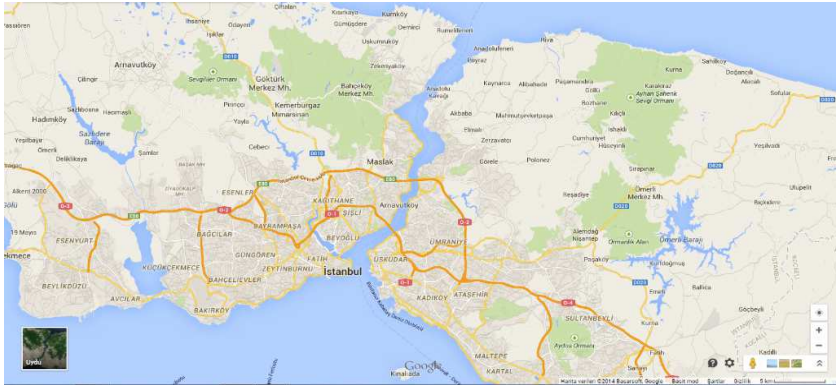
** Doç. Dr., Mersin Üniversitesi, Fen-Edebiyat Fakültesi, Sosyoloji bölümü öğretim üyesi.

535.000. It was aimed to analyse the political structure of Üsküdar by using methods and techniques of political Sociology. The results of the local elections were used to realise the aim. In the other words the formation of political power in Üsküdar and the overall operation and changing regularities were investigated. The evaluation of socio-political structure of Üsküdar in relation with the political structure of the Turkish society from the early 1960's up to the present time was researched in this paper. The results of the Turkish local elections and general election in last 50 years were examined to realise the aims by using a structural-functionalist approach. According to the findings, there is an overwhelming superiority of the right wing across the Üsküdar. Although some seasonal differences in the proportional sense from past to present, the right political culture has been more effective in the political structure of the province.

Keywords: Üsküdar, Political Structure of Üsküdar, İstanbul, Local Elections, Political Structure of Üsküdar on the Basic Local Election Results.

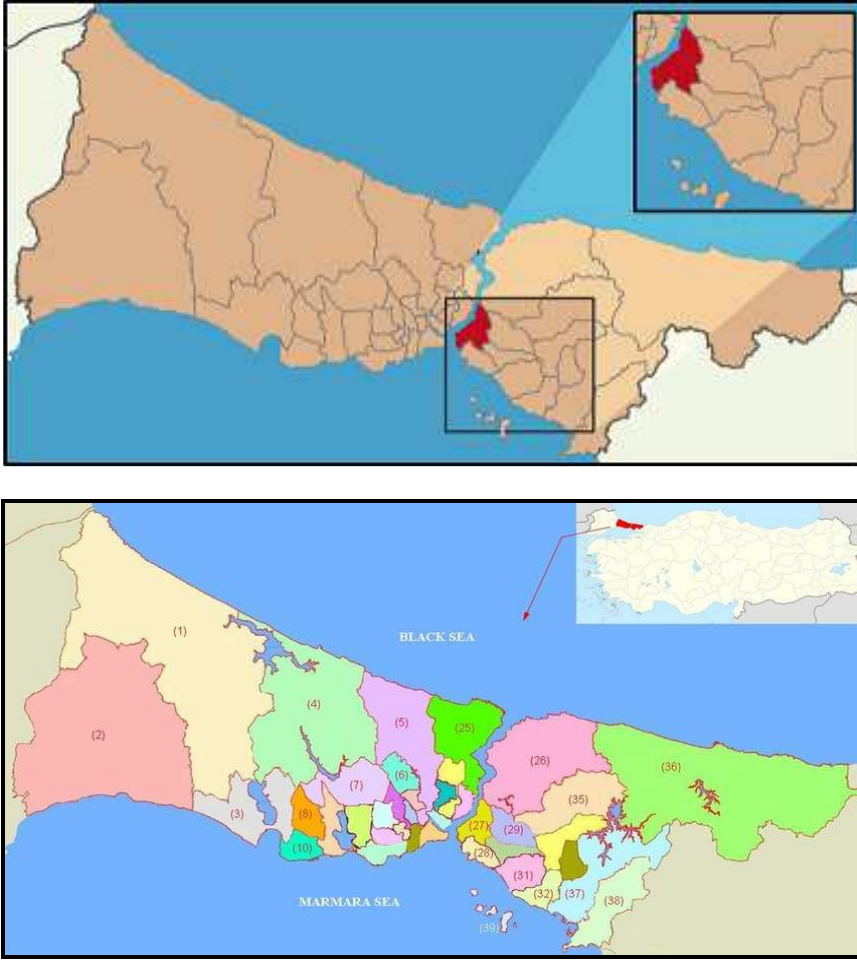
Bu çalışmada, yalnızca kıtaları değil, kültürleri ve medeniyetleri birbirine bağlayan güzide şehrimiz İstanbul'un bir ilçesi araştırma konusu edildi: Üsküdar. İstanbul'un Anadolu yakasında yer alan bu müstesna ilçemiz, sadece sahip olduğu jeopolitik ve jeostratejik öneminden dolayı değil, bünyesinde yaşattığı binlerce yıllık maddi ve manevi eşsiz kültür mirasıyla da, hem İstanbul ve hem de Türkiye açısından ayrı bir değere sahiptir.

Harita 1: İstanbul ve Üsküdar



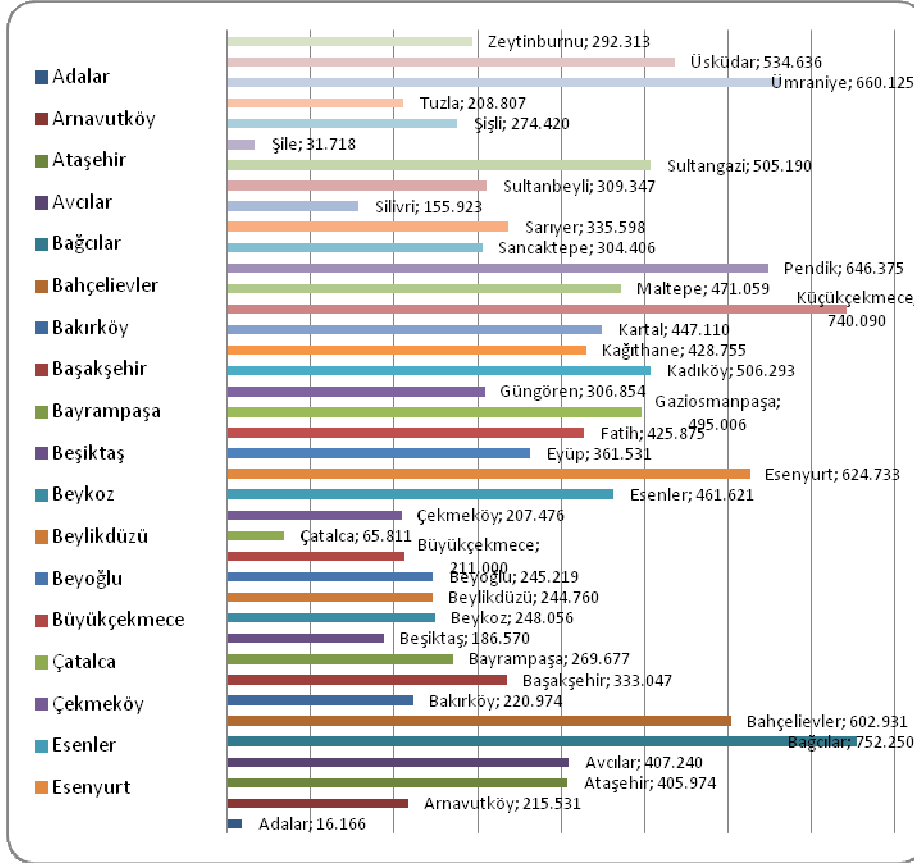
Daha öncesinde il statüsünde olan bu kadim ilçemiz, 1926 yılında yapılan idari düzenlemeler ile İstanbul'un bir ilçesine dönüşmüştür. Kadıköy ve Beykoz daha önceleri Üsküdar'a bağlı iken 1930 yılında İstanbul'un ilçeleri haline gelmiştir. Ümraniye ise 1987 yılında Üsküdar'dan ayrılarak ilçe olmuştur. Son olarak 2008 yılında yapılan düzenlemelerle de Örnek, Esat Paşa ve Fetih mahalleleri Üsküdar'dan ayrılarak Ataşehir ilçesine bağlanmış ve Üsküdar'ın bugünkü ilçe sınırları ortaya çıkmıştır (Wikipedia, 2014).

Harita 2: İstanbul ve Üsküdar



Kaynak: Türkiye Rehberi (2014) ve Magnificentturkey (2014).

Üsküdar ilçesinin kuzeyinde Beykoz, kuzeydoğuda Ümraniye, doğusunda Ataşehir, güneyinde Kadıköy ilçeleri ve batısında İstanbul Boğazı yer alır. 2014 yılı verilerine göre Üsküdar'da toplam 534.636 kişi yaşamaktadır. Bunlardan 263.365'i erkek, 271.271'i kadındır (TÜİK, 2014). Son 50 yıllık süreç içinde ilçenin nüfusu, yaklaşık yüzde 297 oranında artış göstermiştir. Bir başka tabirle ilçenin 1965 yılındaki nüfusuna, yarım asırda üç katı kadar nüfus daha eklenmiştir. 2008 yılında ilçe nüfusunda bir azalma yaşanmış gibi görünse de bu azalma demografik sebeplerden değil, idari düzenlemelerden kaynaklanmaktadır. Daha net bir tabirle 2008 yılında Üsküdar'ın nüfusundaki azalmanın sebebi, bazı mahallelerin bu ilçeden ayrılarak Ataşehir'e bağlanmış olmasıdır.

Grafik 1: İstanbul'un ilçelerinin toplam nüfusları (2013 Yılı)

Kaynak: TÜİK (2014) <http://tuikapp.tuik.gov.tr/adnksdagitapp/>

İlçenin ekonomik hayatının belkemiğini ticaret ve hizmetler sektörü oluşturur. Tarımsal üretim ve sanayi kuruluşu yok denecek kadar azdır. Bununla birlikte, ülkenin önemli sanayi ve ticari kuruluşlarının yönetim merkezleri bu ilçe sınırları içinde yer alır. İstanbul'un önemli eğitim ve kültür kurumlarının bir bölümü Üsküdar ilçesinde hizmet vermektedir. Bunlar arasında Marmara Üniversitesi'nin bazı birimleri, İstanbul Ticaret Üniversitesi, İstanbul Şehir Üniversitesi, 29 Mayıs Üniversitesi, Fatih Sultan Mehmet Vakıf Üniversitesi ve Özyeğin Üniversitesi, Üsküdar Üniversitesi ve Boğaziçi Üniversitesi'ne bağlı Kandilli Rasathanesi sayılabilir.

Üsküdar ilçesi, nüfus büyüklüğü bakımından İstanbul'un en büyük ilçeleri arasında yere alır. Daha net bir ifadeyle Grafik 1'de de görüldüğü gibi, bünyesinde yaşadığı nüfus büyüklüğü bakımından Dünya megalopolü İstanbul'un yedinci ilçesi konumundadır.

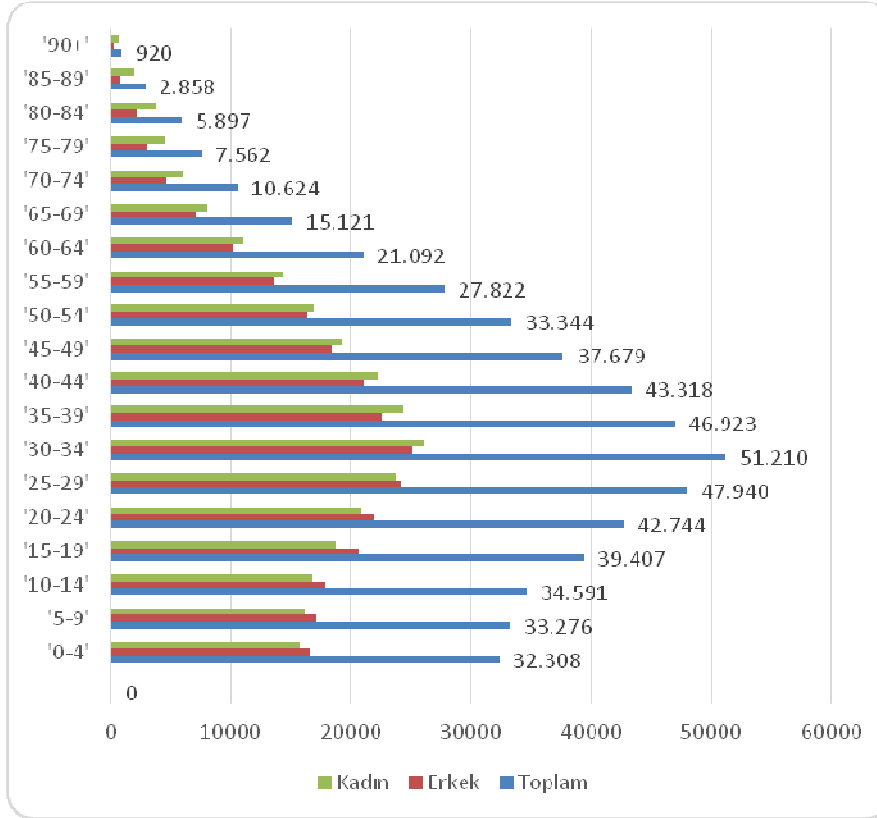
Tablo 1: Üsküdar Nüfusunun Yaş Gruplarına Göre Dağılımı (2013)

Yaş grubu	Toplam	Erkek	Kadın
'0-4'	32.308	16.577	15.731
'5-9'	33.276	17.103	16.173
'10-14'	34.591	17.845	16.746
'15-19'	39.407	20.625	18.782
'20-24'	42.744	21.858	20.886
'25-29'	47.940	24.164	23.776
'30-34'	51.210	25.109	26.101
'35-39'	46.923	22.596	24.327
'40-44'	43.318	21.045	22.273
'45-49'	37.679	18.361	19.318
'50-54'	33.344	16.424	16.920
'55-59'	27.822	13.551	14.271
'60-64'	21.092	10.143	10.949
'65-69'	15.121	7.078	8.043
'70-74'	10.624	4.622	6.002
'75-79'	7.562	3.038	4.524
'80-84'	5.897	2.167	3.730
'85-89'	2.858	837	2.021
'90+'	920	222	698
Toplam	534.636	263.365	271.271

Kaynak: TÜİK (2014) <http://tuikapp.tuik.gov.tr/adnksdagitapp/>

İlçe nüfusunun yaş gruplarına dağılımı incelendiğinde, son derece önemli bulgularla karşılaşılır. Tablo 1 ve Grafik 2'de de görüldüğü gibi, ilçede yaşayan 30 yaş ve üzeri bireyler arasında kadınlar çoğunluğu oluşturmaktadır. 30 yaş ve üzeri her yaş grubu için bu genelleme geçerlidir. Buna karşın, 30 yaş altındaki nüfus gruplarının tamamında ise ağırlık erkeklerdedir.

Öte yandan nüfus grupları içinde en büyük oranı, 30-34 yaş grubu arasındaki bireyler oluşturmaktadır. Bunları sırasıyla 25-29 yaş grubu ve 35-39 yaş grubu izler. Özellikle 20-44 yaş grubunu oluşturan bireylerin, Üsküdar nüfusu içindeki toplam sayısı 232.135 kişidir. Daha net bir ifadeyle, 2013 yılı itibarıyla, 20-44 yaş grubundan bireyler, Üsküdar ilçe nüfusu içinde yüzde 43'ten daha yüksek bir oran teşkil etmektedir.

Grafik 2: Üsküdar'ın Nüfus Piramidi (2013 Yılı)

Kaynak: TÜİK (2014) <http://tuikapp.tuik.gov.tr/adnksdagitapp/>

1. ARAŞTIRMANIN AMACI VE ÖNEMİ

Bu araştırmada, yalnızca Türkiye'nin değil dünyanın en büyük ve en stratejik öneme sahip olan kentlerinden biri olan İstanbul'un, en önemli ilçelerinden biri olan Üsküdar'ın siyasi yapısı ve bu siyasi yapının Türkiye'nin genel siyasi yapısı içindeki yerinin incelenmesi hedeflenmiştir. Yapısal-işlevselci bir sosyolojik bakış açısı ile gerçekleştirilen çalışmada, ağırlıklı siyaset sosyolojisinin (Sarıbay, 2008; Kışlalı, 2003) yöntem ve teknikleri (Altunışık, 2004; Gilbert, 1994) kullanılmıştır. Araştırma ağırlıklı olarak betimleyici bir sosyolojik araştırma özelliği taşıyor olsa da, araştırma da zaman zaman karşılaştırmalı sosyolojik analizlere de yer verilecektir. Daha net bir ifadeyle çalışmada, geçmişten geleceğe Üsküdar'da, siyasi yapının oluşumu, siyasi yelpazenin şekillenmesi, siyasi iktidarın siyasi partiler arasındaki dağılımı ve siyasi yapının değişim düzenliliklerinin araştırılmıştır.

2. ARAŞTIRMANIN YÖNTEMİ

Kentsel mekânlarda siyasi yapının oluşum, işleyiş ve değişim dinamiklerinin incelendiği bu araştırmada, çalışma evreni olarak Üsküdar seçildi. Ağır-

lıklı olarak betimleyici türden bir araştırma olarak tasarlanan bu çalışmada örnekleme zaman boyutunda yapıldı. Bir başka ifadeyle, 1963-2014 yılları arasında gerçekleşen yerel seçimlerin sonuçları araştırma kapsamına dâhil edildi.

Temel veri toplama tekniği olarak arşiv taraması ve ikincil veri analizi tekniğinin kullanıldığı çalışmada, temel veri kaynağı olarak TÜİK (2014), TODAİE-YerelNet (2014) ve YSK (2014)'nin veri tabanlarından faydalanıldı. Bu veri kaynaklarında yer alan seçim sonuçları, daha net bir anlatımla, 1960 ihtilali sonrası yürürlüğe konulan yeni anayasanın esasları temelinde yapılan ilk yerel seçimlerden günümüze Türkiye'de gerçekleştirilen yerel seçimlerin sonuçları, Türkiye geneli ve Üsküdar özelinde ayrı ayrı incelenerek ana veri seti oluşturuldu. Oluşturulan veri seti, ikincil veri analizi tekniği (Arslan, 2014) kullanılarak analiz edildi.

3. DÜNDENDEN BUGÜNE ÜSKÜDAR'DA SİYASİ KATILIM

Hem genel ve hem de yerel seçimler, Türkiye'de demokratik hayatın en temel unsurlarını teşkil eder. Bu husus 1961 ve 1982 anayasalarında da açık bir şekilde teyit ve tespit edilmiştir. 1961 Anayasası'nın 112. maddesinde ve 1982 Anayasası'nın 123. maddesinde, ülkede yönetimin merkezden yönetim ve yerinden yönetim esaslarına dayandığı açıkça belirtilir. Özellikle yerel seçimler demokrasinin, yerel yönetimler de demokratik hayatın da vazgeçilmez bileşenlerindedir. Batı toplumlarında yerel yönetimler, kapitalist devletin bileşenleri olarak toplum hayatında var olmaya başlamıştır (Güler, 2006).

Mill ve Tocqueville gibi düşünürler yerel yönetimleri, "demokrasinin okulu" olarak nitelendirirler. Yerinden yönetim ilkesi temelinde yapılandırılan yerel yönetimler, kamu yönetiminin ayrılmaz bir parçasını oluşturur (Henden, 2005). Yine Henden (2005)'in de belirttiği gibi, 1982 Anayasası'na göre yerel yönetimlerin üç temel amacı şöylece özetlenebilir: İnsanların temel haklarını kullanmalarına olanak yaratmak, üretim - tüketimde etkinlik ve demokrasi. Yerel yönetimlerin yapısı ve işleyişi ile ilgili temel esaslar Anayasamızın 127. Maddesinde belirtilmiştir (Türkiye Cumhuriyeti 1982 Anayasası, 1999).

Türkiye'de yerel yönetimlerin toplumsal yapı içindeki yeri anayasa ve yasalarla belirlenmiştir. Yerel yönetimlerin Türkiye'nin siyasi yapısı içindeki hukuki dayanağını, 1961 Anayasası'nın 112. Maddesinde, 1982 Anayasası'nın 123. Maddesinde ve 5393 sayılı Belediye Yasası'nda bulmak mümkündür. 5393 sayılı Belediye Yasası'nın 3. maddesinde de belediye, "belde sakinlerinin mahalli müşterek ihtiyaçlarını karşılamak üzere kurulan ve karar organı seçmenler tarafından seçilerek oluşturulan, idari ve mali özerkliğe sahip kamu tüzel kişisi" şeklinde tanımlanır (Keleş 2006: 219-220). Seçimlere katılarak oylarını kullanan seçmenler yalnızca siyasal yapıyı şekillendirmede aktif rol oynamakla kalmayıp, erkin siyasi partiler arasında dağılımını ve yerel siyasi elitleri (Arslan, 2011-a; Arslan, 2011-b;

Arslan, 2011-c) de belirlemektedirler. Yerel seçimlerle ise yerel siyasi yapı şekillendirilmekte ve yerel siyasi elitler seçilmektedir (Arslan, 2012-b).

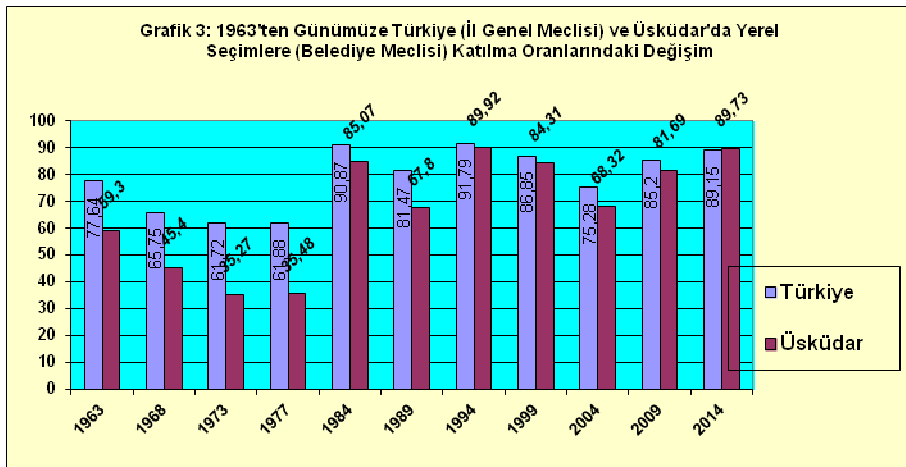
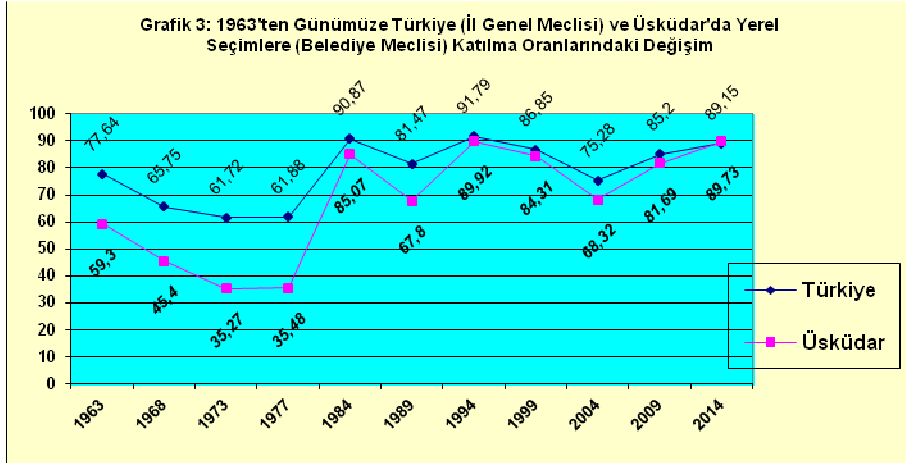
Bu bağlamda seçimlere ilgi ve katılım hayati önem arz etmektedir. Yurttaşların kolektif karar alma sürecine katılımı seçimlerle sınırlı olmasa (Sarıbay, 2008: 112) da, bireylerin seçimlere katılımı, demokratik yapının inşası ve devamı açısından yadsınamaz derecede öneme haizdir. Ancak bireylerin siyasete olan ilgisi her zaman ve her toplumda aynı düzeyde olmayabilmektedir. Seçimlere katılım toplumdan topluma farklılık gösterebilmektedir. Hatta bu ilgi toplumun farklı kesimlerinde farklı oranlarda tezahür edebilmektedir. Hatta dünya, toplum ve yereldeki faktörlere bağlı olarak aynı toplumda ya da aynı seçim bölgesinde zaman içinde seçimlere katılım hususunda ciddi farklılıklar ortaya çıkabilmektedir.

Öte yandan, bireylerin seçimlerdeki siyasi davranışları, siyasi gücün dağılımı ve iktidarın şekillenmesi üzerinde belirleyici etkiye sahip olmakla birlikte, siyasi partilerin siyasi güçten aldıkları pay, seçimlerde aldıkları oyla paralel oranlarda olmayabilmektedir. Bu orantısızlık, büyük ölçüde seçim sisteminden (Golder, 2005: 103-121) kaynaklanmaktadır. Seçimler konusunda vurgulanması gereken bir başka husus da, dünyada uygulanan seçim sistemlerinin (Yuval & Herne, 2005) oldukça çok ve çeşitli olduğu gerçeğidir. Ülkedeki siyasi rejimin türü, demokratik ya da antidemokratik siyasal sistemin hüküm sürüyor olması, ya da demokratik sistemin türü, örneğin başkanlık sistemi, parlamenter sistemin ya da karma sistemin uygulanıyor olması gibi etkenler, siyasi yapının şekillenmesinde önemli rol oynayan faktörlerdendir.

1961 Anayasası'nın uygulamaya konulduğu sürecin önemli ürünlerinden biri de mahalli idareler ile ilgili olanıdır. Bu sebeple yerel siyasi yapı ve mahalli idareler ile ilgili araştırmaların, 1963 yılı yerel seçimleri başlanması büyük önem arz eder. 1963 yerel seçimlerinden itibaren ülkemizde gerçekleştirilmiş olan yerel seçimlerin sonuçlarının, dönemler bazında incelemeye geçmeden evvel, yerel seçimlere katılım oranlarını incelemek faydalı olacaktır.

Ele alınan dönem, Türkiye yerel seçimlerine katılım oranları incelendiğinde, oldukça önemli bulgularla karşılaşılır. İncelenen dönemde gerçekleşen 11 yerel seçimde, Türkiye genelinde seçimlere katılım oranı ortalama yüzde 78,87 olarak gerçekleşmiştir. Tablo 1 ve Grafik 3'te de görüldüğü gibi, il genel meclisi seçimlerine en düşük katılım oranı, yüzde 61.72 ile 1973 yerel seçimlerinde olmuştur. Seçimlere seçmen ilgisinin zirvede olduğu seçimler ise, 1994 yerel seçimleridir. Bu seçimlerde, seçimlere katılım oranı yüzde Türkiye genelinde 91.79 olarak gerçekleşmiştir. 1980 askeri darbesinden sonra gerçekleştirilen ilk yerel seçimlerine seçmen ilgisi de, yine oldukça yüksek ve 1994 seçimlerindeki yakını seviyelerde olmuştur.

Yerel Seçim Sonuçları Temelinde Üsküdar'ın Siyasi Yapısı



Seçilen dönemde, seçimlere katılım oranları Üsküdar özelinde incelendiğinde ise, ilçenin siyasi yapısına ve Türkiye'nin genel siyasi yapısı içindeki yerine dair önemli ipuçları ile karşılaşılır. Grafik 3 ve 4'te de görüldüğü gibi, 1994 genel seçimlerde, Üsküdarlı seçmenlerin seçimlere ilgisi en üst seviyelerde olmuştur. Aynı katılım oranına ancak 20 yıl sonra, 2014 yerel seçimlerinde ulaşılabilmiştir. Tablo ve Grafiklerde sergilenen bulgular dikkatlice incelendiğinde, Üsküdarlı seçmenlerin seçimlere katılımının, hemen her zaman Türkiye geneli ortalamasının altında olduğu hakikati gözler önüne serilir. Bu trend sadece son yerel seçimlerde bozulmuş ve Üsküdar'da seçimlere katılım, Türkiye ortalamasının biraz üzerinde vuku bulmuştur.

Bütün dönemler bazında Üsküdar'da ortalama seçmen ilgisi yüzde 67 civarında olmuştur. Oysa Türkiye genelinde bu oran yüzde 78,87'dir. Bir başka tabirle Üsküdar'da seçimlere katılım oranı, Türkiye ortalamasından yüzde 14,4 daha düşüktür. Özellikle 1973 ve 1977 yerel seçimleri, Üskü-

dar'da seçimlere ilginin dip seviyelerde olduğu seçimler olarak tarihe geçmiştir. 1980 askeri müdahalesinden (Arslan, 2003-b) sonra Türkiye genelinde olduğu gibi Üsküdar'da da, yerel seçimlere katılım oranlarında çok hızlı bir artış gözlemlenmiştir. Daha net bir ifadeyle, darbe sonrası ilk yerel seçimlerde Üsküdar'da seçimlere katılım oranı, yaklaşık yüzde 139,77'lik bir artış göstermiştir. İki binli yılların başından itibaren günümüze kadar geçen süreçte ise Üsküdarlı seçmenlerin siyasi ilgilerinde sürekli bir artış dikkat çekmektedir.

4. YEREL SEÇİM SONUÇLARI TEMELİNDE DÜNDEN BUGÜNE ÜSKÜDAR

Araştırmada çalışma evreni olarak Üsküdar seçildi. Zaman boylamında ise araştırma dönemi olarak, 27 Mayıs 1960 İhtilalinden günümüzde kadar geçen yaklaşık 55 yıllık süreç seçildi. Bu tercih yapılırken, 1960 darbesi ve akabinde oluşturulan 1961 Anayasası'nın, Türkiye'nin toplum ve siyaset hayatında yeni süreçler ve yeni yapılanmalar başlatmış olduğu gerçeği dikkate alındı. Yerel seçimler bazında 1963 yerel seçimleri de, bu yeni süreçte yapılan ilk yerel seçimler olması bakımından nirengi noktası olma özelliği arz eder.

Yerel seçimler bazında ise araştırma dönemi 11 yerel seçim ile sınırlandırıldı. Daha net bir anlatımla, 17 Kasım 1963'te yapılan ilk mahalli idareler seçimlerinden, 2014 yerel seçimlerine kadar geçen yarım asırlık süreçte gerçekleştirilmiş olan yerel seçimler araştırma kapsamına dâhil edildi. Yerel seçimler incelenirken de konuya bütüncül bir boyut katmak maksadıyla önce Türkiye genelinde seçimlere katılım ve seçimlerin sonuçları da irdelendi. Ardından da Üsküdar özelinde yerel seçimlere seçmenlerin ilgi ve katılımları araştırıldı. Bununla ilintili olarak da seçmenin siyasi tutum ve davranışlarında, dönemler bazında bir farklılaşma olup olmadığı, varsa nasıl bir farklılaşmanın olduğu incelendi.

4.1. 1963 YILI YEREL SEÇİM SONUÇLARI:

İncelenen süreçte ele alından ilk yerel seçimler 1963 yerel seçimleridir. 1961 Anayasası'nın başlattığı sürecin ürünü olan 17 Kasım 1963 tarihinde gerçekleştirildi. Bu seçimlerde, Türkiye genelinde, AP, CHP, CKMP, MP, TİP ve YTP'nin iktidar mücadelesi vermiştir (Arslan & Baştürk, 2014; Arslan, 2012-a: 926). Seçimlerin Türkiye genelindeki galibi, ihtilal sonrası dönemde kapatılan Demokrat Parti'nin oylarına talip olan Adalet Partisi olmuştur. Hem gerçekleştirildiği toplumsal ve siyasal atmosfer ve hem de sonuçları bakımından bu yerel seçimler, Türk siyasi hayatında, genel seçim havası estirmiştir. Öyle ki, seçim sonuçları, merkezi hükümetin istifa etmesine yol açmıştır (Akbulut, 2006-a).

Türkiye genelinde seçimlerin galibi Adalet Partisi'dir. Üsküdar'da da bu gelenek bozulmamış, yerel iktidar mücadelesi AP ile CHP arasında geçmiştir. Tablo 1'de de görüldüğü gibi hem belediye başkanlığı ve hem de belediye meclisi seçimlerinde, Üsküdar seçimlerinin galibi Adalet Parti-

si'dir. Bununla birlikte CHP'nin Üsküdar'da ulaştığı seçmen desteği Türkiye ortalamasından daha yüksektir.

Tablo 1: 1963 Yılı Yerel Seçimleri Üsküdar Sonuçları

	Partilere Göre Oy Dağılımı (%)	
	Üsküdar (Belediye Başkanlığı)	Üsküdar (Belediye Meclisi)
AP	39.16	44.39
CHP	38.17	39.43
CKMP	-	3.30
MP	4.35	5.83
TIP	1.78	2.94
YTP	3.42	3.79
BAGIMSIZ	13.12	0.33

Kaynak: YerelNET (2014).

Tablo 2: 1963 Yılı Yerel Seçimlerinde Belediye Başkanlarının Partilere Göre Dağılımı

		Belediye Başkanları	
		Sayı	(%)
1963	Sağ Partiler Toplamı	561	53.68
	Sol Partiler Toplamı	337	32.25
	Diğerleri	147	14.07
Toplam		1045	100

Kaynak: Araştırmacının 2007–2012 yıllarında gerçekleştirdiği araştırma verileri temel alınarak düzenlenmiştir.

Oyların siyasi yelpazeye dağılımı incelendiğinde ise Türkiye genelinde seçimlerin galibinin sağ partiler olduğu net bir şekilde görülür. 27 Mayıs 1960 Darbesi'nde hedeflenenin aksine, Adnan Menderes ismi Türk siyasi tarihinden silinememiş, tersine tarihe kalıcı bir şekilde kazanmıştır. Tablo 2'de de görüldüğü gibi, Türkiye genelinde belediye başkanlıklarının ve oyların yarıdan fazlasını, Demokrat Parti'nin varisi durumundaki sağ partiler kazanmıştır.

Tablo 3: 1963 Yılı Yerel Seçimleri Üsküdar Sonuçları

		Üsküdar Sonuçları	
		Belediye Meclisi	Belediye Başkanlığı
1963	Sağ Partiler Toplamı	57,3	46,93
	Sol Partiler Toplamı	42,37	39,95
	Diğerleri	0.33	13.12
Toplam		100	100

Kaynak: Araştırmacının 2014 yılında gerçekleştirdiği araştırma verileri temel alınarak düzenlenmiştir.

Üsküdar'daki sandıklardan da, Türkiye genelindeki duruma son derece benzer bir sonuç çıkmıştır. Bir ifadeyle Üsküdar'da da 1963 yerel seçimlerinin galibi sağ siyaset geleneğidir. Bu seçimlerde, özellikle belediye meclisi

seçimlerinde, sağ siyasi partilerin Üsküdar'daki toplam seçmen desteği yüzde 57 civarındadır (Tablo 3). Bu sonuç bir bakıma, halk tarafından darbeci zihniyete verilmiş sert ve net bir cevap niteliğindedir. Bu sonuçlar aynı zamanda, haksız yere idam edilen efsanevi başbakan Adnan Menderes'in siyasi mirasını halkın baş tacı etmesi olarak da değerlendirilebilir.

4.2. 1968 YILI YEREL SEÇİM SONUÇLARI:

1968 yerel seçimleri 2 Haziran 1968 tarihinde yapılmıştır. Bu seçimlere seçmen katılımı, Türkiye genelinde olduğu gibi Üsküdar özelinde de, önceki seçimlere kıyasla son derece düşük seviyelerde olmuştur. Seçimlere Adalet Partisi (AP), Birlik Partisi (BP), Cumhuriyet Halk Partisi (CHP), Cumhuriyetçi Köylü Millet Partisi (CKMP), Güven Partisi (GP), Millet Partisi (MP), Türkiye İşçi Partisi (TİP), Yeni Türkiye Partisi (YTP) ve Bağımsız adaylar katıldı (Akbulut, 2006-b).

Tablo 4: 1968 Yılı Yerel Seçimleri Üsküdar Sonuçları

	Partilere Göre Oy Dağılımı (%)	
	Üsküdar (Belediye Başkanlığı)	Üsküdar (Belediye Meclisi)
AP	53.74	50.61
BP	1.14	1.56
CHP	32.28	32.39
CKMP	1.49	1.68
GP	3.65	4.36
MP	2.63	3.77
TİP	5.07	5.62

Kaynak: YerelNET (2014)

Türkiye genelinde, bir önceki seçimlerde olduğu gibi bu seçimlerin galibi de, Demokrat Parti ve Adnan Menderes'in mirasına sahip çıkan Adalet Partisi olmuştur. Üsküdarlıların AP'ye desteği ise Türkiye ortalamasının üzerinde olmuştur. Tablo 4'te de görüldüğü gibi, Üsküdar'ın siyasi yapısı içinde sağ siyaset geleneği hızlı bir şekilde yükselişe geçmiştir. Hem belediye meclisi ve hem de belediye başkanlığı seçimlerinin Üsküdar'daki galibi AP'dir.

Tablo 5: 1968 Yılı Yerel Seçimlerinde Belediye Başkanları

		Türkiye Genelinde Belediye Başkanlarının Partilere Dağılımı	
		Sayı	(%)
1968	Sağ Partiler Toplamı	702	56.07
	Sol Partiler Toplamı	290	23.16
	Diğerleri	260	20.77
Toplam		1252	100

Kaynak: Araştırmacının 2007-2012 yıllarında gerçekleştirdiği araştırma verileri temel alınarak düzenlenmiştir.

Oyların yarıya yakını almayı başaran Adalet Partisi, Tablo 5'te de görüldüğü gibi ülke genelinde seçimi gerçekleştirilen 1252 belediye başkanlığının yarısından fazlasını kazanmıştır. AP'nin tabanından seçmen desteği elde ederek belediye başkanlığının kazanan bağımsız adayların sayısı da bir hayli yüksektir. CHP ise bu seçimlerde önemli bir güç kaybı yaşamış ve yerelde ancak yüzde 23 civarında bir temsil gücüne ulaşabilmiştir.

Üsküdar'ın siyasi yapısı, oyların siyasi yelpazeye dağılımı esasında incelendiğinde de, bir önceki seçimlerde olduğu gibi üstünlüğün tartışmasız sağ kanatta olduğu hakikati ile karşılaşılır. Tablo 6'da da görüldüğü gibi sağ kanat, bir önceki seçimlere kıyasla Üsküdar'da gücünü arttırarak, ilçenin siyasi yapısında belirleyici olma özelliğini korumuştur. Hatta bunun da ötesinde, Üsküdar'ın yerel iktidar yapısında, sağ siyaset geleneğinin mutlak belirleyici konuma ulaştığı rahatlıkla söylenebilir.

Tablo 6: 1968 Yılı Yerel Seçimleri Üsküdar Sonuçları

		Üsküdar Sonuçları	
		Belediye Meclisi	Belediye Başkanlığı
1968	Sağ Partiler Toplamı	60,43	61,51
	Sol Partiler Toplamı	39,57	38,49
	Diğerleri	-	-
Toplam		100	100

Kaynak: Araştırmacının 2014 yılında gerçekleştirdiği araştırma verileri temel alınarak düzenlenmiştir.

Hem belediye meclisi ve hem de belediye başkanlığı kategorisinde ortaya çıkan tablo, yukarıdaki ifadeyi doğrular niteliktedir. Daha net bir anlatımla, her iki kategoride de sağ kanat partiler, Üsküdarlı seçmenlerin yaklaşık üçte ikisinin desteğini almayı başarmıştır. Buna karşın CHP'nin temsilciliğini yaptığı solun Üsküdar'daki gücü ise yüzde 40'ı bile bulmamıştır.

4.3. 1973 YILI YEREL SEÇİM SONUÇLARI:

Bilindiği gibi Türkiye Cumhuriyeti tarihinde ilk askeri müdahale 27 Mayıs 1960'ta olmuştu. Askeri müdahalelerin ikincisi 12 Mart 1971'de yaşanmıştır. Bu müdahalede Ordu, doğrudan darbe yapmamış olsa da, siyasi hayata etkin bir şekilde müdahalede bulunmuştur. 12 Mart askeri muhtırasından sonra yapılan ilk seçimler olma özelliğine sahip olan 1973 yerel seçimleri, 9 Aralık 1973'te yapılmıştır. Bu seçimlere seçmen ilgisi hem Türkiye genelinde ve hem de Üsküdar ilçesinde, tarihi dip seviyelerde olmuştur. Özellikle de seçimlere katılımın yüzde 35'lere kadar düşmüş olması dikkat çekicidir.

1973 yerel seçimleri, yalnızca seçimlere seçmen ilgisinin düşüklüğü ile değil sol siyaset geleneğinin elde ettiği tarihi başarı ile de dikkat çekmiştir. 1960'lı yılların sonlarına doğru dünyayı kasıp kavuran sol rüzgârlar, 1970'li yılların başlarından itibaren, Türkiye'de de varlığını hissettirmeye başlamıştır (Arslan, 2007-a). Buna Bülent Ecevit'in liderlik özellikleri de eklenin-

ce, CHP genel seçimlerde olduğu gibi yerel seçimlerde de çok büyük bir seçmen desteği elde etmiştir. CHP (Kili, 1976) 1973 Türkiye il genel meclisi seçimlerini, yüzde 37'nin üzerinde oy alarak birinci sırada tamamlamıştır.

Tablo 7: 1973 Yılı Yerel Seçimleri Üsküdar Sonuçları

	Partilere Göre Oy Dağılımı (%)	
	Üsküdar (Belediye Başkanlığı)	Üsküdar (Belediye Meclisi)
AP	35.14	30.40
CGP	-	2.29
CHP	56.30	54.69
DP	2.20	2.73
MSP	5.91	5.94
TBP	-	0.27
MP	0.08	-
BAGIMSIZ	0.09	3.67
MHP	0.29	-

Kaynak: YerelNET (2014).

Tablo 8: 1973 Yılı Yerel Seçimlerinde Belediye Başkanlarının Dağılımı

		Türkiye Genelinde Belediye Başkanlarının Partilere Dağılımı	
		Sayı	(%)
1973	Sağ Partiler Toplamı	760	46.23
	Sol Partiler Toplamı	551	33.52
	Diğerleri	333	20.25
Toplam		1644	100

Kaynak: Araştırmacının 2007–2012 yıllarında gerçekleştirdiği araştırma verileri temel alınarak düzenlenmiştir.

CHP'nin Üsküdar'da elde ettiği başarı Türkiye genelinde sağladığı seçmen desteğinden daha da yüksek seviyelerde olmuştur. Ecevit'in liderliğindeki CHP 1973 yerel seçimlerinde (hem belediye meclisi ve hem de belediye başkanlığı seçimlerinde), Üsküdarlı seçmenlerin yarıdan fazlasının desteğini almayı başarmıştır. CHP'nin, özellikle de 1973 belediye başkanlığı seçimlerinde elde ettiği seçmen desteği yüzde 56'yı aşmıştır. Tablo 7'de de görüldüğü gibi, seçimleri ikinci sırada tamamlayan AP'nin oy oranı ise yüzde 35'in biraz üzerindedir.

Türkiye genelinde, belediye başkanlıklarının partilere ve siyasi yelpazeye dağılımı incelendiğinde ise oldukça farklı bir tablo ile karşılaşılır (Tablo 8). Bu seçimlerde Türkiye genelinde seçimi gerçekleştirilen toplam 1644 belediye başkanlığının 619'unu AP kazanmıştır (Arslan, 2007-a). Buna karşın CHP'nin kazandığı belediye başkanlığı ise 551'de kalmıştır. Bu seçimleri anlamlı ve önemli kılan bir başka gelişme ise, ismi Prof. Dr. Necmettin Erbakan ile özdeşleşmiş MSP'nin ve adı Alparslan Türkeş ile birlikte anılan

MHP'nin ülkenin siyasi hayatında etkin bir şekilde varlık göstermeye başlamış olmasıdır.

Tablo 9: 1973 Yılı Yerel Seçimleri Üsküdar Sonuçları

		Üsküdar Sonuçları	
		Belediye Meclisi	Belediye Başkanlığı
1973	Sağ Partiler Toplamı	41,37	43,61
	Sol Partiler Toplamı	54,96	56,30
	Diğerleri	3,67	0,09
Toplam		100	100

Kaynak: Araştırmacının 2014 yılında gerçekleştirdiği araştırma verileri temel alınarak düzenlenmiştir.

1973 yerel seçimlerinde, oyların siyasi yelpazeye dağılımı temelinde Üsküdar'da ortaya çıkan siyasi yapı, Türkiye genelindeki durumdan bir hayli farklıdır. CHP'nin Üsküdar'da elde ettiği seçmen desteği, siyasi yelpazenin şekillenmesinde de belirleyici olmuştur. Tablo 9'da da görüldüğü gibi, siyasi yelpazenin solunun Üsküdar'da elde ettiği toplam seçmen desteği, yaklaşık yüzde 55 civarında olmuştur. Sağ kanat bu seçimlerde Üsküdar'da, geçmişe oranla çok büyük bir güç kaybı yaşamıştır. Sağ partilerin Üsküdar'da, belediye meclisi seçimlerindeki güç kaybı yüzde 31,5'in üzerinde olmuştur.

4.4. 1977 YILI YEREL SEÇİM SONUÇLARI:

1977 yerel seçimleri, 11 Aralık 1977 tarihinde yapılmıştır. Seçimler, ülkeyi 12 Eylül Askeri Müdahalesi'ne götüren kaos ve karmaşa ortamında gerçekleşmiştir. Bu kaos ve karmaşa sebebiyle seçimlere seçmen ilgisi son derece düşük olmuştur. 1977 yerel seçimlerinde on bir siyasi parti, yerel siyasi yapıda belirleyici konuma ulaşabilme mücadelesi vermiştir.

Tablo 10: 1977 Yılı Yerel Seçimleri Üsküdar Sonuçları

	Partilere Göre Oy Dağılımı (%)	
	Üsküdar (Belediye Başkanlığı)	Üsküdar (Belediye Meclisi)
AP	34.89	33.83
CGP	0.72	0.82
CHP	54.72	55.29
DP	0.53	-
MHP	1.99	2.78
MSP	5.62	5.92
SDP	0.37	0.43
TİP	0.66	0.86
TSİP	0.48	-
BAGIMSIZ	0.01	0.06

Kaynak: YerelNET (2014).

Oyların siyasi yelpazeye dağılımı incelendiğinde genel hatları itibariyle niteliksel manada, 1973 yerel seçimlerine benzer bir görünüm ile karşılaşılır. Değişen sadece niceliksel durum olmuştur. Daha açık bir ifadeyle, 1973 seçimlerinde olduğu gibi bu seçimlerin de Türkiye genelinde galibi CHP'dir. Üsküdar'da da durum pek fazla değişmemiştir. Tablo 10'da da görüldüğü gibi, hem belediye başkanlığı ve hem de belediye meclisi seçimlerinde CHP, Üsküdar'da yüzde 55'in üzerinde bir seçmen desteği elde etmeyi başarmıştır. Ecevit'in liderliğindeki CHP, 1973 yerel seçimlerinde kazandığı bu tarihi seçmen desteği ile yalnızca Türkiye'nin siyasi hayatında değil, Üsküdar'ın siyasi ve toplumsal hayatına da damgasını vurmuştur.

Sağ siyaset geleneğinin o dönemdeki en büyük temsilcisi konumundaki AP ise Üsküdar'da, hem belediye başkanlığı ve hem de belediye meclisi seçimlerinde, ortalama yüzde 34 civarında bir seçmen desteği kazanarak seçimleri ikinci sırada tamamlamıştır. Muhafazakâr sağ siyaset geleneğinin efsanevi lideri Prof. Dr. Necmettin Erbakan'ın başkanlığındaki MSP ise Üsküdar'da bir önceki seçimlerdeki başarısını tekrarlayarak, seçimlerden üçüncü parti olarak çıkmıştır.

Tablo 11: 1977 Yılı Yerel Seçimlerinde Belediye Başkanlarının Dağılımı

		Türkiye Genelinde Belediye Başkanlarının Partilere Göre Dağılımı	
		Sayı	(%)
1977	Sağ Partiler Toplamı	807	46.65
	Sol Partiler Toplamı	714	41.27
	Diğerleri	209	12.08
Toplam		1730	100

Kaynak: Araştırmacının 2007-2012 yıllarında gerçekleştirdiği araştırma verileri temel alınarak düzenlenmiştir.

Tablo 12: 1977 Yılı Yerel Seçimleri Üsküdar Sonuçları

		Üsküdar Sonuçları	
		Belediye Meclisi	Belediye Başkanlığı
1977	Sağ Partiler Toplamı	43,4	43,7
	Sol Partiler Toplamı	56,6	56,3
	Diğerleri	-	-
Toplam		100	100

Kaynak: Araştırmacının 2014 yılında gerçekleştirdiği araştırma verileri temel alınarak düzenlenmiştir.

1977 mahalli idareler seçimlerinde CHP'nin elde ettiği başarı, Türkiye genelinde kazandığı belediye başkanlığı sayısına da yansımıştır. İncelenen dönemde gerçekleştirilen seçimlerde CHP ilk kez, ülke genelinde en çok belediye başkanlığı kazanan parti konumuna ulaşmıştır. CHP bu seçimlerde,

Türkiye genelindeki 1730 belediye başkanlığının 714'ünü kazanırken, sağ kanadın büyük biraderi AP ise 699 belediye başkanlığı elde edebilmiştir (Arslan, 2007-a). Belediye başkanlıklarının siyasi yelpazeye dağılımı incelendiğinde ise Türkiye'nin siyasi yapısı içinde üstünlüğün, yine sağ kanatta olduğu gerçeği ile karşılaşılır (Tablo 11).

1977 yerel seçimlerinde CHP'nin Üsküdar'da kazandığı başarı, solun Üsküdar'ın siyasi yapısı içinde temsil gücüne de yansımıştır. Tablo 12'de de görüldüğü gibi, hem belediye meclisi ve hem de belediye başkanlığı seçimlerinde, sol siyaset geleneğinin Üsküdar'ın siyasi yapısı içinde elde ettiği güç, yüzde 56'nın üzerinde olmuştur. Sağın Üsküdar'da temsil gücü ise bu seçimlerde yüzde 43'lerde kalmıştır.

4.5. 1984 YILI YEREL SEÇİM SONUÇLARI:

1984 mahalli idareler seçimleri, 25 Mart 1984'te gerçekleştirilmiştir. Bu seçimler, "12 Eylül Ara Rejiminden" sonrası yapılan ilk yerel seçimler olması sebebiyle, siyasi tarihimizde ayrı bir mana ve ehemmiyet arz eder (Şener, 2006). 12 Eylül 1980 Askeri Darbesi, Türkiye'nin toplumsal ve siyasal hayatında derin izler bırakmıştır: Siyasi partiler kapatılmış, siyasi parti liderlerine yasaklar getirilmiştir.

Süngülerin gölgesinde gerçekleşen seçimlere Anavatan Partisi (ANAP), Doğru Yol Partisi (DYP), Halkçı Parti (HP), Milliyetçi Demokrasi Partisi (MDP), Refah Partisi (RP) ve Sosyal Demokrasi Partisi (SODEP) katılmıştır. Darbenin sebebiyet verdiği olağanüstü şartların yansımaları, seçimlere katılım oranlarında da görülür: Seçmenlerin 1984 mahalli idare seçimlerine ilgisi, Türkiye genelinde ve Üsküdar özelinde son derece yüksek olmuştur.

Tablo 13: 1984 Yılı Yerel Seçimleri Üsküdar Sonuçları

	Partilere Göre Oy Dağılımı (%)	
	Üsküdar (Belediye Başkanlığı)	Üsküdar (Belediye Meclisi)
ANAP	49.09	49.79
DYP	4.79	4.75
HP	9.15	9.28
MDP	5.63	5.53
RP	5.00	4.94
SODEP	24.37	24.54
BAGIMSIZ	1.97	1.15

Kaynak: YerelNET (2014).

1984 mahalli idareler seçimleri, hem Türkiye'nin genel siyasi yapısı açısından ve hem de Üsküdar'ın siyasi hayatı bakımından son derece önemli sonuçlara yol açmıştır. Bu sonuçlardan belki de en önemlisi bir hayli aradan sonra, yeniden sağ siyaset geleneğinden bir partinin seçimlerde ezici bir çoğunluk elde etmiş olmasıdır. 1983 genel seçimlerinde askeri cuntanın pek fazla şans tanımadığı Anavatan Partisi, 1983 genel seçimlerindeki benzer

bir başarıyı 1984 yerel seçimlerinde de göstermiş ve olağanüstü bir başarıya imza atmıştır. Türkiye genelinde, il genel meclisi seçimlerinde yüzde 41,52 civarında seçmen desteği kazanarak, seçimlerin galibi olmuştur. Dört eğilimi birleştirme iddiası ile Türk siyasi hayatındaki yerini almış olan Turgut Özal'ın liderliğindeki Anavatan Partisi (Ahmad, 1993), bu başarısını, Üsküdar'da da arttırarak sürdürmüştür. Tablo 13'te de görüldüğü gibi ANAP, Üsküdarlı seçmenlerin neredeyse yarısının desteğini almayı başarmıştır. Buna karşın solun lider konumundaki SODEP'in Üsküdar'da elde ettiği seçmen desteği ise ANAP'ın yarısını bile bulmaz. Özetle, Üsküdar belediye başkanlığı seçimlerini, yüzde 49,09 gibi son derece yüksek bir oy oranıyla ANAP, belediye başkanlığını da Necmettin ÖZTÜRK kazanmıştır.

Tablo 14: 1984 Yılı Yerel Seçimlerinde Belediye Başkanlarının Dağılımı

		Türkiye Genelinde Belediye Başkanlarının Partilere Dağılımı	
		Sayı	(%)
1984	Sağ Partiler Toplamı	1222	71,88
	Sol Partiler Toplamı	372	21,88
	Diğerleri	106	6,24
Toplam		1700	100

Kaynak: Araştırmacının 2007-2012 yıllarında gerçekleştirdiği araştırma verileri temel alınarak düzenlenmiştir.

Partilerin kazandıkları belediye başkanlıklarının siyasi yelpazeye dağılımı incelendiğinde, mahalli idareler seçimlerinde sağ siyaset geleneğinin ezici bir üstünlüğü ile karşılaşılır. Tablo 14'te de görüldüğü gibi, ülke genelindeki toplam 1700 belediye başkanlığının 1222'sini siyasetin sağ yelpazesinden partiler kazanmıştır. Oransal bakımdan incelendiğinde ise sağ kanat partilerin ülkenin siyasi yapısı içindeki toplam temsil gücü yüzde 72'ye yaklaştığı gözlemlenir. Sağın bu başarısındaki en büyük pay, 1700 belediye başkanlığının 868'ini kazanarak, yakın siyasi tarihimizde eşine az rastlanır bir başarıya imza atmış olan ANAP'a aittir. ANAP'ın bu başarısını ise DYP pekiştirmiştir.

Tablo 15: 1984 Yılı Yerel Seçimleri Üsküdar Sonuçları

		Üsküdar Sonuçları	
		Belediye Meclisi	Belediye Başkanlığı
1984	Sağ Partiler Toplamı	65,03	64,51
	Sol Partiler Toplamı	33,82	33,52
	Diğerleri	1,15	1,97
Toplam		100	100

Kaynak: Araştırmacının 2014 yılında gerçekleştirdiği araştırma verileri temel alınarak düzenlenmiştir.

Oyların siyasi yelpazeye dağılımı esas alınarak Üsküdar'ın siyasi yapısı incelendiğinde de son derece önemli sonuçlarla karşılaşılır. Sağ partiler hem belediye meclisi ve hem de belediye başkanlığı seçimlerinde Üsküdarlı seçmenlerin üçte ikiye yakınının desteğini almayı başarmıştır. Tablo 15'te de görüldüğü gibi, Üsküdar'da yüzde 65 civarında oy alarak büyük bir başarıya imza atan sağ siyaset anlayışı, Üsküdar'ın siyasi yapısına da damgasını vurmuştur. Bu sonuçlar, sağ kanadın o güne kadar, mahalli idareler seçiminde Üsküdar'da elde ettiği en büyük başarı olarak da tarihe geçmiştir. Öte yandan sol geleneğin bu seçimlerde, Üsküdar'daki oy kaybı ise yüzde 40'ı aşmıştır.

4.6. 1989 YILI YEREL SEÇİM SONUÇLARI:

1989 mahalli idareler seçimleri 26 Mart 1989 tarihinde yapılmıştır. Seçimlere seçmen ilgisi, önceki seçimlere kıyasla oldukça düşük seviyelerde kalmıştır. Üsküdar'daki seçimlere katılım oranlarındaki azalma, Türkiye ortalamasından çok daha fazla olmuştur. 1989 yerel seçimlerinde Anavatan Partisi (ANAP), Demokratik Sol Parti (DSP), Doğru Yol Partisi (DYP), İslahatçı Demokrasi Partisi (IDP), Milliyetçi Çalışma Partisi (MÇP), Refah Partisi (RP) ve Sosyal Demokrat Halkçı Parti (SHP) yerelde iktidar olabilme mücadelesi vermiştir.

Partilerin kazandıkları seçmen desteği incelendiğinde bu seçimlerde, Türkiye genelinde seçimlerin galibi SHP'dir. 1989 il genel meclisi seçimlerinde SHP, yüzde 28.69 oy alarak, birinci parti olmuştur. Kazanılan belediye başkanlığı sıralamasında da, en yakın rakibi ANAP'tan 82 daha fazla belediye başkanı çıkararak, toplamda 652 belediye başkanlığı ile seçimin galibi olmuştur (Arslan ve Baştürk, 2014). Hatırlanacağı üzere 1984 seçimlerinin Türkiye galibi, merkez sağdan ANAP olmuştur (Arslan, 2007-b).

Tablo 16: 1989 Yılı Yerel Seçimleri Üsküdar Sonuçları

	Partilere Göre Oy Dağılımı (%)	
	Üsküdar (Belediye Başkanlığı)	Üsküdar (Belediye Meclisi)
ANAP	22.27	22.11
DSP	9.18	9.53
DYP	17.56	17.93
IDP	0.32	0.33
MCP	1.18	1.22
RP	10.26	10.45
SHP	39.22	38.44

Kaynak: YerelNET (2014).

1989 yerel seçimlerinde, İstanbul'un kadim ilçelerinden Üsküdar'da genel manzara, Türkiye ortalamasından pek farklı değildir. Hatta solun temsilcisi SHP Üsküdar'da, Türkiye ortalamasının da üzerinde bir başarı göstererek yüzde 39'un üzerinde seçmen desteği elde etmiştir. Sağın iki büyük temsil-

cisi ANAP ve DYP ise SHP'nin oy oranına yakın toplam bir oy oranı ile ikinci ve üçüncü sırayı paylaşmıştır (Tablo 16). Öte yandan, 1989 mahalli idareler seçimlerinde oransal artış yönünden en büyük başarıyı, Erbakan'ın RP'sinin gösterdiğini vurgulamak gerekir. Bir önceki seçimlerde Üsküdar'da yüzde 5 civarında bir güce ulaşan RP, bu seçimlerde oylarını ikiye katlayarak, yakın gelecekte elde edeceği başarıların sinyalini vermiştir. Özetle, Üsküdar belediye başkanlığı seçimlerini, yüzde 39,22 gibi son derece yüksek bir oy oranıyla SHP, belediye başkanlığını da Niyazi YURTSEVEN kazanmıştır.

Tablo 17: 1989 Yılı Yerel Seçimlerinde Belediye Başkanlarının Dağılımı

		Türkiye Geneline Belediye Başkanlarının Partilere Dağılımı	
		Sayı	(%)
1989	Sağ Partiler Toplamı	1225	61.74
	Sol Partiler Toplamı	689	34.73
	Diğerleri	70	3.53
Toplam		1984	100

Kaynak: Araştırmacının 2007–2012 yıllarında gerçekleştirdiği araştırma verileri temel alınarak düzenlenmiştir.

Bu seçimlerde, partiler bazında Türkiye genelinde üstünlük SHP'de olsa da, oyların siyasi yelpazeye dağılımı bakımından sağ kanat, toplumun siyasi yapısı içinde belirleyici olma özelliğini bu seçimlerde de sürdürmüştür. Bununla birlikte sağ kanadın bu seçimlerde Türkiye genelinde, bir önceki seçimlerle kıyasla, kısmi de olsa bir güç kaybı yaşadığı dikkatleri çeker. Türkiye genelinde toplam 1984 belediye başkanlığının 652'sini SHP kazanırken; merkez sağdan ANAP ve DYP ise, 570 ve 550 belediye başkanlığı çıkararak ikinci ve üçüncü sırada yer almıştır. Tablo 17'de görüldüğü gibi sağ kanat partilerin yerel siyasi yapı içindeki gücü yüzde 62'ye yaklaşmıştır.

Tablo 18: 1989 Yılı Yerel Seçimleri Üsküdar Sonuçları

		Üsküdar Sonuçları	
		Belediye Meclisi	Belediye Başkanlığı
1989	Sağ Partiler Toplamı	52,03	51,6
	Sol Partiler Toplamı	47,97	48,4
	Diğerleri	-	-
Toplam		100	100

Kaynak: Araştırmacının 2014 yılında gerçekleştirdiği araştırma verileri temel alınarak düzenlenmiştir.

Sağın iki merkez partisi konumundaki ANAP ve DYP'nin Üsküdar'da sergiledikleri düşük performans, Üsküdar'ın genel siyasi yapısına da yansımıştır. Sağ siyaset geleneği, 1989 seçimlerinde, bir önceki seçimlere kıyasla, toplamda yaklaşık yüzde 20'lik bir güç kaybı yaşamıştır. Buna karşı sol kanat

ise Üsküdar'da ciddi bir toparlanma yaşamıştır. Sol kanat bu seçimlerde seçmen desteğini de yüzde 42 civarında arttırmıştır.

4.7. 1994 YILI YEREL SEÇİM SONUÇLARI:

1994 yılı yerel seçimleri 27 Mart 1994 tarihinde yapılmıştır. Seçimlere seçmen ilgisi son derece yüksek olmuştur. Seçimlere katılım Türkiye genelinde ve Üsküdar özelinde rekor seviyelerde gerçekleşmiştir. Bir başka ifadeyle katılım oranı Türkiye genelinde, yüzde 81'lerden yüzde 91'lere yükselmiştir. Üsküdar'da ise yüzde 67,8'den, yüzde 89,92'ye yükselmiştir. Daha net bir anlatımla bu seçimlerde, Üsküdar'da seçimlere katılım, 1994 seçimlerine kıyasla, yüzde 32,6 oranında bir artış göstermiştir.

Seçimler, oyların siyasi partiler arasında dağılımı temelinde incelendiğinde, çarpıcı bulgularla karşılaşılır. Türkiye genelinde 1994 il genel meclisi seçimlerinde ilk 3 sırayı sağ partiler paylaşmıştır. Bu seçimlerin galibi DYP olmuştur. İkinci sırayı çok küçük bir oy farkıyla ANAP kazanmıştır. Bununla birlikte 1994 seçimlerinin gerçek galibi, yüzde 19,04 oy oranıyla, Erbakan'ın liderliğini yaptığı Refah Partisi'dir. RP, daha önce yüzde 5'lerden yüzde 9'lara taşıdığı seçmen desteğini, bu seçimlerde de ikiye katlamıştır.

RP, Türkiye genelinde kazandığı başarıdan çok daha büyüğüne Üsküdar'da imza atmıştır. Bir önceki seçimlerde yüzde 10 civarında seçmen desteği elde eden Erbakan Hoca'nın ekibi, 1994 seçimlerinde Üsküdar'ın siyasi yapısına damgayı vurmuştur. Daha net bir ifadeyle RP bu seçimlerde, Üsküdarlılardan elde ettiği seçmen desteğini yüzde 200 gibi muazzam bir oranda arttırarak, ilçenin siyasi yapısında belirleyici konuma ulaşmıştır. Özetle, 1994 Üsküdar belediye başkanlığı seçimlerini, yüzde 28,15 oy oranıyla Refah Partisi, belediye başkanlığını da Yılmaz BAYAT kazanmıştır.

Tablo 19: 1994 Yılı Yerel Seçimleri Üsküdar Sonuçları

	Partilere Göre Oy Dağılımı (%)	
	Üsküdar (Belediye Başkanlığı)	Üsküdar (Belediye Meclisi)
ANAP	23.27	23.16
BBP	0.73	0.81
CHP	1.49	1.67
DSP	11.47	11.83
DYP	12.53	12.54
IP	0.18	0.18
MHP	3.90	4.02
MP	0.13	0.13
RP	28.15	28.18
SBP	0.28	0.31
SHP	17.73	16.94
YDP	0.15	0.24

Kaynak: YerelNET (2014).

1994 seçimleri, Türkiye'nin siyasi yapısında da eşine az rastlanır bir dönüşümü beraberinde getirmiştir. Oyların siyasi yelpazeye dağılımı incelendiğinde bu dönüşümün boyutları daha net anlaşılır. Tablo 20'de de görüldüğü gibi bu seçimlerde sağ partiler, toplamda oyların beşte dördünü almayı başarmıştır. Bu oranlar, Türkiye'nin siyasi yapısı açısından, sağ kanatta yaşanan büyük bir toparlanma yaşandığı anlamına geliyordu. Daha net bir ifadeyle, sağ siyaset anlayışının Türk toplumunun yerel siyasi yapısı içindeki temsil gücü, bu seçimlerde, bir önceki seçimlere kıyasla yüzde 28 civarında artmıştır. Bu yükselişe en büyük katkıyı da muhafazakâr sağın efsanevi lideri Erbakan'ın partisi RP'nin, diğer bütün sonuçları gölgede bırakacak derecede güçlü başarısı yapmıştır (Arslan, 2012).

Tablo 20: 1994 Yılı Yerel Seçimlerinde Belediye Başkanlarının Dağılımı

		Türkiye Genelinde Belediye Başkanlarının Partilere Dağılımı	
		Sayı	(%)
1994	Sağ Partiler Toplamı	2143	79.08
	Sol Partiler Toplamı	523	19.32
	Diğerleri	44	1.6
Toplam		2710	100

Kaynak: Araştırmacının 2007-2012 yıllarında gerçekleştirdiği araştırma verileri temel alınarak düzenlenmiştir.

Tablo 21: 1994 Yılı Yerel Seçimleri Üsküdar Sonuçları

		Üsküdar Sonuçları	
		Belediye Meclisi	Belediye Başkanlığı
1994	Sağ Partiler Toplamı	69,07	68,85
	Sol Partiler Toplamı	30,93	31,15
	Diğerleri	-	-
Toplam		100	100

Kaynak: Araştırmacının 2014 yılında gerçekleştirdiği araştırma verileri temel alınarak düzenlenmiştir.

1960'lı yılların sonlarından itibaren ülke siyasi hayatında yer almaya başlayan Prof. Dr. Necmettin Erbakan ve siyasi görüşü, takip eden süreçte Türkiye'nin siyasi yapısının temel yapı taşlarından biri haline dönüşmüştür. Türk siyasi hayatında ismi sabır ve mücadele kavramları ile birlikte anılması gereken Erbakan, siyasi hayattaki belki de asıl başarılarını, üzerinde baskıların daha da yoğunlaşmaya başladığı 12 Eylül darbesi sonrası süreçte gerçekleştirmiştir. Erbakan'ın partisi RP darbe sonrası ilk yerel seçimlerde yüzde 5'i bile bulmayan oy oranını, müteakip seçimlerde katlayarak arttırmayı başarmıştır. Daha net bir ifadeyle RP'nin Türkiye geneli il genel meclisi seçimlerinde 1984'teki oy oranı yüzde 4,40 iken, 1989 seçimlerinde yüzde 9,80 olmuştur. 1999 yerel seçimlerinde ise RP kazandığı yüzde 19,14'lük oy

ile tabiri caize neredeyse birinciliğe oynamıştır. İnanç, sabır ve mücadelenin ürünü olan bu başarı, Erbakan'ın gelecekte ulaşacağı başarının habercisi gibidir (Arslan, 2012-c: 589-590).

1994 yerel seçimlerinin sonuçları, oyların siyasi yelpazeye dağılımı temelinde, Üsküdar özelinde incelendiğinde, Türkiye geneline benzer bir görünümle karşılaşılır. Bu seçimler, Üsküdar'ın siyasi ve toplumsal hayatında sağ siyaset geleneğinin ezici üstünlük kazanması ile sonuçlanır. Tablo 21'de de görüldüğü gibi sağ partilerin, Üsküdar'ın siyasi yapısı içindeki toplam temsil gücü yüzde 69'a ulaşır. Bir başka ifadeyle sağ siyaset anlayışına sahip partiler, bir önceki seçimlere kıyasla, Üsküdar'ın yerel siyasi yapısı içindeki gücünü, yaklaşık yüzde 33 oranında arttırmayı başarmıştır.

4.8. 1999 YILI YEREL SEÇİM SONUÇLARI:

1999 mahalli idareler seçimleri 18 Nisan 1999 tarihinde gerçekleştirilmiştir. Seçimlere 20 siyasi parti katılmıştır (Bayramoğlu, 2006-b). Seçimlere seçmen ilgisinin, bir önceki seçimlere kıyasla kısmen de olsa bir düşüş göze çarpar. Bununla birlikte hem Türkiye genelinde ve hem de Üsküdar'da seçimlere katılım, yüzde 80'in bir hayli üzerinde olmuştur.

Tablo 22: 1999 Yılı Yerel Seçimleri Üsküdar Sonuçları

	Partilere Göre Oy Dağılımı (%)	
	Üsküdar (Belediye Başkanlığı)	Üsküdar (Belediye Meclisi)
ANAP	21.51	20.90
BBP	0.76	0.91
BP	0.17	0.16
CHP	8.11	8.06
DSP	22.80	23.58
DTP	0.20	0.24
DYP	6.26	5.80
EMEP	0.11	0.10
FP	28.72	27.95
HADEP	1.76	1.81
IP	0.13	0.15
LDP	0.19	0.20
MHP	8.06	8.60
MP	0.11	0.12
ODP	1.04	1.34
YDP	0.07	0.08

Kaynak: YerelNET (2014).

1999 Türkiye il genel meclisi seçimlerinin sonuçları, oyların partilere dağılımı bakımından incelendiğinde çok çarpıcı bir tablo ile karşılaşılır. Seçimlerden yüzde 18.70 oy ile DSP birinci çıkmıştır. Bu partiyi, yüzde 17.17 ile MHP ve yüzde 16.48 ile FP izlemiştir. Dördüncü ve beşinci sırada ise ANAP ve DYP yer almıştır. Yedinci sıradaki CHP'nin oyu ise yüzde 11.08'dir. 1999

seçimlerinin sonuçları DSP açısından oldukça anlamlıdır. Bu parti aldığı oy oranı bakımından, il genel meclisi seçimlerinden birinci, belediye başkanlığı seçimlerinden de üçüncü olarak çıkmış olmasına rağmen, ancak 189 belediye başkanlığı kazanabilmiştir. Üsküdar'da ise daha da farklı bir tablo ile karşılaşılır. Tablo 22'de de görüldüğü gibi, 1999 mahalli idareler seçimlerinde Üsküdar'da altı siyasi parti ağırlığını koymuştur. Bu yarışta, her iki kategoride de birinciliği, hayatı siyasi mücadelelerle geçmiş olan efsanevi siyasi lider Erbakan'ın Fazilet Partisi (FP) kazanmıştır. Özetle, Üsküdar belediye başkanlığı seçimlerini, yüzde 28,72 gibi son derece yüksek bir oy oranıyla Fazilet Partisi, belediye başkanlığını da Yılmaz BAYAT kazanmıştır.

Hatırlanacağı üzere bir önceki Üsküdar yerel seçimlerinin galibi de yine Profesör Dr. Necmettin Erbakan'ın liderliğindeki RP kazanmıştı. Aslında Üsküdarlı seçmenlerin Erbakan Hoca ve ekibinde ısrarı, darbeci zihniyete ve Erbakan'ı siyaset sahnesinde silmek için her türlü yolu mubah sayan küresel güçlerle yerel işbirlikçilerine indirilen bir şamar olmuştur. 1990'lı yıllar, Türk siyasi tarihinde, belki de tarihin en kirli ve en yoğun dezenformasyon sürecine ile algı mühendisliğinin her türlü taktik ve tekniklerinin en yoğun kullanıldığı bir dönem olmuştur. Küresel güçler ve yerel işbirlikçileri bu çirkin dezenformasyon ve adice algı yönetimi taktiklerini kullanarak, Türkiye'nin en önemli ve köklü siyasi damarlarından birini kurutmak ve ismi siyasi mücadelelerle özdeşleşmiş olan Necmettin Erbakan'ı, siyasi tarihin karanlık koridorlarına gömmek istemişlerdir. Ne var ki çabaları ters tepmiş, halk böylesi entrikalara fazlaca kulak asmamıştır. Üsküdar sonuçları da, bu durumun teyidi olarak gösterilebilir.

Tablo 23: 1999 Yılı Yerel Seçimlerinde Belediye Başkanlarının Dağılımı

		Türkiye Geneline Belediye Başkanlarının Partilere Dağılımı	
		Sayı	(%)
1999	Sağ Partiler Toplamı	2551	79.35
	Sol Partiler Toplamı	562	17.49
	Diğerleri	102	3.16
Toplam		3215	100

Kaynak: Araştırmacının 2007-2012 yıllarında gerçekleştirdiği araştırma verileri temel alınarak düzenlenmiştir.

1999 yerel seçimlerine partilerin kazandığı belediye başkanlığı sayısı incelendiğinde daha çarpıcı sonuçlarla karşılaşılır. 1999 yerel seçimlerinin Türkiye geneli galibinin ANAP olduğu görülür. ANAP'ı yine merkez sağdan DYP takip eder. Kulvarın milliyetçi sağından MHP ise yaklaşık 500 belediye başkanlığı kazanarak önemli bir başarıya imza atmıştır. Dördüncü sıradaki muhafazakâr sağın temsilcisi ve kapatılan RP'nin devamı niteliğindeki FP'nin başarısı da göz ardı edilemeyecek kadar büyüktür. Hatta halkın Fazilet Partisi'ne verdiği bu destek, 28 Şubat Süreci'nde, 16 Ocak 1998'de RP'nin belki

de haksız yere kapatılmasına, toplumun verdiği karşı bir tepki olarak da değerlendirilebilir (Arslan, 2012-c: 589-590).

Bu seçimlerinin sonuçları, siyasi yapının şekillenışı temelinde incelendiğinde ise toplumun siyasi yapısına sağ siyaset anlayışının damga vurduğu gerçeği ile karşılaşılır. Tablo 23'te de görüldüğü, gibi sağ kanattaki siyasi partiler, ülke genelinde seçimi yapılan toplam 3215 belediye başkanlığının 2551'ini kazanmıştır. Daha net bir tabirle sağ kanat, 1994 yerel seçimlerinde elde ettiği, ülkenin yerel siyasi gücünün yaklaşık beşte dördünü kontrolünde bulundurma başarısını bu seçimlerde de tekrarlamıştır (Arslan, 2014).

Tablo 24: 1999 Yılı Yerel Seçimleri Üsküdar Sonuçları

		Üsküdar Sonuçları	
		Belediye Meclisi	Belediye Başkanlığı
1999	Sağ Partiler Toplamı	64,8	63,08
	Sol Partiler Toplamı	33,13	34,88
	Diğerleri	2,07	2,04
Toplam		100	100

Kaynak: Araştırmacının 2014 yılında gerçekleştirdiği araştırma verileri temel alınarak düzenlenmiştir.

Oyların siyasi yelpazeye dağılımı temelinde Üsküdar'ın yerel siyasi yapısı incelendiğinde de çok önemli bulgularla karşılaşılır. Tablo 24'te net bir şekilde görüldüğü üzere, 1999 yerel seçimlerinde Üsküdar'ın toplumsal ve siyasi hayatına sağ kanat damgasını vurmuştur. Sağ kulvardan iktidar mücadelesi veren siyasi partiler, Üsküdarlı seçmenlerin yaklaşık üçte ikisinin desteğini almayı başarmışlardır. Bir önceki seçimlere kıyasla, sağ kanat partiler, toplam oy desteği bakımından 1999 seçimlerinde, Üsküdar'da kısmi gerileme yaşamış olsa da, bu düşüş siyasi yapıda belirleyici değişikliklere sebebiyet verecek düzeyde olmamıştır. Sol kanadın, Üsküdar'ın siyasi yapısı içindeki gücünde ise küçük de olsa bir artış gözlemlenir.

4.9. 2004 YILI YEREL SEÇİM SONUÇLARI:

2004 yılı yerel seçimleri, 28 Mart 2004 tarihinde yapılmıştır. Bu yerel seçimlerde, hem Türkiye genelinde ve hem de Üsküdar'da seçimlere seçmen ilgisinde kayda değer bir düşüş gözlemlenir. Özellikle Üsküdar'da bu düşüş dikkat çekici bir seviyeye ulaşır. Önceki il genel meclisi seçimlerinde yüzde 84,31 olan seçimlere katılım oranı, bu seçimlerde yüzde 68,32'ye kadar gerilemiştir. Daha net bir ifadeyle bu oranlar, Üsküdar'da siyasi katılımda yüzde 18,97'lik bir gerilemenin yaşandığını gösteriyordu.

2004 mahalli idareler seçimlerinde, Türkiye genelinde 20'den fazla siyasi parti, yerelde siyasi iktidarı elde geçirme mücadele vermiştir. 2004 yerel seçimlerinin partiler bazındaki tartışmasız galibi, Adalet ve Kalkınma partisidir. AKP, Türkiye il genel meclisi seçimlerinde, yüzde 41.89 gibi büyük bir güç elde ederek birinci parti olmuştur. Bu oran, yüzde 18.38'lik oy

oranı ile seçimlerden ikinci parti olarak çıkan CHP'nin oylarından, yüzde 128 daha fazladır. Belediye başkanlığı seçimleri ise, Adalet ve Kalkınma Partisi'nin seçim zaferini daha görünür kılar. AKP, Türkiye genelinde toplam 3516 belediye başkanlığının, 1950'sini kazanmıştır. Bir başka anlatımla tek başına, Türkiye genelinde belediye başkanlıklarının yüzde 55.46 elde etmiştir.

Tablo 25: 2004 Yılı Yerel Seçimleri Üsküdar Sonuçları

	Partilere Göre Oy Dağılımı (%)	
	Üsküdar (Belediye Başkanlığı)	Üsküdar (Belediye Meclisi)
DSP	1.22	1.37
ANAP	0.78	0.95
BTP	0.30	0,28
AKPARTİ	43.84	45.20
BBP	0.44	0.55
IP	0.27	0.35
ODP	1.23	1.42
TKP	0.27	-
DYP	2.63	2.96
ATP	0.18	-
CHP	23.92	24.50
GP	3.37	3.60
YTP	0.87	0.86
SAADET	17.07	13.70
MHP	3.61	4.26

Kaynak: YerelNET (2014).

İstanbul'un en önemli ilçelerinden Üsküdar'da gerçekleştirilen seçimlerde de benzer bir sonuç gözlemlenir. Tablo 25'te de görüldüğü gibi Adalet ve Kalkınma Partisi, seçmenlerin ortalama yüzde 45'inin desteğini alarak, Üsküdar'da seçimlerin galibi olmuştur. Eski İstanbul Büyükşehir Başkanı Recep Tayyip Erdoğan'ın kurucu lideri olduğu Ak Parti'nin, bu seçimlerde İstanbul genelinde de yüzde 45 civarında oy aldığı (TÜİK, 2014) dikkate alındığında, İstanbulluların ve Üsküdarlıların Erdoğan'ın siyaset anlayışını onayladığı hakikati ortaya çıkar.

Özellikle İstanbul'da ve Üsküdar'da Erdoğan'a verilen seçmen desteğinin, son derece yüksek olan Türkiye ortalamasının bile üzerinde olması, bu saptamanın doğruluğunun en büyük teyididir. Öte yandan Erbakan hocanın gelenekçi kanattaki öğrencilerinin partisi konumundaki Saadet Partisi'nin seçmen desteği de dikkate alındığında, Üsküdarlı seçmenlerin yüzde 60'a yakınının tercihini, muhafazakâr sağ partilerden yana kullanmış olduğu hakikati gözler önüne serilir. Özetle, Üsküdar belediye başkanlığı seçimlerini, yüzde 43,84 gibi son derece yüksek bir oy oranıyla Adalet ve Kalkınma Partisi, belediye başkanlığını da Mehmet ÇAKIR kazanmıştır.

Tablo 26: 2004 Yılı Yerel Seçimlerinde Belediye Başkanlarının Dağılımı

		Türkiye Geneline Belediye Başkanlarının Partilere Göre Dağılımı	
		Sayı	(%)
2004	Sağ Partiler Toplamı	2832	80.55
	Sol Partiler Toplamı	602	17.12
	Diğerleri	82	2.33
Toplam		3516	100

Kaynak: Araştırmacının 2007-2012 yıllarında gerçekleştirdiği araştırma verileri temel alınarak düzenlenmiştir.

2004 yerel seçimleri partilerin kazandıkları belediye başkanlığı bağlamında incelendiğinde, Tablo 26'da da görüldüğü gibi, bu seçimlerin mutlak galibinin çiçeği burnunda Adalet ve Kalkınma Partisi (AK PARTİ) (Arslan, 2007-c) bütün çıplaklığı ile gözler önüne serilir. Refah Partisi'nin kapatılmasından sonra, 14 Ağustos 2001 tarihinde, Recep Tayyip Erdoğan'ın liderliğinde, yenilikçi kanadın kurduğu Ak Parti, ilk yerel seçim sınavında, tarihte tekrarı zor bir başarıya imza atmıştır. Ak Parti, kurulmasının üzerinden henüz 3 yıl bile geçmeden girdiği ilk yerel seçimlerde, Türkiye genelinde belediye başkanlıklarının yüzde 55'ten fazlasını kazanmayı başarmıştır.

Özetle, önceki seçimlerde, yerel siyasi iktidardan yüzde 80'lere yakın pay alan sağ kanat partiler, bu seçimlerde ülkenin genel siyasi yapısı içindeki gücünü yüzde 80'in üzerine taşımayı başarmıştır. Bir başka ifadeyle, yerel siyasi elitlerin beşte dördünden fazlası sağ partilerin temsilcileri arasından seçilmiştir. Solun ülkenin genel siyasi yapısı içindeki toplam temsil gücü ise yüzde 18'i bile bulmamıştır.

Tablo 27: 2004 Yılı Yerel Seçimleri Üsküdar Sonuçları

		Üsküdar Sonuçları	
		Belediye Meclisi	Belediye Başkanlığı
2004	Sağ Partiler Toplamı	72,08	72,61
	Sol Partiler Toplamı	27,64	26,91
	Diğerleri	0,28	0,48
Toplam		100	100

Kaynak: Araştırmacının 2014 yılında gerçekleştirdiği araştırma verileri temel alınarak düzenlenmiştir.

Yerel siyasi yapı içinde iktidarın siyasi yelpazeye dağılımı Üsküdar özelinde incelendiğinde de son derece manidar bulgularla karşılaşılır. Erdoğan'ın liderliğinde zirveye taşınan Ak Parti'nin seçim başarısı, Türkiye genelinde olduğu gibi, Üsküdar'ın siyasi yapısı yapısına da yansımıştır. Bu güce MHP ve SP'nin katkısı da bir o kadar anlamlı ve önemlidir. Bu üç partinin oylarına, öteki sağ kanat partilerin oyları da ilave edildiğinde, sağ siyaset anlayışının Üsküdar'ın siyasi yapısı içindeki toplam gücü yüzde 70'i aşmıştır. Bir

başka ifadeyle, Tablo 27’de de görüldüğü gibi, 2004 Üsküdar mahalli idareler seçimlerinde, Üsküdarlı 10 seçmenden 7’sinden fazlası, siyasi tercihini sağ partilerden yana kullanmıştır. Sağın ulaştığı bu sonuçlar sol kanat için ise Üsküdar’ın siyasi yapısında ciddi kayıp anlamına geliyordu. Sol partiler, bir önceki seçimlerde Üsküdar’ın siyasi yapısı içinde yüzde 33’ü aşan siyasi gücünün neredeyse yüzde 16’sını kaybederek, yüzde 27’lere gerilemiştir.

4.10. 2009 YILI YEREL SEÇİM SONUÇLARI

2009 mahalli idareler seçimleri, 29 Mart 2009 tarihinde yapılmıştır. Seçimlere ilgi, bir önceki seçimlere kıyasla çok daha yüksek olmuştur. Türkiye genelinde katılım yüzde 75’lerden yüzde 85’lere yükselmiştir. Üsküdar’da da seçmenlerin seçimlere ilgisi son derece yüksek olmuştur. Seçimlere katılım Türkiye ortalamasının altında kalmış olsa da, katılım oranlarındaki artış, Türkiye ortalamasından çok daha yüksek olmuştur. Daha net bir ifadeyle 2004 yerel seçimlerinde Üsküdar’da yüzde 68’lerde seyreden katılım oranları, bu seçimlerde yüzde 81’in üzerine çıkmıştır. Bu Üsküdarlı seçmenlerin seçimlere ilgisinde yaklaşık yüzde 20’lik bir artış anlamına geliyordu.

2009 seçimlerine 16 siyasi parti ile bağımsız adaylar katılmıştır. Türkiye genelinde seçimlerin galibi, bir önceki seçimlerde olduğu gibi, Adalet ve Kalkınma Partisi olmuştur. Ak Parti, Erdoğan’ın liderliğinde girdiği ikinci kez girdiği il genel meclisi seçimlerinde yüzde 38’in üzerinde seçmen desteği elde ederek büyük bir başarıya imza atmıştır. Ak Parti’nin oylarında, bir önceki seçimlere nazaran kısmi bir düşüş gözlemlense de, bu değişim seçimlerin gidişatı üzerinde belirleyici sonuçlara sebebiyet vermemiştir. Daha net bir anlatımla, Harita 1’de de görüldüğü gibi, Akdeniz ve Ege sahil şeridinin bir kısmıyla Trakya dışındaki bütün illerde Ak Parti’nin renklerini görmek mümkündür. Kazanılan belediye başkanlıkları temelinde de, bir önceki seçimlerde olduğu gibi 2009 yılı yerel seçimlerinin tartışmasız galibi yine Ak Parti’dir. Ülke genelinde seçimi gerçekleştiren 2931 belediye başkanlığının 1490’ını Ak Parti kazanmıştır (Arslan ve Baştürk, 2014).

Harita 1: Ülke Genelinde İl Genel Meclisi Seçimi İl Birincisi Partilerin Dağılımı



Kaynak: YerelNET (2012)

Üsküdar'da da genel hatları ile benzer bir manzara ile karşılaşılır. 2009 Üsküdar yerel seçimlerinin galibi de yine Ak Parti'dir. Ak Parti'nin bu seçimlerde elde ettiği seçmen desteği, Türkiye ortalamasının neredeyse aynıdır. Tablo 28'de de görüldüğü gibi, Ak Parti'nin gelenekçi kulvarda siyaset yapan kardeşi SP de, il genel meclisi seçimlerinde yüzde 21'in üzerinde oy alarak seçimleri üçüncü sırada tamamlamıştır. Seçimlerde dikkat çeken bir başka husus da iktidar partisi Ak Parti'nin, aynen Türkiye genelinde olduğu gibi Üsküdar'da da kısmi bir oy kaybı yaşamış olduğu gerçeğidir. Buna karşın sol kanadın temsilcisi CHP'nin Üsküdar'daki seçmen desteğinde ise dikkat çekici bir artış göze çarpar. Özetle, Üsküdar belediye başkanlığı seçimlerini, yüzde 37,87 gibi son derece yüksek bir oy oranıyla Adalet ve Kalkınma Partisi, belediye başkanlığını da Mustafa KARA kazanmıştır.

2009 yerel seçimleri, partilerin kazandıkları belediye başkanlıkları temelinde incelendiğinde de ülkenin siyasi yapısı ve seçimlerin bu yapıda meydana getirdiği değişime dair önemli ipuçları elde edilir. Tablo 29 incelendiğinde, ülke genelinde belediye başkanlıklarının dörtte üçe yakınını sağ partiler tarafından kazanılmış olduğu gerçeği ile karşılaşılır. Bu seçimlerde, ülke genelinde toplam oyların üçte ikisini kazanan sağ kanat, yerel siyasi iktidarın da yüzde 73,12'sini elinde tutma hakkını elde etmiştir. Sonuçlar, bir önceki seçimlere kıyasla, kısmi bir güç kaybı yaşamış olsa da, bu seçimlerde de Türk toplumunun siyasi yapısına sağ siyaset geleneği damgasını vurmuştur.

Tablo 28: 2009 Yılı Yerel Seçimleri Üsküdar Sonuçları

	Partilere Göre Oy Dağılımı (%)	
	Üsküdar (Belediye Başkanlığı)	Üsküdar (Belediye Meclisi) (*)
AKPARTİ	37.87	38.28
ANAP	0.28	0.39
BBP	1.20	2.17
BTP	0.15	0.17
CHP	28.49	31.00
DP	0.32	0.50
DSP	4.79	3.54
DTP	1.51	1.80
MHP	3.96	5.19
SAADET	21.07	16.87

Kaynak: YerelNET (2014).

Gerçi sağ siyaset anlayışının 2009 yerel seçim başarısı, bir önceki seçim kadar görkemli değildir. Sağ kanadın 2009 yılı seçimlerindeki güç kaybı yüzde 9'u aşmış olsa da, elde edilen başarı, yerel siyasi hayatta sağ siyaset geleneğini sürdürmek için yetecek kadar büyüktür. Bu durumda, solun artan oy oranından ziyade, bağımsızların ve etnik kökenli siyaset yapan parti-nin artan temsil gücü belirleyici rol oynamıştır (Arslan, 2012).

Tablo 29: 2009 Yılı Yerel Seçimlerinde Türkiye Genelinde Durum

		Türkiye Geneli		
		Belediye Başkanlığı Seçimlerinde Oy Dağılımı (%)	Belediye Başkanlarının Dağılımı	
			Sayı	(%)
2009	Sağ Partiler Toplamı	66,6	2399	73,12
	Sol Partiler Toplamı	26	638	19,45
	Diğerleri	7,4	244	7,43
Toplam		100	3281	100

Kaynak: TÜİK 2009 Mahalli İdareler Seçimi Sonuçları Veri Tabanı Temel Alınarak Hazırlanmıştır.

Tablo 30: 2009 Yılı Yerel Seçimleri Üsküdar Sonuçları

		Üsküdar Sonuçları	
		Belediye Meclisi	Belediye Başkanlığı
2009	Sağ Partiler Toplamı	63,66	65,03
	Sol Partiler Toplamı	34,54	33,46
	Diğerleri	1,80	1,51
Toplam		100	100

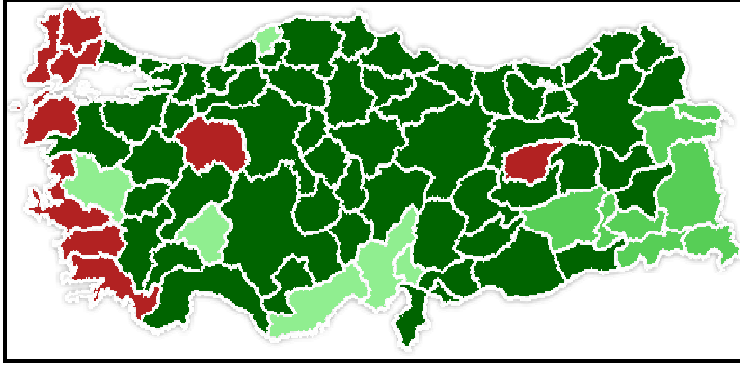
Kaynak: Araştırmacının 2014 yılında gerçekleştirdiği araştırma verileri temel alınarak düzenlenmiştir.

2009 yerel seçimlerinin Üsküdar'ın siyasi yapısında meydana getirdiği değişimi anlayabilmek için Tablo 30'a bir göz atmak gerekir. Bulgular, iktidarın siyasi yapısında, neredeyse gelenekselleşmiş olan sağ siyaset geleneğinin belirleyiciliğinin devam ettiğine işaret etmektedir. Tablo 30'da da açık bir şekilde görüldüğü gibi, sol kanat partilerin Üsküdarlı seçmenlerin üçte birlik seçmem desteğine karşın, sağ partiler neredeyse oyların üçte ikilik bir destek sağlamışlardır. Bununla birlikte, bu seçimlerde Üsküdar'da toparlanma sürecine giren sol siyaset anlayışından partilerin, Üsküdar'ın siyasi yapısı içinde toplam yüzde 25 oranında güç kazandığı gerçeği ile karşılaşılır.

4.11. 2014 YILI YEREL SEÇİM SONUÇLARI

Toplumun hali hazırdaki yerel siyasi yapıyı şekillendirmiş olan son 2014 mahalli idareler seçimleri, 30 Mart 2014 tarihinde yapılmıştır. Seçmen ilgisinin son derece yüksek olduğu belediye meclis üyeliği seçimlerine, Türkiye genelinde katılım oranı yüzde 89'un üzerinde (yüzde 89,73) olmuştur (YSK, 2014). Seçimlerde kayıtlı 48.843.157'den, 43.543.717'ü oy kullanmıştır (Arslan ve Baştürk, 2014). Türkiye genelinde olduğu gibi Üsküdar'da da seçmenlerin seçimlere ilgisi son derece yüksek ve tarihi rekor seviyelerine yakın bir oranda gerçekleşmiştir. Daha net bir ifadeyle, 2014 seçimlerinde Üsküdar'da seçimlere katılım yüzde 89,15 oranında olmuştur.

Harita 2: Belediye Başkanlıklarının Partilere Dağılımı



Kaynak: YerelNET (2014).

Türkiye'nin siyasi yapısı, 2014 yılı yerel seçimlerinde partilerin kazandıkları belediye başkanlıkları temelinde incelendiğinde, Harita 2'de net bir şekilde ortaya konulmuş olan manzara ile karşılaşılır. Partilerin elde ettiği seçmen desteği dikkate alındığında, seçimlerde Türkiye genelinde ilk üç sırayı, 2009 seçimlerinde olduğu gibi, Adalet ve Kalkınma Partisi, Cumhuriyet Halk Partisi ve Milliyetçi Hareket Partisi'nin elde ettiği gerçeği ile karşılaşılır. Kazanılan belediye başkanlığı sayısında da sıralama aynı kalır (Arslan ve Baştürk, 2014).

Tablo 31: 2014 Yılı Yerel Seçimleri Üsküdar Sonuçları

	Partilere Göre Oy Dağılımı (%)	
	Üsküdar (Belediye Başkanlığı)	Üsküdar (Belediye Meclisi)
AKPARTİ	45.66	44.2
BBP	0.62	1.03
BTP	0.10	0.12
CHP	43.25	40.64
DP	0.10	0.24
DSP	0.09	0.12
HDP	1.89	2,23
HEPAR	0.15	0.23
İP	0.19	0.33
MHP	5.48	6.83
SAADET	2.21	3.48

Kaynak: YerelNET (2014) ve YSK (2014).

Üsküdar'ın, 2014 yılı yerel seçimleri ile yeni şekillenen siyasi yapısına ilişkin ipuçlarını ise Tablo 31'de bulmak mümkündür. Türkiye genelinde olduğu gibi, bu seçimlerin Üsküdar'daki galibi, Adalet ve Kalkınma Partisi'dir. Bu seçimlerde yüzde 45,7 oranında oy alan Ak Parti, Üsküdar'daki seçmen

desteğini de yüzde 20,6 oranında arttırmayı başarmıştır. Bir partinin girdiği yerel seçimleri üst üste kazanmış olması, siyasi tarihte eşine sık rastlanan bir durum olmayıp, sosyolojik açıdan çok önemli anlamlar ifade eder. Bu bir bakıma, Ak Parti'nin siyaset yapma geleneğinin ve Ak Partili belediye başkanlarının hizmet anlayışının Üsküdarlı seçmenler tarafından kabul ve onay gördüğünün de teyididir. Özetle, Üsküdar belediye başkanlığı seçimlerini, yüzde 45,66 gibi son derece yüksek bir oy oranıyla Adalet ve Kalkınma Partisi, belediye başkanlığını da Hilmi TÜRKMEN kazanmıştır. Ancak Üsküdar'da seçimleri ikinci sırada tamamlayan CHP'nin de bu seçimlerde Ak Parti'yi bir hayli zorladığı gözlerden kaçmaz.

Tablo 32: 2014 Yılı Yerel Seçimlerinde Türkiye Genelinde Durum

		Türkiye Geneli		
		Belediye Başkanlığı Seçimlerinde Oy Dağılımı (%)	Belediye Başkanlarının Partilere Dağılımı	
			Sayı	(%)
2014	Sağ Partiler Toplamı	65,7	1015	75,13
	Sol Partiler Toplamı	27,01	232	17,17
	Diğerleri	7,29	104	7,7
Toplam		100	1351	100

Kaynak: YSK (2014) verileri temel alınarak düzenlenmiştir.

Öte yandan Türkiye'nin siyasi yapısını ve bu yapıdaki değişimi daha iyi anlayabilmek için, seçim sonuçlarını, yerel gücün siyasi yelpazeye dağılımı bakımından da dikkatlice analiz etmek gerekir. Yerel siyasi elitlerin siyasi yelpazeye dağılımı önce Türk toplumu genelinde incelendiğinde, daha önceki seçimlerde olduğu gibi yine sağ siyaset geleneğinin ezici bir üstünlüğü göze çarpar. Tablo 32'de de görüldüğü gibi sağ partiler, 2014 yerel seçimleri ile yeniden şekillenen ülkenin yerel siyasi yapısında, siyasi temsil gücünün de dörtte üçünü elde etmeyi başarmıştır. Daha net bir anlatımla, bir önceki seçimlerde olduğu gibi bu seçimlerde de, Türk toplumunun siyasi yapısına sağ siyaset anlayışı damgasını vurmuştur. Hatta sağ partilerin 2014 belediye başkanlığı seçimlerinde elde ettiği toplam yerel temsil gücünde, 2009 seçimlerine kıyasla kısmi artış da gözlemlenir.

Öte yandan Üsküdar'ın siyasi yapısındaki yeni durum ve bir önceki seçimlere göre yaşanan değişimi daha iyi anlayabilmek için oyların siyasi yelpazeye dağılımını incelemek gerekir. Tablo 33'teki bulgular, Üsküdar'ın yeni siyasi yapısına dair son derece önemli ipuçları verir. 2014 Üsküdar seçim sonuçları, oyların siyasi yelpazeye dağılımı temelinde analiz edildiğinde de, nitelik bakımından olmasa da nicelik bakımında Türkiye genelinden son derece farklı bir durumla karşılaşılır. Bu seçimlerde sağ siyaset geleneği Üsküdar'ın siyasi yapısında, sola karşı bariz bir üstünlük kazanmış olsa da, sonuçlar sağ kanat için Üsküdar'da alarm zillerinin çaldığına işaret etmektedir. Bu saptamanın delilleri, bir önceki seçim sonuçlarında

yatmaktadır. Daha net bir ifadeyle 2009 belediye başkanlığı seçimlerinde Üsküdar'da toplamda yüzde 65,03 oranında seçmen desteği elde eden sağ kanat partiler bu seçimlerde yüzde 54'ün üzerine zor çıkabilmişlerdir. Bir başka anlatımla sağ kanadın 2014 belediye başkanlığı seçimlerindeki oy kaybı yüzde 16'yı aşmıştır. Öte yandan sol kanat ise Üsküdar'daki toparlanma sürecini bu seçimlerde de devam ettirmiştir. Sol partiler bir önceki seçimlerde yüzde 33,46 olan toplam seçmen desteğini, bu seçimlerde 43,53'e yükseltmeyi başarmıştır. Bu sol kanat için Üsküdar'ın siyasi yapısı içinde yaklaşık yüzde 30'luk bir güç artışı manasına gelmektedir.

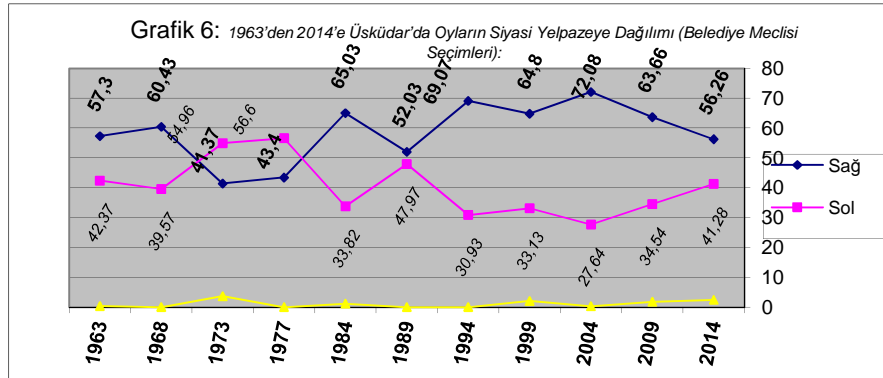
Tablo 33: 2014 Yılı Yerel Seçimleri Üsküdar Sonuçları

		Üsküdar Sonuçları	
		Belediye Meclisi	Belediye Başkanlığı
2014	Sağ Partiler Toplamı	56,26	54,43
	Sol Partiler Toplamı	41,28	43,53
	Diğerleri	2,46	2,04
Toplam		100	100

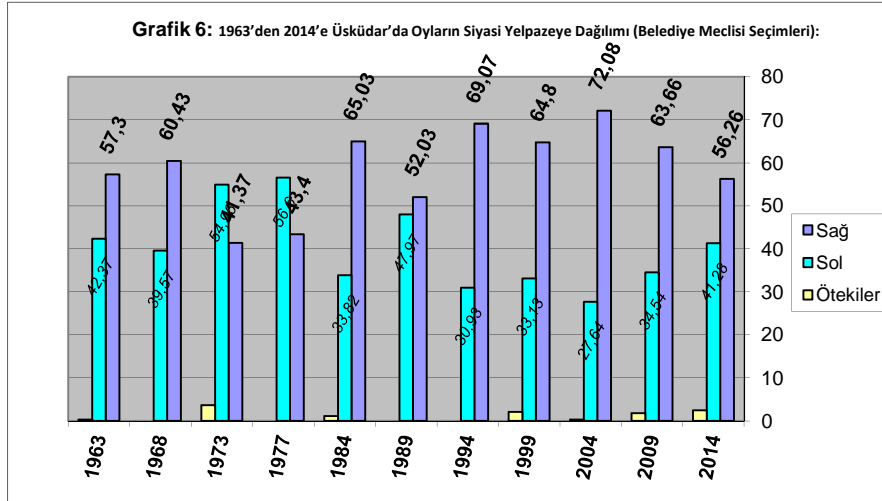
Kaynak: Araştırmacının 2014 yılında gerçekleştirdiği araştırma verileri temel alınarak düzenlenmiştir.

GENEL DEĞERLENDİRME VE SONUÇ

Bu çalışmada, tarihsel bir bakış açısından hareketle, siyaset sosyolojisinin yöntem ve teknikleri kullanılarak, Üsküdar'ın siyasi yapısı ve bu siyasi yapıda, geçmişten geleceğe yaşanan değişim incelendi. Planlanan hedefler doğrultusunda öncelikle, yerel seçim sonuçları incelenerek Üsküdar'ın yerel siyasi yapısının ortaya konması amaçlandı. Ardından da, ele alınan süreç içinde Üsküdar'ın siyasi yapısında meydana gelen değişim araştırıldı. Son olarak da Üsküdar'ın siyasi yapısına dair ortaya çıkan bulgular, Türkiye geneli sonuçları ile karşılaştırılarak, Üsküdar'ın Türkiye'nin siyasi yapısı içindeki yeri anlaşılmasına çalışıldı.



Kaynak: Arslan (2014)'teki veriler güncellenerek düzenlenmiştir.



Kaynak: Arslan (2014)'teki veriler güncellenerek düzenlenmiştir.

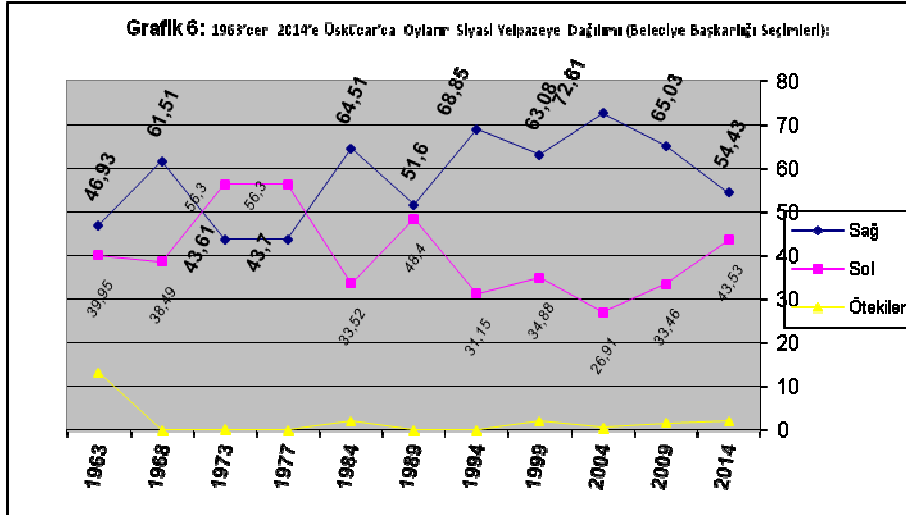
Bu amaçlara ulaşabilmek için, 1961 Anayasası'nın yürürlüğe konulmasıyla başlayan yeni siyasi ve idari yapılanma sürecinde gerçekleştirilen ilk seçimler olma hüviyetine sahip 1963 yerel seçimleri nirengi noktası seçildi. Bu tarihten günümüze geçen yarım asırlık süreç içinde, Türkiye'de yapılan 11 yerel seçimin sonuçları incelendi.

Grafik 6 ve 6'da sergilenen bulgular, dünden bugüne Üsküdar'ın siyasi yapısını ve bu yapıda yaşanan değişimi açıkça ortaya koyar. Bulgular, Ele alınan süreçte gerçekleştirilen neredeyse bütün yerel seçimlerde Üsküdar'ın siyasi yapısında, sağ siyaset geleneği tartışmasız bir üstünlük elde etmiştir. Solun Türkiye genelinde de büyük başarı elde ettiği 1973 ve 1977 yerel seçimleri Üsküdar açısından da istisnai bir durum özelliği taşımaktadır. Sağ partilerin Üsküdar'ın siyasi yapısı içinde en büyük güç elde ettiği seçimler ise, 1994 ve 2004 yerel seçimleri olmuştur. Sağın bu seçimlerde Üsküdar'daki toplam temsil gücü yüzde 70'leri bulmuştur.

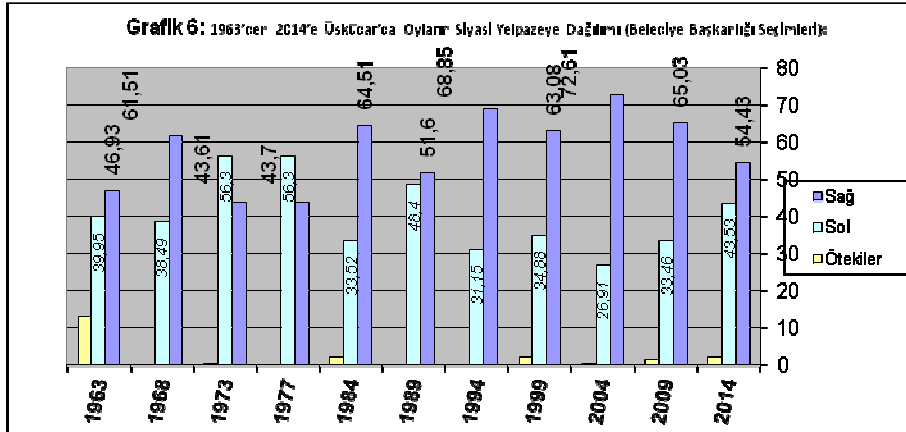
Öte yandan sol kanat ise anılan 2 dönem dışında Üsküdar'ın siyasi hayatında pek fazla belirleyici konumda olamamıştır. Sol siyaset geleneği, belediye meclisi seçimleri temelinde Üsküdar'daki en büyük iktidar zafiyetini ise 2004 seçimlerinde yaşamıştır. Ancak sol kanat, Üsküdar'ın siyasi yapısı içinde 2004'te dip seviyeleri gördükten sonra, önemli bir sıçrama yaparak, yükseliş trendi yaşamaya başlamıştır.

Üsküdar'ın siyasi yapısı, belediye başkanlığı seçimleri esas alındığında da, belediye meclisi seçimlerine benzer bir görünüm ile karşılaşılır. Grafik 6 ve Grafik 6'da da görüldüğü gibi sol siyasi partiler, Üsküdar'ın siyasi yapısında en büyük varlığı, Ecevit'in ülke siyasetinin zirvesinde olduğu 1970'li yıllarda gösterebilmişlerdir.

Yerel Seçim Sonuçları Temelinde Üsküdar'ın Siyasi Yapısı



Kaynak: Arslan (2014)'teki veriler güncellenerek düzenlenmiştir.



Kaynak: Arslan (2014)'teki veriler güncellenerek düzenlenmiştir.

Öte yandan, Üsküdar'ın siyasi yapısını daha iyi anlayabilmek için, ele alınan dönemde Türkiye'nin siyasi yapısı ve seçimlerin bu yapıda meydana getirdiği değişimde iyi incelenmesi gerekir. Yerel seçim sonuçları temelinde Türkiye'nin siyasi yapısı ve bu yapıda yaşanan değişim araştırmacılar tarafından daha önceki araştırmalarda (Arslan, 2014; 2007-a; 2012-a) detaylı bir şekilde analiz edildiği için, burada ayrıntılı analizlere girilmeyecek. Yalnızca Üsküdar'ın, Türkiye'nin genel siyasi yapısı içindeki yerinin daha iyi anlaşılabilmesi ve karşılaştırma yapılabilmesi için, Türkiye'ye ilişkin bulgulara burada kısaca yer verilmiştir.

Grafik 4 ve Grafik 4'te de açıkça görüldüğü gibi yerel seçimlerde, Türkiye'nin siyasi yapısında sağ siyaset anlayışının bariz bir üstünlüğü göze çarpar. Üsküdar'ın siyasi yapısının genel görünümü de büyük ölçüde Türkiye'nin genel siyasi yapısı ile örtüşür. İncelene süreçte bu hususta en büyük sapma iki yerel seçimlerde olmuştur. Bunlardan biri 1968, diğeri ise 2014 belediye başkanlığı seçimleridir. 1968 seçimlerinde sağ kanat partiler Üsküdar'da, Türkiye genelinde elde ettikleri gücün çok daha üzerinde bir temsil gücü elde etmiştir. Son yerel seçimlerde ise durum tersine dönmüştür. Daha net bir ifadeyle, sağ kanat partilerin Üsküdar'ın yerel siyasi yapısında elde ettiği seçmen desteği, Türkiye ortalamasının altında kalmıştır.

Sol siyaset geleneğinin Üsküdar'ın yerel siyasi yapısında elde ettiği güç ve bu gücün seçim dönemleri temelindeki değişimi incelendiğinde ise çok daha farklı bir tablo ile karşılaşılır. Grafik 5 ve Grafik 5'te de net bir şekilde görüldüğü gibi, ele alınan dönemde yapılan bütün seçimlerde, sol kanat partiler Üsküdar'da, Türkiye ortalamasının bir hayli üzerinde güce ulaşmayı başarmıştır. Özellikle de 1973 ve 2014 belediye başkanlığı seçimlerinde sol gelenek Üsküdar'ın yerel siyasi yapısında, Türkiye ortalamasının çok daha üzerinde bir güce ulaşmayı başarmışlardır. Özellikle de son iki seçimde solun Üsküdar'daki temsil gücünün, hızlı bir yükseliş trendine girdiği gözlemlenir. Öyle ki bu artış yüzde 26'lı seviyelerden yüzde 43'lere ulaşmıştır. 1973 ve 1977 seçimleri ise solun Üsküdar'ın siyasi yapısında zirve yaptığı dönemler olarak tarihe geçmiştir

Özetle, dönemler bazında yaşanan bazı dalgalanmalar yaşanmış olsa da, Grafiklerde de görüldüğü üzere, incelenen dönemde yapılan bütün mahalli idareler seçimlerinde, Türk toplumunun siyasi yapısında sağ siyaset anlayışının bariz bir üstünlüğü mevcuttur. Üsküdar'ın siyasi yapısı açısından da aynı sonuca ulaşılabilir. Dönemsel bazı dalgalanmalar dışında, sağın Üsküdar'ın siyasi dokusunda belirleyici olma konumu hep devam etmiştir. Daha net bir ifadeyle, araştırmalarda yerel seçim sonuçları Türkiye geneli ve Üsküdar özelinde, toplumun siyasi yapısında sağ siyaset kültürünün egemen olduğunu açık bir şekilde gözler önüne sermektedir.

KAYNAKÇA

- AHMAD, F. (1993). *The making of modern Turkey*. London: Routledge.
- AKBULUT, Ö. (2006-a). *Seçim sonuçlarının değerlendirilmesi 1963 yılı raporu*. TODAİE-YERELNET, 07.02.2006
- AKBULUT, Ö. (2006-b). *Seçim sonuçlarının değerlendirilmesi 1968 yılı raporu*. TODAİE-YERELNET, 07.02.2006, http://www.yerelnet.org.tr/secimler/secim_analizleri1968.php
- ALTUNIŞIK, R. (vd.) (2004). *Sosyal bilimlerde araştırma yöntemleri (SPSS uygulamalı)*. Sakarya: Sakarya Kitabevi.
- ARSLAN, D.A. & BAŞTÜRK, S. (vd.) (2014-a). "Siyaset sosyolojisi perspektifinden 2009 ve 2014 yerel seçimlerinin karşılaştırmalı incelemesi", *Akademik Bakış, İktisat ve Girişimcilik Üniversitesi, Türk Dünyası Kırgızistan-Celalabat İşletme Fakültesi, Uluslararası Sosyal Bilimler Dergisi*, 43, 1-27.
- ARSLAN, D.A. & BAŞTÜRK, S. (vd.) (2014-b). Yerel seçim sonuçları temelinde, dünden bugüne Sarayönü. Uluslararası Sarayönü Sempozyumu (24-26 Ekim). Konya: Selçuk Üniversitesi.
- (2012-a). *Sosyoloji ve yöntem yazıları*. Ankara: Kalkan Matbaacılık.
- (2012-b). Yerel seçim sonuçları temelinde Mersin'in siyasi yapısı. *International Journal of Human Sciences*. (9)2, 916-968.
- (2012-c). Geçmişten geleceğe Kağızman'ın siyasi yapısı: Yerel seçim sonuçları temelinde Kağızman'ın siyasi yapısının sosyolojik analizi. Geçmişten Geleceğe Her Yönüyle Kağızman Sempozyumu (24-26 Mayıs). Kars: Kafkas Üniversitesi.
- (2011-a). *Turkish political elites: Sociological analysis of Turkish politics and politicians*. Berlin: LAP LAMBERT Academic Publishing.
- (2011-b). *Who rules Turkey: Turkish power elite*. Berlin: LAP LAMBERT Academic Publishing.
- (2011-c). *Elites and power in contemporary Turkey: Social anatomy of Turkish elites*. Berlin: LAP LAMBERT Academic Publishing.
- (2007-a). 1963'ten günümüze yerel seçim sonuçları temelinde Türkiye'nin siyasi yapısı. *Uluslararası İnsan Bilimleri Dergisi (International Journal of Human Sciences)*, 4- 1, 1-32.
- (2007-b). Yerel seçim sonuçları temelinde Alanya'nın siyasi yapısı. *Akademik Bakış, İktisat ve Girişimcilik Üniversitesi, Uluslararası Sosyal Bilimler E-Dergisi*, 12, 1-14.
- BAYRAMOĞLU, S. (2006-a). *Seçim sonuçlarının değerlendirilmesi 1994 yılı raporu*. YERELNET, 01.03.2006, http://www.yerelnet.org.tr/secimler/secim_analizleri1994.php
- (2006-b). *Seçim sonuçlarının değerlendirilmesi 1999 yılı raporu*. YERELNET, 16.02.2006, http://www.yerelnet.org.tr/secimler/secim_analizleri1999.php
- GILBERT, N. (1994). *Researching social life*. London: Sage.

- GOLDER, G. & Alvarez, M. (2005). Democratic electoral systems around the world, *Elsevier Electoral Studies*, 24, 103–121.
- GÜLER, B. A. (2006). *Yerel yönetimler*, Ankara: İmge.
- HENDEN, H. B. (2005), "Katılımcı Yerel Yönetim Anlayışında E-Belediyeciliğin Yeri ve Önemi, Uluslararası İnsan Bilimleri Dergisi, <http://www.insanbilimleri.com/>
- KELEŞ, R. (2006). *Yerinden yönetim ve siyaset*. Ankara: İmge.
- KIŞLALI, A. Taner (2007). *Siyaset bilimi*. Ankara: İmge Kitabevi.
- KİLİ, S. (1976). *Cumhuriyet Halk Partisi'nde gelişmeler 1960–1975*, İstanbul: Boğaziçi Üniversitesi.
- Magnificentturkey (2014). *İstanbul ve Üsküdar*. 20.10.2014, http://magnificentturkey.weebly.com/istanbul_2.html
- ORHAN, E. A. (2011). *Toplumsal, kültürel ve katılımsal boyutuyla siyasal davranışın sosyo-politik analizi*. Ankara: Nobel Yayınları.
- SARIBAY, A. Y. (2008). *Global bir bakışla politik sosyoloji*. İstanbul: Everest Yayınları.
- SİTEMBÖLÜKBAŞI, Ş. (2001). *Parti seçmenlerinin siyasal yönelimlerine etki eden sosyoekonomik faktörler*. Ankara: Nobel.
- ŞENER, M. (2006-a). TODAİE Seçim Sonuçları Değerlendirmesi 1984 Yılı Raporu. *YerelNET*, 28.02.06 http://www.yerelnet.org.tr/secimler/secim_analizleri1984.php
- . (2006-b). TODAİE Seçim Sonuçları Değerlendirmesi 1989 Yılı Raporu. *YerelNET*, 28.02.06 http://www.yerelnet.org.tr/secimler/secim_analizleri1989.php
- THALANG, C. (2003). The parliamentary election in Cambodia, July 2003. *Electoral Studies*, 24, 130–135.
- TÜİK (2014). 2011 Türkiye milletvekili seçim sonuçları. 03.11.2014, http://rapor.tuik.gov.tr/reports/rwservlet?secimdb2=&report=tab2_oran_2007.RDF&p_il=34&p_bol=1&desformat=html&ENVID=secimEnv
- TÜİK (2014). *İstanbul, Üsküdar 2013 nüfusu*, 22.10.2014, <http://tuikapp.tuik.gov.tr/adnksdagitapp/>
- Türkiye Cumhuriyeti 1982 Anayasası (1999), *Türkiye Cumhuriyeti 1982 Anayasası*. İstanbul: Cemre Yayıncılık.
- Türkiye Rehberi (2014). *İstanbul ve Üsküdar*. 20.10.2014, www.turkiye-rehberi.net
- Wikipedia (2014). *Üsküdar*. 20.10.2014, <http://tr.wikipedia.org/wiki/%C3%9Csk%C3%BCdar>
- YerelNET (2014). Yerel seçim sonuçları Türkiye, 01.11.2014. http://www.yerelnet.org.tr/basvuru_kaynaklari/secim_sonuclari/
- YSK (2014-a). Yüksek Seçim Kurulu, 2014 yerel seçim sonuçları, 26.05.2014, <http://www.ysk.gov.tr/>
- YUVAL, F. & HERNE K. (2005). Sophisticated behavior under majoritarian and non-majoritarian voting procedures. *Political Behavior*, 27- 3, 217-237.