

DÜZCE İLİ GELENEKSEL BOŞNAK GIYSİLERİNİN İNCELENMESİ*

Filiz DURSUN**
Çiğdem DURSUN ÇALIŞAN***
Güliden ABANOZ****

ÖZET

Giyim kişilerin; içinde buldukları toplumun sosyo-ekonomik durumunu, yaşını, zevkini, karakterini, ruh halini yansıtan bireysel toplumsal ya da ulusal özelliklerini ifade eden bir olgudur. Giyim tarihi incelenecek olursa, giyimün eski devirlerden bugüne dek birçok evreler geçirdiği görülür. İnsanlar buldukları uygarlık seviyesine göre giyimleri yaratmışlar, her ulus kendi örf, adet ve inanışlarına, yaşama şartlarına göre giyimlerini şekillendirmişlerdir. Araştırmanın amacı; sandıklarda, bohçalarda ki geleneksel (yöresel) giysilerin kumaş, renk, desen, süsleme, model ve kalıp özelliklerinin incelenerek, gün yüzüne çıkartmak, geleneksel giysileri tanımak, tanıtmaktır. Araştırmanın giysilerin geleneksel özellikleri ile süslemelerinin güncel giysi tasarımlarına yansıtılmasında ve özgün tasarımların ortaya çıkmasında moda tasarımcılarına kaynak olacağı düşünülerek kültürel değerlerin yaşatılması amaçlanmaktadır. Araştırmada, Düzce İlinde bulunan geleneksel Boşnak kıyafetlerinden üst ve iç giysileri araştırılmıştır. Giysiler, oluşturulan gözlem fişleri doğrultusunda, kullanılan malzeme, renk, model, kesim, dikim, astar ve süsleme özellikleri açısından incelenmiş, tasarım öğeleri belirlenmiş, fotoğrafları çekilerek belgelendirilmiştir.

Anahtar Kelimeler: Geleneksel Giysiler, Boşnak, Düzce, Dimiye/Dimye, Cepken, Kuşule.

ABSTRACT

Clothing, socio-economic status of the people in their community, age, taste, character, mood, reflecting that is a phenomenon that refers to the individual social or national characteristics. Clothing history are examined, clothing is seen through many stages from ancient times until today. People have created clothes according to their level of civilization. Every nation own traditions, customs, beliefs have shaped their clothing according to the conditions of life. The purpose of the

* Bu makale SBBAP kodlu BAP 363 kayıt numaralı "Düzce'de Halk Edebiyatı, İnanışlar, Geleneksel Giyim ve Mimari" isimli projeden üretilmiştir.

** Düzce Ün. Düzce Meslek Yüksekokulu Tekstil Tek. Prog. filizdursun@duzce.edu.edu.tr

*** Düzce Ün. Düzce Meslek Yüksekokulu Tekstil Tek. Prog. cigdemdursun@duzce.edu.edu.tr

**** Düzce Ün. Düzce Meslek Yüksekokulu Tekstil Tek. Prog. guldenabanoz@duzce.edu.edu.tr

research; in crates, the traditional (regional) clothing in the bundle fabric, color, pattern, ornament, examining the features of the model and mold, to remove the light of day, recognize traditional clothes, to introduce. In this study the decoration with the traditional characteristics of the garments is intended to keep alive the emergence of the original design and the cultural values considering the resources to be reflected in the contemporary fashion design fashion designer. In this study, outer clothing and underwear was investigated from the traditional Bosnian clothes in Düzce. Clothing, by created in line with the observation examines in terms of chips, materials, color, pattern, cutting, sewing, lining and decorative features, have documented set of design elements, photographs pulling.

Keywords: Traditional Clothes, Bosnian, Düzce, Dimiye/Dimye, Cepken, Kuşule.

İnsanoğlunun gereksinimlerinden biri olan giyinme, eski çağlardan günümüze gelinceye kadar birçok evreler geçirmiş, kişilerin sosyo-ekonomik durumunu, içinde bulunduğu toplumu, kişiliğini, ruh halini yansıtan bir kavram olarak tanımlanmıştır. İlk insandan bugüne medeniyetlerin yaşadıkları bölgenin özellikleri, yaşam tarzları, neticesinde ortaya çıkan ortak kültürler giyim şeklini, fonksiyonelliğini ve estetiğın gelişmesini sağlayarak bölge ve geleneklere göre giysi türlerini yaratmıştır (Ağaç2012: 403).

Giyim toplumsal statünün ve cinsiyetin en belirgin göstergelerinden biridir. Kimliğin meslek, din ve toplumsal sınıf gibi birçok farklı boyutu dönemin anlayışlarına göre giyim ile ifade edilmiştir (Pektaş 2013: 613).

Balkan yarımadasının eski Yugoslavya sınırlarının içerisinde olan ve bugün her biri bağımsız olan Bosna-Hersek, Sırbistan ve Karadağ da yaşayan ve Güney Slav ırkı kabul edilen bir Müslüman topluluğudur. Boşnakların ana dilleri Boşnakçadır. Bugün Boşnakların en yoğun yaşadıkları ülke Türkiye'dir (www.serdivanbosnasancak.org/s-Turkiyedekibosnaklar, 10.02.2015).

Boşnaklar 19. Asrın son yıllarında Anadolu'ya hem balkanlardan hem de Kafkaslardan gelmişlerdir. Bu göçün sebebi şüphesiz Osmanlı devletinin bu bölgelerden çekilmek mecburiyetinde kalmasıdır.

Balkanlardan gelen muhacirlerin içerisinde Boşnaklarda vardır, Boşnakların göçleri 19. Yüzyılın son çeyreğinde başlamış, 20. Yüzyılın son çeyreğine kadar devam etmiştir.

1970'li yıllara kadar devam eden bu göçlerin sonucu olarak, Türkiye'ye çok sayıda Boşnak muhacir yerleşmiştir. Bugün Türkiye'nin çeşitli kentlerinde (İstanbul, Ankara, İzmir, Sakarya, Düzce, Adana, Sivas, Kütahya, İzmit ve Bursa gibi) çok sayıda Boşnak kökenli vatandaş yaşamaktadır (Dedeiç Kırbaç: 2013).

Düzce'deki Boşnaklar 1938-1965 arası göç etmişler, Düzce merkeze yerleşmişlerdir. Çalışkan ve dürüst olmaları nedeniyle toplum tarafından benimsenmişlerdir (Nikşit Şehali: 2013).

Geleneksel giyim–kuşam toplumların ekonomik, teknolojik ve sosyal yapılarından etkilendiği gibi manevi değerleri de üzerlerinde taşımaktadır. Geleneksel giysi çeşitlerinden olan cepken, şalvar, yelek iç göynek tarih boyunca kadınlar ve erkekler tarafından giyilmiştir.

Zaman içinde yok olmayla karşı karşıya kalan kültürel miraslarımızdan olan geleneksel giysiler, dönem ve yöresel özelliklere ışık tutması, ayrıca bilimsel bir yaklaşımla incelenerek belgelenmesi ve gelecek kuşaklara aktarılması, geçmişten günümüze köprü oluşturması açısından önemlidir.

Araştırmanın amacı; sandıklarda, bohçalarda ki geleneksel (yöresel) giysilerin kumaş, renk, desen, süsleme, model ve kalıp özelliklerinin incelenerek, gün yüzüne çıkartmak, geleneksel giysileri tanımak, tanıtmaktır. Aynı zamanda giysilerin geleneksel özellikleri ile süslemelerinin güncel giysi tasarımlarına yansıtılmasında ve özgün tasarımların ortaya çıkmasında moda tasarımcılarına kaynak olacağı düşünülerek, kültürel değerlerin yaşatılması amaçlanmaktadır.

Düzce İlinde bulunan ve BAP Projesi kapsamında yapılan araştırmada Boşnaklardan örneklem alınarak bulunan geleneksel kadın-erkek-çocuk kıyafetlerinden üst ve iç giysileri araştırılmıştır. Giysiler, oluşturulan gözlem fişleri doğrultusunda, kullanılan malzeme, renk, model, kesim, dikim, astar ve süsleme özellikleri açısından incelenmiş, fotoğrafları çekilerek belgelendirilmiştir.

DÜZCE İLİ GELENEKSEL BOŞNAK GIYSİLERİ

Düzce İl Merkezinde; 3 kişi ile yapılan görüşmeler derlendiğinde kadın ve erkeklerin giysileri ile ilgili aşağıdaki bilgilere ulaşılmıştır.

1. Günlük Giysiler ve Aksesuarlar

Kadın: Kışın kalın, yazın ince geniş şalvar (Dimiye), bileğe kadar uzun kollu gömlek, önlük, giyilmiştir.

Erkek: Pantolon, manşetli V yakalı ipek gömlek, ceket giyilmiştir.

2. Özel Gün Giysileri

2.1. Düğün Giysileri

Kadın: Düğün kına gecesinde; fes (3–4 sıra altın, maddiyatı iyi olan), iğne oyalı şamiye, yeni, düz renk, dantelli, beyaz işli, ipek oyalı yemeniler, dimye, cepken, iç gömlek, ipek gömlek, şalvar, evde terlik ayakkabı kullanılmıştır.

Erkek: Düğün kına gecesinde; takım elbise, kravat, elbise renginde rugan ayakkabı (maddi durumu iyi olan) kullanmışlardır.

Eskiden gezmeye giden yeni gelin kıyafetleri için bir bavulla gidermiş. Takılarıyla, beşliye-dukate altın takılırdı. Altın kemer şalvarın üstüne takılırdı. Küçük bir fes ve gerçek birkaç sıra altın takılırdı. Gelinin yüzüne şekerli su ile (pul gibi) taşlarla süslenirdi. Gelin kendi evinden gözleri şekerle yapıştırılıp damat evine kadar gözleri kapalı gelirmiş. Gelin çocuğu oluncaya kadar; ipek başörtülü, iğne oyalı fes, iğne oyalı ipek gömlek (koşula), şalvar (dimiye), ye-

lek (cepken) giyermiş. Çocuğu olunca biraz sade giyinirlerdi (Gülümser GEGİÇ; 2012).

2.1.1. Bürümcük Gömlek

Zenginler ipekten çamaşır yaptırılmış. Zengin yeni gelinler düğünde renkli renkli dimye kullanırlarmış. Her oyundan sonra giysilerini değiştirmiş, buda zenginlik göstergesiymiş (Aida Şehali; 2012). Yeleğin altına şalvarın üstüne giyilirmiş.

Fotoğraf 1: Bürümcük Gömlek
(Toplanan Gömlek) 120-130 Yıllık



Giyside kullanılan malzeme ve renkleri: Bürümcük krem pamuklu kumaş, yavruağzı, beyaz yeşil iplik kullanılmıştır.

Giysinin model ve kesim özellikleri: V yakalı uzun takma kollu (V yakasının üzerine amerikan yaka takılı). Dokumasının dar olmasından kaynaklı omuzun yarısı kumaş katıdır. Dokumanın eni 23 cm, boyu bele kadar, belden aşağıda farklı bir kumaştan etek kısmı var. Gömleğin kolu iki parçalıdır.

Giysinin dikim özellikleri: Makede ve elde dikilmiştir.

Giysinin süsleme özellikleri: İğne oyası; yavruağzı, krem rengi, yeşil renk ipliklerle gömleğin üzerine işlenmiştir.

Fotoğraf 2: Bürümcük Gömlek
Yaka Detayı 120-130 Yıllık



Fotoğraf 3: Bürümcük Gömlek
Kol Detayı 120-130 Yıllık



Düzce İli Geleneksel Boşnak Giysilerinin İncelenmesi

Fotoğraf 4: Bürümcük Gömlek/Yelek Yaka Detayı 120-130 Yıllık



Fotoğraf 5: İpek Bürümcük Gömlek



2.1.2. İpek Bürümcük Gömlek 1

Yeleğin-cepkenin altına şalvarın üstüne giyilen bir üst giysiymiş.

Fotoğraf 6: İpek Bürümcük Gömlek Kol Detayı



Fotoğraf 7: İpek Bürümcük Gömlek Yaka Detayı



Giyside kullanılan malzeme ve renkler: Bürümcük, ipek yollu bez ayağı dokuma krem rengi pamuklu kumaş, belden aşağı tülbentlik kumaş kullanılmıştır.

Giysinin model ve kesim özellikleri: Şömize yakalı, önden oval yırtmaçlı, kare takma uzun kollu, bedeni 4 parçadan oluşan, kolu tek parça olan, gömlek boyu kalçaya kadar, belden dikişli, dikişten aşağı farklı bir kumaş kullanılmış yandan tek dikişli bir gömlektir.

Giysinin dikim özellikleri: Makinede ve elde dikilmiştir.

Giysinin süsleme özellikleri: İğne oyası ile yaka kenarı yaka yırtmacı ve kol boyu süslenmiştir.

Fotoğraf 8: İpek Bürümcük Gömlek



2.1.3. İpek Bürümcük Gömlek 2

Yeleğin-cepkenin altına şalvarın üstüne giyilen bir üst giysiymiş.

Fotoğraf 9: İpek Bürümcük Gömlek 2 Kol Detayı



Fotoğraf 10: İpek Bürümcük Gömlek 2 Yaka Detayı



Giyside kullanılan malzeme ve renkler: Krem ipek bürümcük yollu (mat-parlak ince-kalın) bez ayağı dokuma krem rengi pamuklu kumaş, etek ucu ise pazen kumaş ile uzatılmıştır.

Giysinin model ve kesim özellikleri: Uzun kare takma kollu, yaka yırtmacı bant ile temizlenen, gömlek boyu kalçaya kadar ve belden dikişli, dikişten aşağı farklı bir kumaş kullanılmış olan bir üst giysidir.

Giysinin dikim özellikleri: Makinede ve elde dikilmiştir.

Giysinin süsleme özellikleri: Yaka bandı su şeklinde iğne oyası ve kol ucu çiçek şeklinde iğne oyası ile süslenmiştir.

Fotoğraf 11: Gömlek (Kuşule), 62 Yıllık



2.1.4. Gömlek (Kuşule)

Yeleğin-cepkenin altına şalvarın üstüne giyilen bir üst giysiymiş

Giyside kullanılan malzeme ve renkler: Toplanmış bürümcük ipek-pahska pamuklu ipek kullanılmıştır.

Giysinin model ve kesim özellikleri: V yaka takılmış dik yaka, uzun kare takma kollu, etek ucu kısmı patiskadan yapılmış, (o kısım şalvarın içine girdiği için görünmeyen kısımdır) dar dokumadan yapılmış, yan

dikişi olmayan bir gömlektir.

Giysinin dikim özellikleri: Giysiler elde oyulgama ve makine dikişi ile dikilmiştir.

Giysinin süsleme özellikleri: Yaka kenarı ve kol uçlarında iğne oyası ile süslenmiştir. Gömleğin kol ucunda antika katlaması kullanılmıştır.

Fotoğraf 12: Gömlek (Kuşule) / Yemni 62 Yıllık



Fotoęraf 13: Yelek n 120-130 Yıllık



2.1.5. Yelek 1 (Cepken)

Gmleęin stne giyilir-miř.

Giyside kullanılan malzeme ve renkler: Beyaz ipekli saten dokuma ile desenlenmiřtir.

Giysinin model ve kesim zellikleri: Kapamasız oyuntulu kol, V yakalı, gęs zerinde boyu olan (kısa) yelek-cepken

Fotoęraf 14: Yelek Arka 120-130 Yıllık



Giysinin dikim zellikleri: Makinede ve elde dikilmiřtir.

Giysinin astar zellikleri: Pamuklu beyaz kumař ile astarlanmıřtır.

Giysinin ssleme zellikleri: Pili ve bzg sslemesi kullanılmıřtır.

Fotoęraf 15: Yelek Detayı 1, 120-130 Yıllık



Fotoğraf 16: Yelek Detayı 2 120-130 Yıllık



Fotoğraf 17: Yelek Detayı 3 120-130 Yıllık



Fotoğraf 18: Yelek Ön



2.1.6.Yelek 2 (Cepken)
Gömleğin üstüne şalvarın üstüne giyilen bir üst giysiyimş.

Giyside kullanılan malzeme ve renkler: Pembe-yavruağzı ipekli saten kullanılmıştır.

Giysinin model ve kesim özellikleri: Kapamasız oyuntulu kol, V yakalı, göğüs üzerinde boyu olan (kısa) yelek-cepken.

Fotoğraf 19: Yelek Arka



Giysinin dikim özellikleri: Makinede ve elde dikilmiştir.

Giysinin astar özellikleri: Krem pamuklu ince kumaş ile astarlanmıştır.

Giysinin süsleme özellikleri: Pililerle şal yaka görüntüsü verilen parçanın kenarına makine ile dikilerek süslenmiş, arka kol oyuntusu ve

etek ucuna aynı kumaşı şerit şeklinde büzdürerek makine dikişi ile süslenmiştir.

Fotoğraf 20: Yelek Detay 1



Fotoğraf 21: Yelek Detay 2



Fotoğraf 22: Yelek Ön 62 Yıllık



Fotoğraf 23: Yelek Arka 62 Yıllık



2.1.7.Yelek 3 (Cepken)

Gömleğin üstüne şalvarın üstüne giyilen bir üst giysiymiş.

Giyside kullanılan malzeme ve renkler: Yavruağzı ipekli saten kullanılmıştır.

Giysinin model ve kesim özellikleri: Kapaşsız oyuntulu kol, V yakalı, göğüs üzerinde boyu olan (kısa) yelek-cepkindir.

Giysinin dikim özellikleri: Makinede ve elde dikilmiştir.

Giysinin astar özellikleri: Krem rengi pamuklu ince patiska ile astarlanmıştır.

Giysinin süsleme özellikleri: Hamayliye süslemeli elde kumaşı pililerle tutturularak yapılmıştır.

Fotoğraf 24: Dimye Ön 120-130 Yıllık



2.1.8. Dimiye/Dimye 1 (Şalvar)

Dimiye (Şalvar) iç giysi üzerinde alt parça olarak giyilmiştir.

Giyside kullanılan malzeme ve renkler: 12 metre beyaz ipekli saten dokuma ile desenlenmiştir.

Fotoğraf 25: Dimye Paça 120-130 Yıllık



Giysinin model ve kesim özellikleri: 12 metre kumaş kullanılarak kare şeklinde kesilmiştir.

Giysinin dikim özellikleri: Paçalar pervazlı ve büzgülü, büzülme için uçkur parçalar kullanılmış, beli büzgülü uçkurlu, makinede ve elde dikilmiştir.

Giysinin süsleme özellikleri: Kendinden deseni

li beyaz ipekli saten kullanıldığından ekstra süslemesi yoktur.

Fotoğraf 26: Dimye Uçkur 120-130 Yıllık



Fotoęraf 27: řalvar 62 Yıllık



2.1.9. Dimiye/Dimye 2 (řalvar)

İç giysi ve st giysinin stne giyilen bir giysiyymiř.

Giyside kullanılan malzeme ve renkler: İpek desenli yavruaęzı (santaliyon) saten kullanılmıřtır.

Giysinin model ve kesim zellikleri: 10 metreden yapılmıř, beli uękurlu, paęaları lastikli ve paęaları astarlıdır.

Giysinin dikim zellikleri: Giysiler elde oyulgama ve makine dikiři ile dikilmiřtir.

Giysinin astar zellikleri: Paęaları astarla temizlenmiřtir.



Fotoęraf 28: řalvar Paęa Detayı
162 Yıllık



Fotoęraf 29: řalvar Paęa Detayı 2
62 Yıllık

Fotoğraf 30: Şalvar Bel Detayı 62 Yıllık



2.2. Diğer Özel Gün Giysileri

Doğumda; gecelik, filtre kol ve önde U şeklinde eşarplar, üçgen filtreli dantelden beyaz işten olabilir. Çocuklara kazaklar pantolonlar örülürdü, kızlara elbise örülürdü. Patiskadan külotlara danteller dikilirdi.

Sünnet ve düğünde; Anneler süslü giysiler giyerlerdi (elbise giyerlerdi). Sünnet çocuğunun beyaz gömlek bileğe kadar giyerdi. Takım elbise beyaz olmazsa renklide olur.

Cenazede; temiz kıyafetler giyinilirdi. Kapalı giysi koyu renkli örtüler kullanılırdı.

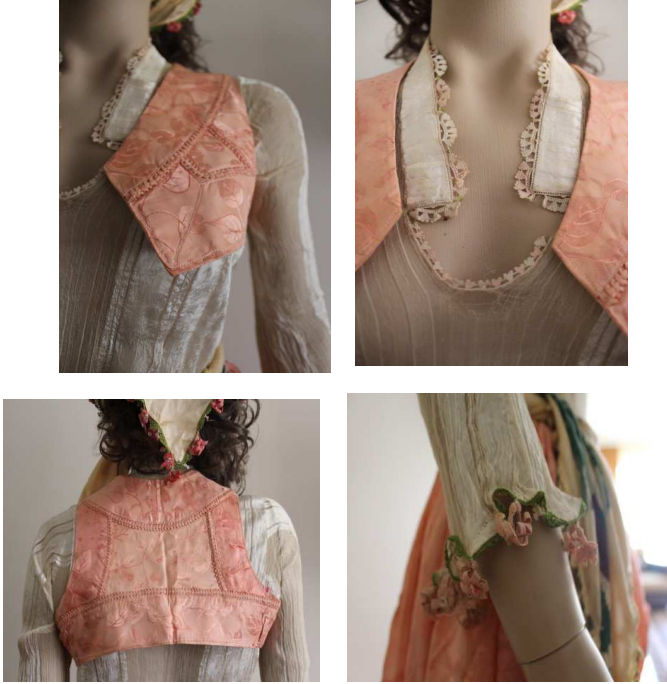
Fotoğraf 31: Önden Görünüş Fotoğraf 32: Arkadan Görünüş



Fotoğraf 32-33: Gmlek/Yelek/řalvar (n/Arka)



Fotoğraf 34: Cepken n-Arka-Yaka-Kol Detayı



3. Başa Giyilenler

Kadın: Başörtü, tülbent yazma, günlük eşarp, çember, fes, iğne oyalı şamiye, kullanılmıştır (Fotoğraf 38-39-40-41-42-43'e bakınız).

Şamiye= Eşarp (kulak arkasından arkada bağlanıyormuş).

Erkek: Çulah fes gibi ama fes olmayan bir başlık türüymüş (fes püsküllü olan).

Fotoğraf 35: Kırmızı İpek Eşarp



3.1. Kırmızı İpek Eşarp

Başta takılan bir aksesuardur.

Giyside kullanılan malzeme ve renkler: Kırmızı ipekli saten kullanılmıştır.

Giysinin model ve kesim özellikleri: Kare şeklinde olan başta takılan bir aksesuardur.

Giysinin dikim özellikleri: Kenarları makine dikişi ile temizlenmiştir.

Fotoğraf 36: Yavruağzı-Pembe Krep Eşarp



3.2. Yavruağzı-Pembe Krep Eşarp

Başta takılan bir aksesuardur.

Giyside kullanılan malzeme ve renkler: Yavruağzı-pembe krep kullanılmıştır.

Giysinin model ve kesim özellikleri: Kare şeklinde olan başta takılan bir aksesuardur.

Giysinin dikim özellikleri: Elde kenar çarpma dikişi ile temizlenmiştir.

Giysinin süsleme özellikleri: Çiçekli iğne oyası (yeşil-krem-yavruağzı sarı ipli) kullanılmıştır.

Fotoğraf 37: Yemeni (iğne oyası)





Fotoğraf 38: Yemeni Detayı

3.3. Çizgili İpek Örtme

Bařa takılan bir aksesuarmıř.



Fotoğraf 39: Çizgili İpek Örtme

Giyside kullanılan malzeme ve renkler: Bez ayađı, krem rengi, açık ve koyu mavi çizgili krem mat ve parlak ipli dar dokumadır.

Giysinin model ve kesim özellikleri: Dikdörtgen řeklinde dokunmuř dar dokumadır.

Giysinin dikim özellikleri: Dar dokumalar elde süsleme dikiři (hristo teđeli) ile birleřtirilmiř, kenarları ise makine dikiři ile, 10 cm lik yerde ise paris puanla temizlenmiřtir.

Giysinin süsleme özellikleri: Örtmenin ucuna ince dantel yapılmıřtır.

4. İ Giysiler

Kadın: Paalı don, penye sutyen, keten amařır, yaz-kıř yn i donu (řalvar), etek (ilik), řalvar iine jpon dekolte kare yaka dikilirdi, yanlar bzgl kombinezon, kullanılmıřtır.

Erkek: Yuvarlak yakalı, 3 dğmeli řile bezi, kısa veya uzun kollu poplin, paalı (gae) kullanmıřlardır. Yařlılar ise uzun gae giyerlermiř. Yařlılarda i giysiler dz, genler de ise; paalar ssl, dantelli, dantelli zigzaglı, olabiliyordu.

5. Yatak Giysileri

Kadın: Penü (sabahlık), yazın kısa kol, kışın uzun kollu, beyaz renkli önlerde ajurlu süslemeli gecelik kullanmışlardır.

Erkek: Erkeklere pijama renkli kumaştan dikilirdi.

6. Ayağa Giyilenler

Kadın: Deri kösele ayakkabı, işlemeli renkli yün çorap, renkli plastik terlik, kullanılmıştır.

Erkek: Deri kösele ayakkabı, ince çorap, ibrişim iplikle süslü işlemeli renkli yün çorap, kullanılmıştır.

Boşnak kadın kıyafetleri incelendiğinde; genellikle süslü, iğne oyali, şalvar cepken ve gömlekten oluşan 3 ana parçadan oluşmaktadır. Dimiye adı verilen 10-11 metre kumaştan oluşan şalvarlar dikkat çekicidir. Genelde Yavruğazi-pembe ipek saten kumaş kullanılmıştır.

7. SONUÇ VE ÖNERİLER

- Boşnak kıyafetlerinde genellikle ipekli saten kumaş kullanılmıştır.
- Şalvarlar geniş kesimli, belinde uçurluk bulunan, paçalar pervazlı ve lastikli olarak dikilmiştir.
- İç gömleklere ipekli ve pamuklu bürümcük kumaş kullanılmış, makine ve elde dikilmiştir.
- Cepkenler de çeşitli renklerde ipekli saten kullanılmıştır. Kapamasız, oyuntulu kollu, V yakalı, göğüs üzerinde boyu olan (kısa) yelek-cepken kullanmışlardır. Yeleklerin süslemeleri elde yapılmıştır.
- Süsleme olarak iğne oyası kullanılmıştır.
- Astarlamada pamuklu kumaş kullanılmıştır.

KAYNAKÇA

- AĞAÇ, Saliha, vd (2012), "Beypazarı Geleneksel Kadın Düğün Giysilerinin Tasarım Öge ve İlkeleri Açısından İncelenmesi", *Türk-Belçika İlişkileri Sempozyumu*, Brüksel: 403
- DEDEİÇ KIRBAÇ Amra (2013), "Boşnakların Türkiye'ye Göçleri" Uluslararası Hakemli Sosyal Bilimler E-Dergisi (Akademik Bakış Dergisi), Sayı: 35 www.bosnahersek.ba/bosnaklarin-turkiyeye-gocleri (10.02.2015).
- ESİRGENLER Emine vd (2008), "Çankırı Yöresi Kadın Kıyafetlerinden Binallılar" IV. Çankırı Kültürü Bilgi Şöleni Bildirileri, 100. Yıla Doğru Çankırı, : 463
- PEKTAŞ Hafize (2010), "19. Yüzyıl Batı Kadın Giyiminde Ergonomi Arayışları" 16. Ulusal Ergonomi Kongresi. Yaşam Kalitesi İçin Ergonomi Türk Ergonomi Derneği ve Hitit Üniversitesi İşbirliğinde Hazırlanan Ergonomi Kongresi Bildiri Kitabı. Çorum : 613
- www.serdivanbosnasancak.org/s-Turkiyedeki-bosnaklar (10.02.2015).

KAYNAK KİŐİLER

Aida NİKŐİT ŐEHALİ (1978), Brmck Gmlek/ Beyaz Yelek / Beyaz Dimye

Glmser GEGİ (1954), Bahri GEGİ (1952), İpek Brmck Gmlek 1 (yavruaęzı oyalı) / İpek Brmck Gmlek 2 (beyaz ve yavruaęzı oyalı), Cepken-Yelek (pembe saten) / Kırmızı İpek Eőarp / Yavruaęzı-Pembe Krep Eőarp / izgili İpek rtme

Hatice SANCAKLI (1932), Gmlek (Kuőule)/Cepken-Yelek/Őalvar (Dimiye/Dimye).