

MUHASEBE FİNANSMAN ANABİLİM DALI DERSLERİNİN ANLATILMA VE ALGILANMA DÜZEYLERİNİN İRDELENMESİ: KAHRAMANMARAŞ, GAZİANTEP VE KARAMAN İİBF KARŞILAŞTIRILMASI

Yrd.Doç.Dr. Mahmut YARDIMCIOĞLU *

ÖZET

Bu çalışma ile Muhasebe ve Finansman Anabilim Dalı derslerinin öğretim elemanları ve öğrencilerce yönünden başarı seviyesi ve verimliliği ölçülmeye çalışılmıştır. Çalışmanın sonuçları öğrencilerin nerelerde algılama sıkıntısı yaşadıklarını ve anlamayı kolaylaştıran etkenlerin neler olduğu açısından önemlidir. Ülkemizde nerdeyse her üniversitede İktisadi ve İdari Bilimler Fakültesi bulunur duruma gelmiştir. Kahramanmaraş Sütçü İmam Üniversitesi, Gaziantep Üniversitesi, Karamanoğlu Mehmetbey Üniversitesi, İktisadi ve İdari Bilimler Fakültesi öğrencileri çalışma için örnek ana kütle olarak ele alınmıştır. Elde edilen verilerle her üç üniversitedeki İİBF'ler karşılaştırılmış ve durum ortaya konulmaya çalışılmıştır. Elde edilen sonuçlar istatistikî veri programları aracılığıyla analize tabi tutularak sonuçlar üzerinde yorumlar yapılmıştır.

Anahtar Kelimeler: Kahramanmaraş Sütçü İmam Üniversitesi, Gaziantep Üniversitesi, Karamanoğlu Mehmetbey Üniversitesi, İktisadi ve İdari Bilimler Fakültesi, Muhasebe Finansman Anabilim Dalı Dersleri, Algılama, Öğrenme, Anlatılma.

Analyzing Giving Course and Perception Level of the Courses in Accounting and Finance Department: Comparison of Kahramanmaraş, Gaziantep and Karaman Faculty of Economics and Administration

ABSTRACT

By this paper, it is tried to be measured success level and efficiency of the courses in Accounting and Finance Department in respect of academicians and students. The results of the paper are important to determine where students have perception difficulties and which factors simplify understanding. In our country, almost each university has Faculty of Economics and Administration. The students attend to Faculty of Economics and Administration in Kahramanmaraş Sütçü İmam University, Gaziantep University and Karamanoğlu Mehmetbey University are taken as sample mass for this paper. Faculties of Economics and Administration in these three universities have been compared and situation has been tried to display. Results have been analyzed by statistical data programs and comments have been made.

Key Words: Kahramanmaraş Sütçü İmam University, Gaziantep University, Karamanoğlu Mehmetbey University, Faculty of Economics and Administration, Courses in Accounting and Finance Department, Perception, Learning, Giving Course.

* Karamanoğlu Mehmetbey Üniversitesi, İktisadi ve İdari Bilimler Fakültesi, İşletme Bölümü, Muhasebe Finansman Anabilim Dalı. e-posta: mahmutyardimcioglu@yahoo.com

1. GİRİŞ

İşletmeler bugün küreselleşme, yeni finansal gelişmeler, iletişim ve bilgi teknolojilerindeki hızlı değişimler gibi birçok etkenle yüz yüze gelmektedir. İnternet realitesi küresel bazda iletişimde bir devrimdir. Uluslar arasılaşan e-ticaret ve fon transferleri gibi birçok finansal işlem şimdilerde daha sık rastlanan bir enstrüman olarak karşımıza çıkmaktadır. Muhasebe ve Finansman alanlarıyla direkt veya endirekt ilgili, meslekleri seçmiş olan meslek mensupları ve seçecek olan adaylar da bu değişimlere ayak uydurabilmeli, ihtiyaç duyulan gereksinimleri karşılayabilmeli ve ihtiyaç hissedilmesi muhtemel konulara karşı da öngörülü bir şekilde hazırlık yapılmalıdır.

2. MUHASEBE VE FİNANSMAN ANABİLİM DALI DERSLERİNİN ÖNEMİ VE KALİTESİ

Muhasebe ve Finansman sahasına bir bilgi sistemi olarak bakıldığında bir topluluk için işletmeyle ilgili finansal bilgilerin belirlenmesi, bir araya getirilmesi, irdelenmesi ve ilgililere iletilmesiyle ilgili komple bir sistem, süreç, donanım ve kaynakların birlikte değerlendirilmesi gerekmektedir (Bodner ve Hopwood, 1993:2). Muhasebe ve Finansman Anabilim Dalı ile ilgili sahalarda çalışan ve özellikle çalışacak insanların yeterliliklerini geliştirmelerinin ve sürdürebilmelerinin araçları öncelikle eğitim ve pratik tecrübedir. Geleneksel tarzdaki eğitimin dışında, günümüz hız ve gerçeklerine uyumlu bir eğitimin verilmesi esastır. Uzmanlığı ön plana çıkartan ve bütünlüğü yok saymayan bir sistem dahilinde eğitime yön verilmelidir (Steadman ve Green, 1995:3-4). Muhasebe Finansman Anabilim bu sahalarda çalışacak personele uygulamada gerekli olacak becerileri kazandıracak nitelikte olması en dikkat edilmesi gereken husustur. Bu

ise teorik olarak verilen saha derslerinin sadece teoriden ibaret akademik bilgiler içermemesi, pratik ile uyumlu ve pratik gerçeklerle örtüşen bir noktada olabilmesi ile mümkündür.

Eğitim, bir kişinin herhangi bir etkinlik alanında yetiştirilmesi, terbiyesi, kişiye sözkonusu alanla ilgili ahlaki, kültürel, entelektüel ve teknik bilgilerin kazandırılması veya birey kişiliğinin gelişimine yardım eden, ona bilgi ve beceri kazandıran, ilgi ve yeteneklerine göre meslek sahibi yapan, topluma ve yeniliklere duyarlı ve uyumlu olmasını sağlayan bir süreci ifade etmektedir (Zaif ve Karapınar, <http://dergi.iibf.gazi.edu.tr> , 2004).

Ülkemizde Lisans seviyesindeki Muhasebe ve Finansman alanı ile ilgili eğitim, Üniversitelerin; İktisadi ve İdari Bilimler Fakülteleri, İşletme Fakülteleri, İktisat Fakülteleri ve Siyasal Bilgiler Fakültelerine bağlı, İşletme, İktisat, Kamu Yönetimi, Uluslar arası İlişkiler, Çalışma Ekonomisi ve Endüstri İlişkileri gibi bölümlerinde verilmektedir.

Bu fakülte ve bölümlerde Muhasebe ve Finansman Anabilim dalı derslerine ilişkin eğitim alan öğrencilerin, ülkenin ekonomik gücüne katkıda bulunan, ülke gerçeklerinden haberdar, ülke sorunlarına sahalarıyla ilgili konularda çağın koşullarına uygun çözümleri üretme noktasında fikir üretebilen bireyler olabilmeleri çok önemlidir. Bu konularda yeterli olgunluğu sağlamış bulunan okulların kendilerini başarılı sayabilmelerinden daha doğal bir şey olamaz.

Ülkemizde değişik kurumlarda ve çok değişik düzeylerde verilen muhasebe ve finansman eğitimlerinde, herhalde sorulması gereken ilk soru; “Ülkemde muhasebe ve finansman bilgisine olan ihtiyaç nedir?” şeklinde olmalıdır (Enthoven, 1981:36).

3. ARAŞTIRMANIN KAPSAMI

Bu çalışma ile Kahramanmaraş Sütçü İmam Üniversitesi, Gaziantep Üniversitesi, Karamanoğlu Mehmetbey Üniversitesi İktisadi ve İdari Bilimler Fakülteleri örneklerinden hareketle, Muhasebe ve Finansman Anabilim Dalı derslerinin durumu, yeterliliği, algılanma düzeyleri ölçülmeye çalışılmış ve üç ayrı üniversitedeki eğitimin durumu karşılaştırılmalı olarak ortaya konulmuştur.

4. ARAŞTIRMA ve SONUÇLARI

4.1. Araştırmanın Amaç ve Kapsamı

Araştırma da, Kahramanmaraş Sütçü İmam Üniversitesi İİBF, Gaziantep Üniversitesi İİBF

ve Karamanoğlu Mehmetbey Üniversitesi İİBF, İşletme Bölümü 3 ve 4. Sınıf öğrencilerine daha önce yapılmış anketlerin karşılaştırılması sonucu ortaya çıkan yeni durum incelenerek ilgili üç fakültede verilen Muhasebe ve Finansman A.B.D. derslerinin yeterlilik düzeyi ve kalitesini karşılaştırılmaya çalışılmıştır.

4.2. Araştırmaya Katılan Cevaplayıcılara İlişkin Bazı Bilgiler

Ankete katılan bayanların, 29'u 17 – 20 yaş arası, 85'i 21 – 23 yaş arası, 14'ü 24 – 26 yaş arası ve 1'ide 27 ve üzeri yaş aralığındadır. Bayların 22'si 17 – 20 yaş arası, 109'u 21 – 23 yaş arası, 29'u 24 – 26 yaş arası ve 3'üde 27 ve üzeri yaş grubuna dâhildir.

Tablo 1. Ankete Katılanların Üniversiteler Bazında Yaş ve Cinsiyete Göre Dağılımı

Şehir	Yaş	Bay	Bayan	Toplam
Karaman	17-20	19	23	42
	21 – 23	50	43	93
	24 – 26	5	3	8
	27+	1	1	2
	Toplam	75	70	145
Kahramanmaraş	17-20	-	5	5
	21 – 23	18	14	32
	24 – 26	5	6	11
	27+	1	-	1
	Toplam	24	25	49
Gaziantep	17-20	3	1	4
	21 – 23	41	28	69
	24 – 26	19	5	24
	27+	1	-	1
	Toplam	64	34	98

Tablo 2. Ankete Katılan Öğrencilerin Üniversiteler Bazında Ailelerinin Yaşadığı Bölgelere Göre Dağılımı

		Karaman	Kahramanmaraş	Gaziantep	Toplam
Ailenizin Yaşadığı Bölge	İç Anadolu	52	1	5	58
	Ege	15	2	1	18
	Doğu Anadolu	2	9	5	16
	Akdeniz	32	24	29	85
	Güneydoğu Anadolu	5	12	55	72
	Marmara	26	1	2	29
	Karadeniz	13	-	1	14
	Toplam	145	49	98	293

Öğrencilerin ailelerinin yaşadıkları bölgeler incelendiğinde, Karaman ilindeki öğrencilerin ailelerinin çoğunluğunun İç Anadolu Bölgesinde yaşadığı (52 Kişi;%35,8), Kahramanmaraş ilinde eğitimini devam ettiren öğrencilerin ailelerinin büyük kısmının Akdeniz bölgesinde ikamet ettiği (24 kişi;%48,9) ve son olarak Gaziantep ilindeki öğrenciler incelendiğinde buradaki öğrencilerin ailelerinin çoğunluğunun ise Güneydoğu Anadolu bölgesinde ikamet ettiği (55 Kişi;%56,1) görülmüştür.

Tablo 3. Cevaplayıcıların Öğrenim Alanlarını Planlama Durumuna Göre Dağılımı

	Evet	Hayır	Toplam
Karaman	86	58	144
Kahramanmaraş	23	23	46
Gaziantep	49	49	98
Toplam	158	131	288

Öğrenim alanını planlayıp geldiğini belirten 158 öğrencinin 86'sı Karaman ilinde eğitimini sürdürürken, 23'ü Kahramanmaraş'ta ve 49'u da Gaziantep'te eğitimini devam ettirmektedir.

Tablo 4. Cevaplayıcıların Gelir Düzeylerine Göre Dağılımı

	Çok iyi	İyi	Orta	Kötü	Çok Kötü	Toplam
Karaman	7	40	88	9	1	145
Kahramanmaraş	-	11	36	2	-	49
Gaziantep	-	31	65	1	1	98
Toplam	7	82	189	12	2	292

Ailelerinin gelir düzeyini Çok iyi ve Çok kötü aralığında değerlendirmeleri istenen öğrencilerden alınan sonuçlara göre, ailesinin gelir düzeyinin “çok iyi” olduğunu belirten 7 kişi bulunmaktadır ve bu öğrenciler Karaman ilinde öğrenimini sürdürmektedir. Aile gelir düzeyinin “iyi” olduğunu belirten 82 kişiden, 40’ı Karaman, 11’i Kahramanmaraş ve 31’ide Gaziantep’te öğrenim görmektedir. “Orta” düzeyde geliri olduğunu belirten Karaman ilinde 88, Kahramanmaraş’ta 36 ve Gaziantep’te 65 cevaplayıcı bulunmaktadır. Ailesinin “kötü” gelir düzeyine sahip olduğunu belirtenlerin 9’u Karaman, 2’si Kahramanmaraş ve 1’ide Gaziantep’te öğrenimine devam etmektedir. Son olarak “çok kötü” gelir düzeyine sahip olduğunu belirten ve öğrenimine Karaman ve Gaziantep illerinde devam eden 1’er öğrenci bulunmaktadır.

Tablo 5. Cevaplayıcıların Ailesel ve Kişisel Gelir Düzeylerinin Karşılaştırılması

	Gelir Düzeyi				Toplam
	300 YTL'den az	301 – 600 YTL arası	601 – 900 YTL arası	901 YTL +	
Karaman	20	108	12	5	145
Kahramanmaraş	29	19	1	-	49
Gaziantep	37	50	6	5	98
Toplam	86	178	19	10	292

Öğrencilerin aylık gelir düzeyleri ele alındığında, 300 YTL’den az gelir düzeyine sahip olan, Karaman ilinde 20, Kahramanmaraş’ta 29 ve Gaziantep’te 37 kişi bulunmaktadır. 301 – 600 YTL arası gelir düzeyine sahip olanlarda sırasıyla 108, 19 ve 50 kişidir. 601 – 900 YTL arası gelir düzeyine sahip olan 19 kişinin; 12’si Karaman, 1’i Kahramanmaraş ve 6’sı da Gaziantep’te öğrenimine devam etmektedir. 901 YTL ve üzerinde aylık geliri olan 5 öğrenci Karaman ve 5 öğrencide Gaziantep ilinde öğrenim görmektedir.

Tablo 6. Cevaplayıcıların Ailelerinde Muhasebe Meslek Mensubu Olup Olmama Durumuna Göre Dağılımları

	Evet var	Hayır yok	Toplam
Karaman	29	116	145
Kahramanmaraş	10	39	49
Gaziantep	17	81	98
Toplam	56	237	293

Cevaplayıcılara ailelerinde muhasebe mesleği mensubu birey olup olmadığı sorulduğunda elde edilen cevaplara göre, ailesinde muhasebe mesleğine mensup bireylerin olduğunu belirtenlerin 29'u Karaman ilinde, 10'u Kahramanmaraş'ta ve 17'side Gaziantep'te bulunmaktadır.

Tablo 7. Cevaplayıcıların Mezun Olunca Çalışmayı Düşündükleri Alanlara Göre Dağılımları

	Bankacılık - Finans	Mali Müşavir	Serbest Meslek	Diğer	Toplam
Karaman	64	33	14	32	143
Kahramanmaraş	24	9	5	11	49
Gaziantep	32	20	20	26	98
Toplam	120	62	39	69	290

Öğrencilerden mezun olunca çalışabilecekleri muhtemel iş alanları sıralanarak, bu iş alanları arasından seçim yapmaları istenmiştir. Buna göre Bankacılık – Finans alanında çalışmak istediğini belirtenlerin 64'ü Karaman, 24'ü Kahramanmaraş ve 32'si Gaziantep, Mali Müşavir olmak isteyenlerin, 33'ü Karaman, 9'u Kahramanmaraş ve 20'si Gaziantep ilinde öğrenimini sürdürmektedir. Serbest Meslek yapmak isteyen 14 kişi Karaman, 5 Kişi Kahramanmaraş ve 20 kişi Gaziantep ilinde, soruda belirtilmeyen diğer alanlarda çalışmak isteyenlerin ise 32'si Karaman, 11'i Kahramanmaraş ve 26'sı Gaziantep ilinde öğrenim görmektedir.

4.3. Araştırma Bulguları

Tablo 8. Derslerde Kullanılan Öğretim Yöntemlerine İlişkin Görüşler

		Karaman		Kahramanmaraş		Gaziantep	
		N	%	N	%	N	%
Uygulama Araştırmaları	Kullanılıyor	55	38	9	18	21	21
	Kullanılmıyor	89	62	40	82	77	79
	Toplam	144	100	49	100	98	100
Anlatım	Kullanılıyor	90	63	37	76	78	80
	Kullanılmıyor	53	37	12	24	20	20
	Toplam	143	100	49	100	98	100
Örnek Olaylar	Kullanılıyor	46	32	10	20	54	55
	Kullanılmıyor	98	68	39	80	44	45
	Toplam	144	100	49	100	98	100
Ev ödevleri	Kullanılıyor	104	72	15	31	28	29
	Kullanılmıyor	40	28	34	69	70	71
	Toplam	144	100	49	100	98	100
Özetler	Kullanılıyor	30	21	6	12	4	4
	Kullanılmıyor	114	79	43	88	94	96
	Toplam	144	100	49	100	98	100
Grup çalışmaları	Kullanılıyor	13	9	6	12	5	5
	Kullanılmıyor	131	91	43	88	93	95
	Toplam	144	100	49	100	98	100

— Uygulama Araştırmalarının derslerde kullanılan bir yöntem olduğunu belirten 85 kişi bulunmaktadır. Bu 85 kişinin illere göre dağılımına bakıldığında, Karaman ilinde 55, Kahramanmaraş ilinde 9 ve Gaziantep ilinde 21 kişi bu yöntemin derslerde kullanıldığını beyan etmiştir. 206 kişi bu metottan faydalanılmadığını belirtirken, 1 cevaplayıcıda bu soruyu yanıtlamamıştır.

— Anlatım metodunun faydalanılan bir yöntem olduğunu belirtenlerin oranı %70,2'dir. Bu oran iller bazında incelendiğinde, Karaman ilinde bu oran %63, Kahramanmaraş'ta %76 ve Gaziantep'te %80'dir.

— Derslerde örnek olayların kullanıldığını ifade eden, Karaman ilinde 46 kişi (%32), Kahramanma-

raş'ta 10 kişi (%20), ve Gaziantep'te 54 kişi (%55) bulunmaktadır. Toplam 181 kişi (%62) bu yöntemden faydalanılmadığını ifade etmiştir.

— Karaman ilinde 104 kişi, Kahramanmaraş'ta 15 kişi ve Gaziantep'te 28 kişi derslerde ev ödevlerinin verildiğini belirtmektedir.

— Özet çıkarılması yönteminin derslerde kullanılmayan bir yöntem olduğunu belirten 251 kişinin 114'ü Karaman, 43'ü Kahramanmaraş ve 94'ü Gaziantep ilinde öğrenimini sürdürmektedir.

— 267 cevaplayıcı grup çalışmalarının derslerde kullanılmadığı yönünde görüş belirtmiştir. (Karaman 131 Kişi;%49,07; Kahramanmaraş 43 Kişi;%16,1 ve Gaziantep 93 Kişi;%34,83)

Tablo 9. Muhasebe Finansman Alan Derslerinin Anlatılış Düzeyinin Yeterliliğine İlişkin Görüşler

	Ortalama	Std. Sapma
Envanter ve Bilânço	1,3185	,64584
Genel Muhasebe	1,3356	,66782
Şirketler Muhasebesi	1,4760	,75262
Finansal Yönetim	1,4932	,70586
Yatırım Planlama	1,5034	,69608
Vergi	1,6199	,73873
Maliyet Muhasebesi	1,6575	,78594
Finansal Tablolar Analizi	1,6678	,68055
Muhasebe Denetimi	1,6952	,69824
Para Banka	1,7397	,73737
Yönetim Muhasebesi	1,7500	,72924
Borsa	1,8219	,77491
Banka Muhasebesi	1,9658	,67772
Bütçeleme	1,9726	,64691
İhtisas Muhasebesi	1,9795	,65245

Sıralanan Muhasebe–Finansman alan derslerinin anlatım düzeyini cevaplayıcıların, 1–Yeterli, 3–Yetersiz aralığında derecelendirmeleri istenmiştir. Buna göre aşağıdaki sonuçlara ulaşılmıştır;

- Envanter ve Bilanço; öğrenciler tarafından yeterli anlatım düzeyinde bir ders olarak görülmektedir. İller göz önüne alındığında, Gaziantep ilindeki öğrencilerin dersin anlatım düzeyini daha yeterli buldukları görülmüştür. (Gaziantep 1,2653; Karaman 1,3172; Kahramanmaraş 1,4286)

- Genel Muhasebe dersinin anlatım düzeyi öğrenciler tarafından yeterli olarak görülmektedir. (Karaman 105 Kişi, Kahramanmaraş 43 Kişi, Gaziantep 76 Kişi). Cevaplayıcıların iller bazında dağılımı göz önüne alındığında ise Kahramanmaraş ilindeki cevaplayıcıların bu dersin anlatım düzeyini daha yeterli gördükleri ve sonrasında da Gaziantep'teki cevaplayıcıların geldiği görülmektedir. (Kahramanmaraş 1,1429; Gaziantep 1,3367; Karaman 1,4014)

- Şirketler Muhasebesi; genel olarak anlatım düzeyi yeterli görülmektedir ancak bu dersin anlatım düzeyinin yeterliliği açısından kararsızların ve yetersiz bulanların sayısının arttığı görülmüştür. Kıyaslama yapıldığında ise Karaman ilindeki öğrenciler bu dersin anlatım düzeyinin yeterli olduğu noktasında öne çıkmışlardır. (Karaman 1,2000; Kahramanmaraş 1,6735; Gaziantep 1,7857)

- Finansal Yönetim dersi, genel itibari ile ele alındığında yeterli anlatım düzeyine sahip bir ders olarak gözükmekte iken, iller bazında incelendiğinde, Karaman ilinde kararsızların sayısının fazla olduğu, Kahramanmaraş ilinde ise kararsızların anlatım düzeyini yeterli bulanlara yakın olduğu görülmüştür. (Gaziantep 1,2449; Karaman 1,5655; Kahramanmaraş 1,7755)

- Yatırım Planlama dersinde, kararsız kalanların

artmakta olduğu, bu dersin anlatım düzeyi ile ilgili olarak – cevaplayıcıların iller bazındaki sayıları dikkate alındığında – Kahramanmaraş'ta kararsızlığın hâkim olduğu anlaşılmaktadır. (Gaziantep 1,2857; Karaman 1,4483; Kahramanmaraş 2,1020)

- Vergi dersine bakıldığında, genel duruma göre bu dersin yeterliliği noktasında kararsızları işaret eden bir ortalama oluşmuştur. Durumu fakülteler baz alarak incelediğimizde ise, Karaman ilindeki öğrenciler yeterli düzeyde görmekte iken, Gaziantep ilindeki öğrencilerden yeterli anlatım düzeyine sahip olduğunu düşünenlerin belli bir baskınlığını olmadığı ve Kahramanmaraş ilindeki öğrencilerin ise bu dersin anlatım düzeyinin yeterliliği konusunda kararsız kaldıkları sonucuna ulaşılmıştır. (Karaman 1,4759; Gaziantep ;2,000 Kahramanmaraş 1,6429)

- Maliyet Muhasebesi; Karaman ilindeki cevaplayıcılar açısından, yeterli düzeyde anlatılan bir ders iken, Kahramanmaraş ve Gaziantep illerindeki cevaplayıcılar açısından anlatım düzeyini yeterli bulanların nispeten daha az olduğu bir ders olmuştur. (Karaman 1,3862; Kahramanmaraş 1,8980; Gaziantep 1,9388)

- Finansal Tablolar Analizi dersine bakıldığında, Karaman ilindeki öğrencilerden bu dersi yeterli bulanların sayısında azalma söz konusudur. Kahramanmaraş ilinde bu dersin anlatım düzeyi konusunda kararsız olanlar çoğunluktadır. Gaziantep'te ise, bu dersin anlatım düzeyini yeterli bulanlar daha fazla olmakla birlikte kararsızların sayısının yeterli bulanlara yakın olduğu görülmektedir. (Gaziantep 1,4898; Karaman 1,6276; Kahramanmaraş 2,1429)

- Muhasebe Denetimi dersinde ise, anlatım düzeyinin yeterliliği noktasında kararsızlık yönünde bir eğilim görülmektedir. Bu dersle ilgili olarak kararsızların ve yetersiz bulanların sayısında

dikkat çeken bir artış söz konusudur. Karaman ilinde bu dersin anlatım düzeyi Kahramanmaraş ilindeki cevaplayıcılara göre daha yeterli görülmektedir. Gaziantep ilinde ise, yeterlilik düzeyinde kararsızlar çoğunluktadır. (Karaman 1,4000; Kahramanmaraş 1,7347; Gaziantep 2,1122)

- Para Banka dersi genel olarak incelendiğinde dersin yeterliliği noktasında cevaplayıcıların kararsız kaldığı görülen bir derstir. Fakülteler olarak ele alındığında ise Karaman ilinde öğrenimini sürdüren cevaplayıcıların dersin anlatım düzeyini yeterli bulduğu, Kahramanmaraş ve Gaziantep illerindeki cevaplayıcıların ise yeterlilik konusunda kararsız kaldıkları görülmüştür. (Karaman; 1,3793; Gaziantep 2,0714; Kahramanmaraş 2,1429)

- Yönetim Muhasebesi dersinde de durum Para Banka dersindeki seyri takip etmektedir. (Kara-

man; 1,4828; Kahramanmaraş 2,0000; Gaziantep 2,0204)

- Borsa dersinde, genel olarak dersin anlatım düzeyi konusunda kararsızlığın hakim olduğu görülmektedir. Gaziantep ilindeki öğrencilerin kararsızım yönünde görüş belirttikleri ortaya konulmuştur. (Karaman; 1,5241; Kahramanmaraş 1,8163; Gaziantep 2,2653)

- Banka Muhasebesi; (Karaman; 1,6828; Kahramanmaraş 2,2245; Gaziantep 2,2551) , Bütçeleme; (Karaman; 1,7586; Kahramanmaraş 2,0816; Gaziantep 2,2347), İhtisas Muhasebesi; (Karaman; 1,7034 Kahramanmaraş 2,2857; Gaziantep 2,2347) dersleri tüm fakültelerdeki cevaplayıcıların yeterlilik düzeyi noktasında kararsız oldukları dersler olmuştur. Tablo.10 ile ilgili yorumları daha sağlıklı olarak okuyabilmek amacıyla; Ek – 1 ve Ek – 2 incelenebilir.

Tablo 10. Öğrencilerin Ders Anlatım Düzeyini Belirlemede Kullandıkları Kriterler

	KARAMAN		KAHRAMANMARAŞ		GAZİANTEP	
	Ortalama	Std. Sapma	Ortalama	Std. Sapma	Ortalama	Std. Sapma
Kişisel bilgi düzeyimdeki artış	3,8633	1,14968	3,6939	,98328	3,8776	1,12392
İlgili derslerin sınavlarından yüksek not almam	2,9353	1,20511	2,8163	1,01393	2,8367	1,14598
Sınavlarda sınıfın genel başarı düzeyinin yüksek olması	2,5839	1,14174	2,7755	1,24608	2,6837	1,09917
Öğretim üyesinin dersi etkin ve verimli aktarımı ile birlikte okul yönetimin sunduğu imkânlar	3,4101	1,27298	3,1224	1,01309	3,3776	1,40335
Ders içi ve ders dışı çalışmaların yapılması	3,2086	1,24804	2,8776	1,09226	2,9898	1,31991

Tablo 10’da yer alan derslerle ilgili olarak yeterlilik düzeyi hakkında görüş belirten öğrencilere, anlatım düzeyinin yeterliliğini belirlemede kullanılabilecek olası yargılar sıralanmış ve öğrencilerden bu yargılara, 1 - Kesinlikle Katılmıyorum, 5 - Kesinlikle Katılıyorum, aralığında cevap vermeleri istenmiştir. Buna göre, her üç ildeki öğrenci grubunda da, “Kişisel Bilgi Düzeyimdeki Artış” yargısını dersin anlatım düzeyini değerlemede ölçütü olarak alanların ağırlıkta olduğu görülmektedir. Öğrencilerin dersin anlatım düzeyinin yeterliliğini belirlemede kullandıkları bir diğer ortak ölçütte, “Öğretim Üyesinin Dersi Etkin ve Verimli Aktarımı İle Birlikte Okul Yönetimin Sunduğu İmkânlar” olarak tespit edilmiştir. Son olarak Karaman ilindeki öğrencilerin “Ders İçi ve Ders Dışı Çalışmaların Yapılması” yargısını da ölçüt olarak kullandıkları sonucun ulaşılmıştır.

Tablo 11. Öğrencilerin Muhasebe Mesleğine İlişkin Görüşleri

	KARAMAN		KAHRAMANMARAŞ		GAZİANTEP	
	Ortalama	Std. Sapma	Ortalama	Std. Sapma	Ortalama	Std. Sapma
Saygın bir meslektir	3,7413	1,01199	3,8980	,89547	3,5102	1,11452
En iyi muhasebeci en az vergi ödetendir	2,6170	1,46219	2,3469	1,37766	2,2245	1,32798
Muhasebecilik sadece yasa gereği önemlidir	2,1418	1,15624	2,3061	1,17622	2,3367	1,22638
İyi bir muhasebeci hukuk konularını da iyi bilmelidir	4,2727	,86547	3,8571	1,20761	4,3878	,96999
Aktüel konular işlenmeli	3,7203	1,02370	3,3750	1,08422	3,7653	,90589
Tartışmaya yer verilmeli	3,5211	1,22456	3,3542	1,13905	3,5714	1,20137

Muhasebecilik mesleği ile ilgili olarak sıralanan yargılara, 1 - Kesinlikle Katılmıyorum, 5 - Kesinlikle Katılıyorum şeklinde görüş belirtmeleri istenen üç ildeki öğrencilerin, ortak olarak olumlu görüş belirttikleri yargılar en fazla olumlu görüş belirtilen yargıdan başlamak üzere şu şekilde oluşmuştur;

— İyi bir muhasebeci hukuk konularını da iyi bilmelidir. Bu konuda olumlu yanıtın en fazla olduğu il Gaziantep olmuştur. (Karaman 4,2727; Kahramanmaraş 3,8571; Gaziantep 4,3878)

— Saygın bir meslektir. Bu yargıda olumlu görüşün diğerlerine göre daha fazla olduğu il ise Kahramanmaraş’tır. (Karaman 3,7413; Kahramanmaraş 3,8980; Gaziantep 3,5102)

— Öğrencilerin olumlu görüş belirttikleri diğer yargılar ise Aktüel konular işlenmeli (Karaman 3,7203; Kahramanmaraş 3,3750; Gaziantep 3,7653) ve Tartışmaya yer verilmeli (Karaman 3,5211; Kahramanmaraş 3,3542; Gaziantep 3,5714) yargıları olmuştur. Bu yargılarda daha fazla olumlu görüşün çıktığı il ise Gaziantep olmuştur.

Tablo 12. Öğrencilerin Muhasebe-Finansman Dersleri İle İlgili Görüşleri

		KARAMAN		KAHRAMANMARAŞ		GAZİANTEP	
		Ortalama	Std. Sapma	Ortalama	Std. Sapma	Ortalama	Std. Sapma
1	Anlatılan dersleri gerçek hayatta hiç kullanmayacağım	2,2238	1,17737	2,5918	1,24027	2,4082	1,13825
2	Teorik anlatım pratik hayatta kullanılacak şekilde anlatılmalıdır	4,4266	,88405	4,4082	,93359	4,5102	,87632
3	Ders anlatılırken öğretim üyesi taleplerimizi dikkate almamaktadır	3,0282	1,27131	3,0204	1,19878	2,9592	1,13898
4	Öğretim üyesi pratiği göz ardı etmektedir	2,5594	1,37699	3,2449	1,19949	3,2653	1,24810
5	Aktüel konular işlenmelidir	3,9007	1,11037	3,5918	1,09769	4,1429	,94159
6	Tartışmaya yer verilmelidir	3,9085	1,08442	3,5306	1,06266	4,0612	1,03362
7	Teknolojik gelişmeler derse etki etmeli	4,2937	,89468	4,2245	,79753	4,3061	,86642
8	Gerekirse 1. sınıftan başlayarak öğrenciler sanal şirketler kurmalı ve bunların başarısı da değerlendirilmelidir	4,5674	,66874	4,3061	,79593	4,4592	,93244
9	Dünyadaki gelişmeler takip edilmelidir	4,5845	,64404	4,5208	,58308	4,5000	,76320
10	Ders programları mesleki ve ekonomik gelişmelere göre gözden geçirilmelidir	4,4029	,85736	4,2245	,74345	4,3673	,84204
11	Staj zenginleştirilmeli ve işlevsel hale sokulmalıdır	4,5248	,78905	4,4082	,86406	4,3878	,93756
12	Sınıftaki öğrenci mevcudu çok yüksek	4,3099	,96890	3,9592	1,11727	2,8673	1,19826
13	Sınıflar şubeler bölünmeli ve daha homojen sınıflar oluşturulmalıdır	4,3546	,96462	4,0408	1,04002	3,5000	1,21205
14	Dersi takip ederken Kitap dışı araçlar kullanılmalıdır	4,2357	,91046	4,1837	,83350	3,8980	,94694
15	Ders dışında konuyla ilgili araştırmalar yapıyor meslek dergileri takip edilmelidir	4,3000	,81090	4,3265	,77427	4,1429	,88516

16	İnternette konu ile ilgili gelişmeleri takip edilmelidir	4,1831	,94246	3,9796	,87773	4,2347	,82238
17	Derslerde kullandığımız kitaplar kapsamlıdır	3,0993	1,18506	3,3265	,98716	3,2347	1,11966
18	Derslerde kullandığımız kitaplar yeterlidir	2,7214	1,11927	3,1837	1,03428	2,9796	1,07435
19	Ders süreleri az	2,6571	1,21010	2,8776	1,11117	2,1633	1,03240
20	Ders süreleri çok uzun	2,8511	1,26455	3,0612	1,02892	2,8776	1,22066
21	Dersler çok sıkıcı	2,9149	1,30104	3,1250	1,10367	3,0204	1,14855
22	Dersler çok karmaşık	2,9930	1,26321	3,1633	1,08679	2,8878	1,03428
23	Dersler çok zevkli	3,0780	1,22516	2,8571	1,04083	2,9898	1,09822
24	Öğretim üyesi ders sevdirmede etkindir	4,1643	1,16675	4,1020	1,12259	4,2755	1,13774

Muhasebe – Finansman dersleri ile sınırlı kalarak, belirtilen yargılarla ilgili olarak 1 - Kesinlikle Katılmıyorum, 5 - Kesinlikle Katılıyorum şeklinde katılım düzeylerini belirtmesi istenen öğrencilerin, ortak görüşleri şu şekilde olmuştur:

– Üç ildeki öğrencilerin, 2 – 5 – 6 – 7 – 8 – 9 – 10 – 11 – 13 – 14 – 15 – 16 – 24 yargılarına

ağırlıklı olarak olumlu yanıt verdikleri sonucuna ulaşılmıştır.

– Karaman ve Kahramanmaraş illerindeki öğrencilerin ortak olarak ağırlıklı bir şekilde olumlu yanıt verdikleri yargı, 12 numaralı yargıdır

– Kahramanmaraş ve Gaziantep illerindeki öğrencilerin birlikte olumlu olarak yanıt verdikleri yargılar ise 4 ve 17 numaralı yargılardır.

Tablo 13. Öğrencilerin Muhasebe Mesleğini Tercih Etme Nedenlerine İlişkin Veriler

	KARAMAN		KAHRAMANMARAŞ		GAZİANTEP	
	Ortalama	Std. Sapma	Ortalama	Std. Sapma	Ortalama	Std. Sapma
İyi para kazanmak için yeterli	3,2340	1,25720	3,3061	,93995	3,0612	1,22530
Örnek aldığım kişinin muhasebeci olması	2,4610	1,30120	2,4694	1,17442	2,0204	1,06471
Ailesel nedenler (Aileden birinin muhasebeci olması, Aile işinde muhasebeciye olan ihtiyaç vb)	2,2766	1,21365	2,1633	1,10580	2,1633	1,22427
Öğretim üyesinin motivasyonu	3,1064	1,30768	2,9184	1,27208	2,6429	1,27829
Muhasebeden hoşlanma	3,4155	1,42043	3,1633	1,40456	3,3673	1,39504

Muhasebe mesleğini tercih etmek nedeni olarak sıralanan yargılara 1- Kesinlikle Katılmıyorum 5- Kesinlikle Katılıyorum aralığında cevap vermeleri istenen öğrencilerin vermiş oldukları cevapların sonucunda ankete katılan üç fakültenin öğrencilerinin, muhasebe mesleğini tercih etmelerinin ortak nedenleri olarak, “Muhasebeden Hoşlanma” ve “İyi Para Kazanmak İçin Yeterli” yarguları bulunmuştur.

Tablo 14. Öğrencilerin Çalışma Şekillerine İlişkin Veriler

	KARAMAN		KAHRAMANMARAŞ		GAZİANTEP	
	Ortalama	Std. Sapma	Ortalama	Std. Sapma	Ortalama	Std. Sapma
Dersleri takip ederim	1,0288	,16778	1,1633	,37344	1,1429	,35173
Dersleri takip eder ve not alırım	1,1418	,35013	1,3265	,47380	1,2653	,44377
Günlük olarak tekrar ederim	1,6906	,46390	1,8571	,35355	1,8776	,32949
Sınav akşamları çalışmak yeterlidir	1,8478	,36050	2,0000	,00000	1,7755	,41939
Sınav akşamları çalışmam sadece ders geçmek için yeterlidir	1,5000	,50180	1,2857	,45644	1,3980	,49199

Ders çalışma alışkanlıklarının belirlemek amacıyla öğrencilerin belirtilen çalışma yöntemlerinden kendilerine uyanları 1 – Evet, uymayanları 2 – Hayır şeklinde belirtmeleri istenmiştir. Buna göre öğrencilerin çalışma alışkanlıklarında , “Dersleri takip ederim” ve “Dersleri takip eder ve not alırım” ortak yöntemlerdir.

Tablo 15. Muhasebe Finansman Derslerinde Bilgisayar Kullanımı ve Uygulamalarının Yeterliliğine İlişkin Görüşler

	KARAMAN		KAHRAMANMARAŞ		GAZİANTEP	
	Ortalama	Std. Sapma	Ortalama	Std. Sapma	Ortalama	Std. Sapma
Laboratuvarımız yeterlidir	1,8740	,33315	1,7083	,45934	1,7755	,41939
Muhasebe paket programlarının kullanımı için gerekli donanıma sahibim	1,8730	,33428	1,7292	,44909	1,8776	,32949
Finansal analiz programları ile analiz yapabilmek için gerekli eğitim verilmektedir	1,8480	,36047	1,7292	,44909	1,6837	,46743
Borsa analizi yapabilmekteyiz	1,9048	,29472	1,8125	,39444	1,9286	,25886

Muhasebe – Finansman derslerinde bilgisayar kullanımı, uygulamaları, mevcut altyapı ve bilgisayar ve paket programları ile ilgili eğitimin sonucu olarak ortaya çıkabilecek olan yargılara ilişkin görüşlerini, 1- Evet 2 Hayır şeklinde belirtmeleri istenen öğrencilerin vermiş oldukları cevaplar sonucunda, üç fakültenin de söz konusu durumlarla ilgili olarak yetersiz oldukları sonucuna ulaşmıştır.

Tablo 16. Öğrencilerin Derslere Konsantre Olamama Sebepleri

	KARAMAN		KAHRAMANMARAŞ		GAZİANTEP	
	Ortalama	Std. Sapma	Ortalama	Std. Sapma	Ortalama	Std. Sapma
Geldiğim çevre nedeniyle yaşadığım uyum sorunları	2,4043	1,23044	2,5106	1,19550	2,1837	1,17839
Sınıfın fiziki durumu	2,4286	1,23581	2,9388	1,21464	2,4082	1,09202
Ailevi nedenler	2,0290	1,15854	2,1020	1,08484	2,0408	1,15695
Arkadaş çevrem	2,3309	1,24754	2,7292	1,21585	2,4184	1,25939
İstemediğim halde burada olmam	2,9424	1,46342	2,9388	1,24847	2,6429	1,35654
Öğretim üyesinden kaynaklanan sorunlar	2,6115	1,38056	2,8776	1,16606	3,0306	1,29594

Öğrencilerin zaman zaman yaşayabilecekleri konsantrasyon güçlüklerinin önüne geçmek, en aza indirmek ve konsantrasyon sorununu ortadan kaldırmak amacıyla, konsantrasyonu olumsuz etkileyebilecek olası nedenler sıralanmış ve cevaplayıcılardan belirtilen yargıların konsantrasyon düzeylerine olumsuz etkilerinin olup olmadığını 1 - Kesinlikle Katılmıyorum, 5 - Kesinlikle Katılıyorum şeklinde işaretleyerek belirtmeleri istenmiştir. Fakülteler bir arada ele alındığında, sıralanan nedenlerden hiçbirisi öğrenciler tarafından konsantrasyonu olumsuz etkileyebilecek düzeyde görülmemektedir.

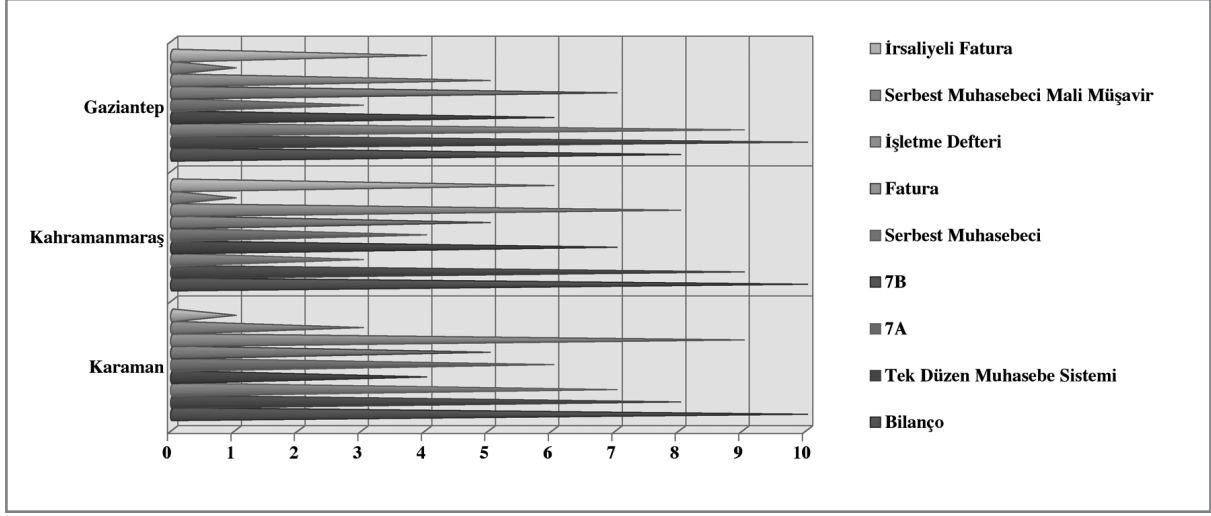
Tablo 17. Öğrencilerin Muhasebe Kavramlarına İlişkin Bilgi Düzeylerinin Dağılımı

	KARAMAN		KAHRAMANMARAŞ		GAZİANTEP	
	Ortalama	Std. Sapma	Ortalama	Std. Sapma	Ortalama	Std. Sapma
Uluslararası Muhasebe standartları	1,9559	,20612	1,8542	,35667	1,9388	,24097
Türkiye Muhasebe Standartları	1,8222	,38375	1,5833	,49822	1,5204	,50215
Sermaye Piyasası Kurulu	1,8824	,32338	1,7660	,42798	1,6837	,46743
Vergi Kanunları	1,8824	,32338	1,7500	,43759	1,6327	,48456
Bankacılık Düzenleme Denetleme Kurulu	1,9191	,27366	1,8333	,37662	1,8367	,37151
Denetim	1,9118	,28469	1,6458	,48332	1,8776	,32949
Muhasebe Bilgi Sistemleri	1,7630	,42685	1,5208	,50485	1,6531	,47844
Bütçeleme	1,8889	,31544	1,7021	,46227	1,8878	,31729
Tek Düzen Muhasebe Sistemi	1,3235	,46955	1,4167	,49822	1,1429	,35173
Serbest Muhasebeci	1,4234	,49590	1,4583	,50353	1,4796	,50215
Serbest Muhasebeci Mali Müşavir	1,4926	,50179	1,5625	,50133	1,6020	,49199
Yeminli Mali Müşavir	1,5182	,50150	1,5000	,50529	1,6224	,48727
Bilanço	1,2590	,43967	1,3750	,48925	1,2143	,41244
İşletme Defteri	1,3212	,46864	1,4167	,49822	1,3061	,46325
Fatura	1,4338	,49743	1,4583	,50353	1,2551	,43816
İrsaliyeli Fatura	1,5985	,49199	1,4583	,50353	1,3265	,47135
Beyanname doldura biliyor musunuz?	1,6015	,49144	1,5435	,50361	1,5510	,49995
7/A	1,3806	,48736	1,4583	,50353	1,1837	,38921
7/B	1,4773	,50139	1,4375	,50133	1,2857	,45408

İ.İ.B.F öğrencilerinin bilmesi gereken Muhasebe – Finansman terimlerinden bazıları sıralanmıştır. Cevaplayıcılardan, bilgi sahibi olduklarını 1 – Evet, olmadıklarını 2 – Hayır şeklinde işaretlemeleri istenmiştir. Değerleme sonucunda üç fakültedeki öğrencilerin ortak olarak bilgi sahibi olduklarını belirttikleri kavramlar Bilanço, Tek Düzen Muhasebe Sistemi, 7A, 7B Serbest

Muhasebeci, Fatura ve İşletme Defteri olmuştur. Ayrıca Karaman ilindeki öğrenciler Serbest Muhasebeci Mali Müşavir kavramı hakkında da bilgi sahibi olduklarını belirtirken, Kahramanmaraş ve Gaziantep illerindeki öğrenciler ise İrsaliyeli fatura hakkında bilgi sahibi olduklarını ifade etmişlerdir.

Grafik 1. İllere Göre Bilinen Kavramların Bilinme Önceliklerine Göre Sıralaması



Tablo 18. Öğrencilerin Muhasebe Meslek Mensuplarının Bilmesi Gereken Kanunlara İlişkin Görüşleri

	KARAMAN		KAHRAMANMARAŞ		GAZİANTEP	
	Ortalama	Std. Sapma	Ortalama	Std. Sapma	Ortalama	Std. Sapma
Vergi Usul Kanunu	4,2826	,89597	4,2245	,91891	4,5816	,64093
Türk Ticaret Kanunu	4,6957	4,38246	4,1020	,94085	4,4286	,70345
Gelir Vergisi Kanunu	4,4058	,79815	4,0204	1,08953	4,5204	,70681
Kurumlar Vergisi Kanunu	4,3431	,77115	4,0408	,93450	4,5306	,70644
Borçlar Kanunu	4,2574	,73026	4,0625	,86063	4,0714	,97653
İcra İflas Hukuku	4,0438	,99165	3,6327	1,13089	4,0408	,99399

Temel kanunlar sıralanarak öğrencilere, iyi bir muhasebecinin bu kanunlardan hangilerini bilmesi gerektiğini 1 - Kesinlikle Gereksiz, 5 - Kesinlikle Gerekli şeklinde cevaplandırmaları istenmiştir. Değerlendirme sonucunda, üç fakültedeki öğrencilerinde iyi bir muhasebecinin sıralanan kanunları bilmesi gerektiği yönünde görüş belirttikleri sonucuna ulaşılmıştır.

Tablo 19. Öğrencilerin Muhasebe Mesleğini Tercih Etmeme Nedenlerine İlişkin Veriler

	KARAMAN		KAHRAMANMARAŞ		GAZİANTEP	
	Ortalama	Std. Sapma	Ortalama	Std. Sapma	Ortalama	Std. Sapma
Çok yoğun bir yaşam	2,8832	1,32879	2,9796	1,31482	3,1020	1,30416
Bu meslek için yeterince bilgiye sahip olmamam	2,6350	1,27692	2,9592	1,15396	2,8469	1,28715
Sınavlar vb fazlalığı	2,8759	1,29163	3,0000	1,17260	3,1837	1,20435
Sınavların zorluğu	2,9708	1,32255	3,1224	1,30116	3,2449	1,23573
Sürecin çok uzun bir zaman alması	3,4892	1,36396	3,4286	1,25831	3,7449	1,22105

Muhasebe mesleğinin tercih edilmemesine neden olabilecek faktörler sıralanarak öğrencilerden bu nedenlere katılım düzeylerini, 1 - Kesinlikle Katılmıyorum, 5 - Kesinlikle Katılıyorum şeklinde belirtmeleri istenmiştir. Öğrencilerin muhasebecilik mesleğini tercih etmeme nedeni olarak gördükleri ortak yargı, “Sürecin Çok Uzun Bir Zaman Alması” olarak bulunmuştur.

Tablo 20. Öğrencilerin Staj Uygulamasının Gerekliliğine Dair Görüşleri

			Karaman	Kahramanmaraş	Gaziantep	Toplam
			Staj uygulaması gerekli midir?	Evet	N	127
%	90,07	91,84			93,88	91,67
Hayır	N	14		4	6	24
	%	9,93		8,16	6,12	8,33
Toplam			141	49	98	288

Öğrencilere staj uygulaması gerekli olup olmadığı sorulduğunda, öğrencilerin %91,67’sinin (264 Kişi) evet gereklidir cevabını verdiği görülmüştür. İllerde bazında incelendiğinde ise, Karaman ilindeki 127 öğrenci (%90,07), Kahramanmaraş’taki 45 öğrenci (%91,84) ve Gaziantep’teki 92 öğrenci (%91,67) evet staj uygulaması gerekli yanıtını vermiştir. Bu soruyu Karaman ilindeki 4 öğrenci cevapsız bırakmıştır.

Tablo 21. Öğrencilerin Staj Uygulamasının Yeterliliğine Ait Görüşleri

			Karaman	Kahramanmaraş	Gaziantep	Toplam
Staj uygulaması yeterli midir?	Evet	N	19	4	19	42
		%	13,57	8,16	19,39	14,63
	Hayır	N	121	45	79	245
		%	86,43	91,84	80,61	85,37
Toplam			140	49	98	287

Staj uygulamasının gerekliliğinin sorulmasından sonra staj uygulaması yeterli midir? Şeklinde bir soru yöneltildiğinde 42 öğrenci (%14,63) evet yeterlidir şeklinde cevap vermiştir. Bu oran Karaman ilinde %13,57 (19 Kişi), Kahramanmaraş'ta %8,16 (4 Kişi), Gaziantep'te %19,63 (19 Kişi) olarak bulunmuştur. Soruyu Karaman ilindeki 5 öğrenci cevapsız bırakmıştır.

Ek 1: Muhasebe Finansman Alan Derslerinin Anlatılış Düzeyinin Yeterliliğine İlişkin Görüşlerin Ortalamalarının Fakültelere Göre Dağılımı

	KARAMAN		KAHRAMANMARAŞ		GAZİANTEP	
	Ortalama	Std. Sapma	Ortalama	Std. Sapma	Ortalama	Std. Sapma
Genel Muhasebe	1,4014	,72503	1,1429	,40825	1,3367	,67264
Şirketler Muhasebesi	1,2000	,52175	1,6735	,80072	1,7857	,86454
Envanter ve Bilânço	1,3172	,68418	1,4286	,70711	1,2653	,54774
Muhasebe Denetimi	1,4000	,63901	1,7347	,75761	2,1122	,51539
Finansal Yönetim	1,5655	,76207	1,7755	,77097	1,2449	,47756
Yatırım Planlama	1,4483	,68649	2,1020	,68450	1,2857	,53727
Borsa	1,5241	,73676	1,8163	,80812	2,2653	,58417
Bütçeleme	1,7586	,64846	2,0816	,67196	2,2347	,51375
Yönetim Muhasebesi	1,4828	,69825	2,0000	,73598	2,0204	,62557
Maliyet Muhasebesi	1,3862	,63668	1,8980	,84767	1,9388	,82257
Vergi	1,4759	,75538	2,0000	,64550	1,6429	,69237
Para Banka	1,3793	,68788	2,1429	,67700	2,0714	,56074
Finansal Tablolar Analizi	1,6276	,68663	2,1429	,67700	1,4898	,56065
İhtisas Muhasebesi	1,7034	,64683	2,2857	,54006	2,2347	,53344
Banka Muhasebesi	1,6828	,66357	2,2245	,65400	2,2551	,52389

Ek 2: Muhasebe Finansman Alan Derslerinin Anlatılış Düzeyinin Yeterliliğine İlişkin Görüşlerin Frekanslarının Fakültelere Göre Dağılımı

	KARAMAN			KAHRAMANMARAŞ			GAZİANTEP		
	Yeterli	Kararsızım	Yetersiz	Yeterli	Kararsızım	Yetersiz	Yeterli	Kararsızım	Yetersiz
Genel Muhasebe	105	17	20	43	5	1	76	11	11
Şirketler Muhasebesi	124	13	8	26	13	10	49	21	28
Envanter ve Bilânço	117	10	18	34	9	6	77	16	5
Muhasebe Denetimi	99	34	12	22	18	9	8	71	19
Finansal yönetim	87	34	24	21	18	10	76	20	2
Yatırım Planlama	96	33	16	9	26	14	74	20	4
Borsa	90	34	21	21	16	12	7	58	33
Bütçeleme	52	76	17	9	27	13	4	67	27
Yönetim Muhasebesi	92	36	17	13	23	13	18	60	20
Maliyet Muhasebesi	101	32	12	20	14	15	36	32	30
Vergi	99	23	23	10	29	10	47	39	12
Para Banka	107	21	17	8	26	15	12	67	19
Finansal Tablolar Analizi	71	57	17	8	26	15	53	42	3
İhtisas Muhasebesi	58	72	15	2	31	16	5	65	28
Banka Muhasebesi	62	67	16	6	26	17	4	65	29

5. SONUÇ

Yapılan çalışmada anket uygulamasının ana kütlelerinin 3 ve 4. sınıflar olması, yarınlarına ilişkin karar verecek zamanlara gelmiş olan lisans öğrencileri olarak değerlendirildiğinde alınan cevaplar çok önemlidir.

Derslere ilişkin olarak İİBF'lerde eğitilen ve yarın iş hayatının değişik kademelerinde öğrendiklerini ifa edecek olan bu öğrencilerin verdikleri cevaplar, Muhasebe Finansman sahası için en önemli değerlendirme geri bildirimini olarak dikkate alınmalıdır.

Bu çalışma ile muhasebe ve finansman anabilim dalı derslerinin anlatılma ve anlaşılma düzeyleriyle ilgili olarak örnek İİBF'ler üzerinde irdelemelerde bulunulmuştur. Sonuç olarak anabilim dalımız derslerinin anlatılma ve algılanma düzeyleri dersi veren ve alan kişilerin yetenek, ilgi, istek düzeyleriyle doğru orantılıdır. Prof.Dr. Göksel Yücel'in bir makalesinde sarf ettiği şu sözlere de bu çalışmanın sonunda yer vermeden geçemeyeceğim: "Sokrat'ın üniversitesinde tepgöz yoktu, belki tahta bile yoktu, kıyafetine bile dikkat etmezdi ama unutmayalım ki o Eflatun'u yetiştirdi."

KAYNAKÇA

BODNER George H. Ve William S. HOPWOOD, **Accounting Information Systems**, Englewood Cliffs, NJ: Prentice Hall, 1993.

ENTHOVEN, A.J.H., “**Accounting Education in Economic Development Management**”, North Holland Publishing Co., 1981.

STEADMAN Mark E. ve Ronald F. GREEN, Implementing Accounting Education Change, **Managerial Auditing Journal**, Vol.10, No.3, 1995.

ZAI F., KARAPINAR A., “Muhasebe Eđitiminde Deđişim İhtiyacı”, <http://dergi.iibf.gazi.edu.tr> e.t. (20.08.2007)

