



NWSA-Social Sciences
ISSN: 1306-3111/1308-7444
NWSA ID: 2014.9.3.3C0120

Status : Original Study
Received: January 2014
Accepted: July 2014

E-Journal of New World Sciences Academy

Hakan Ulucan, hulucan@pau.edu.tr, Pamukkale University, Denizli-Turkey
İsmail Çeviş, icevis@pau.edu.tr, Pamukkale University, Denizli-Turkey
Reşat Ceylan, rceylan@pau.edu.tr, Pamukkale University, Denizli-Turkey

<http://dx.doi.org/10.12739/NWSA.2014.9.3.3C0120>

TÜRKİYE'DE ENDÜSTRİ-İÇİ TİCARETİN GELİŞİMİ

ÖZET

Literatürde, aynı sektörde üretilen ürünlerin ülkeler arasında alınıp satılması endüstri-içi ticaret olarak adlandırılmaktadır. Bu çalışmada, Türkiye ile yakın ticari partnerleri arasındaki dış ticarete konu olan tarım, madencilik ve imalat sanayi sektörleri kapsamında 1990-2013 yılları arası dönemde gerçekleşen endüstri-içi ticaretin gelişimi, TÜİK verileri ile tarafımızdan hesaplanan Grubel-Lloyd Endeksi kullanılarak araştırılmıştır. Elde edilen bulgular, Türkiye ile önemli ticaret ortakları arasındaki dış ticaretin büyük ölçüde endüstri-içi ticaret şeklinde gerçekleştiğini ortaya koymaktadır. Ayrıca kriz dönemlerinde Türkiye'nin alternatif pazar arayışlarına girdiği görülmektedir. Bu açıdan, çalışmanın literatüre katkı yapacağı düşünülmektedir.

Anahtar Kelimeler: Endüstri-İçi Ticaret, Grubel-Lloyd Endeksi, Türkiye, Türkiye'nin Dış Ticaret Ortakları, Krizlerin Endüstri-İçi Ticarete Etkisi

THE DEVELOPMENT OF INTRA-INDUSTRY TRADE IN TURKEY

ABSTRACT

In the literature, the export and import between a trade partner in the same sector is called intra-industry trade. In this study, the development of foreign trade between Turkey and Turkey's partners in the agriculture, mining and the manufacturing sector is analyzed for the period from 1990 to 2013 by using Grubel-Lloyd Index based on data Turkish Statistical Institute. The findings reveals that the foreign trade between Turkey and its major trading partners largely take place in the form of intra-industry trade. Also, it is seen that Turkey search for the alternative markets in times of crisis. In this respect, this study is expected to contribute to the literature.

Keywords: Intra-Industry Trade, Grubel-Lloyd Index, Turkey, Foreign Trade Partners of Turkey, The Effect of Intra-Industry Trade of Crisis

1. GİRİŞ (INTRODUCTION)

Geleneksel Heckscher-Ohlin-Samuelson Ticaret teorisinin, II.Dünya Savaşı sonrası dönemde artan dünya ticaret hacminin yapısını açıklamakta yetersiz kalması, yeni ticaret teorilerinin gelişiminde önemli bir rol oynamıştır. Bu yetersizlik karşısında, dış ticareti açıklamaya yönelik olarak geliştirilen yeni teoriler arasında önemli bir yer tutan, Tekelci Rekabet Teoremi çerçevesinde "endüstri-içi ticaret" kavramı ortaya çıkmıştır. Endüstri-içi ticaret, ülke ve endüstrilerin rekabetçi yönlerini göstermede ve dış ticarete kazançların belirlenmesi açısından çok önemli bir yer tutmaktadır.

Dış ticaretin birbirine benzer malların üretildiği sektörlerde yoğunlaşması, literatürde "Endüstri-içi Ticaret" olarak adlandırılmaktadır (Azhar ve diğ., 2008). Öte yandan, dış ticaretin farklı endüstriler arasında yoğunlaşması ise "Endüstriler-arası ticaret" olarak nitelendirilmektedir. Endüstri-içi ticarete malların farklılaştırılmış ve büyük ölçüde ikame olduğu görülmektedir. Endüstriler-arası ticarete ise mallar ya tamamlayıcı niteliktedir ya da ilişkisizdir. Endüstri-içi ve endüstriler-arası ticaretin ölçülmesinde kullanılan en önemli araç, Grubel-Llyod (GL) (1974) tarafından geliştirilen "Endüstri-içi ticaret endeksi (IIT)"dir. Bu endeks, veri bir ülkede herhangi bir sektördeki endüstri içi ticaretin payını ölçmek için kullanılmaktadır (Lee ve Han: 2008). Endeks değerinin 1'e yaklaşması endüstri-içi ticaretin varlığına, 0'a yaklaşması ise endüstri-içi ticaretin yokluğuna ve dolayısıyla endüstriler-arası ticaretin varlığına bir işaret olarak dikkate alınmaktadır.

Dış ticaret literatüründe, ülkelere ait verilerin ulaşılabilir olmasıyla birlikte, var olan teorilerin ampirik geçerliliklerini test etme olanağı ortaya çıkmaktadır. Bu bağlamda birçok araştırmacı, ülkeler arası ticaretin niteliğini ve gelişimini ortaya koymak için arayışa girmektedir.

2. ÇALIŞMANIN ÖNEMİ (RESEARCH SIGNIFICANCE)

Çalışmada, Türkiye'nin dış ticarete konu olan tarım, madencilik ve imalat sanayi sektörlerinde 1990-2013 yılları arası dönemde endüstri-içi ticaret düzeyinin nasıl bir seyir izlediği analiz edilmek istenmektedir. Ayrıca, OECD ülkeleri, ABD, kurucu 6 AB ülkesi, Rusya, Türkiye'nin sınır komşusu olan İran, Irak, Suriye gibi ülkeler, Orta Doğu ülkeleri, Çin ve OECD üyesi olmayan Latin Amerika Ülkeleri gibi ülke ve ülke grupları arasındaki ortalama endüstri-içi ticaretin, aynı dönem aralığında, gelişme seyri ortaya konmak istenmektedir. Özellikle, gerek sektörel bazda gerekse ülke ve ülke grupları bazında Türkiye'nin endüstri-içi ticaret düzeyinin iktisadi krizlerden etkilenip etkilenmediği tespit edilmek istenmektedir. Bu amaçla, literatüre bu açıdan katkı yapacağı düşünüldüğünde çalışmanın sonraki çalışmalara ışık tutacağı beklentisi açısından önemi büyüktür.

Belirtilen amaç doğrultusunda çalışmada öncelikle ilgili literatürde yer alan çalışmalar ve bulguları ortaya konmaktadır. Çalışmanın bir sonraki bölümünde, analitik çerçeveye yer verilmektedir. Bulgular ve tartışmalar bölümünde de Türkiye'nin dış ticaretinin sektörel ve ülke/ülke grupları açısından analitik çalışma bölümüne paralel olarak sektörel endüstri-içi ticaret düzeyi ile ortalama endüstri-içi ticaret düzeyinin gelişimi analiz edilmektedir.

3. İLGİLİ LİTERATÜR (RELATED LITERATURE)

Bernhofen (1999), homojen ürünlerde teorik temelli endüstri-içi ticaretin deneysel bir çalışmasını yapmıştır. Endüstri-içi ticareti oligopolistik model ile açıklamaya çalışmış ve petro-kimya endüstrisi bağlamında Almanya ile ABD'yi ele almıştır. Ulaştığı sonuçlar, Almanya



ile ABD arasında Petro-kimya sektörüne dayalı endüstri-içi ticarete yatay ürün çeşitliliğinin önemli olduğunu göstermektedir.

Schmitt ve Yu (2001), endüstri-içi ticaret hacmi ve ölçek ekonomileri arasındaki ilişkileri araştırmıştır. Elde ettikleri bulgulara göre; ticareti yapılabilen ve ticareti yapılamayan mallar ile monopolcü rekabet piyasası özelliklerinin geçerliliği durumunda, toplam üretimde ticaretin payı, endüstri-içi ticaret hacmi ve ölçek ekonomileri arasında pozitif yönlü bir ilişki vardır.

Fukao ve diğ. (2003), Doğu Asya'da dikey endüstri-içi ticaret ve doğrudan yabancı yatırımlar arasındaki ilişkiyi inceledikleri çalışmalarında, endüstriler-arası ticaretin önemini korumasına rağmen, Doğu Asya ülkeleri arasında ekonomik bütünleşme sürecinin hızlanması halinde endüstri-içi ticaretin, doğrudan yabancı yatırımların artmasıyla birlikte daha önemli hale geleceğini ileri sürmüşlerdir.

Kandoğan (2003), geçiş ekonomilerindeki endüstri-içi ticaretin gidişatı ve belirleyicilerini araştırdığı çalışmasında, ürün çeşitliliğinin ve benzer gelir düzeyine sahip olmanın endüstri-içi ticareti pozitif yönde etkilediğini ortaya koymuştur. Buna karşılık, gelir farklılığı olan ülkelerde ise dış ticaretin karşılaştırmalı üstünlük veya Hecksher-Ohlin-Samuelson modelleri ile açıklanabileceğini ve bu ülkeler arasındaki ticaretin endüstriler-arası ticaret şeklinde gerçekleştiğini belirtmiştir.

Erimhan (2005), Türkiye ile en önemli 9 ticaret ortağı ülke arasındaki yatay endüstri-içi ticaretin belirleyicilerini ele aldığı çalışmasında, Türkiye ile ticaret ortakları arasındaki dış ticaretin %80'inin yatay endüstri-içi ticaret biçiminde gerçekleştiğini ortaya koymaktadır. Ayrıca, reel GSYİH ile yatay endüstri-içi ticaret arasında pozitif, ülkeler arası coğrafi uzaklık ile endüstri-içi ticaret arasında ise negatif bir ilişki olduğunu göstermiştir.

Kök ve Şimşek (2006), OECD ülkelerini analiz ettikleri çalışmalarında, endüstri-içi ticaret ve patentler yoluyla gerçekleşen teknolojik yayılmanın ülkelerin ekonomik büyüme performansları üzerinde pozitif etkiye sahip olduğunu ileri sürmüşlerdir.

Benarroch ve Weder (2006), ara malları üretimi, çevre kirliliği ve artan getirileri dikkate alarak endüstri-içi ticareti incelemiştir. Ara ve nihai mallar üretiminden oluşan üretim sürecinde iki ülkeli bir modelden hareket etmişlerdir. Modelde ara malları monopollü rekabet koşullarında üretilmektedir ve nihai malların üretimde, ara malı çeşitliliğine bağlı olarak artan getiri durumu geçerli olmaktadır. Çalışmada, ara malı ticaretinin çevre kirliliği, üretim ve refah üzerindeki etkileri araştırılmış ve elde edilen sonuçlara göre, artan getiri nedeniyle uluslararası ticaret her ülkede ya düşük düzeyde kirlilik yaratmaktadır ya da en az bir ülkede çıktı başına kirliliği düşürmektedir.

Egger ve diğ. (2007), çok uluslu şirketler ile yeni ticaret teorisi perspektifinden, karşılıklı olarak endüstri-içi ticaret paylarının belirleyicilerinin tahmini ve ölçümünü araştırmıştır. Analitik olarak çözümlenebilir genel denge modelinden hareketle, kar transferlerinin ev sahibi ülkedeki yatırım maliyetleri, çok uluslu şirket faaliyetleri ve gelir akımları üzerindeki etkilerini incelemiştir. Elde ettikleri bulgulara göre, kar transferlerinin varlığı durumunda Grubel-Llyod endeksi sapmalı sonuçlar üretebilmektedir.

Xing (2007), Çin'in ABD ve Japonya ile karşılıklı olarak endüstri-içi ticareti ve yabancı doğrudan yatırımları arasındaki ilişkiyi ele alan bir çalışma yapmıştır. Buna göre, Çin-Japonya endüstri içi ticareti daha çok elektrik ve makine sektörlerinde yoğunlaşırken, Çin-ABD endüstri-içi ticareti daha çok kimya ve yiyecek sektörlerinde yoğunlaşmaktadır. Ayrıca, elde edilen bulgular



Japonya'dan gelen doğrudan yabancı yatırımların, Çin-Japonya endüstri içi ticaretini olumlu yönde etkilediğini gösterirken, ABD'den gelen yabancı doğrudan yatırımların Çin-ABD endüstri-içi ticaretini olumlu yönde etkilediğine ilişkin herhangi bir kanıt ulaşılamamıştır.

Lee ve Han (2008), Kore ve Çin arasındaki serbest ticaret bölgesi anlaşmasının, bu ülkeler arasındaki dış ticaret üzerindeki etkilerini araştırdıkları çalışmalarında, endüstri-içi ticaret ile gümrük tarifeleri arasındaki ilişkiyi ele almışlardır. Elde ettikleri bulgulara göre; Kore'nin tarife oranları iki ülke arasındaki endüstri-içi ticaretin payı üzerinde negatif etkiye sahipken, Çin'in tarife oranları iki ülke arasındaki endüstri-içi ticaretin payı üzerinde negatif bir etkiye sahip değildir. Bu sonuç, Kore ve Çin arasındaki ticari engellerin ortadan kalkmasının, ticaret hacmini arttırmayabileceğini göstermektedir.

Azhar ve diğ. (2008), Çin ve Doğu Asya Komşuları arasındaki yatay ve dikey endüstri-içi ticaretin ekonomik etkilerini araştırmışlardır. Elde edilen bulgular, Çin'in Malezya, Tayland ve Filipinler'e, düşük kalitedeki imalat sanayi ürünlerini ihraç etme eğilimde olduğunu ortaya koymaktadır.

Aydın (2008), Türkiye'nin endüstri-içi ticaretini belirleyen faktörleri konu alan çalışmada, coğrafi uzaklık, yabancı doğrudan yatırımlar ve Gümrük Birliği'nin önemli olduğunu göstermiştir. Elde edilen bulgular, Türkiye'de dış ticaretin büyük ölçüde karşılaştırmalı üstünlükler teorisine göre yapıldığını ve endüstri-içi ticaretin yaklaşık olarak %40'lık bir paya sahip olduğunu göstermektedir.

Clark (2010), endüstri-içi ticaret ve ölçek ekonomileri arasındaki ilişkiyi ele almıştır. Elde ettiği bulgular, düşük ölçek ekonomileri ile endüstrilerin görece olarak endüstri-içi ticaretten daha fazla pay aldığını ortaya koymaktadır. Öte yandan, yüksek ölçek ekonomileri ile endüstrilerin görece olarak endüstri-içi ticaretten daha az pay aldıklarını göstermektedir.

Sawyer ve diğ. (2010), endüstri-içi ticaretin yapısını ve belirleyicilerini Asya örneğini ele alarak araştırmışlardır. Çalışmada 22 Asya ekonomisi incelenmiş ve endüstri-içi ticareti ölçmek için çok taraflı ticaret ağırlıklı endeks kullanılmıştır. Elde edilen bulgulara göre refah düzeyi yüksek olan ülkelerde endüstri-içi ticaret daha yaygındır. Ayrıca, dışa açıklık, ihracatta imalat sanayinin yüksek paya sahip olması endüstri-içi ticareti olumlu yönde etkilemektedir.

Başkol (2010), Türkiye ile Orta Asya Türk Cumhuriyetleri arasındaki endüstri-içi ticareti araştırdığı çalışmada, GL endeksini hesaplamış ve elde ettiği bulgulardan hareketle, endüstri-içi ticaretin öneminin görece artmasına rağmen, hala dış ticaretin endüstriler-arası ticaret şeklinde gerçekleşmekte olduğu sonucuna ulaşmıştır.

Biesebroeck (2011), endüstri-içi ticaretin ayrıntılı incelemesini yaptığı çalışmada, ABD'nin imalat sanayindeki ticaretinin giderek daha endüstri-içi hale geldiğini, ayrıca aynı durumun Avrupa Birliği ve Çin için de geçerli olduğunu belirtmiştir. Ancak Japonya'da hala endüstriler-arası ticaretin ön planda olduğunu ortaya koymuştur.

Xu ve Zhao (2012), doğrudan yabancı yatırımların endüstri-içi teknolojik yayılımlarını belirleyen faktörleri araştırdıkları çalışmalarında, Çin'in imalat sanayindeki doğrudan yabancı yatırımların, düşük düzeyde endüstri-içi ticarete neden olduğunu ve endüstriyel kümelenmenin endüstri-içi teknoloji yayılımını tetikleyebileceğini belirtmişlerdir.

Shynkevich (2013), piyasa etkinliği için endüstri-içi ticaret ile endüstriler-arası ticaretin önemini araştırdığı çalışmada, benzer sektörlerde yoğunlaşan uluslararası ticaretin ülkelerin refahı

üzerinde pozitif bir etkiye sahip olma olasılığının daha yüksek olduğunu göstermiştir.

Yoshida (2013), bir ülke içindeki alt-bölgeler arasındaki endüstri-içi ticarete kanıtlar bulmayı amaçladığı çalışmada, Japonya'daki 41 bölge ile Kore arasındaki endüstri-içi ticaret için Grubel-Llyod endeksini hesaplamış ve endüstri içi ticarete, ihracattaki yeni ürün çeşitliliğinin belirleyici olduğunu belirtmiştir.

4. ANALATİK ÇALIŞMA (ANALAYTICAL STUDY)

Dış ticarete konu olan herhangi bir sektörde endüstriler arası ticaret düzeyi; dış ticaret dengesinin (İhracat ile ithalat farkı) mutlak değerinin, dış ticaret hacmine bölünmesiyle ölçülmektedir. Dolayısıyla, Denklem (1), dış ticarete konu olan i . sektördeki endüstriler arası ticaret endeksidir.

$$a_i(\tau) = \frac{|X_i - M_i|}{X_i + M_i} \quad (1)$$

Burada a_i , i . sektördeki endüstriler arası ticareti gösteren endeks değerini, X ihracat düzeyini, M ise ithalat düzeyini temsil etmektedir. Endeks değeri, 0 değerini almışsa bu sektörde endüstriler arası ticaretin olmadığı, aksine 1 değerini almışsa endüstriler arası ticaretin tam olduğu sonucuna varılır. Bu durum da sadece, ülkenin herhangi bir sektörünün karşıdaki ülke ile ihracatı veya ithalatı sıfır olduğunda ortaya çıkabilir. Dolayısıyla, 1 değerine yaklaştıkça bu sektörde endüstriler arası ticaretin arttığı, aksine 0 değerine yaklaştıkça endüstriler arası ticaretin azaldığı bilgisi ortaya çıkmaktadır.

Grubel ve Lloyd (1971) endüstri-içi ticareti, bir sektörün ithalatının karşıladığı ihracat değeri olarak tanımlamaktadır. Buradan hareketle, dış ticarete konu olan herhangi bir sektörde endüstri-içi ticaret düzeyi; dış ticaret dengesinin (İhracat ile ithalat farkı) mutlak değerinin, dış ticaret hacmine oranının 1 değerinden çıkarılması ile (b ile) ölçülmektedir. Denklem (2), dış ticarete konu olan i . sektördeki endüstri-içi ticaret endeksini ifade etmektedir.

$$b_i(\tau) = 1 - \frac{|X_i - M_i|}{X_i + M_i} \quad (2)$$

Burada b_i endüstri-içi ticareti gösteren endeks değeridir. Bir sektörde ihracat değeri ile ithalat değeri bir birine yaklaştıkça, endeksin alacağı değer yükselir. İthalat ve ihracat değerleri birbirine eşit ise karşıdaki ülke ile endüstri içi ticaretin endeksi bire eşit olmakta olup, bu sektörde endüstri-içi ticaretin tam olması söz konusudur. Tersine, i . sektörde ihracat ve ithalat değerlerinden herhangi birisinin sıfır düzeyinde olması durumunda, endeks 0 değeri almakta olup, bu sektörde endüstri-içi ticaretin olmadığı kanısına varılır.

Dikkat edileceği gibi, Denklem (1)'de yer alan ve herhangi bir i . sektördeki endüstriler arası ticaret düzeyini gösteren a_i endeks değeri ile Denklem (2)'de yer alan ve bu sektördeki endüstri-içi ticaret düzeyini gösteren b_i endeks değeri arasında tersine bir ilişki söz konusudur. Endüstri-içi ticaret endeksi b_i 1 değerine yaklaştıkça, endüstriler arası ticaret endeksi a_i 0 değerine yaklaşmaktadır. Bu durum, i . sektörde, endüstriler arası ticaretin daraldığının, tersine endüstri içi ticaretin yoğunlaştığının bir göstergesidir.

Bir ülkenin, tüm sektörler itibarıyla, dış ticaret partneri ile yaptığı endüstri-içi ticaretin ortalama endeks değeri, Denklem (3) ile hesaplanabilmektedir. Dolayısıyla, bu endeks bir ülkede ortalama endüstri-içi ticaretin nasıl değiştiğini analiz etmek için kullanılmakta olup, ilgili literatürde "Grubel-Lloyd Endeksi" (GLL) olarak da ifade edilmektedir.

$$b = \frac{\sum_i^n (X_i + M_i) - \sum_i^n |X_i - M_i|}{\sum_i^n (X_i + M_i)} \quad (3)$$

Burada b endüstri içi ticareti gösteren ortalama endeks değeri olup, çalışma içerisinde GLE ile gösterilmektedir. Bu denklemde yer alan n , ele alınan ülkedeki sektör sayısını göstermektedir. Endeks değerinin 1'e yaklaşması endüstri-içi ticaretin yoğun olduğunu, aksine 0'a yaklaşması ise ticaretin endüstriler-arası ticaret nitelikli olduğunu ifade etmektedir.

Çalışmada, 1990-2013 yılları arası dönem için TÜİK'in verileri kullanılarak, sektörel bazda ve ülke/ülke grupları bazında ortalama "Grubel-Lloyd Endeks"i Excel ve State programları kullanılarak, tarafımızdan hesaplanmakta ve Türkiye'nin endüstri-içi ticaretinin gelişimi ortaya konmaktadır. Bunun için, Türkiye'nin dış ticarete konu olan tarım, madencilik ve imalat sanayi sektörlerine yer verilmiştir. Ülke ve ülke grupları arasında OECD ülkeleri, ABD, kurucu 6 AB ülkesi, Rusya, Türkiye'nin sınır komşusu olan İran, Irak, Suriye gibi ülkeler, Orta Doğu ülkeleri, Çin ve OECD üyesi olmayan Latin Amerika ülkeleri yer almaktadır.

5. BULGULAR VE TARTIŞMALAR (FINDINGS AND DISCUSSIONS)

5.1. Türkiye'de Dış Ticaretin Gelişimi

(The Development of Trade in Turkey)

Dünya ekonomisinde küreselleşme eğilimlerinin arttığı ve teknolojik yayılmaların hızlandığı bir ortamda ülkeler arası dış ticaretin yapısı, yönü ve kapsamı giderek önemli hale gelmektedir. Bu anlamda Türkiye ekonomisi özellikle 1980 sonrası dönemde yapısal değişikliklere uğramış ve önce 24 Ocak 1980 kararları ile ihracata dayalı büyüme stratejisini benimsemiş ve ardından da 1963 yılında imzalanan Ankara anlaşmasının doğal bir sonucu olarak 1996 yılında AB ülkeleri ile gümrük birliğine girmiştir. Yaşanan bu gelişmeler, Türkiye'nin dış ticaretinde tarımın payının görece olarak azalmasını ve imalat sanayinin payının da giderek artmasını beraberinde getirmiştir. Ayrıca, mikro ekonomik düzeyde firmaların rekabet gücünün artmasına da pozitif katkılar sağlamıştır. Ancak 1980 sonrası dönemde gerek Türkiye ekonomisinde ve gerekse de dış ticaret ortağı olan ülkelerde yaşanan ekonomik darboğazlar zaman zaman ticari ilişkilerde sapmaların ve yapısal kırılmaların yaşanmasına yol açmıştır. Bu bağlamda Türkiye ekonomisinin dış ticaretinde en fazla paya sahip olan ülkelerle ticari ilişkilerinin gelişiminin ampirik çerçevede incelenmesi kritik bir öneme sahip olmuştur.

Tablo 1, çalışmanın örneklem aralığı (1990-2013) boyunca incelenen ülke ve ülke grupları ile Türkiye'nin dış ticaretinin nasıl bir eğilime sahip olduğunu göstermektedir. Buna göre OECD ülkelerinin toplam dış ticaret içindeki payı zaman içinde azalma eğilimi göstermiş ve 1990 yılında %63 iken 2013 yılında %48 olarak gerçekleşmiştir. Ayrıca kriz yıllarında (1994-1995; 2000-2001; 2008-2009) hafif de olsa bir düşüş trendi göstermiştir. ABD'nin payında nispi bir düşüş yaşanmış ancak dış ticaret büyük ölçüde yatay seyretmiştir. Aynı durumun, Latin Amerika ülkeleri, Çin ve Orta Doğu ülkeleri için de geçerli olduğunu söylemek mümkündür. Komşu ülkelerin payında görece bir azalma yaşanmış Rusya'nın payında ise özellikle son yıllarda bir artış meydana gelmiştir. Bu artışın büyük ölçüde Türkiye'nin enerji ihtiyacının artmasından ve Rusya'ya artan tarımsal ürün ihracatından kaynaklandığı söylenebilir. Son olarak 6 AB ülkesi ile olan dış ticaretin örneklem aralığı boyunca oransal olarak azalış göstermesinin, alternatif ticari partner arayışı sonucu gerçekleştiği ileri sürülebilir.



Tablo 1. Ülke ve ülke gruplarının Türkiye'nin dış ticaret hacmi içerisindeki payları
(Table 1. The shares of the countries and the group of countries in foreign trade volume of Turkey)

	OECD	ABD	AB*	Rusya	Komşu Ülkeler	Orta Doğu**	Latin Amerika Ülkeleri***	Çin
1990	0,63	0,09	0,35	0,05	0,08	0,06	0,01	0,01
1991	0,62	0,09	0,35	0,05	0,08	0,10	0,01	0,01
1992	0,64	0,09	0,36	0,04	0,08	0,10	0,01	0,01
1993	0,63	0,10	0,35	0,05	0,06	0,08	0,01	0,02
1994	0,61	0,10	0,35	0,05	0,07	0,09	0,01	0,01
1995	0,62	0,09	0,35	0,06	0,05	0,06	0,01	0,01
1996	0,66	0,08	0,37	0,05	0,04	0,06	0,01	0,01
1997	0,65	0,09	0,34	0,06	0,04	0,05	0,01	0,01
1998	0,67	0,09	0,35	0,05	0,04	0,05	0,01	0,01
1999	0,64	0,09	0,33	0,05	0,04	0,05	0,01	0,01
2000	0,62	0,08	0,31	0,05	0,03	0,05	0,01	0,02
2001	0,62	0,09	0,31	0,06	0,04	0,06	0,01	0,02
2002	0,65	0,07	0,33	0,06	0,03	0,04	0,01	0,02
2003	0,64	0,06	0,33	0,06	0,02	0,04	0,01	0,03
2004	0,62	0,06	0,31	0,07	0,02	0,04	0,01	0,03
2005	0,58	0,05	0,29	0,08	0,01	0,05	0,01	0,04
2006	0,55	0,05	0,27	0,09	0,01	0,04	0,01	0,05
2007	0,53	0,04	0,26	0,10	0,01	0,05	0,01	0,05
2008	0,48	0,05	0,23	0,11	0,01	0,06	0,01	0,05
2009	0,50	0,05	0,25	0,09	0,01	0,06	0,01	0,06
2010	0,49	0,05	0,24	0,09	0,01	0,06	0,01	0,06
2011	0,51	0,05	0,23	0,08	0,01	0,06	0,01	0,06
2012	0,47	0,05	0,21	0,09	0,01	0,07	0,01	0,06
2013	0,48	0,05	0,21	0,08	0,01	0,07	0,01	0,07

* Kurucu 6 AB Ülkesi

** Türkiye'nin Sınır Komşusu Hariç

** OECD Üyesi Hariç

Kaynak: TÜİK

Tablo 2'ye bakıldığında, tarımın dış ticaret içindeki payının 2000 yılına kadar sürekli olarak azaldığı daha sonra ise azalış eğiliminin devam etmekte birlikte yatay seyrettiği görülmektedir. Bu durum, ekonomik teoriye uygunluk göstermektedir. Öte yandan madencilik sektörünün dış ticaret içindeki payı özellikle kriz yıllarında keskin düşüşler sergilemekte ve istikrarsız bir gelişimi ortaya koymaktadır. Son olarak imalat sanayinin dış ticaretteki payı örneklem aralığı boyunca sürekli olarak yüksek seyretmiş ve hafif de olsa bir artış eğilimi ortaya koymuştur. Bu sonuçlar, Türkiye ekonomisinde dış ticarete konu olan sektörlerden en önemlisinin imalat sanayi olduğu gerçeğini desteklemektedir.

Tablo 2. Türkiye’de sektörlerin ihracat, ithalat ve dış ticaret hacmi içerisindeki payları
(Table 2. The shares of sectors in export, import, and foreign trade volume of Turkey)

Tarım			Madencilik			İmalat Sanayi			
Yıllar	İhr.	İth.	Hacim	İhr.	İth.	Hacim	İhr.	İth.	Hacim
1990	0,16	0,05	0,09	0,03	0,19	0,13	0,81	0,74	0,76
1991	0,23	0,04	0,12	0,02	0,16	0,1	0,74	0,78	0,76
1992	0,13	0,04	0,08	0,02	0,15	0,1	0,85	0,79	0,81
1993	0,14	0,05	0,08	0,02	0,11	0,08	0,84	0,81	0,82
1994	0,11	0,04	0,07	0,01	0,14	0,09	0,87	0,78	0,82
1995	0,09	0,05	0,07	0,02	0,11	0,08	0,89	0,8	0,83
1996	0,09	0,05	0,07	0,02	0,12	0,08	0,88	0,81	0,83
1997	0,09	0,05	0,06	0,02	0,11	0,07	0,89	0,82	0,84
1998	0,09	0,05	0,06	0,01	0,08	0,06	0,89	0,85	0,87
1999	0,08	0,04	0,06	0,01	0,1	0,07	0,9	0,83	0,86
2000	0,06	0,04	0,05	0,01	0,13	0,09	0,92	0,81	0,85
2001	0,06	0,03	0,05	0,01	0,16	0,1	0,92	0,79	0,85
2002	0,05	0,03	0,04	0,01	0,14	0,09	0,94	0,8	0,86
2003	0,05	0,04	0,04	0,01	0,13	0,08	0,94	0,8	0,86
2004	0,04	0,03	0,03	0,01	0,11	0,07	0,94	0,83	0,87
2005	0,05	0,02	0,03	0,01	0,14	0,09	0,94	0,81	0,86
2006	0,04	0,02	0,03	0,01	0,16	0,1	0,94	0,79	0,85
2007	0,04	0,03	0,03	0,02	0,15	0,1	0,94	0,79	0,85
2008	0,03	0,03	0,03	0,02	0,18	0,11	0,95	0,74	0,83
2009	0,04	0,03	0,04	0,02	0,15	0,09	0,94	0,79	0,85
2010	0,04	0,04	0,04	0,02	0,14	0,1	0,93	0,78	0,84
2011	0,04	0,04	0,04	0,02	0,16	0,11	0,93	0,76	0,83
2012	0,03	0,03	0,03	0,02	0,18	0,12	0,94	0,75	0,82
2013	0,04	0,03	0,03	0,32	0,41	0,38	0,64	0,53	0,57

Kaynak: TÜİK

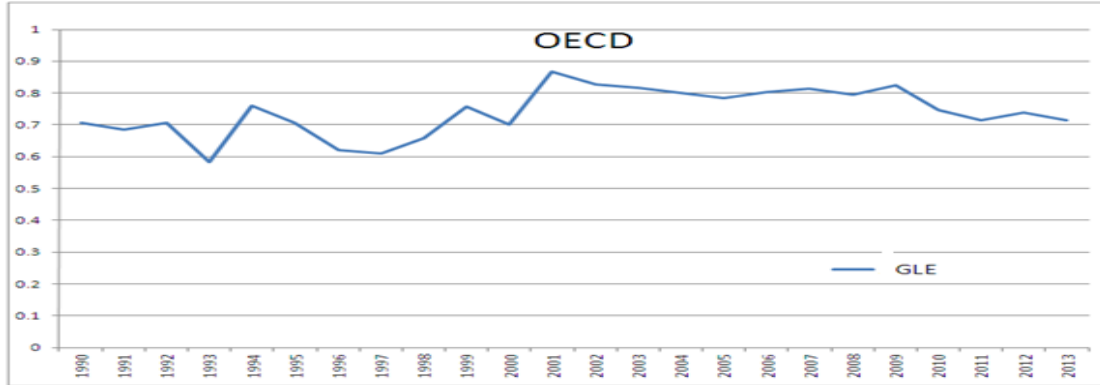
5.2. Türkiye’de Endüstri-içi Ticaretin Ülke ve Ülke Grupları Gelişimi (Intra-Industry Trade in Turkey in terms of the Development of the Country and Country Groups)

Çalışmanın bu bölümünde, Denklem (3) ile ifade edilen ve TÜİK’ten alınan veriler kullanılarak tarafımızdan hesaplanan “Grubel-Lloyd Endeks”i yardımıyla, tüm sektörler itibarıyla Türkiye’nin dış ticaret partneri ile yaptığı endüstri-içi ticaretin gelişimi analiz edilmektedir. Yani, hesaplanan bu ortalama “Grubel-Lloyd Endeks”i ile ülke ve ülke grupları bazında Türkiye’de ortalamada endüstri-içi ticaretin yıllar itibarıyla nasıl değiştiği analiz edilmektedir¹. TÜİK’in verileri kullanılarak, “Grubel-Lloyd Endeks”i tarafımızdan hesaplanmış olup, endeks değerleri şekiller biçiminde çalışmada gösterilmektedir.

Şekil 1’den de görüleceği üzere, ele alınan dönem aralığının tümünde OECD ülkeleri için hesaplanan “Grubel-Lloyd Endeks”i 1’e yakın değer almaktadır. Bu sonuç, Türkiye’nin OECD ülkeleri ile yaptığı dış ticaretin büyük ölçüde endüstri-içi ticarete dayalı olduğunu ifade etmektedir. 90’lı yılların ilk yarısında daha dalgalı bir seyir izleyen endüstri-içi ticaret, 1996 yılı itibarıyla AB ülkeleri ile yapılan gümrük birliği anlaşması ile birlikte artış göstermiş ve 2000’li yıllarda ise nispeten daha istikrarlı bir hale gelmiştir. Türkiye’de yaşanan 1994 ve 2001 krizleri ve ardından 2008 küresel

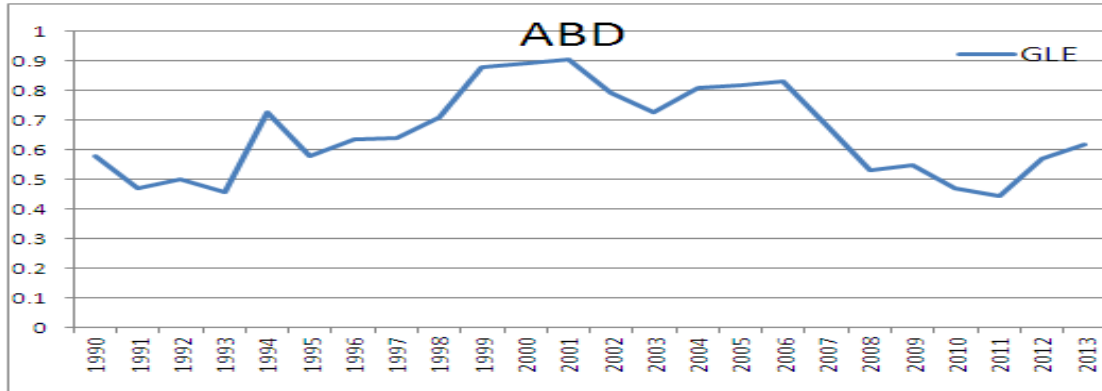
¹TÜİK’ten alınan veriler kullanılarak, “Grubel-Lloyd Endeks”i tarafımızdan hesaplanmış olup, endeks değerleri şekiller biçiminde çalışmada gösterilmektedir.

krizlerin sonrası dönemlerinin hepsinde OECD ülkeleri ile yapılan endüstri-içi ticaret endeksi değerinin düşme yönünde eğilim göstermesi dikkat çeken diğer noktadır.



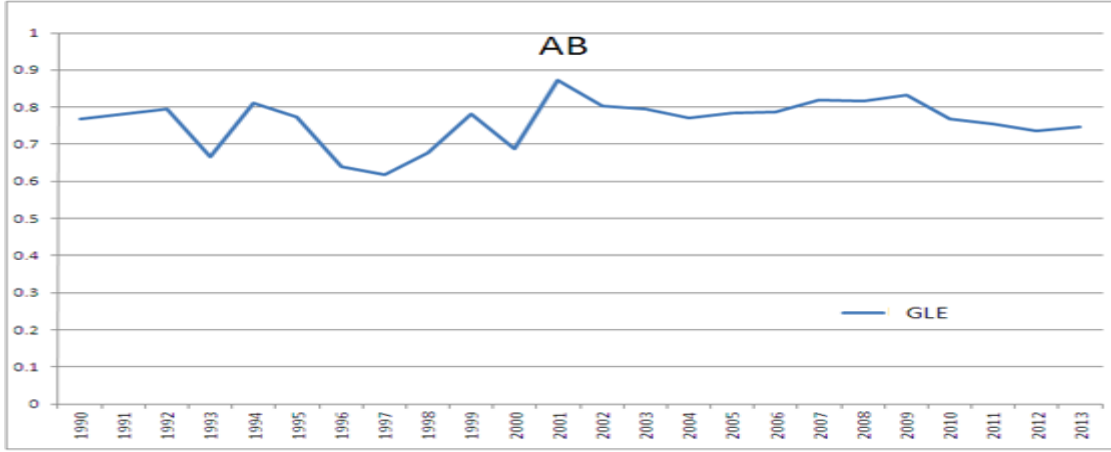
Şekil 1. OECD için hesaplanmış ortalama Grubel-Lloyd endeksi
(Figure 1. Grubel-Lloyd index of OECD countries)

Şekil 2’de, ABD için hesaplanan “Grubel-Lloyd Endeks”inin 1990-2013 yılları arasında aldığı değerler verilmiştir. 1994 öncesi ve 2008 sonrası dönemler hariç, diğer yıllarda 1’e yakın değer almaktadır. Buna göre; Türkiye’nin, OECD ülkelerinde olduğu gibi, ABD ile yaptığı dış ticaret, büyük ölçüde endüstri-içi ticarete dayalıdır. 1996 yılı itibariyle AB ülkeleri ile yapılan gümrük birliği anlaşması ile birlikte Türkiye’nin ABD ile dış ticaretinde endüstri-içi ticaretin yoğunlaşması dikkat çekmektedir. OECD ülkeleri ile gerçekleşen endüstri-içi ticaret endeksi değerinde olduğu gibi, İktisadi krizlerin ABD ile yapılan endüstri-içi ticareti de olumsuz etkilediği görülmektedir. Bu eğilim, ABD’de başlayan 2008 kriz sonrası dönemde daha kuvvetli bir biçimde ortaya çıkmaktadır.



Şekil 2. ABD için hesaplanmış ortalama Grubel-Lloyd endeksi
(Figure 2. Grubel-Lloyd index of the USA)

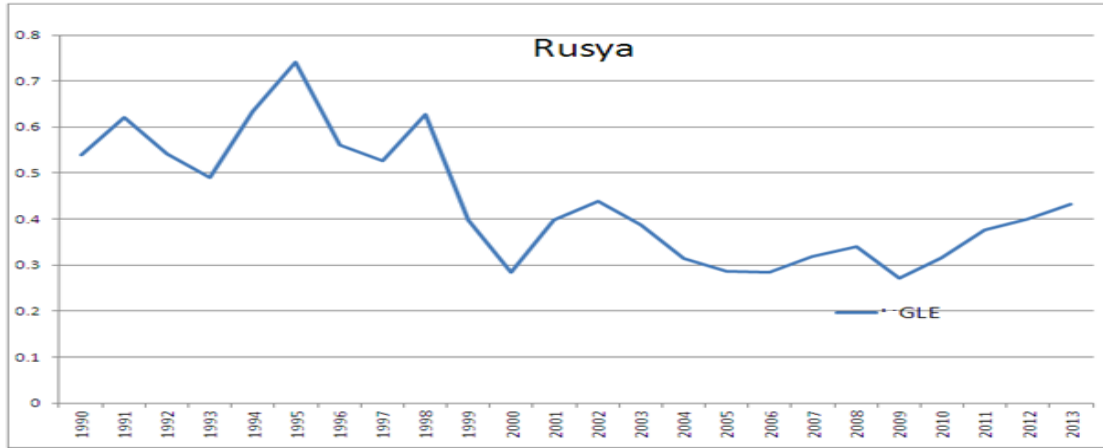
Kurucu 6 AB Ülkesi İçin Hesaplanmış Ortalama Grubel-Lloyd Endeksi Şekil 3’te verilmiştir. Şekil 3’e bakıldığında, endeks değeri; 1990-2013 aralığındaki tüm yıllarda 1’e yakın değer almıştır. Özellikle, 1996 AB ile gümrük birliği sonrası dönemde, kriz yılları hariç, endeks istikrarlı bir seyir izlemektedir. Bu, Türkiye’nin AB ülkeleri ile yaptığı dış ticaretin, büyük ölçüde endüstri-içi ticarete dayalı olduğunu göstermektedir. Bu sonuç, Koçyiğit ve Şen (2007) ile benzerdir.



Şekil 3. Kurucu 6 AB ülkesi için hesaplanmış ortalama Grubel-Lloyd endeksi

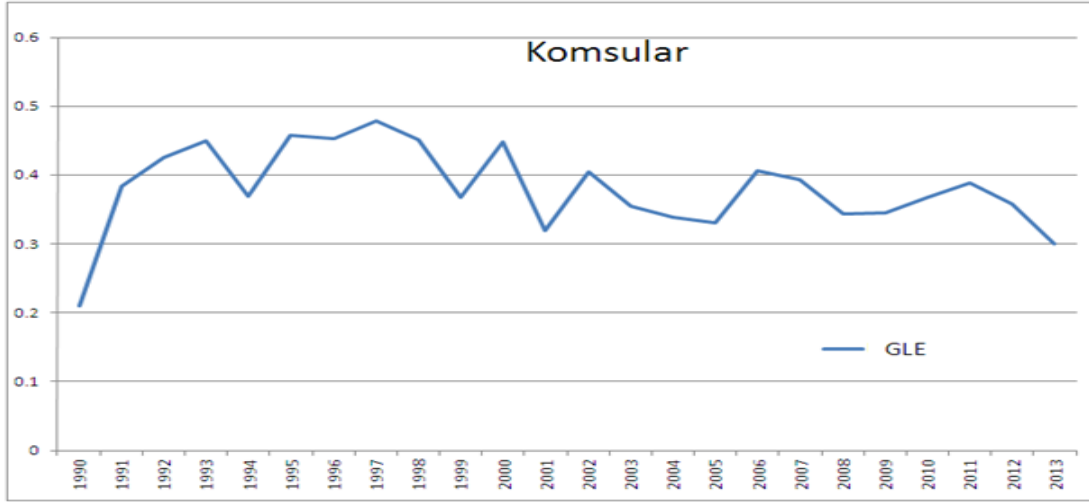
(Figure 3. Grubel-Lloyd index of 6 founder member countries of EU)

Şekil 4'te, Rusya için hesaplanmış Ortalama Grubel-Lloyd Endeksi değerleri yer almaktadır. Buna göre, 1990'lı yıllarda endeks değeri 0,5'in üzerinde bir değer alırken, 2000'li yıllarda ise 0,5'in altında değerler aldığı görülmektedir. Bu durum, 1990'lı yıllardan 2000'li yıllara geçildiğinde, Türkiye ile Rusya arasındaki dış ticaretin, endüstri-içi nitelikten endüstriler arası bir ticaret niteliğine dönüştüğünü ortaya koymaktadır. Ayrıca, diğer yıllara kıyasla, kriz yıllarında endeks değerinde düşme söz konusudur. Özellikle, Rusya'nın yaşadığı 1998 krizi yılında bunun daha hissedilebilir olması söz konusudur.



Şekil 4. Rusya için hesaplanmış ortalama Grubel-Lloyd endeksi
(Figure 4. Grubel-Lloyd index of Russia)

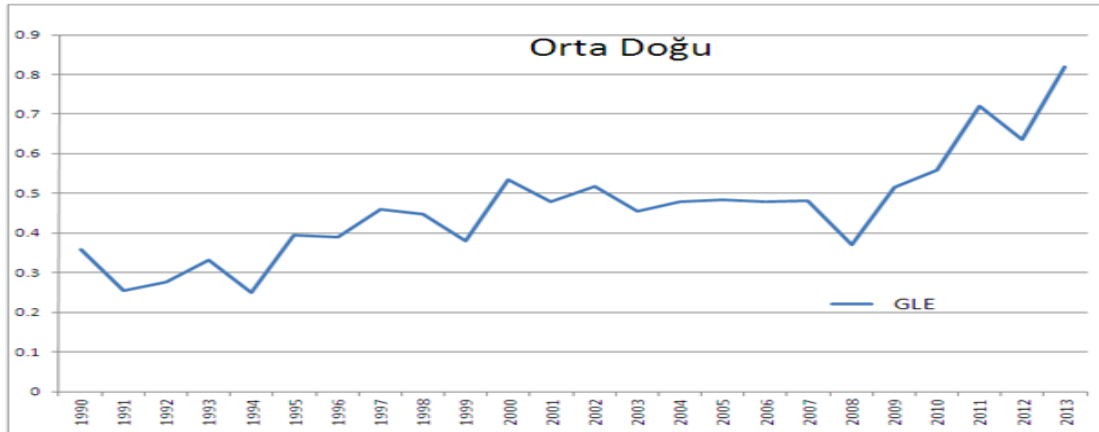
Şekil 5'teki Sınır Komşusu Ülkeler için hesaplanmış Ortalama Grubel-Lloyd Endeksi değerlerine bakıldığında 0,5'ten küçük olduğu görülmektedir. Dolayısıyla, Türkiye ile sınır komşusu ülkeleri arasındaki ticaretin, endüstriler arası bir özellik gösterdiği söylenebilir.



Şekil 5. Sınır komşusu ülkeler hesaplanmış ortalama Grubel-Lloyd endeksi

(Figure 5. Grubel-Lloyd index of Neighboring countries)

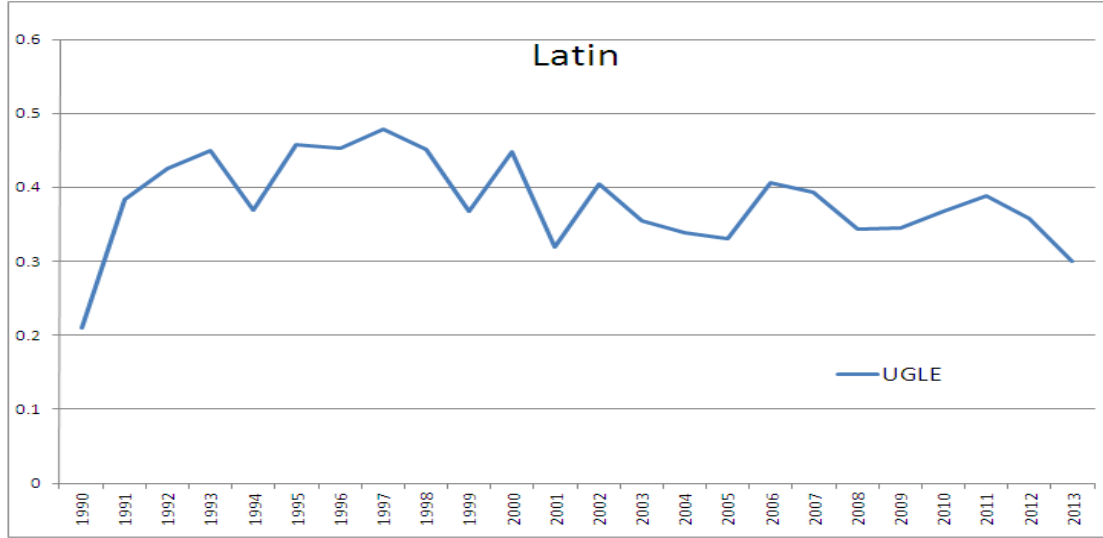
Türkiye'nin Orta Doğu ülkeleri yaptığı dış ticaretin, 1990'larda endüstriler arası bir özellik taşıırken, 2000'li yıllara gelindiğinde ise endüstri-içi bir niteliğe dönüşmeye başladığı Şekil 6'dan görülmektedir. Ayrıca, 2008 küresel kriz ile birlikte endeks değerinin 1'e yaklaşması dikkat edilmesi gereken önemli bir husus olarak göze çarpmaktadır. 2008 krizi ile birlikte, Türkiye'nin gelişmiş ülkelerle olan endüstri-içi ticaretinin azaldığı dikkate alındığında, tersine Orta Doğu ülkeleri ile olan endüstri içi ticaretin artması bulguları bir arada değerlendirildiğinde, Orta Doğu ülkeleri ile artan endüstri-içi ticaretin Türkiye'nin 2008 küresel krizinden korunmasını sağlayan bir faktör olduğu söylenebilir.



Şekil 6. Orta Doğu ülkeleri için hesaplanmış ortalama Grubel-Lloyd endeksi

(Figure 6. Grubel-Lloyd index of Middle East countries)

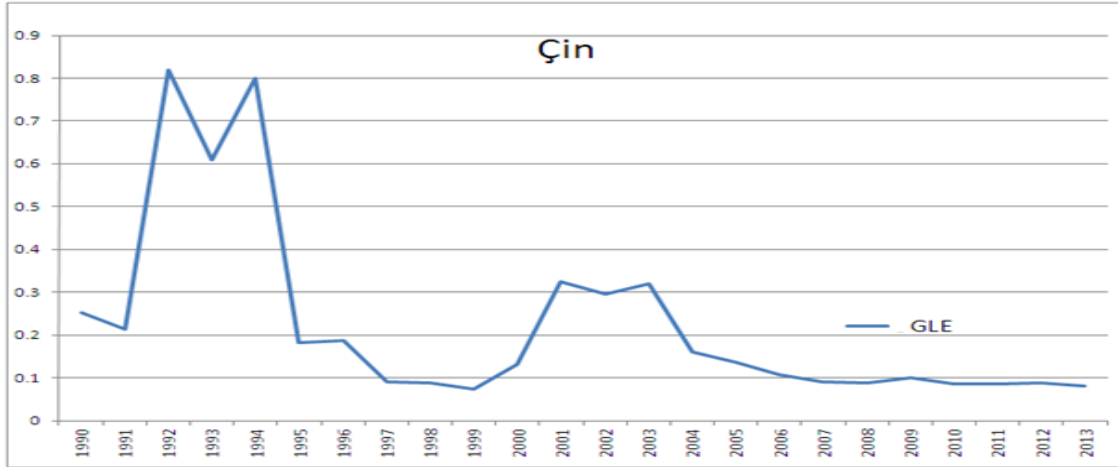
Şekil 7'de yer alan OECD üyesi olmayan Amerika Kıtası ülkeleri için hesaplanan Grubel-Lloyd Endeksi değerlerinin tüm yıllarda 0,5 değerinde küçük olduğu görülmektedir. Dolayısıyla, bu ülkeler ile yapılan ticaret, daha çok endüstriler arası niteliktedir. Bir diğer dikkat çeken nokta, 1994 ve 2001 krizlerinde bu ülkeler ile olan endüstri-içi ticaret endeksi değerinin artmasıdır.



Şekil 7. Latin Amerika ülkeleri için hesaplanmış ortalama Grubel-Lloyd endeksi

(Figure 7. Grubel-Lloyd index of Latin America countries)

Şekil 8'e bakıldığında, 1992, 1993, 1994 yılları hariç, tüm yıllarda endeks değeri 0'a yakındır. Çin'le olan ilişkimizin genelde tek yönlü olması, diğer bir ifadeyle büyük ölçüde sadece ithalat yapan bir ülke olmamız nedeniyle endüstri-içi ticaretimizin en düşük olduğu ülkelerdendir.



Şekil 8. Çin için hesaplanmış ortalama Grubel-Lloyd endeksi

(Figure 8. Grubel-Lloyd index of China)

5.3. Türkiye'de Endüstri-içi Ticaretin Sektörel Gelişimi

(The Sectoral Development of Intra-Industry Trade in Turkey)

Bu bölümde Türkiye ile OECD ülkeleri, ABD, kurucu 6 AB ülkesi, Rusya, Türkiye'nin sınır komşusu olan İran, Irak, Suriye gibi ülkeler, sınır komşusu hariç diğer Orta Doğu ülkeleri, Çin ve OECD üyesi olmayan Latin Amerika Ülkeleri arasındaki tarım, madencilik ve imalat sanayi sektörlerindeki endüstri-içi ticaret düzeyi ve yıllar itibarıyla gelişimi analiz edilecektir. Şekil 9'dan da görüldüğü gibi, ele alınan üç sektör bazında OECD ülkeleri için hesaplanan endüstri-içi ticaret endeksi 1'e yakın olup, özellikle tarım ve imalat sanayi sektörlerinde endüstri-içi ticaret istikrarlı nitelikte daha belirgindir.



Şekil 9. Sektörler itibariyle hesaplanmış Türkiye'nin OECD ülkeleri ile Endüstri-içi Ticaret endeksi
(Figure 9. Grubel-Lloyd index of OECD Countries for the Sectoral Trade between Turkey and OECD countries)

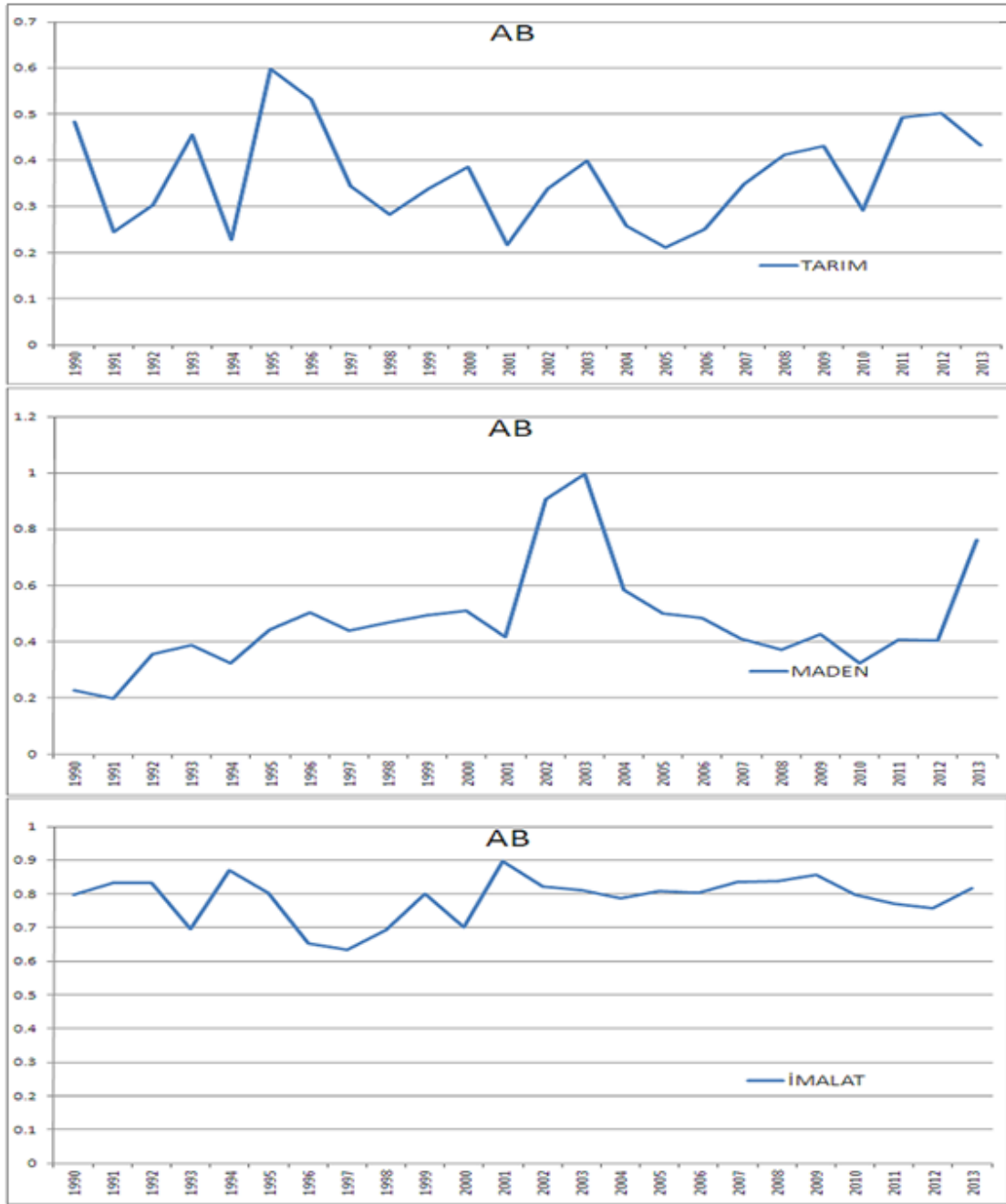
ABD ile gerçekleştiren imalat sanayi sektöründe endüstri-içi ticaret endeksi 1 değerine yakın olup, diğer iki sektörde 1990'lı yıllarda 1'e yakın olan endeks değerinin, 2000'li yıllarda 0'a yakın değer aldığı Şekil 10'dan görülmektedir. Ayrıca, 2008 küresel krizinin imalat sanayi endüstri-içi ticareti olumsuz etkilemesi söz konusudur.



Şekil 10. Sektörler itibarıyla hesaplanmış Türkiye'nin ABD ile Endüstri-içi Ticaret endeksi.

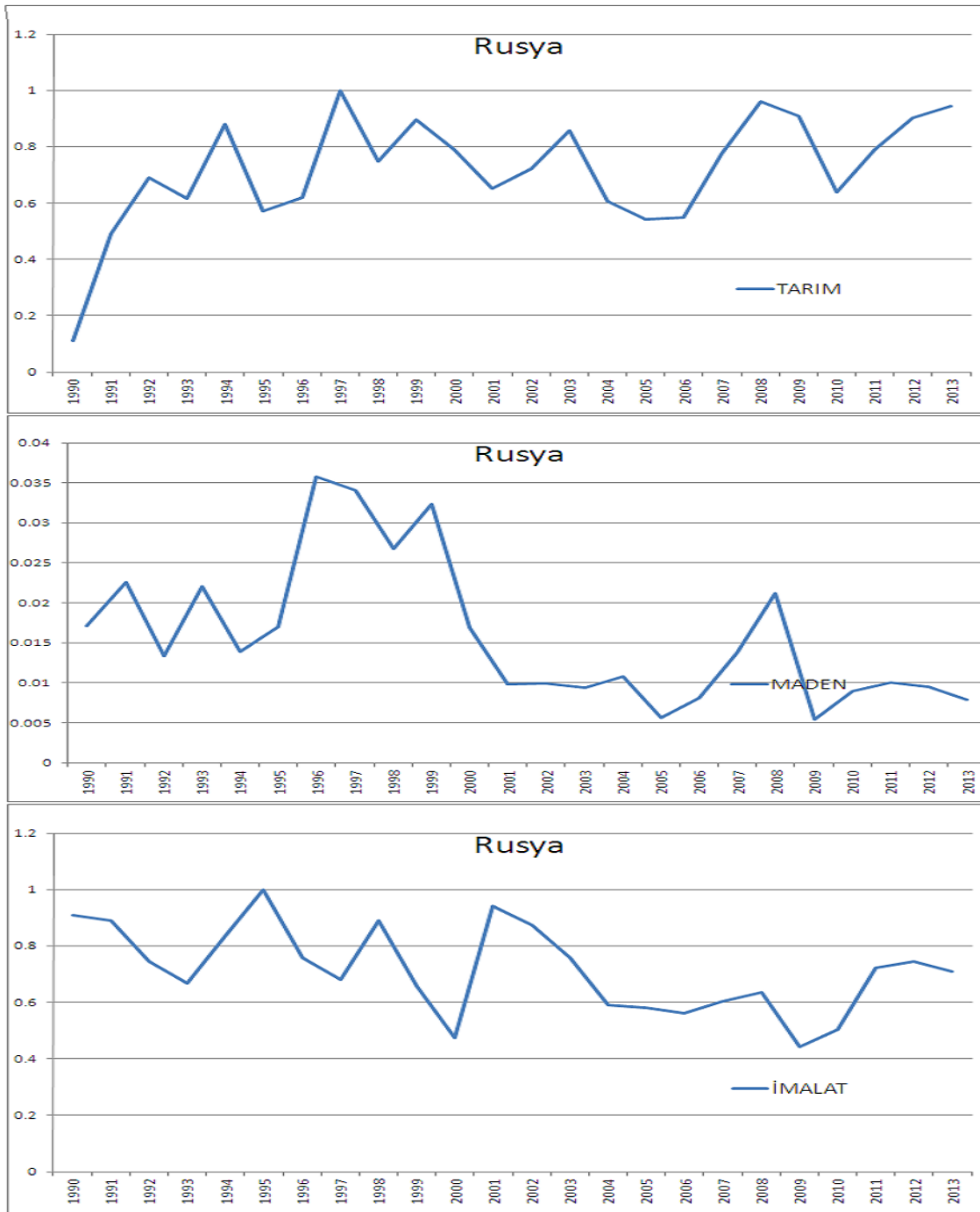
(Figure 10. Grubel-Lloyd index for the Sectoral Trade between Turkey and the USA)

AB ülkeleri ile endüstri-içi ticaretin gelişimi Şekil 11 yardımı ile sektörel bazda incelendiğinde, imalat sanayi sektöründe yoğunlaşmış endüstri-içi ticaretten söz edilebilirken, diğer iki sektörde ise sektörel GLE endeksi değeri 0,5'in altında olduğu dikkate alındığında bu sektörlerde endüstri-içi ticaret düzeyi zayıftır.



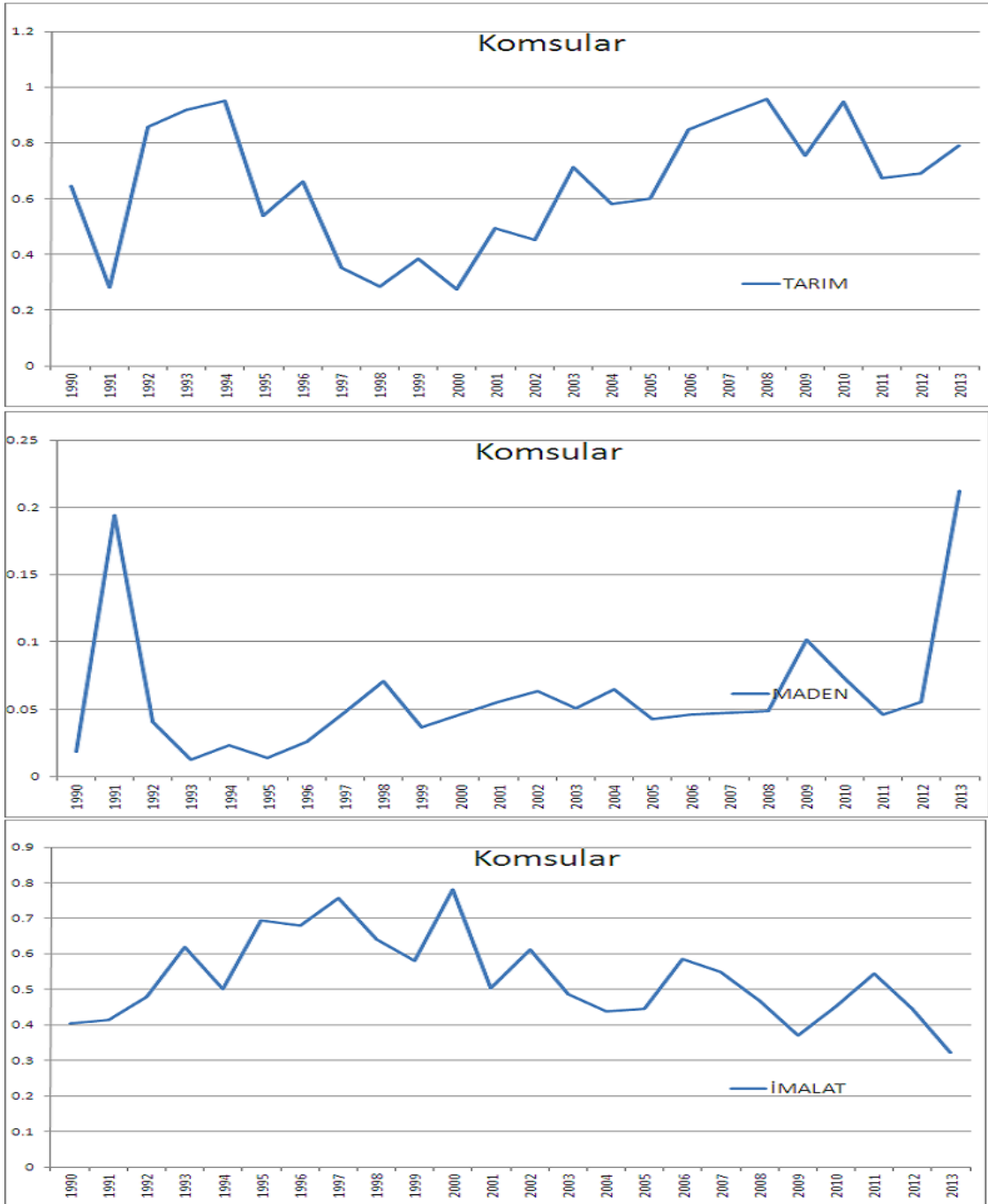
Şekil 11. Sektörler itibariyle hesaplanmış Türkiye'nin Kurucu 6 AB Ülkesi ile Endüstri-içi Ticaret endeksi
(Figure 11. Figure 9: Grubel-Lloyd index for the Sectoral Trade between Turkey and the 6 Founder Members of the EU)

Türkiye'nin Rusya ile gerçekleştirdiği tarım ve imalat sanayi sektörlerinde endüstri-içi ticaret özelliği varken, madencilik sektöründe ise tersine endüstri-içi ticaret düşüktür. Ayrıca, tüm sektörlerdeki ticaretin kriz yıllarından önemli bir biçimde etkilendiği Şekil 12'den de görülmektedir.



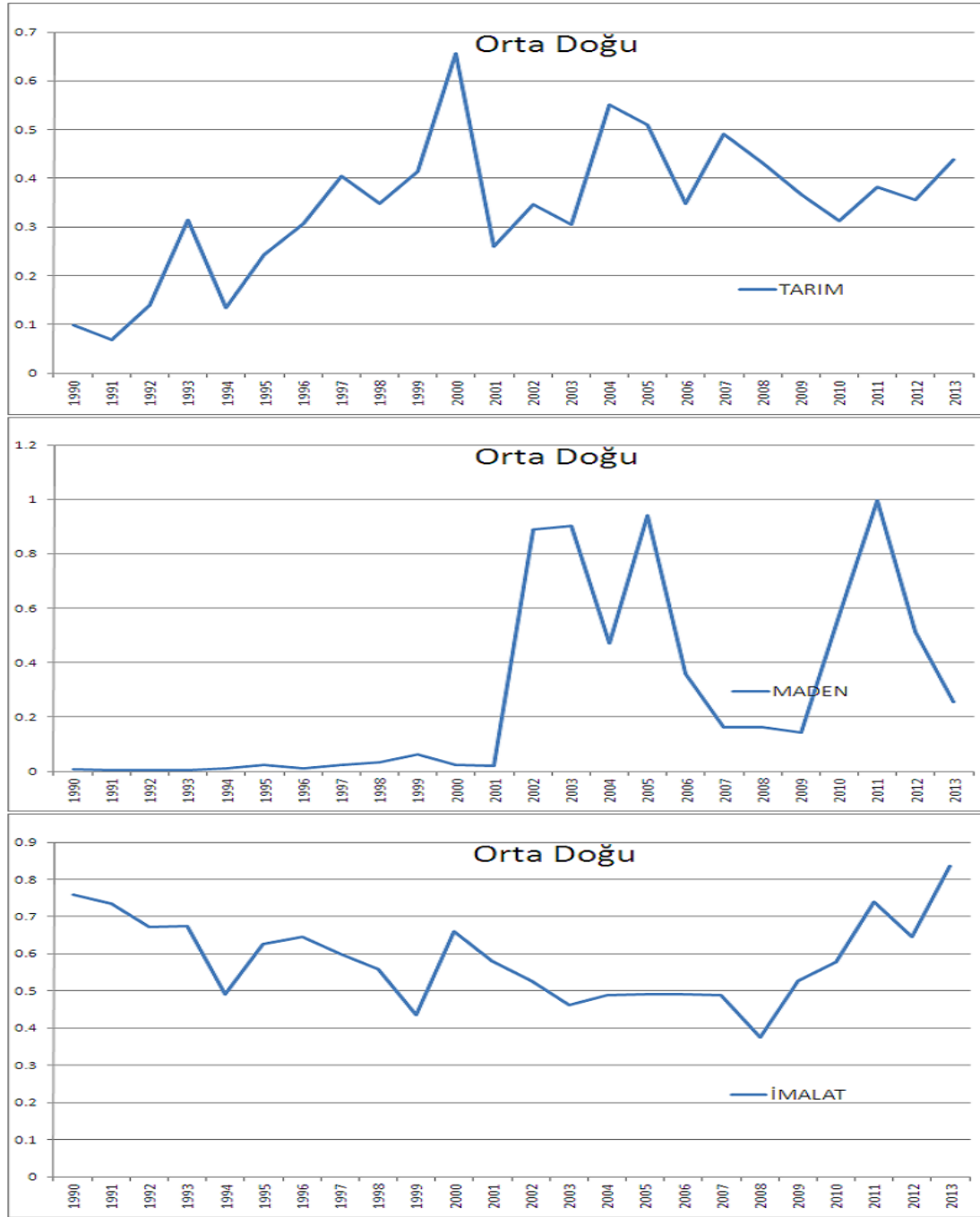
Şekil 12. Sektörler itibariyle hesaplanmış Türkiye'nin Rusya ile Endüstri-içi Ticaret endeksi
(Figure 12. Grubel-Lloyd index for the Sectoral Trade between Turkey and Russia)

Türkiye'nin komşu ülkelerle olan endüstri içi ticaretin özellikle tarım sektöründe yoğun olduğu, 2000'li yıllara kadarki dönemde imalat sanayinde yüksek olan endüstri-içi ticaretin, günümüzde zayıfladığı, madencilik sektöründe ise tüm yıllarda endüstri-içi ticaretin oldukça zayıf kaldığı Şekil 13'ten görülmektedir.



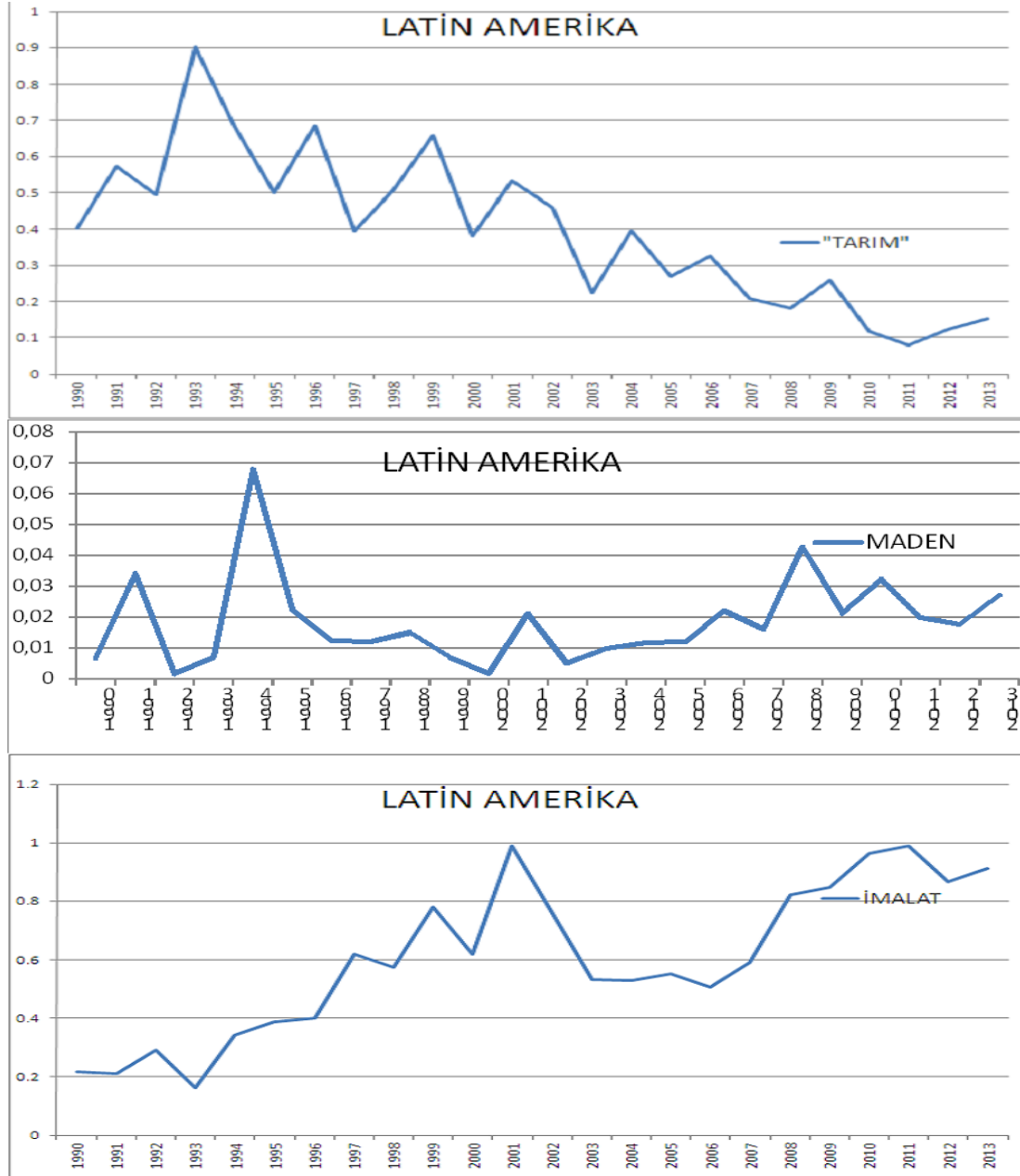
Şekil 13. Sektörler itibariyle hesaplanmış Türkiye'nin sınır komşuları ülkeleri ile Endüstri-içi Ticaret endeksi
(Figure 13. Grubel-Lloyd index for the Sectoral Trade between Turkey and Neighboring countries)

Şekil 14 incelendiğinde, Orta Doğu ülkeleri ile gerçekleştirilen tarım sektöründe endüstri-içi ticaretin düşük olduğu görülmektedir. Madencilik sektöründe ise 1990'lı yıllarda oldukça 0'a yakın olan endeks değeri, 2000'li yıllarda ise 1'değerine yakındır. İmalat sanayi sektörüne bakıldığında endeks değeri 0,5'in üstünde olup, özellikle 2008 küresel krizle birlikte 1'e yaklaşacak şekilde artmıştır.



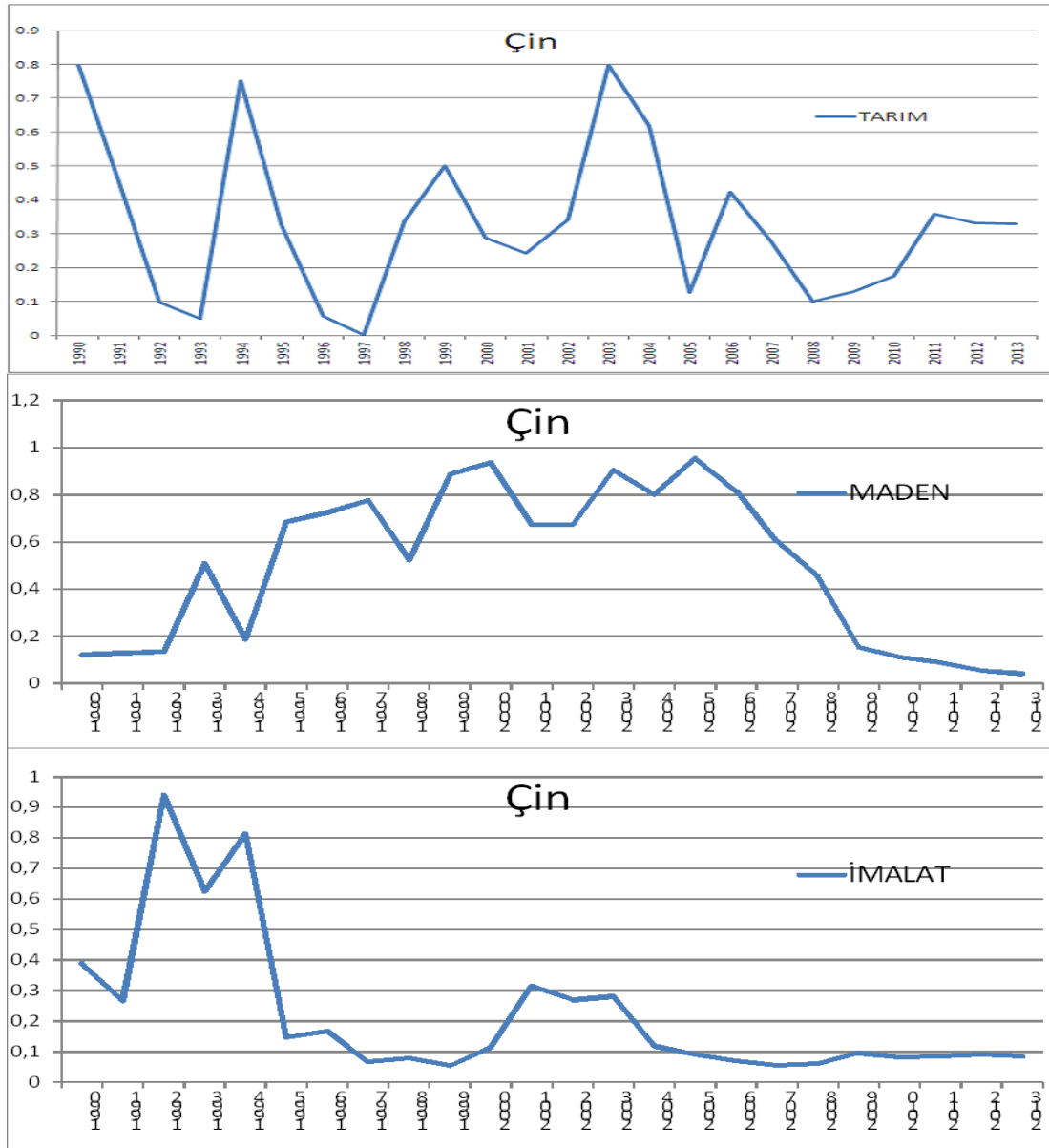
Şekil 14. Sektörler itibariyle hesaplanmış Türkiye'nin Orta Doğu ile Endüstri-içi Ticaret endeksi
(Figure 14. Grubel-Lloyd index for the Sectoral Trade between Turkey and the Middle East countries)

Türkiye'nin Latin Amerika ülkeleri ile gerçekleştirdiği madencilik sektöründeki ticaretin beklendiği gibi, endeks değerinin 0 düzeylerinde olması belirgin bir şekilde bu sektörde endüstri-içi ticaretin zayıf olduğunu ortaya koymaktadır. Ayrıca, Şekil 15'ten görüldüğü üzere imalat sanayinde 1990'larda 0 değerine yakın olan endeks, günümüzde 1'e yakın değer olarak bu sektörde endüstri-içi bir ticaretin arttığını işaret etmektedir. Tarım sektöründe ise bunun tam tersine bir gelişimin olduğu görülmektedir.



Şekil 15. Sektörler itibariyle hesaplanmış Türkiye'nin Latin Amerika Ülkeleri ile Endüstri-içi Ticaret endeksi
(Figure 15. Grubel-Lloyd index for the Sectoral Trade between Turkey and Latin America countries)

Son olarak, Şekil 16'ya bakıldığında, Çin ile gerçekleştirilen tarım sektörü endüstri içi ticaret endeks değerinin, yıllar itibariyle dalgalı bir seyir izlediği görülmektedir. 2008 krizi öncesi 0 değerine yaklaşan sektörel endeksin, kriz sonrası artarak 0,5 değerine ulaşmaktadır. Madencilik sektöründe ise, 2005 yılına kadar 1'e yakın olan endeks değeri, 2008 krizi sonrası günümüzde 0'a yaklaşarak bu sektörde endüstri-içi ticaretin zayıfladığını ortaya koymaktadır. Daha çarpıcı bir durum, imalat sanayi ticaretinde söz konusudur. 1996'ya kadar 1 değerine yakın olan bu sektör için hesaplanan endüstri-içi ticaret endeksi, 1996 sonrası 0'a yaklaşmaktadır.



Şekil 16. Sektörler itibariyle hesaplanmış Türkiye'nin ABD ile Endüstri-içi Ticaret endeksi
(Figure 16. Grubel-Lloyd index for the Sectoral Trade between Turkey and China)

6. SONUÇ (CONCLUSION)

Geleneksel Hecksher-Ohlin-Samuelson modelinin günümüz dünya ticaretini açıklamadaki yetersizliği, iktisatçıları yeni ticaret teorilerini geliştirme konusunda motive etmiştir. Bir birine benzer zevk-tercih ve gelir yapısına sahip, coğrafi olarak komşu olan ve teknolojik açıdan birbirine bağımlı olan ülkeler arasında artan endüstri-içi ticaretin gelişimini belirlemeye yönelik olarak geliştirilen Grubel-Lloyd Endeksi, literatürde yaygın bir uygulama olanağı bulmuştur. Grubel-Lloyd Endeksi, ülkeler arası yoğun dış ticareti analiz etme konusunda son derece başarılıdır.

Türkiye ekonomisinin 1980 sonrası dönemde geçirdiği yapısal değişiklikler, dış ticaret hacmini büyük ölçüde arttırmış ve ticari partner çeşitliliğini de beraberinde getirmiştir. Ancak bu süreçte



ortaya çıkan küresel ve yerel ölçekli ekonomik krizlerin etkileri dış ticaretin yönünü değiştirmiş ve çeşitliliğini arttırmıştır.

Çalışmada, Grubel-Lloyd Endeks'i kullanılarak, ülke ve ülke grupları bazında Türkiye'de ortalamada endüstri-içi ticaretin nasıl değiştiği analiz edilmiştir. Analiz sonucunda, OECD ülkeleri ve kurucu 6 AB ülkesi için hesaplanan "Grubel-Lloyd Endeks"i 1990-2013 yılları arasında, ABD için ise 1994 öncesi ve 2008 sonrası dönemler hariç, diğer yıllarda 1'e yakın değer aldığı görülmüştür. Dolayısıyla, Türkiye'nin gelişmiş ülke ve ülke grupları ile dış ticaretinin, büyük ölçüde endüstri-içi ticarete dayalı olduğu sonucu ortaya çıkmaktadır. Bu durumun ortaya çıkmasında, Türkiye'nin dış rekabet gücünü etkilemesi açısından, özellikle çalışmada ele alınan AB ülkeleri açısından bakıldığında, gümrük birliğinin etkisi önemli bir unsur olarak karşımıza çıkmaktadır. Çalışmanın diğer önemli bulgularından birinin, Türkiye'de yaşanan 1994 ve 2001 krizleri ve ardından 2008 küresel krizlerin sonrası dönemlerinin hepsinde, bu gelişmiş ülke ve ülke grupları ile yapılan endüstri-içi ticaret endeksi değerinin düşme yönünde eğilim göstermesidir.

Türkiye ile Rusya ve Türkiye'nin sınır komsusu hariç diğer orta doğu ülkeleri arasında 1990'lı yıllarda endüstri-içi ticaretin azayıf kaldığı gözlenirken, 2000'li yıllarda ise dış ticaretin endüstri-içi ticaretin arttığı bulgusuna ulaşılmıştır. 2008 krizi ile birlikte, Türkiye'nin gelişmiş ülkelerle olan endüstri-içi ticaretinin azaldığı, buna karşın orta doğu ülkeleri ve Rusya ile olan endüstri içi ticaretin artması bulguları bir arada ele alındığında, endüstri-içi ticarete yeni dış pazarlara yönelerek Türkiye'nin 2008 küresel krizinden daha az etkilenme çabası içinde olduğu çıkarımına ulaşılabilir. Ayrıca, kriz yıllarında -özellikle Rusya'nın yaşadığı 1998 krizi yılında- endeks değerinde düşme söz konusudur.

Türkiye'nin sınır komşusu ülkeleri, OECD üyesi olmayan Amerika Kıtası ülkeleri ve Çin için hesaplanmış Ortalama Grubel-Lloyd Endeksinin, endüstri-içi ticaretin düşük olduğunu işaret edecek şekilde 0'a yakın değerler aldığı görülmektedir.

Çalışmada analiz edilen diğer konu, Türkiye ile önemli dış ticaret ortakları arasındaki tarım, madencilik ve imalat sanayi sektörlerindeki endüstri-içi ticaret düzeyinin yıllar itibariyle gelişimidir.

OECD ülkeleri için her sektörde hesaplanan endüstri-içi ticaret endeksinin, özellikle tarım ve imalat sanayi sektörlerinde 1'e yakın değerler aldığı bulgusu elde edilmiştir. Buna karşın ABD ve AB ülkeleri ile gerçekleştiren imalat sanayi sektöründe endüstri-içi ticaret endeksi 1 değerine yakın olup, diğer iki sektörde 1990'lı yıllarda 1'e yakın olan endeks değerinin, 2008 küresel krizinde daha belirgin olacak bir biçimde, 2000'li yıllarda 0'a yakın değer aldığı görülmektedir.

Türkiye'nin Rusya ile gerçekleştirdiği madencilik sektörü hariç, tarım ve imalat sanayi sektörlerinde endüstri-içi ticaret yüksektir. Ayrıca, tüm sektörlerdeki ticaretin kriz yıllarından önemli bir biçimde etkilenmesi söz konusudur. Buna karşın, Türkiye'nin komşu ülkelerle olan endüstri-içi ticaretin özellikle tarım sektöründe yoğun olduğu, 2000'li yıllara kadarki dönemde imalat sanayinde yüksek olan endüstri-içi ticaretin, günümüzde zayıfladığı, madencilik sektöründe ise tüm yıllarda endüstri-içi ticaretin çok zayıf kaldığı görülmektedir.

Orta Doğu ülkeleri ile gerçekleştirilen tarım sektöründe endüstri-içi ticaret endeks değeri oldukça düşük olduğu, madencilik sektöründe ise dış ticaretin 1990'ların ikinci yarısından sonra arttığı, imalat sanayi sektörüne bakıldığında da endeks değeri 0,5'in



üstünde olup, özellikle 2008 küresel krizle birlikte 1'e yaklaşacak şekilde arttığı bulguları elde edilmiştir.

Türkiye'nin Latin Amerika ülkeleri ile gerçekleştirdiği madencilik sektöründe ticaretin beklendiği gibi, endüstri-içi ticaretin düşük kalması söz konusudur. İmalat sanayinde 1990'ların aksine, günümüzde endüstri-içi ticaret düzeyinin arttığı anlaşılmaktadır. Tarım sektöründe ise bunun tam tersine bir gelişimin olduğu görülmektedir.

Son olarak, Çin ile gerçekleştirilen tarım sektörü ticaretinde yıllar itibariyle dalgalı bir seyir izlediği, madencilik sektöründe ise, 2005 yılına kadar 1'e yakın olan endeks değeri, 2008 krizi sonrası günümüzde 0'a yaklaştığı görülmektedir. Çalışmanın daha çarpıcı sonucu ise imalat sanayi ticaretinde 1996'ya kadar 1 değerine yakın olan endüstri-içi ticaret endeksi, 1996 sonrası günümüze kadar 0'a yaklaşmasıdır.

Sonuç olarak; çalışmaya göre Türkiye ile yakın ticari partnerleri arasındaki dış ticaret büyük ölçüde endüstri-içi ticaret biçiminde gerçekleşmektedir. Bu sonuç, Türkiye ile yakın ticari partnerlerinin zevk ve tercih deseninin bir birine yakın olduğunu ve benzer mal ve hizmetlerin tüketilme eğiliminin oluştuğunu göstermesi bakımından önemlidir.

KAYNAKLAR (REFERENCES)

- Aydın, A., (2008). Endüstri-İçi Ticaret ve Türkiye: Ülkeye Özgü Belirleyicilerin Tespitine Yönelik Bir Araştırma. Marmara Ünivesritesi İİBF Dergisi: XXV, 2, 880-921.
- Azhar, A.K.M., Elliot, J.R., and Liu, L., (2008). On the Measurement of Product Quality in Intra-Industry Trade: An Empirical test for China. China Economic Review: 19, 336-344.
- Benarroch, M. and Weder, R., (2006). Intra-Industry Trade in Intermediate Products, Pollution and Internationally Increasing Returns. Journal of Environmental Economica and Manegament: 52, 975-689.
- Bernhofen, D., (1999). Intra-Industry Trade and Strategic Interaction: Theory and Evidence. Journal of International Economics: 47, 225-244.
- Biesebroec, J.V., (2011). Dissecting Intra-Industry Trade. Economics Letters: 110, 71-75.
- Başkol, M.O., (2010). Türkiye ile Orta Asya Türk Cumhuriyetleri Arasındaki Endüstri-İçi Ticaretin Analizi. International Conference on Eurasian Economies.
- Clark, D.P., (2010). Scale Economies and Intra-Industry Trade. Economics Letters: Vol. 108, 190-192.
- Egger, H., Egger, P. and Greenaway, P., (2007). Intra-Industry Trade with Multinational Firms. European Economic Review: 51, 1959-1984.
- Erimhan, P.N., (2005). Determinants of Vertical Intra-Industry Trade of Turkey: Panel Data Approach. Dokuz Eylül University Faculty of Business Department of Economics Discussion Paper: 05/05,
- Fukao, K., Ishido, H., and Ito, K., (2003). Vertical Intra-Industry Trade and Foreign Direct Investment in East Asia. The Japanese and International Economics: 17, 468-506.
- Grubel, H.G. and Lloyd. P.J., (1971,). The Empirical Measurement of Intra-Industry Trade. *The Economic Record*: 47.120: 494-517.



-
- Kandoğan, Y., (2003). Intra-Industry Trade of Transition Countries: Trends and Determinants. *Emerging Markets Review*: 4, 273-286.
 - Koçyiğit, A. ve Şen, A., (2007). The Extent of Intra-Industry Trade between Turkey and the European Union: The Impact of Customs Union. *Journal of Economic & Social Research*: 9.2
 - Kök, R. ve Şimşek, N., (2006). Endüstri-İçi Dış Ticaret, Patentler ve Uluslar Arası Teknolojik Yayılma. UEK TEK Uluslararası Ekonomi Konferansı, Ankara.
 - Lee, J. and Han, S., (2008). Intra-Industry Trade and Tariff Rates of Korea and China. *China Economic Review*: 19, 697-703.
 - Sawyer, W., Sprinkle, L.R., and Tochkov, K., (2010). Patterns and Determinants of Intra-Industry Trade in Asia. *Journal of Asian Economics*: 21, 485-493.
 - Schmitt, N. and Yu, Z., (2001). Economies of Scale and the Volume of Intra-Industry Trade. *Economics Letters*: 74, 127-132.
 - Shynkevich, A., (2013). Time Series Momentum as an Intra- and Inter-Industry Effect: Implications for Market Efficiency. *Journal of Economics and Business*: 69, 64-85.
 - TÜİK, Türkiye İstatistik Kurumu.
 - Xing, Y., (2007). Foreign Direct Investment and China's Bilateral Intra-Industry Trade with Japan and the US. *Journal of Asian Economics*: 18, 685-700.
 - Xu, T. and Zhao, Z., (2012). What Determines the Intra-Industrial Technology Spillovers of Foreign Direct Investment?. *Economics Letters*: 116, 562-564.
 - Yoshida, Y., (2013). Intra-Industry Trade, Fragmentation and Export Margins: An Empirical Examination of Sub-Regional International Trade. *North American Journal of Economics and Finance*: 24, 125-138.