



NWSA-SOCIAL SCIENCES

Received: September 2012

Accepted: January 2013

NWSA ID : 2013.8.1.3C0105

ISSN : 1308-7444

© 2013 www.newwsa.com

Sultan Murat Topçu

Erciyes University, Kayseri/Turkey

stopcu@erciyes.edu.tr

**OSMANLILAR DÖNEMİ MİMARİ ANITLARIN FONKSİYON DEĞİŞTİRMESİNE İKİ ÖRNEK;
"SİVAS BEHRAM PAŞA HAMAMI (KURŞUNLU) SOYUNMALIK MEKÂNI/SİVAS-GEMEREK
ÇEPNİ KÖYÜ I NOLU HAMAM"**

ÖZET

Osmanlı Mimari birikimi özellikle taşrada pratik çözümler üreterek var olan ihtiyacın karşılanması noktasında farklı yöntemlere başvurmuştur. Bu maksatla özellikle ekonomik bozulmanın hat safhada kendini hissettirdiği ve artık eskisi gibi güçlü banilerin ortaya çıkmadığı, XIX. yüzyıl ve sonrasında kentlerde ihtiyacı karşılamak için daha ekonomik uygulamalara gidildiği görülmektedir. Bu çalışmada; Sivas'ta bulunan ve yukarıda bahsedilen uygulamaların örnekleri içerisinde yer alan iki anıt tanıtılmıştır. Bu yapılardan Behram Paşa Hamamı'nın soyunmalık mekânı yakınındaki askeri kışlada bulunan askerlerin kullanması için camiye dönüştürülmüştür. Diğer yapı olan Gemerek Çepni Köyü I Nolu Hamam da XX. yüzyıl başlarında fonksiyon değiştirilerek medreseye dönüştürülmüştür. Sivas il merkezinde bulunan Behram Paşa Hamamı soyunmalık mekânı günümüzde tekrar asıl işlevine dönüştürülmüş olmasına karşın Gemerek Çepni Köyü I Nolu Hamam atıl kalmıştır. Bu anıtların fonksiyon değiştirme süreçleri Başbakanlık Osmanlı Arşivlerinde bulunan ilgili belgelerle tespit edilmiştir.

Anahtar Kelimeler: Osmanlı Mimarisi, Sivas, Hamam,
Cami, Fonksiyon Değişirme

**TWO EXAMPLES FOR FUNCTION CHANGES IN SOME ARCHITECTURAL MONUMENTS OF
OTTOMAN EMPIRE: "THE ROOM SOYUNMALIK OF "SİVAS BEHRAM PAŞA
HAMMAM (KURŞUNLU)/SİVAS-GEMEREK ÇEPNİ VILLAGE - HAMMAM NO.I"**

ABSTRACT

The accumulation of Ottoman Architecture applied various methods in relation to fulfil existing needs by creating practical solutions especially in rural areas. For this reason, in the 19th century onwards when the economic disruption was felt extremely and donors like the prepotent ones of the past did not come forward anymore, it is possible to observe that more economical solutions were implemented. In this study, two monuments, examples of this implementation in Sivas, are introduced. The "soyunmalık" section of Behram Paşa Hammam, one of these buildings, was converted into a mosque for the use of the soldiers at the nearby barracks. The hammam I of Çepni village in Gemerek, the other building, was given a different function as a madrasah.

Keywords: Ottoman Architecture, Sivas, Hammam,
Mosque, Function Change

1. GİRİŞ (INRODUCTION)

Osmanlı dönemi kentlerinde inşa edilmiş olan anıtların hepsi belli bir ihtiyacın karşılanmasına yönelik olarak yapılmışlardır. Bu ihtiyaçları belirleyen yine kentteki yaşayan halk ve yöneticiler olmuştur. Bu noktada özellikle hayırseverler tarafından oluşturulan vakıflar bünyesinde birçok anıt kentlerde inşa edilerek, hem kentlerin imarı gerçekleştirilmiş hem de sosyal ve dini ihtiyaçlar karşılanmıştır. Fakat bazı hallerde, Osmanlı mimari birikimi, var olan ihtiyacı karşılamak noktasında daha pratik çözümlere başvurarak, yeni anıtlar inşa etmektense, farklı fonksiyonda inşa edilmiş ve fakat zamanla atıl kalmış anıtlara bir takım eklemeler yaparak fonksiyon değiştirme ve ihtiyacı karşılama yoluna gitmiştir. Bu çalışmada yukarıda zikredilen uygulamaların benzerlerinden olan Sivas il merkezindeki Behram Paşa Hamamı (Kurşunlu Hamam) soyunmalık mekanının camiye çevrilmesi ve yine Sivas-Gemerek Çepni Köyü I Nolu Hamamın da medreseye dönüştürülmesi ele alınmıştır. Dönüşüm esnasında izlenen yol ve yazışmalar hakkında bilgiler verilerek süreç değerlendirilmiştir.

2. ÇALIŞMANIN ÖNEMİ (RESEARCH SIGNIFICANCE)

Mimarlık tarihi boyunca birçok yapının fonksiyon değiştirdiği ve yeni işlevler kazandığı bilinmektedir. Yapılardaki değişiklikler; dönemlere göre farklılıklar göstermekle birlikte bazen ihtiyaçlar, bazen de ekonomik ve siyasi nedenlere bağlı olarak gerçekleşmiştir. Mimarlık anıtları üzerindeki bu değişikliklerin arşiv belgelerine yansımaları sonucunda yapıların inşa, onarım ve fonksiyon değişiklikleri geçirmesinin belirli bir plan ve örgütlenme dâhilinde gerçekleştirildiği anlaşılmaktadır. Bu çalışma, yapılardaki dönüşümün hangi gerekçelerle meydana geldiğini hem yapılar üzerinde hem de arşiv belgeleri ile ortaya çıkarması bakımından öneme sahiptir.

3. OSMANLILAR DÖNEMİ MİMARİ ANITLARIN FONKSİYON DEĞİŞTİRMESİNE İKİ ÖRNEK; "SİVAS BEHRAM PAŞA HAMAMI (KURŞUNLU) SOYUNMALIK MEKÂNI/SİVAS-GEMEREK ÇEPNİ KÖYÜ I NOLU HAMAM" (TWO EXAMPLES FOR FUNCTION CHANGES IN SOME ARCHITECTURAL MONUMENTS OF OTTOMAN EMPIRE: "THE ROOM SOYUNMALIK OF "SİVAS BEHRAM PAŞA HAMMAM(KURŞUNLU)/SİVAS-GEMEREK ÇEPNİ VILLAGE-HAMMAM NO.I")

3.1. Behram Paşa Hamamı (Kurşunlu Hamam) Soyunmalık Mekânı (Behram Paşa Hammam (Kurşunlu Hammam) "Soyunmalık" Room)

Sivas il merkezinde bulunan, Behram Paşa¹ Hamamı ya da Kurşunlu Hamam olarak bilinen yapı, inşa kitabesine göre H. 984-M. 1576 tarihinde Behram Paşa tarafından Çifte Hamam olarak inşa ettirilmiştir² (Fotoğraf 1). Yapının mimarı bilinmemektedir. Evliya Çelebi Sivas'ı ziyaret ettiğinde şehirdeki hamamlar hakkında bilgi vermekte ve sadece "Taşhan Hamamı" olarak hamamın adından bahsetmektedir [Evliya Çelebi, 1999: 12]. Bu bilgidен hareketle hamamın XVII. Yüzyıl sonlarında Taşhan Hamamı olarak adlandırıldığı ve faal bir şekilde kullanıldığı anlaşılmaktadır. Hamamın doğusunda bulunan ve Taşhan olarak adlandırılan han da hamamla aynı tarihlerde Behram Paşa tarafından

¹ Behram Paşa (Sagır), Enderun'da yetişip H.969-M. 1561-1562'de orada serdefter olmuştur. Sonra saraydan çıkarak H.977-M.1569/70'de Sivas, 978 M.1570-71 Erzurum ve 985 M.1577'de Diyarbakır Beylerbeyi olmuştur. H. 987M. 1579'da ayrılıp Tiflis'e sürgün edilmiş orada vefat etmiştir. [Mehmed Sureyya, 1996: II, 366].

² Günümüzde hamamın inşa kitabesi erkekler kısmı soyunmalık mekânının, güney giriş kapısının batısında bulunan pencere içerisinde muhafaza edilmektedir.



Fotoğraf 1. Sivas Behram Paşa Hamamı (Kurşunlu Hamam)
(Photo 1. Sivas Behram Paşa Hammam (Kurşunlu Hammam))

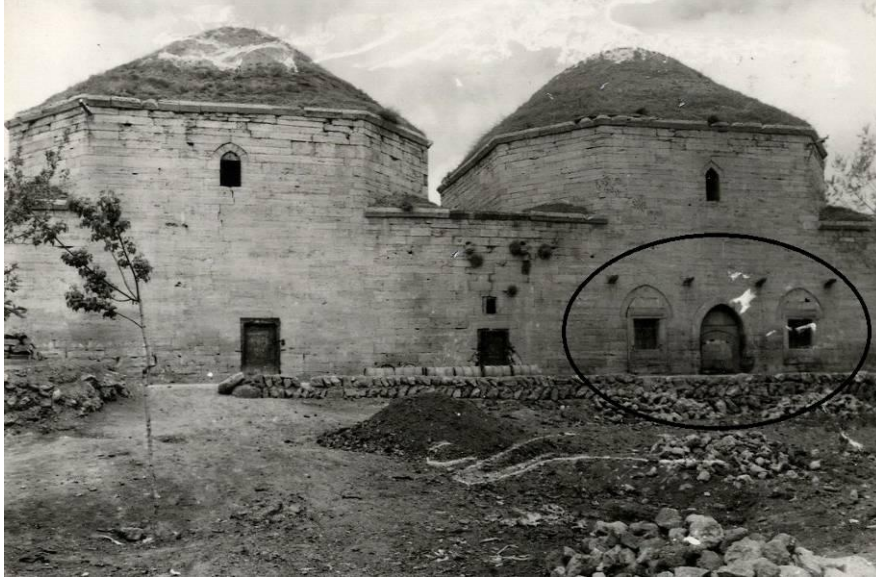
Hamam günümüzde sağlam bir şekilde ayakta durmakta ve asıl fonksiyonuna yönelik hizmet vermektedir. Çifte hamam olarak inşa edilmiş olan yapının erkekler kısmı girişi güneye, kadınlar kısmı girişi ise batıya açılmaktadır⁴. Hemen hemen birbirinin simetrisi olan her iki kısımda; sırasıyla, soyunmalık, soğukluk, sıcaklık, su deposu ve külhan kısımlarından oluşmaktadır.

Yukarıda bahsedilen hamamın bitişiğindeki Taşhan'ın askeri kışlaya dönüştürülmesinden sonra burada yer alan askerlerin vakit namazlarını ve Cuma namazlarını kılmakta büyük sıkıntılar yaşaması, yakında bir caminin inşa edilmesi ihtiyacını ortaya çıkarmıştır. Bu noktada yeni bir cami inşa edilmesinden ziyade, muhtemelen bu tarihlerde atıl bir vaziyette olan hamamın soyunmalık mekânının, kışla askerleri için camiye dönüştürülmesi daha uygun görülmüştür. Hamamın soyunmalık mekânının camiye çevrilmesine ilişkin Başbakanlık Osmanlı Arşivleri'nde belgeler bulunmaktadır. Bu belgeler H. 1221-M.1806 tarihli olup belgelerde Kışlay-ı Hümayün'da bulunan askerlerin yakında cami olmaması nedeniyle gerek Cuma namazı ve gerekse vakit namazlarını kılmada oldukça büyük bir güçlüğü karşılaştıkları belirtilmektedir. Buna göre hamamın bitişiğinde bulunan eski hamamın camekânına (soyunmalık) mihrap ve maksureler inşa edilerek camiye dönüştürülmesi istenmektedir. Ayrıca burada Cuma namazlarının kılınabilmesi için bir minber konulması ve bir hatibin görevlendirilmesi talep edilmektedir [B.O.A.,C.AS:4343]⁵. Bu maksatla camiye dönüştürülen soyunmalık mekânına Hamad Efendi adlı bir hatibin günlük 25 akçe karşılığında görevlendirilmesi ve ücretinin de Sivas cizyesinden ödenmesine Sivas valisi Mehmet Celalettin Paşa onayıyla karar verilmiştir [B.O.A., C.BLD:6139]⁶.

⁴ Hamamın günümüzdeki durumu hakkında geniş bilgi için bakınız: Önder, O.(2007), **Sivas İli Merkezindeki Türk Devri Hamamları**, (Gazi Üniversitesi Sosyal Bilimle Enstitüsü Sanat tarihi Anabilim Dalı Yayınlanmamış Yüksek Lisans Tezi), Ankara, s.49-66.

⁵ "... Sivas ortasıçün kışlay-ı hümayun tahsis olunan Taş Han kurbunda salavat-ı cum'a ve ıdıyn ikame olunacağı cami-i şerif olmayub asker-i mezkurenin usuret-i kesire olacağı dergar olmağın ba-emri kışla-i mezburun kurbunda atik hamamın camekanına müceddeden mihrab ve maksureler inşasıyla cami-i şerif suretine ifrağ olunan cam-i şerife minber va'zıyla salavat-ı cum'a ve âbidin ikame olunmasına ihtimam olduğuna mebni müceddeden minber vaz' olunub bir hatib nasb ve ta'yin..." [B.O.A., C.AS: 43439].

⁶ "Sivas ortasıçün kışla tahsis olunan Taş Han'ın kurbunda kain hamamın camekanına salavat-ı cum'a ve ıdıyn eda olunmak üzere müceddeden mihrab ve minber vaz' ve maksureler inşasıyla cami-i şerif suretine ifrağ olunmuş olduğundan eday-ı salavat-ı cum'a ve âbidin için Sivas mütemekkinlerinden Hamad Efendi daileri hatip nasb ve ta'yinine elyak ve ehri olduğu beyanıyla Sivas cizyesine evrak zammıyla beher sene cizyedarlar yedinde olmak üzere yevmi yirmi beş akçe vazifeye ta'yin ile tanzim olunarak



Fotoğraf 2. Erkekler Soyunmalığının Güney Giriş Kapısının Kapatılmış Hali (Vakıflar Genel Müdürlüğü Arşivi)
(Photo 2. South Enterance of Men's "Soyunmalık", Sealed (General Directorate of Foundations Archive))

Sivas'ın H. 1314-M. 1896 tarihli 60 numaralı kadı defterinin 133. sayfasında yer alan bir belgede; Behram Paşa'nın Diyarbakır'daki vakfından olan Sivas Kurşunlu Hamamı'na H. 1309-M.1891 tarihinde mütevellî olarak atanan Alemdarzade Osman Ağa ibn-i Ebubekir Ağa, hamamın suyollarının, külhanının, iç kısımlarının ve dış duvarlarının tamir ve termime muhtaç olduğundan bahisle, kendisine keşif ve tamir için izin verilmesini talep etmektedir. Bu başvuru sonrasında Necip Ağa kalfası Ohannes Ağa, su yolu ustalarından Kabz Ağa mahdumu Mehmed Usta ve İmaret mahallesinden Halil Kavasoğlu Mehmet Usta hamamın tamire ihtiyaç olan yerleri hakkında keşif yapmışlardır. Yapılan keşif sonucunda hamamın dışında çatlayan mahalleri, külhan kısmı, su haznesi ve etrafı, hamamın iç ve dışındaki kireç sıvaları ve yirmi sekiz adet pencerelerin kırılan camları, hamamın bitişiğindeki odaların ve ambarların, külhan kapısının, hamam içindeki ahşap kapıların yenilenmeye ihtiyaç duydukları tespit edilmiştir. Belgede anlaşıldığı üzere bu onarımların yapılması için mütevellî Alemdarzade Osman Ağa ibn-i Ebubekir Ağa'ya izin verilmiştir (Kaya,2004:365-366). Bu bilgilerden hareketle hamamın 20. yüzyıl başlarında yeniden kullanılmaya başlanıldığı anlaşılmaktadır. Ancak belgede bu tarihlerde cami olarak kullanılan erkekler kısmı soyunmalığı hakkında herhangi bir bilgi verilmemiştir. Ancak, H. 1321-M.1903 tarihli Sivas Vilayeti Salnamesinde geçen "*ve Medine-i cesimeden şehrimizde vaki olup elyevm derununda asakir-i şahane ikamet etmekte bulunan Taşhan ile ittisalindeki cami ve hamamın heyet-i umumiyesi öyle az ehemmiyetle*

camii-i şerif-i mezkurun hitabeti efendi mumi-ileyha tevcih buyrulub iktiza iden berat-ı şerifin ısdar ve tesyar olunmasını hala Sivas Valisi vezir-i mükerrem saadetlü Mehmed Celaleddin Paşa hazretleri bu defa bir kıt'a ka'imesinde ve Sivas Naibi i'lamında tahrir ve iş'ar itmeleriyle bu ma'kule cihetin huddâm defterine kayıt ile berat-ı i'tası mübarek hatt-ı şerif şevket-redif mülukane suduruna muhtaç olduğuna mebni a'tabe-i u'lyay-ı şahane bade'l-arz hatt-ı hümayun şevket-makrun suduruyla mucibince hitabet-i mezkure huddâm defterine kayd itdirilerek tevcih ve iktiza iden berat-ı şerifin i'tası hususunda emr ü ferman devletlü saadetlü sultanım hazretlerininindir" [B.O.A., C.BLD: 6139].

vücuda gelebilecek azam-ı asardan değildir." (Birsoy,2011:241) şeklindeki bilgidен hareketle 20. yüzyıl başlarında soyunmalık mekanının cami işlevini sürdürdüğü anlaşılmaktadır.

Cumhuriyet döneminde hamama ilişkin en erken tarihli bilgiler M. 1928 yılında hamamı inceleyen ve hamamın kitabesini okuyup yayınlayan İ. Hakkı-R. Nafız tarafından verilmektedir. Yazarın belirttiği üzere hamam bu tarihte oldukça harap bir vaziyette olup, Duyun-u Umumiye tarafından tuz deposu olarak kullanılmaktadır (İ. Hakkı-R.Nafız,1998: 168-169). Yazar hamamın muhtemelen içerisine girme şansını bulamamıştır. Bu nedenle hamamın bölümleri hakkında hiçbir bilgi vermemektedir. Fakat Vakıflar Genel Müdürlüğü arşivinde bulunan ve Yüksek Mimar Nedim Onat imzalı 1946 tarihli bir rölöve planına göre hamamın erkekler kısmı soyunmalık mekanının bu tarihte cami özelliğini koruduğu görülmektedir (Plan 1). Bu plana göre hamamın erkekler kısmı soyunmalık ve su deposu mekanı hariç, diğer mekanları duvar seviyesine kadar yıkık vaziyettedir. Hamamın kadınlar kısmı ise ayakta durmaktadır. Yine 1946 tarihli rölöve planında erkekler kısmı soyunmalık mekanı cami olarak belirtilmiştir. Mekanın güneyinde yer alan giriş kapısı kapatılarak mihraba dönüştürülmüştür (Fotoğraf 2). Mekan giriş, erkekler kısmı ile kadınlar kısmı arasında yer alan dehlizin güneyine açılan kapı ile sağlanmıştır. 1947 yılında hamamı yerinde inceleyen Yusuf Akyurt, hamamın içine girme şansı bulamamıştır. Yapının bu tarihte belediyenin benzin ve gaz deposu olarak kullanıldığını not eden Akyurt, hamamın kitabesinin tam metnini de notları arasına almıştır.

Kitabe Metni (Akyurt,1947:84):

بنی هذا الحمام في ايام دولة السلطان الاعظم
سلطان مراد بن سليم خان العبد الضعيف المحتاج الى رحمة ربه
بهرام پاشا بن عبدالله امير الامراء في ولاية الروم

سنة ٩٨٤

Okunuşu:

Ben-i haza'l-hamam fi eyyam devlete el-sultan'ül-a'zam
Sultan Murad bin Selim han el-âbıd ez-zaif el-muhtaç ila rahmete
rabbi
Behram Paşa bin Abdullah emir el- umerai vilayet-i Rum
Sene: 984

Anlamı:

Yüce sultan Selim Han oğlu Murad Han zamanında, vilayeti Rum emir'ül-ümerası, Allahın rahmetine muhtaç Abdullah oğlu Behram Paşa bu hamamı bina etti. Sene 984

Hamam üzerinde yer alan bu inşa kitabesi, aynı zamanda bitişiğinde yer alan Taşhan'ın da tarihlendirilmesi açısından son derece önemlidir. Ayrıca gerek Sivas merkezde gerekse ilçelerinde yer alan diğer hamamlar içerisinde tek inşa kitabesi olması açısından da oldukça büyük önem arz etmektedir⁷.

Hamam, 1964 yılında tekrar restore edilmeye başlanmış ve muhtemelen bu restorasyon esnasında camiye dönüştürülen erkekler kısmı soyunmalığı, tekrar aslı fonksiyonuna dönüştürülmüştür⁸.

⁷ Sivas hamamları içerisinde kitabesinden haberdar olduğumuz diğer bir hamam Kale Hamamıdır. Mahmut Paşa tarafından yaptırılmış olan hamamın kitabesi günümüze ulaşmamış fakat gerek İsmail Hakkı-Rıdvan Nafız ve gerekse Yusuf Akyurt hamamın inşa kitabesi metnini Maarif Müdürlüğü'nde gördükleri bir kayıttan alarak çalışmalarına eklemişlerdir.

⁸ Vakıflar Genel Müdürlüğü Arşivi, Vakıf Eski Eser Tescil Fişi, Belge No: 580001044

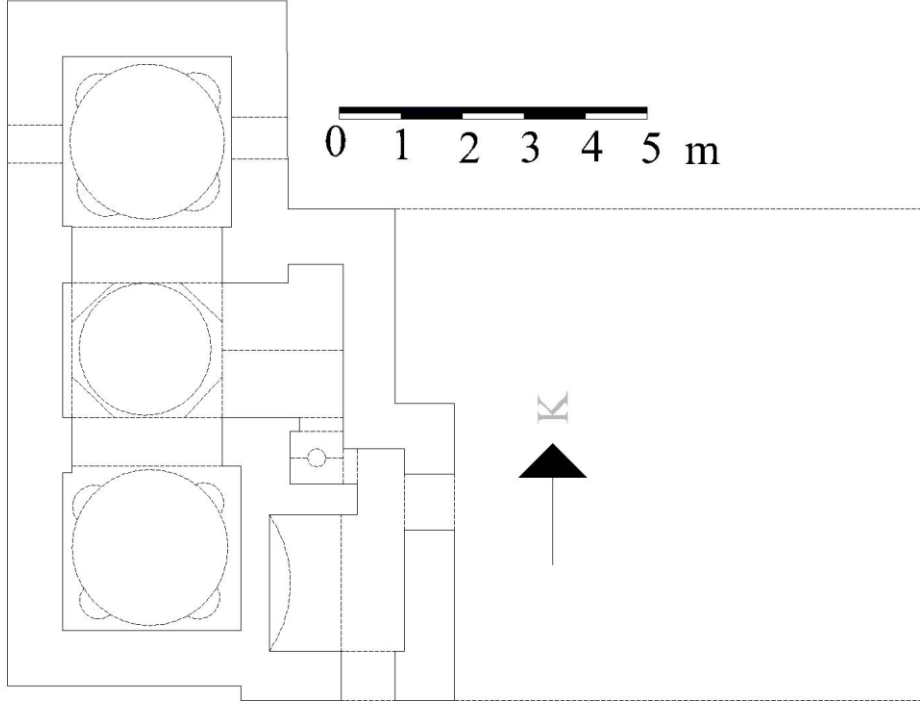
3.2. Çepni Köyü I Nolu Hamam (Çepni Village Hammam Numbered 1)

Sivas ili Gemerek ilçesine bağlı Çepni Köyü'nde bulunmaktadır (Fotoğraf 3). Hamam üzerinde inşa ya da onarım kitabesi yer almamaktadır. Yapının mevcut planı dikkate alındığında dönemsel hiçbir özellikle karşılaşılmamaktadır. Ancak Hikmet Denizli yapının hemen yakınında bulunan Çepni Köyü Camisi üzerindeki inşa kitabesinden (M.1629) hareketle, hamamında caminin vakfı olarak 17. yüzyılda inşa edilmiş olabileceğini ifade etmektedir (Denizli, Tarihsiz:313).



Fotograf 3. Çepni Köyü I Nolu Hamam
(Photo 3. Çepni Village Hammam Numbered 1)

Hamam, doğu-batı doğrultuda uzanan bir alan üzerinde, tek hamam olarak inşa edilmiştir (Plan 2). Günümüzde oldukça harap bir vaziyette olan hamamın, soyunmalık, su deposu ve külhan kısımları yıkılmıştır. Doğudan batıya doğru sırasıyla soyunmalık mekanının temel bakiyeleri, ılıklik ve sıcaklik kısımlarının varlıkları günümüzde tespit edilebilir vaziyettedir. Ilıklık mekanını örten tonoz, büyük oranda yıkıktır. Ilıklık mekanı ile sıcaklık mekanı arasında dar bir koridor bulunmakta olup, buradan taş kemerli bir kapı ile sıcaklığa ulaşılmaktadır.



Plan 2. Çepni Köyü I Nolu Hamam
(Plan 2. Çepni Village Hammam Numbered 1)

Sıcaklık mekânı "T" planlı bir kurguya sahiptir (Plan 2-Fotoğraf 4). Sıcaklığın orta mekânı doğuya doğru sivri tonozla örtülü bir eyvanla genişletilmiştir. Orta mekânın kuzey ve güneyinde, tromplarla geçilen kubbelerle kapatılmış, iki bölüm yer almaktadır. Kuzeyde yer alan kubbeli mekânın batı duvarı üzerinde su deposuna açılan pencerenin varlığı, kapatılmış olmasına rağmen fark edilmektedir. Ayrıca burada hemen pencerenin altında hamamın soğuk ve sıcak su tesisatını sağlayan pöhrenkler yer almaktadır. Bu mekânın doğu duvarı kubbe geçiş noktası üzerine sonradan bir adet pencere açılmıştır. Türk hamamlarının sıcaklık mekânlarının aydınlatılması ilkelerine aykırı olan bu pencerenin, yapının fonksiyon değişikliğine uğramasından sonra, içerinin daha fazla ışık almasını sağlamak amacıyla açıldığı muhakkaktır (Fotoğraf 5).

Sıcaklık mekânının en dikkat çekici özelliği ortadaki kubbeli mekân ile onun güneyinde bulunan kubbeli mekânın duvarları üzerinde yer alan kalem işi süslemeler ve yazıtlardır. Ortadaki mekânın kubbeye geçiş öğeleri üzerinde madalyonlar içerisine yerleştirilmiş ve sapslarla birbirlerine bağlanmış çiçek motifleri yer alır. Bu motiflerden kubbenin güney batısında yer alan madalyon içerisinde, ön kısmı silinmiş Arapça "teala" yazısı okunabilmektedir. Muhtemelen ön kısım ile birlikte burada "Allah Teala" lafzı yazılıydı. Ortadaki mekânın güneyinde bulunan kubbeli mekânın trompları üzerinde yine Arapça yazılar bulunmaktadır. Bu yazılar çiçek dallarıyla oluşturulmuş madalyonlar içerisinde yer almaktadırlar. Buna göre kubbe geçiş elemanlarından güney doğu tromp içerisinde "Muhammed Aleyhisselam (Fotoğraf 6), onun hemen batısında yine madalyon içerisinde "Allah Cellecelalehu" (Fotoğraf 7) ve güney batı tromp içerisinde de "Hasan Radiyallahüanh" ifadeleri bulunmaktadır. Diğer yüzde kuzeybatı trompta

"Ali Radiyallahuanh", ortada "Osman Zinnureyn" ve kuzey dođu tromp ierisinde "Ömer Radiyallahuanh" ifadeleri yerleřtirilmiřtir. Mekanın gÜney duvarı belli bir seviyede yıkıktır. Muhtemelen bu yıkık kısımda mihrap bulunmaktaydı.



Fotoğraf 4. Sıcaklık Mekanı
(Photo 4. "Sıcaklık" Room)



Fot.5. Sıcaklık Kuzey Bölüm Penceresi
(Photo 5. "Sıcaklık" Room North Section Window)

Allah, Hz. Peygamber, halifeler ile peygamber torunlarının isimlerinin yazılı olduđu bu mekanın sonraki dönemlerde mescit olarak kullanıldıđı aşıkardır. Yöre halkı ile yapılan mülakatlarda; dedelerinin hamamın medrese olarak kullanıldıđına dair aktarmış olduđu bilgiler tarafımızca derlenmiştir. Bu sözlü bilgiler ve mekanlar üzerinde yer alan ifadelerden, hamamın 20. Yüzyıl başlarında medreseye dönüřtürüldüđu, sıcaklık mekanının gÜneyindeki kubbeli kısmında mescit olarak kullanıldıđı anlaşılmaktadır.



Fotoğraf 6. "Muhammed Aliyyisselam" Yazılı Madalyon
(Photo 6. Medallion Engraved: "Muhammed Aliyyisselam")



Fot.7. "Allah Celle celalehu" Yazılı Madalyon
Photo.7. Medallion Engraved: "Allah Celle celalehu"

4. DEĞERLENDİRME VE SONUÇ (ASSESSMENT AND CONCLUSION)

Osmanlı mimari geleneği gerek başkentte gerekse taşrada çok sayıda mimari anıt inşa ederek kendine has bir imparatorluk sanatı meydana getirmiştir. Bu mimari geleneğin bir getirisi olarak başta Balkanlar ve Anadolu olmak üzere imparatorluk topraklarının her tarafında abidevi anıtlar, ihtiyaca göre inşa edilmiştir. Bani tarafından oluşturulan bir vakıf bünyesinde inşa edilmiş olan bu anıtların yaşatılması yine vakıf gelirleri ile sağlanmaya çalışılmıştır. Bu maksatla inşa edilen dini ve sosyal işlevli yapıların giderlerinin karşılanması amacıyla vakıf tarafından ticari alt yapısı bulunan anıtlar inşa edilerek, anıtların ileriye yönelik yaşatılması hedeflenmiştir. Geçen zaman içerisinde vakfın gelirlerinin azalması veyahut vakfın bozulmasından dolayı, vakıf bünyesinde inşa edilen anıtlar atıl kalmış, birçoğu yıkılmış veyahut fonksiyon değiştirilerek kullanılmaya devam edilmiştir. Bunun en güzel örnekleri arasında ve bu çalışmanın konusuna da yakın bir uygulama olan Erzurum Boyahane Camisi gelmektedir (Ünal, 1973:55). M.1566 tarihinde Erzurum Valisi Emin Paşa tarafından yaptırılmış olan çifte hamamın, M. 1621 tarihinde İlyas Ağa tarafından kadınlar bölümü soyunmalık mekanı, bir mihrap ve tuğla bir minare eklenerek camiye dönüştürülmüştür (Yılmaz, 2007:199). Benzer bir uygulamanın gerçekleştirildiği Sivas Behram Paşa Hamamı (Kurşunlu Hamam) soyunmalık mekânı günümüzde tekrar aslı işlevine dönüştürülmüş olmasına karşın, elimizdeki arşiv belgeleri sürecin izlenmesi noktasında son derece önemli kayıtlar ihtiva etmektedir. Hamamın hemen doğusunda bulunan hanın kışlaya dönüştürülmesinden sonra doğan ihtiyaç, pratik bir şekilde karşılanmıştır. Günümüz kent dokusu içerisinde Sivas Ulu Camisi ile han arasında yaklaşık 500 m. bir mesafe bulunmaktadır. Ulu Cami'nin yakın olmasına karşın hamama bu tarz bir müdahalenin yapılması, ya arada sur duvarlarının bulunuyor olması yada kışla askerlerinin vatandaşın içine sokulmak istenmemesiyle açıklamak mümkündür. 1946 yılında soyunmalık mekanının cami özelliğini koruduğu elimizdeki arşiv çizimlerinden anlaşılmaktadır. 1964 yılında hamamda girişilen büyük çaplı onarım esnasında, H.1221-M. 1806 yılında eklenen mihrap ve maksureler kaldırılmış mekan asıl fonksiyonuna kavuşturularak, mihrabın bulunduğu kısım günümüzde soyunmalık mekanına giriş olarak yeniden düzenlenmiştir.

Gemerek Çepni Köyü I Nolu Hamam ise daha sonraki dönemlerde muhtemelen 20. yüzyıl başlarında bir değişime tabi olmuştur. Burada değişimin yapılması hakkında elimizde arşiv belgeleri ve yahut yazılı

herhangi bir kaynak bulunmamaktadır. Ancak Kurşunlu hamamından farklı olarak yapının sadece bir bölümü değil, tamamının fonksiyon değiştirdiği var olan kalıntılardan anlaşılmaktadır. Hamamın özellikle sıcaklık mekanını oluşturan üç kubbeli bölümün, güneyinde yer alan kısmı mescit, diğer bölümler ise yöre halkının bahsettiği üzere medrese olarak işlevlendirilmiştir. Burada özellikle mescit kubbesine geçişi sağlayan tromplar üzerindeki "Allah, Peygamber, Halifeler ve Peygamber torunlarının isminin yer alması bu mekanın, diğer mekanlara nazaran daha kutsal bir yer olduğuna işaret etmektedir. Mekanın güney duvarı orta kısmı yıkılarak duvar boşaltılmış vaziyettedir. Muhtemelen burada duvar yüzeyine açılmış bir mihrap nişi yer almaktaydı. Fakat günümüze ulaşmamıştır.

Sıcaklık mekânının kuzeyinde yer alan kubbeli mekânın doğu duvarının üst kısmında kubbeğe geçiş noktasında yer alan pencerede yine fonksiyon değişikliğinin en bariz göstergelerinden birisidir. Sıcaklık mekanında bu büyüklükte bir pencere olması ihtimal dahilinde bile değildir. Muhtemelen bu pencere de fonksiyon değişikliği esnasında içeriği daha fazla aydınlatabilmek amacıyla eklenmiştir. Gerek bu kısımda ve gerekse ortadaki kubbeli mekân üzerinde, güneydeki mekanda gördüğümüz kutsal içerikli yazıtların yer almayışı bu mekanların farklı bir fonksiyona hizmet ettiğini göstermektedir. Muhtemelen bu kısımlar yöre halkının bahsettiği medrese yani öğrencilerin ders yaptığı kısımlar olarak değerlendirilmiştir.

Sonuç olarak; gerek Sivas Behram Paşa Hamamı soyunmalık mekanın camiye çevrilmesi gerekse Gemerek Çepni Köyü I Nolu Hamam'ın medreseye dönüştürülmesi, Türk mimarisinde az rastlanan uygulamalar olması açısından oldukça önemli örneklerdir. Behram Paşa (Kurşunlu Hamamı) soyunmalık mekânının camiye dönüştürülmesi esnasında yapılan yazışmalar ve yapılan eklemelere yönelik tarihi arşiv kayıtlarının bulunuyor olması bu durumu daha da önemli kılmaktadır. Gemerek Çepni Köyü I Nolu Hamam'ın medreseye dönüştürülmesi hakkında elimizde arşiv kayıtları bulunmamasına karşın, yapı üzerinde yer alan gerek tezyini gerekse mimari müdahaleler yapının ve bölümlerinin hangi fonksiyona yönelik olarak kullanıldığı hakkında bizlere net bilgiler vermektedir.

TEŞEKKÜR (ACKNOWLEDGEMENTS)

Bu çalışmanın hazırlanması aşamasında arazi çalışmalarına katılan eşim Sanat Tarihçi Sumeyya TOPÇU, Vakıflar Genel Müdürlüğü Arşivi'ndeki belgelere ulaşmama yardımcı olan Sivas Vakıflar Bölge Müdürlüğü Personeli Sanat Tarihçi Sedat ŞAHİN beye, Sivas ve özellikle Tonus Kazası Şer'iyeye sicillerini taramam esnasında göstermiş olduğu anlayıştan ötürü Sivas Ziya Bey Yazma Eser Kütüphanesi Müdürü Serhan KABURCUK beye şükranlarımı sunarım. Ayrıca Behram Paşa Hamamı kitabesinin transkripsiyonunu kontrol eden değerli Hocam Prof.Dr. Kerim TÜRKMEN'e ve çalışma metnini ve metin içerisinde yer alan transkripsiyonları gözden geçiren, katkı ve eleştirilerde bulunan meslektaşım Öğr.Gör.Remzi AYDIN'a teşekkürü bir borç bilirim.

KAYNAKLAR (REFERENCES)

1. Akyurt, Y., (1947). Türk Asar-i Atıkasi Binalarına Aid Tarihi Mecmu'a (Yalnız Osmanlılar Devri İncesu, Kayseri, Divriği, Sivas Şehirleri), Kısım 3, C. 6, Ankara.
2. Başbakanlık Osmanlı Arşivleri, Cevdet Askeriye: 43439
3. Başbakanlık Osmanlı Arşivleri, Cevdet Belediye: 6139
4. Birsoy, C., (2011). Salname-i Vilayet-i Sivas Sene-i Hicri (1321), (Gazi Osman Paşa Üniversitesi Sosyal Bilimler Enstitüsü Tarih Anabilim Dalı Yayınlanmamış Yüksek Lisans Tezi, Tokat.



5. Evliya Çelibi, (1999). Evliya Çelebi Bin Derviş Mehmet Zilli, Evliya Çelebi Seyahatnamesi Topkapı Sarayı Bağdat 305 Yazmasını Transkripsyonu-Dizini, 3. Kitap, Yapı Kredi Yayınları, İstanbul.
6. Hersek, C.M., (1995). "Behram Paşa Hanı (Sivas)", Dokuzuncu Milletler Arası Türk Sanatları Kongresi Bildiri Özetleri, C. II, Ankara, s.273-286.
7. İsmail Hakkı-Rıdvan Nafız, Sivas Şehri, Sivas, 1998, s. 168-169.
8. Kaya, Ü., (2004). 60 Numaralı Sivas Şer'iyeye Sicili (H. 1312-1314/M.1895-1897) Transkripsyon ve Değerlendirilmesi, E.Ü. Sosyal Bilimler Enstitüsü Tarih Anabilim dalı yayınlanmamış Yüksek Lisans Tezi), Kayseri.
9. Mehmed Sureyya, (1996), Sicil-i Osman-i, C. II, Yayına Haz: Nuri Akbayar, Çev: Seyit Ali Kahraman, İstanbul.
10. Önder, O., (2007). Sivas İli Merkezindeki Türk Devri Hamamları, (Gazi Üniversitesi Sosyal Bilimler Enstitüsü Sanat tarihi Anabilim Dalı Yayınlanmamış Yüksek Lisans Tezi), Ankara.
11. Ünal, R.H., (1973). "Erzurum İli Dahilindeki İslami Devir Anıtları Üzerine Bir İnceleme", Atatürk Üniversitesi Edebiyat Fakültesi Dergisi, S.5, Erzurum, s.49-144.
12. Vakıflar Genel Müdürlüğü Arşivi, Vakıf Eski Eser Tescil Fişi, Belge No: 580001044.
13. Yılmaz, A., (2007). "Hamamdan Camiye Dönüştürülen Bir Yapı: Erzurum Boyahane Camii", Ekev Akademi Dergisi, S.32, s. 197-208.