



NWSA-Social Sciences
ISSN: 1306-3111/1308-7444
NWSA ID: 2015.10.1.3C0125

Status : Original Study
Received: October 2014
Accepted: January 2015

E-Journal of New World Sciences Academy

E. Yeşim Özgen Kösten

Kocaeli Üniversitesi, yesimozgen@yahoo.com, Kocaeli-Turkey

<http://dx.doi.org/10.12739/NWSA.2015.10.1.3C0125>

KENTSEL KİMLİĞİN DEĞİŞEN GÖRÜNTÜLERİ: ESKİ KENT, YENİ MERKEZ-İZMİT

ÖZET

Günümüzde "yer"lerin giderek önemsiz hale geldikleri; artık kişisel deneyimlerin ve sosyal ilişkilerin, bilgi ve iletişim teknolojileri yoluyla oluştuğu ve yerel bağlamlarından koparıldığı yaklaşımlar çoğalmaktadır. Modernitenin bir evrensellik iddiası ile "yersizliği", "yer duygusundan yoksunluğu" ve "otantik olmayan çevreleri ürettiği" iddialarına karşı; postmodern oluşum, "kitle demokrasisi", farklılıkların özgürce ifade edilmesi ve toplumsal olduğu kadar biyolojik farklılıkların da yaşatılmasının hedef olarak ortaya konduğu bir anlayış geliştirmiş;"yer"lerin biricik olma durumlarının yeniden gündeme gelmesinde etkili olmuştur. Böylece her döneme ait ideolojilerin kendilerinin gösterdikleri farklı planlama kararları ve bunların ürünü olan kentsel işaretler sonucunda, kentler parçacıl olarak dönüşmeye başlamışlardır. Bu çalışmada ise 1960'lı yıllara kadar bir kıyı kentine ait tüm işaretleri bünyesinde taşıyan İzmit'in, 2000'li yıllarda bir kara kentine dönüşmesi ve durumun "yer kimliği" ile olan etkileşimi tartışılmak istenmektedir.

Anahtar Kelimeler: Yer Kimliği, Yere Bağlılık,
Kent Kimliği, İzmit, Kent Merkezi

SHIFTING SCENES OF URBAN IDENTITY: OLD CITY, NEW CENTER - İZMİT

ABSTRACT

Nowadays, new approaches, in which, "places" becoming less and less important and personal experiences & social relations detached from their immediate contexts, that are being formed through information & communication technologies emerge day by day. Modernity's "creation of no-places", "being devoid of any notion of place" and "production of unauthentic places" with a claim of universality, is opposed by Post-Modernity with notions such as "mass democracy" and "expression of differences with an emphasis on not only public but also biological" creating a new vantage point and bringing the issue of "place" uniqueness to focus. Therefore, with the accumulation of different planning ideologies and their constructed traces belonging to different eras, cities' transformation can be read as a fragmented done. In this study, İzmit's transformation as a coastal city until 1960's and its subsequent shift of identity to an inland city in the 2000s is discussed with an emphasis of its interaction with the notion of "urban identity".

Keywords: Identity of Place, Contextuality,
Urban Identity, İzmit, City Center



1. GİRİŞ (INTRODUCTION)

Son yirmi yıl içinde pek çok kent, küreselleşen dünyada kendisine yer bulmak, bir yandan da yerelde beliren toplumsal sorunlarına çözüm aramak üzere farklı parametrelere bağlı olarak gelişme çabasına girmiştir. Bu çabada özellikle, "kültürel eksenli dönüşüm", en etkin araç olarak seçildiği görülmektedir. Kentler var oluşlarından bu yana biriktirdikleri tüm kültürel katmanlar ile günümüze ulaşmış olmalarına karşın, bugünün küreselleşen veya post-endüstriyel dönem olarak adlandırılan dünyası içinde "kültür", "kent kültürü" kavramları ile ön plana çıkarılmakta; kentlerin ekonomik ve toplumsal sorunlarına çözüm aranması için bir araç olarak kullanılmaktadır.

Diğer yandan toplumdaki iş bölümü ve karşılıklı etkileşime açık olma becerisi, tarih boyunca, farklılıkların bir araya gelerek her bir kentin kendine özgü olmasının yani "kentsel niteliğin", belirleyicisi olmuştur. Tarihsel süreçte her kent ekonomik ve idari bir üst sistemin parçası olmakla birlikte, ulusal, uluslararası ölçekteki dayatmaları ve değişimleri kimi zaman direnerek, kimi zaman uzlaşarak, tarihsel ve toplumsal katmanlaşmasının ritmi içine katarak özgün bir yapı oluşturmuştur.

Yirminci yüzyıl ile birlikte, özellikle dünyanın eski kıtalarında ülke sınırlarının ulus-devlet formülü altında yeniden belirlenmesi ve "Ulus-devletlerin resmi kültür politikaları" altında homojen bir kültürel yapının oluşturulması yolundaki çabalar sonucunda, her kentin kendine ait olan özgün yapısı da çözülmeye başlamıştır.

Ulus devletlerin inşası, karmaşıklığın ortadan kaldırılmasını, ulusal bağların "berraklığını" sekteye uğratacak öğelerin bir kenara atılmasını içermektedir. Bu süreç, mekân ve kimliğin arılaştırılmasına yöneliktir. Ulus-devlet, farklılıklara kolay kolay hoşgörü göstermeyen bir yapıda olup; dini, ulusal, siyasi ve doğal sınırlar içeren ulusal topraklar, ulus-devlete dayalı Avrupa modernliğinin de temelini oluşturmuştur. İçe dönük ve monolitik yapısıyla birleştirici devlet, kimlikte bütünlük ve tutarlılık sağlanması arzusunun gerçekleştirilmesini ifade etmektedir.

1980'lerden itibaren ve daha hızlı biçimde 1990 sonrasında, dünyada bilgi ve insan akımında yaşanan hız ve yoğunluk artışı, kentin heterojenlik niteliğini yeniden gündeme getirmiştir. Uluslararası ve ulusal ölçekte ekonomik, siyasi, toplumsal etkenlerin ortaya çıkardığı zorunlu ve gönüllü nüfus hareketlerinin çeşitlenip, yoğunlaşmasıyla da gerçekleşen bu değişim; bir taraftan insanları birikimlerle tanışmasına yol açarken diğer taraftan farklı insanları ve grupları birbiri hakkında geçmişe dayalı önyargıları, bilinmezlikleri, peşin hükümleri, hatta korkuları ile birlikte yan yana getirmektedir.

Kent ekonomisinin niteliği ve niceliği 1980 sonrası neoliberal ekonomi yaklaşımı ile farklı bir boyut kazanmıştır. Bu süreçte mekân, kapitalist sermaye tarafından adeta yeniden keşfedilerek karı en çoklaştıranın bir aracı olarak görülmüştür. Dolayısıyla kentsel birçok değer nicelleşmiş (Yırtıcı, 2009) ve kent, çevresinde giderek büyüyen nicelikte artık-ürünün koparılabilceği üretken bir mekân olmuştur.

Tüketim kültürünün yaygınlaştırılmaya çalışıldığı bu süreçte yapıllı çevrenin kullanım değeri, yerini değişim değerine bırakmıştır. Dolayısıyla kentlerin fiziksel olarak yeniden yapılandırılması kaçınılmaz olmuş ve sermaye birikiminin karlılığı için üretim ve ticaret alanları, altyapı sistemleri, okullar, hastaneler, konut alanları, alışveriş merkezleri gibi yapıllı çevrenin bileşenleri, pazarlanmak üzere yeniden üretilmiş ve üretilmek istenmektedir.



Genel olarak yaşanan sosyoekonomik dönüşümler, etkisini öncelikle kentsel mekânda göstermiş; bu değişimden en çok kent merkezleri etkilenmiştir. Burada en kritik nokta ise, kültürel katmanlarının en yoğun olarak bulunduğu kentsel merkezlerin, sahip oldukları konum yüzünden daha çok tahrip olmaları ve "yeniden üretilmiş olan kentsel kültür"ün oluşturduğu mimarilerin, toplumsal-mekânsal süreçlerde önemli rol oynayan medya endüstrilerinin de etkisiyle hızla pazarlanarak, özgün kimliklerinin korunmasını imkânsız hale getiriyor olmasıdır. Buna bağlı olarak hızla değişen kent kimliği beraberinde, kentin değişim hızı ile ilişki kuramayı, kendi kabuğuna; bir başka deyişle daha küçük bir ölçek olan mahallesine çekilen kentlilerin oluşmasına neden olmaktadır. Kentin en önemli mekânsal değeri olan merkezle kurulan ilişkiler azaldıkça, sahiplenme, söz sahibi olma gibi unsurlar azalmakta, kentin kültürel dokusundaki yerini kaybeden kentli, pasif bir konumda tüm bu değişimlerin seyircisi haline gelmektedir.

2. ÇALIŞMANIN ÖNEMİ (RESEARCH SIGNIFICANCE)

1970'li yıllarla birlikte, tüm dünyada meydana gelen ekonomik krizler sonucunda çözüm olarak ileri sürülen neoliberal politikalar, 1980'li yıllarda hakim ekonomik paradigma haline gelmiş; hızla bir üretim alanı haline gelen ve hızla büyüyen kentlerde, geleneksel planlama yöntemleri kullanılarak çözüm üretilmesi de güçleşmiştir. Kentsel büyüme operasyonlarında ve oluşturulan yeni plan kararlarında en çok zarar gören yerlerin başında tarihi dokunun da içinde bulunduğu kent merkezleri gelmektedir. Çünkü bu süreçte yeni bir plan yapılırken, 'eski ve yeninin sürekliliğini yan yana sürdürebilmesi gerekliliği' göz ardı edilmiştir. Eskinin korunması sadece fiziksel olanın korunması değil, aynı zamanda, o yer üzerinden ilişki kuran tüm öznelere aidiyeti, sahipliliği ve kent kimliğini oluşturan tüm zamansal birikimlerin de korunması anlamına gelmektedir. Bu bağlamda, çalışmada, İzmit kıyı kentinin bir kara kentine dönüşümü sürecinde, hem tarihi kimliğinden hem de kentlinin aidiyeti üzerinden geçirdiği dönüşüm irdelenerek, günümüz planlama eylemlerinin en önemli problemi olan "yıkıp/doldurup/boşaltıp" "yeniden/yeni bir kimlik" yaratma durumu tartışılmaya çalışılacaktır.

3. 'KENTSEL KİMLİKLERİN YARATILMA' SÜRECİNDE DEĞİŞEN PLANLAMA ANLAYIŞLARI (SHIFTING PLANNING APPROACHES IN URBAN IDENTITY FORMATION)

İlk kentler, 200 ya da daha fazla nüfuslu yerleşmeler olarak, yaklaşık 10 000 yıl önce Orta Doğu'da kurulmuştur. Bu kentlerin oluşmasında en büyük etken tarımsal gereksinimlerdir. Toplumsal ilişkilerin şekillenmeye başladığı bu dönemlerden başlayarak mekân kavramı, bir sistem içerisindeki mekân olarak ele alındığında, coğrafya üzerindeki birey/toplum ilişkilerinin başladığı andan itibaren süregelen bir kavram olarak düşünülebilir. Bu ilişkilerde tarımsal artı ürün ile ticaretin oluşması ve hızla artışı en büyük etkiyi oluşturmuştur. Toplumsal etkileşim içerisinde coğrafya üzerinde gerçekleşen mobilite ile 'mekân' kavramının ilişkilendirilmesi ve bu ilişkinin ilerleyen zamanla evrilerek ve/veya dönüşerek farklı rollere bürünmesi kabul edilmektedir.

Kentsel Mekânın zaman içerisindeki sosyal yapı ile ilişkisi incelendiğinde zaman-mekân bütünleşmesinin ayrılmaz bir bütün olduğu görülmektedir. Yani sosyal yapı ve mekân ilişkilerinin zamana bağlı olarak sürekli bir dönüşüm içinde olması ve buna bağlı olarak, "kentsel kimliklerin " de farklı dönemlere ait tipolojiler üreterek hem farklı hem de benzer bir "bellek" oluşturması söz konusu



olmaktadır. (Tekeli, 2008) belirttiği gibi mekânın sadece 3 boyutlu olarak değil (n) boyutunun ön planda olması gerektiği vurgulanmaktadır. Mekân sadece bir 'yapı' olarak değil bir 'süreç', bir 'sistem' olarak da ele alınması gereken etken sosyal yapıdır. Böylece tek yönlü bir etkilenme değil iki yönlü gerçekleşen bir etkileşim sürecinden bahsetmek gerekmektedir (Tekeli, 2001).

Mekânsal olarak sürekli bir düzenlenme etkinliğine sahne olmuş olan kentler, dönemin baskın ideolojilerinin etkin olarak kendini gösterdiği kentsel planlar tarafından biçimlendirilmişlerdir. Kenti oluşturan üç temel bileşenin (sosyal çevre, doğal çevre ve fiziki çevre) karşılıklı ilişkilerinde ve ilişki sisteminde ortaya çıkan sorunlara sistemli bir çözüm getirebilmeyi amaçlayan kent planlamasına ait ilk örnek, yapılaşmayı denetim altına almak için yapılanma koşullarına sınırlar getiren Babil kentinde görülmektedir. Ancak kent planlaması olarak adlandırabileceğimiz kapsam ve karmaşıklıkta içerdiği ancak 20.yüzyılda erişebilmiştir (Aydemir, 2002). Hareket noktası, belediye hizmetlerinin etkinliğini arttırmak, konut, sağlık, ulaşım sorunlarını çözmek gibi işlevsel ve uygulamaya dönük yalın amaçlar olmuşsa da, gelişim sürecinde, planlamayı, bu amaçların çok ötesine taşıyan sonuçlar doğurmuştur.

1920-30'lu yıllarda, araba sahipliliğinin hızla artışının getirdiği ulaşım sorununa çözüm arama ön plana çıkmıştır. 1945'te toplanan uluslararası modern mimarlık kongresinde güneş, bitki, mekân ve çelik-beton kent biyolojisinin dört temel ögesi olarak tanımlanmış ve etki alanı çok geniş bir coğrafyayı kapsamıştır.

Hızlı bir şekilde uygulama alanı bulan ve farklı ideoloji ve amaçlara ait olsa da biçimsel olarak benzer tipolojilerin yaratıldığı bir kentsel mekânın üretilmesi sonucu, çok nitelikli işleri bünyesinde barındırmasına rağmen, özellikle hızla çoğalan kentsel alanlara bir çözüm olarak ortaya konan çok katlı betonarme yapılardan oluşan tipolojiler, üretildikleri bağlamlarından da koparılarak uygulanmakta; uygulandıkları ülkenin ekonomik ve sosyo-kültürel boyutuna da bağlı olarak çok sayıda niteliksiz ve insan hayatını tehdit eden örneklerin de hızla çoğalmasına neden olmaktadır. Çevre sorunlarının büyük boyutlara ulaşması ve sorunların çevresel etkilerinin yerel değil evrensel olması, 1970'lerden bu yana, sürdürülebilir kalkınma ve ekolojik planlama kavram, yöntem ve araçları konusunda yoğun çalışmaların yapılmasına yol açmıştır. 1987'de Birleşmiş Milletler Örgütüncü kabul edilen "ortak geleceğimiz" adlı raporda sürdürülebilir en geniş anlamda, dünya eko sistemindeki tüm çeşitliliğin ve yenilenemez kaynakların gelecek nesillere aktarılabilmesi için, çeşitli yöntemlerle her tür doğal kaynak kullanımının azaltılması, doğal ve toplumsal çeşitliliği destekleyen bir kalkınma modeli yaratılması ve dünya ülkelerinin tümünde uygulanmasını hedef alan bir planlama, bir amaç olarak yer almıştır.

Batı'da planlamanın geçmişi bu doğrultuda bir gelişme içerisindeyken, 19. Yüzyıla kadar Osmanlı hâkimiyetindeki topraklarda, kent yapısının ne İslam ne de Avrupa kentleri ile benzerlik gösterdiği görülmektedir. Osmanlı kentleri, sur dışında gelişmiş, yarı kırsal bir düzende olup; kent, konut ve sokakların oluşturduğu organik doku üzerinden oturtulmuş külliyelerden oluşmaktadır. Mescitler 100/500 hane büyüklüğündeki mahallelerin küçük külliyeler semtlerin/ nahiyelerin, büyük külliyeler ise kentin tümünün fiziksel, sosyal ve işlevsel odaklarıdır. Kent içi yol ağında; kentin kapılarından merkeze doğru giden, üzerinde büyük yapıların bulunduğu ana caddeler, merkezden ya da büyük caddelerden mahallelere giden sokaklar ve mahalle içindeki çoğu çıkmaz sokaklardan oluşan organik yapıllı üçlü bir hiyerarşik düzen bulunmaktadır.



Osmanlılarda Tanzimat Dönemi'ne kadar imar işlerinde, genelde kökü Selçuklular dönemine uzanan gelenekler hâkimdir. İslam hâkimiyetinde olan Osmanlı kentleri belirli ilkeler çerçevesinde kendiliğinden ve organik olarak gelişmişlerdi. Üst ölçekte bir sistemin varlığı kendini göstermekle birlikte, kentler, iklimsel ve fiziksel özelliklere göre farklılıklar göstermektedir. Kent sel düzen yokluğundan bahsetmek mümkündür. İslam hukuku şeriat ve ona bağlı olan örf hukukundan oluştuğu için, uygulamada, karşılıklı rızaya dayalı olma ölçütüne bağlı olarak, kentlerde devlet/iktidar ile birey ve giderek cemaat arasında sürekli yinelenen bir çatışmanın fiziksel mekâna yansımalarından söz etmek mümkündür.

Tanzimat'la birlikte batılı kent plancılığının temel ilkelerinin hâkim olduğu yeni araçsal ve kurumsal yapı Osmanlı'nın geleneksel, İslam hukukuna dayalı kent politikalarının ve kurumlarının yerine konmaya çalışılmıştır. Bu yüzyılın planlama çalışmaları kapsamında, tüm kenti ele alan çalışmalar değil, genelde yangın alanlarının planlamasını içeren parçacı bir imar hareketi mevcuttur.

Cumhuriyet Dönemi ile birlikte ise, yeni bir ideolojinin mekânları "planlanmaya" başlanmıştır. İlk dönemlerinde siyasi irade, temel ideolojisi "toplumu çağdaş toplumlar düzeyine yükseltmek" yolundaki çalışmalarda kentlere, çekim ve yayım merkezi olma görevini yüklemiştir. Sağlığın, temizliğin, güzelliğin ve modern kültürün örneği olarak planlanması kararlaştırılan kentlerin, ağırlık noktasını Batı Anadolu'da yanan kentlerin ve başkent Ankara'nın planlanması oluşturmaktadır. Bu dönemin diğer bir özelliği de planlamanın çağdaş altyapısını oluşturmaya yönelik olarak yapılan yasal ve kurumsal düzenlemelerdir.

1930 sonrası dönem Batılı plancıların Türkiye'de çalışmaya başladıkları, İller Bankası'nca 1964-1972 arasında yarışmaya çıkarılan kent planları (Adana, Antep, Konya, Sivas, Erzurum, Trabzon, Zonguldak, İzmit) için bilimsel içeriği olan kapsamlı analitik etütlerin hazırlandığı, kentlerin hızla farklı bir tipolojiye dönüştükleri dönem olmuştur. Bu dönemde kurumsal altyapının ve siyasi iradenin yokluğu nedeniyle uygulamaya geçememiş olsalar da, "yeni belediyeçilik" anlayışı içinde, uygulamada belediyelerin alanları genişleyerek, Ankara'da "Batıkent", İzmit'te "Yeni Yerleşmeler" gibi büyük ölçekli toplu konut alanlarının planlanması/projelendirilmesine yönelik girişimler olmuş; kentliye açık/kentliyle birlikte demokratik yerel yönetim, merkezi yönetimin yerel yönetimlere karışmalarının sınırlandırılması vb. tartışmalar ağırlık kazanmıştır.

1980 sonrasında, genelde bütüncül planlamanın gerekliliği görüşü terk edilmiş, "işbaşında buluna yönetimlerin plan ve program hazırlama niyet ve çabalarının yeterli olacağına inanılmıştır. Özellikle büyük kentlerimizde ve turistik potansiyeli yüksek bölge kentlerinde, yürürlükteki plan kararları ile ters düşen parçacı uygulamalar hem yerel yönetimler eliyle hem de merkezi yönetimin dayatması ile yapılmıştır. Özellikle İstanbul merkezli başlayan bu tür uygulamalar, tüm ülkede yaygınlaşmıştır. Bu da ülkede "modern planlama" anlayışı tam kavranıp uygulama karşılığını bulamadan "postmodern planlamanın sürdürülebilir çevreci anlayışı" ile de ilişki kuramayan bir sürecin varlığını gözler önüne sermektedir.

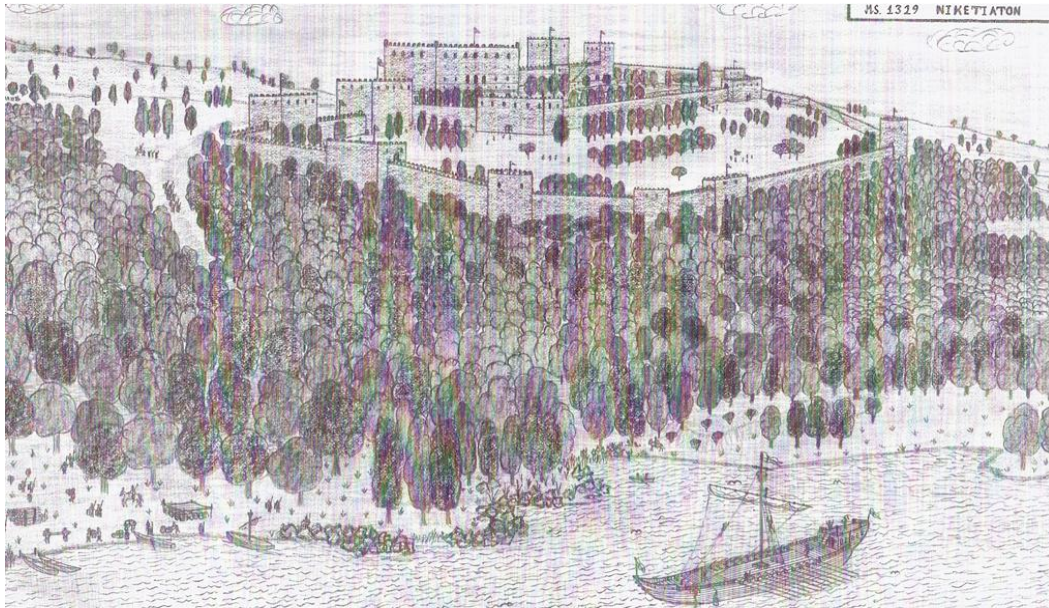
Günümüz çevreci, katılımcı, planlama mantığına dayalı uygulamalar daha çok küçük ölçeklerde, koruma, yöreye kimlik kazandırma, çevre kalitesini yükseltme yönünde ya da yöre kimliğini tahribe karşı alınan önlemler şeklinde görülmektedir. 1983 Çevre Yasası ve ilgili yönetmelikler ile başlayan "çevre etkilerinin değerlendirilmesinin" bir zorunluluk haline getirilmesi, ekolojik duyarlılığın başlangıcı, dolayısıyla ekolojik planlama kurum ve

araçlarının oluşturulması yönünde bir adım gibi görülse de, gerçekte "uluslararası ilişkilerin gereği" olarak yapılan bir düzenleme olarak kalmıştır. Çalışmanın bir sonraki bölümünde İzmit kentsel kimliğine ait yoğun yapılaşmanın (oluşturulduğu) bulunduğu, bugün İzmit merkez olarak tanımlanan ve kimliğini coğrafi, fiziki ve sosyal olarak kıyı ile kurduğu ilişki üzerinden oluşturan dokunun yukarıda bahsedilen dönemsel baskılar sonucu geçirdiği dönüşüm tartışılacaktır. İzmit ilçesi olarak sınırları belirlenmiş alanın, eski kentin tüm sınırları ile örtüşmesi, aynı zamanda, Sapanca havzasını da içine alan önemli bir "sulak alan"ın parçası olmasına (rağmen) karşın, bu durumun göz ardı edildiği süreç ve kentin bugünkü durumu, kentin çevresel, ekolojik ve kimlik değerlerine ne ölçüde sahip çıkıldığına ilişkin önemli bir göstergedir.

3. İZMİT KİMLİK KATMANLARI: 1923-2000'LER (İZMİT STRATUMS OF IDENTITY: 1923-2000)

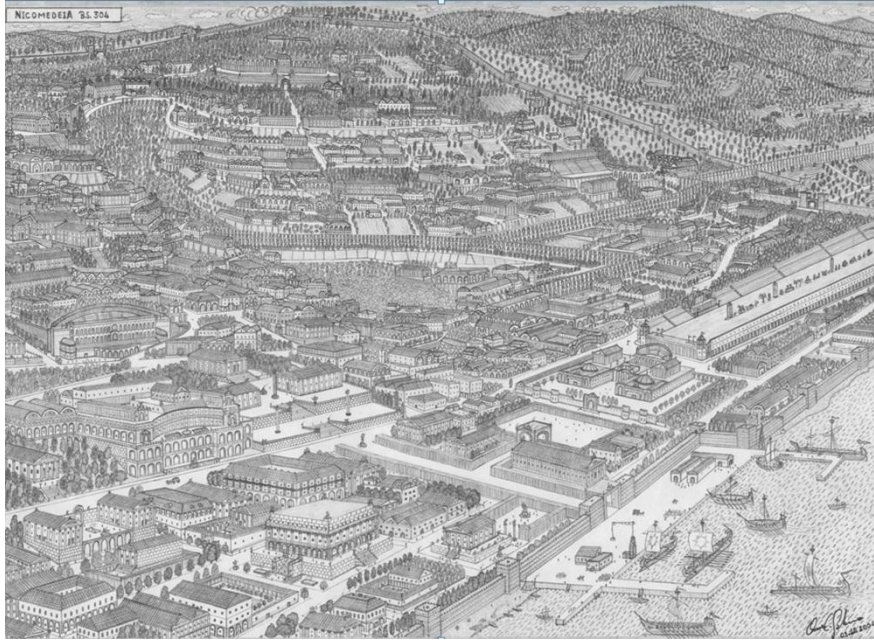
Günümüz kentlerinin birçoğunda olduğu gibi İzmit de, tarihi süreç içinde çeşitli toplumların istemleri doğrultusunda biçimlenmiş ve ilk örneklerden günümüze dek devam eden kentsel gelişmelerin içerisinde yer aldığı kültür katmanlarının üzerine konumlanmıştır. Bu konumlanma toplumun sosyo-ekonomik isteklerine, hızlı nüfus artışına ve teknolojik gelişmelere bağlı olarak, gerek eski merkez alanlarda gerekse yeni çevre alanlarda, sürekli yeni düzenleme ve oluşumlar içerisinde devam etmektedir.

Bu hızlı değişim içinde kentsel kimlikleri ortaya çıkarmak artık daha da güçleşmiştir. Endüstri ve sanayinin görüntü mekânları haline gelen kentler ve tasarlanmış yeni kimlikler ile "gerçek toplumsal kimlikler ve bunların kentsel mekânlarını" anlamak gittikçe zorlaşmıştır. Bu bağlamda kentsel kimlik, her dönemde farklı sembollerle ortaya çıkan görüntüler toplamının, geçen zamana ve değişen siyasi ideolojilere rağmen, varlık nedenini kaybetmeden, sadece o kente, o kentin topografyasına ve yaşantısına ait izlerin, onu diğer kentlerden farklı kılan kentsel imgelerin varlığının korunduğu ve sürekliliğinin sağlanabildiği bir ortamın varlığı anlamına gelmektedir.



Resim 1. Eskihsar, İzmit, 1329
(Figure 1. Niketation, İzmit, 1329)

Bu bağlamda, İzmit kentinin kentsel katmanlarına ve bu dönemlere ait kentsel sembollere baktığımızda; kıyı kenti kimliğini yansıtan ana strüktürünün Antik Yunan'da kurulduğu görülmektedir. Bir kıyı koloni devleti olarak kurulan kent, zamanla önemli bir liman kentine dönüşmüş; daha sonra kurulan Roma Kenti "Nicomedia" ise; bu koloni kentinin izlerini belirgin hale getirmiştir. Roma döneminde "bir baş liman" özelliği taşıyan kent, geçirdiği depremler sonucu başkent olma özelliğini kaybetmiş ve Roma İmparatorluğu'nun ikiye ayrılması ile merkeze servis veren "bir liman kenti" haline gelmiştir. Kıyı/liman Kentinin varlığı tespit edilmekle birlikte, Nicomedia günümüze sadece arkeolojik bir katman olarak ulaşabilmiştir.



Resim 2. Nikomedia
(Figure 2. Nicomedia)

Sonraki dönemde kent, önemli bir ticari liman kenti olma özelliğini yitirmesine karşın, varlığını sürdürmüştür. İzmit 1337 yılında sancak olmuş ve Osmanlı döneminde de stratejik konumu ile büyük önem taşımıştır. Ancak bu dönemde Roma döneminden farklı olarak kıyı yerine kentin yukarı bölümünde, iç kalenin bulunduğu bölgede yerleşilmiş, kentin ilk fethedildiği dönem inşa edilen Orhan Cami, medrese ve çifte hamamının bulunduğu Yukarı Mahalle kentin merkezi haline gelmiştir. Bugün halen varlığını sürdüren Orhan Cami'nin de içinde bulunduğu bölge Bağçeşme adını almakta, ancak hamam ve medrese büyük tahribata uğramış olduğundan ancak yapısal izleri okunabilmektedir (Harita 2).

İzmit'in coğrafi konumundan kaynaklanan önemi, İstanbul'un fethinden sonra daha da artmış, kent Anadolu'nun önemli bir kapısı haline gelmiştir. Ancak 1509'da geçirdiği 45 gün süren ve Küçük Kıyamet adıyla anılan deprem sonucunda, yerle bir olup "tersane rıhtımı" çökerken, kentin deniz kenarındaki dış surları onarılamayacak derecede hasar görmüştür. Buna rağmen, kent zenginleştikçe ticaret yapılarının türleri artmış ve beraberinde toplumun sosyo-ekonomik ve kültürel yapısını yansıtacak zenginlikte bir oluşum ortaya çıkmıştır. Kıyınının hemen yakınında 1576 Fevziye Camii, han ve hamamının ve 1579 Pertev Paşa camii, kervansaray, hamam, sıbyan mektebi, aşevi, çeşme ve dükkânlardan oluşan külliyesinin yapımı ile birlikte, kentin ilk

kurulduğu iç surların çevrelediği eski merkez, Orhan mahallesinden sahile yakın bölgeye doğru kaymış, camiler çarşı ile bütünleşerek ikinci bir merkez niteliği kazanmıştır.

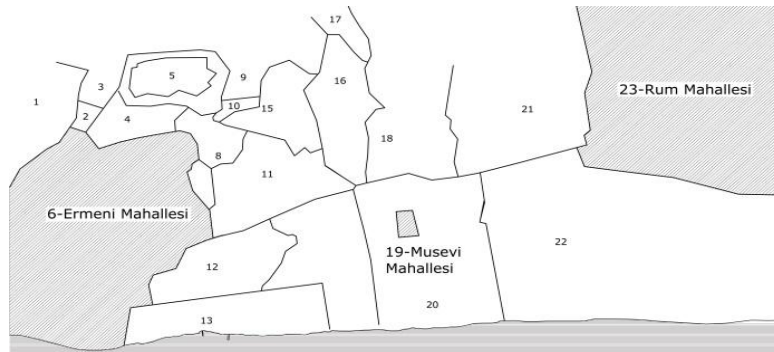


Resim 3. Yukarı mahalle (Eski Merkez)
(Figure 3. Upper, Old Centre)



Resim 4. Pertev Paşa Külliyesi ve Yakın Çevresi, Yeni Merkez)
(Figure 4. Pertev Paşa Complex and surroundings, New centre)

Farklı etnik kültürlerin gruplaşarak oturdukları mahalleler de göz önüne alındığında, kentin güneyindeki sahil şeridinde gayrimüslimlere ait mahallelere yakın bir bölgede oluşan bu yeni kentsel merkez, Osmanlı döneminde de bir kıyı yerleşimine neden olmuş, kentin bu döneme ait tipolojilerini oluşturmuştur. Kentin ilk fethedildiği dönem Yukarı Mahallede Orhan Camii etrafında oluşan Yukarı Pazar olarak adlandırılan ve daha çok Müslimler tarafından kullanılan bir merkez çarşı bulunmaktadır. 16.yüzyılda imparatorluk zenginleştikçe sahile yakın yerlerde inşa edilen Pertev Paşa Camii, Fevziye Cami ve beraberinde inşa edilen dükkânların oluşturduğu bir kıyı çarşısı ile birlikte ise, bu yapı iki merkezli bir çarşı yapısına dönüşmüştür.

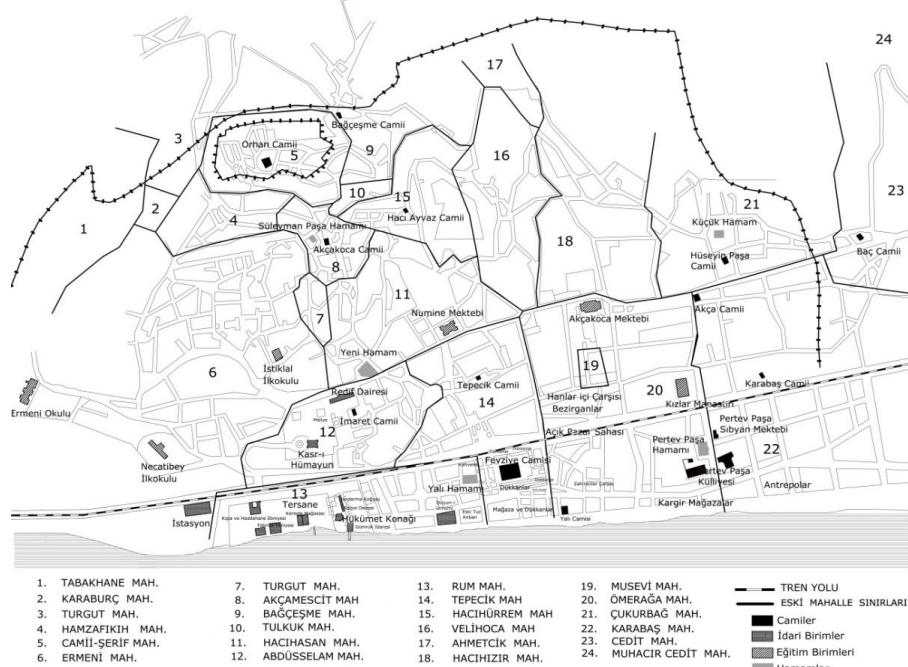


Harita 1. Ermeni-Rum-Musevi Mahalleleri
(Map 1. Armenian-Greek-Jewish Neighborhood)



Resim 5. Ermeni Mahallesi
(Figure 5. Armenian Neighborhoods)

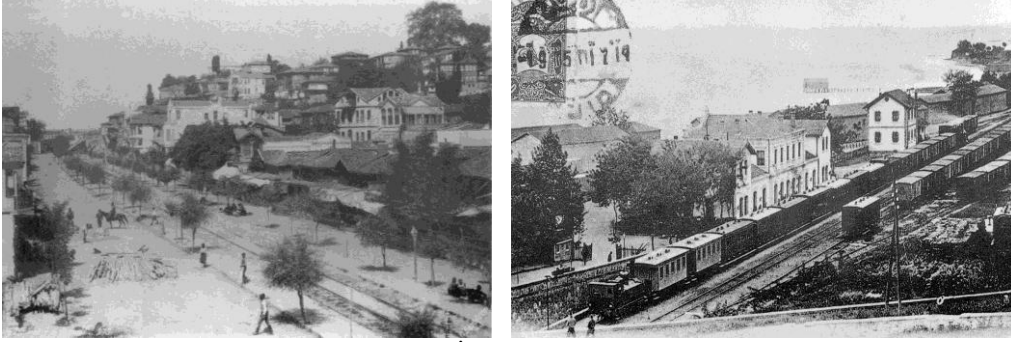
Bu bağlamda kıyı kenti kimliğinin korunduğu dönem olan 19.yüzyıl İzmit yerleşiminin kentsel sınırlarına bakıldığında, kuzey güney aksında Bağçeşme semtinden, Yukarıpazar Dere Camii üzerinden, Padişah Sultan Abdülaziz tarafından, aynı zamanda av köşkü olarak da kullanılmak üzere inşa edilen yapının bahçesine kadar ulaşan sırtın iki yamacı "eski merkez" olarak tanımlanırken; Pertev Paşa külliyesi, Fevziye Cami ve dükkânlarının oluşturduğu bir yeni/kıyı merkezin varlığından söz edilebilmektedir. (Bknz Harita 2) 1870 tarihli vilayetler kanunu ile birlikte bu durum daha da belirgin bir hale gelmiştir. Kanunda tanımlanan yönetim işlevlerini barındırması için inşa edilen yönetim merkezi ve 1875 yılında Haydarpaşa - İzmit arasındaki demiryolunun hizmete girmesi ile birlikte, kıyı odaklı kentsel mekân dönüşmeye başlamış, bunu destekleyen bir durum olarak demiryolu ve denizyolu bütünleşik olarak kentte yer almıştır.



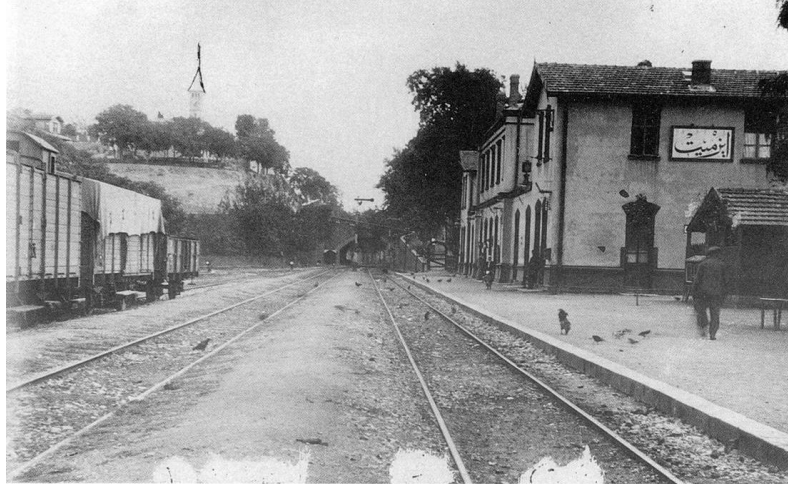
Harita 2. İzmit Haritası, Eski-Yeni Merkez
(Map 2. İzmit Map, Old-New Centre)

İzmit kentinde bu dönemlerde önemli bir nirengi (müracaat) noktası oluşturan Küçük Saray, daha sonraki dönemlerde de idari merkezin sembolü haline gelmiş, kentsel mekânın önemli odaklarından biri olmayı günümüze kadar sürdürmüştür. Daha önce sadece denizden

ulaşımın var olduğu ve tüm algıların kıyı üzerinden olduğu kente, suya ve kıyıya paralel yeni bir algı olarak eklenen demiryolu ile birlikte istasyon yapısı da bu kentsel ulaşım ağının yeni kapısı haline gelmiştir. Bu yıllara ait görsellerde de, istasyona gelindiği zaman ilk görülen şeyin Küçük Saray ve 1901 yılında tamamlanan Saat Kulesi olduğu da dikkat çekmektedir.

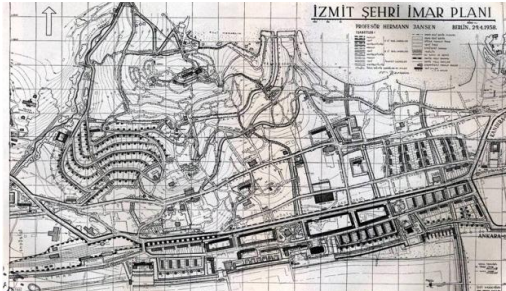


Resim 6. İstasyon Caddesi
(Figure 6. Street Station)

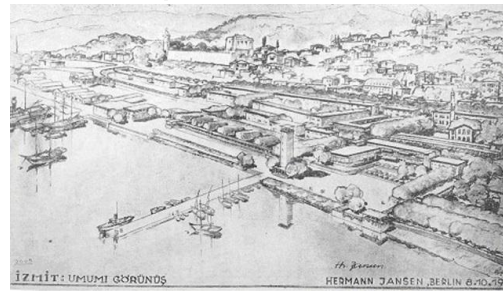


Resim 7. 1927-Tren İstasyonundan küçük saray ve saat kulesine bakış
(Figure 7. View from the trainstation to little palace and clock tower)

Cumhuriyet ile birlikte çağdaşlaşma ideolojisi doğrultusunda oluşturulmaya başlanan kent planları İzmit'te de karşılığını bulmuş, Jansen 'in 1934-1939 yılları arasında İzmit için hazırladığı ilk imar planı kapsamında doğal ve tarihi güzelliklerinin de korunduğu cazip bir sahil kenti olarak varlığını sürdürmesi öngörülmüştür.



Harita 3. Jensen Haritası
(Map 3. Jansen Map Figure)



Resim 8. İzmit Görünüşü
(Figure 8. The view of İzmit)

Planla birlikte kıyı bölgesinin de modern kentin kimliğine uygun olarak düzenlenmesi ve bu kimliğe ait temsiliyetlerin idari, sosyal ve kültürel olarak yansıtıldığı "yeni bir kent merkezi" olarak tasarlanması gerekliliği ortaya çıkmıştır. Bunun en önemli göstergelerinden biri de Jansen'in planında da öngörülen ve dönemin kentlere getirdiği bir yenilik olarak nitelendirilen "Halkevi" yapısıdır. Kente yapılan ilk dolgu alanda bulunan ve yapının ön tarafında inşa edilen rıhtım ise; gemilerin yanaşıp yük alıp boşaltmaları için değil, halkın bir gezinti mahalli olarak kullanması amacıyla yönelik olarak projelendirilmiştir. Belediye Binası ise, kıyıda bulunan Gümrük Binasının hemen yanında yer almakta, Belediye Gazinosu ile dönemin bir diğer önemli kamusal alanını oluşturmaktadır.



Resim 9. İskele meydanı, Çeşme ve Belediye ve Çevresi
(Figure 9. Port square, fountain and municipality club)

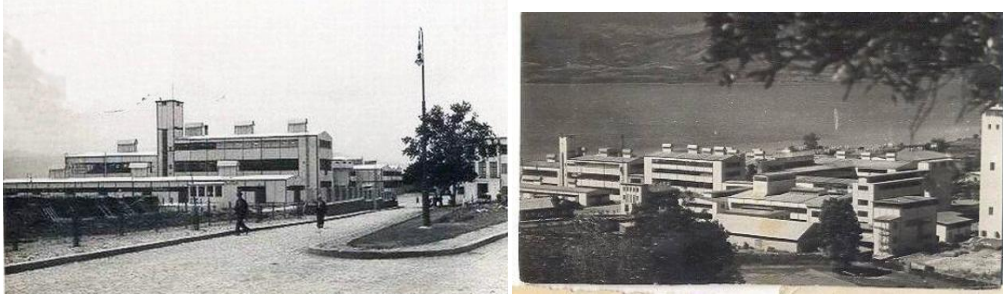


Resim 10. Gümrük Binası, İskele
(Figure 10. Customs House, Pier)



Resim 11. Halk Evi ve Rıhtım
(Figure 11. People's House and the Dock)

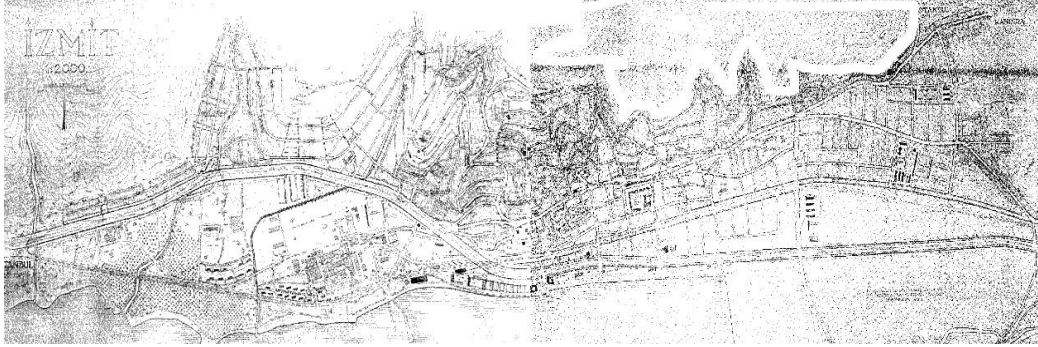
1930'lu yıllarda "bir kıyı kasabası olarak kalması önerilen İzmit", aynı dönemde sanayileşmenin önemli adımlarından biri olan SEKA projesi ile bu durumun tersine bir gelişme göstermiş ve 1950'li yıllarda sanayileşmenin hızlanması ve sanayileşme stratejisinin yeniden tanımlanması sonucu hızlı bir nüfus artışına sahne olmuştur.



Resim 12. SEKA Kağıt Fabrikası
(Figure 12. SEKA Paper Factory)

1948 yılında yarışma projesi olarak Kemal Ahmet Aru ve Gündüz Özdeş tarafından hazırlanan İmar planında öngörülen, Pertev Paşa Camii'nin güneyinden ve Halkevi'nin kuzeyinden geçen İstanbul-Ankara kara yolu geçişinin sahile alınması ile ilgili plan değişikliği önerisi yerel basında itirazlara karşılanmıştır. Bakanlığın, yüksek istimlak bedellerinden dolayı kara yolunun en ucuz yer olan sahilden geçirilmesini isteği karşısında, kentin kalkınmasının engelleneceği, İstanbul-Ankara kara yolu geçişinin sahile alınması halinde kara yolunun denizin etkilerine maruz kalacağı ve şehrin sahille bağlantısını keseceği ifade edilmektedir (Hürsöz, 1953).

Aru planda Jansen'in sahilde önerdiği idari merkezden farklı olarak; idari merkezi Saat Kulesinin üst kesiminde bulunan eski av köşkü ve Askeri Kumandanlığın bulunduğu bölgede olmasını ve yeni Adliye Binası'nın da aynı bölgede konumlanmasını öngörmüştür.



Harita 4. Kemal Ahmet Aru Haritası
(Map 4. Kemal Ahmet Aru Map)

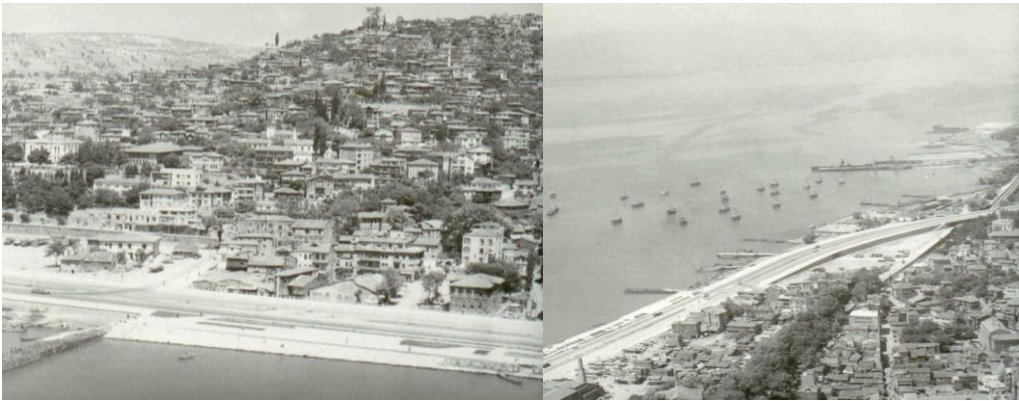
Jansen'in planında olduğu gibi tren istasyonu meydanının, inşa edilecek yeni bir iskele ile birlikte güçlendirilerek deniz, kara ve demiryolu bağlantılarının sağlanmasını ve kentin bir ticaret kenti olarak gelişmesi düşüncesi desteklenmiştir.



Harita 5. Polat Sökmen Haritası
(Map 5. Polat Sökmen Map)

1970'lerde Polat Sökmen'in hazırladığı 1/20000, 1/5000 ve 1/1000 İzmit imar planları İller Bankasının açtığı yarışma sonucu 1972-1984 yılları arasında elde edilmiştir. Sökmen'in hazırladığı plan kentin "sanayi kenti" rolünü öne çıkarmış, aynı zamanda sanayi gelişimini sınırlayacak koşulları oluşturmak istemiştir. Sanayinin kontrolsüz büyüme kaygısı raporda vurucu cümleler ile ifade edilmiştir.

Yukarıda bahsedilen Jansen, Aru ve Sökmen planlama çalışmaları kent kimliği üzerinde etkili olamamıştır. Jansen Planı öngörülen tarihi kimliği korunan, ekonomisini ticaret ile sağlayan bir sahil kenti kimliği oluşmamış, Aru Planı'nda belirli bir kent kimliği önerilmekten çok kentsel alanın fiziki düzenlemesi ile ilgilenilmiş, Sökmen Planı'nda sanayi kenti kimliği öngörülmekle beraber, sanayi gelişimine karşı savunma stratejileri geliştirilmesi gerektiği bildirilmiş, ancak bu stratejilerin geliştirilememesi sonucu yoğun sanayileşmenin getirdiği sorunlarla karşı karşıya kalınmıştır (Avdan, 2009). Artan nüfus, İzmit'te yoğun bir mesken ihtiyacını da doğurmuş ve ilk kent merkezinde başlayan yıkımlar sonucunda çok katlı betonarme yapıların inşa edilmesine başlanmıştır. Böylece kent, doğu ve batı yönlerinde ve kuzeyindeki sırtlar boyunca da genişlemeye başlamıştır.



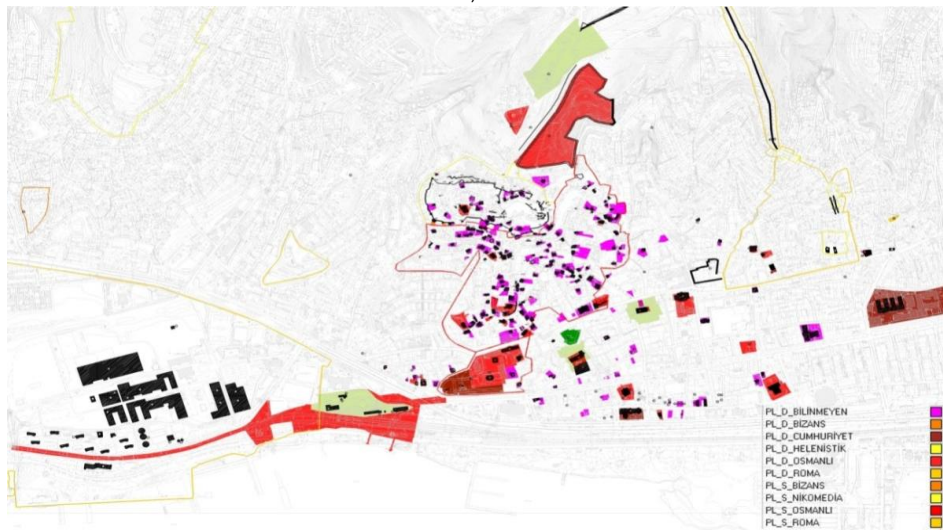
Resim 13. 1950'li Yıllar, İzmit
(Figure 13. In the 1950s, İzmit)

Kâğıt fabrikasının inşası ile birlikte İzmit'te ekonomik ve sosyal yaşamda bir hareketlilik ve gelişme baş göstermiş, motorlu araçların artışı kent içi trafiğinde ciddi problemler oluşturmaya başlamıştır. Buna çözüm getirmek amacıyla istimlaklar yapılarak yollar genişletilmiş, bulvarlar açılmış, meydanlar düzenlenmiştir. Bu dönemle başlayan kıyı dolguları kıyı kentinden kara kentine doğru olan

dönüşümü hızlandırmış, 2004 yılında kentin Büyükşehir olması ile birlikte üstlendiği sanayi ve servis kenti kimliği, genişleşerek çoğalan kara yolları ve yer değiştiren demiryolu ağları ile kıyı kenti kimliğinden tamamen uzaklaşmıştır.

5. SONUÇ (CONCLUSION)

Dünyada 20. yüzyıl sonlarında yaşanan gelişmeler, kent planlama ve koruma konusunda da yeni yöntem ve yaklaşımların ortaya çıkmasına yol açmıştır. Geniş kapsamlı planlama anlayışı içerisinde teknik düzeyi ön planda olan planlama faaliyetleri, 20. yüzyılın sonlarında esnek planlama yöntemleri arayışı ile daha stratejik ve politik bir nitelik kazanmıştır. Küreselleşme olgusu ile birlikte yerelleşme eğilimlerinin artışına paralel olarak sürdürülebilirlik kavramı planlama ve koruma gündemine girmiştir. Ancak, 20. yüzyılın ortalarından itibaren, uzun vadeyi hedefleyen bu planlama süreci daha orta vadeli olarak ele alınmış, planlamaya dönük oluşturulan kuramlar ve uygulamalar, plandan çok süreç üzerine yoğunlaşmıştır. Bu süreçte ön plana çıkan en önemli özellik, planların politik içeriğinin daha ön planda tutulması olmuştur. Politik içeriği ön plana çıkan planlar, fiziki bir tasarım niteliğinden daha çok yazılı bir metin görüntüsü sunmaya başlamıştır (Neuman, 1998). (Bianchini, 1999) "kültürel planlama" kavramını ilk kez ortaya atmış, bu haliyle "kültür" kent siyasasına entegre edilmesi gereken temel bir unsur haline gelmiştir. Kültürel planlama kavramında altı çizilen bir diğer husus; kültürel planlamanın "kültürü planlamak değil kenti kültürle planlamak" olduğu savıdır. Çünkü kent yaşamakta olan, hâlihazırda var olan, biriken, katmanlaşan ve aynı şekilde tüketen, tükenen bir oluşumdur (Lavanga, 2013). Bu durumda kent için alınan kararlar ve yapılan planlarda kentin kendi dinamikleri ne ölçüde dikkate alınmaktadır sorusu akla gelmektedir. Kentin kültürel yaşamına "ne kadar müdahale" ve "neye müdahale ettiğini bilmek" kentsel kimliğin ve o kentlinin yaşamına yapılan müdahalenin de şiddetini belirlemek anlamına gelmektedir. Bir diğer önemli nokta ise; genel olarak yaşanan sosyoekonomik dönüşümler ve beraberinde ortaya konulan planlama kararları, etkisini öncelikle kentlerin merkezlerinde göstermektedir. Bu değişim ise çoğunlukla, kentlerin o güne kadar biriktirdiği tüm hafızanın katmanlaşarak biçimlendirdiği "yer" de yani "kentin tarihi ve kültürel merkezi"nde gerçekleşmektedir.



Harita 6. İzmit Kent Merkezinde Bulunan Sit Alanı Sınırları
(Map 6. The Conservation Area Boundaries in İzmit City Center)

Koruma özünde ekonomik, politik, toplumsal ve mekânsal boyutları olan kültürel bir eylemdir. Korumada temel amaç; geçmişten bugüne gelen kültürel birikim ve değerleri, özgünlüklerinden bir şey kaybettirmeksizin, zamanla farklılaşan değerler ile bütünleştirerek, toplumlar için koruyarak, sağlıklı yaşam çevreleri oluşturmaktır. (Kiper, 2006) Ülkemizde tek başına kamu olanakları kullanılarak, imar planı mantığı ile yapılan koruma planlamalarının yeterli olmaması ve yapılan koruma planlarında mevcut dokunun mimarisi, yapısal ve fonksiyonel tipolojileri yanında, kentin gündelik yaşamına ait biriktirdiği izlerin, alışkanlıkların, kültürel ve sosyal hayata ilişkin izlerin de korunmasına yönelik bir tavır alınması gerekliliği göz ardı edilmektedir.

İzmit kent merkezinde 2008 yılında yapılmış olan ve kentlinin kent ile olan ilişkisini aidiyetini ölçen Bilişsel haritalardan elde edilen bulgular dikkat çekicidir. (Göregenli, 2008) yapılan çalışmadan elde edilen bulgular İzmit'te yaşayanların kentlerini daha çok dıştan hatta "turistik" denilebilecek bir temsil kurgusuyla algıladıkları ve kente ait en önemli öğeyi "pişmaniye" olarak belirtmeleri önemli bir bulgudur. Bu bulgu aynı zamanda bilişsel haritaların sadece mekânsal değil sosyal öğeleri de kapsayabileceğini göstermektedir. "Deniz" öğesinin ikinci sırada fakat oldukça düşük oranda belirtilmiş olması da, İzmit'te denizin coğrafi olarak kentin doğal sınırını oluşturmaya rağmen, kent planlamasıyla yapılan değişikliklerin kentlileri denizden uzaklaştırmış olmasıyla açıklanabilir.

İzmit gibi tüm kentsel tarihi su ile kurduğu ilişkiler üzerinden tanımlanan bir kentte, kıyıya yapılan bir topoğrafik müdahale, gerek kentsel gerekse mimari ölçekte tasarımın dönüşmesine neden olmakta (doldurma, boşaltma, düzeltme, setleme gibi); bir kültür, başka bir kültür ve yeni bir yaşantı haline gelmektedir. Aynı şekilde su ve kara arakesitinde oluşan mimari tasarımın kimliği de dönüşmekte, bir su kenti mimarisi bir kara kenti mimarisine haline gelerek, tüm kentsel ilişkilerin değişmesine neden olabilmektedir. Kentsel ve mimari ölçekte yapılan müdahaleler sonucu, doğal olan ve farklı kimlik özellikleri gösteren kıyıları, yapay hale dönüşmekte ve coğrafi özelliklerine uyumlu bir tasarım eylemi gerçekleştirilse bile, kıyı artık yapay bir karaktere bürünmektedir.

Değişim ve süreksizlik kaçınılmazdır. Ancak kentlerin "değişimi" bağlarından koparılarak bir kıyı kentinin kara kentine dönüşümüne karşılık geliyorsa, bu noktada yapılan müdahalenin mutlaka geri çekilmesi gerekmektedir.



Resim 14. 1970-Seka Cami ve Çevresi
(Figure 14. 1970-Seka Mosque and Surroundings)

1960'lara kadar olan dönemde İzmit kıyı kenti, birçok uygarlığın yer olarak seçtiği ve kıyı özelliklerinden dolayı yerleşim alanı olarak seçtiği bir topografya olup, bu dönemde varlık nedenini kaybetmiş ve su ile kurduğu ilişkiyi, karşılıklı etkileşimi yitirmiş ve buna bağlı olarak da bir kültür başka bir kültüre dönüşmeye başlamıştır. Her ne kadar, kentin su kimliğini aktaracak bazı yapısal izler varlığını sürdürebilmiş olsa bile, bugün büyük bir bölümü doldurulmuş olan kıyı ile ilişkilenebilir hale gelmiştir. Bu dolgu alanın büyük bir bölümünün aynı zamanda otopark ihtiyacını karşılayacak şekilde dönüştürüldüğü bir kentten, artık kıyı kenti diye söz etmek mümkün gözükmemektedir. Bu dönüşüm beraberinde su kentine ait tüm kültürel değerlerin de yitirilmesine neden olmakta ve korumaya çalıştığımız değerler/yapısal unsurlar, artık programatik karşılığı olmayan ve izleri sürülemez donuk imgeler haline dönüşmektedir.

Bu bağlamda, yere olan bağlılığın sosyal sınıfa, etnisiteye, yaşa, cinsiyete ve kişisel deneyime göre oluştuğunu ve değiştiğini düşürsek, bir dönem su üzerinden kurulan ve "İzmitli olmanın bir kıyı kenti insanı olmak" ile aynı anlama geldiği bir kültürden, bugün sanayinin ve yanlış planlama/uygulama kararlarının "karalaştırdığı bir Kocaelili olmak" durumuna gelinmiştir.



Resim 15. İzmit, 2013
(Figure 15. İzmit, 2013)

Kent kimliği ya da kentsel kimliklerin, bireysel benliklerin, kimliklerin ve yer kimliklerinin, kentsel mekânlarla kurulan ilişkiler boyunca oluşan karmaşık deneyimlerin bir sonucu (Bell, Fisher Ve Loomis, 1978; Lalli, 1992) biçiminde ortaya çıktığı ve -kentlerin, bireysel deneyim zenginliğinden ortaya çıkan genel semboller bütünü oldukları kabulü üzerinden, bugün Kocaeli'ni anlatan semboller bütününün ne olduğu sorusu/sorunsalı gündemin en önemli noktasını oluşturmaktadır.

Söz konusu yerel yönetim/kent/yer için birlikte "yeni bir öykü" oluşturmaktan çok "var olan öykünün sürdürülebilmesi" için katılımcı süreçle bir öykü oluşturmalıdır. Bu öykü bu "yerelliğin vizyonunun dayanağını" teşkil etmelidir. Bir yerelliğin öyküsü yoksa ya da öyküsünü kaybederse tüm yapılanlar rutin olmanın ötesine geçemeyecektir.

Bu tartışmalar ışığında kentlerin, bireysel deneyim zenginliğinden ortaya çıkan genel semboller bütünü olduğu kabulüne bağlı olarak; kentlerde yapılan herhangi bir müdahalenin aslında sadece fiziksel bir müdahale olmadığı, bu durumun o kentte yaşayan



insanların o yerle kurdukları ilişkiye doğrudan bir müdahale olduğu sonucuna ulaşılmaktadır. Var olan dokunun kendisi, kişi, grup, topluluk ya da alt kültürler düzeyinde öznel, zamansal bir sürekliliği yansıtmaktadır ve insanlar içinde yaşadıkları mekânlarla, tıpkı diğer nesnelere kurdukları tarzda bir ilişki kurmakta, onlara bağlanmakta ve kimliklerini onlarda oluşturmakta ve "benim" dedikleri bir eşyalar bütünü ve/veya bir yeri, kişiselleştirerek, kendilenmiş, tanıdık kılınmış hale getirmekte ve korumaktadırlar.

Diğer taraftan değişim ve süreksizlik kaçınılmazdır. Bu durumda karşımıza şu temel sorunsal çıkmaktadır: günümüz Çok kültürlü mekân arayışında yapılan çalışmalar, ne kadar kentin kendi dinamiklerini dikkate alan ve o kentte yaşayan ve aidiyet kuran öznelere farkındalığına sahip bir anlayış içindedir?

KAYNAKLAR (REFERENCES)

- Aktüre, S., (1978). 19.Yüzyıl Sonunda Anadolu Kenti, Mekânsal Yapı Çözümlemesi, ODTÜ Mimarlık Fakültesi Yayını, Ankara.
- Anıl, M., (2007). Tarihsel Alanlarda Turizm Olgusunun Tasarım - Koruma İlişkisi Üzerindeki Etkileri: Bodrum Örneği, Basılmamış Yüksek Lisans Tezi, Dokuz Eylül Üniversitesi Fen Bil. Enstitüsü, İzmir.
- Atalay, P., (2010). Kentsel Dokunun Korunmasında Yasal ve Yönetimsel Çerçeve: Ankara Yenileme Alanı, Basılmamış Yüksek Lisans Tezi, Gazi Üniversitesi Fen Bil. Enstitüsü, Ankara.
- Avdan, F., (2009). Cumhuriyet Dönemi Kentleşme Sürecinde Planlama Deneyimi: 1930- 1980 İzmit Planları, Kocaeli Üniversitesi Sosyal Bilimler Enstitüsü, Siyaset Bilimi Ve Kamu Yönetimi, Kentleşme Ve Çevre Sorunları, Yayınlanmamış Yüksek Lisans Tezi.
- Aydemir, Z.C., (2002). Bölgesel Rekabet Edebilirlik Kapsamında İllerin Kaynak Kullanım Görece Verimlilikleri: Veri Zarflama Analizi Uygulaması, DPT.
- Bauman, Z., (1998). Globalisation: The Human Consequences, Latham, A.R. Columbia University Press, N.Y.
- Bayar, M.H., (2002). Bir Zamanlar İzmit, Kastaş Yayınevi, İstanbul.
- Bell, P.A., Fisher, J.D., and Loomis, R.J., (1978). Environmental Psychology, Philadelphia: Saunders.
- Bianchini, S. and Mariconda, C., (1999). "The Vector Measures Whose Range is Strictly Convex: Some Characterizations and Applications, J. Math. Anal. Appl. 232
- Bilgin, İ., Başbuğ, T., Göksu, E., Sayın, N. and Topal, H., (2005). Mimarlık Kentleşmenin Neresinde?. Arkitera Platform, 2004-2005, (<http://www.mimarlikkentlesmeninnersinde.org>)
- Bilsel, C. and Eds., (2007). 80. Yılında Cumhuriyet'in Türkiye Kültürü, Mart, Mimarlar Odası ve Sanat Ortak Yayını, Ankara.
- Bozdoğan, S., (2002). Modernizm ve Ulusun İnşası, Erken Cumhuriyet Türkiye'sinde Mimari Kültür, Metis Yayınları, İstanbul.
- Bozdoğan, S. ve Kasaba, R., (1998). Türkiye'de Modernleşme ve Ulusal Kimlik, Tarih Vakfı Yurt Yayınları, İstanbul.
- Castells, M., (1996). The Rise of The Network Society, Blackwell Oxford.
- Dumant, P., Georgeon, F., and Eds., (1999). Modernleşme Sürecinde Osmanlı Kentleri, Tarih Vakfı Yurt Yayınları, İstanbul.



- Erdinç, A., Gül, H. ve Şenol P., (2011). Turizm Kentlerinde Tarihi Kent Merkezlerinde Koruma, Planlama ve Yönetim: Prag ve Antalya Örnekleri, KBAM 2, 'Planlamanın Dünü, Bugünü, Yarını Planlamada Yeni Söylem Arayışları', Ankara.
- Fried, M., (2000). Continuities and Discontinuities of Place, Journal of Environmental Psychology, Volume 20,193-205.
- Genç, F.N., (2008). Planlama Paradigmalarında Değişim Çerçevesinde Türkiye'de Stratejik Planlama, 8 Kasım Dünya Şehircilik Günü 31. Kolokiyumu 'Planlama Meslek Alanı: Geçmişten Geleceğe Bildiriler Kitabı' (7-8 Kasım 2007) TODAİE Ankara.
- Genç, F.N., (2009). Türk Kamu Yönetiminde Stratejik Planlama, Dumlupınar Üniversitesi Sosyal Bilimler Dergisi, (<http://uvt.ulakbim.gov.tr/> 19.09.2011).
- Giddens, A., (1991). Modernity and Self-Identity, Self and Society in The Late Modern Age, Stanford University Press.
- Göregenli, M., (2005). Çevre Psikolojisinde Temel Konular, Ege Üniversitesi Edebiyat Fakültesi Yayınları, No:130, İzmir.
- Göregenli, M. ve Karakuş, P., (2008). İzmit'te Yer Kimliği ve Kentin Bilişsel Temsilleri, İzmit'in Değişen Kimliği, İzmit Belediyesi Yayınları.
- Harvey, D., (2003). Sosyal Adalet ve Şehir, Çev: Mehmet Moralı, Metis Yayınları, İstanbul.
- Hürsöz Gazetesi, yıl: 4, Sayı: 720, 08.01.1953 ve Yıl: 4, Sayı: 728, 17.01.1953.
- İzmit Analitik Etüdüleri, (1970). İller Bankası İmar Planlama ve Yapı Dairesi Reisliği Şehircilik İşleri Müdürlüğü, Ankara.
- Karaca, S. ve Kiper, N., (2011). Kültür Planı İle Çok Kültürlü Kentsel Mekân Arayışı: 1990 Sonrası Avrupa, Amerika ve Avustralya Kentlerinden Örnekler, KBAM 2, 'Planlamanın Dünü, Bugünü, Yarını Planlamada Yeni Söylem Arayışları', Ankara.
- Kılınç, A., (2011). Stratejik Mekânsal Planlama Yaklaşımı Ve Kentsel Planlamanın Sosyal Bütünleştirme Sorunsalı, KBAM 2, 'Planlamanın Dünü, Bugünü, Yarını Planlamada Yeni Söylem Arayışları', Ankara.
- Kiper, P., (2006). Küreselleşme Sürecinde Kentlerin Tarihsel - Kültürel Değerlerinin Korunması Türkiye - Bodrum Örneği, Birinci Basım, Sosyal Araştırmalar Vakfı, İstanbul.
- Kotan, A., (2010). Kentsel Planlamanın Değişimi ve Kentsel Projeler: Kentsel Mekânın Ve Planlamanın Kazanımları-Kayıpları, 8 Kasım Dünya Şehircilik Günü 32. Kolokiyumu.
- Lalli, M., (1992). Urban Related Identity: Theory, Measurement and Empirical Findings, Journal of Environmental Psychology, No.12, 285-303.
- Lavanga, M., (2013). Artists in Urban Regeneration Processes: Use and Abuse?. Territoire En Mouvement Revue De Géographie Et Aménagement. Territory in Movement Journal of Geography and Planning, 17-18.
- Lynch, K., (1960). The Image of The City, Cambridge, Mass: MitPress.
- Morley, D. and Robins, K., (1997). Kimlik Mekânları, Küresel Medya, Elektronik Ortamlar ve Kültürel Sınırlar, Çev. Zeybekoğlu, E., Ayrıntı Yayınları, İstanbul.
- Muray, R., (1995). Fordizm ve Post-Fordizm, Yeni Zamanlar, Çev. Abdullah Yılmaz, Ayrıntı Yayınları, İstanbul.



- Neuman, M., (1998). Does Planning Need The Plan?, Journal of American Planning Association, Spring98, V64 Issue 2.
- Özgen, L., (2007). Küreselleşmiş Dünyada Planlama, Devlet, Hükümet Üzerine: Türkiye Örneği, 8 Kasım Dünya Şehircilik Günü 6. Türkiye Şehircilik Kongresi 'Planlama Siyaset Siyasalar' Bildiriler Kitabı (6-8 Kasım 2006), Dokuz Eylül Üniversitesi Kaynaklar Yerleşkesi / İzmir, S.161-174.
- Peck, J., Theodore, N., and Brenner, N., (2009). Neoliberal Urbanism: Models, Moments, Mutations. SAIS Review XXIX.
- Huntington, S.P., (2002). Medeniyetler Çatışması ve Dünya Düzeninin Yeniden Kurulması, Türk Demokrasi Vakfı Yayınları, İstanbul.
- Sey, Y. and Eds., (1998). 75 Yılda Değişen Kent ve Mimarlık, Tarih Vakfı Yayınları, İstanbul.
- Şengül, H.T., (2007). Planlama Paradigmalarının Dönüşümü Üzerine Eleştirel Bir Değerlendirme, Der. Melih Ersoy, Kentsel Planlama Kuramları, İmge Yayınevi, Ankara, S. 59-113.
- Tekeli, İ., (2001a). Modernite Aşılırken Kent Planlaması, İmge Kitabevi, Ankara.
- Tekeli, İ., (2001b). Her Geçen Gün Geleceği Yeniden Yaratıyor Ve Yeniden Kavırıyoruz, 8 Kasım Dünya Şehircilik Günü 24. Kolokyum 'Geleceği Planlamak: Yeni Planlama Yöntemi Dili Yasal Geleceği' Bildiriler Kitabı (6-8 Kasım 2000), TMMOB Şehir Plancıları Odası / Ankara.
- Tekeli, İ., (2008). Kent Planlama Mesleği Gelişmesini Sürdürürken Ahlakını Nasıl Oluşturuyor, 8 Kasım Dünya Şehircilik Günü 31. Kolokyumu 'Planlama Meslek Alanı: Geçmişten Geleceğe' Bildiriler Kitabı (7-9 Kasım 2007), TODAİE /Ankara, S.55-71.
- Tekeli, İ., (2010). Türkiye'de Kent Yöneticileri/Kent Plancıları Kentsel Dönüşüm İçin Bir Ahlaki Çerçeve Oluşturmak Durumdadır, 8 Kasım Dünya Şehircilik Günü 32. Kolokyumu 'Kentsel Yeniden Yapılanma: Kazananlar Kaybedenler' Bildiriler Kitabı I Cilt (6-8 Kasım 2008), MSGSÜ Şehir ve Bölge Planlama Bölümü / İstanbul S. 39-47.
- Tolga, F., (2010). Kültür ve Tabiat Varlıklarının Korunmasında Turizm Odaklı Stratejik Plan Çalışmalarına Yön Verecek İlkeler: Bodrum Yarımadası, Basılmamış Yüksek Lisans Tezi, Mimar Sinan Güzel Sanatlar Üniv. Fen Bil. Enst., İstanbul.
- Touraine, A., (2000). Modernliğin Eleştirisi, Çev. Tufan, H., YKY Yayınları, İstanbul.
- Tuncer, H.C., ve Eds., (1998). Osmanlı'dan Cumhuriyet'e Problemler, Araştırmalar, Tartışmalar, Tarih Vakfı Yurt Yayınları, İstanbul.
- Yazıcı, M., (2007). İzmit'te Gençlik Yıllarım ve Öğretmenlik Anılarım, Kocaeli Dokümantasyon Merkezi Yayınları, İzmit.
- Yırtıcı, H., (2009). Çağdaş Kapitalizmin Mekânsal Örgütlenmesi, İstanbul Bilgi Üniversitesi Yayınları-96, İstanbul.