



SSAD

Stratejik ve Sosyal Arařtırmalar Dergisi

ISSN 2587-2621

Volume 5 Issue 3, November 2021

sisaddergi@gmail.com

Makale Türü/Article Type: Arařtırma/Research

Makale Gönderim Tarihi/Received Date: 09.07.2021

Makale Kabul Tarihi/Accepted Date: 20.08.2021

DOI: 10.30692/siad.969228

KORUNMASI GEREKEN BİR YERLEŐİM: MİSİS

A Settlement to Be Protected: Misis

Çiğdem Belgin DİKMEN

Doç. Dr.

Yozgat Bozok Üniversitesi

Mühendislik Mimarlık Fakültesi, Mimarlık Bölümü

ORCID ID: 0000-0001-5975-1552

cbelgin.tipi@yobu.edu.tr

Ferruh TORUK

Öğr. Gör.

Yozgat Bozok Üniversitesi

Mühendislik Mimarlık Fakültesi, Mimarlık Bölümü

ORCID ID: 0000-0001-9851-4269

ferruhtoruk@yahoo.com

Atıf/Citation: Çiğdem Belgin Dikmen, Ferruh Toruk (2021), “Korunması Gereken Bir Yerleşim: Misis”, *Stratejik ve Sosyal Arařtırmalar Dergisi*, C.5, S.3 Kasım 2021 s.707-737.

Özet: Bu çalışmada Adana ili Yüreğir ilçesi sınırları içerisinde Misis (Yakapınar) antik yerleşiminin tarihsel süreç içerisinde mekânsal yapısı incelenmiştir. Kültür Bakanlığı Adana Kültür ve Tabiat Varlıklarını Koruma Bölge Kurulu'nun 15.07.1992 tarih ve 1256 sayılı kararı ile Misis'te 176 hektar alan 1. Derece Arkeolojik Sit Alanı; 18.09.1996 tarih ve 2593 sayılı kararı ile 1.8 hektar alan 2. Derece Arkeolojik Sit Alanı ve 338 hektar alan ise 3. Derece Arkeolojik Sit Alanı olarak belirlenmiştir. Bu alanlarda korunması önerilen Antik Misis Köprüsü, Misis Havraniye Kervansarayı, Misis Havraniye Cami, tonozlu yapı kalıntısı, tonozlu yapı ve antik sur kalıntısının tesciline karar verilmiştir. Çalışmanın amacı Misis antik yerleşiminde gerçekleştirilen yüzey arařtırmaları ve kazı çalışmaları kapsamında kentin mekânsal yapısını oluşturan anıtsal yapıları sınıflandırılarak incelemek, hazırlanan Koruma Amaçlı İmar Planı'nı değerlendirmek ve antik kentin içerisindeki anıtsal yapılarla birlikte bütünsel boyutlu ve bilinçli bir şekilde korunması için öneriler geliştirmektir. Çalışmanın Adana Misis antik yerleşiminin korunmasına ve yaşatılmasına katkı sağlaması beklenmektedir.

Anahtar Kelimeler: Misis antik kenti, Yakapınar, koruma, somut kültür varlıkları

Abstract: In this study, the spatial structure of the ancient settlement of Misis (Yakapınar) within the borders of Yüreğir district of Adana province is included in the historical process was examined. According to the decision of Adana Cultural and Natural Heritage Preservation Regional Board of Ministry of Culture, dated 15.07.1992 and numbered 1256, 176 hectares of land in Misis, 1st Degree Archaeological Site; With the decision dated 18.09.1996 and numbered 2593, 1,8 hectares was designated as 2nd Degree Archaeological Site 338 hectares of area as 3rd Degree Archaeological Site. It has been decided to register the Ancient Misis Bridge, Misis Havraniye Caravanserai, Misis Havraniye Mosque, the remains of the vaulted structure, vaulted structure and ancient city walls, which are recommended to be preserved in these areas. The aim of the study is to classify and examine the monumental structures that make up the spatial structure of the city, within the scope of surveys and the surveys and excavations carried out in the ancient settlement of Misis, to evaluate the Conservation Plan prepared and to develop suggestions for the holistic and conscious preservation of the monumental structures in the ancient city. It is expected that the study will contribute to the preservation and survival of the Adana Misis ancient settlement.

Keywords: Misis antique city, Yakapınar, protection, tangible cultural heritage

GİRİŞ

Ceyhan Nehri'nin kuzeyinde, Adana kentine 27 km. ve Yılanlı Kale'ye 16 km. mesafede bulunan Misis'in; Ceyhan Nehri'ne komşu olması ve kuzeyde kayalık dağ silsilesi ile nehir arasında konumlanması ve güneyindeki ovanın verimliliği nedeniyle Kalkolitik Dönem'den günümüze pek çok uygarlık tarafından yerleşim yeri olarak tercih edildiği ve günümüze ulaşan eserlerden kronolojik sıra ile Hitit, Pers, Grek, Roma, Bizans ve Selçuklu dönemlerinde de kesintisiz kullanıldığı söylenebilir. Tarihsel süreç içerisinde yerleşimden veya yakınından geçen tarihi öneme sahip İpek Yolu ve Kervan Yolu gibi yolların varlığı da Misis'in yerleşim alanı olarak seçilmesinde belirleyici olmuştur. Misis Antik Yerleşimi'nden de geçen bu yolun ne zamandan beri kullanıldığı tam bilinmemekle birlikte, yol güzergâhı üzerinde konumlanmış olan ve günümüze ulaşan eserlerden yolun kısmen Geç Hitit, Pers, Grek, Roma, Bizans ve Selçuklu dönemlerinde de etkin bir şekilde kullanıldığı ve Misis'in de önemli ulaşım ve ticaret merkezleri arasında yer aldığı anlaşılmaktadır (Marjory & Williams 1954, s. 121-174; Buyruk, 2011, s. 60; 2013, s. 166-168; 2016, s. 237).

Misis Antik Kenti'nin adı 1960 yılında değiştirilmiş, antik kentin üzerine kurulan yerleşime Yakapınar adı verilmiştir (Google Earth Uydu Görüntüsü) (Fotoğraf 1A). Misis'in bulunduğu bölge topoğrafik açıdan kuzeyde Toros sıradağları ile dağlık ve güneyde ovalık alan olmak üzere iki bölümden oluşmaktadır. Misis (Yakapınar) ve antik kentin batısında gelişen yeni Yakapınar da ovalık alanda konumlanmaktadır. Doğuda Misis Havzası, batıda Seyhan Nehri ve güneyde Karataş Ovası ile çevrelenen yerleşim; kuzeyde Sarıçam, kuzeybatıda Çukurova, batıda Seyhan, doğuda Ceyhan ve güneyde Yumurtalık ve Karataş ilçelerine komşudur. Yerleşim; Seyhan Nehri'nin sürekli yatak değiştirdiği konumda, jeolojik olarak alüvyon, kum, çakıl, silt ve kilden oluşan bir zemin yapısına sahip olması ve Karataş-Yumurtalık ve Misis-Andırın fay hatlarının bulunduğu aktif tektonik yapısı nedeniyle ikinci derece deprem kuşağındadır (Google Fotoğraflar, Misis) (Fotoğraf 1B).

Misis'in kuzey kesimleri yüksek, güneyi ise geniş ovalık alanlardan oluşmaktadır. Seyhan ve Ceyhan nehirlerinin deltalarından oluşan ve Misis'i de kapsayan Yüreğir Ovası 125.000 hektar (ha) alan ile Türkiye'nin en geniş delta ovasıdır. Denize yakın kısımlarda kum ve bataklık görünümünde olan Misis Ovası sahilden genellikle kumul setlerle ayrılmaktadır. Misis ve çevresi Akdeniz ikliminin ve bitki örtüsünün özelliklerini taşımaktadır. Misis uygun iklimi ve verimli tarım alanları ile Adana'nın tarımsal üretim potansiyeli yüksek bölgeleri arasında yer almaktadır. Yerleşimin tarımsal potansiyelinin yanı sıra, yakın çevrede konumlanan ve bölge ekonomisine katkı sağlayan çimento fabrikası, keresteciler, mobilyacılar, demir toptancıları siteleri ve küçük sanayi sitesinin varlığı da bölgenin Doğu ve Güneydoğu Anadolu bölgelerinden göç almasına neden olmaktadır.

19. yüzyıl öncesine ait nüfus verileri bilinmemekle birlikte, 19. yüzyılda Misis'in Adana Vilayeti'ne bağlı 2000 nüfuslu bir nahiye merkezi olduğu anlaşılmaktadır. 20. yüzyıl başında İstanbul-Bağdat demiryolunun Misis'in kuzeyinden geçirilmiş olması ve Fransızların bölgeye

yaklaşık 1200-1500 kişiden oluşan Ermeni birliklerini yerleştirmesi ile nüfusun 3000'in üzerine çıktığı ve günümüzde ise nüfusun 2.755 olduğu bilinmektedir. Misis'de Yüreğir Belediyesi tarafından tespit edilen 806 ruhsatsız konutta barınan toplam 5000 nüfus, bölgede yaşayan yerli nüfusun sosyal yaşamlarının temel gereksinimlerini hatta antik kentin fiziki dokusunun korunmasını da zorlaştırmaktadır.

Bu çalışmanın amacı Misis antik yerleşiminin tarihsel süreç içerisinde mekansal yapısını incelemek, gerçekleştirilen yüzey araştırmaları ve kazı çalışmaları kapsamında anıtsal somut kültür mirası özelinde hazırlanan Koruma Amaçlı İmar Planı'nı (KAİP) değerlendirmek ve yerleşimin anıtsal yapılarla birlikte bütünsel boyutlu bilinçli bir şekilde korunması için öneriler geliştirmektir. Bu kapsamda Misis yerleşiminin tarihsel süreç içerisinde mekansal yapısı, yerleşim ile ilgili alınan kararlar, yüzey araştırmaları ve kazı çalışmaları ile KAİP ile getirilen kararlar tartışılmış, somut kültür mirasının korunmasına yönelik öneriler sunulmuştur.

Misis Yerleşiminin Mekansal Yapısı

Çalışmada tarihsel süreç içerisinde Misis yerleşiminin fiziksel-mekansal gelişimi, kapsamlı bir literatür taraması ile kazı çalışmaları ve yüzey araştırmaları, Misis yerleşiminin korunmasına yönelik faaliyetlerle koruma amaçlı imar planı çalışmaları ile Misis antik kentinde yer alan tescilli ve tescisiz anıtsal yapılar irdelenmiştir.

Tarihsel Süreç İçerisinde Misis Yerleşiminin Fiziksel-Mekansal Gelişimi

Yerleşimin adı Eskiçağ kaynaklarında Mopsuestia, Bizans kaynaklarında Mopsuesta Mamistra (Mampsista, Mamista, Malmistra), Süryanice Masista, Arapça Massisa (Maslsa) (Salman 2008, s. 110; Demir, 2017, s. 69-73) ve Türkçe Misis (Ölümsüzlük Şehri) olarak anılmaktadır. Strabon'a göre Mopsuestia, Issos Körfezi'nde, Kilikia ile Syria arasında kalan bir sınır kentidir (Strabon, 2012, s. 19). Yerleşimin Külek Boğazı'ndaki Mopsukhrene şehirlerinin efsanevi bir şahsiyeti olan Mopsos adında bir kâhin tarafından kurulduğu rivayet edilmektedir. Hıristiyanlığın Anadolu'ya yayılmasından sonra dini bir merkez haline gelen yerleşimin, özellikle piskopos Theodoros'un aracılığı ile tanındığı, Bizans Dönemi'nde Mopsuestia ve Mamista adlarıyla anıldığı bilinmektedir. Hitit, Pers ve Grek uygarlıklarına da ev sahipliği yapan Misis'te bu uygarlıkların kentin hangi bölgesinde, hangi sınırlarda ve nasıl yaşadıklarını tespit etmek şimdilik olanaksız olsa da, yapılacak yüzey araştırmaları ve arkeolojik çalışmalar ile elde edilebileceği söylenebilir (Ünal, 2006, s. 74-80; Marjory, 1954, s. 121-174; Girginer, 2006, s. 107-109).

Misis Höyüğü kazılarında ortaya çıkarılan keramik ve yerleşim katmanları ile obsidyen aletler M.Ö. 7000-4000 yılları arasında Misis'te yerleşimin varlığını göstermektedir. Misis'in Neolitik ve Kalkolitik dönemlere kadar uzanan (Bossert, 1956, s. 40-41; 1958, s. 11-20; 1959, s. 15; Salman, 2000, s. 179-200; 2008, s. 110) bir geçmişi ve her iki dönemde de bölgenin merkezi konumunda olduğu bilinmektedir. Misis'in Yunan geleneksel inanışına göre Troia Savaşı'ndan sonra kahin Mopsos'un önderliğinde yerleşilen ilk alan olduğu aktarılmakla birlikte (Sayar 1992, s. 137-160; 2002, s. 125; 2003, s. 153-184; Buyruk, 2011, s. 55-61; 2013, s. 166-177; 2016, s. 236-240; Demirkent, 2005, s.178-179; Erat 1989, s. 227), yerleşimin bu olaydan 400 sene önce var olduğu Misis Höyüğü bulguları ile anlaşılmıştır (Ünal, 2006, s. 73-74). Yerleşimin M.Ö 9-7 yüzyıllar arasında Asur İmparatorluğu'nun bir eyaleti olan Ovalık Kilikya bölgesinde önemli olduğu da aktarılmaktadır (Ünal, 2006, s. 68-72; Umar, 1993, s. 580). Bu nedenle ilk yerleşim alanının günümüzde 1. Derece Arkeolojik Sit Alanı içerisinde yer alan Höyük Bölgesi olduğu (Bossert, 1956, s. 40-41; 1958, s. 11-20; 1959, s. 15), büyüklüğü nedeniyle bu alanın Neolitik, Kalkolitik, Demir ve Tunç çağlarında da azımsanmayacak bir nüfusu barındırdığı ve bölgede yüzey araştırması gerçekleştiren bazı batılı araştırmacılara göre Hitit İmparatorluğu Dönemi'nde ilk köy-kent modelli yerleşim olabileceği aktarılmaktadır (Bossert, 1956, s. 40-41; 1958, s. 11-20, 1959, s. 15; Salman 2000, s. 179-200; 2008, s. 110). Bundan başka 2000-2010 yılları arasında Pisa Üniversitesi'nden Giovanni Salmari ve Anna Lucia D'Agata başkanlığında Kilikya Yüzey Araştırmaları Projesi kapsamında Misis ve civarında özellikle Akropol'un batı yamacında

yürütülen çalışmalarda da M.Ö. 8000'lerde başlayan Neolitik ve Kalkolitik çağlara tarihlenen kalıntılar bulunmuştur (Salmari, 2008, s. 1-6).

Kaynaklarda M.Ö 4. ve 1. yüzyıllar arasında Mopsuestia olarak anılan yerleşimin; Roma ve Bizans dönemlerine ilişkin ve sayısal olarak oldukça fazla olan yapı kalıntılarını bakılarak, özellikle bu dönemlerde İpek Yolu üzerinde önemli bir ulaşım ve ticaret merkezi olduğu ve mekansal olarak geliştiği söylenebilir (Demirkent, 2005, s. 178-180; Topdal 2007, s. 31; Freely 2008, s. 172-173; Bilir, 2014, s. 83-85; Buyruk, 2016, s. 237-238). Günümüzde yerleşim bütününde izlenememekle birlikte Roma Dönemi'ne tarihlenen mevcut kalıntılardan, surların varlığı, yerleşimin bu dönemde önemli bir savunma merkezi olduğunu ve kısmen izlerine rastladığımız Nekropol'ün de bazı araştırmacıların ifadesi ile yerleşimde bu dönemde kentin önemini gösterdiği görülmektedir. Günümüzde tümüne ulaşılamış olmakla birlikte, 1. Derece Arkeolojik Sit Alanı içerisinde yer alan ve stadyum olarak tanımlanan yapı kalıntısı ile Adana Organize Sanayi Bölgesi içerisinde özel mülkiyet arazisinde bulunan su kemeri kalıntısı da yerleşimin önemli Roma kentlerinden biri olduğunu göstermektedir. Nekropolün, Adana Organize Sanayi Bölgesi olarak bilinen ve Adana KVKBK tarafından 18.09.1996 tarih ve 2593 sayılı karar ile 3. Derece Arkeolojik Sit Alanı olarak ilan edilen alan içerisinde olduğu ve kazı çalışmaları ile ortaya çıkarılan örneklerden daha sonra Bizans Dönemi'nde de kullanıldığı düşünülmektedir. Günümüzde yüzey dolgusu nedeniyle belirsiz olsa da kısmen görülebilen ve yerleşimi batıda Adana'ya ve Tarsus'a bağlayan antik yol izlerinden Bizans İmparatorluğu Dönemi'nde Misis'in Ovalık Kilikya Bölgesi'nin önemli kentlerinden biri haline geldiği anlaşılmaktadır (Buyruk, 2013, s. 166-167).

Yerleşimin bir dönem Bizans İmparatorluğu, Araplar ve Emeviler arasında el değiştirdiği, Emevi Dönemi'nde yerleşim dışında ve günümüzde Geçitli Mahallesi içerisinde kalan alanda bir cami ve sarnıç yaptırdığı, Kale Cami olarak aktarılan bu caminin daha sonra yıkıldığı ve (Belazüri, 1987, s. 234-243), Emevi Halifesi Abdülmelik'in oğlu Abdullah Dönemi'nde iç kalenin eski temelleri üzerine yeniden inşa edildiği ve farklı zamanlarda deprem nedeniyle zarar gören Misis'in ve yıkılan surlarının onarıldığı, Ceyhan Nehri'nin doğusunda Adana ile Misis arasında Velid Köprüsü'nün yapıldığı (Ünal, 2006, s. 85-86; Demirkent, 2005, s. 178-179) da aktarılmaktadır.

Malazgirt Savaşı sonrasında Selçuklu Türkleri'nin egemenliğine giren Misis'in Halep ticaret yolu ve Ayas (Yumurtalık) Limanı bağlantı yolları üzerinde ve konaklama ve depolama mekanlarına sahip olması nedeniyle Selçuklu egemenliği boyunca Ayas Limanı'ndan tüm Anadolu'ya ticari mal akışının sağlandığı bir merkez olarak önemini koruduğu anlaşılmaktadır (Honigmann, 1957, s. 364-373). 19. yüzyıl batılı gezginlerin aktarımlarına göre yerleşim çevresinin onarıma ihtiyaç duyan kuleli surlarla çevrili olduğu, Ceyhan Nehri üzerinden sandallarla Misis'e hatta daha iç bölgelere ulaşılabilirdiği (Texier 1876, s. 485; Ramsey, 1960, s. 68, 94) söylenebilir.

Misis 1151-1375 yılları arasında kesintisiz olarak Ermeni, 1375 yılında Memluk ve I. Selim'in Mısır Seferi sırasında (1516-1517) Osmanlı egemenliğine girmiştir. Bu dönemde 1766 yılında Misis yakınında Ceyhan Nehri üzerinde üzerinde Bizans Dönemi'nde yaptırılan köprü ile 1542 yılında Osmanlılar tarafından yaptırılan ve günümüzde Gedikli Mahallesi içerisinde yer alan han 1830 yılında onarılmıştır. 1671 yılında yerleşimden geçen Evliya Çelebi Misis'i harap ve küçük bir mevki olarak tanımlamakta ve yerleşim dışındaki köprüden ve Köprülü Mehmed Paşa tarafından onarılan hanın varlığından söz etmektedir (Evliya Çelebi, 1985, s. 43-45). 19. yüzyılda Adana iline bağlı 2000 nüfuslu bir nahiye olan Misis, Cumhuriyet'in ilanı ile belde statüsüne getirilmiş ve 1960 yılından sonra adı Yakapınar olarak değiştirilmiştir.

Yukarıdaki verilerden hareketle, yerleşimin mekansal yapısının Roma, Bizans, Arap ve Selçuklu uygarlıkları dönemlerinde şekillendiği söylenebilir (Turan, 1971, s. 213, 511, 527). Misis'te literatür araştırması, gezginlerin notları, günümüze ulaşan kalıntılar ve yerinde yapılan

incelemelerden yerleşimde Roma Dönemi'nde yapıldığını, daha sonra farklı tarihlerde çeşitli nedenlerle onarıldığını bildiğimiz günümüze ulaşamayan surların sınırlarının tespit edilemediği, Höyük ve Akropol çevresindeki surlara ilişkin izlerin yoğun tahribat nedeniyle kısmen izlenebildiği, günümüze ulaşan kısımlarının ise genellikle dörtgen, düzgün kesme taş ve hafif yonu taşlar ile kısmen moloz taş ve dolgu ile inşa edildiği ve yerleşimin doğusunda ve köprüye bakan kalıntılardan ana girişin bu yönde olduğu ve görkemli bir şekilde inşa edildiği tahmin edilmektedir. 1990 yılından günümüze Misis ve çevresinde yüzey araştırmaları ve kazı çalışmalarını yürüten İstanbul Üniversitesi Öğretim Üyesi Prof. Dr. Mustafa Hamdi Sayar, yerleşimde Roma ve Bizans dönemlerine tarihlenen epigrafik taş eserler, surlara ait taş parçaları, bazıları erkek ve kadın büstü şeklinde mezar taşları, kaya mezarları, sütun başlıkları ile adak yazıtları ve Arap harfleriyle yazılı mimari parçaları ortaya çıkararak çözümlenmiştir (Sayar, 1992, s. 137-160; 2002, s. 125; 2003, s. 153-184). Misis ve çevresinde Bossert, Sayar ve Salmeri & D'Agata tarafından yapılmış olan yüzey araştırmaları ve kazılarda ortaya çıkarılan yüksek kaliteli keramik ve obsidyen aletler ile yapı kalıntılarında Misis'in Neolitik Dönem'den günümüze geçen süreç içerisinde ender bir yerleşim alanı olduğunu göstermektedir. Günümüzde Adana Arkeoloji Müzesi'nde sergilenen lahit (Fotoğraf 2) ile 1972 yılında Geçitli Mahallesi'nde bulunarak, 2. yüzyıl sonlarına tarihlenen, malzeme ve köken açısından farklı bir örnek olan lahit Misis'in özel konumunu göstermektedir (Aydın, 2017, s. 29-38; Koch, 2001, s. 570. 608; Buyruk, 2013, s. 167-170).

Literatür Taraması, Kazı Çalışmaları ve Yüzey Araştırmalarında Misis Yerleşimi

Misis yerleşimine ilişkin ilk yayınların antik dönemde başladığı ve Roma, Bizans, Süryani ve Arap kaynaklarda farklı isimler ile anılan yerleşimden söz edildiği bilinmektedir. Strabon'un Geographika adlı eserinde Misis'in jeolojik yapısı ile siyasi dokusu ile yerleşimin Mopsuestia olarak bilindiği ifade edilmektedir (Strabon, 2012, s. 472). Arap kaynaklarında el-Mısısa, Masisa olarak da anılan yerleşimin bir İslam sınır kalesi ve Adana-Antakya arasında önemli bir kavşak noktası olduğu, ortasından geçen Ceyhan Nehri'nin üzerinde eski, sağlam bir taş köprüünün altından geçerek denize döküldüğü, Misis'in karşı yakasında Harun Reşit Dönemi'nde artan nüfus için kurulan ve günümüzde Geçitli Mahallesi olduğu düşünülen alanın (Keferbeyya) sokakları, korunaklı surları ve 3 kapısı bulunduğu aktarılmaktadır (Şekil 1), (Fotoğraf 3) (İbn-ül Adim 1976, s. 23, 132; Belazüri, 1987, s. 234-243). Evliya Çelebi de Misis'ten söz etmekte, yerleşimde köprü başında küçük bir hanın bulunduğunu, IV. Sultan Mehmed Dönemi'nde bu hanın büyütülerek bir mihmanhaneye dönüştürüldüğünü ve köprüünün karşı yakasına kale benzeri bir han ile imaret, hamamı ve büyük bir cami inşa ettirildiğini aktarmaktadır (Evliya Çelebi, 1985, s. 338-340).

Misis'te kazı çalışmaları 507 parselin de yer aldığı 1. Derece Arkeolojik Sit Alanının önemli bir bölümünü oluşturan Misis Höyüğü üzerinde Helmunt Bossert tarafından 1956 yılında başlamış ve 1959 yılına kadar sürdürülmüştür. Bu çalışmalarda yerleşimin Neolitik ve Kalkolitik dönemlere tarihlendiği tespit edilmiştir (Bossert 1956, s. 40-41; 1958, s. 11-20; 1959, s. 15). Yerleşimde Mustafa Sayar'ın 1988-2002 yılları arasında gerçekleştirdiği yüzey araştırmalarını (Sayar 1992, s. 137-160; 2002, s. 125; 2003, s. 153-184) 2006 yılında Giovanni Salmeri'nin yüzey araştırmaları izlemiştir (Salmari, 2008, s. 1-6). Bu araştırmalar, yerleşimde egemen olan uygarlıklara ilişkin kalıntılar tespit edilmiş ve yüzey araştırmaları Kültür Bakanlığı Anıtlar ve Müzeler Genel Müdürlüğü tarafından Araştırma Sonuçları Toplantıları adı altında yayınlanarak bilim dünyasına aktarılmıştır.

Misis Yerleşimi'nin Korunmasına Yönelik Faaliyetler ve KAİP Çalışmaları

Misis Antik Kenti'nin Yakapınar yerleşiminin de büyük bölümünü içine alacak şekilde 176 hektar (ha) alan Kültür Bakanlığı Adana KVKBK'nun 15.07.1992 tarih ve 1256 sayılı kararı ile 1. Derece Arkeolojik Sit Alanı (Şekil 2, Fotoğraf 4), aynı kurulun 18.09.1996 tarih ve 2593 sayılı kararı ile sınırları belirlenerek 1.8 ha alanın 2. Derece Arkeolojik Sit Alanı ve 338 ha alanın ise 3. Derece Arkeolojik Sit Alanı olmasına yöneliktir (Yükseliş İmar Planlama Ltd Şti Arşivi).

Adana KVKBK'nun farklı tarih ve sayılarla aldığı sit alan sınırları, koruma alanı sınırları ve tescillenen yapılara ilişkin kararlar Tablo 1'de verilmiştir.

Tablo 1: Misis'e İlişkin Adana KVKBK'nun kararları (Yükseliş İmar Planlama Ltd Şti Arşivi)

Misis'e İlişkin Adana KVKBK'nun kararları	
15.04.1988 tarih ve 10 sayılı karar	Misis Höyüğü'nün tescili
15.07.1992 tarih ve 1256 sayılı karar	1. Derece Arkeolojik Sit Alanı
	Sur kalıntısının tescili
	Kervansaray (709 parsel)
18.09.1996 tarih ve 2593 sayılı karar	2. Derece Arkeolojik Sit Alanı (1.8 ha alan)
	3. Derece Arkeolojik Sit Alanı (338 ha alan)
	Misis Köprüsü yanında iki sivri tonoz kalıntısı (706 ve 707 parseller)
	Selçuklu yapı kalıntısının tescili (708 parsel)
	Havraniye Cami (1003 parsel)
	Sarnıç (Su değirmeni) (465 parsel)
29.01.2008 tarih ve 3479 sayılı karar	Eski Misis Köyü (Kale) Cami (661 parsel)
27.09.2013 tarih ve 2841 sayılı karar	Misis Köprüsü'nün tescili
28.11.2014 tarih ve 4463 sayılı karar	Sarnıç (su değirmeni) (792 parsel)
	Su kemeri kalıntısı (124 parsel)
	Misis Höyüğü Eteği (109, 208, 504, 505, 506, 508, 509 ve 510 parseller)
	Sur Kalıntısı (574, 575, 576, 577 ve 578 parseller)
	Antik Duvar Kalıntısı (769 parsel)
	Sarnıç (770 parsel)
	Geçitli Mahallesi'nde [633, 651, 705, 377 parseller ile Mozaik Müzesi (907 parsel) ve Antik Stadyum (208 parsel)]

Misis yerleşimi için ilk koruma amaçlı imar planı 1997 yılında hazırlanmış ve 03.09.1997 tarih ve 20/1 sayılı Yüreğir Belediyesi Meclis kararı ile onanmıştır. 5 paftadan (Pafta No: 13ZH-I, Pafta No: 13Zİ-I, Pafta No: 13ZH-IV, Pafta No: 13ZH-II ve Pafta No: 13ZH-III) oluşan planda yerleşimin enerji nakil hatları, DSİ verileri, Ceyhan Nehri'nin kıyı kenar çizgisi, arkeolojik sit alanları ve doğal alanlar ve tarım toprakları gibi planlamada değişmez girdiler yer almıştır. Yerleşimin tarımsal niteliğinin sürdürülebilmesi ve verimli tarım topraklarının korunması amacıyla, hiyerarşik ve minimum enerji kullanımı gerektiren bir ulaşım sisteminin kurulması, belediye tarafından istenen konuların olabildiğince sağlanabilmesi, plan genelinde tüm sosyal donatım ve altyapı imkânlarının standartlar çerçevesinde ele alınması, yerleşimin turizm ve ticaret potansiyelinin gelişebilmesi için somut kültür mirası olan anıtsal ve sivil yapıların turizm ve ticaret işlevi ile yeniden kullanılarak kazandırılması ve yerleşimin gelişmesi ile doğacak planlı alan ihtiyacının mümkün olduğunca meskûn dokuda yoğunluk artışı biçiminde çözülmesi ve böylece yerleşimin ve tarım topraklarının korunması ana ilkeler olarak belirlenmiştir. Bu ilkeler doğrultusunda 1/1000 ölçekli KAİP çalışmalarının aşağıdaki detaylar kapsamında ele alınması istenmiştir:

- Çevresi tamamen narenciye bahçeleri ve sulu tarım alanları ile çevrili yerleşimde; Köy Hizmetleri Genel Müdürlüğü'nün meskûn alan dışında gelişme önerilmesini istememesi üzerine, inşa edilmiş olmasına karşın günümüzde aktif olarak kullanılmayan sulama tesislerinin değerlendirilmesi ve planlanacak alanın kuzey ve doğu yönünde Ceyhan Nehri, güney ve batı yönünde ise tarihi surlar arasında kalan meskûn alanlar ile sınırlandırılması istenmiştir.
- Planlama alanı içerisinde güney-batı yönünde ve sulama alanı içerisinde doğu yönünde kalan nitelikli tarım alanı içerisinde kalan kısımların tarımsal niteliğinin korunarak tasarlanmasına çalışılmıştır.

- Planlama alanı içerisinde ve 3. Derece Arkeolojik Sit Alanı içerisinde kalan kısmın Adana KVKBK'nun bu alan için geliştirdiği kararlar doğrultusunda planlanması istenmiş ve Koruma Kurul kararlarının yapılaşma ile ilgili bölümünün 3 kata izin verilecek şekilde değiştirilerek (TAKS =0.20 KASK=0.60) meskûn alanda yoğunluk artışı sağlamıştır. Plan genelinde verilen emsaller ile 4500 kişi projeksiyon nüfusun planlama alanına yerleştirilebilmesine çalışılmıştır.
- 1/5000 ölçekli Nazım İmar Planı'nda çevredeki tarım alanları; niteliği korunacak alan olarak önerilmiş ve 5000 m² ifraz koşulu ve E= 0.85 emsal ile de yapılaşma önerilmiştir. Bu koşullarla tarımsal alanlarda, yaklaşık 4000 kişilik nüfusun daraltılması hedeflenmiştir.
- Sınırları daha önce belirtilmiş alan için hazırlanan 1/1000 ölçekli Uygulama İmar Planı'nda; yerleşimin özellikle anıtsal eserlerin (sur kalıntıları) bulunduğu meskûn dokusunun bir bölümünün kıyı kenar çizgisinin hemen yanında konumlanmasından kaynaklı kısıtlamalar bulunmaktadır. Bu nedenle yapı kalıntıları olduğu gibi korunmuş, tarihsel doku ve çevresinin yeşil alan olarak tasarlanması önerilmiştir. Benzer şekilde kıyı kenar çizgisine çok yakın konumda olan mevcut ilkokulun arazinin kısıtlı olması ve yeni bir ilkokul alanının önerilememesi nedeniyle korunması ve bahçesinin de batı yönünde geliştirilmesi ön görülmüştür. Bundan başka kıyı kenar çizgisi içerisinde kalan Havraniye Cami ve Misis Köprüsü'nün de mevcut haliyle korunması önerilmiştir. Yerleşim içerisinde az da olsa bulunan arkeolojik değerlerin korunması önemsenmiştir.
- Kervansaray kalıntıları çevresinde yapılaşma önerilmemiş, kalıntıların çevresinin yeşil alan olarak düşünülmesi, kıyıdaki yeşil rekreasyonel kuşağın bu bölge ile bütüncül biçimde ele alınarak turizme hizmet edebilecek hale getirilmesine çalışılmıştır. Bu kapsamda Misis Köprüsü'nden yerleşime giriş; yeşil alanlar, arkasında otopark ve servis alanları ile desteklenmiş, korunması gerekli alan içerisinde kalan ve kervansaray kalıntılarını kapatan akaryakıt istasyonu ve birkaç konutun kaldırılarak yeşil alan ve servis alanları kazandırılması amaçlanmıştır.
- Yerleşimin meskûn dokusu içerisinde yer alan korunması gerekli iki tonozlu yapı kalıntısının da çevreleri düzenlenerek yeşil aks alanı ile ilişkilendirilmiş, yerleşimin güneybatısından doğusuna kadar uzanan sur kalıntıları da yeşil aks içerisine alınmış, önerilen gezinti yollarının farklı noktalardan yerleşim girişindeki sisteme yeşil akslar ile bağlanması istenmiştir.
- Yerleşim girişinde Ceyhan Nehri üzerine müdahale etme olanağı bulunmadığından ulaşımın yine Misis Köprüsü'nden sağlanması öngörülmüştür. Taşıt trafiğine kapatılması zorunlu olan köprü'nün yanına ikinci bir köprü yapımı önerisi (Misis Köprüsü'nün silüetini olumsuz etkileyeceği düşüncesi ile olsa gerek) gündeme gelmemiştir. Ulaşım sorununun daha doğuda Ceyhan Yolu'na bağlanabilecek bir köprü ile çözümlenebileceğine yönelik öneri ile yerleşim girişinin yine aynı noktadan sağlanması, Misis Köprüsü'nün sadece Yakapınar bağlantısı için kullanılması ve böylece eski Ceyhan Yolu'nun planda yerleşim girişi olabilecek profilde tasarlanması istenmiştir.
- Yerleşim girişinde ulaşımı destekleyecek cep şeklinde minibüs durağı önerilmiştir. Ticari işlevli küçük el sanatları alanlarının öneri ticaret alanlarında kullanılması ve büyük alan gerektiren sanayi tesislerine izin verilmemesi önerilmiştir.
- Planlama kapsamında arazinin kısıtlı olmasının yanı sıra, somut kültür mirası ile tarihi ve arkeolojik değerlerin vurgulanmasının önemi, bazı kentsel fonksiyonlardan feragat edilmesini gerektirmiştir. Bu bağlamda planda küçük ölçekli sanayi sitesi, mezbahe ve hayvan pazarı gibi işlevler önerilmemiştir.
- Eğitim tesisi olarak ilkokul bahçesine ilave alan önerilmiş, ayrıca yerleşimin doğusunda gelişmeye açık olan tek alanın bir kısmı lise kullanımı için önerilmiştir. Resmî kurum alanı için mevcut ve yeni yapılan belediye alanlarına ilave olarak, belediyeye ait sağlık ocağının güneydoğusunda yer alan kısım belediye hizmet alanı olarak öngörülmüştür.

Misis antik yerleşiminde günümüzde kullanılan futbol sahasının kıyıdaki yeşil aksla bütünleştirilerek spor alanı şeklinde değerlendirilmesi önerilmiştir.

- Konut için meskûn dokuda yoğunluk artışına gidilmiş, kısıtlar nedeniyle gelişme konut alanları önerilmemiştir.

Planlama ölçütlerinden de anlaşılacağı üzere Misis Antik yerleşiminin ulaşım şeması ve planlama ölçütleri olabildiğince tarihi ve arkeolojik dokunun korunması ve desteklenmesine yöneliktir. Anıtsal eserler arasında kalan alanın yeşil akslarla desteklenmesi ve yerleşimde araç trafiğinin 20 m olarak önerilen ana aksa ve kuzeyden geçen Eski Ceyhan Yolu'na bağlanan hiyerarşik ulaşım şeması ile çözülmesi hedeflenmiştir. Bundan başka planlama sürecindeki tasarım ölçütleri çerçevesinde yerleşim ekonomisinin temelini oluşturan tarım alanlarının korunmasını ve arkeolojik dokuyu ön plana çıkaracak ve bölgenin turizm ve ticaret potansiyelinin geliştirilmesini amaçlayan planlama anlayışının benimsendiği söylenebilir.

Misis Yerleşiminde Anıtsal Yapılar

Misis yerleşiminde savunma yapıları (sur ve burç kalıntıları), su yapıları [sarnıç (su değirmeni) kalıntıları, su kemeri kalıntısı ve Misis Köprüsü], kamu yapıları (tiyatro), dini yapılar [Nekropol, Eski Misis (Kale Cami) Cami, Havraniye Cami, lahit, islam Mezarlığı], ticari yapılar (kervansaray), spor yapıları (stadyum), höyük, tanımlanamayan yapı kalıntıları [(yapı kantısı 1 ve 2) ve tanımlanamayan duvar kalıntısı] olarak sıralanabilir.

Savunma Yapıları (Sur ve Burç Kalıntıları)

Misis yerleşiminde surlar; büyük kısmının günümüze ulaşamaması ve arazide aralıklar halinde görülebilmesi nedeniyle bütünsellik göstermemektedir. Roma Dönemi'ne tarihlenen surlar yoğun tahribat nedeniyle yer yer izlenebilmektedir. Günümüze ulaşan surların büyük bir bölümünün kare şeklinde düzgün kesme taş ve hafif yonu taşlardan yapıldığı ve duvarlarda moloz taş harç dolgu kullanıldığı görülmektedir. Günümüzde Misis Höyüğü eteğinden başlayarak doğuya doğru uzanan, Adana KVKBK'nun 15.07.1992 tarih ve 1256 sayılı karar doğrultusunda korumaya alınan 1. Derece Arkeolojik Sit Alanı içerisindeki sur kalıntılarının yerleşimin güney ve batısında belirli bir aks üzerinden devam ettiği görülmektedir. Bu durum yerleşimin farklı zamanlarda yaşanan yerleşimin deprem, saldırı veya farklı nedenlerle tahribata maruz kaldığını düşündürmektedir. Bundan başka yerleşimin doğusunda ve köprüye bakan kısımlarda da bazı sur kalıntılarının bulunduğu görülmektedir (Fotoğraf 5 ve 6). Günümüzde kaybolan izler nedeniyle bütünsel bir krokisi çıkarılamamış olmakla birlikte, günümüze ulaşan kalıntılar ve kent üzerine yapılan incelemelerden, yerleşimin gezginlerin anlatımlarıyla uyuşan biçimde surlarla çevrili olduğu anlaşılmaktadır. Kalenin tarihi süreç içinde geçirmiş olduğu fiziksel değişiklikler tam olarak bilinmese de, kaleden şehre biri batıya (Adana Kapısı), diğeri doğuya ve sonuncusu Halep ve Misis Köprüsü'ne (Köprü Kapısı) açılan üç kapının olduğu bilinmektedir. Kalenin Osmanlı Dönemi'nde derbent mahiyetinde olduğu ifade edilmektedir.

Su Yapıları [Sarnıç (Su Değirmeni) Kalıntısı (792 ve 465 Parseller) ve Misis Köprüsü]

Misis yerleşiminde Roma Dönemi'ne tarihlenen, 1. Derece Arkeolojik Sit Alanı içerisinde yer alan ve yöre halkının su değirmeni olarak ifade ettiği sarnıç olduğu düşünülen iki yapı kalıntısı (792 ve 465 parseller), su kemeri kalıntısı (124 parsel) ve Misis Köprüsü günümüze ulaşabilmiştir.

Sarnıç (Su Değirmeni) Kalıntısı 792 Parsel: Bir kısmı 1. Derece Arkeolojik Sit alanı içerisinde, bir kısmı ise sit dışında kalan sarnıç kalıntısı; antik tiyatro kalıntısının batısında ve nehrin yakınında bahçe olarak kullanılan 792 parselde konumlanmaktadır. Kuzey-güney yönünde dikdörtgen formlu sarnıç (su değirmeni) iki katlı, yığma yapıım tekniği ile düzgün kesme taş ve kireç harçla inşa edilmiştir (Fotoğraf 7).

Sarnıçın zemin katına kuzey yönünde kemerli bir kapıdan ulaşılmaktadır. Zemin katın tonoz üst örtüsü ve dış duvarların bir kısmı günümüze ulaşamamış olmakla birlikte, belirli aralıklarla

duvarda dış yaparak taş ayaklara oturan beş adet askı taş kemer günümüze ulaşabilmiştir. Yapının zemin katı doğu duvarının ve duvara paralel yerden yaklaşık 50 cm yüksekliğinde taş sekinin beton malzemeler ile müdahale gördüğü anlaşılmaktadır. Bir dönem değirmen olarak kullanılmış olan sarnıcın bodrum katına; batı yönünde gizli kemerli 5 açıklıktan ulaşılmaktadır ve bu katın içi nehrin getirdiği toprakla dolduğu için gerçek zemin kotunun yüksekliği anlaşılamamaktadır (Şekil 3A) (Adana KVKBK Arşivi). Bodrum katın güney duvarına bitişik üstü yıkıntılarla dolmuş zeminden bodruma inen bir merdiven bulunmaktadır. Bodrum kattaki kemerli açıklıkların duvarlarındaki düşey çark izleri ve zemin katta beton öğütme elemanlarının varlığı, sarnıç kalıntısının Cumhuriyet'in ilk yıllarında su değirmeni olarak kullanıldığını göstermektedir. Yapının değirmen olarak kullanıldığı yıllarda bodrum katın nehir ile ilişkisi nedeniyle nehir suyunu kullanıldığı düşünülmektedir. Son yıllarda metruk halde olan sarnıç kalıntılarının, günümüzde kervansarayın kazı çalışmalarını yürüten ekip tarafından restore edilerek Kazı Evi olarak kullanıldığı görülmektedir (Fotoğraf 8). Sarnıç kalıntısının özgün yapısından günümüze ulaşan malzeme, malzeme kullanım tekniğine bakılarak ve yöre halkı ile görüşmelerden Roma Dönemi'ne tarihlenen sarnıcın zaman içerisinde çeşitli müdahalelere maruz kaldığı, 1950'li yıllarda değirmen olarak kullanıldığı ve bu işlevini 1970'li yıllara kadar sürdürdüğü söylenebilir.

Sarnıç (Su Değirmeni) Kalıntısı (465 Parsel): Bir kısmı 3. Derece Arkeolojik Sit Alanı içerisinde, bir kısmı ise sit dışında kalan sarnıç kalıntısı (su değirmeni) kuzey yönünde Antik Misis kenti, doğu yönünde ise tarihi Misis Köprüsü'ne komşudur. Günümüzde Misis-Adana Organize Sanayi Bölgesi'ne ulaşımı sağlayacak yolun açılması sürecinde tamamen yok edilmiş olan sarnıç eski fotoğrafları üzerinden ele alınmıştır. Düzgün geometrik formu olmayan ve 465 parselin güneybatı köşesinde konumlanan sarnıcın bir kısmının nehir yatağına oturduğu görülmektedir. Dikdörtgen formlu sarnıç (su değirmeni) iki katlı, yığma yapı tekniği ile düzgün kesme taş ve kireç harçla inşa edilmiştir.

Sarnıcın sabit buğday öğütme taşlarının yer aldığı üst katına kuzeybatı yönündeki dikdörtgen formlu giriş kapısından ulaşılmaktadır. Bu katta dış duvarların ve döşemelerin bir kısmı yapının eski fotoğraflarından da anlaşıldığı üzere yıkılmıştır. Yapının eski fotoğraflarından ve üst katta günümüze ulaşabilen bazı izlerden, kuzeydoğu yönünde orta aks ve selyaran üstünden bir kısmı konsol yapan, dikdörtgen planlı ve yıkık durumda bir mekânın ve dikdörtgen pencere açıklıklarının varlığı anlaşılmaktadır. Üst katta kuzeybatı duvarına bitişik taş basamaklı merdiven ile güneydoğu kanadında yer alan simetriğinden çarkların bulunduğu, günümüzde kullanılamayacak durumda olan alt kata inilmektedir. Su çarkının yer aldığı, tonoz üst örtülü alt katta farklı ölçülerde 5 adet kemerli açıklık izlenmektedir. Bu açıklıklardan kuzeydoğu yönünde suyun gelişinin kontrol edilmesi amacıyla yapılmış hareketli bentler, dış cepheden kemer ayaklarında selyaranlar, suyun çıktığı güneybatı kanatta kemer ayaklarında düşey dönen çark izleri okunabilmektedir. Son yıllarda değirmen olarak kullanılan sarnıcın değirmen kullanımına dönüşümü sürecinde, suyun verimini arttırmak için nehir yatağına müdahale edildiği, zaman içinde nehrin getirdiği artıklar ile alt katın bir kısmının dolduğu görülmektedir (Şekil 3B) (Adana KVKBK Arşivi). Günümüze ulaşamamış olmakla birlikte, sadece yeri tespit edilebilen sarnıcın; malzeme, yapı tekniği, plan şeması ve konumu dikkate alındığında Roma Dönemi'ne tarihlendiği söylenebilir. Sarnıcın Roma Dönemi sonrasında da sürekli müdahalelerle farklı işlevler ile kullanılan, yöre halkının anlatımı ile Cumhuriyet'in ilk yıllarından 1950'li yıllara kadar yöre halkı tarafından su değirmenine dönüştürülen yapı, yol açılması sürecinde tamamen yok edilmiş olup, günümüzde sadece kalıntıları izlenmektedir (Fotoğraf 9).

Su Kemer Kalıntısı: Su kemeri olduğunu düşündüğümüz yapı kalıntısı 1. Derece Arkeolojik Sit Alanı içerisinde (124 parsel), yerleşimin kuzeyinde özel mülkiyete ait bir tarlada bulunmakta olup, tescilsizdir. Büyük bölümü günümüze ulaşamamış olan su kemeri oldukça harap haldedir. Roma Dönemi'ne tarihlenen su kemeri kalıntısının Antik Misis kentine kuzey bölgeden su takviye edilmesi amacıyla yapılmış olduğu anlaşılmaktadır. Su kemerinden günümüze düzgün kemer formunda, almalı örgülü bir duvar ulaşabilmiştir (Fotoğraf 10).

Misis Köprüsü: Antik Misis kenti içerisinde de geçen Ceyhan Nehri üzerinde M.S. 3. yüzyılın ortalarında Bizans İmparatoru Valerianus tarafından yaptırılan köprü (Salman, 2008, s. 173; Buyruk, 2013, s. 58), 1736'da orta kemerinin yıkılıp kullanılmaz hale gelmesi üzerine 1766 yılında onarılmıştır (Şekil 4) (Çulpan, 1975, s. 23, 24). 132,80 m. uzunluğunda, 6.45 m. genişliğinde, düzgün kesme taşlarla inşa edilen Misis Köprüsü'nün M.S. 6. yüzyılın ortalarında ise II. Justinianos tarafından onarıldığı (Texier, 1876, s. 485) ve üzerinde günümüze ulaşmamış 2 sütun olduğu söylenmektedir. Birinde 16. lejyondan bir askerin hatırasını belirten bir kitabe ve diğerinde cepheden görülen bir öküz başı mevcut olduğu aktarılan sütunların yeri bilinmemektedir. İbnül Adim Halep Tarihi adlı eserinde Misis'in öneminden söz etmekte, Misis ile Harun Reşit Dönemi'nde imar edilen ve günümüzde Geçitli Mahallesi olarak bilinen alan arasında sağlam ve yüksek bir taş köprü'nün bulunduğunu ifade etmektedir (İbnül Adim, 1976, s. 132, 156). Evliya Çelebi de seyahatnamesinde Misis Köprüsü'nün Köprülü Mehmed Paşa tarafından onarıldığını aktarmaktadır (Evliya Çelebi, 1985, s. 338-340). Köprü'nün onarım kitabesine göre uzun yıllar bölge halkının harap olan köprüden geçmekte sorun yaşamaması nedeniyle IV. Mehmed tarafından onarıldığı (Langlois, 1861, s. 70; Çulpan, 1975, s. 23, 24) ve I. Mahmud Dönemi'nde de köprü'nün 5 gözünün nehir taşkını nedeniyle yıkıldığı ve kullanılmadığı, daha sonra III. Mustafa'nın iradesiyle İbrahim Ağa tarafından onarıldığı ifade edilmektedir (Çulpan 1975, s. 23, 24; Çam, 2010, s. 308) (Fotoğraf 11).

Adana Vilayeti Salnamesinde (1278-1312) Misis Köprüsü'nün 14 gözlü olduğu ifade edilmekle birlikte, bu bilginin salnameye sehven hatalı yazılmış olabileceği düşünülmektedir. Barlett Misis Köprüsü için 9 gözlü olduğu; Lucas Misis'te 9 gözlü bir taş köprüden geçerek büyük bir kervansarayda misafir edildiğini, De Laborde ise Misis Köprüsü'nün antik abidelerin taşlarından yapıldığını ifade etmekte ve gezgin Russegger de köprü'nün boyutları (480 kadem-146 m.) hakkında bilgiler vermektedir (Buyruk, 2016, s. 236-244). Günümüzde sivri kemerli 9 göze sahip olan köprü'nün en büyük gözünün (orta göz) 11.00 m. açıklık geçtiği, orta gözden her iki kıyıya doğru dörder olmak üzere gözlerin giderek küçüldüğü görülmektedir. Düzgün kesme taşlarla inşa edilen köprü korkulukları 0.80 m. yükseklikte olup, sağa ve sola doğru 0.35 m. genişliğinde balık sırtı şeklinde eğimli ve uyumlu yapı malzemesi ile yapılmıştır. Köprü zemininin onarımlar sonucu değiştiği ve özellikle 1988 yılındaki deprem sonrası yapılan büyük onarımla günümüzdeki parke taş döşeli haline ulaştığı söylenebilir. Köprü'nün güneybatı yönünde yer alan mansab kısımlarında ayakları düz iken, kuzeydoğu yönünde ayaklarına selyaran yerleştirilmiştir. Mansab kısımları düz ve üzeri üçgen örtüyle kapatılmış, dokuz adet selyaran kısımları ise hafif şevlidir. Selyaranlar düzgün kesme taşlarla inşa edilmiş olan köprü'nün en az değişime uğrayan kısımlarıdır. (Fotoğraf 12) (Ferruh TORUK Arşivi).

Kamu Yapıları

Tiyatro: 1. Derece Arkeolojik Sit Alanı içerisinde kalan, yeri tam olarak bilinmemekle birlikte, belirli oranda tespit edilebilen tiyatrodan günümüze herhangi bir birim ulaşmamıştır. Ancak yüzey araştırmaları ve zemin izlerinden hareketle; Erken Roma Dönemi'nde inşa edilmiş olabileceği (M.S. 2. yüzyıl) düşünülen tiyatronun yerinin 792 parselin karşısındaki yamaç olabileceği söylenebilir (Şekil 5), (Fotoğraf 13) (Adana KVKBK Arşivi).

Dini yapılar

Misis antik yerleşiminde yer alan dini yapılar Roma ve Bizans dönemlerinde kullanılan nekropol, Eski Misis Köyü Cami (Kale Cami), Havraniye Cami, Geçitli Mahallesi'nde bulunan lahit ve İslam Mezarlığı olarak bilinen mezarlı alanıdır.

Nekropol: Roma Dönemi'nde oluşturulmaya başlandığı ifade edilmekle birlikte günümüze oldukça az izleri ulaşabilmiş Nekropol'ün Adana Organize Sanayi Bölgesi olarak bilinen ve Adana KVKBK tarafından 18.09.1996 tarih ve 2593 sayılı karar doğrultusunda 3. Derece Arkeolojik Sit Alanı olarak ilan edilen bölge içerisinde olduğu düşünülmektedir. Nekropolün daha sonra Bizans İmparatorluğu Dönemi'nde de kullanıldığı söylenebilir. Nekropolde bulunan

birkaç örnek mezar nedeniyle yer altı mezarları şeklinde inşa edildiği söylenebilir. Nekropol genellikle kalker kayaç lokasyonları üstünde olmak üzere çok geniş bir alana yayılmıştır ve günümüzde açıkta olan mezarlardan, defin işleminde kalker kayaçlar üzerine oyulan oda mezarların kullanıldığı görülmektedir (Fotoğraf 14). Roma ve Bizans dönemlerinde kullanılan nekropol alanından günümüze ulaşabilen tek örnek olan mermer Misis Lahti'nin malzeme ve süsleme özellikleri nedeniyle, Halep ticaret yolu ve Ayas limanı bağlantı yollarının üzerinde olan Misis'e başka merkezlerden getirildiği düşünülmektedir. (Bkz. Fotoğraf 2). 2012 yılında başlayan ve günümüzde de sürdürülen İtalyan Salmeri-D'Agata ve ekibi tarafından yürütülen kazılar sonucunda kente gelen ve diğer merkezlere gönderilen malların çeşitliliğinin de ortaya çıkacağı söylenebilir.

Eski Misis Köyü (Kale) Cami: Adana KVKBK tarafından 29.01.2008 tarih ve 3479 sayılı karar ile 1. grup yapı olarak tescillenen cami, 1. Derece Arkeolojik Sit Alanı içerisinde 661 parselde ve Maliye Hazinesi'nde yer almaktadır. Caminin inşa kitabesi yer almakla birlikte Adana KVKBK arşivindeki tescil fişinde cami 17. yüzyıl yapısı olarak belirtilmekte, Vakıflar Genel Müdürlüğü (VGM) arşivinde bulunan bir belgede ise caminin inşa tarihi H1070/M1659-1660 olarak verilmektedir. Bu tarih Havraniye Kervansarayı'nın 1660-1661 yılında Sultan IV. Mehmed tarafından yeniden inşa edildiği tarihler ile uyumaktadır. Bu durum caminin de bu dönemde kervansaray ile birlikte onarıldığını düşündürmektedir. Belazüri'nin ifade ettiği gibi Mu'tasım-Billah zamanında yıkılmış olan Kale Cami'nin Eski Misis Köyü Cami olabileceği ve cami ile kervansarayın aynı tarihlerde onarıldığı söylenebilir (Belazüri, 1987, s. 234).

Uzun kenar yönünde, dikdörtgen planlı caminin önünde 3 direk ile taşınan ve bu direkler üzerine ahşap kirişlemeli bir tavanla kapatılmış olan zemini taş döşeli son cemaat mahali bulunmaktadır. Son cemaat mahalinin sağında, batı duvarına bağımlı ve kesme taş örgülü minare kaidesi bulunmaktadır. Kare planlı kaideden silindirik gövdeye köşeleri pahlı bir pabuçla geçilmektedir. Şerefe altı, üç sıra halinde iç ve dış bükey silmelerle oluşturulmuştur. Korkuluk ve külâhı taş kaplamalıdır. Son cemaat mahalinden basık kemerli bir kapı ile harim kısmına ve harim kapısının solunda 1982 yılında yapılan onarımlardan sonra ilave edilen bir odaya ulaşılmaktadır. Harim, kible duvarına paralel 3 sahından ibarettir. Ortada yer alan toplam 4 adet sütun birbirine ve doğu ile batı duvarlarına bitişik ayaklara doğu-batı yönünde atılmış beşik kemerlerle bağlanmaktadır. Sütun başlıkları devşirmedir. Sütunların taşıdığı kemerlere, son cemaat mahalinde olduğu gibi ahşap kirişlemeli tavan oturmaktadır. Harim kuzey, güney ve doğu cephelerinde iki, batı cephesinde ise üç pencere ile aydınlatılmaktadır. Ahşap minber yakın zamanda yapılmıştır. Harim içerisinde toplam 6 ayağa oturan ahşap hanımlar mahfili yer almaktadır. Minarenin giriş kapısı bu mahfile açılmaktadır. Caminin beden duvarları sıralı moloz taş örgüdür. Duvar aralarına 2 sıra ahşap hatıllar yerleştirilmiştir. Duvarların bilinmeyen yakın bir tarihte yükseltildiği anlaşılmaktadır. Beden duvarları hafif silmeli bir saçak ve saç kaplı çatı ile sonlandırılmıştır (Fotoğraf 15).

Havraniye Cami: Cami 1. Derece Arkeolojik Sit Alanı içerisinde, günümüzde Geçitli Mahallesi olarak bilinen alanda 1003 parselde yer almaktadır. Belazüri'nin, Abbasi Sultanı Ömer bin Abdülaziz'in yerleşimin dış mahallesinde (Keferbeyya bölgesi) bir cami ve bir sarnıç yaptırdığını ifade etmesi (Belazuri, 1987, s. 234) ve yakınında yer alan Havraniye Medresesi'nden dolayı aynı isimle anıldığı ve Abbasiler Dönemi'nde veya 1660 yılında Kervansarayı onaran IV. Mehmed tarafından aynı yıllarda yapılmış olabileceği düşünülmektedir. Caminin Adana KVKBK uzmanları da -bu nedenle olsa gerek- cami için hazırlamış oldukları tescil fişinde biri H1070/M1659 (IV. Mehmed Dönemi), diğeri Selçuklu Dönemi olarak iki farklı yapım yılı vermişlerdir. Caminin yanında yer alan kervansaray Selçuklu Dönemi'nde inşa edildiğine göre bu caminin Belazüri'nin ifadesine göre Abbasiler Dönemi'nde yapıldığı ve Selçuklu Dönemi'nde de yer yer onararak kervansaraya gelen kişilerin ibadet ihtiyacını karşılamış olabileceği söylenebilir (Belazuri, 1987, s. 234). Camiye ilişkin diğer bir görüş ise IV. Mehmed'in H1072/M1661 yılında Havraniye Kervansarayı'nı onarımında mevcut olan caminin genişleterek veya onararak plan ve boyutsal anlamda değişikliğe uğramış olabileceğidir. Yakınındaki

kervansaray nedeniyle 13.yüzyılda inşa edildiğini düşündüğümüz cami dikdörtgen planlı, sivri kemerli ve kemerler arası kesme taş örgüdür. Caminin harim kısmında yer alan taş mihrap dikkat çekicidir. Harime giriş sivri kemerli bir kapıdandır. Caminin güney yönünde iki yanlarda ve doğu ve batı yönünde ise birer adet demir aksamlı çift kemerli pencereler yer almaktadır. Taban döşemesi taş kaplama olan caminin iç duvarları sıvalı, dış cepheler ise sıvasızdır. Yapım yılı bilinmemekle birlikte kubbenin de son yıllarda beton malzeme ile yapıldığı ve yıkım yılı ve nedeni de bilinmemekle birlikte, caminin günümüzdeki görüntüsü tarihi kimliğinin yok olduğunu göstermektedir (Fotoğraf 16).

Lahit: Geçitler Mahallesi girişinde yer alan Havraniye Kervansarayı'nın (parsel 709) batısında, kervansaraya yakın konumda ve İslam Mezarlığı'nın bir bölümünde yer alan tescilli lahidin parseli bilinmemektedir. Lahitin günümüzdeki konumunun özgün olup olmadığı tespit edilememiştir ve buraya neden, nereden ve hangi tarihte getirilmiş olabileceği de belirsizdir. Roma Dönemi'ne tarihlenen ve kapaklı lahit sınıflaması içerisine giren lahit örneklerinden olduğunu söyleyebileceğimiz, tamamı blok taştan oluşan ve yüksek bir kaide üzerine oturtulmuş lahitin batı yüzünde defermasyona uğradığı için tam anlaşılamayan bitkisel süslemeler yer almaktadır (Fotoğraf 17).

İslam Mezarlığı: Misis yerleşiminin günümüzde Geçitli Mahallesi girişinde 1. Derece Arkeolojik Sit Alanı içerisinde tescilli 705 parselde yer alan mezarlığın kervansarayın batısında 19. yüzyılda oluşmaya başladığı ve İslam Mezarlığı olduğu söylenebilir. Günümüzde kullanılmayan mezarlık içerisinde son yıllarda yapılmış olduğu anlaşılan kare planlı, betonarme bir türbe bulunmaktadır. Mezarlıkta 19. yüzyıl sonu 20. yüzyıl başına tarihlenen mezar taşlarının şahideleri üzerindeki yazılar ve süslemeler dikkat çekicidir (Fotoğraf 18A). Bu mezarlığın devamı niteliğinde olmasa da, kervansarayın doğusunda Ceyhan Nehri kıyısına sıfır denilebilecek bir alandan başlayarak yine 1. Derece Arkeolojik Sit Alanı içerisinde kalması nedeniyle tescillenmediğini düşündüğümüz bir İslam mezarlığı daha bulunmaktadır. İslam Mezarlığı gibi bu alanın da 19. yüzyıl sonu ve 20 yüzyıl başına kadar mezarlık olarak kullanılmış olmakla birlikte, yerleşimin yeni bir mezarlığı bulunmaması nedeniyle bu alanda günümüzde de defin işlemlerinin sürdüğü görülmektedir (Fotoğraf 18B).

Ticari yapılar

Kervansaray: Kaynaklarda Misis Kervansarayı olarak da bilinen Havraniye Kervansarayı Misis'in iki mahallesinden biri olan Geçitli Mahallesi sınırları içerisinde, Misis Köprüsü'nün güneyinde, 1. Derece Arkeolojik Sit Alanı içerisinde 709 parselde konumlanmaktadır. Kervansaray ve kervansaraya ait kare plânlı, tek kubbeli bir mescitten ibaret olan yapı gurubu günümüzde tamamen harabeye dönüşmüştür. 1671 yılında Misis'i ziyaret eden Evliya Çelebi, yerleşimin harap ve küçük bir mevki olduğunu, yerleşim alanı dışındaki köprü'nün diğer yakasında bakımsız haldeki hanın IV. Mehmed'in emriyle onarıldığını, askeri bir birliğin handa konaklayan kervanları eşkıya baskınlarından koruduğunu, hanın çevresinde toprak damlı 380 ev, köprü ve han arasında 20'ye yakın kagir dükkanlar ile karşı yakada çok eskiden beri kullanılan değirmenlerin bulunduğunu aktarmaktadır (Evliya Çelebi, 1985, s. 338-340). Kervansarayın inşa tarihine ilişkin bir kitabe varsa da günümüze ulaşmamıştır. Ancak kalıntılar, yazılı belgeler, mimari üslup, plan şeması ve duvar örgü tekniği gibi veriler ile kervansarayı 12.-13. yüzyıllar arasına tarihlendirmek mümkündür (Salman, 2008, s. 112; Buyruk, 2011, s. 56-57). Konumu nedeniyle Misis Köprüsü'nün yanı başındaki kervansarayın yerleşimin stratejik önemini artırdığı söylenebilir. Roma İmparatorluğu'nun güvenlik sağlamak amacıyla Misis'te askeri konaklama yapıları olan Castrumları bu köprü'nün de başında yaptırmış olabileceği, daha sonra bu yapının yerine günümüzdeki kervansarayın yapıldığı düşünülmektedir. Bundan başka kervansarayın olasılıkla antik Ayas Lmanı ile bağlantılı olarak Cenevizli tüccarlar ile yapılan anlaşmalar karşılığında Selçuklular Dönemi'nde inşa edilmiş olabileceğini, kervansarayın taç kapısında süslemenin Selçuklu Dönemi süslemelere benzememesinden hareketle, 13. yüzyılda Türk Memlûklüleri tarafından han olarak yapıldığını ve 14. yüzyılda da aynı amaçla kullanıldığını ve

kervansarayın 17 yüzyılın sonlarına doğru (1661-1662) IV. Mehmed tarafından köprü ile birlikte onarıldığını söyleyen kaynaklar da bulunmaktadır. (Çulpan, 1975, s. 24; Çam, 2010, s. 308; Laz, 2016, s. 44-45). Kervansaray üzerinde IV. Mehmet tarafından yapılan onarım kitabesi (H1072/M1661) ve kervansaray içerisinde paşaların misafir olduğu köşkün kapısı üzerindeki kitabede yer alan (H1072/M1661) ifadelerden günümüzde büyük oranda yıkılmış olan kervansarayın, 19. yüzyılda Davis tarafından çizilen bir gravürde tamamen ayakta olduğu görülmektedir (Evliya Çelebi, 1985, s. 43-44; Çulpan 1975, s. 23-24) (Bkz. Fotoğraf 3). Günümüzde Geçitli Mahallesi'ne giden yolun kervansarayın içerisinden geçirilmiş olması yapıyı ikiye bölmüştür (Fotoğraf 19A). Birkaç duvarı dışında hemen her tarafı yıkık olan kervansaray ile kervansaraya ait kare planlı, tek kubbeli bir mescitten ibaret yapı grubunun yıkık olmasının Misis'te yaşanan depremler nedeniyle olduğu düşünülmektedir (Fotoğraf 19B). Misis Köprüsü başında köpüden geçen kervanların barınağı olarak Selçuklu Dönemi'nde inşa edildiği düşünülen kervansarayın zamanla yıkılan bölümlerinin IV. Mehmed'in talimatı ile bazı kısımları özgün bırakılacak şekilde yeniden inşa edildiği ve onarım kitabesinin de bu dönemde konmuş olabileceği söylenebilir. Kervansarayın geniş kapsamlı onarım öncesinde nasıl bir durumda olduğu bilinmemekle birlikte, sadece portalı ile kuzey duvarının günümüze ulaşabildiği anlaşılmaktadır (Çulpan, 1975, s. 23-24). Günümüze ulaşan kalıntı ve temel izlerinden tek katlı, zemini taş döşeli ve orta avlulu kervansarayın orta avlu etrafında sıralanan mekanlardan oluştuğu ve duvarlarına bakarak düzgün kesme blok taşlardan ve bir kale gibi sağlam inşa edildiği düşünülmektedir. Kervansarayın günümüze ulaşan kısmını oluşturan avlu kapısının sivri kemerli büyük bir niş içinde bulunduğu, portalin duvarlardan çıkan konsol taşlar ile kenetlenmiş biçimde düz silmeli olduğu, sivri kemer alınlığının bütün kemer boyunca taş üzerine stilize edilmiş bitki motiflerinden oluşan bir bordürle çevrili olduğu görülmektedir. Kemerin her iki yanında dikdörtgen bir taş üzerine kabartma olarak işlenmiş, rumi ve palmet motifleri ile bezeli süslemede yer alan ve günümüzde büyük oranda tahribata uğramış iki rozet ilgi çekicidir. Kervansaraydan günümüze Selçuklular Dönemi'ne tarihlenen ve özgün olduğu bilinen 4.70 m. genişliğinde, sivri kemerli eyvan olarak düzenlenen portal, kısmen giriş cephesi ve açık avlunun etrafını saran revak kaideleri ulaşabilmiştir. Yapım tarihi bilinmemekle birlikte son yıllarda yapıldığı söylenen benzin istasyonunun kervansarayın hemen yanına inşa edildiği ve günümüzde harap durumdaki kervansarayın inşa alanı içerisinde lokanta, tamirhane ve bakkal olarak kullanılan bir dükkanın da bulunduğu görülmektedir. Kervansaraydan günümüze ulaşan portalin bulunduğu kuzey cephesi, Selçuklu Dönemi, üst örtüyü taşıyan paye ve kemer kalıntıları ise Osmanlı Dönemi izlerini taşımaktadır.

Spor Yapıları

Stadyum: Roma Dönemi'ne tarihlenen, çok az bir kalıntısı günümüze ulaşabilen, 1. Derece Arkeolojik Sit Alanı'nda 208 parselin tamamını alacak şekilde konumlanan stadyum, Misis'in önemli Roma yerleşimlerinden olduğunu göstermektedir. Günümüze karşılıklı iki duvar kalıntısı şeklinde paradosu, 2. yüzyılda inşa edildiğini düşündüğümüz pandorası ile birleşik durumda stadyumun iki yarış pisti ve izleyiciler için 12 sıralı oturma kısmının kısmen günümüze ulaşabildiği söylenebilir (Fotoğraf 20).

Höyük

Adana KVKBK tarafından 15.04.1988 tarih ve 10 sayılı karar ile koruma altına alınan höyük, 1. Derece Arkeolojik Sit Alanı içerisinde 507 parselin tamamı (toplam alanı 28.530 m²) gösterilmiş olmakla birlikte (Şekil 6), günümüzde güneyde derme çatma konutlar ile 504, 505, 506, 508, 509 ve 510 parsellerin de yer aldığı alanları da ihtiva etmektedir (Fotoğraf 21A). Misis'te kazı çalışmaları 1956 yılında Bossert Helmunt tarafından bu höyük üzerinde başlanmış ve 1959 yılına kadar sürdürülmüştür. Kazı çalışmaları ile elde edilen edilen keramik ve yerleşim katmanları ve kaliteli keramik, obsiyen aletlerin varlığı, bölgenin ilk yerleşim sürecinin Neolitik ve Kalkolitik dönemlere (M.Ö. 7000-4000 yılları arası) kadar uzandığını göstermektedir (Bossert, 1956, s. 40-41; 1958, s. 11-20; 1959, s. 15; Sayar, 1992, s. 137-160, 2002, s. 125; 2003, s. 153-184; Salmari

& D'agata, 2008, s. 1-6). Höyüğün batı yönünden yerleşimin kuzeyine giden asfalt yol ile bu bölüm sınırlandırılmış olup (Fotoğraf 21B), güney yönünde höyüğün eteklerinde tescilli 504, 505, 506 ve 508, 509 ve 510 parsellerin üzerinde öncelikle kaldırılması gereken derme-çatma konutlar yer almaktadır (Fotoğraf 21C). Höyükte süren kazılarda konutlara ait izler (Fotoğraf 21D) ile bu çalışmalar sırasında 1959 yılında, Geç Roma Dönemi'ne tarihlenen ve 4. yüzyılda yapılmış bir tapınağın zemin mozaikleri olduğu düşünülen mozaikler çıkarılmıştır. Yakın zamana kadar 1. Derece Arkeolojik Sit Alanı içerisinde 907 parsel olarak bilinen alanda tescilli Misis Mozaik Müzesi binasında sergilenen mozaikler, daha sonra binanın kullanılmaması üzerine Adana Arkeoloji Müzesi'ne nakledilmiştir. Mozaiklerde Hz. Nuh'un tufan sırasında gemisine aldığı hayvanların betimlemeleri izlenebilmektedir (Fotoğraf 21E).

Tanımlanamayan Yapı Kalıntıları

Tonozlu Yapı Kalıntısı 1: Günümüzde işlevi tespit edilemeyen, tonoz örtülü tek birimden oluşan ve önündeki tonoz kemerinin bir bütün olarak ulaşabildiği yapı kalıntısı Geçitli Mahallesi 1. Derece Arkeolojik Sit Alanı içerisinde, özel mülkiyete ait bir portakal bahçesinde (662 parsel) yer almaktadır. Kare planlı kaba yonu ve moloz taşla inşa edilen yaklaşık 8x8 m. boyutlarındaki tonozlu yapı kalıntısı; Adana KVKBK'nun 18.09.1996 tarih ve 2593 sayılı kararı ile tescillenmiştir. Güney yönünde bir kemer açıklığına sahip ve işlevi tespit edilemeyen yapı kalıntısının Roma Dönemi'ne tarihlenen bir sarnıça ait olabileceği söylenebilir (Fotoğraf 22A).

Tonozlu Yapı Kalıntısı 2: Geçitli Mahallesi 1. Derece Arkeolojik Sit Alanı içerisinde 651 parselde yer alan konutun batısında, özel mülkiyete ait 652-653 parsellerde yer alan tonozlu yapı kalıntısı 2 (tonozlu yapı kalıntısı 1 ile birlikte); Adana KVKBK'nun 18.09.1996 tarih ve 2593 sayılı kararı ile tescillenmiştir. Önündeki yola üç yönden cephe veren yapının iki girişi bulunmaktadır. Zemin kat zaman içerisinde yolun yükselmesi nedeniyle yol kotunun altında kalmaktadır. Günümüzde 651 parselin samanlığı olarak kullanılan yapı kalıntısının giriş cephesindeki duvarların sonradan ilave edildiği ve işlevi tespit edilemeyen yapı kalıntısının Roma Dönemi'ne tarihlenen bir sarnıça ait olabileceği söylenebilir (Fotoğraf 22B).

Duvar Kalıntısı: Eski Misis Mahallesi batısında, 1.Derece Arkeolojik Sit Alanı içerisinde 907 parselde yer alan duvar kalıntısı bir dönem mozaik müzesi olarak kullanılan binanın alt kısmında yer almaktadır. Duvarın ne tür bir yapıya ait olduğu bilinmemektedir. İlk etapta yerleşim surlarının bu noktaya kadar uzandığı ve sur kalıntısı olabileceği düşünülmüşse de, günümüze ulaşan surlardan malzeme ve örgü tekniği açısından önemli farklılıklar içermesi nedeniyle, surların uzantısı olamayacağı görülmektedir. Duvar çevresinde yapılan sondajlarda duvarın doğu yönünde temel seviyesinde devam ettiği anlaşılmaktadır. Bazı noktalarda yer yer beden seviyesinde belli yüksekliğe çıkan duvarın, yığma teknik ve almaşık duvar örgüsü ile inşa edilmiş olması nedeniyle Erken Roma Dönemi'ne tarihlenebileceği söylenebilir (Fotoğraf 22C).

SONUÇ VE ÖNERİLER

Misis yerleşiminde, günümüzde Yakapınar'ın kurulduğu alan üzerinde yer alan ve Kültür Bakanlığı'nın 2863 Sayılı Kültür ve Tabiat Varlıklarını Koruma Kanunu kapsamında Adana KVKBK'nun 15.07.192 tarih 1256 sayılı kararı ile 1. Derece Arkeolojik Sit Alanı (Bkz. Şekil 2, Fotoğraf 4), aynı kurulun 18.09.1996 tarih ve 2593 sayılı kararı ile 2. ve 3. Derece Arkeolojik Sit Alanı olarak ilan edilen ve daha sonra yine son halini alan 1. Derece Arkeolojik Sit Alanı'nın tamamı günümüzde Eski Misis Mahallesi ve Geçitli Mahallesi olmak üzere 2 mahalleye bölünmüş olan bölgenin tamamını kaplamaktadır. 1., 2. ve 3. Derece Arkeolojik Sit Alanları'nın içerisindeki taşınmaz kültür varlıkları ile korunması ve kullanılması bağlamında mevcut kültür varlıklarının yoğun olduğu alanlarda yapılması gereken Koruma Amaçlı İmar Planı; Kültür ve Tabiat Varlıklarını Koruma Kanunu uyarınca yukarıda belirlenen sit alanlarında, alanın etkileşim geçiş sahası da göz önünde bulundurularak, somut kültür varlıklarının gelecek kuşaklara

sürdürülebilmesi amaçlanmaktadır. Misis Antik Kent yerleşimi üzerinde yer alan Adana KVKBK'nun 15.04.1988 tarih ve 10 sayılı karar gereği tescillenen höyük dışında, höyüğün güney eteklerinde günümüzde 503, 504, 505, 508, 509, 510 parseller de höyük alanının genişleyebileceği düşüncesiyle tescilenmiştir. Bu parsellerin üzerinde yer alan kaçak yapılanmaların ivedilikle yıkılması gerekmektedir. Misis'te 1., 2. ve 3. Derece Arkeolojik Sit Alanları üzerinde yer alan konutlar korumaya özgü değerlere sahip olmadıklarından (genellikle son dönem betonarme yapılarıdır) tescile değer görülmemişlerdir. Konutların çevresinde herhangi bir sondaj ya da kazı çalışması yapılmamıştır. Yerleşimde 1952 yılından günümüze kazı çalışmalarının sürdürüldüğü tek alan 507 parselin tamamından oluşan Misis Höyüğü'dür. 792 parselde yer alan tescilli sarnıç ile parseli belli olmayan Misis Köprüsü ve 709 parselde tescilli kervansarayın onarım çalışmaları tamamlanmış olup, sarnıç günümüzde kazı evi olarak kullanılmaktadır. Kervansaray ise henüz bir işleve kavuşturulmamıştır.

Yerleşim için hazırlanan KAİP'in temel amacı, bölgenin günümüzde sahip olduğu taşınmaz somut kültür varlıklarının ve tarımsal arazilerinin korunması ve düzenli gelişme ile mevcut arkeolojik turizm potansiyelini de kullanarak yerleşimin ekonomik, ve sosyal kalkınmasının sağlanmasına yönelik olmalıdır. Tarihi kırsal yerleşimler, sahip oldukları sosyo-ekonomik, kültürel ve fiziksel değerleri ile kültürel mirasımızın önemli unsurlarıdır. Bünyelerinde barındırdıkları anıtsal ve sivil yapı örnekleri, geçmişte var olan uygarlıkların yapı bilgisi ve teknolojisi ile kısaca yaşam biçiminin kuşaklar boyunca aktarılmasını sağlamaktadır. Çok fazla örnek olmamakla birlikte, sahip olduğu tarihi anıtsal yapı dokusuna odaklı somut kültür mirasının günümüzde korunmaya çalışıldığı Misis yerleşimi; ağırlıkla Roma ve Bizans dönemleri ile geçmişten günümüze sosyal ve kültürel sürdürülebilirlik sağlayan önemli yapılar barındırmaktadır. Bundan başka Misis'te Selçuklu Dönemi'ne tarihlenen kervansaray ile özellikle Osmanlı Dönemi'ne tarihlenen yapıların 18. yüzyıl sonları ve 19.yüzyılın ilk çeyreği/ortasında yapılan onarımlarla günümüze ulaşabildiği görülmektedir. Roma ve Osmanlı dönemlerinde ulaşım ağı bakımından önemli bir konuma sahip olan yerleşimde Misis Köprüsü'nün varlığı, her iki dönemde de yerleşimi önemli ve özel bir merkez kılmıştır.

Kırsal yerleşimlerdeki somut kültür mirasımız, özellikle 1950'li yıllardan sonra uygulanan yanlış imar politikaları sonucunda telafisi olmayacak biçimde yok olma tehlikesi ile karşı karşıyadır. Bu tahrip ve yok olma süreçlerinin nedenleri ve alınması gereken önlemler uzun yıllar değişik platformlarda tartışılmış olmakla birlikte, etkin sonuçlar alınamamıştır. Kırsalda yaşayan toplumun sosyal, ekonomik ve kültürel yaşamını mekâna yansıtması nedeniyle tarihi yapıların taşıdığı belge değeri, evrensel koruma söyleminde: "... bulunduğu çevrenin, sosyal, kültürel, ekonomik yaşamını yansıtan ve böylece daha sonraki nesillere bu konuda doğru ve doğrudan bilgi aktaran değerler bütünü..." olarak tanımlanmaktadır. Misis'te günümüze ulaşamamış tiyatro, tapınak, stadyum, höyük, kale ve surları gibi yapıların yüzey araştırmaları ve kazılar ile araştırılması, tarihsel süreç içerisinde varlık gösteren uygarlıkların yaşam biçimini yansıtmaktadır.

Misis'te tarımsal arazilerin büyük çoğunluğu 3. Derece Arkeolojik Sit Alanı içerisinde yer almaktadır. Bu durum yerleşimin bütünsel bir bakış açısı ile korunmasını ve alan içerisindeki tiyatro, surlar, stadyum, höyük, su kemerleri, kervansaray, köprü ve camiler gibi yapılar ve yapı kalıntılarının koruma kararlarının yürütülmesinde yaşanan problemler nedeniyle yıpranmasını ve yok olmasını hızlandırmaktadır. Misis'te koruma sorunlarının çözüme kavuşmasında yol gösterici olarak katkı sağlayacağını düşündüğümüz bu çalışmada, Misis yerleşimindeki yapı ve yapı kalıntılarının; konuları, plan tipleri, cephe özellikleri, malzeme ve malzeme kullanım teknikleri ve alanın fiziksel ve sosyal yapısı ile değerlendirilerek restore edilmesi (kervansaray ve köprü özgününe uygun olmayan restorasyonlara maruz kalmıştır) ve gelecek nesillere aktarılması amaçlanmaktadır.

Misis yerleşimi için ilk koruma amaçlı imar planı 1997 yılında hazırlanmış ve 03.09 1997 tarih ve 20/1 sayılı Yüreğir Belediyesi Meclis kararı ile onanmıştır. Yerleşim için 1997 yılında

hazırlanan KAİP'te hedeflenen ölçütlerin yeni hazırlanan KAİP'te uygulanabilirliği sağlanmalıdır. Yerleşimin biçimlenmesinde en büyük etken 1. Derece Arkeolojik Sit Alanı içerisinde kalan tarihi doku ile yerleşimin içinden geçen Ceyhan Nehri ve tarımsal alanların sürdürülebilir biçimde korunmasıdır. Yerleşimde yeşil alan olarak nitelenebilecek belirli bir bölge bulunmadığı ve kentsel boyutta yeşil alana ihtiyaç olduğundan, hazırlanmakta olan planda yeşil alan ihtiyacına cevap verecek ve Misis'te güneybatıdan doğuya kadar uzanan sur kalıntılarını yeşil bir aks içerisinde alarak, her iki yönde gezinti yolları ile beslenmesi, çeşitli noktalardan yerleşim girişindeki sisteme yeşil akslar ile bağlantı verilmesi ve yerleşimin meskûn dokusu içerisinde yer alan korunması gerekli iki adet tonozlu yapı kalıntısının da çevre düzeni yapılarak yeşil aks ile ilişkilendirilmesi önerilmektedir.

Yaya ulaşımının yoğun olduğu yerleşimde motorlu taşıt kullanımı yok denecek kadar azdır. Daha önceki KAİP sürecinde yapılan ve yeni KAİP çalışması ile yapılacak projeksiyonla yerleşimin yaklaşık 4500 kişi bir nüfusa göre planlanması gerektiği anlaşılmaktadır. Yerleşimin konumu ve son yıllardaki ekonomik yapısı incelendiğinde; planlama aşaması içinde iş gücü açısından tarım sektörünün hâkimiyetinin ivme kazanarak süreceği ve hizmet sektörlerinde az da olsa artış olacağı öngörülmektedir. Günümüzde yerleşimde % 44 olan çalışan nüfusun, hazırlanan KAİP kapsamında da çok değişkenlik göstermeyeceği söylenebilir.

Yerleşimde parsel kullanımı güney yönünde, hafif eğimli ve topoğrafyaya paralel gerçekleşmektedir. Kentte eğim doğrultusu ve manzara yönü parselden parselde değişkenlik göstermektedir. Misis'te 1. Derece Arkeolojik Sit Alanı içerisinde günümüzde var olan yapılaşmanın önerilecek yeni alanlara taşınması ve 2. Derece Arkeolojik Sit Alanı da dahil olmak üzere yapılaşmaya izin verilmemesi gerekmektedir. Kervansarayın parselde yerleşimine bakıldığında sıfır eğimli kuzey yönünün Ceyhan Nehri manzaralı olduğu görülmektedir. Planlama alanını oluşturan yerleşimdeki parsel oluşumları, büyüklükleri ve mülkiyet durumları incelendiğinde parsel büyüklüklerinin ortalama 700 m² ve çoğunlukla 0,5-1 ha ve 1-2 ha aralığında olduğu görülmektedir. Alanda şahıs arazisi, belediye+şahıs arazisi ve Maliye hazinesi+şahıs arazisi olmak üzere 3 farklı mülkiyet durumu görülmektedir. Genelde şahıs arazilerinin yoğun olduğu gözlemlenmektedir. Yerleşimin büyük oranda 1., 2. ve 3. Derece Arkeolojik Sit Alanları içerisinde olması nedeniyle yapılanma izninin az verildiği ve şimdilik 3. Derece Arkeolojik Alanı'nın çoğunlukla tarım arazisi ve bir kısmında Adana Organize Sanayi Bölgesi olarak kullanıldığı ve kısmen yeni konut alanları olarak kullanılmak istendiği görülmektedir. Bu nedenle üzerinde yapılanmaya sınırlı izin verildiği için, yukarıda söz edildiği gibi yapı-parcel ilişkisinden söz edilememektedir. Misis yerleşimi üzerine kurulmuş ve günümüzde Yüreğir İlçesi'nin Yakapınar adıyla anılan bölgede yaklaşık 103.93 m²/kişi konut alanı düşmektedir. Genellikle betonarme teknikle, tek katlı inşa edilen konutlar (% 92 oranında) tarihi kimliğe sahip değildir.

Taşınmaz somut kültür varlıklarının niteliklerine bakıldığında planı okunabilir yapılar arasında sadece kervansaray, köprü ve 2 sarnıcın olduğu söylenebilir. Bu yapıların inşa edildikleri dönemlerde kent silüetine, ekonomisine ve kentin fiziksel gelişimine yadsınamayacak katkı sağladıkları ifade edilebilir. Bu yapılardan varlığı kaynaklardan öğrenilen ancak günümüze ulaşamayan tapınağın, mimari niteliklerini bilmek olanaksızdır. Yerleşimde tescilli konut bulunmadığından konutlar dışında kalıntı olmalarına karşın, mevcut 2 sarnıç ile kervansarayın tek katlı olduğu, konutların ise daha öncede belirttiğimiz üzere genelde tek ve ayırık nizamda inşa edildikleri görülmektedir. Burada dikkat çeken önemli bir husus ise 3. Derece Arkeolojik Sit Alanı ile planlama alanı dışında kalan alanlarda konut dokusu, silüet ve yoğunluk dikkate alınmadan -yanlışlıkla olmalı ki- belirli parsellere 3-4 kat izni verilmesidir. Bu alanlarda belli bir parsel için 5 kat yapılaşma izni talebi ve ilgili koruma bölge kurulunun daha önceki yıllarda bu talebe göz kırpması sonucunda 1. Derece Arkeolojik Sit Alanı içerisinde surların ve kervansaray çevresindeki bazı parsellerde 3-4 kat yapılaşma örnekleri ile karşılaşılmaktadır.

1. Derece Arkeolojik Sit Alanı'nın yoğun olduğu yerleşimde az sayıda birbirini dik kesen sokaklar bulunmaktadır. Eğimin %30'lara vardığı arazilerde (Höyük ve çevresi dışında) bu planın uygulama güçlüğü ile karşılaşmaktadır. Bazı yerlerde özellikle höyük bölgesinde eğim nedeniyle genellikle 8-10 metre genişliğinde sokaklar birleşmemiştir. Son yıllarda yerleşimin belirli bölümlerinde yapılan plan tadilatları ile daha önce olması gereken TAKS=020, KAKS=0.60 olan alanlarda TAKS, KAKS ve emsal değerleri değiştirilerek günümüzde tarihi kentsel dokuya uymayan yoğunluklar verilmiştir. Bunun sonucunda aynı bölgede birbirinden tamamen farklı anlayışta konut dokuları ortaya çıkmıştır. Bu farklılıkların mekâna yansımaları sonucunda, 2 katlı bahçeli evler ile 3-4 katlı apartman tipi konutlar birlikte görülmektedir. Adana Sanayi Bölgesi'nin yerleşime yakın olması ve küçük sanayi kuruluşlarının yer almaya başlaması ile son yıllarda Misis'te konut baskısı artmaktadır.

Yerleşimden günümüze kalıntı ya da yarı planı okunabilir şekilde ulaşabilen her yapının inşaa dönemi aktarılmış, genellikle Roma, Bizans dönemleri ile Selçuklu ve Osmanlı dönemlerine tarihlenen kervansaray ve camilerin bu tarihi süreçte tezat oluşturduğu söylenebilir. Planlama alanı içerisindeki kaleden kısmen günümüz ulaşabilen sur ve burç kalıntıları, stadyum, su kemeri, sarnıçlar, höyük, tiyatro, nekropol, köprü, kervansaray ve cami dışında tanımlanamayan yapı kalıntıları da bulunmaktadır. Az olmakla birlikte kale surları içerisinde harabe yapı izleriyle de karşılaşmaktadır. Yapıların höyükte yapılan kazılarda M.S. 4 yüzyıla ait bir tapınak zemini olduğu bilinen mozaik kaplama gibi herhangi bir nedenle toprak altında kalan kısımlarında üç dört katlı konutların yapılması veya alanın ahır, müştemilat gibi farklı işlevlerde kullanılması tarihi doku içerisinde olumsuz bir görüntü sergilemektedir. Özellikle 1. ve 2. Derece Arkeolojik Sit Alanları'nda bu tip yapılaşmalara izin verilmemesi ve tarihi taşınmaz kültür varlıklarının ve çevresinin bozulmadan sağlıklı bir şekilde korunması esas olmalıdır. Bu amaçla tarihi dokunun bulunduğu alanlara dikkat ederek hazırlanmış olan KAİP revizyon imar planına bağlı kalınarak; belgeleme ve tescilleme çalışmalarının ardından envanterlerin hazırlanması gerekmektedir. Bu anlamda bölgenin sahip olduğu kültürel değerlerin yaşatılmasında Yüreğir Belediyesi'nin çabaları da gözardı edilmemelidir.

Tarihi doku içerisinde KAİP çalışmalarına katkı sağlayacağını düşündüğümüz bu çalışmanın devamında surlar, su kemerleri, stadyum ve tanımlanamayan yapı kalıntılarının rölöve, restitüsyon ve restorasyon projeleri hazırlanmalıdır. KAİP kapsamında acil onarımlarda, yapı-sokak ilişkisi tarihi doku içerisinde aslına uygun kapı, pencere, duvar, tavan, ocak, saçak ve baca gibi yapı bileşenleri ve bunlarda kullanılan (sayısal olarak azdır) süsleme unsurları onarılmak üzere ele alınmalıdır. Bundan başka toprak altından çıkarılması gereken nekropol, stadyum, su kemeri ve diğer yapılarda dâhil olmak üzere onarımlarda kullanılacak her tür malzemenin aslına uygun şekilde seçilmesi ve yine bu malzemenin uygun teknikle kullanılması gerekmektedir. Genellikle tarihi yapıların bulunduğu korunması gereken alanlarda, yeni ve tarihi dokuya uyum sağlamayan yapıların inşasına izin verilmemesi, başlamış olanların da ivedilikle durdurulması ve Kozan, Kastamonu ve Tarsus gibi yerleşimlerde olduğu gibi tarihi dokunun dışında yapı izni verilmelidir.

Alan için hazırlanan 1/1000 Ölçekli Revizyon KAİP ile planlama alanı; Ticaret-Turizm-Konut Alanı, Gelişme Konut Alanı, Sosyal Tesis Alanı, Resmi Kurum Alanı Ticaret Alanı, Otopark, Meydan, Teknik Alt Yapı Alanı ve Park Alanı olarak belirlenmiştir. Ayrıca planlama alanı içerisinde yer alan yapı kalıntıları (duvar kalıntıları, sur kalıntıları ve yapı temel kalıntıları) sınıflandırılmıştır. Koruma-kullanma kararları doğrultusunda yeni düzenlemeye izin verilebilecek arkeolojik alanlar olarak tanımlanan 3. Derece Arkeolojik Sit Alanları'nda uygulanması düşünülen otopark, meydan, sosyal tesis, yeşil alan gibi kullanımların plan notlarında belirtilen koruma ve kullanma kararları doğrultusunda hayata geçirilmesi hedeflenmektedir. Planlama sırasında iki alanı birbirine bağlayacak ve arkeolojik karakterlerin algılanmasını sağlayacak geçişler oluşturulması, kentin nekropolü olan ve 1. Derece Arkeolojik Sit Alanı sınırlarında kalan alanların tamamının kamulaştırma ve takas gibi yollarla boşaltılması yerine üzerindeki günümüzde yaşamın kısıtlı da olsa sürdürülebilmesi için uygun yer bulunması zorunludur. Ancak uzun vadede bölge sakinleri için sorunlar oluşturabilecek bu uygulama yerine,

1. Derece Arkeolojik Sit Alanları'nda zorunlu alt yapı ihtiyacı dışında kamulaştırma veya takas yapılması düşünülmemelidir. Misis Höyüğü çevresindeki yapılar höyüğün ve surların görünümünü son derece bozduğu için bu alanlarda 1. Derece Arkeolojik Sit Alanı olması nedeniyle imkansız gibi görünmekle birlikte bir an önce kamulaştırma kararı alınmalıdır. Antik kente ait mimari parçaların daha sonraki yapılanmalarda kullanılmış olması nedeniyle tüm yapı ve duvar yıkımlarının ilgili müzesi denetiminde yapılması, açığa çıkabilecek mimari parçaların çok fazla olması ve müzede yeterli yer bulunmaması olasılığı ile rahat ulaşılabilecek ve koruma sağlanabilecek alanlar oluşturulması gerekmektedir.

3. Derece Arkeolojik Sit Alanları'nda, müze uzmanlarınca yapılacak kazılarda ortaya çıkabilecek kalıntıların (bölge kurulunca yeni yapılanmaya gidilmesinde sakınca görülmeyecek parsellerde) çizimlerinin standart hale getirilmesi; bu çizim ve elde edilen bilgilerin özetinin yeni yapının ön cephesinde yine standart bir tabelada gösterilmesi, uzun vadede antik kenti gezen insanların alttaki antik yapıya ilişkin fikir edinilmesini sağlayabilmesi açısından önerilmektedir. Sit alanlarında KVKBK tarafından alınan kararlarla kazısı yapılmış olan alt yapı ve alt yapı onarım çalışmalarının ilgili müze denetiminde gerçekleştirilmesi, karar alma sürecinin uzayabilmesi nedeniyle doğan mağduriyetlerin azaltılması açısından yararlı görülmektedir. Ayrıca alanın kıyı kenar çizgisinden itibaren ilk 20 m. ve tescilli anıtsal yapıların çevrelerinin ise park veya yeşil alan olarak planlanması sağlanmalıdır. Tüm sit alanlarında kültür varlıklarının mahiyetine tesir etmeyecek şekilde ilgili koruma kurulunun izni alınmak koşuluyla tevhit ve ifraz yapılmalıdır. 1., 2. ve 3. Derece Arkeolojik Sit Alanları'nda resmi veya özel kuruluşlarca yapılacak olan teknik altyapı hizmetlerine (kanalizasyon, içme suyu, enerji nakil hattı, otopark vb.) ilişkin uygulamaların da ilgili Müze Müdürlüğü denetiminde yapılması gerekmektedir.

Planlama kararlarında arazi eğimi, iklim doğal çevre komşuluk birimlerinin “yer bağlamında” öne çıkmasına ele alınmasına ve geçmişten gelen kimlik referanslarının kullanılmasına dikkat edilmelidir. Bu çalışmada, planlama sahasında yapılacak planın bütüncül olarak ele alınması, parçacı kararlarla tadilat ve yeni plan kararlarının getirilmediği ve hatta plan tadilatlarının kamusal mekanların düzenlenmesi, ulaşım arterlerinin estetik, fonksiyonel bir şekilde tasarlanmasını kapsayacak şekilde ele alınması da düşünülmüştür. Planlama alanında yerleşiminin bir bölümünü kaplayan 3. Derece Arkeolojik Sit Alanı'nda sulu tarım yapıldığı için yeni yapılaşmaya izin verilmemesi önerilmektedir. Bu tür yeni yapıların 1. Derece Arkeolojik Sit Alanı'ndan uzaklaştırılarak buldukları 2. ve 3. Derece Arkeolojik Sit Alan'larında Kültür Bakanlığı'nın Koruma Mevzuatı içerisinde belirtilen çekme mesafeleri ile muhafaza edilmesi sağlanmalıdır. 2. ve 3. Derece Arkeolojik Sit Alanları'nda verilen yapıların herhangi bir nedenle yıkılması, yanması, yok olması gerekçe gösterilerek yeniden yapılması istendiğinde; yakınında koruma altına alınmış geleneksel dokuya sahip kimi yapılardaki (bu tip yapıların çoğu günümüzde mevcut olmamakla birlikte) yapım ölçütlerine uyum sağlaması ve yapılanma koşulları ile ilgili karar mahiyetindeki alınan genel-geçer kurallar uygulanmalıdır. Bu bağlamda 1970'li yıllardan günümüze Misis Antik Yerleşimi'nin bilinçli bir koruma yaklaşımının başladığı söylenebilir.

Planlama alanı içerisinde mülkiyet sahiplerinin 3. Derece Arkeolojik Sit Alanı içerisinde kalan arazilerini tarım için kullanmaktadır. Bu alan ile 1. Derece Arkeolojik Sit Alan'ının çevresinin dış etkenlerden olumsuz etkilenmesini engellemek için Misis Höyüğü'nde olduğu gibi bir koruma şeriti ile (tel örgü vb.) çevrilmesi gerekmektedir. En iyi korumanın yapının kullanılması olduğu düşüncesiyle 1. Derece Arkeolojik Sit Alanı içerisinde kalan tarihi yapıların günümüz ihtiyaçlarını karşılayarak yeniden işlevlendirmeye yönelik çözümler üretilmesi önerilmektedir. Geleneksel yapılanma ve çağdaş yaşam koşullarının birleştirilerek korunması ile kullanıcılara gelenekselde yaşama ayrıcalığı ile çağdaş yaşam koşullarına sınırlı ölçüde sahip olabileme şansı verilmelidir.

Arazi incelemeleri sürecinde yüzeyden görülebildiği kadarı ile surlar yerinde görülmüş, özellikle batı surlarının güney ve güneydoğu surlarının tamamen toprak altında kaldığı anlaşılacakla birlikte, bu alanda görülebilen ve tüm kuzey hat boyunca devam eden yükselti, surların az da olsa

sağlam olduğunu göstermektedir. Höyük çevresinde yaklaşık 3 metreye varan kot farkı da, kalıntıların toprak altında olduğunun bir başka göstergesidir. Bütün bu veriler doğrultusunda şimdiki Yakapınar yerleşiminin Misis antik bir kenti üzerine kurulması da dikkate alınarak; Yakapınar'ın en geniş sınırlarının mevcut sur sistemi dâhilinde olduğu anlaşılmaktadır. Sur dışında yerleşimin varlığına dair herhangi bir arkeolojik kalıntıya ulaşılamamıştır. Bu alanların aynen korunarak tüm alana Koruma Alanı statüsü kazandırılması, koruma açısından katkı sağlayacak ve sit sınırlarının çevresinde de etkileme geçiş alanı oluşturulmakla birlikte, 2863 sayılı Koruma Kanunu ve koruma ilkelerinin gözetilmesi ve çevresel yapılaşmanın baskısının azaltılmasına yardımcı olacaktır.

Alan içerisinde bulunan tarihi yapılarda koruma önlemleri ivedi kararlar ile alınmalı, sit alan sınırları içerisinde tam olarak algılanamayan ve ziyaretçileri alandaki yapı kalıntılarına yönlendirecek nitelikli bilgi ve yönlendirme levhalarına gereksinim duyulmaktadır. İçerisinde sürekli taşıt dolaşımının olduğu ve genellikle 1. Derece Arkeolojik Sit Alanı'nda kalan sulu tarımsal faaliyetlerinin yapıldığı alanlar ile 3. Derece Arkeolojik Sit Alanı'nın çoğu bölümlerinde alanı çevreleyecek bir koruma şeridi oluşturulmalıdır. Alanda giriş kapısı inşa edilerek ileriye dönük, bölgeyi ziyaret edeceklerin sayısında olası artışlar düşünülerek bilet satış, danışma ve wc birimlerini barındıracak bir yapının alanda geri dönüşüm sağlayacak malzemelerle, zemine zarar vermeden bir platform üzerinde, demontabl olarak ve sit alanının tarihsel değerini kapatmayacak biçimde uygulanması gerekmektedir. Bir açık hava müzesi gibi de düşünülebilecek Misis yerleşiminin sit alanlarında ziyaretçiler için ayrıca bir dolaşım yolu oluşturulmalıdır. Batı ve doğu surlarının bulunduğu hat kamulaştırılarak bu hat üzerinde kazılar yapılmalı ve surlar okunabilir konuma getirilmeli, bitkilerin istila ettiği 1. Derece Arkeolojik Sit alanının bir bölümünü oluşturan nekropol ve portakal bahçesi olarak özel mülkiyette olan stadyum alanı temizlenerek arkeopark alanı olarak düşünülmelidir. Kale ve çevresinde revizyon KAİP'nde gereken düzenlemeler ile bölgenin turizm potansiyeli canlandırılmalıdır. Ayrıca surlarda hiçbir kazı çalışmasının da yapılmadığı anlaşılmaktadır. Tarihi doku alanlarında yapılması zorunlu olan başta KAİP, belgeleme ve restorasyon çalışmaları için koruma altına alınan alanlar ile bu alanlardaki tarihi yapıların kültür envanterleri hazırlanarak, kitap halinde bilim dünyasına sunulmalı, sağlıklılaştırma ve onarım çalışmaları başlatılmalıdır. Bu tip alanlarda çalışmalarda halkın yerel yönetimler tarafından bilinçlendirilmesi, yapılacak işin neden ve sonuçları hakkında bilgi verilmesi, tarihi mirasımızın yaşatılması için kaçınılmaz bir gerçektir.

KAYNAKÇA

Adana KVKBK Arşivi (1992). Misis Dosyası. Adana.

Arkeolojik Haber <https://www.arkeolojikhaber.com/haber-adana-misis-mozaiik-muzesi-1270/> adresinden erişildi. Erişim tarihi: 08.07.21

Aydın, A. (2017). Adana Arkeoloji Müzesi'ndeki 6610 Numaralı Misis (Mopsuestia) Lahdi. *SDÜ Fen-Edebiyat Fakültesi Sosyal Bilimler Dergisi*, Sayı: 42. ss. 27-43. <https://dergipark.org.tr/tr/pub/sufesosbil/issue/33853/327884>, adresinden erişildi.

Belazüri, (1987). Fütûhu'l-Büldan. Mustafa Fayda (Çev.). Ankara: Kültür Bakanlığı Yayınları.

Bilir, A. (2014). Roma Dönemi Doğu Akdeniz Deniz Ticaretinde Kıyı Kilikya Bölgesi'nin Yeri ve Önemi (Basılmamış Doktora Tezi). Selçuk Üniversitesi Sosyal Bilimler Enstitüsü.

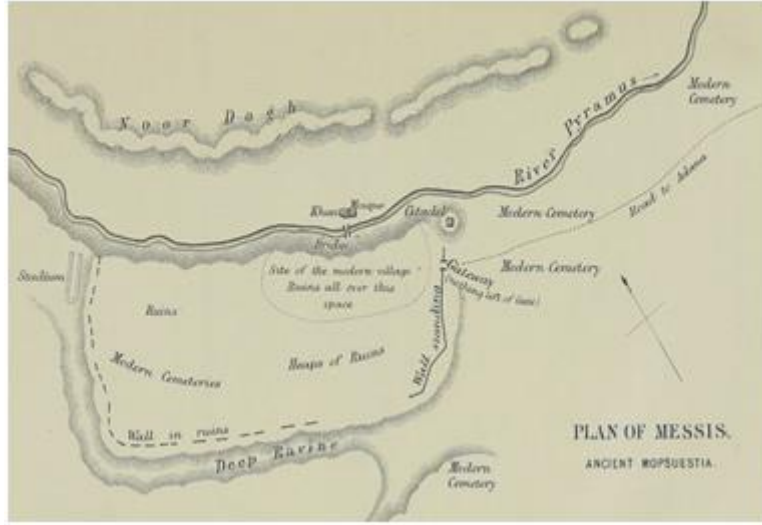
Bossert H, (1956). 1956 Yaz Mevsiminde Misis'te Yapılan Kazı Hakkında Rapor. TAD VII-1. Ankara: Kültür Bakanlığı Yayınları.

Bossert H, (1958). 1958 Misis Hafriyatı Hakkında Rapor. TAD IX-1. Ankara: Kültür Bakanlığı Yayınları.

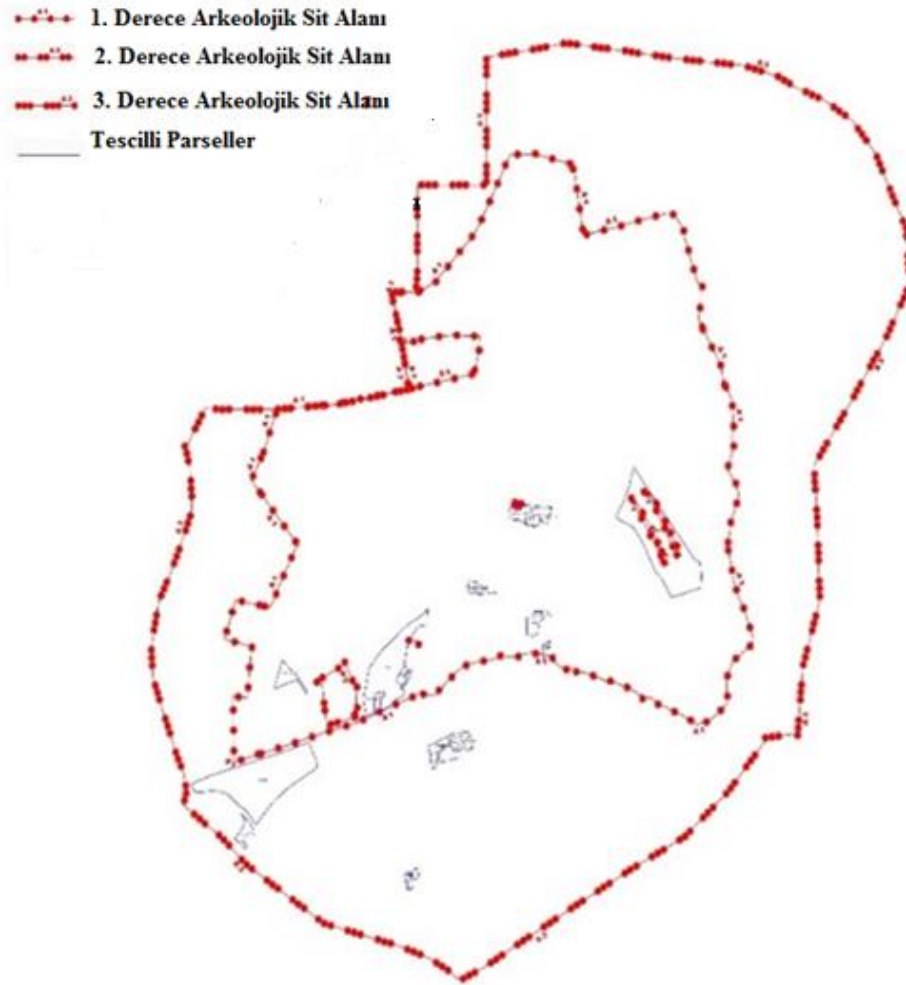
- Bossert H, (1959). Misis Çalışmaları. TAD X-1. Ankara: Kültür Bakanlığı Yayınları.
- Buyruk, H. (2011). Sis'i (Kozan) Akdeniz'den Kapadokya'ya Bağlayan Kervanyolu Kaleleri. (Basılmamış Doktora Tezi). ss.55-61. Atatürk Üniversitesi Sosyal Bilimler Enstitüsü. https://tez.yok.gov.tr/UlusalTezMerkezi/tezDetay.jsp?id=bGuNOY2BU786_3CWmmjzWg&no=owu85QeYlyIkFy6r5Y-O2g, adresinden erişildi.
- Buyruk, H. (2013). [Adana Arkeoloji Müzesi'nde Bulunan Hıristiyanlarca Kullanılmış İki Antik Lahit](http://isamveri.org/pdfdr/D03416/2013_6_27/2013_6_27_BUYRUKH.pdf). *Journal of International Social Research* Vol. 6. Issue 27, pp.166-177. http://isamveri.org/pdfdr/D03416/2013_6_27/2013_6_27_BUYRUKH.pdf adresinden erişildi.
- Buyruk, H. (2016). Tarihi Kervan Yolları Kavşağında Bir Kent; Misis. *Ordu Üniversitesi Sosyal Bilimler Araştırmaları Dergisi OÜSOBİAD*, Cilt 6(15), ss.236-244. <https://dergipark.org.tr/tr/download/article-file/273718> adresinden erişildi.
- Çam, N. (2010). Türk Kültür Varlıkları Envanteri (Adana). Sayı: 27. Ankara: Türk Tarih Kurumu Yayınları.
- Çulpan C. (1975). Türk Taş Köprüleri: (Selçuklu ve Osmanlı Dönemi). İstanbul: Türk Tarih Kurumu Yayınları.
- Davis E. J. (1879). Life in Asiatic Turkey. *A Journal of Travel in Cilicia, Nature* 19, p.457 Londra.
- Demir, M. (2017). 13. Yüzyıl Doğu Akdenizi'nin (Antalya-Alanya-Misis-Tarsus-Anazarba-Lazkiye-Süveydiye) Siyasi, Sosyal ve Ekonomik Tarihi. (Basılmamış Yüksek Lisans Tezi). Akdeniz Üniversitesi Sosyal Bilimler Enstitüsü.
- Demirkent, I. (2005). Misis. *İslam Ansiklopedisi* Cilt: 30. İstanbul: Türkiye Diyanet Vakfı Yayınları. ss.178-180.
- Erat, A. (1989). Mitoloji Sözlüğü. İstanbul: Remzi Kitapevi
- Evliya Çelebi. (1985). Tam Metin Seyahatname. Mümin Çevik (Çev.). C. 9-10. İstanbul: Üçdal Neşriyat.
- Freely, J. (2008). Türkiye Uygarlıklar Rehberi 4 Akdeniz Kıyıları. Tuncay Birkan , Gürol Koca, Aslı Biçen (Çev.). İstanbul: Yapı Kredi Yayınları.
- Girginer, Ö. (2006). Orta ve Geç Tunç Çağlarında Çukurova ve Batı Anadolu'ya Genel Bir Bakış. *Çukurova Üniversitesi Sosyal Bilimler Enstitüsü Dergisi*, Cilt 15(3). ss. 103-126
- Google Earth Uydu Görüntüsü www.googleearth.com, adresinden erişildi. (Erişim Tarihi: 06.07.2020)
- Google Fotoğraflar, Misis, https://www.google.com/search?q=misis&sxsrf=ALeKk01d9tid1PPEDW3zqFmB5Y3O_VwW8Tw:1625749033553&source=lnms&tbn=isch&sa=X&ved=2ahUKEwja0o2Nw9PxAhX2hf0HHepsAPoQ_AUoAnoECAEQBA&biw=1366&bih=600, adresinden erişildi.
- Honigmann, E. (1957). Misis. *İslam Ansiklopedisi*. Cilt: 7. İstanbul: TDV Yayınları. ss: 364-373.
- Hürriyet Gazetesi, 31.12.2020, <http://hurriyet.com.tr/seyahat/misis-antik-kentindeki-7-bin-yillik-gecmis-gun-yuzune-cikariliyor-41659725>, adresinden erişildi.
- İbnül Adim, (1976). Bugyetü't-taleb fî Tarihi Haleb. Ali Sevim (Çev.). Ankara: Türk Tarih Kurumu Yayınları.

- Koch, G. (2001). Roma İmparatorluk Dönemi Lahitleri. Zühre İlkelen (Çev.). İstanbul: Kanaat Basımevi.
- Langlois, V. (1861). Voyage Dans la Cilicie et Dans Les Montagnes Du Taurus Execute Pendant Les Annees 1852-1853. Paris: Duprat.
- Laz, H.(2016). Adana Su Yapıları. (Basılmamış Yüksek Lisans Tezi). Erciyes Üniversitesi Sosyal Bilimler Enstitüsü.
- Marjory, V. and Williams S. (1954). Clician Survey (Kilikya Araştırmaları). *Anatolian Studies*, IV. pp. 121-174.
- Ramsey W.M. (1960). Anadolu'nun Tarihi Coğrafyası. Mihri Pektaş (Ter.). İstanbul: Milli Eğitim Bakanlığı Yayınları.
- Salman, İ. (2000). Adana'nın Antik Kentleri. Erman Altun-M. Sabri Koz (Ed.). Efsaneden Tarihe, Tarihten Bugüne Adana: Köprü Başı, ss. 179-200. İstanbul: Yapı Kredi Yayınları.
- Salman, İ. (2008). Mopsuestia-Misis Antik Kenti Adana Valiliği, Adana İlçeleri Kültür Envanteri II. Adana: Ulusoy Ofset Yayınları.
- Salmari G. & D'agata. (2008). Cilicia Survey Project, Araştırma Sonuçları Toplantısı 25. C.1. (s. 1-6). Ankara: Kültür Bakanlığı Yayınları.
- Sayar, H. M. (1992). Doğu Kilikya'da Epigrafi ve Tarihi-Coğrafya Araştırmaları 1990 Araştırma Sonuçları Toplantısı. IX. (s. 137-160). Ankara: Kültür Bakanlığı Yayınları.
- Sayar, H. M. (2002). Doğu Kilikya'da Epigrafi ve Tarihi-Coğrafya Araştırmaları Araştırma Sonuçları Toplantısı 20. C1. (s.125). Ankara: Kültür Bakanlığı Yayınları.
- Sayar, H. M. (2003). Doğu Kilikya'da Epigrafi ve Tarihi-Coğrafya Araştırmaları 2003 Araştırma Sonuçları Toplantısı 21. C1. (s.153-184). Ankara: Kültür Bakanlığı Yayınları.
- Strabon, (2012). Antik Anadolu Coğrafyası Adnan Pekmen (Çev.). İstanbul: Arkeoloji ve Sanat Yayınları.
- Texier, C. (1876). Küçük Asya, Coğrafyası, Tarihi ve Arkeolojisi. C. I-III. Ali Suat (Çev.). Ankara: Enformasyon ve Dokümantasyon Hizmetleri Vakfı Yayınları.
- Topdal, E. (2007). Kilikia Eyaleti: Kentler ve Roma Yönetimi (Basılmamış Yüksek Lisans Tezi). s. 31. Ege Üniversitesi Sosyal Bilimler Enstitüsü. https://tez.yok.gov.tr/UlusalTezMerkezi/tezDetay.jsp?id=ISK9C3Z_F1I4mnnppMM5yw&no=72jRlzLoKn56CD6QXD0SeQ adresinden erişildi.
- Toruk, Ferruh Arşivi.
- Turan, O. (1971). Selçuklular Zamanında Türkiye. İstanbul: Turan Neşriyat Yurdu.
- Umar, B. (1993). Türkiye'deki Tarihsel Adlar. İstanbul: İnkılâp Yayınları.
- Ünal, A. (2006). Hitit İmparatorluğu'nun Yıkılışından Bizans Dönemi'nin Sonuna Kadar Adana ve Çukurova Tarihi. *Çukurova Üniversitesi Sosyal Bilimler Enstitüsü Dergisi*, 15(3). (Arkeoloji Özel Sayısı). ss.68-72, 73-80, 85-86
- Wonder of World Turkey, Misis wow.turkey.com/forum/viewtopic.php adresinden erişildi. Erişim tarihi: 15.10.16
- Yükseliş İmar Planlama Ltd. Şti. Arşivi.
- Yüreğir Belediyesi Arşivi.

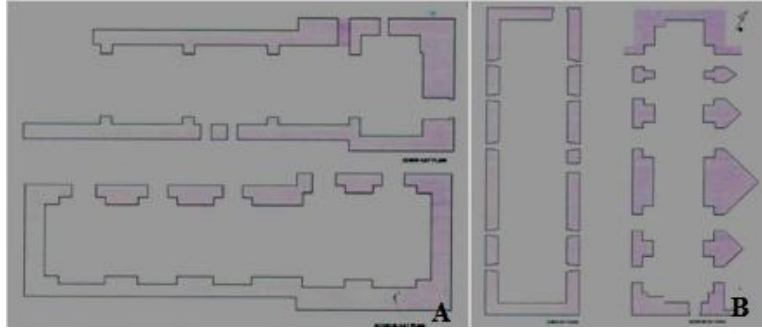
ÇİZİMLER



Şekil 1: Misis (Mopsuestia) (Davis 1879)



Şekil 2: Misis Antik Kenti 1., 2. ve 3. Derece Arkeolojik Sit Alanları (Yükseliş İmar Planlama Ltd. Şti. Arşivi)



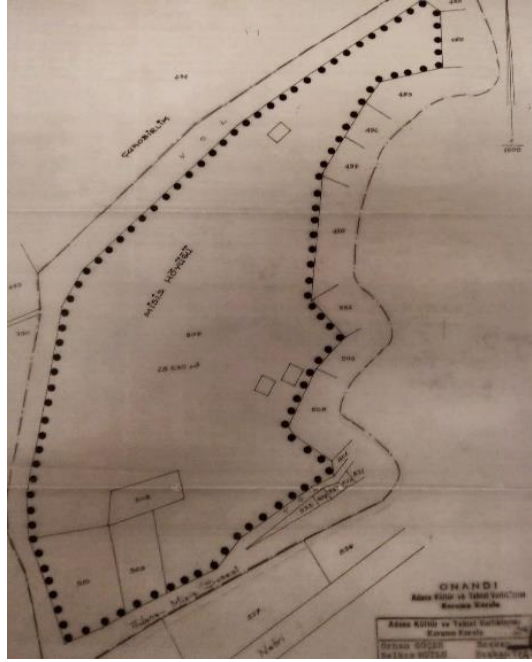
Şekil 3: Misis, A. Sarnıç (Su Değirmeni) Kalıntısı (792 Parsel), B. Sarnıç Kalıntısı (465 Parsel) (Adana KVKBK Arşivi)



Şekil 4: Misis Köprüsü, Koruma Alan Sınırları Koruma Alanı (Adana KVKBK Arşivi)



Şekil 5: Misis, Tiyatro 1. Derece Arkeolojik Sit Alanı (Yükseliş İmar Planlama Ltd. Şti. Arşivi)

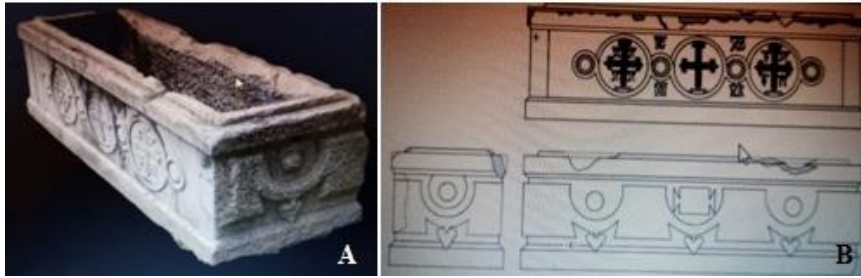


Şekil 6: Misis Hüyükü (Yükseliş İmar Planlama Ltd. Şti. Arşivi)

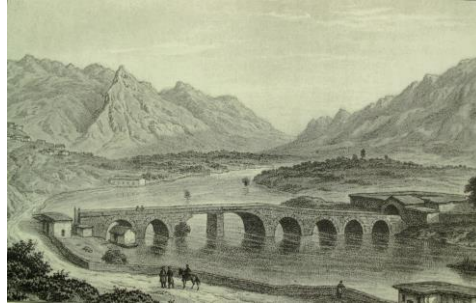
FOTOĞRAFLAR



Fotoğraf 1:A.Misis (Yakapınar) Uydu Görüntüsü (Google Earth Uydu Görüntüsü), B.Misis (Yakapınar) Görünüm (Google Fotoğraflar, Misis)



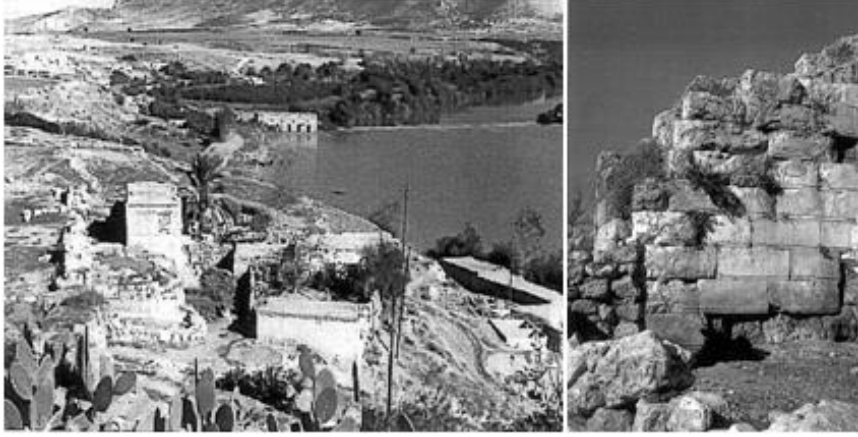
Fotoğraf 2. Misis'te Bulunan Lahit (Adana Arkeoloji Müzesi, Aydın, 2017: 27)



Fotoğraf 3. Misis Antik Kenti Misis Köprüsü (Davis 1879)



Fotoğraf 4: Misis Antik Kenti Arkeolojik Sit Alanları (Google Earth Uydu Görüntüsü)



Fotoğraf 5: Misis, 1. Derece Arkeolojik Sit Alanı Sur ve Burç Kalıntıları (Topdal, 2007: 31)



Fotoğraf 6: Misis, 1. Derece Arkeolojik Sit Alanı Sur ve Burç Kalıntıları (Ferruh TORUK Arşivi)



Fotoğraf 7: Misis, 1. Derece Arkeolojik Sit Alanı Sarnıç (Su Değirmeni) Kalıntısı (792 Parsel) (Adana KVKBK Arşivi)



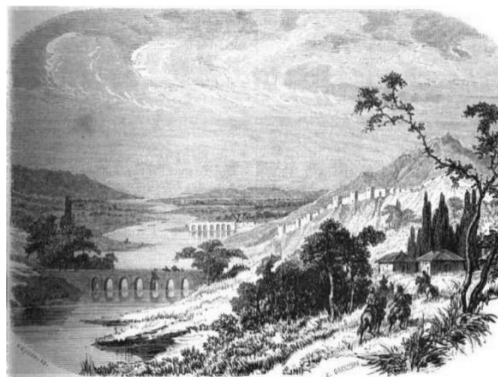
Fotoğraf 8: Misis, Sarnıç (Su Değirmeni) Kalıntısı (792 Parsel) (Ferruh TORUK Arşivi)



Fotoğraf 9: Misis, Sarnıç (Su Değirmeni) Kalıntısı (465 Parsel) (Adana KVKBK Arşivi)



Fotoğraf 10: Misis, Su Kemer kalıntısı (792 Parsel), B. Sarnıç Kalıntısı (124 Parsel) (Ferruh TORUK Arşivi)



Fotoğraf 11: Misis Köprüsü, (Langlois 1861)



Fotoğraf 12: Misis Köprüsü (Google Fotoğraflar, Misis)



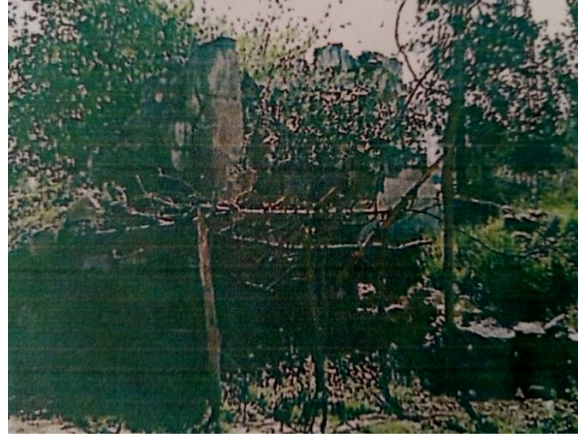
Fotoğraf 13: Misis, Tiyatro, 1. Derece Arkeolojik Sit Alanı (Yüreğir Belediyesi Arşivi)



Fotoğraf 14: Misis, Nekropol Alanı (Yüreğir Belediyesi Arşivi)



Fotoğraf 15: Eski Misis Köyü (Kale) Cami (Ferruh TORUK Arşivi)



Fotoğraf 16: Havraniye Cami (Adana KVKBK Arşivi)



Fotoğraf 17: Lahit (Ferruh TORUK Arşivi)



Fotoğraf 18: A.İslam Mezarlığı (Geçitli Mahallesi 705 parsel), B. Günümüzde de defin yapılan İslam Mezarlığı (Geçitli Mahallesi) (Ferruh TORUK Arşivi)



Fotoğraf 19: A.Misis (Havraniye) Kervansarayı, B. Misis (Havraniye) Kervansarayı (Onarım Sonrası) (Ferruh TORUK Arşivi)



Fotoğraf 20: Misis, Stadyum (Eski Misis Mahallesi) 1. Derece Arkeolojik Sit Alanı (Ferruh TORUK Arşivi)



Fotoğraf 21: A.Misis Höyüğü (Hürriyet Gazetesi, 31.12.2020), B. Batı Yönü (Ferruh TORUK Arşivi), C. Güney Yönü, (Ferruh TORUK Arşivi) D. Konutlar (M.Ö.7000-4000 yılları arası) (World of Wonder Misis), E. Misis Höyüğü Mozaikler (Adana Arkeoloji Müzesi) (Arkeolojik Haber)



Fotoğraf 22: Misis A.(Geçitli Mahallesi) Tonozlu Yapı Kalıntısı 1 (Adana KVKBK Arşivi), B.(Geçitli Mahallesi) Tonozlu Yapı Kalıntısı 2 (Adana KVKBK Arşivi), C. (Eski Misis Mahallesi) Duvar Kalıntısı (Mozaik Müzesi Önü) (Ferruh TORUK Arşivi)