

## Batılılaşma Ekseninde Mekteb-i Harbiye ve Mimari Dönüşümdeki Yeri

Nihan ZORLU\*

\* *İstanbul Teknik Üniversitesi*  
*İstanbul, Türkiye*  
ORCID: 0000-0002-1724-4883  
zorlu20@itu.edu.tr

### Derleme Makalesi

Geliş: 16.03.2021

Son düzenleme sonrası geliş: 01.07.2021

Kabul: 05.07.2021

Yayımlanma: 12.07.2021

### Öz

Sanayi Devrimi sonrası hızla gelişen Batı dünyasının gerisinde kaldığını yaşadığı siyasi güç kaybıyla daha derinden hisseden Osmanlı İmparatorluğu'nun ileri gelenleri, öncelikle ordunun çağın gerekliliklerine uygun olarak geliştirilmesine yönelik girişimlerde bulunmuşlardır. Askeri alanda gerçekleştirilen bu yenilikler zamanla farklı işlevlerde yeni yapılara olan ihtiyacı gündeme getirmiştir. Bu değişimle Osmanlıların yüzyıllardır prestij yapıları olan cami ve külliyelerin yerini 19. yüzyılda kışla, silahhane gibi askeri kimlikli anıtsal yapılar almaya başlamıştır. Askeri alanda başlatılan yeniliklerin sürdürülebilir olması için bu değişimi devam ettirecek Avrupalı tarzda eğitim veren askeri okulların açılmasına karar verilmiştir. Böylelikle İstanbul'un değişen silüetinde modern sistemde eğitim veren askeri okullar da yerini almaya başlamıştır. Bu kapsamda açılan ilk askeri okullardan biri Mekteb-i Harbiye'dir. Bu çalışma, bulunduğu semte de adını veren Mekteb-i Harbiye'yi 19. yüzyılda Osmanlı İmparatorluğu'nda Batılılaşmayı başlatan bir kıvılcım olarak ele alarak bu kıvılcımın kent ve mimarlık üzerindeki etkilerini irdelemeyi amaçlamaktadır.

**Anahtar kelimeler:** Batılılaşma, dönüşüm, eğitim, harbiye, mimarlık

## Mekteb-i Harbiye on the Axis of Westernization and Its Place in Architectural Transformation

Nihan ZORLU\*

\* *Istanbul Technical University*  
*Istanbul, Turkey*  
ORCID: 0000-0002-1724-4883  
zorlu20@itu.edu.tr

### Review Article

Received: 16.03.2021

Received in final revised form: 01.07.2021

Accepted: 05.07.2021

Published online: 12.07.2021

### Abstract

The Ottoman Empire's notables, aware of lagging behind the rapidly developing Western world after the Industrial revolution, along with the loss of the political power, strove to enhance the army in accordance with the requirements of that particular time. These innovations in the military field brought along needs for new buildings with different functions. In line with this change, mosques, and complexes, which for centuries had been prestigious buildings of Ottomans, in the 19th century began to be replaced by gigantic architecture with military identity, such as barracks and armory. To ensure the long-term viability of military inventions, it was decided to establish military schools that would start such changes from the ground up and provide European-style education. As a result, military schools providing education in the contemporary modes also begun to appear amid Istanbul's changing silhouette. Mekteb-i Harbiye, which gave its name to the district in which it is located, is regarded as a spark that ignited the Ottoman Empire's Westernization in the 19th century and this study intends to investigate its effects on urbanism and architecture.

**Keywords:** Westernization, transformation, education, military academy, architecture

## 1. GİRİŞ

Avrupa ülkelerinde Sanayi Devrimi ile başlayan yenilikler beraberinde hızlı bir gelişmeyi getirmiş ve bu gelişmelere ayak uyduramayan Osmanlı İmparatorluğu, 17. yüzyıl sonlarında uğradığı siyasal yenilgiler sonucunda bir değişim sürecine girmesi gerektiğinin farkına varmıştır. Batı'nın daha üstün oluşunun kabullenilmesi ile bu değişim için çözüm Batılı kaynaklarda aranmaya başlanmıştır (Çelik, 1996). 18. yüzyılda başlayan ve Batılılaşma olarak adlandırılan bu değişimden ilk olarak, askeri düzen etkilenmiştir. Bunun en önemli sebebi Osmanlı İmparatorluğu'nun Batılı ülkelerin gözündeki eski gücünü yeniden kazanmak istemesidir. Batılılaşma hareketi 19. yüzyılda II. Mahmud'un hem Batı'daki gelişmeleri daha yakından takip etmek hem de ilişkileri kuvvetlendirmek için Avrupalı uzmanları İstanbul'a davet etmesiyle daha da hızlanmıştır (Ertuğrul, 2009).

Avrupalı tarzda yeni bir ordunun kurulması yönündeki çalışmaların amacına ulaşabilmesi ve kalıcı olması için askeri eğitim alanında da Batılı sisteme benzer biçimde eğitim veren askeri meslek okulları açılmaya başlanmıştır. Eğitim hayatında başlayan bu değişim zamanla askeri alanın yanında siyasal, bilimsel, kentsel ve sanatsal pek çok alanda birbirlerini tetikleyen dönüşümün yaşandığı bir döngüyü başlatarak batılılaşmanın hem yaygınlaşmasını hem de daha etkin bir şekilde sürdürülmesini sağlamıştır (Alioğlu, 2012).

Batılı tarzdaki askeri eğitim sisteminin değiştirdiği ve bu değişimin somut olarak görülebildiği başka bir yenileşme hareketi de kentsel ve mimari düzlemde gerçekleşmiştir. Yabancı mimarların gelmesi, mimarların Batılı tarzda eğitim alması, kentlerin Batılı örnekler göre planlanmasının istenmesi, farklı işlevlerde yeni yapıların inşa edilmesi gibi etkenler Batı etkisini kent içerisinde daha da görünür kılmıştır. Tüm bu yeniliklerin kentin büyüme aksları üzerindeki yeni oluşan yerleşim bölgelerinden başlanarak uygulanması bu alandaki değişimin sergilendiği panoramalar oluşturmuştur. Sarayın Beşiktaş'a taşınmasının ardından hızlı bir şekilde planlanması için adımlar atılan Nişantaşı, Teşvikiye, Harbiye, Maçka bölgelerinin gelişimi de İstanbul'un bu Batılı çehresinin en bariz örneğini oluşturmuştur. 19. yüzyılda askeri düzene, eğitime, sağlığa, mimarlığa, kente, konuta ve sosyal yaşama dair hayata geçirilen tüm yeniliklerin ve değişimlerin kent içindeki belli bir bölgede görülebiliyor oluşu dönemin bağlamını anlamlandırmada önemli bir etkiye sahiptir.

Bu çalışma kapsamında başlangıçta siyasi güç kaybını telafi etmek için atılan adımların yarattığı kıvılcımın bir batılılaşma hareketine dönüşerek farklı disiplinlerdeki alanları etkisi altına alışı hikayesinde ordunun gelişmesini sağlamak için kurulan Mekteb-i Harbiye'nin İstanbul'un ve mimarlık alanının değişiminde nasıl bir rolü olduğu ele alınmaktadır.

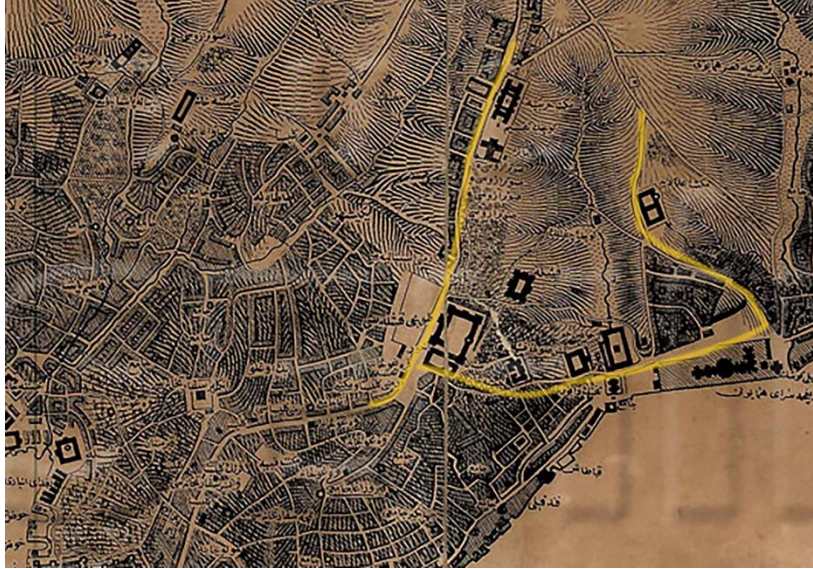
### 1.1. Amaç

18. yüzyıla gelindiğinde Avrupa ülkelerine kıyasla geri kalan Osmanlı İmparatorluğu'nun çağı yakalayabilmek adına değişmeye, batılılaşmaya başlayan düşünce yapısının askeri alanda ve fiziksel çevrede yaptıkları yeni düzenlemeler, birtakım mimari değişimleri de beraberinde getirmiştir. Bu süreçte hem inşa edilen askeri yapılar ve yapılan çevre düzenlemelerinin kentte oluşturduğu yeni imaj hem de mimarlık eğitimi alanında atılan yeni adımların yarattığı oluşumlar değişen Osmanlı İmparatorluğu'nun adeta yüzü olmuşlardır.

Bu bağlamda araştırma, siyasi bir adım olarak başlatılan batılılaşma sürecinin kent ve mekân üzerindeki etkisini askeri, mimari ve kentsel dönüşümlerin keşişim ürünü olan Mekteb-i Harbiye yapısı üzerinden değerlendirmeyi amaçlamaktadır.

## 2. ASKERİ BİR SEMT OLARAK HARBİYE

Batılılaşma ile meydana gelen değişimler sadece idari ve sosyal düzende değil aynı zamanda kent planlaması ve mekân üretiminde de değişimlere yol açmış ve bu sayede batılılaşma süreci somutlaşmaya başlamıştır (Acar, 2000). 19. yüzyılda yeni gereksinimler doğrultusunda bir yandan yeni yapı türleri ve tipolojileri inşa edilirken diğer yandan şehrin büyüme aksları üzerinde Batılı kent düzenlemeleri uygulanmaya başlanmıştır (Alioğlu 2012). Böylece 19. yüzyılın ortalarından itibaren İstanbul'un geleneksel kent dokusu adım adım değişmeye başlamıştır. Özellikle sarayın Dolmabahçe'ye taşınması ve Galata-Pera bölgesinde nüfusun yoğunlaşmaya başlamasından sonra kent içinde kuzey yönünde büyümeye başlayan bir aks oluşmuştur (Çelik,1996). Helmuth von Moltke'nin hazırladığı 1851 yılı İstanbul haritasına bakıldığında kentin bu aks üzerinde genişleyeceğinin ipuçları geleceğin Harbiye semtini oluşturan askeri yapılar ile gösterilmiştir (Mancı, 2014) (Şekil 1).



Şekil 1. Moltke'nin İstanbul haritası- 1851, Harbiye detayı (Büyüme aksları yazar tarafından sarı renk ile gösterilmiştir) (Moltke, 1851)

Siyasi güçlerinin bir yansıması olarak yüzyıllardır anıtsal dini yapılarını İstanbul'un görülebilir noktalarına inşa eden Osmanlı İmparatorluğu, bu şekilde şehre gelen yabancılara güçlü bir kent ve güçlü bir imparatorluk mesajı veriyordu. 19. yüzyıla gelindiğinde ise Osmanlı'nın Batılı devletlere karşı kaybettiği güçlü imparatorluk imajını geri kazanması önemliydi. Bu sebeple ilk olarak ordu düzeni ve askeri eğitim ile ilgili yenilikler yapılmaya başlandı. (Yetişkin, 2005). Hala güçlü bir imparatorluk olduklarını görünür kılabilmek için de o zamana kadar şehrin anıtsal yapıları olarak inşa ettirdikleri cami ve külliyeler, yerlerini işlevleri ve mimarileri ile Batılı örneklerden ilham almış olan büyük askeri yapılara bırakmaya başladı (Acar, 2000).

Kent içinde görünür noktalara inşa edilmeye başlanan askeri işlevli yapıların büyük bir bölümünün Galata Pera bölgesinden kuzeye doğru genişleyen aks doğrultusu üzerinde inşa edilmiş olması kent planlaması açısından dikkat çekicidir. Arslan'a (1992) göre anıtsal bir askeri yerleşim alanı olarak bu bölgenin seçilmesinin nedeni Osmanlı'nın Pera 'da yaşayan

gayrimüslimlere yani bir nevi Avrupa'ya gücünü göstermeye çalışmasıdır. Bu askeri bölge çevresinde yeni yerleşim alanlarının oluşmasına teşvik edilmesinin bir sonucu olarak Nişantaşı ve Teşvikiye mahalleleri de bu aks üzerinde şekillenmeye başlamışlardır (Çiftçi, 2004). Planlı bir şekilde oluşturulan bu iki mahalle ve saray arasında ileride askeri kimliğinden dolayı Harbiye adı ile anılacak olan bu semt, İstanbul'un 19. ve 20. yüzyıllarının kent planlama tarihinin görsel kaynağını oluşturur.

### 2.1. Harbiye'nin Askeri Kimlikli Yapıları

Bugünün Harbiye Semti'nin sınırlarına bakıldığında askeri amaca yönelik kümeleşmiş anıtsal bir yapı grubunun semte de ismini verecek şekilde bir kimlik oluşturduğu görülmektedir. Maçka Silahhanesi (Kışlası), Maçka Karakolu, Taşkılla (Mecidiye Kışlası) ve Mekteb-i Harbiye yapılarının yer aldığı bu semt, Osmanlı İmparatorluğu'nun 18. yüzyıl ile başlayıp 19. yüzyılda da hızlanan batılılaşma sürecinin askeri, mimari ve planlama alanlarından bir arakesit sunduğu için önemlidir (Şekil 2).



Şekil 2. Harbiye Okulu ve civarının kuşbakışı görünümü (Bahsi geçen yapılar yazar tarafından sarı ile renklendirilmiştir) (SALT, tb1)

1955 yılında İstanbul Teknik Üniversitesi'ne devredilmesinden önce silahhane olarak kullanılan Maçka Silahhanesi çalışmaya konu olan bölgenin en eski askeri yapısıdır. II. Mahmud döneminde inşa edilen ve önce kışla olarak kullanılan bu yapı ile Harbiye semtinin çehresinin çizilmeye başlandığı söylenebilir. II. Mahmud'un ordu dışında askeri eğitim alanında da yenilikler yapmak istemesi ile ortaya çıkan mekân sorununa geçici bir çözüm aranması ile kışla yapısının işlevi değiştirilerek bir süre için Mekteb-i Harbiye binası olarak kullanılmasına karar verilmiştir (Kurultay, 2011). Tuğlacı'ya (1993) göre 1870'lerin başlarında yıktırılmış olan kışla yapısının yerine Sarkis Balyan'ın planlarını hazırladığı ve Simon Balyan'ın yapım aşamalarını denetlediği silahhane binası inşa edilmiştir. Bugün incelendiğinde yapının bulunduğu konum, silahhane olmasından önce ve sonrasında günümüzdeki işlevine kadar orduya hizmet eden bir bina olması sebebiyle askeri kimliğiyle akıllarda yer edinmiştir.

Maçka Silahhanesi'nin hemen yanında bulunan Maçka Karakolu'nun ilk etapta hangi amaç için yapıldığına dair farklı söylemler bulunmaktadır. Tuğlacı (1993) Sultan Abdülaziz'in Maçka Silahhanesini bir yönetim binası olarak yaptırdığını belirtirken Çiftçi (2004) ise, silahhane yapısında yönetim birimlerine ayrılan kısımların yanı sıra silahhaneyi korumakla

görevli askerlerin kaldığı birimlerinde olması sebebiyle sadece bir yönetim binası olmadığını ifade etmektedir. Dönemin diğer askeri karakol yapıları ile kıyaslandığında anıtsallığı ile ön plana çıkan Maçka Karakolu, bitişiğindeki silahhane binası ile oransal olarak bir bütünlük sağladığı için birlikte askeri yapı bloğu algısı yaratmışlardır. Bu sebeple Harbiye semtinin doğu sınırının oluşmasında etkileri olduğunu söylemek mümkündür.

Semtin askeri kimliğinin oluşmasında katkısı bulunun bir başka yapı ise güneydeki Taşkılla'dır. Bugün yine İTÜ'nün kullanımında olan yapı, Nasır'ın (1991) belirttiğine göre, 6 Sefer 1263 (1847) yılı 318 sayılı Takvim-i Vakayi'de Abdülmecid'in Taksim civarında Mekteb-i Harbiye'nin ön tarafında Mekteb-i Fünun-u Tıbbiye binasına başlanmasını buyur ettiğini yazar, ancak 1849 yılına ait bir belgede de Mecidiye diye anılacak olan kışla yapısına dönüştürülmesini istediği görülür<sup>1</sup>. William James Smith tarafından tasarlanmış olan, mimari üslubu ve anıtsallığıyla semtin prestij yapılarının devamı niteliğindeki bu kışla binası, askeri yapı kimliğinin önemli bir parçasını oluşturur.

Çalışmanın odak yapısı olan Mekteb-i Harbiye binası ile bugünkü Harbiye semtinin sınırları içerisinde yer alan Dolmabahçe Vadisi'nin sırtlarındaki diğer askeri kimlikli yapılar 19. yüzyıl İstanbul'unun batılılaşma ile değişen çehresini, bir diğer ifade ile kentin anıtsal askeri panoramasını oluşturur (Şekil 3). Dönemin siyasi zihniyetinin kent içerisinde mimari ve planlama alanlarında nasıl yansımalar oluşturduğunu ve imparatorluğun imaj yapılarının dini yapılardan askeri yapılara geçişini görmek, o dönem batılı algının ne denli güçlü etkileri olduğunu ve Batılılaşmanın neleri dönüştürdüğünün anlaşılması açısından önemlidir.



Şekil 3. Tophane ve Beyoğlu bölgesinin havadan görünümü- Harbiye detayı (Bahsi geçen yapılar yazar tarafından sarı ile renklendirilmiştir) (SALT, tb2)

### 3. MEKTEB-İ HARBİYE

Batılılaşma dönemi öncesinde askerlik ya babadan kalır ya da devşirme yöntemi ile gerçekleştirildi. Bu yüzden askeri eğitim belirli standartlara sahip değildi (Alioğlu, 2012). II. Mahmud, 1826 yılında Yeniçeri Ocağı'nı kaldırıp yeni bir ordu kurarak askeri alanında yeni bir yapılanma sürecine girmiştir. Bu yeni ordu düzeni ile ilgili çalışmaları ve askerlerin batılı tarzda bir eğitim alması yönündeki değişimi daha kalıcı kılmak için 1827 yılında Mekteb-i Harbiye'nin kurulmasına dair bir rapor yayınlatarak batılı eğitime verdiği önemi göstermiştir<sup>2</sup>. Yayınlanan bu rapor ordudan sonra askeri eğitim hayatında da batılılaşma sürecine girildiğinin göstergesi olmuştur. Mekteb-i Harbiye ile başlayan ve batılılaşma sürecinin etkili eğitim birimleri olan askeri okullar, 20. yüzyılın ilk yıllarına kadar bu konumlarını korumuşlardır (Ünal, 2009). Ancak ilk olarak askeri eğitim alanında başlayan bu dönüşüm hareketi zamanla farklı alanlarda da eğitim sisteminin ve programlarının batılı modeller temel

alınarak oluşturulmasına ve bu sayede pek çok farklı disiplinin de batılılaşmaya başlamasına vesile olmuştur.

Pek çok kez mekân değiştirmek durumunda kalan Harbiye Mektebi, ilk olarak 1834 yılında II. Mahmud'un eğitimin bir an önce başlaması ve çok fazla masraf olmamasını istemesi sebebiyle daha sonradan silahhane olarak kullanılacak olan Maçka Kışlası'nda eğitim hayatına başlamıştır. O dönem Mekteb-i Ulum-i Harbiye olarak anılan okul için mevcut kışlaya cami, hamam, yemekhane, hastane, kütüphane ve matbaa eklenerek öğrenciler ve uzmanlar için bir yaşam alanı oluşturulmuştur (Türkmen, 2016) (Şekil 4).



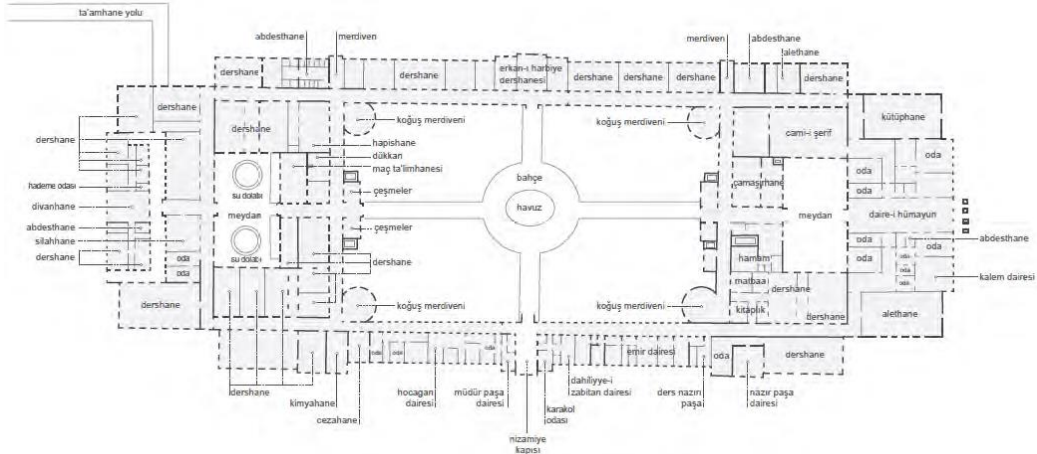
Şekil 4. Askeri kolej (Pardoe, 1837: 196)

II. Abdülmecid, o dönem kışladan dönüştürülmüş ve Mekteb-i Harbiye-i Şahane olarak anılan eğitim binasının yeni bir yapıda işlevine devam etmesi için James William Smith'ten Tophane-i Amire Hastanesi olarak inşasına başladığı yapıyı okula çevirmesini istemiştir. Böylelikle Mekteb-i Harbiye, hastane olarak inşasına başlanan yapıya, yeni işlevine uygun olarak sınıflar, kütüphane ve okuma salonları eklettirilerek 1846 yılında resmi olarak yeni binasında açılmıştır. Ancak 1855 yılında çıkan bir yangından sonra kullanılamayacak hale gelen bu yapı 1864'te Abdülaziz döneminde yeniden inşa edilmiştir (Çiftçi, 2004). Tuğlacı'ya (1993) göre okulun tekrar inşasının mimarı Garabet Balyan'dır. 1887 senesinde II. Abdülhamid'in yemekhane ve jimnastik yapıları eklettirdiği okul, kuzey-güney yönünde geniş bir alana yayılan bir kompleks halini almıştır (Çoruhlu, 1994).

Askeri okul olarak inşa edilen yapı askeri alandan kopmadan günümüze kadar farklı işlevlere hizmet etmiştir. 1914-1923 yılları arasında savaşıardan dolayı eğitime devam edilememiş ve ardından başkentin Ankara'ya taşınması ile de kurum Harp Okulu adıyla 1936 yılında Ankara'da eğitim hayatını sürdürmüştür. İstanbul'da kalan mevcut yapı ise askeri yapı işlevini Yedek Subay Okulu (1936-1941), I. Ordu Komutanlığı Karargâhı (1941-1964), III. Kolordu Karargâhı (1964-1973) ve Merkez Komutanlığı (1973-1978) olarak devam ettirmiştir (Çiftçi, 2004). Farklı askeri amaçlarla kullanılan yapının 1966 yılında askeri müzeye dönüştürülmesine karar verilmiştir. 1967 yılında yapının müzeye dönüştürülmesine yönelik açılan tasarım yarışmasını Nezih Eldem'in kazanmasıyla restorasyon çalışmaları başlamış ve müze, 1993 yılında resmi olarak hizmete açılmıştır (Çoruhlu, 1994). Yapı, günümüzde Harbiye Askeri Müze ve Kültür Sitesi Komutanlığı adıyla kullanılmaya devam etmektedir.

Batılılaşmanın etkilerinin somut olarak kent düzleminde görüldüğü örneklerden birisi de eğitim yapılarıdır. Mekteb-i Harbiye de dönemin diğer yapı türlerinde olduğu gibi Batı'daki örnekleri göz önünde bulundurularak tasarlanmıştır (Acar, 2000). Yapı mimari açıdan ele alındığında da, süreç içerisinde farklı binalarda eğitim vermesinin yanı sıra İstanbul'daki son durağında da cephe ve plan şeması ile de pek çok kez değişikliğe uğramıştır. Temelde

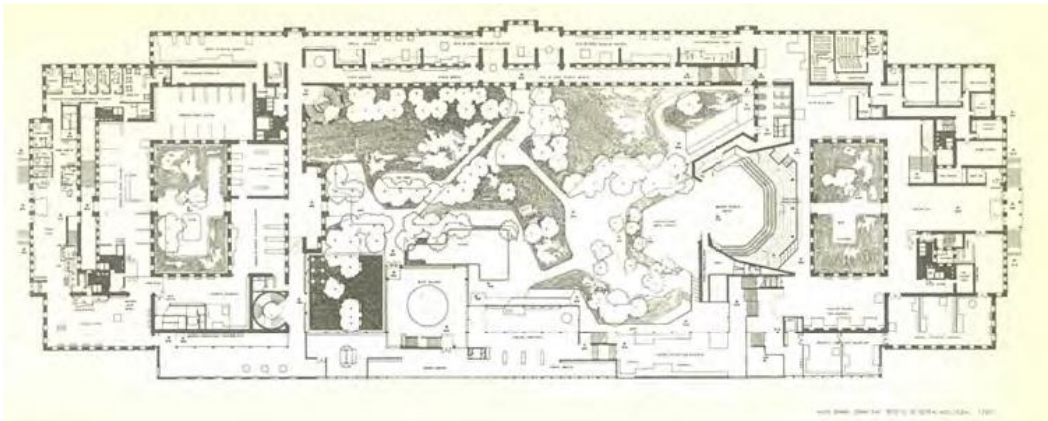
Neoklasik üsluba göre simetrik bir plana sahip olan yapı ortada büyük, yanlarda küçük üç adet avludan oluşan dikdörtgen planlı ve iki katlıdır (Şekil 5). Cumhuriyet Caddesi'ne paralel olarak kuzey-güney yönünde konumlandırılmış olan okulun batı cephesinin orta bölümü, 1950'lerin sonunda yıkılarak ana girişin de yer aldığı cephenin bu kolunun kaldırılmasıyla orta avlu caddeye açık hale getirilmiştir (Çoruhlu, 1994) (Şekil 6). Ardından Eldem'in 1991 yılında başladığı restorasyon projesinde batı cephesi sade bir şekilde yeniden inşa edilmiş ve plan şeması müzeye uygun olacak şekilde düzenlenmiştir (Erkal, 2020) (Şekil 7).



Şekil 5. Sultan Abdülhamid Albümleri'nde yer alan Mekteb-i Harbiye'nin giriş kat planının yeniden çizimi, 1891-93 (Erkal, 2020: 41)



Şekil 6. 1959 yılındaki yıkımdan sonra avlunun caddeye açılmış hali (Erkal, 2020: 43)



Şekil 7. Harbiye Askeri Müze ve Kültür Sitesi giriş kat planı-Nezih Eldem, t.y. (Erkal, 2020: 43)



### 3.1. Mimarlık ve Kentin Dönüşümünde Mekteb-i Harbiye

Bir eğitim kurumu olarak Mekteb-i Harbiye, Osmanlı İmparatorluğu'nun batılılaşma çabalarının daha kalıcı hale getirilmesi için açılrsa da bu durum hemen gerçekleşmemiştir. Kuruluşunun ilk dönemlerinde tam olarak hedeflenen şekilde eğitim veremeyen Mekteb-i Harbiye'de eski eğitim modellerine benzer bir şekilde yürütülen eğitimin, ilerleyen dönemlerde askeri eğitim alanındaki beklentiyi karşılayabilmesi için 1846 yılında Batılı sisteme uygun olarak değiştirilmesine başlanmıştır (Berkes, 2002). Bu süreçte askerlerin mühendislik, coğrafya, matematik alanlarında daha yoğun bir eğitim almaları gerektiğine karar verilerek eğitim programı bu yönde biçimlendirilmiştir (Alioğlu, 2012).

1867 yılında eğitim planında yenilik yapan okul temel bilimler ve askeriye dersleri dışındaki derslerin yanı sıra harita, inşaat, mimarlık alanlarındaki derslere de önceye kıyasla daha fazla ağırlık vermeye başlamıştır. Eser'in (2012) çalışmasında yer alan ve 1867 yılından sonra okutulmaya başlanan bu dersler Fenn-i Mimari, Fenn-i Mimari-i Askeri, Gölgele Fenleri Ve Eşkalleri (İzdüşümler), Harita, Harita Tersimi, Köprücülük, Menazır (perspektif), Topografya, Topografya Ameliyatı, Topografya Eşkali ve Fotoğraf'tır. Bu dersler her ne kadar programda askeri meslek dersleri olarak yer almış olsalar da bu okulda eğitim alan öğrencilerin farklı alanlardan edindikleri kazanımlarla mezun olmaları Osmanlı'nın Batılılaşma sürecinde önemli bir adım olmuştur.

Osmanlı Devleti'nin Batılılaşma sürecinde modern bilginin öğretilmesinin yanı sıra yayılmasının da sağlanması gereken unsurlardan biriydi ve bu sebeple Mekteb-i Harbiye'nin kendine ait bir matbaasının olması derslerde öğretilenlerin, ders notlarının ya da yabancı kaynakların tercüme edilip basılabilmelerini sağlaması açısından çok önemliydi. 1840-1876 yılları arasında temel bilimlerden, askeri teknik bilgilere tarihten beden eğitimine kadar farklı alanlarda 155 adet kitap basıldığı bilinmektedir. Bu kitaplardan birkaç tanesi de mimari alandandır ve o dönem için mimarlık kitaplarının nadir oluşu sebebiyle de oldukça önemlidirler (Eser, 2012).

Mekteb-i Harbiye'de mimarlık ve inşaat derslerinde okulun da hocası olan Belçikalı Leclercq'in ders notları ve kitaplarının tercümesi ile hazırlanmış dört ders kitabının okutulmuş olması önemlidir. Taksim-i Arazi, Fenn-i Mimari, Fenn-i İnşaat ve Mimari ile Usul-i Keşfi Mimari olarak 1870'li yıllarda okutulduğu düşünülen bu kitaplar mimarlık ve inşaat konusunda Avrupa'nın sahip olduğu teknik bilgilerin öğretilmesini sağlayan önemli eserlerdir. Mekteb-i Harbiye hocalarından birisi olan Mehmed Rifat'ın çevirdiği Taksim-i Arazi adlı kitap jeodezi, Fenn-i Mimari adlı kitap ise mimarlık alanında basılan ilk Türkçe kitaplardır. Yine okulun hocalarından birisi olan Ahmed Şükrü'nün çevirdiği Fenn-i İnşaat ve Mimari ile Usul-i Keşfi Mimari kitapları da hem mimarların hem de mühendislerin kullanabileceği teknik bilgiler içermeleri sebebiyle önemlidir (Günergun, 2005; Tanyeli, 1995).

Verilen mimarlık ve inşaat dersleri ele alındığında batılı uzmanlar tarafından teknik bilginin ayrıştırılmış ve detaylandırılmış bir şekilde verilmiş olması her şeyden önce o güne kadar Hassa Mimarlar Ocağı'ndan gelen usta çırak ilişkisine dayalı mimar-mühendis yetiştirilmesi geleneğini etkilemiştir. Bu durum Hassa mimarlarının sadece hem askeriye ait yapıların inşasındaki işlerini kaybetmelerine değil, aynı zamanda ocağın mimarlarının da mimarlık eğitimlerine tabi tutulmasına da yol açmıştır. Böylelikle mimarlık alanında bilgi belli ölçütlere ve standartlara göre öğretilmeye başlanmıştır. Mezun olan askerler Anadolu'da

göreve gittikleri yerlerdeki askeri işlerin dışındaki inşaat işlerini de yürütmeye başlamış ve ülkenin bu alandaki eksikliğini gidermeye çalışmışlardır (Tanyeli, 1995).

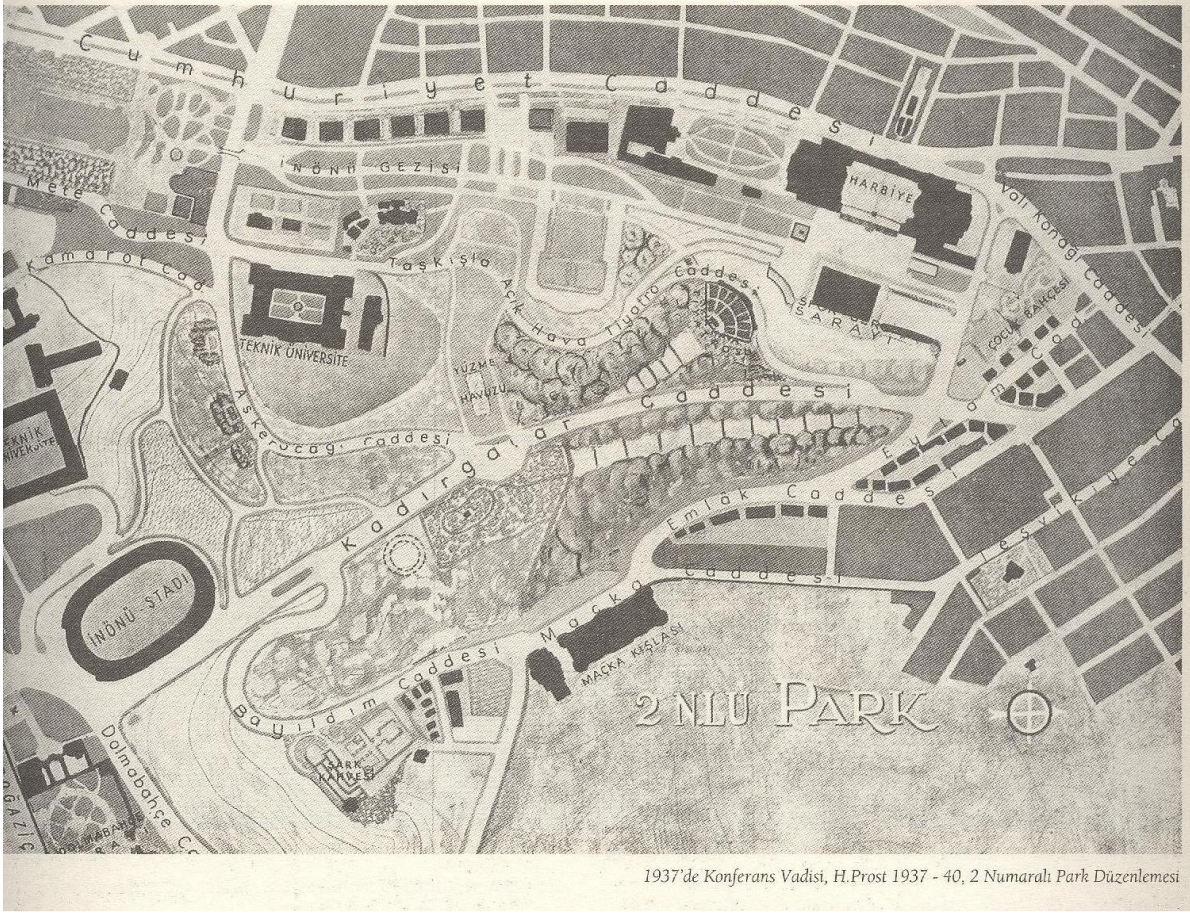
Mekteb-i Harbiye mezunlarının aldığı mimarlık ve inşaat derslerinin yanı sıra perspektif, resim ve fotoğraf dersleri 18. yüzyıl ile başlayan Batılı resim anlayışının devletin ileri gelen adamları tarafından önemli bir gelişme olarak görülmesi ile eğitim programına eklenmiştir. Bu durum sanata ilgi duyan öğrencileri teşvik etmesi açısından önemli bir gelişmedir. Nitekim ilk ressamların arasında Mekteb-i Harbiye’de eğitilen askerler de bulunmaktadır (Nasır, 1991). Bu durum Batılı ülkelere karşı siyasi gücünü kazanmaya çalışan bir devletin askeri eğitim kurumunun entelektüel hayatın gelişimini nasıl beslediğini göstermesi açısından önemlidir.

Batılılaşma döneminde eğitimin yanı sıra kentin de batılı örneklerine benzer standartlara getirilmesi önemliydi. Bu nedenle Belediye Örgütü ve Altıncı Daire gibi kurumlarda kent içindeki sorunlara çözüm önerileri geliştirilip imar faaliyetlerinde bulunmaya başlanmıştır. Özellikle Pangaltı, Nişantaşı ve Teşvikiye gibi temelden başlanarak düzenlenen bu bölgeler için haritalama çalışmaları önem kazanmıştır. Bu semtlerin haritalarının oluşturulmasında Mekteb-i Harbiye’nin yabancı uzmanları ve onların harita ve topografya derslerinde yetiştirdikleri öğrenciler görev almışlardır (Nasır, 1991).

Mekteb-i Harbiye’nin konumunun ele alınıp bulunduğu semtin gelişimindeki etkisini değerlendirmek mümkündür. Semt olarak düşünüldüğünde diğer askeri yapılar ile birlikte Mekteb-i Harbiye, kentin kuzey aksı yönünde büyümesine yardımcı bir etmen olmuştur. Böylece de İstanbul’un batılılaşmasının yüzünü Harbiye semtinin devamında kurulan Pangaltı, Nişantaşı ve Teşvikiye semtlerinde görmek mümkündür. Haritada Harbiye semtinin sınırları kuzeyde Mekteb-i Harbiye ile sonlandığı ve Pangaltı ile bitişik olduğu görülür. Batılı çağdaş kent biçimlerine göre kurulmaya çalışılan yeni yerleşim alanlarına yakın bir konumda oluşu planlama aşamalarına da Mekteb-i Harbiye’nin dahil edilmesine yol açmıştır (Şekil 8). Şişli’ye ait 1917 yılı haritasında elektrikli tramvayın okulun önünden geçirilmesi ya da yol genişletme çalışmaları ile okulun görünürlüğünün artırılmaya çalışılması, kent planlama aşamalarında Mekteb-i Harbiye’yi de dikkate aldıklarını göstermesi açısından kıymetlidir<sup>3</sup> (Şekil 9).



Şekil 8. Pangaltı (7&11) ve Feriköy-Nişantaşı (6) Sigorta Haritaları, 1925 (Haritalar yazar tarafından birleştirilmiştir) (Pervitich, 1925)



Şekil 9. Henry Prost 2 Numaralı Park Düzenlemesi, 1937-40 (Özaygın, 2012)

#### 4. DEĞERLENDİRME

17. ve 18. yüzyıllarda Osmanlı İmparatorluğu'nun batılı ülkeler ile arasındaki siyasi dengenin giderek bozulması ve güç kaybının hızlanması mevcut idari ve askeri düzenlerde değişime gidilmesi gerektiğinin sinyallerini vermiştir. Avrupa'ya karşı siyasi güçlerini kazanma yolunda ilk olarak ordunun değişmesi gerektiği düşünülmüş, ordu düzeni ve askeri eğitim alanlarında yeniliklere diğer disiplinlere kıyasla daha çok ağırlık verilmiştir.

Askeri alanda Batılılaşma adına Avrupalı ülkelerin düzenlerini benimsemeye başlayan Osmanlı İmparatorluğu için bu durum zamanla farklı yapı türlerine olan gereksinimleri gündeme getirmiştir. Ortaya çıkan bu yeni ihtiyaçlara yönelik olarak bir yandan mevcut binalar dönüştürülürken diğer yandan mimari olarak Avrupa'daki örneklerine benzer şekilde tasarlanan yeni kışla, silahhane, karakol ve eğitim yapıları da inşa edilmeye başlanmıştır. Böylece yenilenen idari ve askeri kurumsal düzenler gibi kent dokusu da değişmeye, batılılaşmaya başlamıştır. Sonrasında farklı alanlarda da dönüşümlerin başlayacağı biliniyor olsa da bu batılılaşmanın öncelikli olarak askeri alanda başlaması onun diğer alanlardaki etkisini görmek açısından önemli bir ayrıntıdır (Alioğlu, 2012).

Çalışmanın odak yapısı olan Mekteb-i Harbiye'yi sadece askeri bir kurum olarak değerlendirmenin çok doğru olmayacağını söylemek gerekir. Çünkü okul, açıldığı dönemde dahi sadece askeri eğitimin iyileştirilmesine yönelik olarak atılan önemli bir adım olmakla kalmaz aynı zamanda eğitim sisteminin ve programlarının da batılılaşmasına yardımcı olan bir düzeni oluşturur. Mekteb-i Harbiye'nin açılması ile eğitim alanında yapılmış olan bu dönüşüm aslında Türkiye'nin batılılaşma sürecini temelden etkileyen olaylardan birisi

olmuştur. Bu okulda eğitimini tamamlayan kişiler aldıkları batı temelli çağdaş eğitimin sağladığı donanım ile sadece askeri veya idari alanlarda değil entelektüel dünyanın içinde varoluşları ile kendilerini gösterirler (Berkes, 2002). Bu diğer dünyanın bir ürünü de mimarlık ve kenttir. Mekteb-i Harbiye'nin Osmanlı mimarisinin ve İstanbul kentinin dönüşümündeki dokunuşları batılılaşma sürecinde göz önünde tutulmalıdır.

Batılı eğitim modellerinin kullanılmaya başlanmasının dönüştürdüklerinden biri olan alanında uzmanlaşma konsepti standart bazı teknik bilgi kalıplarını da bilmeyi, bir diğer deyişle her meslek dalı için işin uzmanları tarafından eğitim almayı mecbur kılmıştır. Mimarlık alanında da Batılılaşmanın getirdiği uzmanlaşma olgusunu oluşturan basamakların birkaçında Mekteb-i Harbiye'nin etkisi söz konusudur. Eğitim planlarında yer alan mimarlık, inşaat, çizim ve topografya ile ilgili dersler bu döneme kadar süre gelen Hassa Mimarlar Ocağı'ndaki usta çırak ilişkisi ile yetişen mimar-mühendis geleneğinin kalkmaya başlamasındaki aşamalardan biri olduğu için önemlidir. İnşaat-ı Askeriye ve Turuk, Askeri Köprücülüğü, Tombaz gibi askeri alan ile ilgili inşaatlarda kullanılacak teknik bilginin işlenmesinin yanı sıra Fenn-i Mimari, Mimari Meşikleri ve İlm-i Menazır (perspektif/resim) dersleri teknik bilgiye sahip mimarların yetişmesinde yardımcı olması açısından mimarlığın batılılaşmasında önemlidir.

Mekteb-i Harbiye'nin eğitim sisteminin, ders programlarının ve derslerin işleniş biçimlerinin düzene oturduğu 1870'li yıllarda mimarlık derslerinde okutulan Fenn-i Mimari, Fenn-i İnşaat ve Mimari, Usul-i Keşf-i Mimari kitapları dikkate çarpan unsurlardan biridir. Bu eserler Belçika'lı bir mühendis ve okulun eğitimcilerinden olan Leclercq'in kitapları ve ders notlarının tercümesi ile Osmanlı'da mimarlık alanında basıldığı bilinen ilk kitaplardır (Günergun, 2005). Batının teknik mimarlık bilgisinin öğrenilmesinde buldukları katkı açısından önemli olan bu kitaplar arasında Fenn-i Mimari'yi, Mekteb-i Harbiye'nin matbaasında basılmış olması ile ayrı bir yere konumlandırabiliriz. Ayrıca teknik bilgiden ve askeri yapılardan ziyade mimarlık ile ilgili el kitabı niteliğinde genel bilgiler de içeriyor oluşu da bu kitabın zamanla sadece derslerde okutulan bir eser olarak kalmayıp mimari ile ilgilenen başka kişilerin de başvurmuş olabileceğini düşündürmektedir.

Kurumun mimarlık dışında kent planlamasındaki etkileri irdelendiğinde yapının fiziki varlığının yanı sıra direkt olarak Mekteb-i Harbiye'nin eğitim sisteminin bir ürünü olması sebebiyle ders programında yer alan Harita İnşası dersini değerlendirmek daha yerinde olacaktır. Eser (2012) Harita İnşası dersini, bir kale yahut bir yerin ölçme ile resim ve haritasının yapılması şeklinde açıklamıştır. Yeni eğitim programındaki tüm topografya ve harita derslerinin bir sonucu olarak bazı Mekteb-i Harbiye öğrencileri o dönem yabancı uzmanlar tarafından hazırlanan İstanbul'un bazı semt haritalarının çizilmesinde görev almışlardır (Nasır, 1991). Haritalama konusunda alınan eğitimin kent planlaması konusunda atılmış önemli bir adım olduğu sonucuna varmak mümkündür.

İmar faaliyetleri ile batılılaşma sürecinin yüzü olan Mekteb-i Harbiye'nin, bulunduğu semtin planlamasında da konumu gereği önemli olduğu görülür. Bugün Harbiye semti olarak adlandırılan Taksim'in kuzeyinde kalan ve askeri yapıların baskın olduğu alanın kuzey sınırında bulunan okul, aynı zamanda Pangaltı ve Nişantaşı semtlerinin de sınırındadır. Avantaj olarak değerlendirilmesi mümkün olan bu durum Mekteb-i Harbiye'yi kent planlarında sadece kapladığı alan olarak değil konumu dolayısıyla da görünür kılmaktadır. 1913 yılına ait planlarda elektrikli tramvay hattının okulun hizasından başlayıp Maçka, Pangaltı, Şişli hattına doğru uzanması bu durumu ispatlamaktadır.

Mekteb-i Harbiye, Osmanlı İmparatorluğu'nun kaybettiği siyasi gücünü kazanmak için batılı ülkelerdeki gelişmeleri takip etmeye başlamasıyla 18. ve 19. yüzyıldaki eğitim sisteminin batılılaşmasına katkıda bulunduğu için oldukça önemli bir yere sahiptir. Askeri düzenin değiştirilmesi için atılmış olan bu adım zamanla farklı disiplinlerde de etkin bir rol oynamaya başlamış ve kültürel hayatın içerisinde de kendine yer edinmiştir. Özellikle Osmanlı İmparatorluğu'nun yüzyıllar boyunca süre gelen mimari yapı kimliğinin ve geleneklerinin değişmesinde yerinin olması onu Osmanlı Mimarlığının ayrılmaz bir parçası haline getirmiştir.

Sonuç olarak bu çalışma ile Osmanlı İmparatorluğu'nun Avrupa'ya karşı siyasi gücünü tekrar kazanmaya çalışması adına atılan adımlardan biri olarak eğitim sisteminin ele alınıp batılı örneklerle göre yeniden düzenlenmesi ve alanında uzmanlaşmış bireyler yetiştirmesi sebebiyle Osmanlı'nın Batılılaşma sürecinin arka planını oluşturan önemli kurumlarından biri olan Mekteb-i Harbiye ele alınmış ve onun mimarlık alanı ile kente dair etkileri değerlendirilmeye çalışılmıştır.

#### **Bilgilendirme / Teşekkür**

Aksi belirtilmediği takdirde makalede kullanılan şekiller ve çizelgeler belirtilen yazarlar tarafından, belirtilen tarihte üretilmiştir.

#### **Çıkar Çatışması Bildirimi ve Sorumluluk Bildirimi**

Bu makalede araştırma ve yayın etiğine uyulmuştur, olası bir çıkar çatışması bulunmamaktadır.

Makalede belirtilen tüm görüş ve düşünceler yazarların sorumluluğundadır, dergi bu konuda sorumluluk almamaktadır.

Makalede yer alan görsellerin kullanımına dair yasal izinlerin alınması yazarların sorumluluğundadır, dergi bu konuda sorumluluk almamaktadır.

#### **Yazar Katkı Bildirimi**

Araştırmanın tümü Nihan Zorlu tarafından yapılmıştır.

#### **Notlar**

<sup>1</sup> H-29-12-1277(1860-61) BOA, Amedi Kalemî Evrakı, Dolmabahçe'de Hacı İstafan Kalfa tarafından yapılmakta olan Mecidiye Kışlası'nın önce Mekteb-i Tıbbiye başlanılıp sonra kışlaya tahsili dolayısıyla masrafları arttığına keşfi ve kontratının tanzimi.

<sup>2</sup> H-07-11-1242(1827) BOA, Hatt-ı Hümayun Evrakı, Mekteb-i Harbiye'nin Üsküdar'da Doğancılar'da ihdası ve masarifatına karşılık hakkında.

<sup>3</sup> M-12-06-1913 BCA, Nafia Vekaleti Evrakı, Harbiye-Maçka tramvay hattına ait 3 adet plan.

#### **KAYNAKLAR**

##### **Kitap**

ARSLAN, N., 1992. *Gravür ve seyahatnamelerde İstanbul (18. yüzyıl sonu ve 19. yüzyıl)*.

İstanbul: İstanbul Büyükşehir Belediyesi Kültür İşleri Daire Başkanlığı Yayınları.

BERKES, N., 2002. *Türkiye'de çağdaşlaşma*. İstanbul: Yapı Kredi Yayınları.

ÇELİK, Z., 1996. *19. Yüzyılda Osmanlı Başkenti; Değişen İstanbul*. İstanbul: Tarih Vakfı Yurt Yayınları.

PARDOE, M. J., 1837. *The city of the Sultan, and, domestic manners of the Turks in 1836*. London: Henry Colburn.

TUĞLACI, P., 1993. *Osmanlı mimarlığında Balyan Ailesi'nin rolü*. İstanbul: Yeni Çığır Kitabevi.

### Kitapta bölüm

ALİOĞLU, F., 2012. İstanbul batılılaşma dönemi. İçinde: E. ERDÖNMEZ, ed. *Modernite ve mimari*. İstanbul: Şehir Düşünce Merkezi Şehir Yayınları. s. 29-56.

GÜNERGUN, F., 2005. Mekteb-i Harbiye'de okutulan mimarlık ve inşaat bilgisi dersleri için 1870'li Yıllarda yazılmış üç kitap. İçinde: D. MAZLUM, A. AĞIR ve G. CEPHANECİGİL, ed. *Afife Batur'a armağan mimarlık ve sanat tarihi yazıları*. İstanbul: Literatür Yayınları. s.151-163.

YETİŞKİN, A., 2005. 19. Yüzyıl batılılaşma döneminden bir görüntü: İstanbul'daki kışla yapıları (Genel bir değerlendirme). İçinde: D. MAZLUM, A. AĞIR ve G. CEPHANECİGİL, ed. *Afife Batur'a armağan mimarlık ve sanat tarihi yazıları*. İstanbul: Literatür Yayınları. s. 91-99.

### Ansiklopedi

ÇORUHLU, T., 1994. Mekteb-i Harbiye. İçinde: *Dünden bugüne İstanbul ansiklopedisi*. Cilt. 5, İstanbul: Türkiye Ekonomik ve Toplumsal Tarih Vakfı. s. 372-374.

### Konferansta Bildiri

TÜRKMEN, Z., 2016. Sultan II. Abdülhamid döneminde Mekteb-i Harbiye-i Şahane. İçinde: EMECEN, F. M., AKYILDIZ, A. ve GÜRKAN, E. S., Osmanlı İstanbul'u Uluslararası Sempozyumu IV, 20-22 Mayıs 2016. İstanbul: İstanbul 29 Mayıs Üniversitesi s. 931-954.

### Dergide makale

ERKAL, N., 2020. Nezih Eldem'in bütüncül mimarlığı : Harbiye Askerî Müze ve Kültür Sitesi. *Mimarlık*. (411), s. 41-48.

ERTUĞRUL, A., 2009. XIX. Yüzyılda Osmanlı'da ortaya çıkan farklı yapı tipleri. *Türkiye Araştırmaları Literatür Dergisi*. 7 (13), s. 293-312.

ESER, G., 2012. Türkiye'de modern bilimlerin eğitiminde Mekteb-i Harbiye örneği. *Osmanlı Bilimi Araştırmaları*. 13 (2), s. 99-114.

TANYELİ, U., 1995. Türkiye'de modernleşmenin unutulmuş tanıkları: Askeri mimarlık elkitapları. *Mimarlık*. 95 (263), s. 38-42.

ÖZAYDIN, G., 2012. Taksim'in üstü altına iniyor. *Mimarlık Dergisi*. (364), s.19-22.

ÜNAL, U., 2009. 20. Yüzyıl başlarında Osmanlı Askerî Mektepleri. *Bellekten*. 73 (267), s. 581-604.

### Tez

ACAR, G., 2000. *Tanzimat Dönemi fikir ve düşünce hayatının mimari alana yansımaları*. Yayınlanmamış Doktora Tezi. Mimar Sinan Üniversitesi.

- ÇİFTÇİ, A., 2004. *19. Yüzyılda Osmanlı Devleti'nde askeri mimari ve İstanbul'da inşa edilen askeri yapılar*. Yayınlanmamış Doktora Tezi. Yıldız Teknik Üniversitesi.
- KURULTAY, A., 2011. *Maçka Karakolhanesi (İ.T.Ü. İşletme Fakültesi) koruma projesi*. Yayınlanmamış Yüksek Lisans Tezi. İstanbul Teknik Üniversitesi.
- MANCI, E., 2014. *Nişantaşı-Teşvikiye ve Harbiye-Şişli Bölgeleri kentsel koruma önerileri*. Yayınlanmamış Yüksek Lisans Tezi. İstanbul Teknik Üniversitesi.
- NASIR, A., 1991. *Türk mimarlığında yabancı mimarlar*. Yayınlanmamış Doktora Tezi. İstanbul Teknik Üniversitesi.

### Arşiv belgeleri

- BCA, 1913. *Harbiye-Maçka tramvay hattına ait 3 adet plan*. [plan] Başbakanlık Cumhuriyet Arşivi, Nafia Velaketi, Ankara.
- BOA, 1827. *Hatt-ı Hümayun Evrakı, Mekteb-i Harbiye'nin Üsküdar'da Doğancılar'da ihdası ve masarifatına karşılık hakkında*. [belge] Başbakanlık Osmanlı Arşivi, Hatt-ı Hümayun, İstanbul.
- BOA, 1861, *Dolmabahçe'de Hacı İstafan Kalfa tarafından yapılmakta olan Mecidiye Kışlası'nın önce Mekteb-i Tıbbiye başlanılıp sonra kışlaya tahsili dolayısıyla masrafları arttığıнын keşfi ve kontratının tanzimi*. [belge] Başbakanlık Osmanlı Arşivi, Amedi Kalemi, İstanbul.
- MOLTKE, H., 1851. *Daru'l-hilafetü'l-alive ve civarı haritasıdır*. [harita] İBB Atatürk Kitaplığı Sayısal Arşiv ve E-Kaynaklar, İstanbul.
- PERVITICH, J., 1925. Pangaltı (7&11) ve Feriköy-Nişantaşı (6) sigorta haritaları, 1925. [harita] İBB Atatürk Kitaplığı Sayısal Arşiv ve E-Kaynaklar, İstanbul.
- SALT, tb1. *Harbiye Okulu ve civarının kuşbakışı görünümü*. [fotoğraf] SALT Araştırma Ülgen Ailesi Arşivi, İstanbul.
- SALT, tb2. *Tophane ve Beyoğlu bölgesinin hava görünümü*. [fotoğraf] SALT Araştırma, İstanbul.

### Biyografiler

#### Nihan ZORLU

2013 yılında İstanbul Teknik Üniversitesi Mimarlık Fakültesi Mimarlık Bölümünden mezun olduktan sonra Finlandiya'daki AALTO Üniversitesi'nin bir yıllık uygulamalı ahşap yapı eğitimi programına (Wood Program) katılmıştır. 2015 yılında araştırma görevliliğine başladığı Fatih Sultan Mehmet Vakıf Üniversitesi'nde, 2018 yılında Mimarlık Yüksek Lisans programını tamamlamış ve Lisansüstü Eğitim Enstitüsü Mimarlık Doktora programına kabul almıştır. Halen Fatih Sultan Mehmet Vakıf Üniversitesi Mimarlık Doktora programında eğitimine devam etmektedir. Ayrıca, 'MASSIV Yapı ve Ahşap' firması bünyesinde ahşap yapı alanında mesleki pratiğini sürdürmektedir.