

FOTOĞRAF SANATINDA PORTRİ TİPOLOJİLERİ

Dr. Öğr. Üyesi Eren GÖRGÜLÜ*

Özet: ‘Fotoğraf Sanatında Portre Tipolojileri’ başlıklı bu makale on dokuzuncu yüzyıldan günümüze fotoğrafik portreler ile oluşturulan tipolojik portre çalışmalarını bir araya getirmeyi amaçlamaktadır. Bu amaç doğrultusunda portrelerin kapsamlı bir şekilde bir araya getirilerek oluşturulduğu fotoğraf çalışmaları makaleye konu edilmiştir. Sosyal, bilimsel ve sanatsal faaliyetleri kayıt altına almakta yararlanılan fotoğrafın antropolojiden zoolojiye, tıptan botaniğe birçok disiplin tarafından belgeleme ve görsel veri oluşturma amaçlı kullanılması konunun önemini ortaya koymaktadır. Fotoğraf sanatında tipolojik portrelerle ilgili verilere literatür taraması çerçevesinde ulaşılmış ve bu çalışmalar içerik analizi yöntemi kullanılarak incelenmiştir. On dokuzuncu yüzyıl öncü portre tipolojilerinde; Dr. Hugh Welch Diamond, Guillaume Duchenne de Boulogne, Francis Galton ve Alphonse Bertillon’un çalışmaları ilk tipolojik örnekler olarak konu açısından önemlidir. Yirminci yüzyıl fotoğraf sanatında portre tipolojisinde ise August Sander ve Walker Evans’ın tipolojileri dikkate değer çalışmalardır. Çağdaş fotoğraf sanatında portre tipolojilerinde ise Boris Mikhailov, Taryn Simon, JR, Martin Schoeller ve Angelica Dass gibi sanatçılar tipoloji yöntemini portre fotoğraflarına uygulayarak birey ve kimlik kavramlarına farklı bir bakış açısı getirmişlerdir. Sanatçıların tipolojik portre çalışmalarında portrelere yükledikleri anlamın anlatım yöntemi, tipolojik gruplandırma, ifade biçimi ve içerik teknik yaklaşım açısından analiz edilerek yorumlanmıştır. Metin içerisinde yer alan tipolojik portre çalışmaları kronolojik olarak ele alınıp değerlendirilmiştir.

Anahtar Kelimeler: Fotoğraf, Sanat, Portre, Tipoloji.

Geliş Tarihi: 06.09.2020 Kabul Tarihi: 14.12.2020 Makale Türü: Araştırma Makalesi

*Kırklareli Üniversitesi, Lüleburgaz MYO, Grafik Tasarım Programı. Kırklareli/TÜRKİYE, erengorgulu@gmail.com, ORCID ID: 0000-0002-6475-7948

PORTRAIT TYPOLOGIES IN THE ART OF PHOTOGRAPHY

Assist Prof. Eren GÖRGÜLÜ*

Abstract: This article titled "Portrait Typologies in Photography Art" aims to bring together typological portrait studies created with photographic portraits from the nineteenth century to the present. For this purpose, photographic works, in which portraits are brought together comprehensively, are covered in this article. The use of photography, which is used to record social, scientific, and artistic activities, by many disciplines from anthropology to zoology, medicine to botany, for documentation and visual data creation reveals the importance of the subject. The data about typological portraits in the art of photography were reached within the framework of a literature review and these studies were analysed using the content analysis method. The works of Dr. Hugh Welch Diamond, Guillaume Duchenne de Boulogne, Francis Galton, and Alphonse Bertillon are important in terms of subject as the first typological examples in the nineteenth century leading portrait typologies. The typologies of August Sander and Walker Evans in portrait typology are remarkable studies in twentieth century photography art. And, in portrait typologies in contemporary photography, artists such as Boris Mikhailov, Taryn Simon, JR, Martin Schoeller, and Angelica Dass have brought a different perspective to the concepts of individual and identity by applying the typology method to portrait photography. The expression method, typological grouping, style of expression, and content of the meaning that artists attribute to the portraits in their typological portrait works are analysed and interpreted in terms of technical approach. The typological portraits in the text are discussed and evaluated chronologically.

Keywords: Photography, Art, Portrait, Typology.

Received Date: 06.09.2020 Accepted Date: 14.12.2020 Article Types: Research Article

*Kırklareli University, Lüleburgaz VS, Graphic Design Program. Kırklareli/TURKEY, erengorgulu@gmail.com, ORCID ID: 0000-0002-6475-7948

1. GİRİŞ

Tipoloji sözcüğü etimolojik olarak incelendiğinde üstlendiği anlamlar tip kavramı ile bağlantılıdır. Antropolojik bir kökene sahip olan tipoloji ‘şeyleri farklı türlere ayırma ve tanımlama sistemi’¹ (http-1) olarak tanımlanabilir. Türk Dil Kurumu tipoloji sözcüğünün tanımını şu şekilde yapmaktadır; “İnsan tipleri belirleme ve ayırt etme yöntemi”² (http-2) ancak buradaki tanım tipoloji sözcüğünün tanımlama konusunda oldukça yetersiz kalmıştır. AnaBritannica Genel Kültür Ansiklopedisi ise biraz daha geniş bir tanımla tipolojiyi şöyle açıklamaktadır; “özellikle sosyal bilimlerde, ortak özellikler taşıyan birimlerin oluşturduğu topluluklara ya da tiplere dayalı gruplandırma” (Britannica 2000, s. 27). Tipolojiye ait bu tanımları biraz daha genişlettiğimizde ise öznenin varlığı ve şeyleri sınıflandırma amacı kendisini göstermeye başlayacaktır. “Tipoloji, belirli bir alanda, tipolojik çalışmayı yürüten öznenin amacı doğrultusunda, belirlediği bir dizi genel ölçüte göre, varlıkların özel tiplerden oluşan kapsamlı diziler halinde bölümlere ayrılması olarak tanımlanabilecek kavramsal bir işlemdir” (Adams W., ve Adams E., 1991, s. 91). Fotoğraf ve tipoloji arasındaki ilişki bağlamında baktığımızda ise tanımlama biraz daha özel bir alanı kapsayacak şekilde açıklanmaktadır:

Tipolojinin en sağlıklı tanımı şudur: Aynı katman içinde birbiriyle ilişkili olduğu saptanan buluntuların belli bir araç kullanarak biçimsel özelliklerine göre sınıflandırılmasıdır. Gustav Oscar Montelius tarafından geliştirilen bu teoriye fotografik anlamda baktığımızda, biçimsel tema olarak aynı ışık, aynı açı ve benzeyen fonlar üzerinden belirli bir üslup ve oldukça sistemli bir şekilde yapılan fotografik bir proje anlamını temsil eder (Aksakal, 2013, s. 48).

Fotoğraf, temsil etme ve tanımlama pratiği olarak

toplumsal yaşamın ve bilimsel çalışmaların görsel kayıt aracı haline gelmiştir. Bilimsel ve toplumsal görsel verilerin üretimini gerçekleştiren bir araç haline gelen fotoğraf, kültürel öznenin görsel bir şekilde araştırılmasına öncülük etmiştir. Temsil ettiği özneyi sosyolojik, belgesel ve sanatsal bir veri olarak gelecek nesillere aktarma potansiyeline sahip olan fotoğraf kültürel araştırmaların önemli bir parçasıdır. Aynı zamanda fotoğrafın farklı disiplinlerle olan yakın ilişkisi görsel araştırmaların tipolojik olarak kayıt altına alınmasına olanak sağlamakla birlikte tipolojiyi fotoğraf sanatına ait bir anlatım biçimi haline getirmektedir. Dış dünyayı aslına uygun bir şekilde temsil eden fotoğraflar sanatsal ve kültürel anlamda temsiliyet aracı olarak portre geleneğinin önemini göstermektedir. İcadından hemen sonraki yıllarda fotoğrafın öznesi bağlamında insanların konu edildiği fotografik portreler geniş bir toplum tabakası tarafından kullanılmıştır. Fotoğraf ilerleyen yıllarda farklı bilim alanlarında önemli bir araştırma aracı haline gelmiş ve bilimsel verileri analiz etmenin bir parçası olmuştur. Dolayısıyla yansıttığı gerçeklik ile toplumu da analiz edilecek bir araç haline gelen fotoğraf, tipolojilerin oluşturulması, kültürlerin tanımlanması ve toplumun çözümlenmesinde görsel veri kaynağı olarak kullanılmıştır. Kültürleri anlatmaya ve temsil etmeye çalışan fotoğraf, dünyaya ilan edildiği tarihten itibaren antropoloji alanında kültürel ötekinin varlığını kaydetmekte önemli bir araç haline gelmiştir. Fotografik tipoloji yöntemi karanlık bir antropolojik kökene sahiptir. Post-Kolonyal süreçle birlikte temsil yöntemleri ötekinin kimliğini tanımlayacak şekilde oluşturulan portre fotoğraflarıyla kayıt altına alınmış ve birer tipolojik veri olarak kullanılmıştır. Genellikle beyaz fotoğrafçı ile beyaz renk dışında yer alan özneler arasındaki eşitsiz güç ilişkilerinden faydalanan bu tipolojiler,

¹Oxford Dictionary, www.oxfordlearnersdictionaries.com

²Bknz: sozluk.gov.tr

ötekini egzotik ve ilkel olarak görmektedir. Fotoğrafik tipoloji, veri sağlama ve görsel kayıt oluşturma bağlamında öncelikle gündelik nesnelere sanata dönüştürmekte, oluşturduğu seri ile izleyicinin dikkatini ve farkındalığını arttırmakta ve algıyı yeniden şekillendirmektedir (http-3). Genellikle belirli bir ızgara sistemi içerisinde sistematik bir şekilde üretilen fotoğrafik tipolojiler doğru bir bağlamda inşa edildiklerinde güçlü bir iletişim aracı olabilmektedir. Fotoğrafik tipolojiler fotoğrafın icadından sonraki yıllarda bilim için güçlü bir varlığa sahip olmuş ve halen olmaya devam etmektedir. Hem bilim hem de sanat bağlamında fotoğrafik temsil aracılığıyla oluşturulan tipolojiler izleyici kitlesi açısından ilgi çekici bulunmaktadır.

Fotoğrafın vazgeçilmez konularından biri olan portreler, bilimsel/sanatsal portre tipolojilerin oluşturulmasında insan yüzünün benzerlik/farklılıklarından dolayı insana ait kimliğin görünür kılınmasında önemli bir işleve sahiptir. Bireye ait kimliği nesnel olarak somutlaştıran portreler belirli bir çerçeveleme ile fotoğrafta yer alan öznenin yüzüne ait detayları yansıtan fotoğraflardır. “Genel olarak portreye ilişkin bilgiler doğrultusunda belki de en kapsamlı tanım, insanın birey olarak toplumdaki yerini ve kendi hakkındaki izlenimlerini başkalarına

da gösterebilen fotoğraflardır. Portreler ve portre fotoğrafları insanı diğer insanlara tanıtan ve gösteren vücudun en önemli parçasının yansımalarıdır” (Görgülü, 2019:144). Portreler en yalın haliyle özneye ait duyguyu, ifadeyi, fikri, izlenimleri vb. durumları izleyiciye aktarmakta kullanılmaktadır. Portre fotoğrafı, fotoğrafta yer alan öznenin dünyaya açılan görüntüsü üzerinden şekillenirken hem geçmişi anlatacak hem de geleceğe ulaşabilecek bir belge niteliği taşımaktadır. Dolayısıyla portreler, fotoğraf sanatı içerisinde yeni yorumlamalar ve yeni bağlamlar çerçevesinde sanatçıların çalışmalarında sıklıkla yer verdiği bir konu olmuş ve tipolojik yaklaşımlar içerisinde kullanılmıştır.

2. ON DOKUZUNCU YÜZYIL ÖNCÜ PORTRİ TİPOLOJİLERİ

İnsanoğluna ait görsel verilerin tipolojik örneklerinin ilk olarak psikoloji alanında görüldüğü söylenebilir. Psikiyatrist ve fotoğrafçı olan Dr. Hugh Welch Diamond (1809-1886), Surrey Country Akıl Hastanesindeki hastalarının fotoğrafik kayıtlarını tutmuş ve bu görselleri tipolojik olarak belgeleyerek ruhsal bozuklukların teşhis edilmesinde fotoğraftan yararlanmıştı. “On dokuzuncu yüzyılın ikinci yarısı, fotoğrafçılığın tıbbi amaçlarla insan bedeni araştırmalarına odaklandığı bir dönemdir” (Hacking, 2015, s. 141).



Görsel-1: Dr. Hugh Welch Diamond, Therapeutic Environments for Mental Illness, 1852.

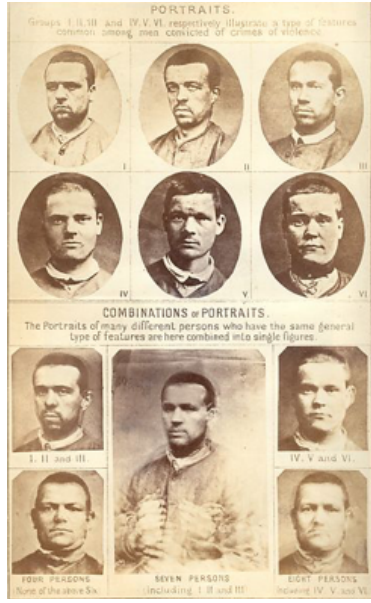
Diamond, fotoğrafçılığın akıl hastalarının zihnini incelemek için yeni yollar sunabileceğine inanan bir psikiyatristtir. Bu çalışmanın analizinden bağımsız bir şekilde ortaya çıkan yeni bir yöntem ise hastaların yeniden tedavisinde ve yatış işlemlerinde kolaylık sağlayarak kişisel kimlik görevi görmesidir. İnsan yüzüne ait görsel verilerin oluşturulmasına katkı sağlayan ve fizyonomi üzerine çalışmalar yapan nörolog Guillaume Duchenne de Boulogne (1806-1875), tipolojik portre çalışmaları yapan bir diğer bilim insanıdır. Deneklerinin yüz kaslarına verdiği elektrik akımının ardından oluşan yüz hareketlerini düzenli bir şekilde kayıt altına alan Boulogne, yüz ifadelerinin tipolojik kayıtlarını oluşturmuştur. Ünlü Fransız fotoğrafçı Nadar'ın (Gaspard-Félix Tournachon) kardeşi Adrien Tournachon ile çalışmaya başlayan Duchenne, fotoğraf yöntemiyle bilgi ve veri toplamayı amaçlamıştır. Keşfedilmeyi ve çözümlenmeyi bekleyen insan yüzü, kişisel kimlik alanı olarak kullanılmaya başlanmıştır. Dolayısıyla yüzün fiziksel yüzeyi kendisi hakkında bilgi sağlanabilecek, veri alınabilecek ve sınıflandırılacak bir alan haline gelmiştir. “Önceleri ‘bedenin, bir yandan güzelliği nedeniyle epey sık betimlenen basit bir parçası olarak’ algılanan yüz zaman geçtikçe ‘ruh hareketlerinin aynasına’ dönüşür” (Breton, 2018, s. 30).

Görsel kimlik belirleyicisi olarak fotoğrafın tanımlama özelliği farklı tipolojik portre araştırmalarının da ortaya çıkmasına olanak sağlamıştır. “Portreler, tanım gereği, sadece sıfatları değil aynı zamanda da kimlikleri tesis ve idame edilmeye çalışan belli birtakım insanlara ‘dair’dir” (Leppert, 2017, s. 233). Kimliklerin görsel temsilleri üzerinden devam eden çalışmalar ‘öteki’nin tanımlanması ve iktidar açısından bilgi denetiminin sağlanması yolunda değişime uğramaya başlamıştır. İktidar bağlamında portre fotoğraflarını incelemeye

başladığımızda görsel tanımlamanın ne denli önemli bir konuma yerleştiği açıkça görülmektedir. Portre fotoğraflarının bireye ait kimliği yapılandırarak önemli temsiliyet aracı haline gelmesi beden üzerindeki kontrollerin sıklaşmasına neden olmuştur. “Yüz kaygısı aynı zamanda yurttaşları daha iyi denetleyebilme fırsatını kaçırmak istemeyen yetkilileri de yakından ilgilendirir” (Breton, 2018, s. 46). Nitekim fotoğrafın kimliği belirlemedeki önemli rolü Fransız polis memuru Alphonse Bertillon’un sabıkalılara ait cepheden ve profilden çekmiş olduğu vesika portreleriyle farklı alanda veri toplama ve görselleştirmenin çeşitliliğine örnek olmuştur. Bu yöntem fotoğrafı korkutucu bir denetim aracı yapmakta ve kimliğin hata yapmadan belirlenmesinde yardımcı olmaktadır. Bireyi başkalarından ayıran yüzün niteliğini temel alan bu yaklaşım sabıkalıların kimliklerini belirlemede öncü bir çalışma olmuştur. Bertillon’un isminden hareketle daha sonraları ‘bertillonage’ olarak adlandırılacak olan bu yöntem ile birlikte sabıkalının kimliği hakkında bilgiler de fotoğrafa eşlik etmiştir. Kimlik



Görsel 2. Guillaume Duchenne de Boulogne, Expériences électro-physiologiques, 1865.



Görsel 3. Francis Galton, Composite Portraits of Criminal Types, 1877.

saptayıcı bir belge haline gelen fotoğraf istatistiki verilerin toplanmasına da yardımcı olmuştur. Son derece basit bir şekilde uygulanmaya konulan Bertillon'a ait bu fotoğrafik çalışmalar fotoğrafın on dokuzuncu yüzyılda belirli bir sisteme göre işleyişinin kanıtı haline gelmiştir. Bertillon'un Judicial Photography: With an Appendix on Anthropometrical Classification and Identification (Adli Fotoğrafçılık: Antropometrik Tasnif ve Teşhis Sistemi) adlı kitabında yer alan bu fotoğrafların (Fotoğraf 4) altında özel açıklama sistemi bulunmaktadır. Tasvir edilen kişinin portresine yönelik açıklamanın bulunduğu fotoğraf altı yazısı portrelerin ayırt edici özelliklerine ait bilgileri içermektedir. Bu fotoğrafları standart hale getirerek tipolojik birer portre niteliğini ortaya çıkaran özellikler şunlardır; kamera ve model arasındaki uzaklığın eşitliği, kadraj, aydınlatma ve odak uzaklığı. Bertillon'un suçluları teşhis etmek için oluşturduğu bu yöntem belirli bir ızgara sistemi içerisinde tipolojik bir çalışma örneği olmuştur.

Bertillon'un sabikalıları belirlemek için bir yöntem olarak kullandığı bu çalışmanın



Görsel 4. Alphonse Bertillon, Synotic Table of the Forms of the Nose, 1890.

temeli Francis Galton'un fotoğraf yöntemine dayanmaktadır. Kimlik tanımlaması için parmak izlerinin kullanılması yönünde öneri sunan bir bilim adamı olan Galton, farklı insan tiplerini görselleştirmek için bir araç olarak bileşik portre tekniğini (composite portrait) tasarlamıştır. "Galton, bu görüntüleri, kalımsal yollarla aktarılan özelliklere dayalı doğal bir sosyal hiyerarşinin var olduğu görüşünü kanıtlamak için kullanıyordu" (Hacking, 2015, s. 141). Fotoğrafın temsil ettiği gerçekliğin sınırlarını zorlayan bu çalışma belirli yüz özelliklerinin farklı suç türleri ile arasındaki herhangi bir bağının olup olmadığını araştırır (http-4). Galton bu fotoğraflarda belirli suçlardan hüküm giymiş suçluların ve farklı sosyal sınıfların portrelerine odaklanmıştır. Galton ve Bertillon'un portre fotoğrafına yönelik yapmış oldukları araştırmalar bireye ait verilerin tanımlanmasında ve sınıflandırılmasında öncü çalışmalar olmuştur.

Bireye ait varlığın bir belgesi haline gelen portre fotoğrafları insanın doğada aradığı gerçekliği kanıt olabilecek bir veri haline gelmiştir. Fotoğrafik portreler aynı zamanda bireyi

hem tanımlamakta hem de sosyal kimliğine işaret eden bir göstergedir. On dokuzunda yüzyılda portrelere yönelik geliştirilen temsil yöntemleri Roland Barthes'ın fotoğrafın neome³si olarak belirttiği öze oldukça yakın durmaktadır. Fotoğrafın 'bu vardı' diyebilmesi aynı zamanda fotoğrafın bir kanıt olma özelliğini yansıtmaktadır. Kimlik kavramının yepyeni bir anlam kazandığı on dokuzuncu yüzyıl fotoğrafik portre çalışmaları varlığın bir merkezi olarak insan yüzünü önemli bir konuma getirmiştir. Yüz üzerinden şekillenen insanın dünya ile olan ilişkisi kimliğin temel ilkesi ile aynı düzlemde buluşmaktadır. Bireyin simgesi olan yüz (dolayısıyla portre fotoğrafları) bireyi kişiselleştirmekte ve kimliği tek başına doğrulayabilecek bir potansiyele sahiptir. "Fotoğraf çekiminin cepheden tam yüz ve profilden yapılmasının tavsiye edildiği tipolojik yaklaşımlar daha çok ırksal kimlikleri araştırma ve sınıflama üzerine dayalı fotoğrafik kayıt sistemi sorunları kültürel ve etik çalışmaların da içinde olduğu daha geniş araştırmalara yönlendirilmiştir" (Yavuz, 2020, s. 94).

3. YIRMİNCİ YÜZYIL FOTOĞRAF SANATINDA PORTRÉ TİPOLOJİSİ

On dokuzuncu yüzyılda portre çalışmalarıyla gerçekleştirilen tipolojik yaklaşımların temelleri sanatsal bir stratejinin uzağında kalmıştır. Fotoğraf, portre ve tipoloji birlikteliğinden doğacak olan çalışmaları tanınmış fotoğrafçıların önderlik ettiği projelerde aramak daha doğru olacaktır. Alman fotoğrafçı August Sander (1876-1964) fotoğraf ve tipoloji yöntemini bilimsel bakış açısından ziyade daha çok sosyolojik olarak kullanmıştır. Sander'in belgelediği fotoğraflar sosyoloji, portre fotoğrafı ve tipoloji kavramlarını tek bir noktada birleştirmektedir. Sander bu ortak alanda Weimar dönemi Alman toplumunun profilini saptamaya çalışmış ve toplumun her kesiminden insanın portresini belgelemiş ve neredeyse bir portre atlası oluşturmuştur (<http->

5). "Sander toprağa bağlı olanlardan, köylülerden başlıyor ve izleyiciyi her tabakadan ve türden mesleklerin içinden geçirecek en yüksek medeniyetin temsilcilerine, sonra tekrar aşağıya, budalalara getiriyor" (Leslie, 2019, s. 118-120). Yirminci yüzyıl insanını konu alan '20th Century People' (Menschen des 20. Jahrhunderts, 1921) isimli fotoğraf projesi oldukça samimi, içten ve estetik zorlamalardan arındırılmış bir biçimde Alman toplumu profillerine odaklanmıştır. Sander'in portreleri yansıttığı dönemin sosyal bölünmelerini reddeden bir şekilde belgelemiştir. "Sander'in modellerinin hepsi objektife gözlerinde aynı ifadeyle bakarlar. Farklılık varsa eğer bu, modelin kendi deneyimlerinin ve kişiliğinin sonucudur - papaz, duvar kâğıtçısından farklı bir yaşam sürmüştür; ancak Sander'in fotoğraf makinesi hepsi için aynı şeyi temsil eder" (Berger, 2007, s. 43). Sander, fotoğraflarını çektiği kişileri doğru bakış açısıyla görüntülemiş ve bu kişilerin toplum içerisinde nasıl bir rol oynadıklarını göstermeye çalışmıştır.

Onun eserlerinde nesne özne konumundadır, yalın haldedir. Işık homojendir ve figürler objektife doğru bakarlar, yani her türlü dramatizasyondan kaçılmıştır. Sander tarafsız ve yorumusuzdur, konusunu olduğu gibi gösterir. Yorumu izleyiciye bırakır. Nesnel bakışın izleyicinin esere dahil olmasına yardımcı olacağı ve bu yolla fotoğrafla bir hikaye anlatılabileceğinin önemli bir kanıtıdır (Oral, 2012, s. 54).

Sander'in tarafsız ve yorumusuz fotoğraf çalışması Alman toplumunu herhangi bir müdahaleye sebebiyet vermeden olduğu gibi göstermeyi amaçlamıştır. Sander, politik ve siyasi çalkantı içerisindeki Alman toplumunu saygılı ve süsten arındırılmış bir tarafsızlıkla fotoğraflamış ve kariyerini belirleyen yirminci yüzyılın en büyük portre koleksiyonunu ortaya çıkarmıştır. "Lukacs, sanatçıları, sanatı Friedrich Engels'in tanımladığı

³Roland Barthes bu terimi fotoğrafın özü (essence) olarak adlandırmaktadır.



Görsel 5: August Sander, Antlitz der Zeit (Zamanın Yüzü), 1910-1929.

işlevleri tamamlayacak şekilde kullanmaya çağırılmıştır: yaşamı olduğu gibi göstermek ve aynadaki yansıması gibi deforme etmeden sunma” (Clark, 2011, s. 31).

1929 yılında yayınlanan ve Alman toplumunun her kesiminden insanına ait portre fotoğraflarının yer aldığı ‘Zamanın Yüzü’ (Antlitz der Zeit) olarak adlandırılan kitabı 1934 yılında Naziler tarafından toplatılmış ve yok edilmeye çalışılmıştır. Sander’in fotoğrafik portre tipolojilerinin ortaya çıkartmış olduğu temsil krizi zamanının sosyal ve politik kriziyle çakışmaktadır. Bu bilinçli imha yönteminden sağ kalmayı başaran birçok görüntü bugünün izleyicileri için o dönemin Alman toplumu hakkında önemli bilgiler vermektedir. “Kitap, Almanyadaki ekonomik ve toplumsal çalkantının bir sonucu olan toplumsal kimlik bunalımına bir cevap niteliği taşıyordu ve kılık kıyafetle Alman karakteri arasında bir bağ kurma iddiasındaydı” (Hacking, 2015, s. 299). Sander’in tipolojik portreleri kendinden sonra gelecek olan birçok fotoğrafçıyı etkilemeyi başarmış ve bizlere yirmi birinci yüzyılda insan portreleri üzerine düşünmek için yeni yollar sağlamıştır. Michalski Sergiusz, Sander’in portreleri hakkında “Yanılmaz, kesin doğru gözü ve duyguları neyin tipik neyin alışılmadık olduğunu ayırt ederek, yüzyılın ilk otuz yılında Alman insanının sosyal durumu ve ruhundan oluşan emsalsiz bir

portre galerisi” (Sergiusz, 2003, s. 190) şeklinde bahsetmiştir. Bugünün izleyicisi ise Sander’in gözlemlediği tipolojik portrelerin yansımalarını dikkatli bir şekilde incelemektedir. Marc Freidus’a göre “Bir tipoloji gözlem, toplama (koleksiyon), isimlendirme ve gruplama yoluyla birleştirilir. Bu faaliyetler genellikle daha geniş kalıplar arayışı içerisinde sınıf üyelerinin karşılaştırılmasına olanak tanır. Bu kalıplar, nesnelere canlıya biyolojik değişmezleri veya nesnelere insan yapımı ise sosyal gerçekleri ortaya çıkarabilir” (Freidus, 1991, s. 10). Dolayısıyla birinci ve ikinci dünya savaşları arasında Alman toplumuna ait büyük bir portre tipolojisi üreten Sander, Freidus’un da belirttiği üzere sosyal gerçekleri olduğu gibi fotoğraflamıştır. Alman toplumu hakkında bilgi verici görsel kayıtları izleyiciye sunan tipolojik portreler fizyolojik ve sosyolojik benzerlikleri göstermektedir. Yeni Nesnellik sanat akımının ve tipoloji yönteminin fotoğrafla buluştuğu bu fotoğraflar sosyolojik gerçeklerin belgelenmesine öncülük etmiştir. Modern çağdaki sistematik görüşü bir bakıma haritalandıran fotoğrafik portre tipolojileri on dokuzuncu yüzyıldaki sosyal, ekonomik ve teknolojik değişimleri tanımlamak için modernleşmenin teorik kavrayışından yararlanmıştı.

Bir diğer yirminci yüzyıl portre tipolojisi üreten sanatçı ise Amerikalı fotoğrafçı ve foto muhabiri olan Walker Evans olmuştur. Amerikan



Görsel 6. Walker Evans, Untitled, Detroit, 1946.

fotoğrafçılığında belgesel fotoğraf geleneğinin öncüsü olan Evans'ın fotoğrafları eşsiz bir vizyonu yansıtmaktadır. Evans, bilgiyi tarihsel olarak sanata dönüştürme konusunda olağanüstü bir yeteneğe sahiptir. Evans 1920'li yılların sonlarından 1970'lere kadar genel anlamda yerel olarak çalışmış ve bu elli yıllık zaman dilimi içerisinde Amerika'nın görsel kataloğunu oluşturmuştur. Amerikan yaşamının özünü basit ve sıradan bir şekilde aktarmaya çalışan Evans'ın büyük buhran döneminde gerçekleştirdi çalışmaları ikonik görüntüler yaratmış ve Amerikan halkının kolektif bilincine yerleşmiştir. Evans, Amerika'nın o dönemine ait toplumsal depresyonu ve mali sıkıntılarının halk üzerindeki etkilerini görsel olarak belgelemiştir. Büyük buhran döneminde yaşanan tüm trajediyi etkili bir şekilde aydınlatan sanatçı belgesel estetikle oldukça bireysel ve samimi görüntüler üretmiştir. Evans'ın ilginç çalışmalarından birisi de hiç kuşkusuz 1938-1941 yılları arasında New York City metrosunda yolcuları gizlice çektiği portre fotoğraflarıdır ([http-6](http://6)). Göğsüne bağladığı 35mm Contax kamera aracılığıyla yakın mesafeden

dikkat çekici bir dizi portre fotoğrafını içeren bu görüntülerde sürekli değişen ruh halleri ve ifade karışıklıkları sergilenmektedir. Fotoğrafı çekildiğinden habersiz bir şekilde seyahat eden insanların yüzlerini savunmasız ve çıplak olarak durmaktadır. Evans'ın fotoğraflarında yer verdiği özneleri ilginç ve farklı bakış açısıyla fotoğraflamaktadır. "Evans anonim portreler oluşturmaya çalışıyordu ve onun fotoğraflarına art arda baktığımızda; şehrin metro ağıyla yeraltı alanında dolaşan yolcuların evrensel bir nitelik taşıdığını görürdünüz" (Hacking, 2015:299).

Tipolojik portreler olarak değerlendirebileceğimiz çalışmasını 1946 yılında gerçekleştiren Evans, bel hizasında tuttuğu Rolleiflex kamera ile şehir merkezinde bir kavşakta yoldan geçenleri fotoğraflamıştır. Aynı yıl Fortune dergisinin Amerikan Endüstrisinde İş Gücü (Labor in U.S. Industry) sayısında Anonim işçi başlığıyla yayınlanan fotoğraflarda okuyucu sağdan sola yürürken fotoğraflanan Amerikan işçilerinin bir tür tipolojisiyle karşılaşmıştır. İzleyicinin dikkatini en basit karşılaştırmalara teşvik eden bu işçi fotoğrafları şehrin ağırlığına

işaret eden bir yapıdadır. Evans'ın bu serideki tipolojik portreleri daha sonra sadece işçiler değil caddeden geçen diğer insanlara doğru çevrilmiştir. Yüzlerin etkileyici bir şekilde belirlediği bu fotoğraflardaki insanların yarısı fotoğrafçının varlığından haberleri varmış gibi Evans'a bakmaktadır. Evans'ın tipolojik portreleri işçilere ve sıradan bir günde kendi kendilerine bırakılan insanlara ait görüntülere odaklanmıştır.

Sander ve Evans'ın sistematik bir şekilde ürettiği tipolojik estetiğin izleri postmodern fotoğraf anlayışı içerisinde de kendisini göstermiştir. "Postmodern çerçevesinde sanatçı zaman, mekân, tarih sınırlamalarından bağımsız olarak yapıtlarında biçim ve metin uyarlamaları, sanat disiplinleri arasında geçişler yapabilmektedir. Bunun yanı sıra geçmiş yıllarda denenmiş ve etkileri, anlam ilişkileri bilinen ifade biçimleri tekrarlanarak, güncel yeni bağlamlar yaratılabilmektedir" (Özdal, 2005, s. 84). Işık Özdal 'Fotoğraf Sanatında Güncelliğini Koruyan Sosyal Tipolojiler' adlı makalesinde 1970'li yıllardan 2000'lere kadar fotoğraf sanatında yer alan sosyal tipolojiler ve aile portrelerini araştırmıştır. Wilmar Koenig, Thomas Struth, Nicolas Faure ve Uwe Ommer'e ait aile portrelerinin tipolojik kayıtlarını içinde bulunduğu dönemin kültürel, sosyolojik, siyasal ve ekonomik bağlamda değerlendirmiştir. Fotoğraf temelli iş bağlamında postmodern dönemde üretimler gerçekleştiren sanatçıların farklı bilim ve sanat disiplinleri arasındaki ilişkileri kullanarak karşılaştırmalı bir yeniden tanımlama ürettikleri görülmektedir.

Postmodern kuramların yaygınlaştığı bu geçiş döneminde nesnenin yerine süreç, düşünce ve eylem ön plana çıkarmaktaydı. Bu dönem, sanatsal nesneden çok toplumsal anlama odaklanan, cinsiyet ayrımcılığı, ırk ayrımcılığı ve medya eleştirisinden sanat kurumlarının eleştirisine uzanan, bir takım kültürel kodları irdeleyen, yeni kavramsal sanatçıların

pratikleriyle şekillendi (Antmen, 2012, s. 277).

Çağdaş dünyanın sayısız sorununu portreleri yan yana getirerek kendi ifade biçimlerini yansıtan sanatçılar tipolojik fotoğraf çalışmalarını genişletmiş ve farklı bağlamlara taşımışlardır. Hem modern hem de postmodern sanat anlayışı içerisinde dünyayı ve insanları sınıflandırmak için kullanılan fotoğraf, kategoriler ve gruplar oluşturarak organize edilmiş görüntüleri bir dizi halinde sunmakta ve sınıflandırmaktadır. Görsel bilincimizi şekillendiren fotoğraf çalışmaları içerisinde önemli bir yere sahip olan portreler yaşadığımız çağda dijital teknolojiler aracılığıyla eskisinden daha fazla bir şekilde üretilmeye ve tüketilmeye başlanmıştır.

4. ÇAĞDAŞ FOTOĞRAF SANATINDA PORTE TİPOLOJİLERİ

Fotoğraf yirminci yüzyılın ortalarında sanatsal ifade biçimlerinde yaşanan kırılmalardan oldukça etkilenmiş, bu biçimlerdeki eleştirel ve politik bakış açısıyla değerlendirilmeye başlanmıştır. Kültürel kimlik çalışmalarının çağdaş sanat ve fotoğraf ile ilişkileri, fotoğrafçılar ve onların üretimleri açısından bakıldığında yeni arayışların ortaya çıktığını göstermektedir. Güncel sanatta kültürel temsil çevresinde şekillenen beden, kimlik ve cinsiyet çalışmaları fotoğraf sanatı içerisinde de kendine ayrı bir yer edinmiştir. "1970'li yıllardan beri sanatın bayraktarlığını yapan cinsel kimlik ve/veya cinsiyet kimliği hakkındaki sorular da yepyeni bir yoğunluk kazandı" (Elkins, 2019, s. 314). Sanat alanında yaşanan bu hareketlenmeler fotoğrafı da içine almış ve tipoloji alanında üretilen çalışmalar yeni sentezleri ve yaratıcılığı ön plana çıkartmıştır. "Yaratıcılık, yaşadığımız dünyanın günlük bilincinden kaçmanın ve hatta ondan tamamen kopmanın yoludur. Sanatçı, konusuyla bir yandan günlük olanın içindeyken öte yandan onu estetik olarak yeniden aşmaktadır" (Kuspit, 2014, s. 25). Dolayısıyla fotoğrafı yaratıcı bir araç olarak onu görüp farklı yöntemlerle yeniden tanımlayan



Görsel 7. Boris Mikhailov, German Portrait, 2008.

sanatçılar, sanatsal üretimdeki sınırları zorlamakta ve fotoğrafı salt çekme eyleminden farklı biçimlerde üretme eylemine dönüştürmeye çalışmaktadır. “Çağdaş sanatın, temsil krizinden sonra kültürel alana dâhil olması, sanatın sosyal bilim araştırması yöntemiyle ele alınması fotoğrafı da çekme pratiğinden çıkararak, ‘yapma’, ‘kullanma’, ‘çalışma’ ve ‘yazma’ sürecine sokmuştur” (Yavuz, 2020, s. 264-265). Bu kapsamda üretilen fotoğraflar birçok farklı konuyu içinde barındırmaktadır. İnsanın temel alındığı bu tipolojik portre çalışmaları kimlik, cinsellik, kültürel farklılık, etnisite ve farkındalık gibi konuları gündeme getirmekte ve fotoğraf içerisinde değerlendirirken yeni bağlamlar yaratabilmektedir. Çağdaş fotoğraf sanatı içerisinde portre üretimi sınır tanımaz bir şekilde değişime uğramıştır. Kendilerini ifade etme aracı olarak fotoğrafı kullanan birçok sanatçı özellikle August Sander’in tipolojik çalışmalarından esinlenerek yeni projeler üretmişlerdir. Güncel fotoğraf sanatı içerisindeki farklı eğilimlerin tipoloji fikriyle bir araya gelerek oluşturduğu fotoğrafik imgeler portre çalışmaları ile kesişmektedir. Bu çalışmanın konusu olan tipolojik portre üretimleri Boris Mikhailov, Taryn Simon, JR, Martin Schoeller ve Angelica Dass gibi sanatçıların sanatsal üretimlerinin merkezinde

yer almaktadır.

4.1. Boris Mikhailov ve Alman Portreleri

Boris Mikhailov, kavramsal sanat ve sosyal belgesel fotoğrafçılığı birleştiren çalışmalarıyla tanınan Ukraynalı fotoğrafçıdır. Alman nüfusunun kapsamlı bir görsel indeksini oluşturmaya çalışan August Sander’in tipolojik portre mirasını devralan Mikhailov, Sander’den yaklaşık bir yüzyıl sonra Almanya’nın orta sınıfını aynı tavizsiz doğrulukla fotoğraflamıştır (http-7). Mikhailov’un ‘German Portrait’ adlı tipolojik portre çalışması, karanlık bir arka planın önünde profilden çekilmiş öznelerin görünüşleri üzerinden günümüz Alman orta sınıfının görsel kayıtlarını oluşturmaktadır. Bu portreler Claudia Bosse’nin ‘The Persians in Braunschweig’ adlı filminin tiyatro gösterimine katılan oyuncuların profil fotoğraflarıdır. Toplam üç yüz kişiye ait (öğrenciler, işçiler ve yaşlılar) bu portreler katı bir görünüme sahip olmakla birlikte Sandro Botticelli ve Hans Holbein’in Rönesans portrelerine görsel olarak benzerlik göstermektedir. Mikhailov’un bu tipolojik portrelerinde yer alan fotoğraflar öjeniğe⁴ ve Theodor Piderit’in 1858 yılında yayınlanan ‘Principles of Mimic and Physiognomy’ (Taklit ve Fizyonominin Prensipleri) biçimlendirici

⁴lık olarak Sir Francis Galton tarafından ortaya atılmış, sağlıksız ceninleri ayırıp, sağlıklı ceninler yetiştirmenin yollarını arayan, bilimselliği tartışmalı bir toplumsal akım veya toplumsal felsefe.

çalışmasına atıfta bulunmaktadır.

Sanatçı tipolojik yöntemin benzerlikleri ve farklılıkları karşılaştırmasındaki yeteneğinden faydalanmış ve diğer tipolojik çalışmalar gibi ızgara biçiminde doğrusal bir düzlemde yararlanmıştır. Sanatçının Alman portrelerinden altı yıl sonra gerçekleştirdiği 'Jewish Portraits' (Yahudi Portreleri), Kiev'de yer alan bir sinagoga giden erkek ziyaretçilerin yine siyah fon ile katı bir şekilde fotoğraflanmalarına odaklanmaktadır. Geleneksel Yahudi kıyafetleri içerisinde yer alan portrelerin bir kısmı neredeyse zamansız gibi görünürken, bazı portrelerin üzerindeki detaylar onların günümüze ait olduklarını göstermektedir. Alman portreleri her ne kadar tamamlanmış bir portre tipolojisi görünümüne sahipse de Yahudi portreleri doğaçlama karakterlerle oluşturulan ve tam olarak bitmemiş bir projenin parçası gibi görünmektedir.

Sander'in ve Mikhailov'un tipolojik portre çalışmaları hem birbirleriyle paralellik göstermekle hem de yetmiş yıl arayla Alman toplumunun sosyal ve kültürel açıdan aynı üslupla görselleştirilmesinin kayıtlarını oluşturmaktadır. Kompozisyon açısından Mikhailov'un portreleri daha katı olmakla birlikte ve profilden çekilen insanların çene, burun ve alınlarına odaklanmaktadır. August Sander'in birey ve tip üzerinden görselleştirdiği Alman toplumuna ait görüntüleri daha kısıtlı bir alana taşıyan Mikhailov'un portreleri antropolojik olarak bilimsel verinin görsel kanıtları gibidir. Mikhailov, portre çalışmalarında tipolojinin benzerlikleri karşılaştırma ve vurgulama biçimlerini kullanmış, çağdaş/klasik yöntemlerle de tarihsel bağları güçlendirecek çarpıcı görsel kayıtlar elde etmiştir.

4.2. Taryn Simon, Ölü İlan Edilmiş Yaşayan Adam ve Diğer Bölümler (Bölüm XI)

Taryn Simon, heykel, metin, performans ve fotoğrafçılık alanlarında çalışan Amerikalı

bir sanatçıdır. Simon'un çalıştığı projeler genellikle sınıflandırma sistemleri üzerine kapsamlı araştırmalara dayanmaktadır. 2011 yılında Neue Nationalgalerie ve Tate Modern müzelerinde sergilenen 'A Living Man Declared Dead and Other Chapters I-XVIII' (Ölü İlan Edilmiş Yaşayan Adam ve Diğer Bölümler) adlı projesi, Simon'un hayatlarını trajik olaylara bağlı olarak etkilenen insanların veya hayvanların soyağacındaki kan bağlarını araştırmaktadır. Projeyi oluşturan on sekiz bölümün her birinde farklı konular (Bosna soykırımı, Brezilya'daki kavgalı aileler, Saddam Hüseyin'in oğlunun yerine dublör olarak kullanılan Iraklı, Hindistan'da yaşayan ölümler vb) işlenmektedir (<http://8>). Fotoğrafik tipoloji yöntemini kullanarak bu projeye dâhil eden Simon, insanları belgeliyormuş gibi göstermekte ve nesiller boyunca aileleri fotoğraflamaktadır. Proje içerisinde yer alan her kuşağı olabildiğince açık, düzgün ve düzenli bir şekilde sergileyen Simon'un portreleri aynı zamanda tipolojik portreler olarak görev yapmaktadır. "Her bölüm Simon'un 'dipnot' dediği hikâyelerle ilgili daha fazla delil ortaya koyan malzemeyi bir araya topladığı bir başka panel daha içermektedir" (Durdun, 2015, s. 438).

Simon'un projesindeki her bölümde yer alan bu dipnotlar, fotoğraf ve grafik görsel gibi farklı medyaları bir araya getirmektedir. Üç panelden oluşan bölüm XI'deki özneler genellikle ifadesiz ve donuk bir şekilde kameraya bakmaktadır. Projede yer almak istemeyenlerde üç farklı şekilde çalışmaya eklenmiştir; boş kare, yüzü görünmeyecek şekilde sırtı dönük özneler ve kıyafetleriyle temsil edilen özneler. "Simon, envanterlerinde eksikliklerden de faydalanır ve insanların katılmayı kabul etmediği ya da reddettiği durumları belirtmek için boş resimler kullanır (Durdun, 2015, s. 438). Simon'un bu çalışması devlet kurumlarınca denetim aracı olarak sistematik bir şekilde kullanan



Görsel 8. Taryn Simon, A Living Man Declared Dead and Other Chapters I-XVIII (XI), 2011.

yöntemlerle paralellik göstermektedir. “Simon’un çektiği sistematik ve kategorize etmeye yönelik portre fotoğrafları hiyerarşik bir yapıdadır. Simon’un bu hassasiyeti, devlet ve devlet kurumlarınca sıklıkla kullanılan sistematik ve kategorize etmeye yönelik çalışma sistemlerinin doğurduğu hiyerarşik bilgi yapılanmasının bir çeşit taklidi” (Tatar, 2019, s. 234). Simon’un günümüzün, geçmişin ve geleceğin verilerine dair alıntılarını tipolojik portre aracılığıyla izleyiciye sunulmaktadır. Ölü İlan Edilmiş Yaşayan Adam ve Diğer Bölümler adlı proje düzen/düzensizlik, mevcudiyet/yokluk ve metin/imge arasındaki boşluklara dikkat çekmektedir.

4.3. JR, Kamusal Portreler

Fransız fotoğrafçı JR, sokakları dünyanın en büyük sanat galerisi olarak gören uluslararası üne sahip anonim bir sokak sanatçısıdır. 2011 yılında TED⁵ ödülüne layık görülen JR, ‘Sanat dünyayı değiştirebilir mi? sorusuyla fotoğraf, portre fotoğrafçılığı ve sokak sanatını kullanarak melez bir sanat eylemi oluşturmuştur. Marjinalleştirilmiş, sessiz insanların hikâyelerini anlatan sosyal bir eylem planı olarak görülebilecek bu proje eser/mekân/ izleyici arasındaki etkileşimi arttırmakta ve aynı zamanda izleyiciye kamusal alan içerisinde

katılımcı bir olanak sağlamaktadır. JR’in ‘Inside-Out’ olarak belirlediği bu proje uluslararası bir sanat eylemine dönüşmüştür. Katılımcı olarak başvurmak isteyen her bireyin www.inside-out.com adresine kendi çektikleri portrelerle (portre fotoğraflarında uyulması gereken ana hatlar belirlenmiş bir şekilde) başvurmasıyla başlayan bu süreç, büyük boyda siyah beyaz olarak basılan portrelerin poster olarak kamusal alan içerisine asılmasıyla tamamlanmaktadır. Dolayısıyla sanatçının teşvikiyle ve insanların katılımıyla gerçekleşen bu proje aynı zamanda kamusal sanatla da ilgilidir. “Web sitesinin de vurguladığı üzere Ters-Düz ‘insanların sanat projesi’ olmayı amaçlamakta ve ‘kişisel kimlik mesajlarını sanata dönüştürmek’ niyetindedir” (Orpana, 2013, s. 67).

JR’in insanları bu sanat projesi içine dâhil etmesi sanatçının internet ve sosyal ağ teknolojilerini kullanarak yeni bir portre konseptini ortaya çıkarmıştır. Postmodern bir toplumda kimliklerin sergilendiği mecraların başında gelen sosyal medya, kim olduğumuza dair paylaştığımız fotoğraflarla kimliğimize dair ipuçları barındırmaktadır. Bu projede yer alan portre fotoğrafları belli kurallar dahilinde üretilen ve belli bir mesafeden çekilerek insanları yakın halde göstermesi amaçlanan ‘selfie’lerdir.

⁵Technology, Entertainment and Design (Eğitim, teknoloji ve tasarım gibi alanlarda yenilikçi fikirleri teşvik eden ve kar amacı gütmeyen bir kuruluş).



Görsel 9: JR, Inside-Out (Proje kapsamında çekilen portreler), 2013.

Selfie, günümüz sosyal iletişim ağları içerisinde kullanıcıların yoğunlukla kullandıkları ve çevrimiçi yaratılan kavramdır. Selfie kavramını Bent Fausing şu şekilde açıklamaktadır;

Oxford tarafından 2013 yılının kelimesi seçilen ve bir kişinin telefonunu ya da web kamerasını kullanarak kendi fotoğrafını (ya da kendinin de bulunduğu toplu grup fotoğrafını çekmesi ve daha sonra bunu sosyal medya sitelerinde paylaşması anlamına gelen özçekim (selfie), dünyada spordan sanata, iş çevrelerinden gündelik yaşama kadar birçok kişinin, MySpace, Facebook, Twitter, Tumblr, Instagram gibi çeşitli sosyal medya mecraları üzerinde paylaştıkları en popüler fotoğraflar haline gelmiştir (Fausing, 2013, s. 3).

Poster olarak hazırlanıp kamusal alanda izleyiciyle buluşturulan bu portreler bir araya getirildiklerinde anonim kişilere ait tipolojik portre serileri oluşturmaktadır. Projeye katılan insanların samimi görüntülerinden oluşan bu tipolojik portre çalışması karmaşık ve güçlü bir görsel olarak kendini ifade etme stratejisi sunmaktadır. “En iyi portreler açıklayıcı, duygusal ve ilgi çekicidir. Bu fotoğraflar gülen yüzlerden ötedir, yüzün arkasındaki kişilik ve hikâyelerini yansıtabilecek güce sahiptir”

(Görgülü, 2017, s. 172). Hem sanat hem de sosyal medya mecralarında kullanılan kişisel görsel temsillerin portre fotoğraflarıyla oluşturduğu tipoloji insanlara dair yeni hikâyeleri sahnelemekte ve performans/fotoğraf aracılığıyla şehrin akışını değiştirmektedir.

4.4. Martin Schoeller'in Portre Tipolojileri

Martin Schoeller, dünyanın önde gelen çağdaş portre fotoğrafçılarından birisidir. O'nun çekmiş olduğu fotoğraflar genel anlamda benzer aydınlatma, zemin ve aynı tonda çekilen portreler içermektedir. Schoeller'in tipoloji yöntemini kullanarak oluşturduğu aşırı yakın portreler, ünlü/tanıdık yüzleri ve sıradan insanları biçimsel bir tutarlılıkla bir araya getirmektedir. İzleyici tipolojik portreler aracılığıyla değer, şöhret ve dürüstlük gibi kavramları demokratik bir platformda karşılaştırma imkânı bulmaktadır. Fotoğraflarda yer alan öznelere (evsizler, dünya liderleri, sanatçılar, yerli gruplar, sporcular ve film yıldızları) eşit ölçüde bir araya getiren bu demokratik platform onların yüz özelliklerini vurgulamaktadır. Hem nitelik hem de nicelik bakımından portre fotoğrafına ilginç bir boyut kazandıran Schoeller, insan yüzüne ait görünimleri hiper-detaylı bir tarz da yakından çekerek oluşturmaktadır.



Görsel 10. Martin Schoeller, Sycamore and Romaine Campaign, 2016.

Aydınlatmanın sert yapısıyla tutarlı bir şekilde çekilen insan portreleri yüzdeki tüm kusurları açığa çıkartmakta ve karşılaştırılmaya davet edilmektedir.

Schoeller'in kendi ürettiği 'big head' terimi onun portre tekniğini açıklamada kullanılacak bir terimdir. Güçlü temsil yeteneğiyle insan yüzüne dair her şeyi gözler önüne seren hiper-detaylı yakın çekim portreler insanlar arasındaki farklılığı kaldırarak aslında insanların ne kadar birbirine benzediğini göstermektedir. Schoeller, August Sander'in çalışmalarından önemli derecede etkilendiği açıkça görülebilmektedir. Aşırı gerçekçi bu portreler aynı zamanda uygulamalı yüz performansının ötesine geçmeye çalışmaktadır. "Abbott'un belirttiği gibi: ikinci mücadele (fotoğrafçı için) görülen şeyleri bir düzene sokmak, görsel bir içerik ve entelektüel çerçeve oluşturmaktır –bana göre fotoğraf sanatı budur" (Burgin, 2013, s. 122). Burgin'in de belirttiği üzere Schoeller'in portreleri görsel olarak insanları hep aynı tutarlılıkla tipolojik olarak kayıt altına almaktadır. Sanatçının belirlediği portre biçimi, gerçekliği ve yansıttığı benzerlikler ile görsel bir kanıt oluşturmaktadır.

Yakın çekim portreler kimliğe dair tüm detayları gösteren ve tanımlayan yapısı ile fotoğrafın varlığına tanıklık etmektedir.

4.5. *Angélica Dass ve Humanea Projesi*

Ten rengi ve etnik kimlik hakkındaki düşüncelerimize meydan okuyan portreler üreten Brezilyalı fotoğrafçı Angélica Dass, 2016 yılında gerçekleştirdiği 'The Beauty of Human Skin in Every Color' (İnsan teninin her renkteki güzelliği) adlı TED konuşmasında 'Humanæ' adlı projesini dünyaya duyurmuştur. Bu portre projesi gerçek olmayan ve insan ırkıyla ilişkili renk tanımını (beyaz, siyah, kırmızı, sarı vd.) yaratıcı bir şekilde fotoğraf ile ilişkilendirmiş ve insanlığın gerçek rengini belgeleme arayışına girmiştir. "Kuşkusuz fotoğrafçı nesnesini rastgele seçmez; bakış açısını, ışığını, kompozisyonunu da tasarlar. Bu seçimiyle normalde göremeyeceğimiz şeyleri bize göstermeyi ya da gösterilenler arasında bazılarını vurgu yapmayı başarır" (Değirmenci, 2016, s. 111). Akla gelebilecek her insan cilt tonunu kataloglayarak, ten rengi ve ırkın ilk bakışta görüldüğünden daha karmaşık olduğunu gösteren bu tipolojik portre çalışması dünyanın farklı yerlerinden binlerce insanın



Görsel 11. Angélica Dass, Humanæ Project, 2016.

portresini Pantone⁶ kodlarıyla eşleştirmekte ve ırksal olarak cilt rengini etiketlemektedir. Tarihsel açıdan bakıldığında on altıncı yüzyıldan günümüze cilt rengi kavramı kademeli olarak değişime uğramış ve aydınlanma sırasında ırksal antropolojinin gelişmesiyle birlikte ırkın önemli bir göstergesi haline gelmiştir. Dass, renk ve ırk arasındaki bu göstergeyi tüm insanlığı birleştirici bir şekilde kurgulayarak bir araya getirmiş ve küresel bir tipolojik portre projesini hayata geçirmiştir.

Dass bu projedeki fotoğrafları oluşturmak için ilk olarak denekleri beyaz bir fonda fotoğraflamıştır. Ardından öznelerin burunlarından 11 piksel değerinde bir parça alarak buradaki rengi arka plana uygulamaktadır. Son olarak belirlenen piksel değerinin endüstriyel bir renk paleti olan Pantone karşılığını belirleyen sanatçı, portrelerin altına bu değeri eklemektedir. İnsanları yeni ve benzersiz bir şekilde ten renkleri hakkında düşünmeye davet eden bu proje kimlik, ırk, milliyet, cinsiyet, sosyal sınıf, din ve yaş ile ilgili sınıflandırmaları dışarıda bırakmaktadır. Her anlamda halen açık olan bu proje, devasa boyutlarda büyümüş ve küresel mozağin bir parçası olmayı isteyen herkese kapısını açık bırakmıştır.

Tipolojik portre yöntemiyle gerçekleştirilen bu sınıflandırma ten rengi açısından bazı ırkların diğerlerine olan sahte üstünlüğünü seyreletmektedir. Sanatçının izleyiciye sunduğu anlamda beliren görünürlük; kimlik, renk ve ırkçılık karşıtı söylemlerin arkasında şekillen bir araç olarak fotoğraf ile gösterilmekte ve renkler arasındaki geçişi sergilemektedir. Fotoğraflar üzerine eklenen soyutlamalar ve pantone ten renkleri ırkçılık kavramının ne olduğunu sorgulamakta ve bu kavramı ters yüz etmektedir. Bu çalışma aynı zamanda kimlik kavramının kültürel bir özne olan insanoğlunun ten rengine göre sınıflandırılmayacağını ve değerlendirilemeyeceğini göstermektedir. “Fotoğrafçı daha önce hiç görülmemiş yeni durumları kovalar, beklenmedik olanın, bilgilerin peşindedir” (Flusser, 2020, s. 54). Sanatçının fotoğrafları kendi iç dünyası ile bu dünyanın dışı arasında kurmuş/yaşamış olduğu olaylar üzerinden birebir ilişkilendirilebilir. “Görüntü, fotoğraf makinesinin ‘gözünün’ olduğu kadar fotoğrafçının ‘ben’inin de bir yansımasıdır” (Clarke, 2017, s. 35). Yaşadıklarına anlam verebilmek için ten rengi üzerinden araştırmaları yansıtan bu çalışma izleyicinin etnik kimlik hakkındaki düşüncelerini sorgulamaktadır.

⁶Pantone; bütün dünyada 100’ den fazla ülkede moda, tekstil, ev tekstili, grafik tasarım, endüstri tasarımı, boya, plastik, inşaat gibi pek çok sektörde renk iletişimini doğru şekilde sağlamak için kurulmuş renk sistemi ve tedarikçisidir.

SONUÇ

Fotoğraf, icat edildiği tarihten itibaren bilimsel, sanatsal ve kültürel çalışmaların sınıflandırılmasında ve görsel veri haline getirilmesinde gerçekliğin bir kaydı olarak kullanılmaya başlamıştır. Tipolojik yaklaşımların genellikle cepheden ve profilden yapıldığı ilk örnekler ırksal kimliklerin sınıflandırılmasında, suçluların belirlenmesinde ve tıp alanındaki çalışmalarda kullanılan portre fotoğrafları olmuştur. Fotoğrafik tipolojiyi tanımlayan bu görsel dilin incelemesi ve tarihsel olarak ilgili çalışmaların analizlerinin yapıldığı bu çalışma fotoğrafik tipoloji olarak portreyi sınıflandıran sanatçıların eserlerine odaklanmıştır. Yüksek bir tutarlılık seviyesine sahip olan tipolojik portre çalışmaları estetik çekiciliğe katkıda bulunurken karşılaştırmalı bir değerlendirmenin de önünü açmaktadır. Tipolojik portre çalışmaları bilimsel ve kültürel araştırmalar bağlamında incelendiğinde belli bir ızgara sistemine dayanmaktadır. Bu ızgara sistemine göre yerleştirilen biçimlerin en çarpıcı yanı on dokuzuncu yüzyıl sonlarında ve yirminci yüzyıl başlarında keşiştiği sayısız modernist ve popüler girişimlerle birlikte kullanılmasıdır.

Portrelerle kurulan ilişkileri fotoğrafik tipoloji yöntemiyle anlamaya ve sınıflandırmaya çalışmak, sanatçıların çağdaş sanatta sıklıkla başvurduğu bir üretim biçimidir. İnsan portrelerini karşılaştırmayı mümkün kılan bu çalışmalar fotoğrafa aynı zamanda ek bir bilgi katmanı eklemekte ve farklı olayları

izleyiciye iletmektedir. Aynı tutarlılık seviyesinde gerçekleştirilen fotoğrafik tipoloji çalışmaları, fotoğrafik süreç ve konunun sunumu bağlamında bu çalışma kapsamında portrelerle ilişkilendirilmiştir. Benzer görsel özellikleri paylaşan öznelerin açık görsel ilişkisini izleyici kitlesiyle buluşturan tipolojik portre çalışmaları, sanatçıların farklı fikirleriyle yeni bir boyut kazanmaktadır. Fotoğraf sanatı içerisinde araştırılan portre tipolojileri öznelerin kimliklerine odaklanmakta ve yüz/poz açısından farklı verileri sınıflandırmaktadır. Portrelerin amacı hem bireyi betimlemek hem de sosyal kimliğini açığa çıkartmaktadır. August Sander'ın Alman toplumunu yansıttığı portrelerle önem kazanmaya başlayan tipolojik portre çalışmaları fotoğraf sanatı içerisinde yer alan önemli tipolojik kayıtlar olarak görülmektedir. Tıpkı Sander gibi Walker Evans'ın çalışmaları çok sayıda çağdaş sanatçı ve fotoğrafçıyı etkilemiştir. Boris Mikhailov, Taryn Simon, JR, Martin Schoeller ve Angelica Dass gibi sanatçıların çalışmaları hem içerik hem de estetik olarak kendinden önce gelen çalışmaların izlerini taşımaktadır. Kültürel, sosyolojik, psikolojik, estetik ve ideolojik birçok farklı katmanın tipolojik portre yöntemiyle bir araya getirildiği bu çalışmalar konu edindikleri portrelerin karşılaştırılabilir doğasını tarif etmektedir. Sonuç olarak tipolojik portre çalışmaları fotoğraf sanatı içerisindeki güncel konulara (kimlik, ırk, cinsiyet, beden vd.) getirilen farklı yaklaşımları görselleştirmekte ve bu sayede karşılaştırmalı bir eser analizine olanak sağlamaktadır.

KAYNAKLAR

- *AnaBritannica, Genel Kültür Ansiklopedisi (2000). Cilt:21. İstanbul: Ana Yayıncılık.*
- *Antmen, A. (2012). Sanatçılardan Yazılar ve Açıklamalarla 20. Yüzyıl Batı Sanatında Akımlar. İstanbul: Sel Yayıncılık.*
- *Aksakal, T. (2013). Yabancılaşma Olgusunun Fotoğrafik Yansıması. Marmara Üniversitesi Güzel Sanatlar Fakültesi Sanat ve Tasarım Dergisi, Cilt: 1, Sayı:4.*
- *Berger, J. (2007). O Ana Adanmış, İstanbul: Metis Seçkileri.*
- *Breton, D. (2018). Yüz Üzerine Antropolojik Bir İnceleme. İstanbul: Boğaziçi Üniversitesi Yayınevi.*
- *Burgin, V. (2013). Fotoğrafı Düşünmek. İstanbul: Espas Yayınları.*
- *Clarke, G. (2017). Güzel Sanatların Bir Dalı Olarak Fotoğraf. İstanbul: Hayalperest Yayınevi.*
- *Değirmenci, K. (2016). Fotoğrafın İmgeleri Temsil, Gerçeklik ve Dijital Çağda Fotoğraf. İstanbul: Doğu Kitabevi.*
- *Durden, M. (2015). Fotoğraf Bugün, Çev: Yiğit Adam, Emre Gözgülü. İstanbul: Akbank Kültür ve Sanat Dizisi.*
- *Elkins, J. (2019). Fotoğraf Kuramı. İstanbul: Espas Yayınları.*
- *Ernest W. A. ve William Y. A. (1991). Archeological Typology and Practical Reality: A Dialectical Approach to Artifact Classification and Sorting Cambridge: Cambridge University Press.*
- *Fausing, B. (2013). Become an Image- On Selfies, Visuality and the Visual Turn in Social Medias.*
- *Flusser, V. (2020). Bir Fotoğraf Felsefesine Doğru. İstanbul: Espas Yayınları.*
- *Freidus, M. (1991) Typologies in Typologies: Nine Contemporary Photographers, Newport Harbor Art Museum Publication, Newport Harbor, California.*
- *Görgülü, E. (2017). JR'ın 'Inside-Out' Projesindeki Portreler ve Kamusal Sanat, İstanbul Medeniyet Üniversitesi Sanat, Tasarım ve Mimarlık Fakültesi Dergisi, Cilt:3, Sayı:2.*
- *Görgülü, E. (2019). Bedenin Dramatize Edilmesi: Portre ve Dönüşümler. Stratejik ve Sosyal Araştırmalar Dergisi. Volume:3. Issue:1.*
- *Hacking, J. (2015). Fotoğrafın Tüm Öyküsü. İstanbul: Hayalperest Yayınevi.*
- *Kuspit, D. (2014). Sanatın Sonu. İstanbul: Metis Yayınları.*
- *Leppert, R. (2017). Sanatta Anlamın Görüntüsü İmgelerin Toplumsal İşlevi. İstanbul: Ayrıntı Yayınları.*
- *Leslie, E. (2019). Walter Benjamin Fotoğraf Yazıları. İstanbul: Kolektif Kitap.*
- *Oral, M. (2012). Weimar Cumhuriyetinden Günümüze Fotoğraf Ajanslarının Fotojurnalizme Katkıları. İstanbul: Espas Yayınları.*
- *Orpana, J. (2013). Turning the World Inside Out: Situating JR's Wish within Cultures of Participation. Western University.*
- *Özdal, I. (2005). Fotoğraf Sanatında Güncelliğini Koruyan Sosyal Tipolojiler, Hacettepe Üniversitesi Güzel Sanatlar Fakültesi Sanat Yazıları Sayı:13, Ankara.*
- *Sergiusz, M. (2003). New Objectivity. Taschen.*
- *Tatar, O. (2019). Dijital Çağda Fotoğraf Sanatı Hipermetin ve Değişen Estetik Anlayışı. İstanbul: A7 Kitap Yayıncılık.*
- *Yavuz, O. (2020). Antropoloji ve Fotoğraf Yöntem ve Temsil Üzerine. İstanbul: Espas Yayınları.*

İnternet Kaynakları

- *http-1, Sözcük, www.oxfordlearnersdictionaries.com, (Erişim tarihi: 22.04.2020).*
- *http-2, Sözcük, sozluk.gov.tr/, (Erişim tarihi: 19.04.2020).*
- *http-3, Davis, P. (2017). "Can the Photographic Typology Be Defined?", https://medium.com/@pdtv/can-the-photographictypology-be-defined-bfa38d5699f3, (Erişim tarihi: 28.05.2020).*
- *http-4, _____, (ty). "Composite Portraits of Criminal Types", https://www.metmuseum.org/art/collection/search/301897, (Erişim tarihi: 04.06.2020).*

- [http-5, _____, \(2015\). "Photographic Typologies",](http://infinitedictionary.com/blog/2015/10/21/photographic-typologies/) <http://infinitedictionary.com/blog/2015/10/21/photographic-typologies/>,
(Eriřim tarihi: 16.05.2020).
- [http-6, _____, \(ty\). "Walker Evans \(1903-1975\)",](https://www.metmuseum.org/toah/hd/evan/hd_evan.htm) https://www.metmuseum.org/toah/hd/evan/hd_evan.htm, (Eriřim tarihi:
11.06.2020).
- [http-7, Knoblauch, L. \(2012\). "August Sander/Boris Mikhailov: German Portrait",](https://collectordaily.com/augustsanderboris-mikhailov-german-portraits-pace-macgill/) <https://collectordaily.com/augustsanderboris-mikhailov-german-portraits-pace-macgill/>, (Eriřim tarihi: 05.05.2020).
- [http-8, Simon, T. \(ty\). "A Living Man Declared Dead and Other Chapters I-XVIII",](http://tarynsimon.com/works/alddd/#1) <http://tarynsimon.com/works/alddd/#1>,
(Eriřim tarihi: 0207.2020).
-

• Görsel Kaynaklar

- Görsel 1. Diamond, H.W. (1852). "Therapeutic Environments for Mental Illness", www.slideshare.net/Architectsforhealth/mental-healthinpatientservicesdesignbyevidence, Eriřim tarihi: 05.03.2020.
- Görsel 2. Duchenne de Boulogne, G. (1865). "Expériences electro-physiologiques", www.mutualart.com/Artwork/Experiences-electro-physiologiques--Pl--/A2308C2695E21A44, Eriřim tarihi: 08.03.2020.
- Görsel 3. Galton, F. (1877). "Composite Portraits of Criminal Types", www.metmuseum.org/art/collection/search/301897,
Eriřim tarihi: 25.03.2020.
- Görsel 4. Bertillon, A: (1890). "Synotic Table of the Forms of the Noise", <https://br.pinterest.com/pin/309904018088619370/>,
Eriřim tarihi: 27.03.2020.
- Görsel 5. Sander, A. (1910-1929). "Zamanın Yüzü (Antlitz der Zeit)", <https://www.walthercollection.com/de/neu-ulm/exhibitions/die-ordnung-der-dinge-1>, Eriřim tarihi: 02.04.2020.
- Görsel 6. Evans, W. (1946). "Untitled", www.newyorker.com/culture/photo-booth/walker-evans-typology-of-the-american-worker, Eriřim tarihi: 06.04.2020.
- Görsel 7. Michailov, B. (2008). "German Portrait", <https://simonmulholland.com/part-one-origins-of-photographic-portraiture/>, Eriřim tarihi: 24.04.2020.
- Görsel 8. Simon, T. (2011). "A Living Man Declared Dead and Other Chapters I-XVIII (XI)", <https://josephsheppardalevelphotography.weebly.com/typology.html>, Eriřim tarihi: 05.05.2020.
- Görsel 9. JR, (2013). "Inside-Out", <http://www.insideoutproject.net/en/group-actions/france-lyon-0>, Eriřim tarihi: 10.05.2020.
- Görsel 10. Schoeller, M. (2016). "Sycamoreand Romaine Campaign", <https://medium.com/@pdtv/can-the-photographic-typology-be-defined-bfa38d5699f3>, Eriřim tarihi: 21.05.2020.
- Görsel 11. Dass, A. (2016). "Humanæ", <https://medium.com/@pdtv/can-the-photographic-typology-be-defined-bfa38d5699f3>,
Eriřim tarihi: 28.05.2020.

