

Uluslararası İşgücü Göçünün Emek Piyasasına Etkileri*

Araştırma Makalesi / Research Article

Cemalettin KALAYCI¹

Gizem CİVELEK²

ÖZ: Küreselleşme sürecinin 1990'lı yılların başından itibaren ivme kazanmasıyla birlikte uluslararası göç hareketleri artmıştır. Uluslararası göç hareketlerinin çoğunlukla ekonomik gerekçelerle yapıyor olması, uluslararası işgücü göçlerinin önemini artırmaktadır. Son yıllarda birçok faktöre bağlı olarak yoğunluk kazanan uluslararası işgücü göçleri göçe taraf olan ülkeler açısından ekonomik, sosyal ve siyasal etkilere yol açabilmektedir. Bireylerin kendi ülkelerinde çalışma fırsatı bulamaması veya kötü çalışma koşulları altında istihdam edilmeleri nedeniyle çalışmak için başka ülkelere göç etmeleri uluslararası işgücü göçünü ortaya çıkarmaktadır. İşgücü göçü kaynak ve hedef ülke ekonomileri üzerinde olumlu ve olumsuz etkiler meydana getirebilmektedir. Uluslararası göçler sonucunda kaynak ülkede nüfusun azalmasıyla birlikte işsizlik azalırken, ücret seviyeleri artabilmektedir. Ayrıca işçi dövizleri sayesinde ülkeye döviz girişi sağlanabilmektedir. Hedef ülkede ise artan nüfusla birlikte ekonomik büyüme ivme kazanırken, işgücü açığının kapanmasıyla birlikte ücret düzeyleri düşebilmektedir.

Anahtar Kelimeler: Uluslararası Göç, Uluslararası İşgücü Göçü, Emek Piyasası

JEL Kodları: F16, F22, J40

Effects of International Labor Migration on the Labor Market

ABSTRACT: With the acceleration of the globalization process since the beginning of the 1990s, international migration movements have increased. The fact that most of the international migrations are done for economic reasons, rises the importance of international labor migrations. In recent years, international labor migration which has gained intensity depending on many factors results in economic, social and political effects on the countries that are a side of international labor migrations. Because individuals aren't able to find the opportunity to work in their countries or being employed under bad working conditions, result in international labor migration. Labor migration can cause positive and negative effects on both main and target countries economies. As a result of international migrations, while unemployment rate decreases with a decline in population, wage levels can increase in the source country. Besides, foreign currency inflow to the country can be achieved thanks to the remittances. While the economic growth increases with growing population in source country, wage levels can drop with the decreasing need for labor.

Keywords: International Migration, International Labor Migration, Labor Market

JEL Codes: F16, F22, J40

* Bu çalışma Karadeniz Teknik Üniversitesi, SBE, Çalışma Ekonomisi ve Endüstri İlişkileri Anabilim Dalında Prof. Dr. Cemalettin KALAYCI danışmanlığında Gizem CİVELEK'in tamamladığı yüksek lisans tezinden türetilmiştir.

¹ Prof.Dr., Karadeniz Teknik Üniversitesi, İİBF, Çalışma Ekonomisi ve Endüstri İlişkileri Bölümü, ckalayci@ktu.edu.tr, orcid.org/0000-0002-7625-8767.

² Karadeniz Teknik Üniversitesi, SBE, Çalışma Ekonomisi ve Endüstri İlişkileri Anabilim Dalı Yüksek Lisans Mezunlu, g.civelek@outlook.com, orcid.org/0000-0003-4121-0488.

1. Giriş

Uluslararası göç türlerinden birisi olan uluslararası işgücü göçü, daha iyi iş ve çalışma şartları amacıyla gerçekleşmektedir. Uluslararası işgücü göçü, kişilerin yaşadığı ülkede iş bulamaması veya çalıştığı işte ekonomik ve sosyal eksikliklere maruz kalması gibi sebeplerle yapılmaktadır. Bu tür göçler hangi nedenle yapılmış olursa olsun hem hedef ülke hem de kaynak ülke açısından avantajları ve dezavantajları barındırmaktadır. Örneğin; kaynak ülke açısından göçmenlerin belirli bir süre sonra geriye dönüş yaparak, göç ettikleri ülkede kazandıkları bilgi ve becerilerini aktarması hususunda avantaj yaratırken, göç eden işgücünün vasıflı olması halinde ise kaynak ülkenin iş yapma ve üretim süreçlerini olumsuz yönde etkileyebilmektedir. Hedef ülke açısından gelen göçler, mevcut işgücü açığının kapanmasını sağlamakla birlikte ücret düzeyini düşürmekte, aynı zamanda vatandaşların göçmenler üzerindeki önyargıları sonucunda kültürel çatışmaların yaşanmasını da beraberinde getirebilmektedir.

Uluslararası göçler sonucunda farklı statüdeki göçmenlerin işgücü piyasasına katılımı ile birlikte hem göç alan hem göç veren ülkeler etkilenmektedir. Bu nedenle ülkelerin uluslararası işgücü göçüne ilişkin politika oluşturmaları ve bu politikaların sağlıklı bir şekilde uygulanmasını sağlamaları gerekmektedir. Ayrıca göçmenler ve aile fertleri göç ettikleri ülkelere istikrarlı bir gelire sahip olmalıdır. Bu sayede fiziksel ve psikolojik sağlık durumları iyileşerek topluma adapte olmaları kolaylaşacaktır.

Bu çalışmanın amacı, uluslararası işgücü göçünün emek piyasası üzerindeki muhtemel etkilerini incelemektir. Bu kapsamda çalışmanın ikinci bölümünde, uluslararası göç ve uluslararası işgücü göçü konuları genel olarak ele alınmıştır. Uluslararası işgücü göçlerinin emek piyasası üzerinde meydana getirdiği muhtemel etkilerin irdelendiği üçüncü bölümü ise çalışmadan elde edilen bulguların tartışıldığı sonuç bölümü takip etmektedir.

2. Uluslararası Göç Olgusu

Göç, insanların ve grupların demografik, ekonomik, coğrafi ve sosyo-politik nedenlerle yer değiştirmesi olarak tanımlanmaktadır (Çakır, 2011: 210). Bu yer değiştirme, ülke içinde gerçekleşirse *iç göç*, ülkeler arasında gerçekleşirse *dış göç* veya *uluslararası göç* olarak nitelendirilmektedir (Kaypak ve Bimay, 2016: 88). Tarih boyunca insanoğlu birçok nedenle göç etmiş veya göç etmek zorunda kalmıştır. İnsanların; savaş, doğal afet, sürgün gibi nedenlerle yaşadıkları yerlerden ayrılmalarına *zorunlu göç*; daha iyi yaşam koşulları elde edeceklerini umarak kendi kararlarıyla gerçekleştirdikleri yer değiştirmelere ise *gönüllü göç* denilmektedir (Yılmaz, 2014: 1687).

Göç olgusunun artmasındaki en önemli unsurlardan birisi küreselleşme olgusudur. Küreselleşme, ülkelerin sahip olduğu maddi ve manevi değerlerin ülke sınırlarını aşarak dünya çapına ulaşması ve farklılıkların ortadan kalkması şeklinde tanımlanmaktadır. Bu değerler; ekonomik, sosyal ve kültürel olabildiği gibi

politik ve dini nitelikte de olabilmektedir (Aydemir ve Kaya, 2007: 264). Küreselleşen dünya ile birlikte ülkeler arasındaki sınırlar şeffaflaşmış ve mobilite artmıştır. Bunun yanında üretim faktörlerinin, mal ve hizmetlerin uluslararası dolaşımını engelleyen faktörler azalmış ve ülkeler arasında sosyal, kültürel ve politik etkileşim sağlanmıştır (Hayaloğlu vd., 2015: 120). Küreselleşme süreciyle birlikte ülkeler arasında işgücü hareketliliğini kolaylaştıran bir yapının ortaya çıkması, dünyadaki uluslararası göç hareketlerini ve göçmen sayısını artırmıştır.

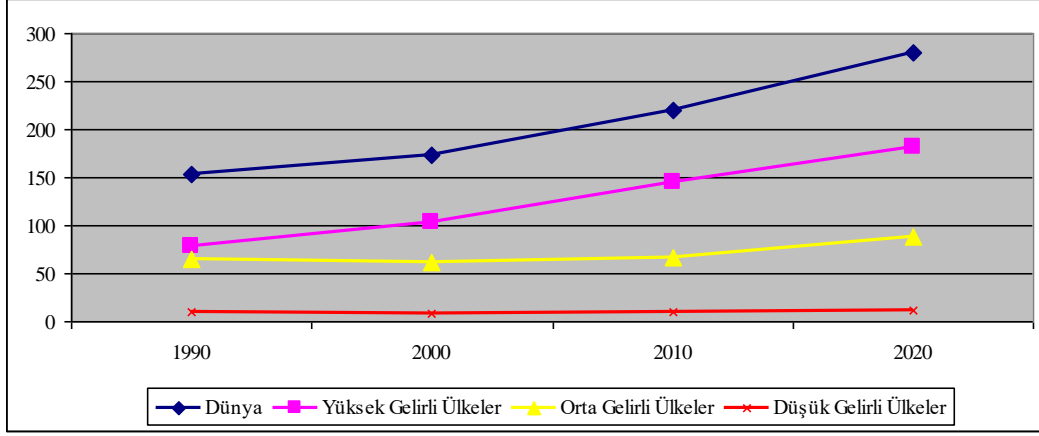
Tablo 1’de uluslararası göçmen sayıları 1990-2020 dönemi için verilmiştir. Tabloda da görüldüğü üzere, dünya geneline bakıldığında 2020 yılında yaklaşık 281 milyon göçmen bulunmaktadır. Bu göçmenlerin yaklaşık olarak 157 milyonu gelişmiş bölgelerde bulunurken, 123 milyonu ise az gelişmiş bölgelerde yer almaktadır. 2020 yılında yaklaşık olarak yüksek gelirli ülkelerde 182 milyon, orta gelirli ülkelerde 89 milyon ve düşük gelirli ülkelerde 12 milyon göçmen bulunmaktadır. Dünyada 1990-2020 yılları arasında göçmen sayısı önemli ölçüde artmış olup, artışın sebebi olarak 1990 sonrası küreselleşme sürecinin ivme kazanması, politik, ekonomik ve teknolojik alanda yaşanan gelişmeler gösterilebilir.

Tablo 1: Uluslararası Göçmen Sayısı (Milyon Kişi)

	1990	2000	2010	2020
Dünya	153,0	173,6	220,8	280,6
Gelişmiş Bölgeler	82,8	103,9	130,7	157,3
Az Gelişmiş Bölgeler	70,2	69,6	90,2	123,3
Yüksek Gelirli Ülkeler	77,8	103,0	144,3	181,9
Orta Gelirli Ülkeler	65,1	61,1	65,9	88,9
Düşük Gelirli Ülkeler	9,7	9,0	10,0	12,3
Afrika	15,7	15,0	17,8	25,4
Asya	48,2	49,4	65,9	85,6
Avrupa	49,6	56,9	70,7	86,7
Latin Amerika & Karayipler	7,2	6,6	8,3	14,8
Kuzey Amerika	27,6	40,4	51,0	58,7
Okyanusya	4,7	5,4	7,1	9,4

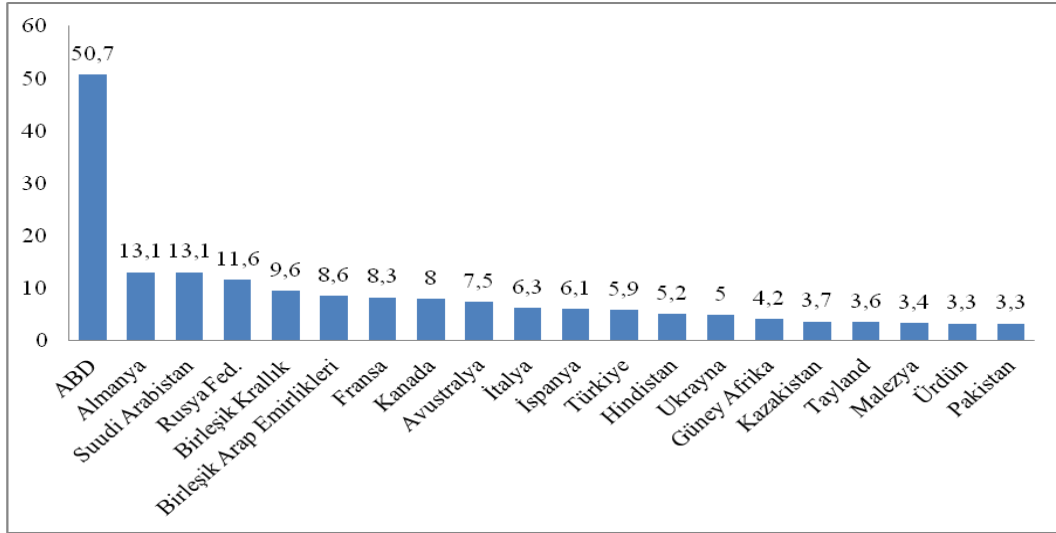
Kaynak: UN, 2021: 1, UN, 2020: 45-50.

Grafik 1’de farklı gelir grubunda yer alan ülkelerdeki göçmen sayıları yıllara göre verilmiştir. Grafikten de görüldüğü gibi ülkelerin gelir düzeylerine bağlı olarak ülkelerdeki göçmen sayıları da değişim göstermektedir. Şöyle ki; ülkelerin gelir düzeyi arttıkça bu ülkelere gelen göçmen sayısı da artmaktadır. 1990-2020 döneminde uluslararası göçmen sayılarında en fazla artış yüksek gelirli ülkelerde yaşanmıştır. Ülkelerin gelir düzeyleri azaldıkça bu ülkelerdeki uluslararası göçmen sayılarındaki artış hızının da düştüğü görülmektedir.

Grafik 1: Farklı Gelir Grubunda Yer Alan Ülkelerdeki Göçmen Sayıları (Milyon Kişi)

Kaynak: Tablo 1'deki verilerden yararlanarak yazarlar tarafından oluşturulmuştur.

Grafik 2'de 2019 yılında dünyada en fazla göçmene sahip olan ülkeler yer almaktadır. 2019 yılına ait verilere bakıldığında en fazla göçmene sahip olan ülkenin yaklaşık 51 milyonluk göçmen nüfusu ile ABD olduğu görülmektedir. ABD'yi yaklaşık 13 milyon göçmene sahip olan Almanya ve Suudi Arabistan takip etmektedir. Türkiye ise 5,9 milyon göçmenle on ikinci sırada yer almaktadır.

Grafik 2: Dünyada En Fazla Göçmene Sahip Olan Ülkeler (2019, Milyon Kişi)

Kaynak: IOM, 2020: 26

2.1. Uluslararası Göçlerin Nedenleri

İnsanların yaşadıkları yerleri kalıcı veya geçici olarak terk etmelerinin altında birçok sebep yatmaktadır. Bu sebepler, insanların kendi iradesiyle olabildiği gibi iradesi dışında da gerçekleşebilmektedir. Küreselleşme süreci ile birlikte ülkeler

arasındaki sınırlar şeffaflaşmış ve bunun devamında uluslararası göç hareketleri de hız kazanmıştır. Tarih boyunca meydana gelmiş olan göç hareketlerinin altında yatan en önemli faktörün ekonomik nedenler olduğu görülmektedir. Fakat zamanla ekonomik faktörler dışında başka faktörler de göç hareketlerini etkilemeye başlamıştır. Şöyle ki, günümüzde insanlar ekonomik sebeplerin yanında sosyal, siyasal, demografik, çevresel ve eğitim gibi birçok gerekçe ile göç etmektedirler.

Tablo 2’ de uluslararası göç hareketlerinin gerçekleşmesinde etkili olan faktörlere genel olarak yer verilmiştir.

Tablo 2: Uluslararası Göçün Belirleyicileri

	İtici Faktörler	Çekici Faktörler
Ekonomik Nedenler	-Yoksulluk -İşsizlik -Düşük ücretler -Temel sağlık ve eğitim eksikliği	-Yüksek ücret beklentileri -Geliştirilmiş yaşam standardı potansiyeli -Kişisel veya mesleki gelişim olanakları -İstihdam imkânları
Demografik Nedenler	-Nüfus artışı -Yüksek doğurganlık oranı	
Sosyal ve Kültürel Nedenler	-İnsan hakları ihlalleri -Etnik köken, cinsiyet ve din temelli ayrımcılık	-Ailenin yeniden bir araya gelmesi -Ayrımcılığın olmaması -Ortak dil -Azınlık grupların toplu göçü
Siyasi Nedenler	-Çatışma, güvensizlik, şiddet -Zayıf yönetim -Yolsuzluk	-Emniyet ve güvenlik -Siyasi özgürlük

Kaynak: Praussello, (2018): 5-7

Tablo 2’den takip edilebileceği gibi uluslararası göçlere sebep olan itici faktörler arasında yoksulluk, işsizlik, düşük ücretler, temel sağlık ve eğitim eksiklikleri, hızlı nüfus artışı, yüksek doğurganlık oranı, ayrımcılık, insan hakları ihlalleri, çatışma, güvensizlik vb. unsurlar yer almaktadır. Çekici faktörler olarak ise yüksek ücret beklentileri, gelişmiş yaşam standartları, istihdam imkânları, siyasi özgürlük, ayrımcılığın olmaması, emniyet ve güvenlik gibi nedenler gösterilebilmektedir.

2.2. Uluslararası İşgücü Göçü

İnsanların, ekonomik nedenlerden dolayı buldukları yerleri terk ederek başka ülke veya bölgelere gitmesine işgücü göçü denilmektedir. İşgücü göçleri ülke içinde olabildiği gibi ülkeler arasında da gerçekleşmektedir. Uluslararası işgücü göçleri çoğunlukla iş bulmak, daha iyi ücret ve çalışma koşulları elde etmek gibi nedenlerle yapılmaktadır. Bu tip göçler genellikle az gelişmiş ülkelere gelişmekte olan ya da gelişmiş ülkelere doğru yapılmaktadır. Göç eden kişiler

genellikle sanayileşmiş bölgeleri tercih etmektedir. Bunun yanında işçi göçleri geçici ya da kalıcı olarak yapılabilmektedir.

18. yüzyılda Batı Avrupa’da başlayan Sanayi Devrimi ile birlikte sosyal yapı değişmeye başlamış ve işgücü göçü artış göstermiştir. Sanayileşme ve teknolojik gelişmeler sayesinde kitlesel üretim, fabrikalaşma, iş bölümü ve uzmanlaşma ortaya çıkmıştır. Şehirlerde kurulan sanayi tesisleri üretimi fabrikalara yönlendirmiş ve buna bağlı olarak kentlerde göç olgusu artmış, kentleşmeyle birlikte ise geniş aileden çekirdek aileye geçiş gözlemlenmiştir. Küreselleşme tüm ulusal işkollarını dünyaya açık hale getirdiği için uluslararası işgücü göçü hız kazanmıştır (Yalçınkaya ve Dülger, 2017: 1647).

Uluslararası işgücü göçlerinin artmasında etkili olan en önemli olay 1939-1945 yılları arasında gerçekleşen yaklaşık 50 milyon insanın hayatını kaybettiği II. Dünya Savaşı olmuştur. II. Dünya Savaşından sonra savaşa katılan ülkelerde önemli bir işgücü açığı ortaya çıkmıştır. Bu durum uluslararası işçi göçünün ortaya çıkmasına neden olmuştur. Savaştan sonra Cezayir, Tunus, Fas, Türkiye ve Yugoslavya ülke dışına işçi gönderirken Almanya, Fransa, Belçika ve Avustralya yabancı işçi çalıştırmaya başlamıştır (Günay vd., 2017: 45).

Uluslararası işgücü göçü, bir ülkede oluşan işgücü açığını bir diğer ülkedeki işgücü fazlasıyla gidermeyi sağlamaktadır. Gelişmekte olan ülkelerde nispeten daha ucuz olan vasıfsız işgücü, gelişmiş ülkelerdeki pahalı işgücünün yerine ikame edilmektedir. Bunun sonucunda işgücü piyasasında rekabet artmakta ve ücretler düşmektedir. Diğer taraftan yüksek gelir seviyesine sahip olan ve göç alan ülkedeki işverenlere, uluslararası piyasalarda kaybettikleri karşılaştırmalı üstünlüklerini üretim maliyetlerini azaltarak yeniden yakalama imkânı sunmaktadır. Göç veren ülke açısından bakıldığında işgücü arzı azalacağı için ücret düzeyleri de belli bir seviyenin altına düşmemektedir. Bu durum göç veren ülkede bulunan işgücü açısından olumlu bir durumdur. Ayrıca göç eden kişilerin gelirlerinin bir kısmını ayrıldıkları ülkeye döviz olarak aktarması da göç veren ülke açısından oldukça önemlidir (Sayın vd., 2016: 3).

Tablo 3’te 2019 yılına ilişkin olarak dünyadaki 15 ve üzeri yaştaki göçmen ve göçmen çalışan sayıları cinsiyete göre sunulmuştur.

Tablo 3: Dünyadaki Göçmen Çalışan Sayıları (2019, Milyon Kişi)

	Toplam	Erkek	%	Kadın	%
15 ve Üzeri Yaştaki Toplam Nüfus	5.735	2.868	50,0	2.867	50,0
15 ve Üzeri Yaştaki Göçmen Sayısı	245	128	52,1	117	47,9
Toplam Çalışan Sayısı	3.482	2.128	61,1	1.354	38,9
Göçmen Çalışan Sayısı	169	99	58,5	70	41,5

Kaynak: ILO, 2021: 21-22

Tablo 3'te görüldüğü gibi dünyadaki 15 ve üzeri yaştaki nüfusun yarısı, 15 ve üzeri yaştaki göçmen nüfusun ise yüzde 52,1'i erkeklerden oluşmaktadır. Dünyadaki 15 ve üzeri yaştaki göçmen sayısı 2019 yılında toplam 245 milyon kişi olup, bunun yaklaşık yüzde 69'u (169 milyon kişi) göç ettikleri ülkelerde çalışmaktadırlar. Cinsiyete göre bakıldığında göçmen çalışanların yüzde 58,5'inin (99 milyon kişi) erkek, yüzde 41,5'inin (70 milyon kişi) ise kadınlardan oluştuğu görülmektedir.

Uluslararası işgücü göçleri göçe taraf olan ülke ekonomileri üzerinde önemli değişiklikler meydana getirebilmektedir. Özellikle emek piyasalarında uluslararası işgücü göçleri ile birlikte bazı etkiler ortaya çıkabilmektedir. Çalışmanın bu kısmında söz konusu etkiler ele alınacaktır.

3. Uluslararası İşgücü Göçünün Emek Piyasası Üzerinde Meydana Getirdiği Muhtemel Etkiler

Uluslararası işgücü göçleri, gerek göç veren gerekse göç alan ülkeler üzerinde olumlu veya olumsuz birçok etki meydana getirmektedir. Bu etkiler göçe konu olan ülkelerin göç hareketlerindeki konumuna, gelişmişlik düzeyine ve işgücünün niteliğine bağlı olarak farklılık gösterebilmektedir.

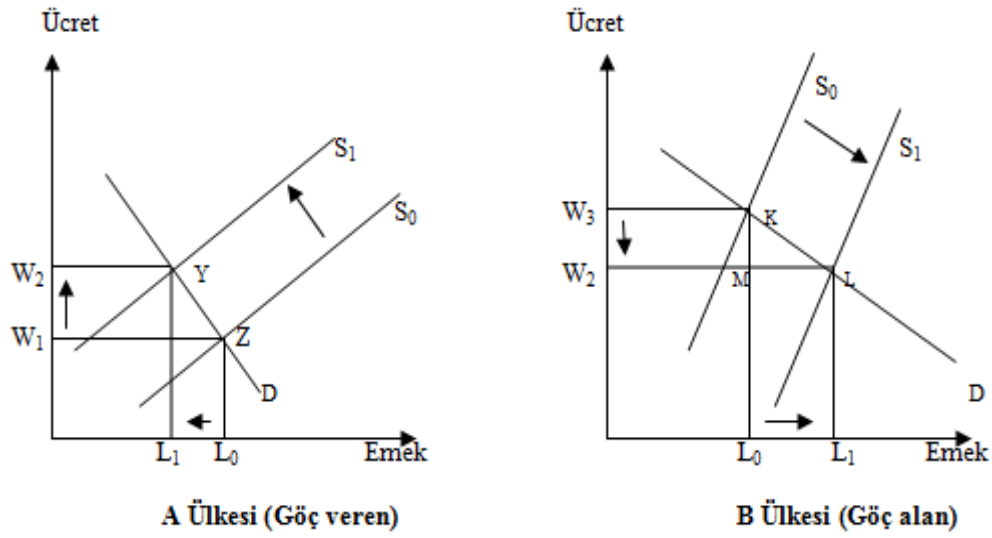
3.1. İstihdam Üzerindeki Etkiler

Göçler genellikle daha iyi yaşam şartlarına ulaşma amacıyla gerçekleştirilmekle birlikte göç öncesinde, esnasında ve sonrasında taraf ülkeler açısından bazı etkiler meydana getirebilmektedir. Göçün en fazla etkilediği alanlardan birisi de istihdamdır. İstihdam açısından konu ele alındığında göçmenlerin göç ettikleri ülkelere istihdamı olumsuz etkilediğine dair bir düşünce hâkim olsa da bazı çalışmalar göçlerin istihdam üzerindeki etkisinin zayıf olduğunu göstermektedir. Diğer taraftan göçün etkilerini daha ayrıntılı bir şekilde ele alan çalışmalara bakıldığında, göçün işgücü piyasaları üzerindeki etkilerinin göç edenlerin vasıflı olup olmadıklarına ve emek piyasalarının yapısına göre farklılık arz ettiği görülmektedir (Çelebi ve Durmaz, 2012: 194).

Göç hareketleri ekonominin belirli sektörlerindeki işgücü yoğunluğunu arttırdığı için emek arzını etkilemektedir. Ayrıca göçmenler belirli mal ve hizmetlere yönelik tüketici talebini genişlettiği için göçmen işgücü talebi de artmaktadır. Bunun sonucunda göç hareketleri belirli meslekler açısından çeşitli sektörlerdeki mevcut işler için rekabeti arttırabilir ve yeni işler yaratabilir. Çünkü ekonomilerde iş alanları sabit sayıda değildir. Göçmenler mal ve hizmetlere yönelik tüketici talebini arttırırken, bunun akabinde işverenler de göçmen işgücünün yoğun olduğu sektörlerde üretimi arttırabilmektedir. Ayrıca orta ve uzun vadede göçün daha fazla yatırıma yol açması beklenmektedir. Yatırım ve işgücü talebinin göçü nasıl etkileyeceği mevcut ekonominin özelliklerine bağlıdır. İşgücü talebi, ekonomik büyüme dönemlerinin aksine ekonomik kriz dönemlerinde daha yavaş karşılanmaktadır (Ruhs ve Silva, 2020: 1).

Şekil 1’de, uluslararası emek göçünün istihdam ve ücretler üzerindeki etkileri verilmiştir. Şekil incelendiğinde, göç öncesinde A ülkesinde ücret düzeyinin W_1 , emek miktarının L_0 ve denge noktasının Z olduğu görülmektedir. Tam emek mobilitesi varsayımı altında, göç sonrasında A ülkesinden emek çıkışı olduğu için L_0 olan emek miktarı azalarak L_1 düzeyine gelir. Böylece emek arzındaki daralma ile birlikte ücretler W_1 ’den W_2 seviyesine çıkar. Bu durumda yeni denge noktası Y olmaktadır.

Şekil 1: Uluslararası Emek Göçünün İstihdam ve Ücretler Üzerindeki Etkileri



Kaynak: Bayraklı, 2007: 29

Göç öncesinde B ülkesinde, K noktasında W_3 ücret ve L_0 emek miktarı düzeyinde denge sağlanmaktadır. B ülkesinde emek talebi değişmezken emek arzının artması ücretlerin W_3 'ten W_2 'ye düşmesine neden olmuştur. Göç sonrasında hem A ülkesi hem B ülkesi W_2 ücret düzeyinde dengeye gelmektedir. W_2 ücret düzeyinde iki ülkede ücretler eşitleneceği için ücret farklılıklarından kaynaklanan göç hareketleri sona erecektir. Böylece göç hareketleri sonucunda göçe taraf olan ülkelere işsizlik oranları ve ücret düzeyleri değişecektir.

3.2. Ücret Üzerindeki Etkileri

Göç hareketlerinin işgücü ücretleri üzerindeki kısa vadeli etkileri, göçmenlerin mevcut işgücünün ikame özelliğine veya tamamlayıcı yeteneklere sahip olmasına bağlıdır. Göçmen işgücü, mevcut işgücünün yerine ikame edilebiliyorsa göçün kısa vadede rekabeti arttırarak ücretleri azaltması beklenmektedir. Bu düşük ücretleri kabul etme istekliliğine göre işsizliğin ne ölçüde artacağı değişkenlik gösterebilmektedir. Diğer yandan göçmen işgücünün yetenekleri mevcut işgücünün yeteneklerini tamamlayıcı nitelikte ise ücretlerle birlikte üretkenliğin de artması beklenmektedir (Ruhs ve Silva, 2020: 1). Uluslararası işgücü göçü kaynak ülkeler açısından da bazı sonuçlar ortaya çıkarabilmektedir. Şöyle ki;

işgücü göçü veren ülkelerde işgücü talebi değişmezken işgücü arzının azalması, bir yandan işsizliği azaltırken, diğer yandan ücretlerin artmasına sebep olabilmektedir.

Oeberg (1995), göçlerin ücretler üzerindeki etkisini yüksek ve düşük ücretli bölgelerdeki emek ve sermaye oranlarıyla açıklamıştır. Teoriye göre insanlar ücret seviyelerinin yüksek olduğu bölgelere doğru göç etmektedir. Düşük ücretli bölgelerde bir itme etkisi, yüksek ücretli bölgelerde ise çekme etkisi bulunmakta ve ücretler arasındaki farkın büyüklüğüne göre göç devam etmektedir. Bunun sonucunda ücret açısından bir denge oluşmakta ve göç bu dengeye ulaşma süreçlerinden biri haline gelmektedir (Oeberg, 1995: 1).

Göçün istihdam üzerindeki etkilerinin incelendiği kısımda yer alan Şekil 1’de uluslararası emek göçünün ücretler ve istihdam üzerindeki etkileri daha önce verilmişti. Şekilden de takip edilebileceği üzere iki ülkedeki ücret farklılıkları nedeniyle ücretlerin düşük olduğu A ülkesi ücretlerin nispi olarak daha yüksek olduğu B ülkesine işgücü göçü vermektedir. Bu şekildeki göç hareketleri sonucunda A ülkesinde emek arzının azalması ücretleri arttırırken, B ülkesinde ise emek arzının artması ücretlerin azalmasına yol açmaktadır. Böylece, emek mobilitesinin tam olması durumunda, göç hareketi sonucunda iki ülke arasındaki ücret farklılıkları ortadan kalkacaktır.

3.3. İşsizlik Üzerindeki Etkileri

İşsizlik, genel olarak çalışmak amacıyla işgücü piyasasına başvuran işgücünün kendine uygun çalışma fırsatını bulamaması durumu olarak tanımlanmaktadır. Çalışma istek ve arzusunda olan kişilerin iş bulabilmesi temel bir makroekonomik hedef olmasına rağmen çözümlenmesi zor bir durumdur. İşsizlik sorunu, ülkelerin gelişmişlik düzeylerine göre farklılık göstermekle birlikte hem az gelişmiş hem de sanayileşmiş ülkelerin önemli bir sorunu olarak ortaya çıkmaktadır (Biçerli ve Canbey Özgüler, 2014: 47). Bu sorun göç hareketliliğini tetiklemektedir. Özellikle ekonominin daralma dönemlerinde işsizlik sorununun şiddetlenmesi ve bu olumsuz durumun uzun süreli olması, istikrarlı bir şekilde büyümeye devam eden ekonomilere doğru göç hareketlerini hızlandırmaktadır.

Göç veren ülkelerin göç hareketlerinden nasıl etkilendiğini gösterebilmek için göç eden kişilerin işgücü piyasasındaki niteliklerine bakmak gerekmektedir. Göç eden kişiler, işsiz kategorisinde bulunan bireylerden oluşuyorsa, bu kişilerin göç etmesi sonucunda milli gelirden bir azalma gerçekleşmeyecektir. Ayrıca işsizlik oranlarında bir azalma yaşanacak ve kişi başına düşen milli gelirden bir artış sağlanacaktır (Bayraklı, 2007: 42).

Göç ile ekonomideki tarımsal dönüşüm arasında önemli bir ilişki bulunmaktadır. Sanayileşme ile birlikte tarımda meydana gelen dönüşüm neticesinde kırsal alanlardan kentlere yönelik göç hareketlerinde bir artış yaşanmıştır. Yeni teknolojilerin kullanılmaya başlanması işgücüne olan talebi azaltarak, işsizlik oranlarının artmasına neden olmaktadır. İşsizlik oranlarındaki artışla birlikte ise

göç zorunlu hale gelmektedir (Taşçı, 2009: 185). Emek maliyetlerini azaltmak amacıyla gelişmiş teknolojiler vasıfsız işgücünün yerine ikame edilmektedir. Böylece vasıfsız işgücü ile teknoloji arasında ikame ilişkisinin bulunması nedeniyle teknoloji geliştikçe vasıfsız işgücüne olan talep azalmakta ve bu kesimde işsizlik ortaya çıkmaktadır. Bu durumda üretim teknolojisinde meydana gelen olumlu gelişmeler işsizliğe yol açarak dolaylı olarak işgücü göçüne neden olabilmektedir.

Tarımda makineleşmeyle birlikte tarım alanındaki işgücünün bir kısmı işsiz hale gelmektedir. Teknolojik işsizlik adı verilen bu işsizlik türü üretimde emek yoğun teknolojilerin yerine sermaye yoğun teknolojilerin kullanılması sonucunda ortaya çıkmaktadır. Yeni teknolojilerin kullanıldığı sektörlerde üretimde artış yaşanırken tarım sektöründe çalışanlar işsiz kalmaktadır. Bu durum sektörler arasında emek akışkanlığına sebep olmaktadır. Bu nedenle teknolojik işsizlik yapısal işsizlik şeklinde de tanımlanmaktadır. Ancak kısa dönemde işsizlik oranının yükselmesine sebep olan teknolojik gelişmeler uzun dönemde yan çalışma kolları oluşturarak yeniden işgücüne duyulan ihtiyacı ortaya çıkarmaktadır (Sarı Gerşil ve Yeşilyurt Temel, 2015: 11). İşsizlik göçün temel sebeplerinden birisi olup çoğu zaman işsiz kişiler iş bulmak amacıyla buldukları bölgeyi, ülkeyi ve hatta kıtayı terk etmek durumunda kalabilmektedir.

3.4. Kayıt Dışı Çalışma Üzerindeki Etkileri

Ülkelerin kalkınması açısından nüfus önemli bir faktördür. Bir ülke, ekonomisini büyütme için gerekli unsurlara sahip olduğu halde yeterli nüfusa sahip değilse, bu eksikliği gidermek için yurt dışından işgücü ithal etmek zorunda kalmaktadır. Bir yandan nüfus artarken ülkelerin artan nüfus oranında istihdam olanağı yaratamaması durumunda işsizlik oranı yükselecektir. Artan işsizlik oranları ise iş bulma imkânlarını zorlaştırarak, işgücünü kayıt dışı sektörlerde çalışmaya zorlamaktadır (Güloğlu, 2005: 8).

Göçmenler, göç hareketlerinin ardından yaşamlarını idame ettirebilmek adına ilk olarak hedef ülkede iş bulmak zorundadırlar. Ancak genel istihdam sorunlarının varlığı ve işgücündeki vasıfsızlık göç eden kitleleri örgütsüz, süreksiz ve güvencesiz işler şeklinde adlandırılan marjinal işlere yönlendirmektedir (Kayıkçı, 2004: 107). Göçmenler, göç ettikleri ülkelerde işsizlik ve yaşam endişeleri sebebiyle bazen marjinal sektörleri tercih etmek zorunda kalırken, işverenler de kanuni yükümlülüklerden kurtulmak için bu işçileri kayıt dışı sektörlerde istihdam edebilmektedirler.

Göçler sonucunda hızlı ve aşırı kentleşmenin yaşandığı ülkelerdeki büyük kentlerin, küçük kentlere kıyasla daha hızlı büyümeleri ve kentleşmenin bazı bölgelerde yoğunlaşması nedeniyle diğer bölgelerdeki kentleşme oranı nispeten daha düşük düzeyde kalmaktadır. Ayrıca kentlerdeki kamu hizmetlerinin ve istihdamın yetersiz olması işgücünün kayıt dışı sektörlerle yönlendirilmesine neden olmaktadır (Sarica, 2006: 53). Kentlere göç eden vasıfsız işgücü daha az ücretle

ve sosyal güvenceye sahip olmadan çalışmaya razı olabilmektedir. İşverenler de işgücü arzının artmasıyla kayıt dışı istihdama yönelmektedir. Nitekim istihdam sürecinde yaşanan zorluklar, hayatını idame ettirmek zorunda olan işgücünü sosyal koruyucu tedbirler yetersiz olsa bile bu şartlarda çalışmayı kabul etmek zorunda bırakmaktadır. Bu durum ise kayıt dışılığın yaygınlaşmasına neden olmaktadır (Sarı Gerşil ve Yeşilyurt Temel, 2015: 10).

4. Sonuç ve Değerlendirme

Göç birçok ekonomik, sosyal, kültürel, siyasi, çevresel nedene bağlı olarak ortaya çıkan ve süreklilik arz eden bir olgudur. Tarihin ilk dönemlerinden itibaren devam eden göç hareketleri sonucunda 2020 yılında dünya genelindeki toplam göçmen sayısı yaklaşık olarak 281 milyon kişiye ulaşmıştır. Çift yönlü etkiye sahip olan göç hem göç alan hem de göç veren toplumlar üzerinde çeşitli etkiler meydana getirmektedir.

Toplumlar tarih boyunca hep daha iyiye ulaşmak amacıyla hareket etmiş ve bu amaç doğrultusunda zaman zaman göçe başvurmuşlardır. Günümüz dünyasında göç hareketi küresel bir boyuta ulaşmış ve önüne geçilemez bir hal almıştır. Uluslararası göçler çoğunlukla ülkelerin işgücü talebini, bireylerin ise iş ve daha iyi bir yaşam standardına kavuşma ihtiyaçlarını karşılamak amacıyla başlamış olup, günümüzde hala yoğun bir şekilde devam etmektedir.

Göçmenler genellikle ekonomik sebeplerle göç ettikleri için göçlerin büyük bir kısmı işgücü göçü şeklinde gerçekleşmekte ve bu durum ülkelerin emek piyasalarını etkilemektedir. İşgücü göçlerinin hem emek piyasasını hem de ülke ekonomisini doğrudan veya dolaylı bir şekilde etkilediği, fakat bu etkinin ülkelerin ekonomik yapısına, göçün ve göçmenin niteliğine bağlı olarak farklılık arz ettiği söylenebilir.

Göç hareketi sonucunda göç alan ülkenin nüfusu artmaktadır. Göç alan ülkeler genelde gelişmiş ülkeler olup bu ülkelerde aktif nüfus, az gelişmiş veya gelişmekte olan ülkelere kıyasla daha azdır. Göç eden kesimin genellikle gençlerden oluşması, göç alan ülkelerdeki genç ve dinamik nüfusun artmasını sağlamaktadır. Ancak nüfus oranlarındaki artış altyapı, eğitim, sağlık, ulaşım gibi hizmetleri yetersiz hale getirerek daha fazla kamusal harcamanın yapılmasına neden olabilmektedir. Bunun yanında göçle birlikte nüfustaki artış konut yetersizliğine yol açabilmektedir. Göç sonucunda kaynak ülkede ise nüfus azalmaktadır. Eğer göç eden kişiler kaynak ülkede ikamet ettikleri dönemde işsiz kategorisinde yer alıyorsa bu durumda kaynak ülkenin işsizlik oranı azalacaktır. Ayrıca nüfusun azalması kaynak ülkede yaşayan kişilerin altyapı, eğitim, sağlık gibi hizmetlerden daha fazla yararlanması anlamına gelmektedir.

Kaynak ülkeler açısından göçün bazı olumsuz etkileri bulunmaktadır. Göç eden kişilerin büyük bir kısmı genellikle gençler ve erkeklerden oluşmaktadır. Bu yüzden, göç sonrası kaynak ülkede aktif nüfus ve erkek nüfus miktarı aşağı yönde bir seyir izler. Ayrıca göçmenler vasıfsız olabildiği gibi kalifiye işgücü de göç

edebilmektedir. Göç nedeniyle kalifiye işgücünün bir kısmını kaybetmesi nedeniyle kaynak ülkede bazı olumsuz etkiler ortaya çıkabilmektedir. Böylece özellikle yaşanan beyin göçü ile birlikte göç veren ülkelerde bilim ve teknoloji alanındaki gelişim olumsuz yönde etkilenebilmektedir.

Ülkeler arasında gerçekleşen işgücü göçü sonucunda ücret düzeyleri de değiştiğinden göçe taraf olan ülkelerin refah düzeyi de etkilenmektedir. Buna göre göç veren ülkenin işsizlik seviyesi azalırken, ücret düzeyinde artış yaşanmakta ve bu durum vasıfsız işgücü için avantaj yaratmaktadır. Göç alan ülkede ise özellikle vasıflı işgücü göçü yaşanmışsa GSYH'da artış meydana gelebilmektedir. Ancak işgücü göçünün etkisiyle hedef ülkelerde üretimde ve nüfusta meydana gelen artış nedeniyle çevre kirliliği ve gecekondulaşma sorunu ortaya çıkabilmektedir. Ayrıca bu ülkelerdeki ücretler azalmakta ve yerli işgücü işsizliğinde artış söz konusu olabilmektedir. Diğer taraftan hedef ülkelerde emek talebi yüksek ve istihdam açığı var ise işgücü göçüyle birlikte boş pozisyonlar doldurulabilmektedir.

Kişiler iş bulamamak, kötü çalışma koşulları altında istihdam edilmek veya düşük ücretli işlerde çalışıyor olmak gerekçeleriyle yaşadıkları ülkeyi terk ederek gelişmiş ülkelere doğru göç etmektedir. İyi eğitim almış ve beceri sahibi olan vasıflı işgücü için göç olgusu avantajlar yaratırken, vasıfsız işgücü için bir takım dezavantajlar ortaya çıkabilmektedir. Göç eden vasıfsız işçiler hedef ülkede geçimlerini sağlayabilmek adına daha düşük ücretlerle ve güvencesiz işlerde çalışmaya razı olmaktadır. Özellikle hedef ülke vatandaşlarının çalışmak istemediği iş kollarına vasıfsız göçmen işçiler yerleştirilmektedir. Bu gelişmeler istihdam olanakları yetersiz olan hedef ülkelerde kayıt dışı istihdam oranının artmasına yol açmaktadır.

Göçmen işçilerin göç ettikleri ülkelerle toplumsal entegrasyonunun sağlanması açısından tedbirler oluşturulsa da bu tedbirler yetersiz kalmakta ve günlük yaşamda göçmen işçilerle hedef ülke vatandaşları eşit muameleye sahip olamamaktadırlar. Göçmen işçilerin hedef ülkede her ne sebeple olursa olsun sömürülmesini engellemek için yasal düzenlemeler hazırlanmalı ve kendi kültürlerini koruyarak hedef ülke ile toplumsal entegrasyonlarının sağlanması için gerekli tedbirler alınmalıdır. Ayrıca göçmen işgücü içerisinde özel olarak korunması gereken dezavantajlı gruplar için yapılacak düzenlemeler farklı kategoride ele alınıp, daha özenli bir şekilde hazırlanmalıdır. Bu açıdan dezavantajlı gruplar içinde yer alan özellikle kadınlar ve çocuklar için özel koruyucu ve destekleyici düzenlemeler yapılmalıdır.

Ülkelerin izleyeceği göç politikaları ve göçmen haklarının güvence altına alınması uluslararası işçi göçünün işleyişi açısından önem teşkil etmektedir. Göç politikaları oluşturulurken ekonomik fayda, güvenlik ve siyasi çıkarlar göz önünde bulundurulmalıdır.

Uluslararası işgücü göçünün yarattığı etkiler göz ardı edilemeyecek kadar büyüktür. Ülkeler, işgücü göçüne karşı müdahale etmeden, kendi akışına bıraktığında etkin bir ekonomi politika aracını ellerinden kaçırmış olmaktadır. İşgücü göçlerinin doğru bir göç politikasıyla yönlendirilmesi halinde, ülke ekonomileri üzerinde meydana getireceği etkiler daha çok pozitif yönde olacaktır.

Kaynakça

- Aydemir, C. ve Kaya, M. (2007). Küreselleşme Kavramı ve Ekonomik Yönü. *Elektronik Sosyal Bilimler Dergisi*, 6(20), 260-282.
- Bayraklı, C. (2007). *Dış Göçün Sosyo-Ekonomik Etkileri: Görece Göçmen Konutlarında (İzmir) Yaşayan Bulgaristan Göçmenleri Örneği*. Yayınlanmamış Yüksek Lisans Tezi, Adnan Menderes Üniversitesi - Sosyal Bilimler Enstitüsü.
- Biçerli, K. ve Canbey Özgüler, V. (Ed.) (2014). *İstihdam ve İşsizlik*. 3.Baskı, Eskişehir: Anadolu Üniversitesi Yayınları.
- Çakır, S. (2011). Türkiye’de Göç, Kentleşme/Gecekondu Sorunu ve Üretilen Politikalar. *SDÜ Fen Edebiyat Fakültesi Sosyal Bilimler Dergisi*, 23, 209-222.
- Çelebi, F. ve Durmaz, A. (2012). Orta Asya’da Göç ve Göçün Emek Piyasası Üzerine Etkileri. *International Conference on Eurasian Economies 2012*, Almaty/Kazakhstan.
- Güloğlu, T. (2005). The Reality of Informal Employment in Turkey. Cornell University ILR School, <https://core.ac.uk/download/pdf/5117065.pdf> (Erişim: 04.01.2021)
- Günay, E., Atılgan, D. ve Serin, E. (2017). Dünya’da ve Türkiye’de Göç Yönetimi. *Kahramanmaraş Sütçü İmam Üniversitesi İktisadi ve İdari Bilimler Fakültesi Dergisi*, 7(2), 37-60.
- Hayaloğlu, P., Kalaycı, C. ve Artan, S. (2015). Küreselleşme Farklı Gelir Grubundaki Ülkelerde Ekonomik Büyümeyi Nasıl Etkilemektedir. *Eskişehir Osmangazi Üniversitesi İİBF Dergisi*, 10(1), 119-152.
- ILO (2021). *ILO Global Estimates on International Migrant Workers: Results and Methodology*, Switzerland.
- IOM (2020). *The World Migration Report 2020*, Switzerland.
- Kayıkçı, M. (2004). Gecekondu Olgusunun Yeniden Ele Alınışı. *Türk Vergi Dergisi*, 443, 105-118.
- Kaypak, Ş. ve Bimay, M. (2016). Suriye Savaşı Nedeniyle Yaşanan Göçün Ekonomik ve Sosyo-Kültürel Etkileri: Batman Örneği. *Batman Üniversitesi Yaşam Bilimleri Dergisi*, 6(1), 84-110.

- Oeberg, S. (1995). Theories on Interregional Migration: An Overview. *IIASA Working Paper*, 95-47, 1-23.
- Praussello, F. (2018). The European Neighbourhood Policy and Migration Flows, <http://www.jeanmonnet.unige.it/materialedidattico/ENP%2BMigration.pdf>, (Eriřim: 02.12.2018).
- Sarı Gerřil, G. ve Yeřilyurt Temel, H. (2015). Türkiye’de İşgücü Piyasaları Açısından Göç Olgusu. *Siyaset, Ekonomi ve Yönetim Arařtırmaları Dergisi*, 16.Çalışma Ekonomisi ve Endüstri İliřkileri Kongresi Özel Sayısı, 413-428.
- Sarıca, A., O. (2006). *Kayıt Dıřı İstihdam ve Mücadele Yöntemleri*. Uzmanlık Tezi, T.C. Başbakanlık Devlet Planlama Teřkilatı Müsteřarlığı Yıllık Programlar ve Konjonktür Deęerlendirme Genel Müdürlüęü, Ankara.
- Sayın, Y., Usanmaz, A. ve Aslangiri, F. (2016). Uluslararası Göç Olgusu ve Yol Açtığı Etkiler: Suriye Göçü Örneęi. *KMÜ Sosyal ve Ekonomik Arařtırmalar Dergisi*, 18(31), 1-13.
- Taşçı, F. (2009). Bir Sosyal Politika Sorunu Olarak Göç. *KAMU-İŞ İş Hukuku ve İktisat Dergisi*, 4(10), 177-204.
- Ruhs, M. ve Silva, C.V. (2020.). The Labour Market Effects of Immigration. <https://migrationobservatory.ox.ac.uk/resources/briefings/the-labour-market-effects-ofimmigration/>, (Eriřim: 29.01.2020).
- UN (2020). *Migration 2020 Highlights (ST/ESA/SER.A/452)*. New York, USA.
- UN (2021). Total International Migrant Stock, <https://www.un.org/en/development/desa/population/migration/data/estimates2/estimates19.asp>, (Eriřim:12.07.2021).
- Yalçınkaya, H. ve Dülger, S. (2017). Küreselleřmenin Beyin Göçü Üzerindeki Etkisi: Türkiye. *Journal of Social and Humanities Sciences Research*, 4(14), 1646-1654.
- Yılmaz, A. (2014). Uluslararası Göç: Çeřitleri, Nedenleri ve Etkileri. *Turkish Studies*, 9(2), 1685-1704.