

## HALİL PAŞA'NIN ASKERİ EĞİTİM-ÖĞRETİMİ VE RESİM SANATI

Yrd.Doç.Dr. İhsan TERZİ\*\*

### HALİL PAŞA'NIN HAYATI

Halil, Mekatib-i Askeriye (askeri okullar) Nâzırı (komutanı) Ferik Selim Paşa'nın oğludur.<sup>1</sup> 1852 yılında<sup>2</sup> babasının Bağaziçi'ndeki yalısında dünyaya gelmiştir.<sup>3</sup>

H.1285-M.1869/1870 yılında Mühendishane-i Berrî-i Humayun'a giren Halil, H.1289-M.1873/1874'te okulu bitirir<sup>4</sup> ve Abdulaziz'in yaverlerinden biri olur.<sup>5</sup> H.1290-M.1874/1875'te yüzbaşı ve H.1292-M.1876/1877'de de Kolağası olan sanatçı bu arada Mekteb-i İdadiye'de de resim öğretmenliği yapar.<sup>6</sup> Öğretmenlik yaparken bir taraftan da babasından Fransa'ya gönderilmesini ister.<sup>7</sup> Nihayet H.1296-M.1880/1881'de<sup>8</sup> "Abdulaziz'in takdirine mazhar olmuş... resim öğrenimi için paris'e gönderilmiştir."<sup>9</sup> Orada iken binbaşılığa terfi ettirilmiş<sup>10</sup> ve

\* Ondokuz Mayıs Üniversitesi tarafından desteklenen ve 10.01.1993'te tamamlanan E.040 nolu araştırma projesidir.

\*\* Ondokuz Mayıs Üniversitesi Eğitim Fakültesi Öğretim Üyesi.

<sup>1</sup> Mehmed Esad, *Mir'at-ı Mühendishane-i Berrî-i Hümayun*, İst. 1312, s.212.

<sup>2</sup> Halil Paşa'nın doğum tarihi değişik kaynaklarda farklı verilmiştir. Bkz. Nüzhet İslimyeli, *Asker Ressamlar ve Ekolleri*, Ank.1965, s.46'da 1856; S.Pertev Boyar, *Türk Ressamları*, Ank.1948, s.53'te 1857; A.Selma Sözel (Hekimoğlu), "Ressam Halil Paşa", *Sanat Çevresi Dergisi*, S.73, (Kasım), İst.1984, s.4'te 1852. Bu son tarihin doğru olması gerekir. Çünkü A.Selma Sözel bu bilgiyi dedesinin pasaportundaki doğum tarihinden aldığını belirtmektedir. Bkz. A.Selma Sözel (Hekimoğlu), a.e.,s.5. Ayrıca Halil'in H.1285-M.1869/1870 yılında Mühendishane'ye girdiği gözönüne alınırsa 1852 tarihinin daha uygun olduğu görülür. Çünkü Mühendishane'ye (harbiye kısmı) girmeden önce idadinin ve ondan önce de rüşdiyenin bitirilmesi gerekiyordu. Bunlara çocukluk dönemi de ilave edilince 1852 tarihinin doğru olduğu görülür.

<sup>3</sup> Mehmed Esad, a.e., s.212.

<sup>4</sup> a.e., s.212.

<sup>5</sup> A.Selma Sözel (Hekimoğlu), a.e., s.4; Mehmed Esad, a.e., s.212.

<sup>6</sup> Mehmed Esad, a.e., s.212.

<sup>7</sup> Sami Yetik, *Ressamlarımız*, İst.1990, s.32.

<sup>8</sup> Mehmed Esad, e.e., s.212.

<sup>9</sup> Nüzhet İslimyeli, *Türk Plastik Sanatçıları Ansiklopedisi*, C.I, Ank.1967, s.258.

H.1304-M.1888/1889'da binbaşı olarak yurda döndükten<sup>11</sup> sonra da "Harbiye ve Tıbbiye mekteplerinde resim öğretmenliği yapmıştır."<sup>12</sup> 1895'te kaymakam (yarbay)lığa, 1900'de miralay (albay) lığa terfi ettirilen sanatçı 1905 yılında Müze-i Osmanî'nin müdür yardımcılığı görevine getirilmiştir.<sup>13</sup> 1906'da da mirliva (tuğgeneral) olan Halil Paşa Harp Okulu resimhanesine atanır.<sup>14</sup>

Halil Paşa 1908 Meşrutiyetinde uygulanan "Tasfiye Yasası"nda rütbesi yarbaylığa indirilerek emekliye sevk edilir.<sup>15</sup> "Bir çok insanları manevi sarsıntıya, hatta çöküntüye sürükleyebilecek bu olayın Halil Paşa üzerinde hemen hemen hiç bir etkisi olmadığı görülmektedir."<sup>16</sup>

"Daha askerlik görevi devam ederken 1905 yılında Müze müdür yardımcılığı yaptığını, önceleri müze müdürlüğüne bağlı olan Sanayi-i Nefise Mektebi 12 Nisan 1917'de kendi başına bir müdürlük haline getirilince Halil Paşa'nın müdürlükle görevlendirildiğini görüyoruz."<sup>17</sup>

25.4.1917 ile 9.12.1918 tarihleri arasında Güzel Sanatlar Akademisinde başkanlık yapan Halil Paşa<sup>18</sup> son yıllarını Abbas Hilmi Paşa'nın konuğu olarak Mısır'da geçirmiştir.<sup>19</sup> Sonunda yurt özlemine dayanamaz ve İstanbul'a döner.

<sup>10</sup> Bkz. Mustafa Cezar, *Sanatta Batıya Açılış ve Osman Hamdi*, T.İ.B.K.Yay., Sanat Dizisi:8, İst.1971, s.524'te Vesika No:21 (Başbakanlık Arşivi, Dahiliye İradeleri, No: 72432).

<sup>11</sup> Mehmed Esad, a.e., s.212. Sanatçının yurda döndükten sonra binbaşı olduğunu belirten kaynaklar da vardır. Fakat verdikleri bilgiler yanlıştır. Yanlış bilgiyi de bu konuda en eski kaynak olan Sami Yetik'ten almışlardır. Bkz. Sami Yetik, a.e., s.32'de: (Paris'ten) "avdet eden kolağası Halil aynı sene binbaşı olmuştur" diyor. Doğrusu Mehmed Esad ve Mustafa Cezar'ın yazdıklarıdır.

<sup>12</sup> Sema Koşan, "Halil Paşa", *Türkiyemiz Dergisi*, Sayı:26, (Ekim), İst.1978, s.14.

<sup>13</sup> Rauf Tuncay, "Türk Empresyonizminin Öncüsü Olan Subay Ressam: Halil Paşa", *Yılları Boyu Tarih Dergisi*, S.4, (Nisan), İst.1982, s.38.

<sup>14</sup> Rauf Tuncay, a.e., s.38.

<sup>15</sup> Sami Yetik, a.e., s.32'de:"1908 inkılabında tasfiye kanunu mucibince rütbesi kaymakamlığa indirilerek tekatüd edilmiştir" diye yazmaktadır. Bu konuda Rauf Tuncay, a.e., s.38'de:"Halil Paşa kendi isteğiyle emekliye ayrılır" demektedir.

<sup>16</sup> Rauf Tuncay, a.e., s.38.

<sup>17</sup> Sema Koşan, a.e., s.14.

<sup>18</sup> Muhteşem Giray, "Kurumumuz 100 Yaşında: Akademi Müdür ve Başkanları", *Sanat Çevresi Dergisi*, S.53, (Mart), İst.1983, s.8.

<sup>19</sup> Nüzhet İslimyeli, "Ölümünün 40. Yılında Halil Paşa", *Ankara Sanat Dergisi*, S.160,(Ağustos), Ank.1979, s.9.



Halil Paşa'nın ölüm tarihi ve yeri hakkında değişik kaynaklarda farklı bilgiler verilmektedir.<sup>20</sup> Doğrusu, 1939'da İstanbul'da öldüğüdür. Bu konuda 22 Ağustos 1939 salı günü yayınlanan Cumhuriyet Gazetesi'nde şu bilgiler verilmektedir:

"Kıymetli ressam General Halil'i kaybettik. Tüccardan Selim Sözel, Tütün Limited Şirketi eksperisi Halim, Pertevniyal Lisesi resim öğretmeni Ali Sözel'in pederleri General Halil vefat etmiştir. Cenazesi bugün Beylerbeyi'ndeki yalısından kaldırılacaktır. Namazı öğleyin Beylerbeyi Camiinde kılınarak... Rumeli Hisarına nakledilecek ve orada aile mezarlığına defnolunacaktır."

Aliye Hanım'la evli olan<sup>21</sup> sanatçının üç çocuğu vardı.

#### HALİL PAŞA'NIN GÖRDÜĞÜ EĞİTİM-ÖĞRETİM VE YETİŞME BİÇİMİ

Avrupa'dan geri kalışımız 1699 Karlofça, 1718 Pasarofça, 1770 Kartal ve Çeşme yenilgilerine neden olmuştu. Bu yenilgiler büyük toprak kayıplarına yol açmıştı. O zamanın Osmanlı yetkilileri, devletin varlığını sürdürebilmesi için en öncelikli olan askerî alanda bir takım yenileşme hareketlerinin zorunlu hale geldiğini anladılar. Her ne kadar Osmanlı ordusunda ilk yenileşme hareketleri III.Ahmet (1703-1730) zamanında H.1140-M.1727'de başlamış<sup>22</sup> ve yer yer devam etmiş ise de son yenilgiler daha köklü önlemlerin alınmasına vesile olmuştu. Bu nedenle 1773 Kasımında Mühendishane-i Bahri-i Hümayun<sup>23</sup>, H.1210-M.1796'da Mühendishane-i Berrî-i Hümayun<sup>24</sup>, 1827'de (askeri) Tıbbiye<sup>25</sup>, 1835'te

<sup>20</sup> Sami Yetik, a.e., s.32'de Paşa'nın ölüm tarihini 1940 olarak vermiştir. Nüzhet İslimyeli, *Türk Plastik Sanatçıları Ansiklopedisi*, C.I, Ank.1967, s.261'de "1940 yılında Mısır'da öldüğünü" yazmaktadır.

<sup>21</sup> A.Selma Sözel (Hekimoğlu), a.e., s.5.

<sup>22</sup> Bkz. Mehmed Esad, a.e., s.5-6.

<sup>23</sup> Hasan Ali Koçer, *Türkiye'de Modern Eğitimin Doğuşu*, İst.1970, s.25.

<sup>24</sup> Mühendishane-i Berrî-i Hümayun "H. 1210 senesinde inşa olundu." Bkz. Mehmed Esad, a.e., s.10. H.1210 senesinin Miladi karşılığı 1795/1796'dır. Bu tarih kimi kaynaklarda 1796, kiminde ise 1795 olarak Miladiye çevrilmiştir. Bkz. Bayram Kodaman, *Abdulhamit Devri Eğitim Sistemi*, İst.1980, s.13'te 1796; Refia Şemin, *Eğitim ve Öğretim Problemlerimiz*, İ.Ü.E.F. Yay., İst.1873, s.42'de 1796; konu ile ilgili diğer kaynaklarda yine aynı durum göze çarpar. Sözgelimi H.Ali Koçer, a.e., s.26'da 1796; Osman Ergin, *Türk Maarif Tarihi*, C.III, İst.1977, s.50, 715'te 1795 gibi.

<sup>25</sup> Refia Şemin, a.e., s.44.

Harbiye açılır.<sup>26</sup> Halil Paşa bu okullardan Mühendishane-i Berrî-i Hümayun'u bitirir.

Mühendishane ilk açıldığında dört ayrı sınıf (sınıf-ı râbi, sınıf-ı sâlis, sınıf-ı sâni ve sınıf-ı evvel) düzenine göre teşkilatlanmıştı. Dördüncü sınıftan (sınıf-ı rabi) okula başlayan öğrenciler, birinci sınıftan (sınıf-ı evvel) mezun olurlardı.

H.1263-M.1847-1848 yılında Mühendishane-i Berrî-i Hümayun nazırı (komutanı) mirliwa (tuğgeneral) Bekir bir lâyiha (tasarı) sunar. Bu tasarı üzerine Padişahın da onayıyla okul birasında bir takım değişiklikler ve ilaveler yapılır. Ayrıca eğitim ve öğretimde de düzenlemelere gidilir. Tasarıdan birbuçuk sene sonra öğrenciler idadi ve harbiye öğrencileri diye iki bölüme ayrılır ve bu düzenlemeleri belli kurallara bağlamak için H.1264-M.1848/1849 yılında bir nizamname hazırlanır. Bu nizamname 1888'e kadar yürürlükte kalmıştır. Ancak bu tarihten sonra bazı değişiklikler yapılmıştır.<sup>27</sup> Demek ki Halil Paşa 1848/1849 yılında hazırlanan nizamnameye göre eğitim ve öğretim görmüştür. Bu nizamnameye göre Mühendishane'nin harbiye ikinci sınıfında okutulan dersler şunlardır: "Cerr-i eskâl, hikmet-i tabîyye, hendese-i resmîyye, menazır, Fransızca, resim."

Mühendishane'nin idâdiyesinden başlamak üzere harbiye ikinci sınıfa kadar okutulan resim dersinin üçüncü ve dördüncü sınıfta okutulmadığını görüyoruz. Bu sınıflarda branşlaşmaya gidildiği görülüyor. Subay adayları topçu ve mimar sınıfı diye ikiye ayrılıyor; bu alanlarla ilgili dersleri görüyorlar. Askerlikle ilgili derslerin yanında, yine subaylara gerekli olduğu için mimar sınıfına "resm-i mimari"(mimari çizimler), "ebniye resmi"(binaların resimleri) ve "topoğrafya" dersi okutuluyor. Topçu sınıfında ise resimle bağlantılı olabilecek sadece topoğrafya dersi vardı.

<sup>26</sup> "Harp Okulunun ilk nüvesi 1831 yılında Selimiye Kışlası'nda Sibyan Bölüğü'nün kurulmasıyla atıldı.", Bkz. Sırrı Üçer, "Kuleli Askeri Lisesi Tarihçesi", *Türk Kültürü Dergisi*, S.70, Ank.1968, s.769. "Sibyan Bölüğü 1834'te Selimiye'de Maçka Kışlasına getirilerek Harp Okulu kuruldu". Daha geniş bilgi için bkz. Mehmed Esad, *Mir'at-ı Mekteb-i Harbiye*, İst.1310, s.11-12. Harp Okulu'nun resmi açılış tarihi ise "II.Mahmut'ua H.1251 rebi'ülevvelinin beşinci günü (M.1835) okulu ziyareti" ile başlar. Bkz. a.e., s.15-16.

<sup>27</sup> İhsan Terzi, *Mehmed Esad'ın Mir'at-ı Mühendishane-i Berrî-i Hümayun ve Mir'at-ı Mekteb-i Harbiye Adlı Eserlerine Göre 19.Yüzyıl Türk Resmi*, Ank.1988,(basılmamış Dr.Tezi), s.32-33,53.



Mühendishanenin İdadi ve Harbiye bölümlerinde okutulan dersler Türk ordusunun subay adayları için gerekli gördüğü derslerdi. Resim ve resimle bağıntılı diğer bazı dersler de bu amaca yönelikti.

#### Resim ve Resimle Bağlantılı Derslerin Okutulma Amacı:

Bu dersler sayesinde;

1) Öğrenciler diğer dersleri daha iyi anlıyorlardı. Değişik bir anlatımla, resimden "ifade vasıtası olarak da büyük faydalar sağlanmaktaydı."<sup>28</sup> Ders anlatılırken aslına uygun çizilen krokiler, plânlar veya yazılan kitaplarda, yazının yanında yer alan Batı tarzında, yani optik görünümü yansıtan resimler konunun daha iyi anlaşılmasını sağlıyordu.

2) Resimle ilgili alanlarda çalışacak askerî personel yetiştiriliyordu: Mühendishane'nin ressamı, resim, menazır ve gölge öğretmenleri, topoğraf ve topoğrafya öğretmenleri; haritacılar ve harita öğretmenleri; litoğraflar, gravürcüler, matbaa ve resimhanede çalışanlar gibi.

3) Üretim ve buna bağlı olarak tasarım amaçlı Batı resminden ve resimle bağıntılı derslerden faydalanılıyordu: Yeni silahların kroki ve teknik resimlerinin çizimlerinde bu çizimlere dayanarak dökümlerinin sağlanmasında, lito taşlarının üzerine şekillerin geçirilmesinde, mimari çizimlerde olduğu gibi.

Ayrıca makine parçalarının çiziminde v.s. de paralel perpektiften faydalanıldığı bir gerçektir.

4) Savaş anında resim bilgisine ihtiyaç vardı. Bütün öğretilenlerin ve eğitimin sonuca ulaştığı yer savaş alanlarıdır. Topçular tabikatlarda veya savaşlarda, atışlarda kullanılmak üzere hazırladıkları kroki çizimlerinde, konik perspektiften yararlanmak zorundaydılar.

Barış zamanında öğrenilen harita bilgisinin en çok işe yaradığı an savaş zamanıdır. Barış zamanında kumdan yapılmış kabartmalı haritalar üzerinde veya maketlerle yapılan eğitim-öğretim, savaşta yerini gölgeli, taramalı haritalara terk ediyordu. Haritadan anlamayan bir kurmay subayın düşünülemez gibi, az çok harita bilgisine sahip olmayan bir 19. yüzyıl piyadesi veya süvari subayı da düşünülemez.

<sup>28</sup> Mustafa Cezar, a.e., s.321.

Türk ordusu, ihtiyaç duyduğu alanlarla ilgili değişik okullar kurmuş, bu okulların her birine kendi alanı ile ilgili dersler koymuştu. Halil Paşa da bu dersleri öğrenerek ve gerekli askeri eğitimi de görerek diğer öğrenciler gibi Mühendishane'den subay olarak mezun olmuştur.

#### HALİL PAŞA ÖĞRENCİ İKEN NASIL BİR RESİM EĞİTİMİ GÖRDÜ:

Mühendishane'nin kuruluş yıllarında Türk hocaların yanında yabancı uyruklu hocalar da derslere giriyordu.<sup>29</sup> Yabancı hocalar, yeterince Türkçe bilmedikleri, bunların anlattıklarını tercüme edenlerin o konu hakkında yeterli bilgiye sahip olmadıkları için, pek faydalı olamadılar.<sup>30</sup> Bu nedenle ordu kendi elemanlarını yetiştirmek için ilk defa 1835'te Avrupa'ya subay ve askerî öğrenciler gönderdi.<sup>31</sup> Dönüşlerinde de çoğunu askerî okullarda öğretmen olarak görevlendirdi. Mühendishane'nin kurucuları bu sayede, zamanla kendi öğretmen ihtiyaçlarını karşıladıkları gibi 1835'te eğitim ve öğretime başlayan Harbiye'nin de öğretmen ihtiyacının bir kısmını ve idareci kadrosunu yetiştirmişlerdir.

Halil Paşa'nın öğrenci olduğu dönemde, Mühendishane'nin hocalarını yetiştirdiği, hoca sıkıntısı çekmediği onun şu ifadesinden anlaşılmaktadır:

"Mühendishanei Berriyei(doğrusu Mühendishane-i Berrî-i olacak) Hümayun bulunduğum sırada hocalarım binbaşı Hacı Mahmud ve mülazım Ahmet Beyler idiler. Hüsnü Yusuf da daha evvel aynı mektepte hocalık ediyordu."<sup>32</sup>

Halil Paşa'nın yukarıda bahsettiği resim öğretmeni Hüsnü Yusuf, Mühendishane'yi bitirmişti. Sonra Avrupa'ya gönderildi, Paris'te, Belçika'da, Viyana ve Berlin'de kaldı, sanatını geliştirdi. Dönerken İtalya'ya uğrayıp bir müddet resim sanatında başarılı bir kadından da ders aldı.<sup>33</sup>

<sup>29</sup> Bkz. İhsan Terzi, a.e., s.155-157.

<sup>30</sup> a.e., s.156.

<sup>31</sup> a.e., s.156-161.

<sup>32</sup> Malik Aksel, "General Halil'in Ankara Halkevinde İkinci Resim Sergisi", *Ar Dergisi*, S.7,(Temmuz), Ank.1937, s.5.

<sup>33</sup> İhsan Terzi, a.e., s.63-65.



Halil Paşa öğrenci iken resim dersine giren binbaşı Hacı Mahmut, Harbiye çıkışı olup o da bilgisi arttırılsın diye İngiltere'ye gönderilmişti.<sup>34</sup>

Görülüyor ki, Osmanlı devleti sivil kesime sağlayamadığı imkanları<sup>35</sup> ordu için seferber ediyor. Onları içeride en iyi şekilde yetiştirmeye çalıştığı gibi, yabancı ülkelere de gönderiyor. Dönüşlerinde bunların eğitim-öğretimi ve komutası altında subay adaylarını yetiştiriyordu. Demek ki, Halil de diğerleri gibi iyi bir kadro tarafından yetiştirilmiştir.

### MÜHENDİSHANE'DE RESİM DERSLERİ NASIL VERİLİYORDU?

Halil Paşa bunu 1937 yılındaki bir açıklamasında şöyle ifade ediyor:

"O zaman hep basma resimlerden kopya ediliyordu."<sup>36</sup>

Bu şu demektir: Öğrenciler el alışkanlığı kazansın, gördüğünü çabuk ve doğru olarak çizebilsin diye, resim öğretmenlerinin hazırladığı karakalem desenler Mühendishane'nin matbaasında çoğaltılıyor, derste her öğrenciye birer tane veriliyor, onlara bakarak aynısını çizmeleri isteniyordu. Bu sistem Harbiye açıldıktan sonra orada da uygulandı.

Askerî okullardaki öğrencilerin desen bilgilerini geliştirmek çeşitli çizgi ve gölge etüdlerini içeren albümleri hazırlayan ilk kişi Yüksekaldırımli Şahap'tır.<sup>37</sup> Ondan sonra Kadıköylü Enver ve Hoca Ali Rıza da karakalem modeller hazırlayıp, bunları çoğalttırıp öğrencilerin faydalanmasına sunmuşlardır.<sup>38</sup>

<sup>34</sup> S.Pertev Boyar, a.e., s.30.

<sup>35</sup> Ordudaki gelişmeleri sivil kesim daha sonra takip edebildi. Mühendishane-i Berrî-i Hümayun'da ilk resim dersi H.1264-M.1848, Harbiye'de H.1253-M.1838 ile H.1257-M.1841 yılları arasında verilmesine karşılık Mahrec-i Eklâm'da H.1279-M.1863, Mekteb-i Sultani'de 1868, Dârü'l Muallimât'ta 1870'te ve sivil idadilerde 1873'te okutturulmaya başlanmıştı. Bkz. İhsan Terzi, a.e., s.284, dipnot:826-831.

<sup>36</sup> Malik Aksel, a.e., s.5.

<sup>37</sup> Sami Yetik, a.e., s.20. Sami Yetik'in Şahabettin diye yazdığı isim Yüksekaldırımli Şahap'tır. Bkz. İhsan Terzi, a.e., s.168, dipnot:758.

<sup>38</sup> İhsan Terzi, a.e., s.168, dipnot: 760,761.

### HALİL PAŞA'NIN AVRUPA'YA GÖNDERİLMESİ

Askerî okullarda verilen resim dersi askerî amaçlara yönelikti. Elbette amaç sanatçı yetiştirmek olamazdı. Resim alanında daha çok şeyler öğrenmek ve bu alanda kendisini yetiştirmek isteyen Halil, Mühendishane'yi bitirir bitirmez Harp Okulu Komutanı olan babası Selim Paşa'dan bir an önce Avrupa'ya gönderilmesini ister. Ama yedi sene beklemek zorunda kalır.<sup>39</sup>

H.1296-M.1880/1881 yılında Paris'e gönderilen sanatçı H.1304-M.1888/1889 yılına kadar orada kalacaktır. Bu süre içinde Paris Güzel Sanatlar Akademisi'nde "Gerome ve Courtois atelyelerinde çalışmıştır."<sup>40</sup> İsminden de anlaşılacağı üzere bu okul akademik eğitim veriyordu. Yani "gelenek ve kuralları temsil eden"<sup>41</sup> ve "belli bir görüşün dışına çıkmadan"<sup>42</sup> resim sanatını ve bilgisini öğretiyordu. Burada verilen "Sanat formasyonu, görüneni resme aktaran objektif bir görüşle ilgili bulunmaktaydı."<sup>43</sup> Daha önce Fransa'ya gönderilen Ahmet Ali (Şeker Ahmet Paşa) ve Osman Hamdi de Jean-Léon Gerome'un atelyesinde

<sup>39</sup> Düzgün ve doğru işleyen bir sistemin sonucu olsa gerek ki, babasının Harp Okulu Komutanı olması ona öncelik hakkı sağlamamış görünüyor. Zira H.1289'da okulu bitirmesine rağmen ancak H.1296'da Avrupa'ya gönderildi. Ayla Ersoy'un ifadesi ile "babasını zorlayarak" veya Sema Koşan'ın yazdığı gibi "babasının yardımıyla Abdulaziz'in iradesini sağlamış ve Paris'e gitmiş" olsaydı bu kadar sene bekletilmemesi gerekirdi. Bkz. Ayla Ersoy, "Resam Halil Paşa İçin", *Sanat Çevresi Dergisi*, S.73, (Kasım), İst.1984, s.6; Sema Koşan, a.e., s.14. Bu ve bu tür kaynaklarda verilen bilgiden şu anlaşılıyor: Babası Harbiye'nin komutanı olduğu için Avrupa'ya gönderildi. Selim Paşa isteseydi oğlu okulu bitirir bitirmez onu Avrupa'ya gönderirdi. Bu durum Osmanlı ordu sistemine ters düşen bir durum değildi. Nitekim Mahmut (Miralay ressam Hacı Mahmut) 1851 yılında okulu bitirince aynı yıl içinde beş subay arkadaşı ile birlikte eğitim-öğretim amaçlı olarak İngiltere'ye gönderildiler. Bkz. S.Pertev Boyar, a.e., s.30. Mühendishane'yi H.1265'te bitiren Nuri, Sait, Ahmet H.1296'da öğrenim için Londra'ya gönderildi. Bkz. Mehmed Esad, *Mir'at-ı Mühendishane-i Berrî-i Hümayun*, s.170. Bu tür örnekler çoğaltılabilir. Bunların babaları okul komutanı olmadığı halde yedi sene bekletilmediler. Mehmed Esad'ın iki eseri incelendiğinde yetenekli subayların Avrupa'nın çeşitli ülkelerine hatta Amerika ve Japonya'ya dahi gönderildikleri görülecektir. Yine aynı kaynaklardan Türk ordusunun bilgi birikiminin subaylar vasıtasıyla Doğumuzda bulunan ve bizimle kan ve kültür bağına sahip ülkelere aktarıldığı, taşındığı da gözlemlenecektir. Topçu kaymakamı, Galata doğumlu İsmail Hakkı'nın Kaşkerli diye anılmasının sebebi 1872'de Harbiye'yi bitirdikten bir sene sonra "mülazım (teğmen) olarak muallimlikle Kaşker'e (Kaşkar'a) gönderilmiş olmasındandır." Bkz. S.Pertev Boyar, a.e., s.52.

<sup>40</sup> A.Selma Sözel (Hekimoğlu), a.e., s.4.

<sup>41</sup> Sezer Tansuğ, *Resim Kılavuzu*, Milliyet Yay., Ank.1973, s.282.

<sup>42</sup> Adnan Turani, *Sanat Terimleri Sözlüğü*, Ank.1980, s.8.

<sup>43</sup> Refik Epikman, "Osman Hamdi", *Kültür ve Sanat Dergisi*, C.I, M.E.Basımevi, İst.1973, s.25.



çalışmışlardı.<sup>44</sup> Bu sanatçı Osmanlı saray çevresinde iyi tanındığı<sup>45</sup> gibi Fransa'nın resmî çevrelerinde de tutulmaktaydı<sup>46</sup> ve bir çok ödüller de almıştı.<sup>47</sup>

Devlet okulunun hocası olan Gerome, Doğuya ait rasimler yapıyordu ve Gustave Boulanger, Meissonnier, James Tissot gibi bir tarih ressamı idi. Bunlara göre resim; konuya ve tabiattaki eşyaya benzer nitelikte olmalıydı. Boya, renk, ışık, desen en azından Rönesans'a bağlı geleneğin ilkelerine uymalıydı. Konuyu bulmak ve görüleni görüldüğü gibi yapmak başlıca amaç idi.<sup>48</sup> Halil Paşa bu biçimde, yani akademik tarzda çalışan ve çoğu akademi üyesi olan W.Bougreau (1825-1905), P.Bonnard (1834-1922), J.P.Laurens (1838-1921), A.Cabanel (1823-1889), F.Cormon (1845-1924), Ch. Gleyre (1806-1874) gibi sanatçıların eserlerini görmüş, bunlardan etkilenmiş olmalı.

Paris'te kaldığı sekiz sene zarfında Avrupa resmini; en azından Fransız resmini, iyi tanıdığı romantik, klasik, realist tarzda yapılan eserleri gördüğü gibi 1874'te Claude Monet'in "Güneşin Doğuşundan Bir İzlenim" adını verdiği bir manzara ile ortaya çıkan ve 1880'lerde yaygınlaşan izlenimcilikle de karşılaşmıştı.

Kısacası zengin resim koleksiyonlarına sahip müzelerin bulunduğu, yeni akımlardan önemli bir kısmının ortaya çıktığı, çağın güçlü ressamlarının bulunduğu bir merkez olan Paris'te, devrinin en iyi okullarından biri sayılabilecek bir kurumda, zamanın en güçlü hocaları kabul edilen bir kadro tarafından eğitilen sanatçı, Fransa'da uzun süre kalarak ve bu arada resim alanında gerekli olan eğitim-öğretim ve deneyimi kazanarak yurda dönmüş olmalı.

#### HALİL PAŞA'NIN KATILDIĞI VE AÇTIĞI SERGİLERDEN BAZILARI

<sup>44</sup> Mustafa Cezar, a.e., s.305,308.

<sup>45</sup> Rauf Tuncay, a.e., s.37.

<sup>46</sup> Mustafa Cezar, a.e., s.305.

<sup>47</sup> a.e., s.305.

<sup>48</sup> Cahid Kınay, *Sanat Tarihi*, Yaygın Yükseköğretim Kurumu Yay., Ank.1977, s.142.

1 Temmuz 1875'te açılan "İkinci Resim, Heykel ve Mimarlık" sergisine "İsviçre Manzarası" ve "Yalakta İnekler" tabloları ile katıldı.<sup>49</sup>

Mehmed Esad, Halil Paşa için "1888 Sene-i Miladiyesinde Paris şehir-i umumisinde teşhir ve takdir olunan bir kıt'a resminden dolayı sanayi-i nefise madalyasını ihrâz eylemiştir."<sup>50</sup> diyor.

Rauf Tuncay, halil Paşa'nın 1900 yılında Paris'te açılan "Fransız Ressam Sergisi"ne katıldığını ve bir eserinin üçüncülük ödülü aldığını belirtiyor.<sup>51</sup> Aynı konuda A.Selma Sözel (Hekimoğlu) şöyle diyor: "1900 yılında Solon des Artistes Francais'de pastelle yapılmış Madam X adlı portresi ile bronz madalya almıştır."<sup>52</sup> Turan Erol ise bu "Bayan X" ya da "Eldivenli Kadın" adlı pastel portre ile Halil Paşa'nın 1888'de bronz madalya kazandığını yazıyor.<sup>53</sup> Yazarların bu ifadelerinden hangisinin doğru, hangisinin yanlış olduğu anlaşılammaktadır. Nüzhet İslimyeli Paris'te 1900 yılında açılan uluslararası bir sergide Halil Paşa'nın o yıl bronz, ikinci yıl da altın madalya aldığını belirtmektedir.<sup>54</sup>

Halil Paşa'nın 1901 yılında düzenlenen sergiye altı manzara ve üç portre ile katıldığı biliniyor.<sup>55</sup>

1902 yılında Beyoğlu Doğru Yolda Posta Sokağı köşesinde 417 numaralı hanın özel dairesinde yerli ve yabancı sanatçıların iştirakiyle açılan sergiye<sup>56</sup> Halil Paşa 24 eserle katıldı.<sup>57</sup> "Bu sergide oğullarının (Selim ve Halim Beylerin) portreleri, pastelle yapılmış ve 1900 yılında bronz madalya almış olan Madam X portresi ve Maltepe sahili, Bostancı'da yapılmış çeşitli etütler, Göksu deresinde sisli bir sabah, Alemdağ yaz, İlbahar ve kar manzaraları teşhir edilmiştir."<sup>58</sup>

<sup>49</sup> Çoğu kaynaklarda Halil Paşa'nın bu sergiye 1874'te katıldığı yazılıdır. Sergi 1 Aralık 1874'te açılacaktı, ama, ancak 1 Temmuz 1875'te açılabilirdi. Bkz. Mustafa Cezar, a.e., s.403 ve dipnot:1,2,3.

<sup>50</sup> Mehmed Esad, *Mir'at-ı Mühendishane*, s.344.

<sup>51</sup> Rauf Tuncay, a.e., s.40.

<sup>52</sup> A.Selma Sözel (Hekimoğlu), a.e., s.5.

<sup>53</sup> Günşel Renda-Turan Erol, *Başlangıcından Bugüne Çağdaş Türk Resim Sanatı Tarihi*, C.I, Tıglat Yay., İst.1980, s.150-151.

<sup>54</sup> Nüzhet İslimyeli, "Ölümünün 40.Yılında Halil Paşa", s.9.

<sup>55</sup> Mustafa Cezar, a.e., s.421.

<sup>56</sup> a.e., s.421, dipnot:1.

<sup>57</sup> A.Selma Sözel (Hekimoğlu), a.e., s.5.

<sup>58</sup> a.e., s.5.



1903 yılında yine aynı yerde aynı biçimde, yani karma sergiye Halil Paşa (o zaman albaydır) 26 eserle katılır.<sup>59</sup>

Halil Paşa'nın "1906'da Viyana'da düzenlenen uluslararası bir sergiye gönderdiği mangallı, ibrikli, petrol lambalı bir natürmortu da birinci derecede altın madalya ile ödüllendirilmiştir."<sup>60</sup>

1908 Aralık ayında Harbiye öğrenci resimleri, tarihi eşyalar, yerli ve yabancı ressamın eserlerinden meydana gelen bir sergi tertiplenmişti.<sup>61</sup> Halil Paşa bir eser ile bu sergiye katıldı.<sup>62</sup>

"I.Dünya Savaşı sırasında Viyana ve Berlin'de sergilenmek üzere Türk ressamlarının eserlerinden meydana getirilen 143 parçalı koleksiyona Halil Paşa Bosphore adlı toblosu ile katılmıştır."<sup>63</sup>

19 Aralık 1928-19 Ocak 1929 tarihleri arasında Kahire'de açılan "Societe des Amis de L'art" sergisine altı eserle katılmıştır. Bunlar Paysage a Angora, Paysage a Fayoom, Beyaar Fayoum, Bord du Nil a Turah, Beteaux a Turah, Tete de Fellah'dır.<sup>64</sup>

1936 yılında Viyana'da uluslararası bir resim sergisi açılır. Halil paşa'nın bir natürmortu "birinci derece bir altın madalya kazanır."<sup>65</sup> Sanatçıya "birincilik ödülünü kazandıran natürmortunun bitpazarındaki bir mezattan satın aldığı eski bir eseri olduğu söylenir. Bu sanat olayı o yılların dış ve iç basınında bir hayli yer almıştır."<sup>66</sup>

Malik Aksel'in 1937 tarihli "General Halil'in Ankara Halkevinde İkinci Resim sergisi" adlı makalesinde bu sergi ile ilgili şu bilgi verilmektedir:"Bu sene Ankara Halkevinde General Halil'in ikinci resim sergisini görüyoruz.<sup>67</sup> Sanatçı sergiye altmıştan fazla eserle katıldı."<sup>68</sup>

<sup>59</sup> Mustafa Cezar, a.e., s.424.

<sup>60</sup> Günsel Renda-Turan Erol, a.e., s.151.

<sup>61</sup> Mustafa Cezar, a.e., s.393 ve dipnot:2.

<sup>62</sup> a.e., s.393'te dipnot:2.

<sup>63</sup> Sema Koşan, a.e., s.26.

<sup>64</sup> A.Selma Sözel (Hekimoğlu), a.e., s.4-5.

<sup>65</sup> S.Pertev Boyar, a.e., s.54.

<sup>66</sup> Rauf Tuncay, a.e., s.40.

<sup>67</sup> Malik Aksel, a.e., s.5.

<sup>68</sup> a.e., s.5.

Halil Paşa'nın en son katıldığı sergi 1939 yılında açılan Birinci Devlet Resim ve Heykel Sergisidir.<sup>69</sup> Bu sergi kataloğunda Çengelköy adlı tablosunun sergilendiğini ve serginin açılış tarihinde artık yaşamadığını anlıyoruz.<sup>70</sup>

### HALİL PAŞA'NIN SANAT ANLAYIŞI

Halil Paşa her konuda resim yapmıştır. O bu konuyu şöyle açıklar:

"Sanatın hedefi beni alâkadar eder. Her konuda resim yaptım."<sup>71</sup>

Mühendishane'de öğrenci iken nasıl çalıştığı, ne tür resimler yaptığı bilinmemekle beraber "artan ve gelişen resim istidadı dikkati çekmiş ve devrin padişahına resimleri gösterilmiştir."<sup>72</sup> Bu dönemde yaptığı resimler okulda gördüğü eğitim-öğretim doğrultusuna uygun yani fotoğraflık görünümlü resimler olmalı.

Okulu bitirip de Abdulaziz'e yaver olunca "Padişah ona sarayda bir atölye hazırlatıp çalışmasını sağlamıştı."<sup>73</sup>

Halil Paşa'nın, adı bilinen fakat ne oldukları, nerede buldukları, nasıl yapıldıkları bilinmeyen en eski eserleri, 1875 tarihli sergiye gönderdiği "İsviçre Manzarası" ve "Yalaktaki İnekler" adlı tablolarıdır.

Bu iki tablodan en azından "İsviçre Manzarası" ya bir kitaptaki resimden veya bir fotoğraf, bir kartpostaldan etkilenerek yahut bakarak aynısı yapılmış olmalı. Sanatçının Avrupa'ya gitmeden, İsviçre'yi görmeden buradaki herhangi bir doğa parçasından etkilenmesi başka türlü açıklanamaz. Zaten böyle resim yapmak yani bir fotoğrafa bakarak aynısını tuval üzerine renkli olarak aktarmak 19.yy. subay ressamlarımızın

<sup>69</sup> Sergi seçici kurulunu oluşturan jüri Halil Paşa'nın eserini sergilenmeye layık görmez. Bkz. Adnan Turani, *Türkiye İş Bankası Koleksiyonundan Örneklerle Batı Anlayışına Dönük Türk Resim Sanatı*, T.İ.B. Yay., Ank.1977, s.VIII. Ancak o dönemin Milli Eğitim Bakanının emri ile eser sergilenir. Bkz. Nüzhet İslimyeli, *Ülkemize Onur Kazandıran Sanatçılar*, Ank.1980, s.16.

<sup>70</sup> Günsel Renda-Turan Erol, a.e., s.157 ve dipnot:80.

<sup>71</sup> Malik Aksel, a.e., s.6.

<sup>72</sup> Selma Sözel (Hekimoğlu), a.e., s.4.

<sup>73</sup> a.e., s.4.



ve onların desteği ve yönlendirmeleriyle yetişen Darüşşafakalılarının sık sık başvurduğu bir yöntemdi.<sup>74</sup>

Halil paşa subaydı. Ordunun ihtiyaçları doğrultusunda eğitilmiş ve bu alanda eğitim görmüştü. Orduda insan resimlerine resmin diğer alanlarından çok daha az ihtiyaç duyuluyordu. Sadece anatomi ve elbise tarihi dersi ile kitap basımında, eğer insan tasvirleri gerekli ise, bunların çiziminde insan resimleri devreye giriyordu. durumun böyle olmasına rağmen sanatçının insan tasvirlerine ilgi duyduğu ve bunda da başarılı olduğu görülüyor. bu gördüğü akademik eğitime, Tıbbiye'de de hocalık yapmasına ve tercihinin bu doğrultuda olmasına bağlanabilir.

Sanatçı desene önem veriyordu. Bunu şu ifadesinden de anlıyoruz: "Ben paris'te iken (Manet) isminde bir ressam impresionist resimler yapardı. Çizgisi zayıf olduğundan her şeyi renk ile göstermeğe çalışırdı."<sup>75</sup> Paşa'nın desen çalışmalarına örnek olarak "Çıplak" adlı karakalem (Resim 1)<sup>76</sup> çalışması verilebilir.

Bir çok portre yapmış olan sanatçının bu tür çalışmalarına örnek olarak "Portre",<sup>77</sup> "Madam X"(Resim 2),<sup>78</sup> "Halim Sözel'in Portresi"<sup>79</sup>,

<sup>74</sup> "Darüşşafaka'da hocaların çoğunluğu askeriyeden karşılandı." Bkz. Osman Ergin, *Türk Maarif Tarihi*, C.I-II, Eser Mat., İst.1977, s.491. "Talebeye herhangi renkli kartpostalıdan agrandisman yapmak hürriyeti veriliyordu. bu cihet Darüşşafaka'da, harbiye Mektebi'nde umumiyetle orta ve yüksek mekteplerde son ve mezuniyet sınıflarında vardı." Bkz. İsmail Hakkı, *Resim-Elişleri ve Sanat Terbiyesi*, Devlet matbaası, İst.1932, s.7. Bu durum 1979'da Washington D.C. den getirilen ve içinde çoğunluğu Abdullah biraderlerin çektiği fotoğraflar olan bir albümle kanıtlandı. Bkz. Sezer Tansuğ, "1820-1920 Pentürde İstanbul Sergisi", *Sanat Çevresi Dergisi*, Sayı.44, (Haziran), İst.1982, s.4; Sezer Tansuğ, "Resim sanatımızda Ortaya Çıkan Bir Gerçek: 19.Yüzyıl Sonu Türk Foto Yorumcuları", *Sanat Çevresi Dergisi*, Sayı 23, (Eylül), İst.1980, s.4-7.; Adnan Çoker, "Fotoğraftan Resim ve Darüşşafakalı Ressamlar", *Boyut Dergisi*, Sayı 2/9,(Ocak), Ank.1983, s.4-12.

<sup>75</sup> Malik Aksel, a.e., s.6.

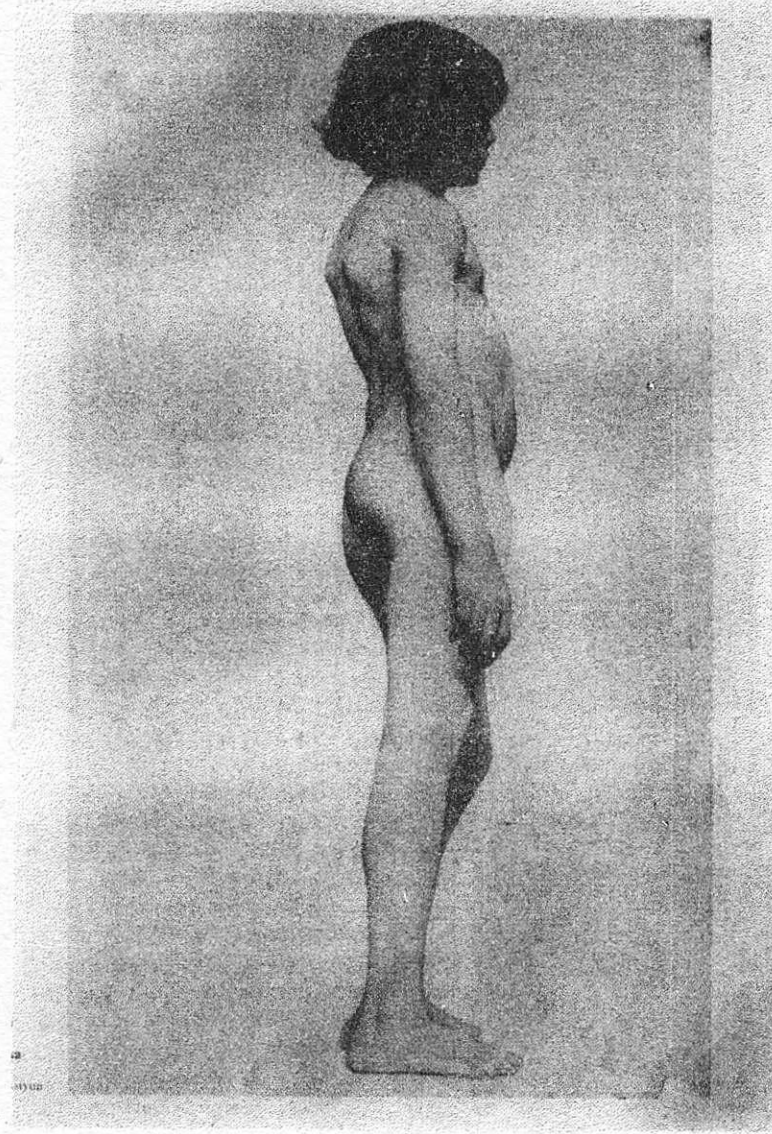
<sup>76</sup> Turan Erol'un Özel Koleksiyon'ndan temin bu resim onun eserinden alınmıştır. Bkz. Günsel Renda-Turan Erol, a.e., s.159'da r.130.

<sup>77</sup> 1887 yılında 92 x 65 cm boyutlarında tuval üzerine yağlıboya olarak yapılmıştır. Bkz. Haşim Nur Gürel, "Halil Paşa ve Ressamların Kaderi Üzerine", *Sanat Çevresi Dergisi*, Sayı:73,(Kasım), İst.1984, s.10.

<sup>78</sup> Turan Erol'un özel koleksiyonundan temin ettiği bu pastel portrenin resmi onun eserinden alınmıştır. Bkz. Günsel Renda-Turan Erol, a.e., s.152, r.123.

<sup>79</sup> Halim sanatçının oğludur. 1908 yılında 32,5 x 21,5 cm boyutlarında tuval üzerine yağlıboya olarak yapılmıştır. Bkz. Ayla Ersoy, a.e., s.7.

"Kendi Portresi"<sup>80</sup> ve "Eşinin Portresi"(Resim 3)<sup>81</sup> örnek olarak verilebilir. Bu portreler akademik kurallara uygun olarak yapılmışlardır.



Resim 1. Çıplak

<sup>80</sup> 1921 yılında 65 x 40 cm boyutlarında tuval üzerine yağlıboya olarak yapılmıştır. Bkz. A.Selma Sözel (Hekimoğlu), a.e., s.4.

<sup>81</sup> Nurullah Berk'in özel koleksiyonundan temin ettiği bu kağıt üzerine pastel portrenin resmi onun eserinden alınmıştır. Bkz.Nurullah Berk, *Başlangıcından Bugüne Çağdaş Türk Resim Sanatı Tarihi*, C.II, Tıglat Yay., İst.1981, s.10, r.149.



Gururlu, kendinden emin bir görünümde sunulan "Madam X" portresinde<sup>82</sup> "sağlam bir desen, duyarlı, titiz bir işçilik görülmektedir."<sup>83</sup> Masum görünümlü "Eşinin Portresi"nde de aynı özellikler göze çarpar. Bu iki portrede fon boş olmasına rağmen "Kendi Portresi"nde fonu doldurmuştur.



Resim 2. Madam X (Eldivenli Kadın)

<sup>82</sup> Madam X'in sanatçının karısının portresi olduğu söylenir. "Ancak sanatçı yaşadığı dönemde bunu açıklamaktan çekinmiştir." Bkz. Ayla Ersoy, a.e., s.7.

<sup>83</sup> a.e., s.7

Halil Paşa her türlü figüratif çalışmalarıyla de dikkati çeker. "Desti Taşıyan Mısırlı Kadın" adlı tablosu (Resim 4)<sup>84</sup> büyük boy (135 x 230 cm) bir çalışma sayılabilir.



Resim 3. Eşinin Portresi

<sup>84</sup> Tuval üzerine yağlıboya olarak yapılan resim Sabancı Koleksiyonundadır. Eserin resmi Zahir Güvenli'nun kitabından alınmıştır. Bkz. Zahir Güvenli, Sabancı Resim Koleksiyonu, Ak Yay., Sanat serisi, No:7, İst.1984 (sayfalar numarasız).



Buna karşılık "Yatan Kadın"(Resim 5)<sup>85</sup> küçük boy (41x60 cm) bir çalışmadır. "Desti Taşıyan Mısırlı Kadın" tablosunda kadının ve başının üstündeki destinin plastik görünümüne ağırlık verilmiş olmasına rağmen, zemin ve arkadaki doğa parçası pek önemsenmemiştir.

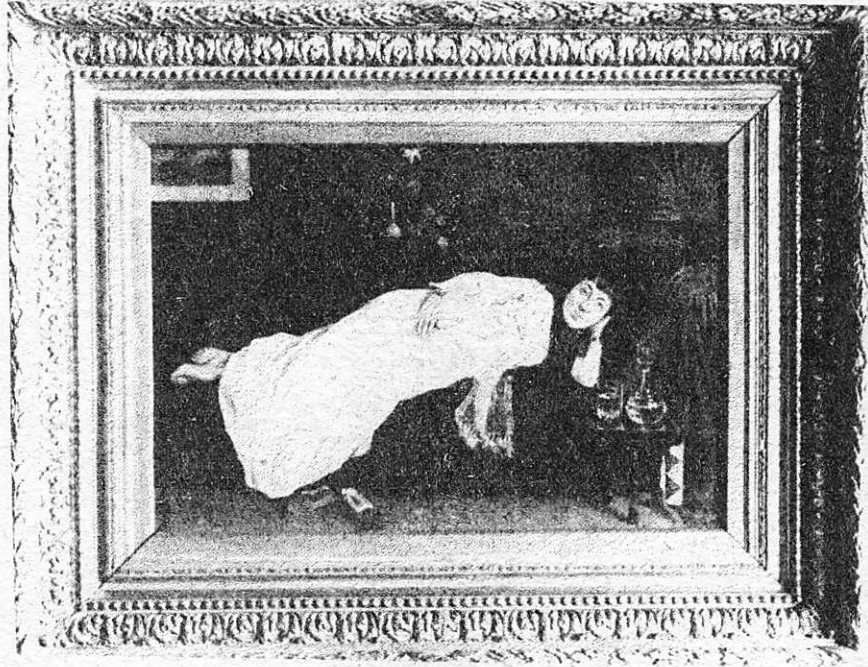


Resim 4. Desti Taşıyan Mısırlı Kadın

"Yatar Kadın" tablosunda ise sanki kadının o pozdaki fotoğrafı çekilmiş ve çevresindeki ayrıntılar da gözardı edilmeden sunulmuştur.

<sup>85</sup> 1894 yılında 41 x 60 cm boyutlarında tuval üzerine yağlıboya olarak yapılan bu eser, 1966 yılında Devlet Güzel Sanatlar Akademisi'nden İstanbul Resim ve Heykel müzesi'ne nakledilmiştir (Envanter No:6202).

Sanatçı "Kadın figürünü klasik bir anlayışla resimlemiştir. Koyu renk fon üzerinde kadının pembe elbiselerinin akıcı çizgileri, incelikle işlenmiş kumaş kıvrımları, bu döneme ait diğer eserlerine paralel antımda<sup>86</sup> sunulmuştur. Büyük yatay bölüntüler, küçük objelerle parçalanarak kompozisyonun statikliğine biraz olsun derinlik katmaktadır. Koyu mavilerle çevrelenmiş olan figürdeki sarı ile karışık pembeler eserde kontrastlıklarla verilmiş bir denge örneğini sergilemektedir.



Resim 5. Yatan Kadın

Süvari Onbaşı (Resim 6)<sup>87</sup> adlı tabloda ortaya yerleştirilen figürün dikey hareketi, yeryüzünün eğik çizgilerini birbirine bağlayarak bir bütünlük meydana getirmektedir. Renkleri figürde lokal olarak kullandığı halde fonda bunu uygulamamış. Griye yakın gökyüzünde kırmızı bayrak ekspresif bir özellik göstermektedir.

<sup>86</sup> Sema Koşan, a.c., s.19.

<sup>87</sup> Halil Paşa'nın tarihsiz ve imzasız bu eseri 129 x 95 cm boyutlarında olup tuval üzerine yağlıboya olarak yapılmıştır. Eser 1981 yılında Dolmabahçe Sarayı'ndan İstanbul Resim ve Heykel Müzesi'ne nakledilmiştir (Envanter No:8348).



Kalabalık figürlü bir kompozisyon olan "Türk-Yunan Savaşı" Resim 7)<sup>88</sup> adlı tablô sanatçının Fransa'dan döndükten sonrai ilk yıllarda (1889) yaptığı bir çalışmadır. Bu tabloda savaşın gerek yüzü, o andaki psikolojik durum yakalanamamıştır. Olaya batılı bir oryantalist gözüyle bakılmış gibidir. Buna rağmen onun çağdaşı ve onun gibi subay ressam olan Hasan Rıza'nın (1858-1913) bu tür konuları daha iyi hissettiği ve olayları yaşamış gibi düşünerek daha başarılı aktardığı görülmektedir.<sup>89</sup>



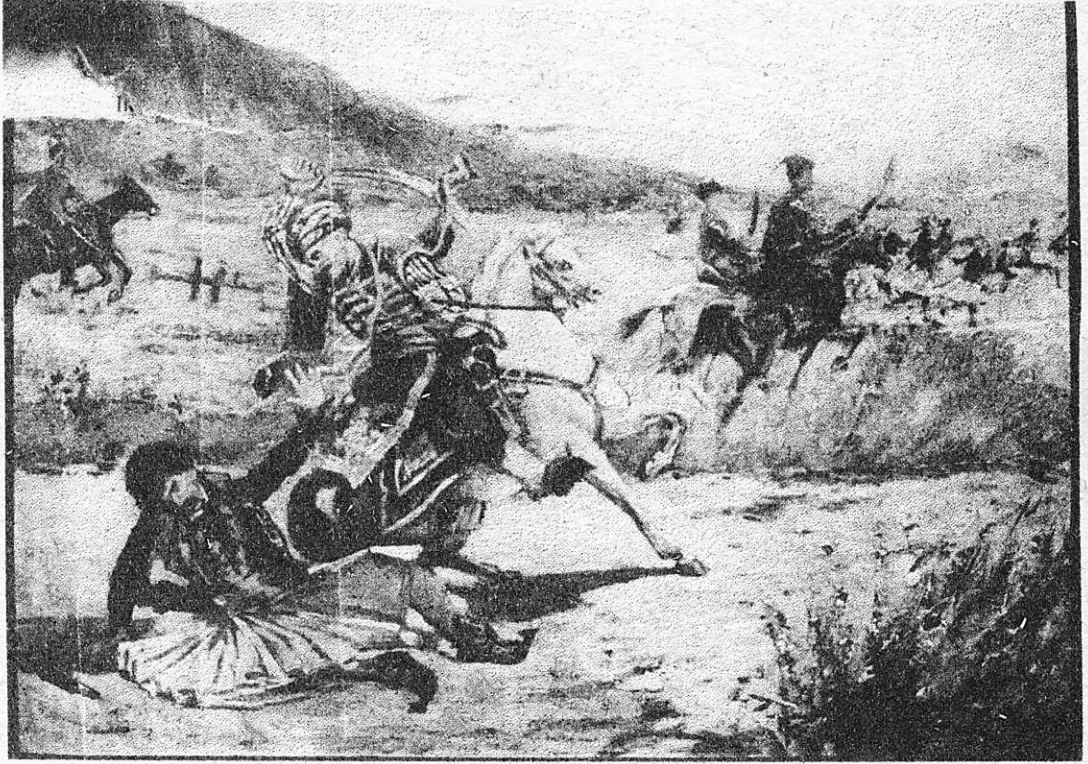
Resim 6. Süvari Onbaşı

<sup>88</sup> 1889 yılında tuval üzerine yağlıboya olarak yapılan bu eser küçük ebadlı (32 x 36.5 cm) bir çalışmadır. resim Sanat Çevresi dergisinin ön yüzünden alınmıştır. Bkz. *Sanat Çevresi*, Sayı:73, (Kasım), İst.1984.

<sup>89</sup> Bkz. A.Süheyl Ünver, *Ressam Şehit Hasan Rıza: Hayatı ve Eserleri*, M.E.Basımevi, İst.1971.

Halil paşa'nın "Beylerbeyi'ndeki Yalısının Bahçesi"(Resim 8)<sup>90</sup> adlı eserinde figürlerle onları çevreleyen manzaraya aşağı-yukarı eşit değerde yer vermesine karşılık bazı eserlerinde figür veya figürleri manzarayı tamamlayan öğeler olarak düşünmüştür.

Sözgelimi "Bostancı Kıyaları"-Plaj"(Resim 9),<sup>91</sup> "Manzara-Deniz"(Resim 10),<sup>92</sup> "Han Kapısı" (Resim 11),<sup>93</sup> "Manzara" (Resim 12)<sup>94</sup> adlı eserleri bu tarzda yapmıştır.



Resim 7. Türk-Yunan Savaşı

<sup>90</sup> 1917 yılında 130 x 86 cm boyutlarda tuval üzerine yağlıboya olarak yapılan bu eserin resmi Sanat Çevresi Dergisinden alınmıştır. Bkz. *Sanat Çevresi*, Sayı:73, (Kasım), İst.1984, s.2.

<sup>91</sup> 1897 yılında 58 x 77 cm boyutlarında tuval üzerine yağlıboya olarak yapılan bu eser 1966 yılında Devlet Güzel Sanatlar Akademisinden İstanbul Resim ve Heykel Müzesi'ne nakledilmiştir (Envanter No:6751).

<sup>92</sup> 1905 yılında 66 x 92 cm boyutlarında tuval üzerine yağlıboya olarak yapılmıştır. 1937 yılında Ankara Halkevi'nden İstanbul Nesim ve Heykel Müzesi'ne nakledilmiştir (Envanter No: 477).

<sup>93</sup> 1920 (?) yılında 90x65 cm boyutlarında tuval üzerine yağlıboya olarak yapılmıştır. 1937 yılında TBMM'den İstanbul Resim ve Heykel Müzesi'ne nakledilmiştir (Envanter No: 476).

<sup>94</sup> 61x81 cm boyutlarında tuval üzerine yağlıboya olarak yapılmıştır. Halk Bankası Koleksiyonundadır.





Resim 8. Beylerbeyi'ndeki Yalısının Bahçesi

Sanatçının ibrikli, lâmbalı "Natürmort"unda ayrıntıcı bir işçilikle çalıştığı görülür (Resim 13).<sup>95</sup> "Bakırın parlaklığı, camın şeffaflığı ve motiflerin birer birer işlenmesi realist bir tutumu gösterir."<sup>96</sup>

<sup>95</sup> Resim, Sema Koşan, a.e., s.18'den alınmıştır.

<sup>96</sup> a.e., s.19.

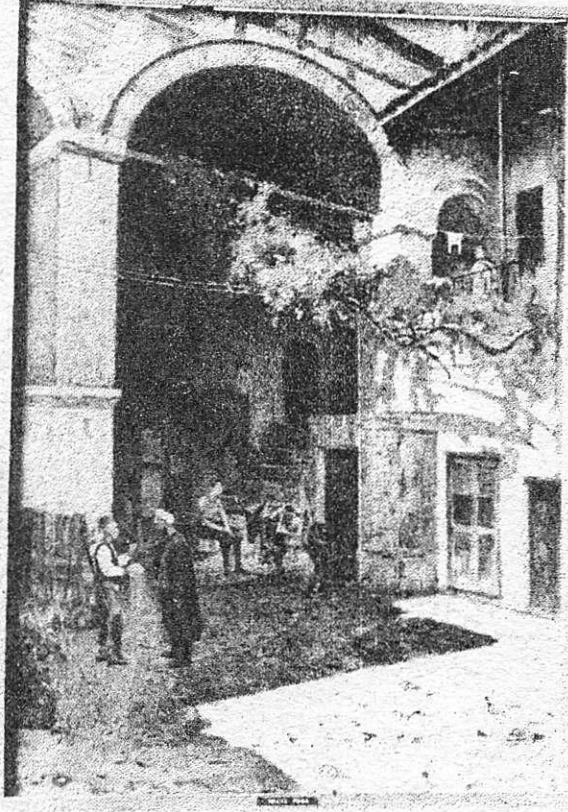


Resim 9. Bostancı Kıyıları-Plaj



Resim 10. Manzara-Deniz





Resim 11. Han Kapısı

Halil Paşa her tür resim yapmıştır. Fakat manzaraları çoğunluktadır. Bunların bir kısmı tarihi belge niteliğindedir. Hoca Ali Rıza nasıl Boğaziçi'ni, Üsküdar'ı belgelemişse<sup>97</sup> Halil Paşa da Çengelköyü, Beylerbeyi'ni, İstanbul Boğazi'ni, Bostancı'yı, Erenköy'ü, Pendik kıyılarını, Ankara'yı ve hatta Mısır'ın çeşitli yerlerini bile belgelemiştir. Bütün bunlara rağmen ister belgesel, isterse de sanatsal nitelikli olsun Paşa'nın manzaralarında üslup birliği görülmez. Sözgelimi "Han Kapısı"(Resim 11) adlı eserinde idealizme kaçan bir realizm görülmesine rağmen "Dere kenarında Üç Figür"(Resim 14)<sup>98</sup>'de ise renkçi bir anlayışın hakim olduğu görülür. Daha farklı bir sunuş biçimiyle aynı özelliği "Peyzaj"ında da (Resim 15)<sup>99</sup> görmekteyiz.

<sup>97</sup> Kemal Erhan. *Hoca Ali Rıza*, T.İ.B. Yay., Ank 1980, s.19.

<sup>98</sup> 1911 yılında 64x46 cm boyutlarında tuval üzerine yağlıboya olarak yapılmıştır. İstanbul resim ve Heykel Müzesi'ndedir (Envanter No: 7858).

<sup>99</sup> Bu fotoğraf Adnan Turani, a.e. r.No:6'dan alınmıştır.



Resim 12. Manzara

"Kar Manzarası"(Resim 16)<sup>100</sup> adlı tabloda ise karla kaplı evlerin ve yerin görünümü ile çıplak ağaçların durumunu seyreden insanı, kışın o psikolojik havasına sokuyor.

Sanatçı, mısır'da bulunduğu dönemde yaptığı resimlerde o bölgenin iklim özelliklerini de resimlerine aktarmıştır. Bulutsuz, masmavi bir gökyüzü parlak sarıların, kırmızılarının, mor lekelerin hakim olduğu eserler ortaya koymuştur.

<sup>100</sup> 56x37.5 cm boyutlarında tuval üzerine yağlıboya olarak yapılan eser Ankara Resim ve Heykel Müzesindedir (Envanter no:370).





Resim 13. Natürmort



Resim 14. Dere kenarında Üç Figür



Resim 15. Peyzaj

“Nil Kenarında Manzara”(Resim 17)<sup>101</sup>, “Nil Kıyılarında” (Resim 18)<sup>102</sup>, “Nilde Vapur” (Resim 19)<sup>103</sup> adlı eserleri bir taraftan belgesel özellikler taşıırken, diğer taraftan Mısır’ın atmosferik özelliklerini, sanatçının seziş ve anlatış biçimiyle ortaya koyuyorlar. Halil Paşa Mısır’dan döndükten sonra da oranın ağır ve sabit havasına, altın sarısı güneşine, sıcak güneşine karşı duyduğu özlemi ömrünün sonuna kadar eserlerinde yansıtmıştır.<sup>104</sup> “Kalamış koyundan, Boğazdan, İstanbul’un diğer muhtelif semtlerinden yaptığı peyzajları o tarihten sonra bize hep Mısır’ı hatırlatmıştır.”<sup>105</sup>

<sup>101</sup> 1927 yılında 72 x 45 cm boyutlarında tuval üzerine yağlıboya olarak yapılan bu eser 1937 yılında TBMM’den İstanbul Resim ve Heykel Müzesi’ne nakledilmiştir (Envanter No: 485).

<sup>102</sup> Turan Erol’un özel koleksiyondan temin ettiği bu tablonun resmi onun eserinden alınmıştır. Bkz. Günsel Renda-Turan Erol, a.e., s.157, r.128.

<sup>103</sup> Bu fotoğraf Sema Koşan, a.e., s.17’den alınmıştır.

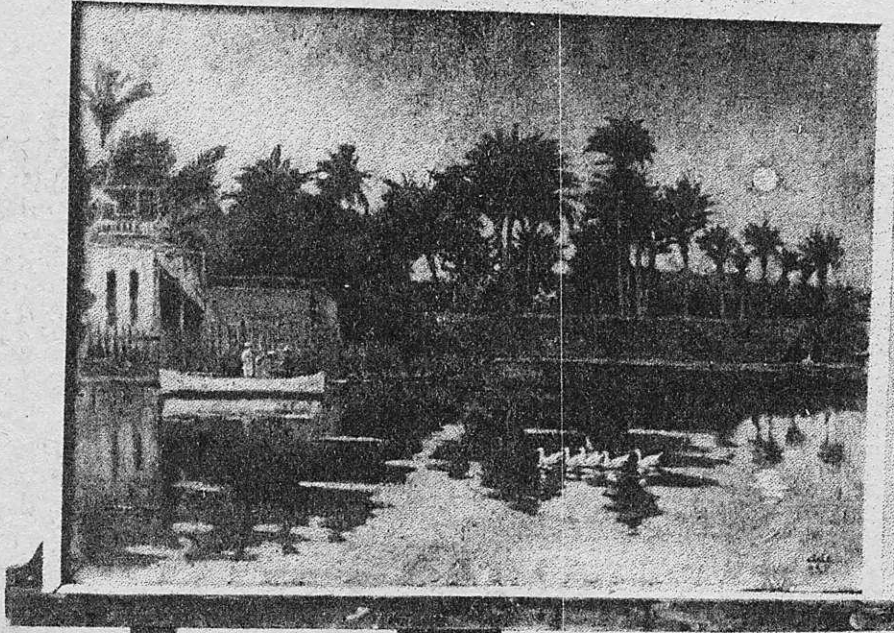
<sup>104</sup> Bkz. Arif Kaptan, “General Halil”, *Güzel Sanatlar Dergisi*, Sayı:2, Maarif Basımevi, İst.1940, s.62.

<sup>105</sup> a.e., s.105.





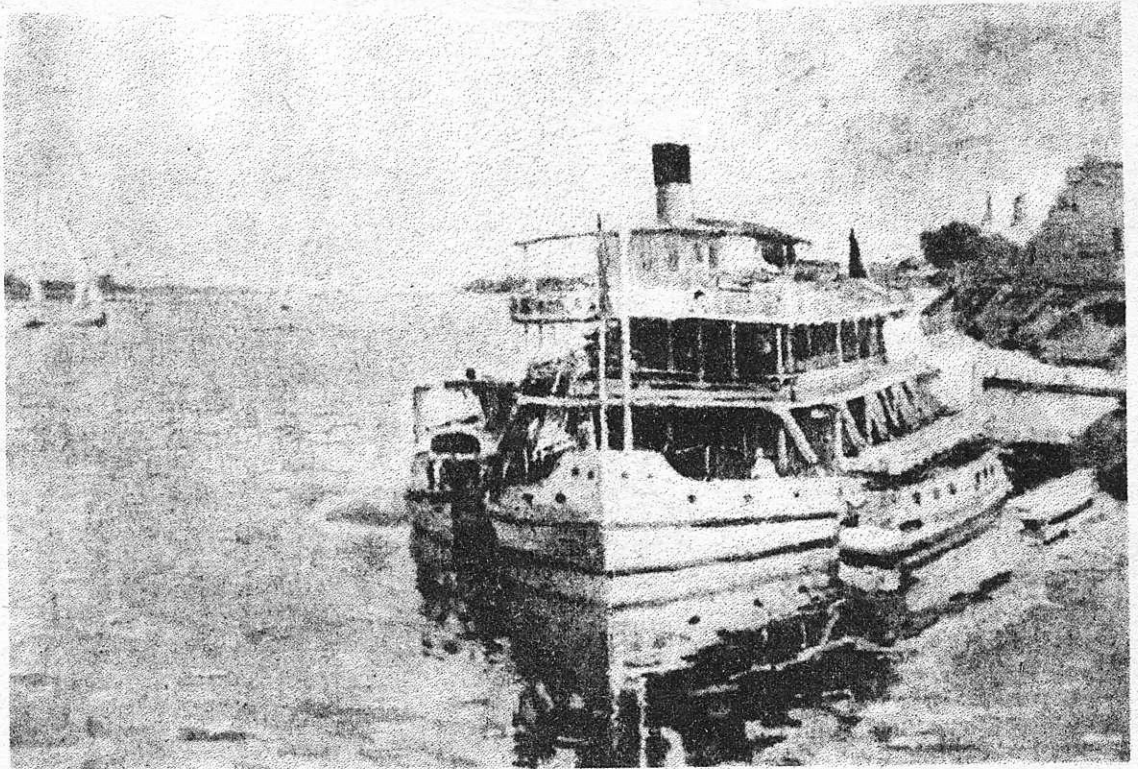
Résim 16. Kar Manzarası



Resim 17. Nil Kenarından Manzara



Resim 18. Nil Kıyılarındā



Resim 19. Nilde Vapur



Halil Paşa 1900'lerden sonra yaptığı çoğu resimlerinde empresyonist özellikler görülür.<sup>106</sup> Fakat sanatçı bu tür resimlerinde bile "nesnelerin ayrıntılarından, çizgiden, hatta modleden vazgeçmek istemez."<sup>107</sup> Bu tür eserlerinde sadece renk ve mahalli atmosferde empresyonist özellikler görülür. O, "akademik gerçekçilikle izlenimcilere özgü nitelikleri, renk tazeliğini, suların, havanın saydamlığını, parıltısını, güneş tadını ve boya hamurunu birleştirmek ister."<sup>108</sup> Böyle yapılmış eserlerinde "mavi gök altındaki yeryüzü, güneş ışığı altında yıkanmakta, altın sarısı ışık mor gölgeler bırakmaktadır."<sup>109</sup>

Böyle çalışmalarına yani güneş ışığının nesnelere üzerindeki etkisini yansıtan eserlerine örnek olarak "Bostancı Kıyıları-Plaj" (Resim 9), "Manzara" (Resim 12), "Boğazdan yalılar" (Resim 20)<sup>110</sup>, "Çengelköy İskelesi" (Resim 21)<sup>111</sup>, "Manzara-Park Yolu" (Resim 22)<sup>112</sup> örnek olarak verilebilir. Turan Erol'un da belirttiği gibi izlenimci tarzdaki en ilginç eseri 1905 tarihli "Bostancı'da Kayık İskelesi" adlı eseridir.<sup>113</sup>

1852 yılından 1939 yılına kadar yaşayan Halil Paşa, 19.yüzyıl Türk resmini 20.yüzyıla bağlayan sanatçılardan biridir. Aynı zamanda da Batı türü Türk resminin öncülerindedir. her ne kadar ondan önce doğmuş olan Mühendishane çıkışlı Ferik İbrahim Paşa, Hüsnü Yusuf ve Harbiye çıkışlı Tevfik Paşa gibi sanatçılarımız Batı tarzında resimler yapmışlarsa da, eserleri ve sanat gelişimleri hakkında henüz yeterli bilgiye sahip değiliz. Halbuki Halil paşa'nın sanat gelişimi ve eserlerini, en azından Avrupa'dan dönüşünden sonraki dönemi, ölünceye kadar rahatlıkla takip edebiliyoruz.

<sup>106</sup> Bu konuda Selma Sözel (Hekimoğlu), a.e., s.5'te şöyle yazmaktadır: "İkinci defa Avrupa'ya giden Halil paşa, yeni akımlara kapılarak desenden fazla renge yönelmiş ve türkiye'de empresyonist akımın öncülüğünü yapmıştır.

<sup>107</sup> Günsel Renda-Turan Erol, a.e., s.155.

<sup>108</sup> a.e., s.144.

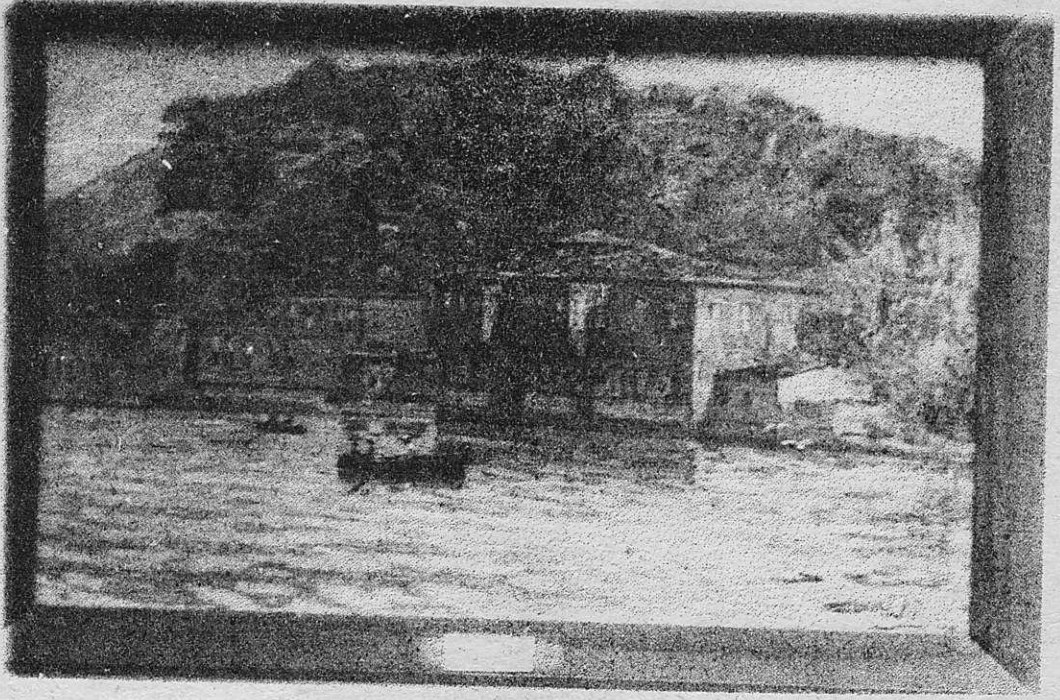
<sup>109</sup> Devrim Erbil, "İstanbul Resim ve Heykel Müzesi", *Akademi: Mimarlık ve Sanat Dergisi*, Sayı:7, İ.G.S.A. Yay., (1 Kasım), İst.1967, s.44.

<sup>110</sup> 1936 yılında 44x74 cm boyutlarında tuval üzerine yağlıboya olarak yapılan bu eser Milli Eğitim Bakanlığında İzmir Resim ve Heykel Müzesi'ne nakledilmiştir (Envanter No:10).

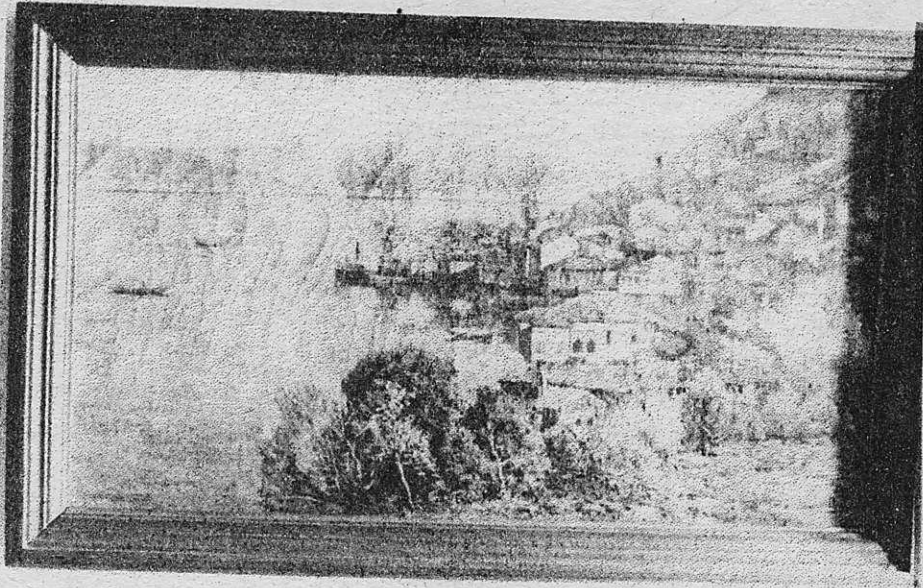
<sup>111</sup> 1910 ? (Rakamların yarısı çerçeve içinde) yılında 84x144 cm boyutlarında tuval üzerine yağlıboya olarak yapılmış olup 1937 yılında Ankara Halkevi'nden İstanbul Resim ve Heykel müzesi'ne nakledilmiştir (Envanter No:474).

<sup>112</sup> Tablonun üzerindeki tarih çok silik olduğundan okunamadı. 40x32 cm ölçülerinde tuval üzerine yağlıboya olarak yapılan eser 1937 yılında Maarif Vekaletinden İstanbul Resim ve Heykel Müzesi'ne nakledilmiştir (Envanter No: 496).

<sup>113</sup> Bkz. Günsel Renda-Turan Erol, a.e., s.144,145, r.126.

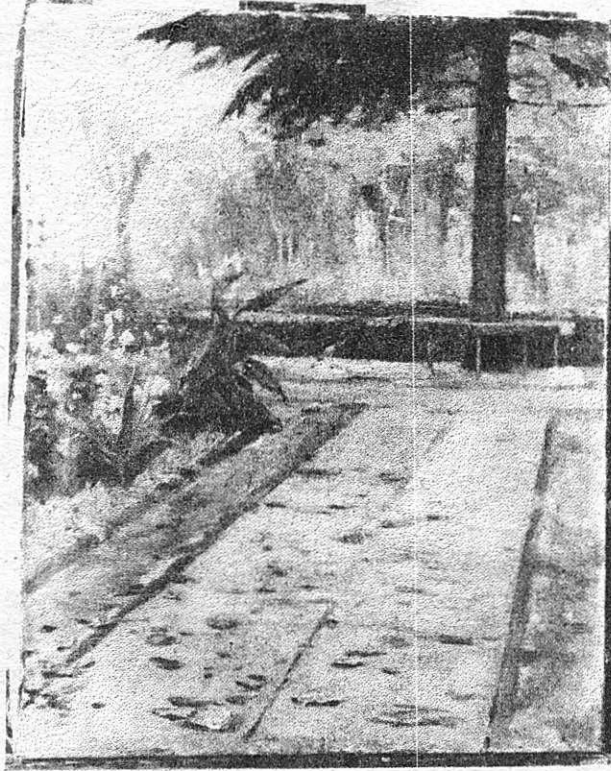


Resim 20. Boğazdan Yalılar



Resim 21. Çengelköy İskelesi





Resim 22. Manzara-Park Yolu

Halil Paşa Avrupa'ya gitmeden önce diğer subay ressamlar ve onların desteğiyle yetiştirilen Dürüşşafakalılar gibi ayrıntıcı işçiliğe dayanan ve "ortak manzara üslubu"na bağlı eserler yapıyor olmalıydı. Avrupa'daki eğitimi sırasında ve oradan döndükten sonra da akademik kurallara bağlı kalarak çalıştı. İkinci defa Avrupa'ya gittikten sonra ise ışığın nesne üzerindeki etkisini eserlerinde yansıttı. Ayrıca, mısır'da kaldığı süre içinde oranın atmosferik yapısını, parlak ışığını tablolarına yansıttı. bu etkiden ölünceye kadar kurtulamadı.

Halil Paşa eğitim-öğretime katkılarıyla da dikkati çekmiştir. Karakalem modellerin yerine eşyanın aslına baktırarak öğrencilerini çalıştırmıştır. G.S.A. Müdürlüğü döneminde başarılı öğrencilerin Avrupa'ya gönderilmesini sağlamıştır. Bunlar dönünce Akademi'de hoca olmuşlardı. Halbuki daha önceleri Akademi hocaları yabancı ülkelerden gelen kişilerdi. Bu yönden de türk ordusunun deneyimlerini sivil kesime aktarabilmeyi becerebilmiştir.