

## SAMSUN'DA SANAYİ FAALİYETLERİNİN DAĞILIŞI, GELİŞME ALANLARI VE BAŞLICA SORUNLARI

Hamza UZUNEMİNOĞLU\*

### I- Giriş:

Sanayi faaliyetlerinin dünya üzerinde dağılışı dikkate alındığında, düzensiz veya dengesiz bir dağılımın olduğu dikkati çekmektedir. Dünyanın bazı bölgelerinde sanayi faaliyetlerinin yoğunlaşmasına karşılık bazı bölgelerinde hemen hemen hiçbir sanayi faaliyetine rastlanmamakta veya mevcut faaliyetler de ancak yerel ihtiyaçları karşılayabilmektedir. Sanayi faaliyetlerinin dağılışındaki dengesizlik kıtalar, ülkeler, coğrafi bölgeler bazında da kendisini göstermektedir. Günümüzde ülkeler veya bölgelerin kalkınmışlığı ile sanayi faaliyetlerinin yoğunluğu arasında doğrudan bir ilişki olduğu bilinmektedir. Özellikle gelişmekte olan ülkeler, kalkınmanın en kısa yolunun sanayileşmekten geçtiği ilkesinden hareketle, yoğun bir sanayileşme çabası içerisine girmişlerdir. Sanayi faaliyetlerinin kuruluş yerini belirleyen faktörlerden özellikle sermayenin yetersiz olması bu ülkelerde modern teknolojiyi kullanan ağır sanayi tesislerinin kurulmasını engellemektedir. Kurulan tesisler genellikle az sermaye, buna karşılık yoğun emek (insan gücü veya becerisi) isteyen tesislerdir. Ayrıca, söz konusu ülkelerde sanayide hammadde olarak genellikle tarım ve orman ürünleri kullanılmaktadır.

Sanayi faaliyetleri, özellikle tarımsal faaliyetlerle karşılaştırıldığında daha dar bir alan üzerine yoğunlaşmış olmalarına karşılık, daha yoğun nüfus, yüksek hayat standardı, gelişmiş ulaşım şebeke ve sistemlerine sahip olmaları ile dikkati çekmektedir. Sanayi faaliyetlerinin geniş işçi kitesine ihtiyaç duymasına bağlı olarak bu faaliyetlerin yoğunlaştığı alanlara nüfus yığılması olmaktadır. Gelişmekte olan ülkelerde sanayi faaliyetlerinin belirli bölgelerde toplanması, kırsal kesimden kopan nüfus kitlelerinin buralara yönelmelerine sebep olmaktadır. Bu durum kırsal kesimdeki nüfusun hızla azalmasına, buna karşılık şehirlerin nüfusunun hızla artmasına, dolayısı ile, nüfus dağılışında değişime yol açmaktadır.

\*Ondokuzmayıs Üniversitesi Eğitim Fakültesi SBE/Coğrafya Anabilim Dalı'nda Öğr.Gör.(Dr.)

Türkiye'de sanayi faaliyetlerinin dağılışında büyük dengesizlikler olduđu dikkati çekmektedir. Geniş ölçüde istihdam oluşturan sanayi tesislerinin başta İstanbul ve çevresi olmak üzere Marmara bölgesinde, Ege bölgesinde İzmir ve çevresinde, Akdeniz bölgesinde Çukurova, İç Anadolu bölgesinde Ankara, Eskişehir ve Kayseri'de, Dođu Anadolu bölgesinde Malatya, Güneydođu Anadolu bölgesinde Gaziantep, Karadeniz bölgesinde ise Zonguldak ve Samsun'da yoğunlaştığı görülmektedir.

Söz konusu sanayi bölgeleri ile, Türkiye'de nüfus yoğunluğunu gösteren bir harita karşılaştırıldığında, nüfus yoğunluğu yüksek olan yerler ile sanayi faaliyetlerinin yoğunlaştığı yerlerin büyük ölçüde birbirine benzediği görülecektir.

Bu çalışmada Samsun ilinde, önce çalışan nüfusun faaliyet kollarna dağılımı üzerinde durulacak, daha sonra sanayi faaliyetlerinin dağılışı, bu dağılışın hammadde, ulaşım, pazar ve benzeri **sanayinin dağılışını belirleyen unsurlar** ile olan ilişkisi incelenecektir.

#### **II- Samsun'da Sanayi Faaliyetlerinin Gelişmesi ve Başlıca Özellikleri:**

Samsun ilinde sanayi faaliyetlerinin gelişim süreci dikkate alındığında 1965'li yıllara kadar hammaddeyi yakın çevresinden temin eden sigara fabrikası ile orman ürünlerini işleyen Bafra Devlet Kereste fabrikasının en önemli iki sanayi tesisini teşkil ettikleri anlaşılmaktadır. Kimya sanayiinde ise Adeka ilaç fabrikasının faaliyette olduđu dikkati çekmektedir. Bunların dışında genellikle Samsun şehri kenar mahallelerinde, yöre halkının ihtiyaçlarına cevap vermek üzere **atölyelerin** üretim yaptıkları bilinmektedir.

1965'li yıllara kadar sanayi faaliyetlerinin gelişmemesinin sebepleri arasında şunlar sayılabilir: Ülke genelinde olduđu gibi Karadeniz Bölgesinde de sermaye yoğun üretimi destekleyecek finansal sistemlerin ve sermaye birikiminin olmaması. Ulaşım şebekesinin yeteri derecede gelişmemiş ve buna bağlı olarak büyük çapta üretimi destekleyecek pazarın oluşmamış olması. Belkide sanayinin yeteri derecede gelişmemesinin sebeplerinin başında sanayi üretimini destekleyecek enerji üretim ve dağıtım sistemlerinin ülke genelinde gelişmemiş olması gelmektedir.



Beş yıllık kalkınma planlarında belirlenen politikalar çerçevesinde 1965'den 1970'e kadar olan dönemde Karadeniz Bakır İşletmeleri Samsun Fabrikası(28 Mayıs 1968), Azot Fabrikası, Yem fabrikasının temelleri atılarak 1970'li yılların başında üretime geçmişlerdir. Böylece Samsun'da ürettiği ürünleri ülke genelinde pazarlayan sanayi tesislerinin kurulmaya başladıkları anlaşılmaktadır. Bilahare Vezirköprü Entegre Kereste Fabrikası, Ladik Çimento Fabrikası, Çarşamba Şeker Fabrikası gibi devlete ait sanayi tesisleri ve özel sektöre ait, genellikle yöreden temin edilen hammaddeyi işleyen sanayi tesislerinin faaliyete geçtiği dikkati çekmektedir. 1980'den sonra devlet Samsun ve çevresinde sanayi yatırımı yapmamıştır. Özel sektörün ise özellikle 5-20 arasında işçi çalıştıran ve bölge pazarna hitap eden yatırımlarını artırmıştır. Böylece Samsun'da kurulan sanayi tesislerinin pazarı hızla genişlemiş ve bu da sanayi tesislerinin sayı ve kapasitesini artırmıştır. Bütün bunların sonunda Samsun ili orta ve doğu Karadeniz bölümlerinin sanayi bölgesi haline gelmiştir.

Samsun ilinde sanayinin gelişmesinin altında yöre insanının bu yörede tarım ve ticaretten kazandığı, biriktirdiği sermayeyi yörede istihdam oluşturarak halkın faydasına sunmak isteğinin yattığı anlaşılmaktadır. Çünkü, bölgede sanayinin gelişmesi için hiçbir teşvik uygulanmamaktadır. Samsun ilinde Organize Sanayi Bölgesi kurulması ile ilgili olarak Bakanlar Kurulu 15.7.1976 tarih ve 7/12207 sayılı karar vermiş olmasına rağmen, ilk faaliyet 1982 yılında başlamış ve 1994 yılının sonuna geldiğimiz halde bitirilerek tam kapasite ile faaliyete geçememiştir. Bu dahi Samsun ilinde sanayinin teşviki ve alt yapısının oluşturulması amacı ile planlı bir çalışmanın yapılmadığını göstermektedir. Özellikle 1980'den sonra Sanayinin istihdam oluşturamaması ilden dışarıya doğru olan göçleri artırmış ve Samsun sanayi ve ticarete bağlı olarak göç alan merkez olma özelliğini yitirmiş, tam tersine göç veren merkez konumuna gelmiştir.

#### **A- Çalışan Nüfusun Faaliyet Kollarına Dağılımı:**

1990 Genel Nüfus sayımı sonuçlarına göre 1 158 400 olan Samsun ili nüfusunun 820 912'si faal nüfus dediğimiz 12 yaş ve üzerindeki nüfus kitlesini oluşturmaktadır. 12 yaş ve üzerindeki nüfus grubunun ise, 529 584'ü iktisaden

faaldir. Bunun da ancak 34 366'sı imalat faaliyetlerinde çalışmaktadır(D.I.E., Nisan 1994 :14-16). Faal nüfusun faaliyet kollanna dağılımı Tablo-1'deki gibidir.

Tablo-1, Çalışan nüfusun faaliyet kollanna dağılımı.

	1970	1980	1990
Ziraat, avcılık, ormancılık, balıkçılık ve madencilik	308 108	348 753	372 339
Hizmet	31 826	49 478	72 639
İmalat	20 660	32 351	34 366
Ticaret	12 189	19 576	30 108
İnşaat	6 705	15 476	18 323
İyi tanımlanmamış faaliyetler	2 019	2 778	1 769
Toplam	381 507	468 412	529 584

Kaynak: D.I.E., Nisan 1994 :16.

Nüfusun faaliyet kollanna dağılımını gösteren tablodan da(Tablo- 1) görüleceği gibi imalat sektöründe 1970 yılında 20 660 kişi çalışırken, bu sayı 1980'de 32 351'e, 1990'da ise 34 366'ya çıkmıştır. Buna göre 1970'de çalışan nüfusun %5.4'ü imalat sektöründe çalışırken, bu oran 1980'de %6.9'a çıkmış ve 1990'da ise %6.4'e genilemiştir. Bu da Samsun ilinde sanayinin istihdam oluşturmadığını göstermektedir.

Tablo-1'de görüldüğü gibi, Samsun ilinde de, Türkiye genelinde olduğu gibi, primer faaliyetler olarak kabul edilen ziraat, ormancılık balıkçılık ve madencilik hala en önemli istihdam alanı olduğu anlaşılmaktadır. Avcılık ve madencilik(ki bu alanda 1 046 kişi çalışmaktadır) bir tarafa bırakılacak olursa, esas geçim kaynağının tarım, hayvancılık ve ormancılık olduğu ortaya çıkmaktadır. Faaliyet kolları içinde çalışan nüfusun yoğunlaştığı ikinci grubu ise, hizmet



Tablo-2. Samsun ili ve Türkiye'de çalışan nüfusun faaliyet kollarna dağılımı(%).

	Samsun 1970	Samsun 1980	Samsun 1990	Türkiye 1990
Ziraat, avcılık, ormancılık, balıkçılık ve madencilik	80,7	74,4	70,3	54,2
Hizmet	8,3	11,5	13,7	16,6
İmalat	5,4	6,9	6,4	15,6
Ticaret	3,4	5,1	5,6	8
İnşaat	1,7	1,6	3,5	5
İyi tanımlanmamış faaliyetler	0,5	0,5	0,5	0,6
Toplam	100	100	100	100

Kaynak: D.İ.E., Ekim-1993 :148 ve Nisan-1994 :16.

sektöründe çalışanlar oluşturmaktadır. Toplam nüfusu bir milyonu aşan Samsun ilinde şehirsiz merkez olarakda Samsun aynı zamanda bölgenin idari merkezi durumundadır (UZUNEMİNOĞLU, 1992 :107). Hem milyonu aşan nüfus kitlesine hizmet üretmesi ve hem de Orta ve Doğu Karadeniz bölümlerinin idari merkezi olması hizmet sektörünün gelişmesine imkân tanımıştır.

Tablo-2'den de görüleceği gibi, Samsun ilinde imalat sektöründe çalışanların oranı Türkiye ortalamasının çok altındadır. Tablodan da anlaşılacağı gibi, aslında sadece imalat sektöründe değil, tarım dışındaki bütün alanlarda çalışanların oranı Türkiye ortalamasının altındadır. Yalnızca tarım, ormancılık, balıkçılık ve madencilik gibi sektörlerde çalışanların oranı Türkiye ortalamasının üzerindedir. Bu durum orta ve doğu Karadeniz bölümlerinin ticaret ve sanayi merkezi olan Samsun'da istihdamın ihtiyacı karşılayacak oranda gelişmediğini göstermektedir.

Faal nüfus içinde tarım, hayvancılık, ormancılık, balıkçılık ve madencilikte çalışanların oranı azaldıkça gelişmişlik derecesinin arttığı bilinmektedir. Samsun ilinde faal nüfusun %29.3'ü tarım dışı faaliyetlerde, %70.3'ü tarım, hayvancılık, ormancılık ve madencilik gibi alanlarda çalışmaktadır. Araştırma alanımızda faal nüfusun %6.4'ünün imalat sektöründe çalışmasına karşılık, üretilen ürünlerin büyük bir kısmının bölge, bir kısmının da ülke genelinde pazar bulması ve hatta yurt dışına ihraç edilmesi sanayi faaliyetlerine önem kazandırmaktadır. İmalat sektöründe çalışanların sanayi kollarna dağılımı Tablo-3'de görüldüğü gibidir.

Nisan

1990
372 339
72 639
34 366
30 108
18 323
1 769
529 584

o- 1)

sayı

alışan

ış ve

ndam

duğu

k ve

k ve

esas

tadır.

Tablo-3, Samsun ilinde imalat sektöründe çalışan nüfusun sanayi kollarına dağılımı

	1970	1980	1990	Top. iç. or. (%)
Gıda ve tütün sanayi	6 847	16 068	12 439	35
Dokuma ve giyim eşyası	6 732	3 582	6 372	19
Orman ürünleri ve mobilya	2 472	3 635	5 684	17
Metali eşya, makina ve teçizat	2 317	3 655	4 416	13
Kimya, petrol, kauçuk ve lastik	843	2 160	2 037	6
Taş ve toprağa dayalı sanayi	424	1 054	1 379	4
Metali ana sanayi	136	1 128	960	3
Kağıt ve kağıt ürünleri	174	205	402	1
Diğer imalat	715	864	677	2
Toplam	20 660	32 351	34 366	100

Kaynak: D.İ.E., Nisan 1994 :120.

Tablo-3'den de görüleceği gibi, Samsun'da sanayi kolları içerisinde gıda ve tütün sanayi en önemli istihdam alanını oluşturmaktadır. Yerel ürünlerin işlenmesi ile ilgili imalat kolları önde gelmektedir. Samsun ilinde sanayide çalışanların toplamının %35'ini gıda ve tütünde çalışanlar teşkil etmektedir. Bu imalat kolunda çalışanların %48'i tütün sanayiinde çalışmaktadır. Ayrıca, Türkiye genelindeki tütün işçilerinin (29 420) %20'si Samsun Sigara Fabrikası ve bağlı birimlerinde çalışmaktadır. Gerek il merkezindeki fabrika, gerekse ilçelerdeki yaprak tütün bakım istasyonları özellikle kadın iş gücünün istihdamı bakımından önemli bir yere sahiptir. Çünkü Sigara sanayinde çalışan işçilerin %54'ü kadındır. Bu oran Türkiye genelindeki tütün işçileri içerisinde kadın işçilerin ortalaması üzerindedir. Türkiye genelinde tütün işçilerinin ancak %40'ı kadınlar oluşturmaktadır.

İmalat sektöründe çalışan 8 281 kadın işçinin 4 007'si gıda ve tütün sanayi kolunda çalışırken, 3 382'si giyim ve dokuma sanayinde çalışmaktadır. Türkiye genelinde de imalat sektöründe giyim sanayinin kadın nüfusun başlıca istihdam alanı olduğu burda tekrar hatırlanmalıdır. İkinci sırada özellikle giyim eşyası gelmektedir. Dokuma ve giyim eşyası üreten fabrika ve atölyeler, pazara yakın olmanın avantajlarından yararlanmaktadır. Karadeniz Bölgesindeki en eski sanayi tesislerinden birini orman ürünlerini işleyen tesisler oluşturmuştur. Ham maddenin



bolluğu orman ürünlerine dayalı sanayiye teşvik etmiştir. Samsun'da özellikle küçük ölçekli sanayi tesisleri dikkate alındığında mobilya sanayinin oldukça önemli bir yere sahip olduğu anlaşılmaktadır. Samsun'un orta ve doğu Karadeniz'in başlıca ticaret merkezi olması, mobilya sanayinin de geniş bir pazarının oluşmasına imkân tanımıştır.

### III- Sanayi Faaliyetleri ve Dağılışı:

Doğu ve Orta Karadeniz bölümlerinin en önemli sanayi merkezi olan Samsun ili sınırları içerisinde, imalata yönelik faaliyet gösteren sanayi tesislerinin bir kısmı il merkezi şehirsiz kullanım alanı ve çevresinde yer alırken, bir kısmı da hammadde teminine bağlı olarak ilçelerde ve özellikle kırsal alanda yer almışlardır(Harita-1).

Tablo-4'den de görüleceği gibi, Samsun ilinde 5'den fazla işçi çalıştıran 300 sanayi tesisi bulunmaktadır. Çalıştırılan işçi sayısı esas alındığında sanayi tesislerinin %66'sının 5-20 arasında işçi çalıştırdıkları görülmektedir. Tesislerin %13'ünde 21-30 arasında işçi çalışırken, %14'ünde 31-50 ve %12'sinde 50'den fazla işçi çalışmaktadır. Ayrıca sanayi tesislerinin %76'sı merkez ilçede yer alırken, %24'ü 7 ilçeye dağılmıştır.

Tablo-4. 5'den fazla işçi çalıştıran sanayi tesislerinin ilçelere dağılımı

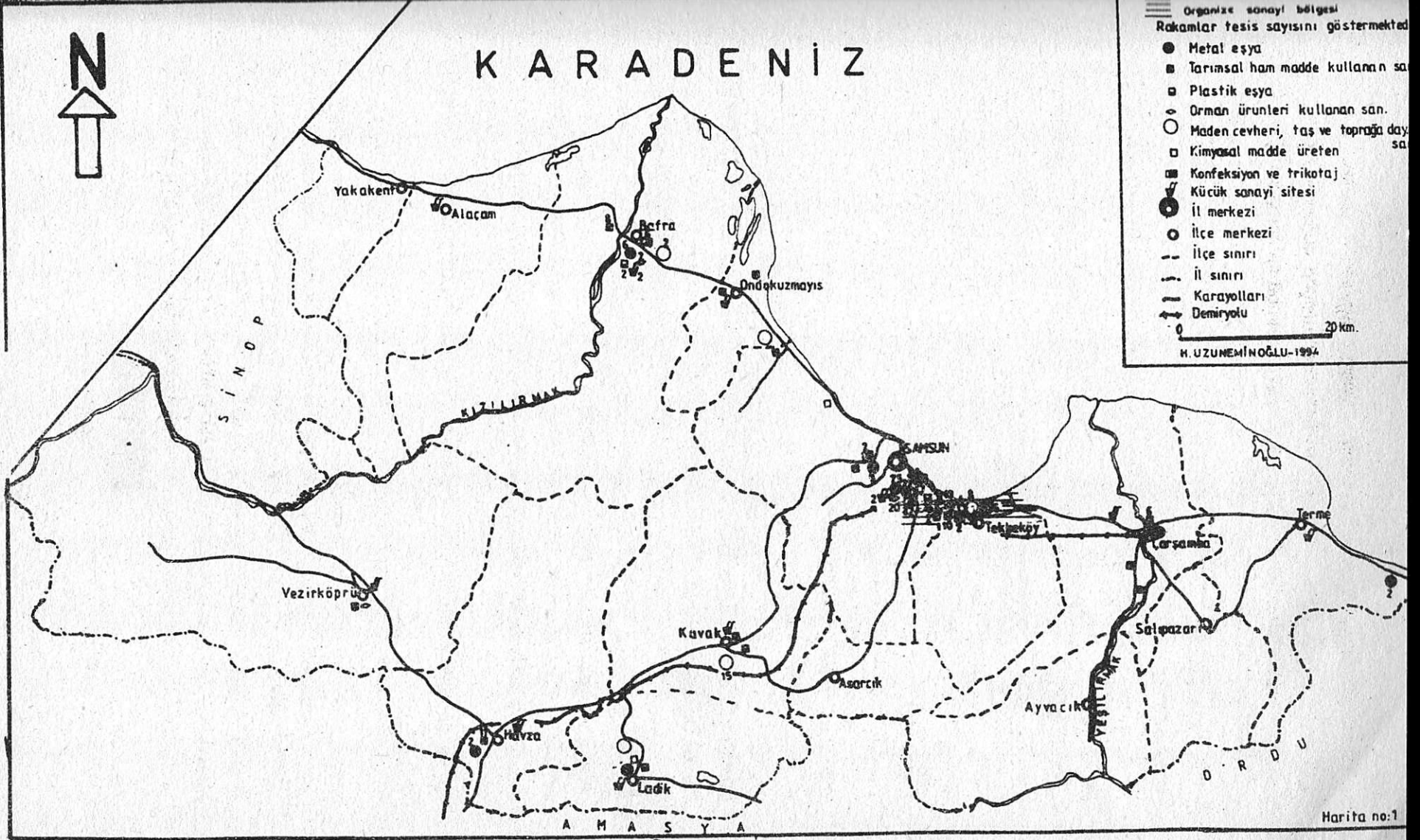
	Merkez	Bafra	Çarşamba	Havza	Kavak	Ladik	Terme	Vezirköprü	Toplam
5-20	160	17	3	13	2	3	-	-	198
21-30	28	2	-	-	9	-	-	-	39
31-50	20	2	2	-	4	-	-	-	28
50'den fazla	21	5	3	-	2	1	2	1	35
Toplam	229	26	8	13	17	4	2	1	300

Kaynak: İlgili ticaret ve sanayi odası bültenleri.

Tablo-5'den de görüleceği gibi, 5'den fazla işçi çalıştıran tesislerin ilçelere ve faaliyet kollarına dağılımı incelendiğinde merkez ilçede başta metal eşya sanayii olmak üzere(94 tesis), bütün faaliyet kollarında üretim



# KARADENİZ





gerçekleştirilmektedir. Bafra'da kimyasal madde üreten faaliyet kolu dışındaki alanlarda, Çarşamba da ise, sadece tarımsal hammadde işleyen sanayii kolunda faaliyet vardır. Havza'da metal eşya ve tarımsal hammadde, Kavak'ta tarımsal hammadde ve taşa toprağa dayalı sanayii, Ladik'te metal eşya, taşa toprağa dayalı sanayii, kimyasal madde üreten ve plastik eşya, Terme'de metal eşya ve Vezirköprü'de ise, sadece orman ürünleri işleyen tesisler bulunmaktadır(Harita-1, Harita-2).

### 1- Samsun şehri ve yakın çevresinde sanayi faaliyetleri ve küçük sanayi siteleri:

Samsun ilinde, ham madde temini, mamül maddenin satılması bakımından oldukça geniş alana sahip fabrikalar, Samsun şehri içerisinde ve yakın çevresinde yer almaktadır. **Faaliyet kollarına dağılımına göre başlıca sanayi tesisleri şunlardır.**

a-Tarımsal ham madde kullananlar:

**Samsun Sigara Fabrikası:** Ülkemizde sanayi faaliyetlerinin **başlangıç faktörünü tarımsal ürünler** oluşturmaktadır(ÖZGÜÇ, 1986-1987 :61). Samsun şehri kullanım alanı içerisindeki en eski ve en büyük sanayi

Tablo-5. 5'den fazla işçi çalıştıran tesislerin faaliyet kolları ve ilçelere dağılımı.

	Merkez	Bafra	Çarşamba	Havza	Kavak	Ladik	Terme	V.köprü	Top.
Metal eşya	94	6	-	2	-	1	2	-	105
Tarımsal ham mad. ve su ür.	35	8	8	11	1	-	-	-	63
Orman ürünleri	22	2	-	-	-	-	-	1	25
Taşa toprağa dayalı sanayi	8	2	-	-	15	1	-	-	26
Kimyasal madde üreten	22	-	-	-	-	1	-	-	23
Konfeksiyon, trikotaj	12	6	-	-	-	-	-	-	18
Plastik eşya	36	2	-	-	1	1	-	-	40

Kaynak: İlgili ticaret ve sanayi odası bültenleri.

# KARADENİZ

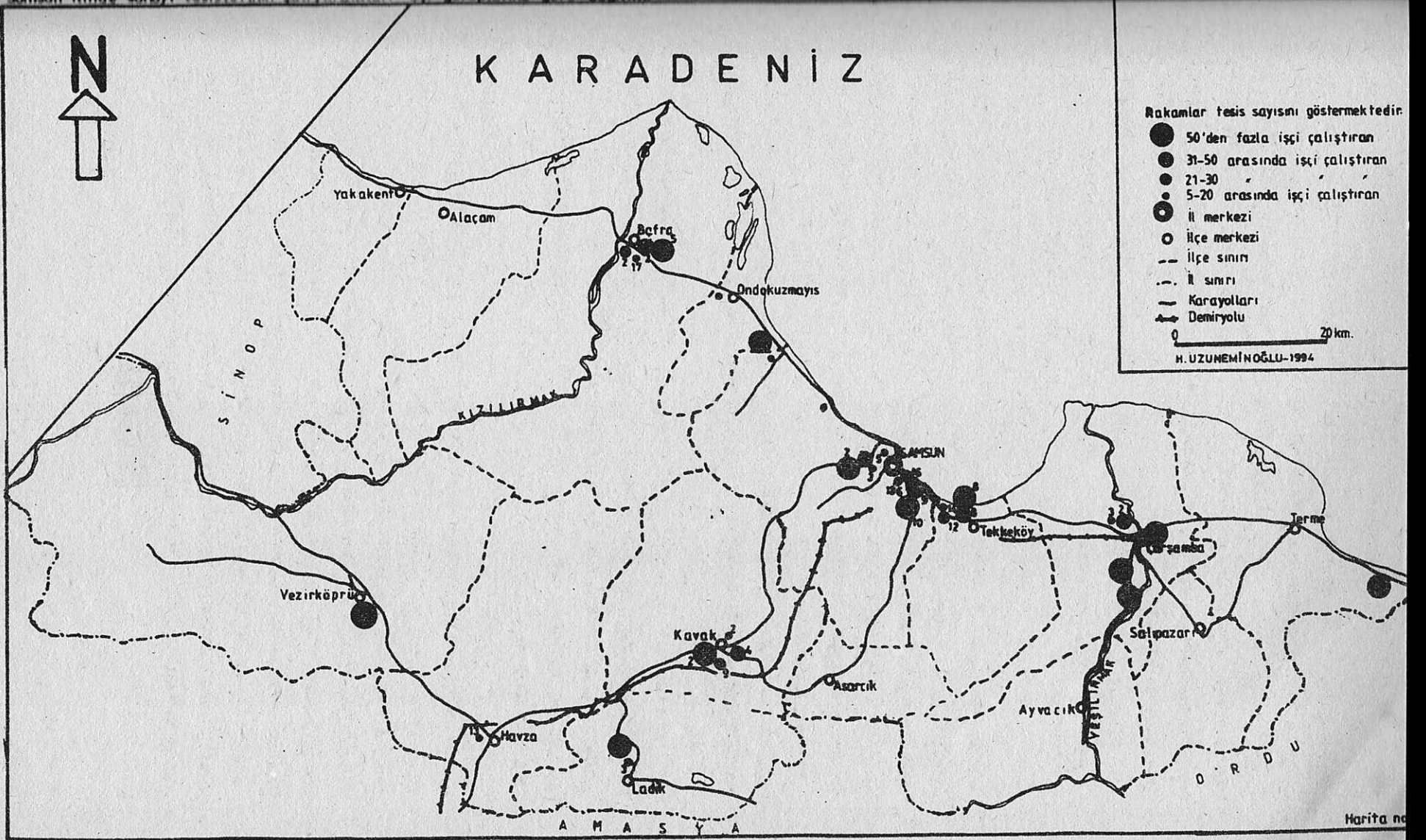


Rakamlar tesis sayısını göstermektedir.

- 50'den fazla işçi çalıştıran
- 31-50 arasında işçi çalıştıran
- 21-30
- 5-20 arasında işçi çalıştıran
- İl merkezi
- İlçe merkezi
- - - İl sınırı
- - - İl sınırı
- Karayolları
- Demiryolu

0 20 km.

H. UZUNEMİNOĞLU-1994





tesisi olan Tekel **Samsun Sigara Fabrikası** 1879 yılında Fransızlara ait Reji Şirketi tarafından, yörede üretilen tütünü işlemek üzere kurulmuştur. 1925 yılında millileştirilen Samsun Sigara Fabrikası'nın yıllık sigara üretimi 3 202 tondur. Fabrika hemen yanındaki yaprak işleme atölyesi ile birlikte 7 ha. kullanım alanına sahiptir. 1879 da kurulduğunda şehrin dışında olan fabrika günümüzde Samsun Şehri, *merkezi iş alanı* içerisinde kalmaktadır. Fabrikanın merkezi iş alanı içerisinde kalması ve daha fazla genişlemeye alan bakımından imkân bulunmaması fabrikanın yerinin değiştirilmesini gerekli kılmıştır ki, buna bağlı olarak yeni fabrika binası Samsun şehrinin 30 km. batısında Ondokuzmayıs ilçesinde inşâ edilmiştir.

Samsun Sigara Fabrikasının sanayide çalışan nüfusun en önemli kısmını istihdam ettiği bilinmektedir. Yaprak tütün bakım atölyeleri ile birlikte ele alındığında Samsun şehrinde imalat sanayinde çalışan nüfusun %45'i Samsun sigara fabrikası ve bağlı kuruluşlarında çalışmaktadır. Özellikle şehirde imalat sanayinde çalışan kadın nüfusun %80'i tütün işleme sanayiinde çalışmaktadır.

*Yem Fabrikası:* Samsun Şehri "şehirsel kullanım alanı" içerisindeki bir fabrika da Yem Sanayi Türk A.Ş. Genel Müdürlüğü'ne bağlı Samsun Yem Fabrikası'dır. Mert Irmağı'nın doğusundaki küçük sanayi sitelerinin bulunduğu alanda kurulu bulunan fabrikanın yıllık yem üretim kapasitesi 39 000 tondur. 90 işçinin çalıştığı tesiste, üretilen yemlerin imalinde kullanılan Arpa, Mısır ve Ayçiçeği tohumu gibi hammaddelerin %60'ı Samsun ve civar illerden sağlanmaktadır. Üretilen büyük ve küçük baş hayvan yemi Samsun dışında; Ordu, Giresun, Trabzon, Rize, Artvin, Tokat, Sivas, Çorum, Amasya ve Sinop illerine gönderilmektedir.

b- Maden cevheri kullananlar:

*Karadeniz Bakır İşletmeleri A.Ş.:* Modern sanayinin en önemli özelliklerinden biri çok miktarda ham madde kullanmakta olmasıdır. Bu özelliğinden dolayı büyük sanayi tesisleri ham madde kaynaklarına bağımlıdır. Çıkarım faaliyetleriyle elde edilen ham maddeleri kullanan sanayi tesisleri ham maddeye yakın olmak zorundadır. Çünkü çıkarımla elde edilen hammaddeler, imalat sırasında ağırlık ve hacimlerini önemli ölçüde kaybetmektedir. Bakır cevherinde bakır oranı yüksek değildir; en zengin cevherde %15 dolaylarındadır. Bu oran Karadeniz bölgesinden elde edilen bakır cevherinde %10'un altındadır.

Doğu ve Batı Karadeniz'den çıkartılan bakır cevherinin tek bir tesiste işlenebilmesi için en uygun yer olarak bugünkü yeri tesbit edilmiştir. Bakır cevheri naklinde gemilerin kullanılması, kurulacak fabrikanın her iki çıkarım sahasından elde edilen cevheri işleyecek kapasitede olması, kuruluş yerinin belirlenmesinde ulaşım şartlarının da dikkate alınmasını gerekli kılmıştır. Bu durum deniz ulaşımı ile kuruluş yerinin belirlenmesi arasında basit bir ilişkinin olduğunu göstermektedir.

Samsun şehir merkezinin 16 km. doğusunda ve 310 ha.'lık alan üzerinde, 29 Ocak 1973 tarihinde işletmeye açılan tesis, tüm Karadeniz Bölgesinden çıkartılan bakır cevherini toplu ve merkezi bir yerde işleyerek bakır, yanma asitlerden sülfirik asit ve izabe artığı curuftan cruf konsantresi üretmek üzere kurulmuştur. Murgul; Damar ve Çakmakkaya, Küre; Bakibaba, Aşıköy ve Ergani anayataklarından çıkartılan bakır cevheri ön işleme tabi tutularak, konsantre bakır haline getirilerek Karadeniz Bakır İşletmeleri A.Ş. Samsun fabrikasına nakledilerek burada işlenmektedir.

Yurtiçi bakır tüketiminin %40'ı bu fabrikada üretilmektedir. Türkiye'nin toplam bakır üretimi 56 612 ton/yıl iken, Karadeniz bakır işletmeleri A.Ş.'nin 22 645 ton/yıl'dır. Karadeniz Bakır İşletmeleri Samsun fabrikasında üretilen bakır genellikle Marmara bölgesinde, özellikle İstanbul ve çevresinde yarı işlenmiş mamül olarak tüketilmektedir. 662 işçi, 39 teknik personel ve 13 idarî personel olmak üzere toplam 714 kişi istihdam edilmektedir.

Bakır fabrikasının kuruluş yerinin ham madde kaynaklarına bağımlılığı bakımından uygun olduğu ifade edilebilir. Ancak Çarşamba Ovası'nın batı kenarında kurulu olan fabrika faaliyete geçince bir takım çevre sorunlarını da beraberinde getirmiştir. Fabrikanın kuruluş yeri belirlenirken, ayrıştırma esnasında çıkacak baca gazları ile hakim rüzgar yönünün dikkate alınmadığı anlaşılmaktadır. Samsun ve çevresinde ilkbahar ve yaz mevsimlerinde kuzey sektörü rüzgârlar etkindir(ÖNER, 1990 :222). Özellikle bitkilerin yetiştirme ve olgunlaşma devresi olan ilkbahar ve yaz mevsimlerinde kuzeyden esen rüzgar fabrikanın kütledioksit içeren baca gazlarını Çarşamba Ovası'nın verimli tarım alanlarına taşımakta ve tarım ürünlerinin zarar görmesine yol açmaktadır. Bundan etkilenen çiftçiler her sene mahkemeye müracaat ederek tazminat talep etmekte ve almaktadırlar.



## c- Kimyasal madde kullananlar:

*Samsun Gübre A.Ş.*: Samsun şehrinin 14 km. doğusunda ve 250 ha. alan üzerinde kurulu bulunan tesisin yer seçiminde Karadeniz Bakır İşletmelerinin belirleyici olduğu anlaşılmaktadır. Bilindiği gibi sanayi faaliyetleri sonunda elde edilen birtakım atık maddeler diğer sanayi tesislerine ham madde olabilmektedir. Karadeniz Bakır İşletmeleri Fabrikasının kurulmasına karar verildikten sonra, bu işletmelerde bakır üretimi sırasında açığa çıkacak baca gazlarından üretilecek sülfirik asitin kullanılması için tesisin yanına gübre fabrikası kurulmasına karar verilmiştir. Fabrika 1970 yılında işletmeye alınmıştır. Ancak, planlananın aksine Karadeniz Bakır İşletmeleri Fabrikası zamanında üretime geçememiştir. Dolayısı ile üreteceği yan ürün, sülfirik asiti gübre üretimi için *gübre fabrikasına* veremeyeceği anlaşılmıştır. Bunun üzerine gübre fabrikasının atıl durumda kalmaması için, gübre üretiminde kullanılacak sülfirik asiti üretmek üzere Sülfirik Asit Fabrikası kurulmuştur.

1970 yılında üretime geçen fabrika ortalama olarak 250-300 bin ton/yıl gübre üreterek gerek yurt içi ihtiyacı karşılamakta ve gerekse yurt dışına ihraç etmektedir. Gübre ihraç edilen ülkeler arasında B.D.T., Hollanda, Cezayir, İran, İtalya, İngiltere, Belçika, Bangladeş, Çin, Fransa, Almanya ve Sudan bulunmaktadır. Ayrıca yurt içi sanayi tesislerinin ihtiyacı olan sülfirik asit üretim ve satışı yapıldığı gibi, atık madde olan pirit külü de kaliteli çimento üretimi için çimento fabrikalarına verilmektedir. Diğer bir atık madde olan fosfor jipsi *toprak ıslahı* için İç Anadolu Bölgesi ile Iğdır Ovası'nda kullanılmak üzere, Tarım ve Köy İşleri Bakanlığı, Ziraî Araştırma Kurumu tarafından satın alınmaktadır.

Samsun'daki kimyasal madde üreten tesisler içerisinde en önemlilerinden birini de ilaç üreten *Adeka İlaç Sanayi Ltd. Şti.* teşkil eder. Şehir merkezinde faaliyetlerini sürdüren ve ürettiği çeşitli ilaçları Türkiye genelinde pazarlayan Adeka ilaç fabrikasında 230 işçi çalışmaktadır.

## d- Metal eşya ve makina sanayi:

50'nin üzerinde işçi çalıştıran metal eşya ve makina sanayiinde sıcak demir çekmeden, bakır profil imalatına, ziraî makinalara, Kuzine soba yapımından, elektrikli ev aletleri ile elektrik tesisatı malzemesi yanında Tıbbî ve Cerrahî

aletlere kadar çok çeşitli alanlarda kullanılan makina imal edilebilmektedir. Metal eşya ve makina üreten tesisler küçük sanayi siteleri, Samsun organize sanayi bölgesi ve Samsun-Ankara yolu üzerinde yer almaktadır(Harita- 1). Söz konusu alanlarda üretilen malların pazarı sadece Samsun değil, Orta ve Doğu Karadeniz bölümleridir.

e- Plastik eşya sanayi:

Lastik ve plastik eşya sanayiinde üretim faaliyetlerini sürdüren 40 fabrika ve atölyede 1000'i aşkın işçi çalışmaktadır. Bu sanayi kolunda kauçuktan oto yedek parçası üreminden, plastik muşambaya, termoplastik asbest yer karosundan, plastik ve lastik ayakkabıya, plastik torbadan, polipropilen çuvala, melamin ev eşyasından polyester oluklu levhaya kadar çok çeşitli alanda üretim yapılmaktadır. Plastik eşya üreten atölye ve fabrikalar genellikle Samsun şehrinin doğusundaki sanayi siteleri veya daha doğudaki Samsun organize bölgesinde bulunmaktadır(Harita- 1).

f- Tekstil ve konfeksiyon sanayi:

Yaklaşık olarak 400 işçinin çalıştığı tekstil, konfeksiyon ve deri işleme sanayi kollarında 12 firma faaliyetini sürdürmektedir. Konfeksiyon üretimi yapan firmalardan Sezgin Triko, şehir dışında Derecik köyünde, Yıllro İthalat İhracat Ltd. Şti. ise Alanlı köyünde faaliyetlerini sürdürmektedir. Diğer firmalar Samsun merkezi iş alanında veya sanayi sitelerinde yer almaktadır. Sezgin Triko ile Yıllro sadece iç pazara yönelik üretim yapmamakta aynı zamanda ihracata yönelik faaliyetlerini sürdürmektedir.

*Küçük Sanayi Siteleri:* Samsun Merkez ilçede şehir kullanım alanı içerisinde Mert Irmağı'nın doğusunda kalan "Samsun Merkez I. Kısım Sanayi Sitesi Kooperatifi" ve "Gül-San Sanayi Sitesi Yapı Kooperatif"leri Yenimahalle sınırları içerisinde kalmaktadır. Yenimahalle 1950 ve 1960'lı yıllarda yapılan *imar planlarında* sanayi sahası olarak belirlenmişti(UZUNEMİNOĞLU, 1992 :177). Şehirde nüfus yoğunluğunun en az olduğu mahallelerden biri olan Yenimahalle'de 2 734 binada 704 konut ve 2 909 işyeri olmak üzere 3 613 bağımsız bölüm vardır. Mahallede konut yoğunluğu 5 konut/ha, işyeri yoğunluğu 20 işyeri/ha'dır. Konut



yoğunluğunun seyrekliği ile nüfus yoğunluğunun seyrekliği birbirine benzemektedir. Bu durum sanayi bölgelerinin genel karakterini yansıtmaktadır.

Yenimahalle'de 100 ha.'lık alan içerisinde yukarıda bahsedilen iki ayrı sanayi sitesi yer almaktadır. 1974 yılında faaliyete geçen I. Kısım Küçük Sanayi Sitesi'nde 448 işyeri mevcuttur. 1975 yılında inşasına başlanıp, 1984 yılında faaliyete geçen Gül-San Sanayi Sitesi'nde ise 780 dükkan vardır. Aslında bu iki sitede toplam 1 228 işyeri bulunması gerekirken, bazı dükkanların bölünerek daha küçük birimler halinde kullanılması sonunda, bu iki sanayi sitesindeki işyeri sayısı 1500'ü aşmıştır.

Yukarıda bahsedilen iki küçük sanayi sitesinde oto yedek parça satışından, tamirat ve imalata kadar çok çeşitli alanda faaliyet sürdürülmektedir. Gerek Samsun Merkez ilçedeki gerekse diğer ilçelerdeki sanayi sitelerinde dikkati çeken faaliyet oto yedek parça satıcıları ve bilumum oto tamirhanelerinin (motor, boya, kaporta ve lastik kaplama) yaygınlığıdır. 40 000'e yakın kara taşıtının bulunduğu ve günde ortalama 30 000'in üzerinde aracın şehir içi ve şehirler arası trafiğe çıktığı Samsun'da küçük sanayi sitelerinde motorlu taşıtlar ile ilgili faaliyetlerin genişliğini arz talep zinciri içerisinde düşünmek gerekir(D.İ.E., Aralık-1991).

Samsun şehir merkezindeki sanayi sitelerinde oto yedek parça satışı ve tamirati dışında, imalata yönelik faaliyetler şunlardır:

Gıda sanayiinde, meyve özü, tahinyağı, şekerleme, kuruyemiş ve gazoz.

Ağaçta dayalı sanayide, kereste ve mobilya, matbaa ve kağıt sanayi.

Lastik ve plastik sanayi, plastik eşya, lastik ayakkabı, lastik ve plastik oto yedek parçası, branda ve polyester eşya.

Kimya sanayi, kolonya, boya, ilaç, deterjan, soda, çamaşır suyu ve sabun.

Metal eşya sanayi, patenti alınarak üretime başlanan *silah*, sıhhi tesisat malzemeleri, kalorifer ve buhar kazanı, bakır ve aliminyum mutfak eşyası, muhtelif çelik eşya, soba ve soba borusu, ziraat makinaları, ticarî tip buz dolabı, motor yenileme, tıbbî ve cerrahî aletler, elektrikli makinalar, elektrik motoru, elektrikli fırın ve elektrik malzemeleri, akü, oto yedek parçası ve dingil imalatı olmak üzere çok çeşitli alanda üretim yapılmaktadır.

Söz konusu sanayi sitelerinde özellikle kereste bıçkı ve mobilya sanayiinde yoğun bir faaliyet görülmektedir. Mobilya imalatına yönelik faaliyetler pazarında genişliğine bağlı olarak küçük sanayi sitelerinin dışına taşmıştır. Mert Irmağı'nın doğusunda Yenimahalle, Cezaevi ve Soğuksu Mahalleleri'nde binaların büyük bir bölümünün zemin katı mobilya imalathanesi olarak kullanılmaktadır.

Samsun şehrindeki sanayi sitelerinin etrafının ikametgahlarla çevrili olması ve buna bağlı olarak alan bakımından gelişmeye elverişli olmaması, mevcut sanayi sitelerinin ihtiyaca cevap vermemesi, şehir kullanım alanı dışında üç yeni küçük sanayi sitesinin inşâ edilmesine yol açmıştır. Şehrin doğusunda ve şehir merkezine 10 km. mesafede yer alan yeni sanayi siteleri yaklaşık 163 ha. alana yayılmaktadır. Sanayi sitelerinin finansmanının %70'i Sanayi ve Ticaret Bakanlığı tarafından karşılanırken, %30'u ortakları tarafından karşılanmaktadır. Bu sanayi sitelerinden 19 Mayıs Sanayi Sitesi'nde 1 130, İlkadım Küçük Sanayi Sitesi'nde 550 ve Kirazlık Ömek Sanayi Sitesi'nde ise 600 olmak üzere toplam 2 280 işyeri bulunmaktadır.

## **2- Bafra'da sanayi faaliyetleri ve küçük sanayi sitesi:**

Bafra Sanayi ve Ticaret Odası'na kayıtlı 58 işyeri bulunup bunlardan 26'sinin faaliyet alanı, üretim miktarı ve çalıştırdığı işçi sayısı hakkında yeterli bilgi bulunmaktadır (Tablo-4). Sanayi ve Ticaret Odasına kayıtlı olan 32 işyerinin sadece faaliyet alanları belirli olup, yıllık üretim miktarı ile çalıştırdığı işçi sayısı tesbit edilememiştir.

Bafra'da sanayi faaliyetlerinin başında gerek üretim miktarı, gerek istihdam ve üretilen mamülün pazar genişliği bakımından ele aldığımızda, Orman ürünlerini işlemeye yönelik tesislerin ön plana çıktığı görülmektedir.

*Bafra Devlet Kereste Fabrikası:* 1931 yılında kurulan Bafra Orman İşletme Müdürlüğü'ne bağlı Bafra Kereste Fabrikası, Bafra, Ondokuzmayıs, Alaçam ve Yakakent çevresindeki ormanlardan temin ettiği ağaçları işleyerek yılda 30 000 m3 tomruku sanayiye hammadde olarak kazandırmaktadır. 300 işçi 100 idari personelin istihdam edildiği işletmede üretilen kereste ve yakacak odunu Türkiye genelinde satışa sunulmaktadır.



Bafra Devlet Kereste Fabrikası'ndan başka özel sektöre ait kereste fabrikaları da bulunmaktadır. Bunlardan Bafra Orman Ürünleri San. ve Tic. Lim. Şirk. devlet orman işletmeleri ile Rusya'dan ithal ettiği 10 000 m<sup>3</sup> tomruk işleyerek, yılda 60 000 m<sup>2</sup> ahşap parke, 6 000 m<sup>2</sup> döşeme üretmekte ve bunları başta Karadeniz bölgesi olmak üzere İç Anadolu ve Marmara bölgelerine satmaktadır. Tesiste 110 işçi çalışmaktadır.

Bafra Orman Ürünleri San. ve Tic. Lim. Şirk.'nin bir yan kuruluşu olan Bafra Entegre Ağaç San. ve Tic. Lim.Şirk. standart ahşap yapı elemanları üretmektedir. İnşaatlık keresteden parkeye, taban döşemesinden kapı ve kapı kasasına kadar çeşitte ahşap yapı malzemesi üretilebilmektedir. Tam kapasite ile çalışması halinde 200'den fazla işçiye iş imkânı sağlayacak olan tesiste çalışan işçiler çevre köylerden temin edilmektedir.

Orman ürünleri dışında ürünleri ülke genelinde pazarlanan bir başka tesis Bafay Yağ Sanayi ve Ticaret A.Ş. teşkil etmektedir. Bir kamu iktisadi teşebbüsü olan tesis işlediği hammaddeyi Merzifon ve Trakya'dan alarak, ürettiği sıvı yağı Türkiye genelinde pazarlamaktadır. Tesis zaman zaman Karadeniz Yağlı Tohumlar Tarım Satış Kooperatifine ait Soya fasulyesini de fason olarak işlemektedir.

Çalıştırdığı işçi ve üretim miktarı ile satış yeri bakımından Bafra'daki sanayi faaliyetleri içerisinde üzerinde durulması gereken hususlardan birini de *konfeksiyon ve tekstil* oluşturmaktadır. Bafra'da 100'den fazla işçi çalıştıran tesisten üçünü konfeksiyon imalatı oluşturmaktadır. Ayrıca 5'den fazla işçi çalıştıran 26 tesisten 6'sı konfeksiyon ve tekstil imalatı ile iştigal etmektedir. Özellikle konfeksiyonda üretilen mallar yakın çevrede pazarlanmak yerine Avrupa ülkelerinden Fransa ve Almanya'ya ihraç edilmektedir. İhracaata yönelik konfeksiyon üretimini sürdüren fabrikalardan Mahmut Bayrak Müessesesi'nde 231, Hakan Tekstil Sanayii'nde 150 ve Güven İhracaat Pazarlama Ltd. Şti.'nde 105 işçi çalışmaktadır(Foto- 1).

1968 yılında inşasına başlanan ve 1979 yılında tamamlanarak faaliyete sokulan Bafra Küçük Sanayi Sitesi'nde 10.6 ha. alan üzerinde 154 işyeri yer almaktadır. 1986 yılında sitenin genişletilebilmesi için çalışmalara başlanmıştır. Bu doğrultuda 91 ilave dükkan inşâ edilmiştir.

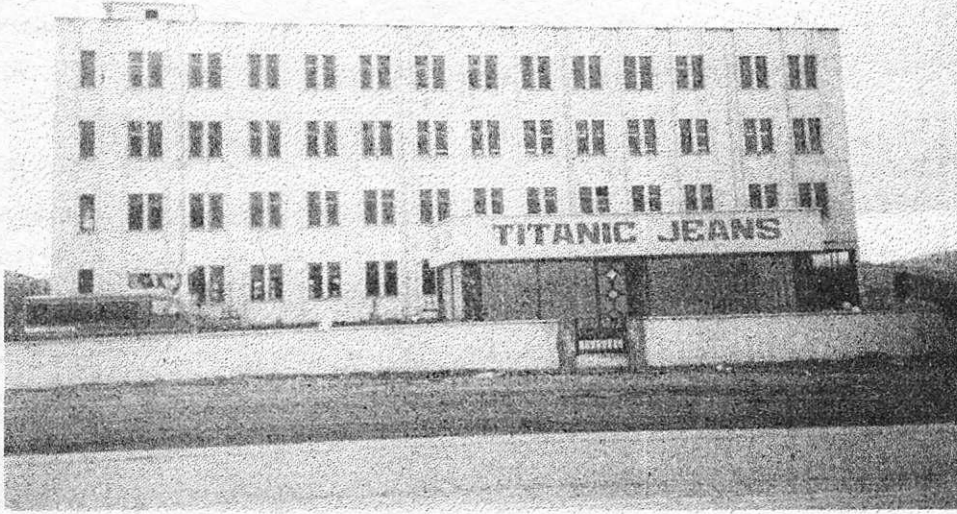


Foto-1. Bafra'da faaliyet gösteren ve üretiminin tamamını ihraç eden Hakan Tekstil'e ait fabrika.

Bafra Küçük Sanayi Sitesi'nde oto tamirhanelerinden, ziraat aletleri imali ve tamine, elektrikli battaniye imalatından, plastik ev eşyası üretimine, mobilyadan şekerleme imalatına kadar çok çeşitli alanlarda üretim yapılmaktadır. Küçük sanayi sitesi dışındaki fabrikalarda avize imalatından, konfeksiyon üretimine ve hatta üretilen konfeksiyon mallarının Avrupa ülkelerine ihracatına ve dondurma üretilip Türkiye genelinde pazarlanmasına kadar çeşitte faaliyet sürdürülmektedir.

Bafra ve çevresindeki üretim faaliyetlerinden bir kısmının yakın çevrenin ihtiyaçlarına cevap vermek üzere(ziraat aletleri, oto tamiri, mobilya üretimi vb), bir kısmının hammadde kaynaklarına yakınlığa(orman ürünleri ve süt gibi) ve bir kısmının da yöredeki sermayeyi(konfeksiyon ve trikotaj gibi) değerlendirmek amacı ile kurulduğu anlaşılmaktadır.

### 3- Çarşamba'da sanayi ve küçük sanayi sitesi:

Çarşamba'daki sanayi faaliyetleri incelendiğinde, faaliyetlerin hemen tamamının tarımsal hammaddeye bağlı olduğu görülmektedir. Üretilen ürünler hem yerel ihtiyaçları karşılamakta, hemde Batı Avrupa ülkelerine ihraç edilmek suretiyle döviz girdisi sağlamaktadır.



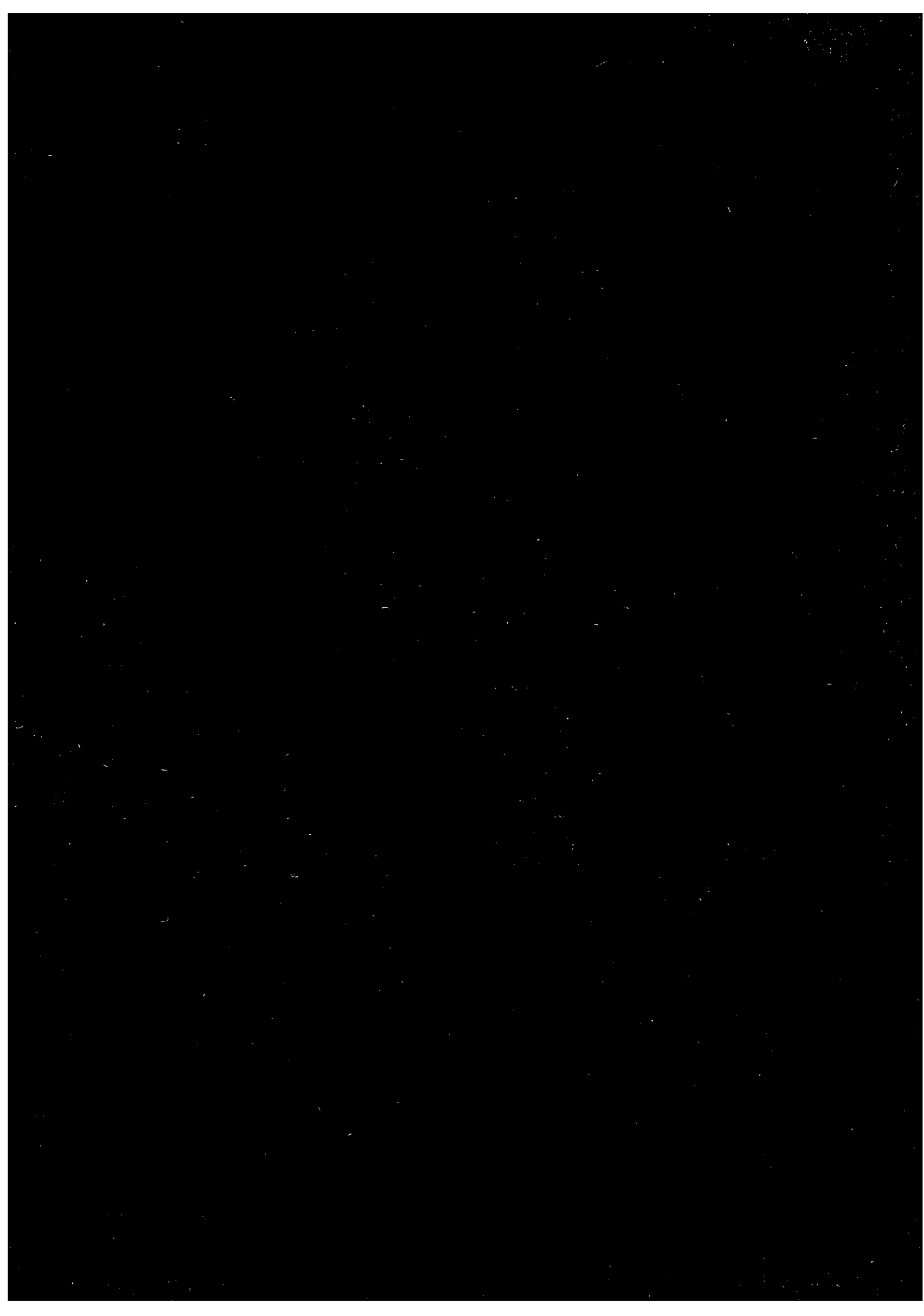
**Çarşamba Şeker Fabrikası:** Karadeniz kıyısında Batıda Çatalzeytinden başlayıp doğuda Ordu'ya kadar olan alan içerisinde Bafra ve Çarşamba Ovaları ile Kavak, Ladik, Terme, Ünye, Ordu ve Sinop yörelerinde ekilen yaklaşık 300 000 ton/yıl şeker pancarını işleyerek 35 000 ton/yıl şeker üreten tesis 1989'da üretime geçmiştir. 1000 işçinin çalıştığı fabrika Türkiye şeker üretiminin yaklaşık olarak %6'sını karşılamaktadır. Şeker dışında ayrıca yılda 20 000 ton civarında melas üreten fabrika bölge hayvancılığına da destek olmaktadır. Şeker fabrikasının üretime geçmesi, özellikle Bafra ve Çarşamba Ovalarında münavebeli tarıma geçiş bakımından ayrı bir öneme sahiptir.

Çarşamba Şeker fabrikasından aldığı kristal şekeri işleyerek, Orta ve Doğu Karadeniz bölümlerinin küp şeker ihtiyacını karşılayan Çarşamba Küp Şeker Sanayi'nin fabrikasında günde 5 ton kristal şeker, küp şekere dönüştürülmektedir. Fabrikada üretilen şeker batıda Sinop'tan başlayarak doğuda Trabzon'a kadar sevk edilmektedir.

Yöredeki tarımsal hammadde kullanan sanayi kolları içerisinde *Fındık Kırma Fabrikaları* oldukça önemli bir istihdam potansiyeline sahiptir. *Fındık kırma fabrikaları* Samsun, Ordu ve Giresun illerindeki üretici veya tüccardan aldıkları fındığı kabuğundan ayırarak yarı mamul hale getirip ihraç etmektedirler. Ortalama 100-150 geçici işçinin çalıştığı 4 fabrikada özellikle kadın işgücüne yönelik bir istihdam oluştuğu anlaşılmaktadır.

Çarşamba ve Terme'de üretilen çeltik, Çarşamba'da kurulu çeltik fabrikalarında işlenmektedir. 5-10 arasında işçinin istihdam edildiği çeltik fabrikalarında faaliyet sezonluktur. Çeltik fabrikalarında işlenen çeltik, başta Samsun olmak üzere, özellikle doğu Karadeniz kıyı kuşağında tüketilmektedir. Üretim sonunda elde edilen çeltik sapları ya hayvan yemi olarak kullanılmakta veya yakılarak çeltik külü elde edilip, gübre olarak tarlalara atılmaktadır.

Burada yerel ihtiyacı karşılayan bir faaliyetten daha bahsetmek gerekmektedir. Çarşamba'nın birkaç köyünden birinde mutlaka bir değirmen bulunmaktadır. Söz konusu değirmende yörenin temel besin maddelerinden biri





*Çarşamba Şeker Fabrikası:* Karadeniz kıyısında Batıda Çatalzeytinden başlayıp doğuda Ordu'ya kadar olan alan içerisinde Bafra ve Çarşamba Ovaları ile Kavak, Ladik, Terme, Ünye, Ordu ve Sinop yörelerinde ekilen yaklaşık 300 000 ton/yıl şeker pancarını işleyerek 35 000 ton/yıl şeker üreten tesis 1989'da üretime geçmiştir. 1000 işçinin çalıştığı fabrika Türkiye şeker üretiminin yaklaşık olarak %6'sını karşılamaktadır. Şeker dışında ayrıca yılda 20 000 ton civarında melas üreten fabrika bölge hayvancılığına da destek olmaktadır. Şeker fabrikasının üretime geçmesi, özellikle Bafra ve Çarşamba Ovalarında münavebeli tarıma geçiş bakımından ayrı bir öneme sahiptir.

Çarşamba Şeker fabrikasından aldığı kristal şekeri işleyerek, Orta ve Doğu Karadeniz bölümlerinin küp şeker ihtiyacını karşılayan Çarşamba Küp Şeker Sanayi'nin fabrikasında günde 5 ton kristal şeker, küp şekere dönüştürülmektedir. Fabrikada üretilen şeker batıda Sinop'tan başlayarak doğuda Trabzon'a kadar sevk edilmektedir.

Yöredeki tarımsal hammadde kullanan sanayi kolları içerisinde *Fındık Kırma Fabrikaları* oldukça önemli bir istihdam potansiyeline sahiptir. *Fındık kırma fabrikaları* Samsun, Ordu ve Giresun illerindeki üretici veya tüccardan aldıkları fındığı kabuğundan ayırarak yarı mamul hale getirip ihraç etmektedirler. Ortalama 100-150 geçici işçinin çalıştığı 4 fabrikada özellikle kadın işgücüne yönelik bir istihdam oluştuğu anlaşılmaktadır.

Çarşamba ve Terme'de üretilen çeltik, Çarşamba'da kurulu çeltik fabrikalarında işlenmektedir. 5-10 arasında işçinin istihdam edildiği çeltik fabrikalarında faaliyet sezonluktur. Çeltik fabrikalarında işlenen çeltik, başta Samsun olmak üzere, özellikle doğu Karadeniz kıyı kuşağında tüketilmektedir. Üretim sonunda elde edilen çeltik sapları ya hayvan yemi olarak kullanılmakta veya yakılarak çeltik külü elde edilip, gübre olarak tarlalara atılmaktadır.

Burada yerel ihtiyacı karşılayan bir faaliyetten daha bahsetmek gerekmektedir. Çarşamba'nın birkaç köyünden birinde mutlaka bir değirmen bulunmaktadır. Söz konusu değirmende yörenin temel besin maddelerinden biri

olarak ifade edebileceğimiz mısır işlenerek un haline getirilmektedir. Ova köylerindeki değirmenler genellikle elektrik ile çalışırken, dağ köylerindeki değirmenler su gücü ile çalışmaktadır.

Çarşamba'daki sanayi faaliyetleri incelenirken, üzerinde durulması gereken en önemli faaliyet kolunu *Su Ürünlerini* işleyen tesisler teşkil etmektedir. Başlıcalarını, Kardel Su Ürünleri Lim. Şirketi, Salkur Lim. Şirketi, Karides Su Ürünleri Fabrikası ve Kardeş Su Ürünleri Lim. Şirketinin oluşturduğu su ürünlerinin işlendiği fabrikalarda hammadde olarak Salyangoz, Köpek Balığı ve diğer balık çeşitleri kullanılmaktadır. 5-6 fabrikanın her birinde çeşitli işlemlerden geçen tuzlu veya tatlı su ürünleri-40 derecede dondurulmakta ve başta Fransa, İsviçre, Bulgaristan, Yunanistan olmak üzere Avrupa ülkeleri ile, Japonya'ya ihraç edilmektedir. Özellikle denizlerde avlanma yasağının kalktığı dönemlerde faaliyetin yoğunlaştığı fabrikalarda üretim mevsimlidir. Bu fabrikalarda çalışanların büyük çoğunluğunu mevsimlik kadın işçiler oluşturmaktadır. Her bir fabrikada 50 ile 100 arasında işçi çalışmaktadır.

Karasalyongozu işleyen fabrikalar sadece tesislerde doğrudan çalışanlara değil yöre halkına da bir gelir kaynağı oluşturmaktadır. Çünkü Karasalyongozunu köylüler toplayarak fabrikalara satmaktadır.

Aslında Samsun'da mevsimlik faaliyette olan fabrikaların kır kesimine önemli bir istihdam imkanı sağladığı anlaşılmaktadır. Fındık kırma fabrikaları ile su ürünlerini işleyen fabrikalarda faaliyet Eylül ayından itibaren yoğunlaşmaktadır. Kır kesiminde ise Eylül ayından itibaren işler bitmeye başlamaktadır. Dolayısı ile, kır kesiminden boşalan işgücüne istihdam imkânı ortaya çıkmaktadır.

Çarşamba'da bulunan Emirhan Kaynak Suları Şişeleme Fabrikası çevresindeki köylüler için istihdam imkanı ortaya çıkartmıştır. Şişelediği suyun yaklaşık %50'sini İstanbul'a gönderen fabrikada sadece idari ve teknik personel dışardan gelmiş olup, işçilerin tamamını(45 işçi devamlı statüde, 30 işçi geçici) çevre köylerden temin etmiştir.



Çarşamba Küçük Sanayi Sitesi, 20 ha'lık alana 1972 yılında kurulmuştur. 381 işyerinin bulunduğu sanayi sitesinin finansmanının %90'ı Sanayi ve Ticaret Bakanlığı tarafından, %10'ü işyeri sahipleri tarafından karşılanmıştır.

Çarşamba Küçük Sanayi Sitesi'nde orman ürünlerini işlemeye yönelik faaliyetlerin oldukça önemli bir yere sahip olduğu anlaşılmaktadır. Çarşamba Küçük sanayi Sitesi'nde 200'e yakın kereste biçen veya pazarlayan atölye ve dükkan vardır. Samsun ve Ordu çevresindeki ormanlardan temin edilen Kavak, Söğüt, Akasya, Kayın ve Kızılağaç bıçkı atölyelerinde biçilerek ya kereste olarak satılmakta veya yörede üretilen sebze-meyve ve avlanan balıkların taşınmasında kullanılmak üzere sandık yapılmaktadır.

Küçük sanayi sitesindeki 50'ye yakın atölye'de ahşap mobilya üretilmektedir. Daha çok toptan imalat şeklinde yapılan üretim, gerek Samsun'a gerekse Ordu, Giresun gibi merkezlere gönderilmektedir.

Çarşamba'daki atölye tipi üretimde önemli bir yere sahip olan faaliyetlerden birini karisör imalatı teşkil etmektedir. Sayısı 40 civarında olan karisör atölyeleri sadece Orta ve Doğu Karadeniz'deki kamyon veya nakliyatçıların değil, aynı zamanda iç bölgelerden gelen siparişlerde cevap vermektedir.

Yukarıda bahsedilenler dışında sanayi sitesinde, mahallî ihtiyaçları karşılamak üzere tarım araç ve gereçlerinin imalinden tamirine, plastik boru, poşet imalinden, avize üretimine, bilardo masası imalatından, beton inşaat malzemelerine kadar bir çok alanda faaliyet sürdürülmektedir.

Ayrıca, Samsun-Ordu karayolundaki yoğun trafik akımına bağlı olarak oto yedek parçası ile tamir atölyeleri de küçük sanayi sitesinde oldukça önemli bir yere sahiptir.

#### **4- Terme'de sanayi faaliyetleri ve küçük sanayi sitesi:**

Terme'de 5 kişi'den fazla işçi çalıştıran iki sanayi tesis vardır. Bunlardan biri doğuda Akçay Köyü yakınlarında profil alüminyum üretirken, diğeri orman

ürünlerinden yonga levha üretmektedir. Profil alüminyum üreten Terme Metal Ticaret Sanayi A.Ş.'inde 150-160 işçi çalışırken, Yontaş Yonga Levha Fabrikası'nda 100 işçi çalışmaktadır.

6 ha.'lık alana 1969 yılında kurulan Terme Küçük Sanayi Sitesi'nde 280 işyeri mevcuttur. Oto tamiri, tarım araç ve gereçleri imalatı yanında, fındık kırma atölyeleri de dikkati çekmektedir. Çeltik fabrikaları mevsimlik olarak çalışmaktadır.

#### **5- Ladik'te sanayi ve küçük sanayi sitesi :**

5 ve daha fazla işçi çalıştıran tesisler dikkate alındığında taş-toprağa dayalı sanayi, plastik eşya ve ziraî aletler üretiminde birer tesis bulunduğu görülmektedir. Bu tesisler içerisinde pazarı en geniş olan Ladik Çimento fabrikasıdır.

*Ladik Çimento Fabrikası:* Taşa toprağa dayalı sanayi içerisinde çimento fabrikaları yaygınlık bakımından Türkiye genelinde önemli bir yere sahiptir. Bunlardan biriside Ladik Çimento fabrikasıdır. Özellikle ham maddeye bağımlı olarak kurulan fabrikalardan olan Çimento fabrikaları ham maddenin yaygınlığı ve pazarın genişliğine bağlı olarak ham maddenin bol ve pazara yakın olduğu alanlarda kuruluş yerini seçmektedir. Ladik Çimento fabrikası yakın çevresinden temin ettiği hammadeyi kullanarak yılda ortalama olarak 620 000 ton çimento üreterek; Samsun, Amasya, Tokat ve Sinop'un çimento ihtiyacının büyük bir kısmını karşılamaktadır.

Yaklaşık 7 ha.'lık alana 1976 yılında kurulan Ladik Küçük Sanayi Sitesi'nde özellikle tarım alet ve edavatlarının tamir, bakım ve imalatı önemli bir yere sahiptir.

#### **6- Havza'daki sanayi faaliyetleri ve küçük sanayi sitesi:**

Havza'da Tarımsal hammadde kullanan sanayi tesislerinden un fabrikalarının başlıca sanayi kolunu oluşturduğu dikkati çekmektedir. 5-10 arasında işçi çalıştıran un fabrikalarının her birinin yıllık un üretimi 9 120 ton ile 43 989 ton arasında değişmektedir. Havza'daki un fabrikaları işledikleri buğdayı yaz döneminde Havza'nın köyleri, Vezirköprü, Çorum- Sungurlu'dan temin ederken, kış döneminde ise Amasya, Adana ve Konya'dan temin etmektedirler. Üretilen un ise, başta Samsun ili olmak üzere, Ordu , Giresun, Trabzon, Rize, Erzurum, Erzincan, Kars, Sivas ve Kayseri'ye göndermektedirler.



Burada Karadeniz kıyısında iklim şartlarından dolayı Buğday üretilmemesi ile, kıyının hemen ardındaki buğday üretimi, un fabrikaları ve pazar ilişkisi dikkati çekmektedir.

Metal eşya sanayiye örnek olarak Havza'da çivi, civata ve raptiye zikredilebilir.

Atölye tipi imalatta ise, kaynak ve demir doğrama atölyeleri, marangozlar ile mobilyacılardan bahsedilebilir. Bunların tamamı yerel ihtiyaçları karşılamak için faaliyetlerini sürdürmekte olup, bir ölçüde pazara yakınlığın nimetlerinden faydalanmaktadırlar.

Havza'da kurulan süt fabrikası işletilememiştir.

#### **7- Vezirköprü'de sanayi faaliyetleri ve küçük sanayi sitesi:**

Vezirköprü'deki tek ve en büyük sanayi tesisini ORÜS Vezirköprü fabrikası teşkil etmektedir. 1974 yılında kurulan Vezirköprü ORÜS işletmesi yılda 95 500 m3 tomruk işleme kapasitelidir. Fabrikada üretilen kereste Samsun ve Ankara'daki mobilyacılara, parke ise, Türkiye'nin muhtelif bölgelerine gönderilmektedir.

Vezirköprü Küçük Sanayi Sitesi, 3 ha.'lık alana 1975 yılında kurulmuştur. Sitenin inşaatında kullanılan sermayenin %90'ı Ticaret Bakanlığı, %10'unu işyeri sahipleri kendi kaynaklarından karşılamıştır. Küçük sanayi sitesinde atölye tipi üretim hakim olup, özellikle tarım alet ve edavatlarının imalatı ile tamiratının en önemli faaliyeti teşkil eder.

#### **8- Kavak'ta sanayi faaliyetleri ve küçük sanayi sitesi:**

Orta ve doğu Karadeniz bölümlerini İç ve Batı Anadolu'ya bağlayan karayolunun kuzey-güney istikametinde Canik Dağları'nı aştığı noktada yer alan ve bu yola bağlı olarak hızla gelişen Kavak'ta taş ve toprağı sanayi ham maddesi olarak kullanan tuğla ve kireç fabrikaları faaliyetlerini sürdürmektedir.

Kavak ilçe merkezinde İstasyon mevkiinde demiryolu ile karayolu arasında yer alan tuğla fabrikalarının sayısı 7'dir. İlçe merkezinin kuzey doğusunda iki tuğla fabrikası daha faaliyetlerini sürdürmektedir.

Kavak ilçe merkezi civarında faaliyetlerini sürdüren söz konusu tuğla fabrikalarında üretilen tuğlalar özellikle, Karadeniz sahil şeridinde Samsun başta olmak üzere, Bafra, Çarşamba, Giresun gibi merkezler ile bunların köylerine gönderilmektedir.

Tuğla fabrikaları ham madde yanında Orta ve Doğu Karadeniz'i İç ve Batı Anadoluya bağlayan yolun oluşturduğu pazara yakınlık avantajından faydalanmaktadır. Fabrikalar genellikle geçici işçi çalıştırmaktadır.

Kavak'ta 8 kireç ocağı, 5 kireç torbalama fabrikası faaliyettedir. Yörede geniş alan kaplayan kireç taşının ham madde olarak kullanıldığı kireç ocaklarından elde edilen kireç, sadece Karadeniz sahil boyunda değil, Doğu Anadolu Bölgesi'nde Sivas, Erzurum, Erzincan, Ağrı ve Doğubeyazıt'a kadar olan geniş bir alana pazarlanmaktadır. Özellikle Doğu Anadolu'da pazarlanan kireç demiryolu ile nakledilmektedir. Tuğla fabrikalarının etki alanı karayoluna bağlı olarak genişlerken, kireç fabrikalarının etki alanı hem karayolu ve hem de demiryoluna bağlı olarak genişlemiştir.

Kavkisan, Karsan, Akkisan, Rekor ve Dörtler Kireç Sanayi olmak üzere 5 kireç torbalama fabrikasının her birinde ortalama olarak 40-50 arasında işçi vardiyalı olarak çalışmaktadır. Günde 200 ton kireç üreten her bir fabrikanın, yıllık üretimi ortalama olarak 70 000 ton'dur.

Kavak'ta Türk Köylerini Kalkındırma Vakfı tarafından bir yem fabrikası kurulmuştur. Özellikle *tavuk yemi* üreten fabrikaya bağlı olarak, 24 köyde 130 tavuk çiftliğinin kurulması da adı geçen vakıf tarafından organize edilmiştir. Yem fabrikası ile tavuk çiftliklerinde çalışan işçi sayısı 300'ü aşmaktadır.

Kavak'ta 5'ten fazla işçinin çalıştığı 17 sanayi tesisi bulunmaktadır (Tablo-3). Çalıştırdığı işçi sayısı 1 ile 5 arasında olan 55 işyeri veya atölye vardır. Bu atölye ve işyerleri genellikle Samsun-Ankara karayolunun iki yanında yer almaktadır. Kavak ilçe merkezinin en yeni mahallelerinden olan Yaşardoğu Mahallesi'nin ortasından Samsun-Ankara yolu geçmektedir. Kavak'taki sanayi tesislerinden büyük bir kısmı söz konusu mahalle sınırları içinde, Samsun-Ankara karayolunun iki kenarına dizilmiştir. 1-5 arasında işçi çalıştıran 55 işyeri ve atölyeden 37'si oto



tamir, parça satışı ve benzeri faaliyetlerde uğraşmaktadır. Yukarıda da bahsedildiği gibi, tuğla ve kireç fabrikalarının da bu yol kenarında yer alması, Kavak'taki gerek sanayi ve gerekse küçük sanayi faaliyetlerinin Orta ve Doğu Karadeniz bölümlerini İç ve Batı Anadolu'ya bağlayan yol ile doğrudan bağlantılı olduğunu göstermektedir.

#### **9-Yeni kurulan ilçelerdeki sanayi ve küçük sanayi siteleri:**

Yapılan idarî düzenlemeler ile ilçe haline getirilen Alaçam ve Ondokuzmayıs'da hem küçük sanatları geliştirmek, hemde imalat ve tamirata yönelik günlük ihtiyaçları karşılayan faaliyetlerin belirli bir yere toplanmasını sağlamak üzere küçük sanayi sitelerinin planlanıp yapıldığı görülmektedir.

Atölye tipi faaliyetlerin hakim olduğu Alaçam'da ortalama 2-3 işçinin çalıştığı 46 atölye bulunmaktadır. Atölyeler içerisinde oto tamir ve yedek parça satıcılarının ön plana çıktığı dikkati çekmektedir. Toplam 18 oto tamir, parça ve yıkama yağlamacı bulunmaktadır. 15 demir doğrama, 9 ağaç işleri ile uğraşan, 2 toma ve 2 Aliminyum doğramacı yerel ihtiyaçları karşılamak üzere faaliyetlerinin sürdürmektedir. Yukarıda bahsedilen faaliyetlerin bir araya toplanabilmesi için 170 dükkandan oluşan Alaçam Küçük Sanayi Sitesi'nin inşaatı devam etmektedir.

Bafra Ovası'nın doğusunda kurulu bulunan Ondokuzmayıs ilçesi hızla gelişmektedir. İlçe merkezinin kuzeyinde inşaatı tamamlanmış, makina parkı ve birtakım altyapı sorunlarının çözümlenmesi ile faaliyete geçecek olan Tekel-Ballica Sigara Fabrikası yer almaktadır. Yurt dışında bulunan işçilerin iştirakları ile kurulan Ballica süt fabrikası verimli bir şekilde işletilememiş ve kapanmıştır (YILMAZ, 1993 :325).

İlçe merkezi ve köylerinin ihtiyacı olan tarım alet ve edavatlarının imali, tamiri gibi faaliyetlerin bir araya toplanması için Ondokuzmayıs Küçük Sanayi Sitesi kurularak faaliyete geçmiştir.

#### **10- Organize sanayi bölgeleri:**

*Samsun Organize Sanayi Bölgesi:* Samsun Organize Sanayi Bölgesi, Bakanlar Kurulunun 15.07.1976 tarih ve 7/12 207 sayılı kararına istinaden kurulmuştur. Samsun-Ordu Devlet Karayolu'nun 12. km.'sinde, karayolunun

kuzeyinde yer almaktadır. Bölge sınırları doğuda Azot-Bakır fabrikaları, güneyde 19 Mayıs Küçük Sanayi Sitesi ve İlkadım Küçük Sanayi Sitesi, batıda Kirazlık Çayı olarak tesbit edilmiştir. Bu sınırlar içerisinde kalan yaklaşık 150 ha.'lık alana 51 fabrika kurulması planlanmıştır. Çevre sorunları oluşturmayan sanayi kollarının bir araya geleceği Samsun Organize Sanayi Bölgesi tamamlanarak faaliyete geçtiğinde 63 sanayi tesisi üretime geçecek ve önemli bir istihdam oluşturulacaktır(Harita-1).

*Samsun-Kavak Organize Sanayi Bölgesi:* Samsun-Kavak Organize Sanayi Bölgesi, Başbakanlık Devlet Planlama Teşkilatı Müsteşarlığı'nın 05.04.1993 tarih ve 1620 sayılı raporu ile Sanayi ve Ticaret Bakanlığı'nın 1993 yılı yatırım programına alınmıştır. D.P.T.'nin "Organize Sanayi Bölgesi yer seçim usul ve esasları" çerçevesinde Sanayi ve Ticaret Bakanlığı'nca yapılan çalışmalar sonunda dört alternatif alan tesbit edilmiştir. Bu alternatif yerler arasında en uygununun tesbiti için ilgili kurum ve kuruluşların çalışmaları devam etmektedir.

#### IV- Sonuç ve Öneriler:

Nüfusun faaliyet kollarına göre dağılımı esas alındığında Samsun ili ekonomisinin tarıma dayalı olduğu anlaşılmaktadır. Faal nüfusun %65'i tarım, hayvancılık, orman, balıkçılık ve maden çıkarımı gibi alanlarda çalışmaktadır. Gerikalan %35'i ise sanayi, hizmet ve ticaret gibi faaliyet kollarında çalışmaktadır. Sanayide çalışanların oranı faal nüfusun ancak %6.4'ü kadardır(34 366 kişi).

Sanayi kolları içerisinde istihdam bakımından 12 439 kişi ile gıda ve tütün sanayi ilk sırada, ikinci sırada 6 372 kişi ile dokuma ve giyim, üçüncü sırada ise orman ürünleri ve mobilya sanayi gelmektedir.

Tüm ildeki kadın faal nüfusun yarısına yakını sigara fabrikası ve tütün bakım atölyelerinde çalışmaktadır.

5 ve daha fazla işçi çalıştıran sanayi tesisleri Samsun Şehri'nde Mert Irmağı'nın doğusunda bir sanayi bölgesi oluşturacak şekilde bir araya toplanmıştır(Harita- 2). Şehrin doğusunda ise Ondukuzmayıs, İlkadım, Kirazlık Sanayi Küçük Sanayi Siteleri ile Organize Sanayi bölgesi tamamlanıp faaliyete



geçtiğinde, oldukça geniş bir alana yayılan sanayi bölgesi oluşturacaktır. Şehrin batısında Samsun-Ankara karayolunun Samsun çıkışında da küçük bir sanayi bölgesi oluşmaktadır.

Merkez ilçe ve yakın çevresindeki bütün sanayi kollarında geniş veya dar kapsamlı olmak üzere üretim faaliyetleri sürdürülmektedir. Faaliyetlerin çeşitliliği bakımından Bafra ikinci sırada gelmektedir. Bafra'da kimyasal madde ile üretim yapan veya kimyasal madde üreten sanayi tesisi bulunmamaktadır. Kimya sanayi dışındaki 6 ana faaliyet kolunda 5 ve üzerinde işçi çalıştıran 26 sanayi kuruluşu vardır. Çarşamba, Terme ve Vezirköprü'de guruplandırmayı yaptığımız 7 ana faaliyet kolundan ancak 1'inde faaliyet vardır. Çarşamba'da tarım ve su ürünleri, Terme'de metal eşya ve Vezirköprüde orman ürünlerine dayalı sanayi kolları faaliyettedir.

Samsun'un en eski sanayi tesisleri tarımsal hammadde kullanan Samsun Sigara Fabrikası ile, orman ürünlerini işleyen ORÜS Vezirköprü ve Bafra kereste fabrikalarıdır. Samsun Sigara fabrikası 1879 yılında, Vezirköprü ve Bafra kereste fabrikaları ise 1931 yılında kurulmuştur.

Türkiye'nin bakır üretimini %40'ını gerçekleştiren Karadeniz Bakır İşletmeleri Samsun Fabrikası ve ona bağımlı olarak çalışan Samsun Gübre Sanayi'nin bölge ve ülke ekonomisine katkıları tartışılmayaçak kadar çok olmasına karşılık, üretim esnasında çıkardıkları baca gazları ile yöre tarımına büyük zarar vermektedir. Yöre çiftçileri her sene söz konusu fabrikalar aleyhine tazminat davaları açarak zararlarının tazminini istemektedirler.

Bafra'da üretilen konfeksiyon ve trikotaj ürünleri iç pazarlar yerine Batı Avrupa ülkelerine ihraç edilmektedir. Çarşamba'daki fabrikalarda işlenen su ürünleri de aynı şekilde sadece yurtdışına pazarlanmaktadır.

Yerel ham madde kullanan sanayi tesislerinde üretilen çimento, tuğla ve kireç sadece yörenin değil, kara ve demiryolu bağlantıları ile Orta ve Doğu Karadeniz bölümleri ve Doğu Anadolu bölgesinin kuzeyde kalan yörelerinin ihtiyaçlarını da karşılamaktadır.

Araştırma alanımızda, Ankara-Samsun karayolu çevresinde yer alan un fabrikaları gerek yörede üretilen, gerekse diğer bölgelerden getirilen buğdayı işleyerek Karadeniz bölgesinin kıyı kuşağına dağıtmaktadır.

Samsun merkez, Bafra ve Çarşamba gibi ilçelerde ticaret hacminin hızla genişlemesi atölye tipi üretimin de gelişmesine yardımcı olmaktadır. Atölye tipi üretimin gelişmesi ise yeni sanayi sitelerinin yapımını gerekli kılmaktadır. Ondokuzmayıs, Kırazlık, İlkadım ve Bafra II.Kısım Küçük Sanayi Siteleri bunlara örnek verilebilir. Çalışma alanımızda yeni kurulmakta olan sanayi tesisleri ya Çarşamba Ovası'nın veya Bafra Ovası'nın I. derecede verimli tarım toprakları üzerine kurulmaktadır. Yeni kurulan küçük sanayi siteleri veya organize sanayi bölgeleri beraberinde konutlarda getirmekte ve tarım toprakları hızla kullanım dışı kalmaktadır. Gelecekte kullanım dışı kalan bu tarım topraklarına ihtiyacımızın olacağı düşünülerek organize sanayi bölgeleri ve küçük sanayi sitelerinin kuruluş yerlerinin belirlenmesi gerekmektedir.

Üretim kapasitesi ve çalıştırılan işçi sayısı dikkate alındığında ürettiği mallar yerel ihtiyaçları karşılayan ve 5'den az işçi çalıştıran tesis veya atölyelerin sanayi sitelerinde yer almalarına karşılık, üretimin artıp, dış pazarlara yönelmesi ve çalıştırılan işçi sayısının artması ile birlikte şehir dışına doğru yer değiştirme (sanayi suburbanizasyonu) olduğu dikkati çekmektedir.

Karadeniz Bölgesi'nin Orta ve Doğu Bölümleri'nden batıya olan göçün durdurulması için Samsun'un cazibe merkezi olarak düşünülmesi gerekmektedir. Bunun için Samsun'da gerekli altyapının olduğu ifade edilebilir. Bölgeden dışarıya olan göç sadece nüfus göçü şeklinde değil, aynı zamanda sermaye göçü şeklinde de cereyan etmektedir. Özellikle Samsun'da oluşan ve hızla bölge dışına akan sermayenin yatırıma dönüştürülmesi, Samsun'u yeniden cazibe merkezi haline getirebilir.

Sanayi planlaması yapılırken özellikle Karadenizin kuzey kıyısındaki ülkeler dikkate alınarak üretim ve pazarlama modellerinin oluşturulması gerekmektedir. Sarp sınır kapısının açılmasından sonra Rusların getirerek sattıkları alet ve edevat



incelendiğinde Karadeniz'in kuzey kıyılarındaki ülkelerdeki teknolojinin çok eski ve üretilen malların hantal olduğu dikkati çekmektedir. Teknolojinin eski üretilen malların hantal olması üretim maliyetini artırdığı gibi daha çok hammadde kullanımını gerekli kılmaktadır. Modern teknoloji kullanımı halinde maliyetin ucuzladığı ve hammadde kullanımında tasarrufa gidildiği bilinmektedir. Bu yönü ile düşünüldüğünde, Samsun'da yatırım yapacak sanayiciler Karadeniz'in kuzey kıyılarındaki yer alan devletler, Kafkas ülkeleri ve daha doğudaki Türk Cumhuriyetleri'nin ihtiyaçları doğrultusunda modern teknoloji kullanılarak gerçekleştirilecekleri sanayi üretimine söz konusu ülkelerde her zaman için pazar bulabilecektir.

Uluslararası ticarete konu olan malların büyük bir bölümü denizyolu ile taşınmaktadır. Samsun Limanı Karadeniz'in kuzey kıyılarına gönderilecek malların naklinde önemli bir fonksiyon üstlenecektir. Samsun Limanı'na bağlı olarak çalışacak bir **serbest bölgenin** kurulması, hem istihdam oluşturması ve hem de ticari faaliyetlerin canlanmasında önemli bir dinamiği oluşturacaktır. Ayrıca Samsun Limanı'ndan Ro-Ro seferleri ile yük naklinde kullanılan kara vasıtalarının Karadeniz'in kuzey kıyılarına taşınması mümkündür. Bu yolla gerek Samsun'dan ve gerekse yurdun diğer bölgelerinden Karadeniz'in kuzey kıyılarındaki yer alan pazarlara gönderilecek mallar birkaç defa yükleme boşaltma yapmadan nakledilebilir. Bu imkânların değerlendirilerek hem Samsun Limanı'na eski fonksiyonunun kazandırılması ve hem de Karadeniz bölgesi ile diğer bölgelerimizdeki müteşebbislerin Samsun'a yatırım yapmalarının sağlanması mümkündür.

Toplam alanları yaklaşık olarak 1150 km<sup>2</sup> olan Çarşamba ve Bafra Ovaları, tarımsal potansiyelleri bakımından oldukça önemli bir yere sahiptir.

Söz konusu ovalarda üretilen sebze ve meyvenin değerlendirilebilmesi için herhangi bir fabrika kurulmamıştır. Sadece meyve ve sebzelerin pazara gönderilmesi için kasa ve sandık imal eden küçük atölyeler bulunmaktadır. Yöredeki tarımsal potansiyelin değerlendirilmesi için konserve fabrikalarının kuruluşunun teşvik edilmesi gerekmektedir.

İklim şartları bakımından Türkiye'de en iyi yetiştirme şartlarını Karadeniz bölgesinde bulan Soya'nın üretiminin yörede sınırlı olduğu dikkati çekmektedir. Soya Fasulyesi üretiminin teşvik edilerek, bu ürünü işleyecek fabrikalar kurulabileceği gibi, istihdam artışını da beraberinde getiren tarıma dayalı sanayinin çeşitlilik kazanması da sağlanabilir.

Samsun-Ankara karayolu üzerinde kurulu bulunan sanayi tesislerinin atıkları Kürtün Çayı'na verilmektedir ve Kürtün Çayı'nda kirlenmeye yol açmaktadır. Nitekim, 30.9.1994 günü Kürtün Çayı ağzına 100 m. mesafede balıkların öldüğü görülmüştür. Bu ve benzeri durumlarla tekrar karşılaşılmaması için tedbirler alınarak, kapasitesi ne olursa olsun zararlı atıkları olan sanayi tesislerinin yer seçiminde azamî derecede titiz davranılıp, bunların atıklarını arıttıktan veya ön işleme tabi tuttuktan sonra tahliyesinin sağlanması gerekir.

Samsun Şehri'nin doğusunda inşaatı devam eden sanayi siteleri *Samsun Büyükşehir Belediyesi* sınırları dışında kalmaktadır. Şehir içerisinde faaliyet için yer bulamayan atölye veya fabrikaların şehir dışındaki sanayi sitelerine kaymaları, sanayi sitelerinin çevresinde yeni konut alanlarının oluşmasına yol açmaktadır. Hem sanayi sitelerinin ve hem de yeni konut alanlarının planlı gelişmesi, uzun vadede altyapıda tıkanıklıkların yaşanmaması için *büyük şehir belediyesi sınırlarının* yeni sanayi siteleri ve *organize sanayi bölgesini* içine alacak şekilde genişletilmesi gerekmektedir.

Samsun-Kavak Organize Sanayi Bölgesi'nin kuruluşu gerçekleşecek olursa Kavak Şehri nüfusunda da büyük bir hız ile artış olacağı ifade edilebilir. Karadeniz kıyılarını İç ve Batı Anadolu'ya bağlayan karayoluna bağlı olarak yer değiştirmeye başlayan Kavak, tamamı ile karayolu boyunca ve organize sanayi bölgesi çevresine kayacaktır. Bunun görülerek şehrsel gelişme alanlarının belirlenip, kontrollü bir büyümenin sağlanması için tedbirler alınmalıdır.

#### SEÇİLMİŞ BİBLİYOGRAFYA

BAFRA TİC. ve SAN. OD., (1993). *Bafra İktisadi Raporu-1993*. Bafra Sanayi ve Ticaret Odası Yayınları.



ÇARŞAMBA ŞEKER FABRİKASI, (1990), **Çarşamba Şeker Fabrikası Tanıtım Bülteni.**

D.İ.E., (Aralık-1991). **Motorlu Kara Taşıtları İstatistikleri-1990.** D.İ.E. matbaası, Ankara.

—, (Ekim, 1993). **1990 Genel Nüfus Sayımı, Nüfusun Sosyal ve Ekonomik Nitelikleri.** D.İ.E. Matbaası, Ankara.

—, (Nisan-1994). **1990 Genel Nüfus Sayımı, Nüfusun Sosyal ve Ekonomik Nitelikleri,** İli: Samsun, D.İ.E. matbaası, Ankara.

KARAMAN, İ. (1993). **Dünya'da ve Türkiye'de Kırsal Sanayi,** DPT-SPD. Yayını- Ankara.

KARABORAN, H. H., (1990). **Elazığ'da Endüstrileşme Faaliyetleri. Fırat Üniversitesi Coğrafya Sempozyumu 14-15 Nisan 1986.** Elazığ.

K.B.İ., **Karadeniz Bakır İşletmeleri A.Ş. Samsun İşletmesi Yıllık Raporları,** Samsun.

ÖNER, E., (1990). **Samsun ve Çevresinin Fizikî Coğrafyası.** A.Ü. Sosyal Bilimler Enstitüsü Yayınlanmamış Doktora Tezi, Ankara.

ÖZGÜÇ, N., (1986-1987). **Türkiye'de Sanayi Faaliyetlerinin Gelişmesi, Yapısı ve Dağılışı.** İ.Ü. Edebiyat Fak. Coğr. Böl. **Coğrafya Dergisi Sayı: 2,** İstanbul.

S.T.S.O., (1993). **İktisadî Rapor-1990.** Samsun Ticaret ve Sanayi Odası Yayını, Samsun.

TÜMERTEKİN, E.(1957). **Türkiye'de Sanayinin Bünyesi ve Dağılışı, Türk Coğrafya Dergisi Sayı :17.**

—————, (1958). **Sanayinin Kuruluş Yeri , İkinci İskân ve Şehircilik Haftası**

—————, (1959). **Türkiye'de Sanayinin Coğrafi Temelleri, Türk Coğrafya Dergisi Sayı 18-19.**

—————, (1969). **Sanayi Coğrafyası** İ.Ü. Coğrafya Enstitüsü Yay. No 22.

—————, (1973). **Türkiye'de Şehirleşme ve Şehircel Fonksiyonlar.** İ.Ü. Coğrafya Enstitüsü Yay. No: 72, İstanbul.

—————, (1987). **Ulaşım Coğrafyası** İ.Ü. Coğrafya Enstitüsü Yay. No: 85, İstanbul.

—————, (1994). **Ekonomik Coğrafya** İ.Ü. Edebiyat Fakültesi Yay. No: 2926, İst.

UZUNEMİNOĞLU, H., (1992). **Samsun: Bir Uygulamalı Şehir Coğrafyası** I.Ü. Sosyal Bilimler Enstitüsü Yayınlanmamış Doktora Tezi, İstanbul.

YILMAZ, C., (1993). Türkiye'de Kırsal Sanayinin Desteklenmesi ve İşçi Şirketleri Örneği **Ondokuz Mayıs Üniversitesi, Eğitim Fakültesi Dergisi** Sayı: 8, Samsun.