

TÜRKİYE'DE KIRSAL SANAYİNİN DESTEKLENMESİ VE İŞÇİ ŞİRKETLERİ ÖRNEĞİ

Cevdet YILMAZ*

GİRİŞ

Günümüzde Türkiye hızlı bir iç göç ve şehirleşme süreci içindedir. Hiç kuşkusuz nüfus hareketleri bir ülkenin iç dinamizmini gösteren önemli unsurlardan birisidir. Fakat ülkemizde özellikle 1950'li yıllardan itibaren giderek artan oranda görülen bu hareketler sonucu bir yandan kırsal alanlar boşalmakta, diğer yandan da şehir ve şehirli nüfus miktarı beklenen ve plânlananlardan daha hızlı artmaktadır. Böylece hem kırsal alanların sahip oldukları potansiyeller değerlendirilememekte, hem de kentlerimizde halledilmesi güç altyapı ve istihdam problemleri ile karşı karşıya kalınmaktadır.

Türkiye'nin ekonomik ve sosyal yapısını derinden etkileyen bu meselenin çözülebilmesi veya en azından bir miktar hafifletilebilmesi için devlet çeşitli tedbirler almak durumundadır. İşte bunlardan birisi de nüfusu kırsal kesimde tutmak ve şehirlere göçü azaltmak için ileri sürülen "Kırsal Sanayi" projeleridir.

Makalenin amacı, Türkiye'nin zaten kıt olan finans kaynaklarının 'kırsal sanayi kuruyoruz' diye çeşitli teşvik ve krediler yolu ile sonu hüsrarla bitecek, içi boş ölü yatırımlara dönüşmemesi için geçmişte yaşanan gelişmeleri kısaca hatırlatmak, aksayan yönleri göstermek ve gelecekle ilgili plân ve projelerin sağlam temeller üzerinde kurulmasına yardımcı olmaktır.

Bu araştırmada önce Türkiye'de kırsal sanayinin kurulması ve geliştirilmesi ile ilgili hususlara yer verilecek, daha sonra da 1970-1980 yılları arasındaki 10 yıllık dönemde Türkiye'nin en büyük kırsal sanayi hamlesi olan fakat büyük ölçüde başarısızlıkla sonuçlanan "İşçi Şirketleri" örneği üzerinde durulacaktır.

* Ondokuz Mayıs Üniv. Eğt. Fak. Yrd.Doç.Dr.

I.BÖLÜM: KIRSAL SANAYİNİN DESTEKLENMESİ

A. Anayasa ve kalkınma plânlarında kırsal sanayi:

T.C. 1982 Anayasasının 'Ekonomik Hükümler' bölümünde "...özellikle sanayinin ve tarımın yurt düzeyinde dengeli ve uyumlu biçimde hızla gelişmesini ... plânlamak devletin görevidir" ifadesi yer almaktadır.

5. BYKP'nda sektörel gelişmeler açısından kalkınmada öncelikli yörelere, mevcut ve potansiyel kaynakları harekete geçirerek ve söz konusu bölgelerin gelişmesinde itici güç olabilecek büyük ölçekli yatırımların yanısıra, küçük ölçekli emek-yoğun sanayi projelerinin de teşvik edilmesi kabul edilmiştir.

6. BYKP'nda ise geri kalmış –veya başka bir tabirle– kalkınmada öncelikli yörelerde "kırsal sanayinin kurulması ve geliştirilmesi"ne ayrı bir önem verilmiştir. 1990-1994 yılları için hazırlanan 6. BYKP'mızın 'Kırsal Alana Götürülen Hizmetler Bölümü'nde kırsal alanlar için kabul edilen ilke ve politikalar arasında şu maddeler özellikle dikkat çekicidir:

1. Kırsal alanda istihdamın artırılması ve gelirin çeşitlendirilmesi için yeni üretim dallarında çalışmalar teşvik edilecek, tarım dışı ekonomik faaliyet kolları desteklenecektir.
2. Kırsal kesime dinamizm kazandırmak amacıyla 'kırsal alanların plânlanması' yaklaşımı çerçevesinde hizmetlerin ve tarıma dayalı sanayi yatırımlarının merkez köy ve kasabalara yönlendirilmesi desteklenecektir (DPT, 1989: 321).

B.Kırsal sanayi faaliyetlerinin desteklenmesini zorunlu kılan faktörler:

1. İç göçler ve hızlı şehirleşme

Türkiye'de kırdan kente göçün temel sebebinin 'kırsal alanlardaki geçim sıkıntısı' olduğu (Tümertekin, 1973:3) dikkate alınır, kırsal alanların kalkındırılması ve kendi kendilerine yeter hale getirilmesi için harcanacak çabalar iç göçleri önlemede akla gelen ilk çareler olmaktadır. Benzer hareketleri 100 yıl kadar önce yaşamış olan gelişmiş ülkeler bugün %95 civarında şehirli nüfus ve %5 civarında kırsal nüfusları ile bu problemi aşmış görünmektedirler. En azından bu ülkelerde, sanayi ve hizmet sektörünün şehirlerde yarattığı çekim ile kırsal kesimin serbest bıraktığı nüfus artık belli bir dengeye erişmiştir. Türkiye'de ise henüz nüfusun %50'ye yakın kısmı kırsal kesimdedir. Ülkemizde artarak devam eden iç göçler şehirlerimizdeki sanayi ve hizmet sektörünün

çekiciliğinden çok kırsal kesimdeki (artan nüfusun baskısı, yetersiz ve adaletsiz toprak dağılımı, gizli işsizlik, eksik istihdam, düşük verimlilik, ziraat makinalaşma, mevsim dışı iktisadî faaliyetlerin olmayışı, doğal afetler, iklim ve toprak şartları vb.) çeşitli faktörlerin nüfusu itmesi ile meydana gelmektedir.

Bugün, otuzaltı bin civarında köyümüz ve yüz binden fazla (mahalle, mezar, kom, yayla, oba, divan vb.) köy-altı yerleşim birimlerimizin çok büyük bir kısmı geçim sıkıntısı içindedir. Kırsal kesim ile şehirlerimiz arasındaki gelir düzeyi ve hayat standartları arasındaki farklılıklar, veya kırsal kesimlerde bulunan vatandaşlarımızın gözünde şehirlerin geniş istihdam ve bol kazanç imkânlarına sahip yerler olarak algılanması, Türkiye'de kırdan kente göçü belirleyen bir diğer önemli faktördür.

1950'li yıllardan itibaren hız kazanan sanayileşme ve şehirleşme ile ilgili olarak daha o yıllarda ileri sürülen şu görüşler ilginçtir: "Türkiye'de sanayi tesisleri ya şehirlerde, ya da şehirlere yakın kırsal bölgelerde kuruluyor. Bu da şehirleşmeyi hızlandırıyor. Kamu ve özel teşebbüs büyük fabrikalar ve iş merkezlerini muayyen şehirler etrafında toplamaktansa, kırsal nüfus yoğunluğunun çok yüksek ve köyden dışarı akının önemli oranlara vardığı bölgelerdeki kasaba ve köylere kurulması ve buraların şehirleştirilmesi akla daha yakın gelmektedir" (Kazgan, 1958). Bu ve benzeri görüşler doğrultusunda, özellikle plânlı dönemde bazı çalışmalar yapılmıştır. Ör. 1. BYKP'nda şehirleşmenin coğrafi dağılışı bakımından bölgelerarası denge ilkesine ağırlık verilmiş ve şehirlerin düzenli dağılımı için yatırımlarda denge gözetilmesi gereği üzerinde durulmuştur. Fakat 1927-1950 yılları arasında %2.5 olan şehirleşme hızının 1950-1988 yılları arasında ortalama %6.1'e kadar yükselmesi, meseleye ciddi olarak yaklaşılmadığı izlenimini vermektedir.

İç göçlerin Türkiye'de bugüne kadar yeterince üzerinde durulmayan çok önemli bir yönü de 'kırsal kesimden şehirlere beyin göçü'dür. Benedict'e göre "göçün, kıt kaynaklara sahip kırsal alanlar üzerindeki nüfus baskısını hafiflettiği düşünülebilirse de, göç aynı zamanda toplumu en yetenekli ve karar vermede etkili olabilecek kişilerden yoksun bırakmaktadır" (Benedict, 1971). Nitekim, bugün büyük şehirlerimizde çalışan yetişmiş insan gücümüzün (doktor, mühendis vb.) önemli bir kısmının esas kaynağı kırsal kesimdir. Kırsal sanayinin sadece iç göçleri değil, beyin göçünü de engelleyerek, ya da daha önce gidenleri geri çekerek geri kalmış bölgelerin daha hızlı kalkınmasına yardımcı olabileceği hususu gözden uzak tutulmamalıdır.

2. Bölgeler arası dengesizlik:

Cumhuriyetin ilânından itibaren 1.İzmir İktisat Kongresi'nde alınan kararlar doğrultusunda Türkiye'de sanayileşmeye ve yapılacak tesislerin de ülke genelinde dengeli dağılımına büyük önem verilmiştir. Fakat özellikle 1950'li yıllardan sonra durum tersine dönmüştür. Ülkemizdeki sanayi faaliyetlerinin bugünkü dağılışında herşeyden önce, büyük nüfus merkezlerinin, dolayısıyla pazarların etkisi açıkça hissedilmektedir. Gerçekten de İstanbul halâ sanayi faaliyetlerinin önemli bir kısmını kendisinde toplamış bulmaktadır (bkz. Tablo-1).

Tablo-1: Üç büyük ilimizin Türkiye sanayindeki yeri (Özgüç, 1987)

| | Tesis %'si | Çalışanlar %'si | Katma değer %'si |
|----------------------------------|------------|-----------------|------------------|
| İstanbul | 47.4 | 32.5 | 32.0 |
| İzmir | 8.7 | 8.5 | 12.0 |
| Ankara | 6.6 | 5.5 | 4.2 |
| 3 ilin Türkiye toplamındaki payı | 62.7 | 46.5 | 48.2 |

Olaya bölgesel dağılım açısından baktığımızda da, büyük tesisler bazında Marmara Bölgesinin tek başına sanayide çalışanların %48.6'sını, yani yaklaşık olarak Türkiye'nin yarısını kendisinde topladığını görüyoruz. Bu bölgemizi Ege ve İç Anadolu bölgeleri izlemektedir.

Türkiye'de sanayi faaliyetleri ülke genelinde eşitsiz dağıldığı gibi, sanayinin yer aldığı iller içindeki dağılışı da düzenli olmayıp belirli yerlerde toplanma söz konusudur. Ayrıca büyük şehirlerimizin merkezî kısımlarında yer alan bazı sanayi tesislerinin şehir dışına çıkartılmaları veya yeni tesislerin şehirlerin çevrelerinde yer alması, bu şehirlerimizin yatay yönde genişlemelerine sebep olmakta, bu da başta gecekondü problemi olmak üzere, çevre kirliliği, ulaşım karmaşası, tarım ve rekreasyon alanlarının hızla ortadan kalkması vbg. birçok olumsuz gelişmelere neden olmaktadır.

Tüm bu hususlar sanayinin plânlı gelişmesini sağlama yolunda kırsal sanayi girişimleri benzeri çeşitli tedbirlerin alınmasını zorunlu kılmaktadır. Bu gelişmelerin doğal bir sonucu olarak da özellikle 5.BYKP'nda "sanayileşme po-

tansiyeli olan ve geliştirilmesi istenen yerleşme merkezlerinde bütün sektörler gözönünde bulundurularak sanayi tesislerine uygun alanlar tesbit ve ilân edilecektir" denilmiştir (DPT, 1984:165). Bugün, şehirlerimizdeki sanayi faaliyetlerinin plânlı gelişmesini sağlamak için yerleşim merkezi plânlarında; sanayi bölgeleri, küçük sanayi çarşıları, organize sanayi bölgeleri ayrılması bu plânlama ihtiyacının zorlaması ile olmaktadır (Özgüç, 1987).

Bütün bunlara rağmen Türkiye'de halâ sanayi faaliyetlerinin mekânsal dağılışı ve muhtemel gelişme özellikleri tam olarak plânlanmamış, çeşitli mekân üniteleri için de çok amaçlı ve kapsamlı plânlar yapılmamıştır. 'Sanayinin geliştirilmesinin gerekli olduğu' fikri sadece bölgesel dengesizliğin giderilmesine bir çözüm olarak önerilmekle yetinilmiştir. Günümüzde kırsal sanayinin desteklenmesi çabaları da bu eksikliğin giderilmesi için atılmış adımları oluşturmaktadır.

3. Kırsal kesimin potansiyel kaynakları:

Tarım, hayvancılık, ormancılık, madencilik, turizm vb. açılardan Türkiye'de kırsal kesim hiç de azımsanmayacak önemli bir potansiyele sahiptir (Bkz. Tunçdilek, 1978). Ayrıca Türkiye'de henüz, ayrıntılı arazi çalışmaları ile herbir ünitenin sahip olduğu potansiyel tam olarak anlaşılabilmiş ve ortaya konulabilmiş de değildir. Gerek mevcut ve bilinen, gerekse muhtemel potansiyellerinin bulunup işletilmesi ancak belli bir miktar nüfus ile mümkündür. Kırsal sanayi nüfusu yerinde tutacak en önemli unsur olacaktır. Kırsal sanayinin Türkiye'de iç göç ve şehirleşmeyi yavaşlatması gibi önemli bir görevi yanında şu hususlarda da büyük faydalar sağlayacaktır:

a) Ülke çapındaki dağılımları ile özellikle kırsal kesimde istihdam kapasitesini arttıracaklar, yeterli altyapısı olmayan büyük şehirlere göçü önleyecekler ve kontrolsüz nüfus patlamasına engel olacaklardır.

b) Ülke çapındaki dağılımları gelir dağılımında da denge yaratacaktır. Mülkiyetin oluşmasına yardım edecekler, kırsal kesimde orta sınıfın oluşmasına vesile olacaklardır.

c) Hükümetlerin ülke kalkınmasında bölgesel dengeleri korumada yardımcı olacaklardır.

d) Ülkedeki büyük sanayi kuruluşlarına destek olabilirler. Özellikle büyük sanayinin pazar sıkıntısının arttığı, talebin düştüğü ekonomik kriz dönemlerinde ülkede emniyet süpabı görevi yapabilirler.

e) Kırsal sanayi, kendi çevresindeki geleneksel el sanatlarının gelişmesine ve modernleşmesine yardımcı olabilir.

f) Kişileri müteşebbis olmaya özendirir, ülke çapında müteşebbis sayısının artmasında etkili olabilir.

g) Tüm bu ve benzeri hususlar dikkate alındığında kırsal sanayi, politik açıdan istikrarın garantisi olabilecekleri gibi, demokrasinin de teminatı olabilirler.

II. BÖLÜM : İŞÇİ ŞİRKETLERİ ÖRNEĞİ

A. İşçi şirketleri hareketinin ortaya çıkış sebepleri:

1960'lı yılların sonları Türkiye'ye gelen işçi dövizlerinin giderek arttığı yıllardır. Fakat gelen dövizlerin Türkiye'nin kalkınmasını sağlayacak ve dışarıya işçi göndermeyi gereksiz kılacak yatırımlara dönüştürülmesi yerine, daha çok dış seyahatler ve tüketim malları ithalinden doğan ödemeler dengesi açığının kapatılması vb. alanlarda kullanılması aynı yılların dikkat çekici bir başka özelliğini oluşturmuştur (Yılmaz, 1992: 87). Bu ve benzeri olumsuzlukları gidermek amacıyla yurtdışında çalışan işçilerin kendi kurdukları şirketler yolu ile Türkiyede yatırım yapmaya başlamaları, kamuoyunda, "dövizi kazananlar onun sarfiyat şeklini de tayin ederek Türkiye'nin sanayileşmesine olduğu kadar özellikle kırsal kesimler üzerindeki etkileri açısından önemli bir rol oynamaya başladılar" şeklinde yorumların yapılmasına sebep olmuştur (Çöloğlu, 1984: 27).

Özellikle 1970'li yılların başında Avrupa'da görülen ekonomik durgunluk ve ardından gelen 1973 enerji krizi, işçilerimiz arasında, toplu olarak işten çıkarılma ve hattâ geri gönderilme endişesine yol açmıştır. İşlerini kaybetme ve geri gönderilme durumunda Türkiye'de çalışabilecekleri istihdam alanlarının biran önce gerçekleştirebilmek için vatandaşlarımız arasında büyük bir hareketlilik başlamıştır.

İşçi şirketleri girişimi, işçilerimizin sadece kendi gelecekleri açısından düşündükleri bir teşebbüs değildir. İşçilerimiz bu yolla, yurttan kalan ve yurtdışına çıkma imkânı bulamamış, gelir durumu bozuk, çoğu yurtdışından gönderilecek paraya muhtaç olan akrabalarına da bir istihdam imkânı sağlamak istemişlerdir. Ayrıca, genelde ülkelerinin, yani Türkiye'nin, özelde ise doğup büyüdüğü yörelerin hızla kalkındırılmasını, yaşadıkları-gördükleri Avrupa seviyesine çıkarmasalar bile, içinde buldukları az gelişmişlik şartlarını ortadan

kaldırmak istemişlerdir. Bu istek ve arzuların gerçekleşebilmesinin de ancak sanayileşme ile mümkün olabileceğini (Avrupa örneğini de yaşayarak) gören işçilerimiz giderek artan gelir ve tasarrufları ile işçi şirketleri kurmaya başlamışlardır. Konu ile ilgili ilk olumlu örnek 1964'te temeli atılan, 2300 ortak ve 10 milyon TL. sermaye ile kurulan TÜRKSAN'dır. TÜRKSAN'ın başarılı olması diğer işçi şirketlerinin kurulmasında en önemli itici unsuru oluşturmuştur.

Birkaç yıl içinde hareketin büyümesi ve yaygınlık kazanması birçok problemi ve bareberinde getirmiştir. Yurtdışındaki işçilerin bir araya gelerek kurdukları bu şirketlerin yatırımlarından henüz olumlu sonuçlar alınmadan Türkiye'deki yerli işadamları da yurtdışındaki işçileri ortak ederek "işçi şirketleri" kurmaya başlamışlardır. Gelişmelerin gerisinde kalmak istemeyen, Anadolu'nun en ücra köşelerindeki köy veya kasaba önderleri, ilçe kaymakamları veya belediye başkanları, hizmete susamış, ilgisizlikten ve işsizlikten bunalmış yörelerine bu yolla taze bir kan temin edebilmek amaç ve ümidiyle Avrupa yollarına düşmüşler, hemşehrilerini bulup, onları ikna ederek bu hareketten yararlanmak istemişlerdir. Daha sonraki yıllarda (özellikle 1975'ten sonra) devletin de olaya ilgi göstermesi, kredi ve çeşitli teşvikler verir duruma gelmesiyle bu sefer de bazı açığöz işadamlarının veya sahtekâr kişilerin ortaya çıkarak, hem işçilerin parasını alabilmek, hem de devletin verdiği kredi ve teşviklerden faydalanabilmek amacıyla kâğıt üzerinde işçi şirketleri kurduklarını görüyoruz.

Tüm bu gelişmeler sonucunda, daha sonraki yıllarda kanunlarla ayrı ayrı tanımları da yapılan (bkz. DESİYAB, 1981: 172) ve kamuoyunda "İşçi Şirketleri", "Halk Sektörü", "Millet Sektörü", "Halka Açık Şirketler", "Çok Ortaklı Şirketler", "Hemşehri Şirketleri", "Bölgesel Kalkınma Şirketleri" vbg. çeşitli isimler altında Anadolu'nun her köşesinde -sayısı tam olarak tesbit edilemeyen- yüzlerce şirket kurulmuştur.

Büyük kısmı hiçbir faaliyette bulunamadan kâğıt üzerinde kalan bu şirketlerin ancak çok az bir kısmı faaliyete geçirilebilmiş (ki biraz sonra bunlar üzerinde durulacaktır), diğer çok önemli bir kısmı da temellerinin atılması ile üretime geçme arasında kalan çeşitli safhalarda terkedilerek ölü yatırımlar halini almışlardır.

Araştırmanın bu bölümünde Türk ve Avrupa kamuoyunun olaya bakışının kısa bir özeti yapıldıktan sonra, ilk olarak, kırsal sanayiye örnek olmaları açısından -çeşitli aşamalardan geçerek de olsa- başarıya ulaşmış işçi

şirketleri üzerinde durulacak, daha sonra da başarısızlıkla sonuçlanan girişimlerin ölü yatırımlar haline gelmelerinin temel sebeplerine değinilecektir.

B. İşçi Şirketleri hareketinden Türk ve Avrupa kamuoyunun beklentileri:

1. Türk kamuoyunun beklentileri:

Özellikle 1970'li yılların başından itibaren giderek artan sayıda işçi şirketlerinin peş peşe kurulmaya başlaması ile gerek Devletimizin gerekse Türk kamuoyunun dikkatleri bir anda bu gelişmelere çevrilmiş, konu ile ilgili olarak birçok görüş ve tahminler ileri sürülmüştür. Bunların başlıcalarını şu şekilde özetlemek mümkündür:

a) Yurtdışından gelen dövizler dışarıdan çeşitli makina, teçhizat ve hammadde alımı için Türkiye'deki şirketlere verilmekteydi. Fakat artık yurtdışında çalışan işçiler kendi dövizleri ile bunları çalıştıkları ülkelerden daha ucuza alacaklar, böylece dövizden büyük tasarruf sağlanmış olacaktır.

b) Döviz gelirinun devamı Türkiye'nin sanayileşmesi ve gelişmesi için şarttı. İşçi şirketleri yolu ile büyük döviz girdisi sağlanacaktı.

c) Bu yolla ilave bir endüstrileşme gayreti doğacak, Türkiye daha çabuk sanayileşecekti.

d) Yurtdışındaki işçilerin bu şirketlere ortak olmaları, onların Türkiye ile olan iktisadî bağlarını kuvvetlendirecek, hem ülkemizin hem de onların kendi bölgelerinin sanayileşip gelişmesine katkıları artacaktı.

e) İşçi şirketlerinin kuruluşu işçilerin yurda dönme eğilimlerini kuvvetlendirecek, böylece yurtdışında vasıf kazanmış bu işçilerden Türkiye'nin kalkınmasında faydalanılacaktı.

f) İşçi şirketleri kendi ortaklarını istihdam edeceğinden, yurtdışından dönüp serbest meslek adı altında bakkal açmak, kahvehane çalıştırmak gibi düşük verimliliğe sahip yerlerde çalışmak yerine, bu kişiler endüstri sektöründe istihdam edilmiş olacaklardı.

g) İşçi şirketleri sayesinde sanayi yurt çapında dengeli bir şekilde dağılacak, böylece hem gelir dağılımı adil olacak, hem de işçiler mülk ve servet sahibi olacaklardı. Ayrıca bu yolla emek ile sermaye arasındaki gerginlik azalacak, sosyal adalet daha hızlı sağlanacaktı.

h) Kendisinin ve ailesinin ihtiyaçlarını karşıladıktan sonra artan tasarrufunu ne yönde değerlendireceğini bilemeyen işçi, bu parayı gereksiz tüketim mallarına harcamak veya yurtdışındaki bir bankada tutmak yerine ülke kalkınmasında kullanacak, hem kendisine kâr ve gelir sağlayacak, hem de Batıda olduğu gibi önemli sanayi yatırımlarına ortak olmuş olacaktır.

i) İşçi tasarruflarının üretime aktarılmasıyla enflasyon hızını durdurmak veya yavaşlatmak ta mümkün olacaktır.

i) Kırsal alanlara endüstrinin girmesiyle şehirlere göç duracaktır. Vd. (Yılmaz, 1992), (Ekin, 1974), (DESİYAB, 1981: 118).

2. İşçi şirketleri olayına Batı Avrupa ülkelerinin yaklaşımı:

Özellikle F. Almanya ve Hollanda Türk işçi şirketleri ile yakından ilgilenmişlerdir. F. Alman hükümeti Türkiye ile 1972'de imzaladığı "İntibak Anlaşması"nda, işçilerimizin kuracakları işçi şirketlerinin yatırım projelerinin gerçekleştirilebilmesi için araştırma ve danışmanlık hizmetleri ile bu şirketlere kredi ve meslekî araç imkânlarının sağlanmasını üstlenerek bunun için ISOP-LAN isimli bir kuruluşu görevlendirmiştir (Gitmez, 1983: 266). 1976'da da Hollanda ile imzalanan "İstihdam Yaratıcı Projelerin Desteklenmesine İlişkin Anlaşma" ile de Hollandalılar REMPLOOD isimli bir araştırma kurumu tesis ederek Türkiye'de bu amaçla incelemeler yaptırmıştır.

Her iki kuruluşun da ortak amaçları şu şekilde özetlenebilir:

a) Yurtdışındaki işçi tasarrufları ile kurulan işçi şirketleri, köy kalkınma kooperatifleri ve küçük sanat kooperatiflerinin gerçekleştirecekleri istihdam yaratıcı projelerin desteklenmesi, bunlara, araştırma, danışma ve proje kredileri ile meslekî araç yardımı yapılması.

b) Düzenlenecek eğitim kurslarında işçilere dil ve meslekî bilgi öğretmek, işçilerin yurda dönüşlerinde sanayi tesislerinde önder işçi olarak çalışmalarını için işletmecilik eğitimi verilmesi.

c) Sağlanacak tüm bu yardımların hibe kabul edilmesi. (Daha sonra bu şart "kredi" şeklinde değiştiriliyor) (Gitmez, 1983: 60).

Batı Avrupa ülkelerini bu tür bir davranışa yönelten sebepler ise kısaca şunlardır: 1973'lere gelindiğinde petrol krizinin başgöstermesi ve ekonomik durgunluk dönemine girilmesi, bu ülkelerde büyümenin sınırsız olamayacağı gerçeğini ortaya koymuştur. Bunun üzerine önce işçi alımı durdurulmuş, daha

sonra da mevcut yabancı işçilerin geri gönderilmesi için çareler aranmaya başlanmıştır. Özellikle Almanya ile Hollanda "acaba Türk işçilerine çeşitli yardımlar yaparak ve kurdukları şirketlerin gelişmesini destekleyerek bir an önce yurtlarına dönmelerini sağlayabilir miyiz?" fikrinden hareketle yukarıda adı geçen kuruluşları faaliyete geçirmişlerdir (DESİYAB, 1981: 118).

Özellikle Hollandalılar "Göç ve Gelişme" ile "Gurbet, Mihnnet, Üç Kuruşluk Servet" vb. isimler altında -daha sonra Türkçe olarak da yayınlanan (bkz. PENNINX, 1976/1979)- saha araştırmalarının yapılmasını desteklemişler, bu yolla Türk işçilerinin gelir sarfiyat şekli ile işçi şirketlerinin durumunu yakından görüp gerekli bilgileri edindikten sonra Almanya ile birlikte adı geçen anlaşmalardaki yükümlüklerini yerine getirmeyerek geri çekilmişlerdir (DESİYAB, 1981: 115).

C. Başarılı olmuş işçi şirketlerinin genel özellikleri:

Özellikle 1968-1978 arasındaki 10 yıllık dönem içinde 1000'den fazla girişim içinden ancak çok az bir kısmı çeşitli aşamalardan geçerek (isim, şekil, ya da el değiştirerek vb. yollarla) başarıya ulaşmış ve ülke kalkınmasında hak ettikleri yeri almışlardır. Bunlar içinde hiç kuşkusuz en önemlileri, işçi şirketleri hareketine ilham kaynağı olan ve bugün gümrüksüz satış mağazaları zinciri ile inşaat malzemeleri sanayi alanında faaliyet gösteren TÜRKSAN ile, Yozgat'ta kurulu fabrikalarında çimentodan kraft torbaya bir dizi üretim tesisini bünyesinde toplamış 10 000 ortaklı bir holding olan YİBİTAŞ'tır.

Çeşitli zorlukları aşarak üretim safhasına geçebilen işçi şirketi sayısı tesbit edilebildiği kadarıyla 223'tür (Çöloğlu, 1984). Büyük kısmı bugün yerli özel sektörün elinde olan bu şirketlerin hepsinin ilk kuruluşlarında Avrupa'da çalışan işçilerimizin emek ve sermayeleri vardır. Kırsal sanayinin Türkiye'ye neler kazandırabileceğini göstermek açısından bu 223 şirketin genel özellikleri üzerinde kısaca durmak istiyoruz. Böylece işçi şirketleri hareketinin başarısızlıkla sonuçlanmasının da Türkiye'nin kalkınmasında ne derece olumsuz bir rol oynadığı gözler önüne getirilmiş olacaktır.

1. Tanımları:

Bu araştırmada ele alınan işçi şirketleri, 14 Haziran 1980 tarih ve 80/5 no.lu Yatırımların Teşviki ve Yönlendirilmesi ile ilgili kararnamede "halka açık anonim şirket olup, ortak sayısı en az 200 ve azamî hisse oranı -bir ortak veya sermaye grubu için- şirket sermayesinin en az %10'u olan ve imtiyazlı hisse se-

nedi bulunmayan" şeklinde tanımlanmış olanlardır. Çeşitli dönemlerde değişik isimler alarak yoluna devam bu 223 şirketin 54 tanesi "işçi şirketi", 56 tanesi "halk şirketi", 113 tanesi de "halka açık şirket"tir. Tanımlamalarda; sermayelerinin %100'ünü yurtdışında çalışanlar sağlamışsa buna **işçi şirketi**, sermayelerinin bir kısmını yurtdışındakiler bir kısmını da yurt içindekiler sağlamışsa buna **halk şirketi**, eğer şirketi Türkiye'deki özel sektör girişimcilerinden birisi kurup ta hisse senedi karşılığı yurtdışındaki işçileri sermayesine ortak etmişse buna da **halka açık şirket** denilmektedir.

2. Ortaklarının sayısı:

Adı geçen 223 şirketin ortak sayıları Tablo-2'de gösterilmiştir.

Tablo-2: İşçi şirketlerinin ortak miktarı (DESIYAB, 1981: 74)

| Girişimin türü | Yurtdışındaki işçi | Halk | Kamu | Tüzel | Toplam |
|-------------------|--------------------|---------------|------------|------------|---------------|
| İşçi şirketi | 55898 | 14606 | 24 | 16 | 70544 |
| Halk şirketi | 12966 | 48398 | 40 | 41 | 61445 |
| Halka açık şirket | 41337 | 81266 | 83 | 205 | 122891 |
| Toplam | 110201 | 144270 | 147 | 262 | 254860 |

3. İstihdama etkileri:

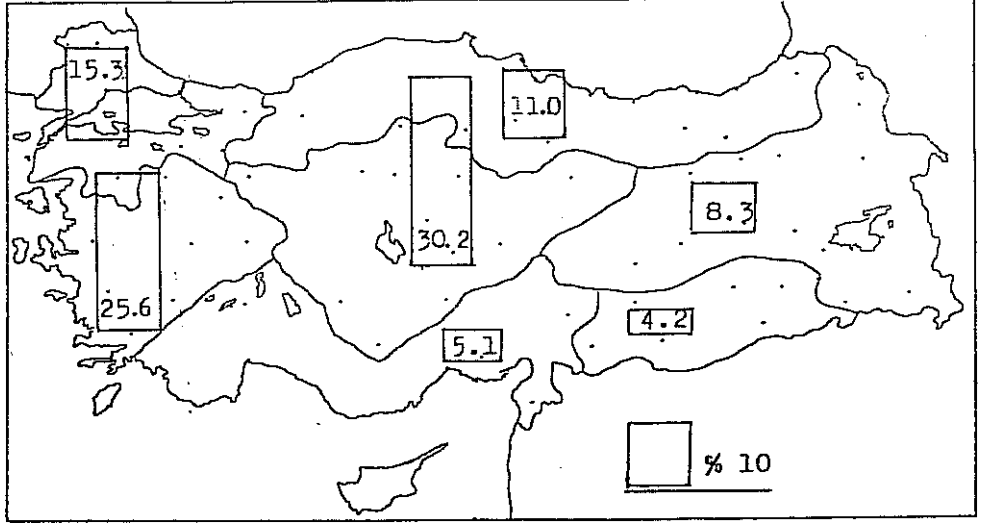
Kuruluşlarını tamamlayarak üretim aşamasına geçmiş bulunan bu şirketler 29.5.1982 tarihi itibarıyla 31 300 kişi istihdam etmekte olup, bu miktarın bölgelere göre dağılımı Harita-1'de gösterilmiştir.

4. Kuruluş yerleri:

DPT kriterlerine göre işçi şirketlerinin %60'ı kalkınmada öncelikli yörelere, %35'i ise gelişmiş yörelere yatırım yapmışlardır. Kuruluş yeri olarak da %40.3'ü köy merkezlerini, %28'i ilçe merkezlerini, %26.3'ü ise il merkezlerini tercih etmişlerdir (Güven, 1977: 126).

İşçi şirketlerinin kuruluş yerleri ile Türkiye'deki özel sektöre ait şirketlerin kuruluş yerlerinin bölgesel olarak karşılaştırılması da bize önemli fikirler vermektedir (bkz. Tablo-3).

Harita-1: İstihdamın bölgesel dağılımı (Çöloğlu, 1984:36'ya göre)



Tablo-3: İşçi şirketlerinin kuruluş yerlerinin bölgesel dağılımı

| Bölgeler | Özel sektörün tercih oranı (% olarak) | İşçi şirketlerinin tercih oranı (% olarak) |
|---------------------------|---------------------------------------|--|
| Marmara Bölgesi | 58.8 | 17.9 |
| Ege Bölgesi | 14.7 | 18.3 |
| İç Anadolu Bölgesi | 11.5 | 29.1 |
| Akdeniz Bölgesi | 5.3 | 5.8 |
| Karadeniz Bölgesi | 6.3 | 18.8 |
| Doğu Anadolu Bölgesi | 1.3 | 6.7 |
| Güneydoğu Anadolu Bölgesi | 1.8 | 3.1 |

5. Yatırım miktarları:

İlk kurulmaya başladıklarından 1981 yılına kadar geçen süre içinde işçi şirketlerinin 476 milyon dolarlık bir yatırım yaptıkları hesaplanmıştır (DESİYAB, 1981: 120). %19'luk oranla Kayseri başta gelmektedir.

6. Yatırım tercihlerini belirleme özellikleri:

DPT'nin yaptığı bir araştırmaya göre işçi şirketlerinin %33'ü konularını tesadüfen belirlemişler, %27'si kuruluş sonrası bölge ileri gelenlerinin fikirleriyle, %15'i çeşitli banka ve bankacılara danıştıktan sonra, %25'i de kurucuları tarafından bizzat belirlenmiştir (Çöloğlu, 1984: 30).

7. Kuruluş yılları:

223 şirketin %73'ü 1972-1976 yılları arasında kurulmuştur (bkz. Tablo-4). Bütün yıllar içinde 1974 başta gelmektedir.

Tablo-4: İşçi şirketlerinin kuruluş yıllarına göre dağılımı

| Tarih | Kurulan şirket | Tarih | Kurulan şirket | Tarih | Kurulan şirket |
|----------------------------|----------------|-------|----------------|---------------|----------------|
| 1964 | 1 | 1970 | 10 | 1976 | 21 |
| 1965 | - | 1971 | 7 | 1977 | 5 |
| 1966 | 1 | 1972 | 37 | 1978 | 10 |
| 1967 | 2 | 1973 | 32 | 1979 | 2 |
| 1968 | 6 | 1974 | 50 | Belli olmayan | 7 |
| 1969 | 9 | 1975 | 23 | | |
| Kaynak: Desiyab, 1981: 72) | | | | TOPLAM | 223 |

8. Faaliyet alanları (sektörel dağılımları):

İşçi şirketlerinin başlıca yatırım alanları ve bunların bölgesel dağılımları Tablo-5'te gösterilmiştir (DESİYAB, 1981: 76).

Tablo-5: İşçi şirketlerinin yatırım alanları

| Sektör | Kd.. | Ege | Mar. | Akd. | Doğu | G.Dğ. | İç.A. | Toplam |
|---------------------|------|-----|------|------|------|-------|-------|--------|
| Tarım | - | - | - | - | - | - | 1 | 1 |
| Madencilik | 1 | 3 | - | - | - | - | - | 4 |
| İmalât sanayii | | | | | | | | |
| ‘Gıda-içki | 20 | 6 | 11 | 9 | 4 | 1 | 16 | 67 |
| Dokuma-giyim | 2 | 8 | 3 | 2 | 2 | 2 | 8 | 27 |
| Orman ür.-kâğıt | 6 | 3 | 4 | 1 | 1 | - | 3 | 18 |
| Deri-kösele | - | 3 | 1 | - | 3 | - | 6 | 13 |
| Las.-plas-kimya-cam | - | 3 | 4 | - | 1 | - | 7 | 15 |
| Demir çelik-metal | 1 | 2 | 4 | - | - | 1 | 4 | 12 |
| Makina imalât | 6 | 6 | 5 | - | 1 | 1 | 6 | 25 |
| Çimento-kil-seramik | 5 | 3 | 5 | 1 | 2 | 2 | 9 | 27 |
| Diğer | - | 4 | 3 | - | 1 | - | 5 | 13 |
| TOPLAM | 42 | 41 | 40 | 13 | 15 | 7 | 65 | 223 |

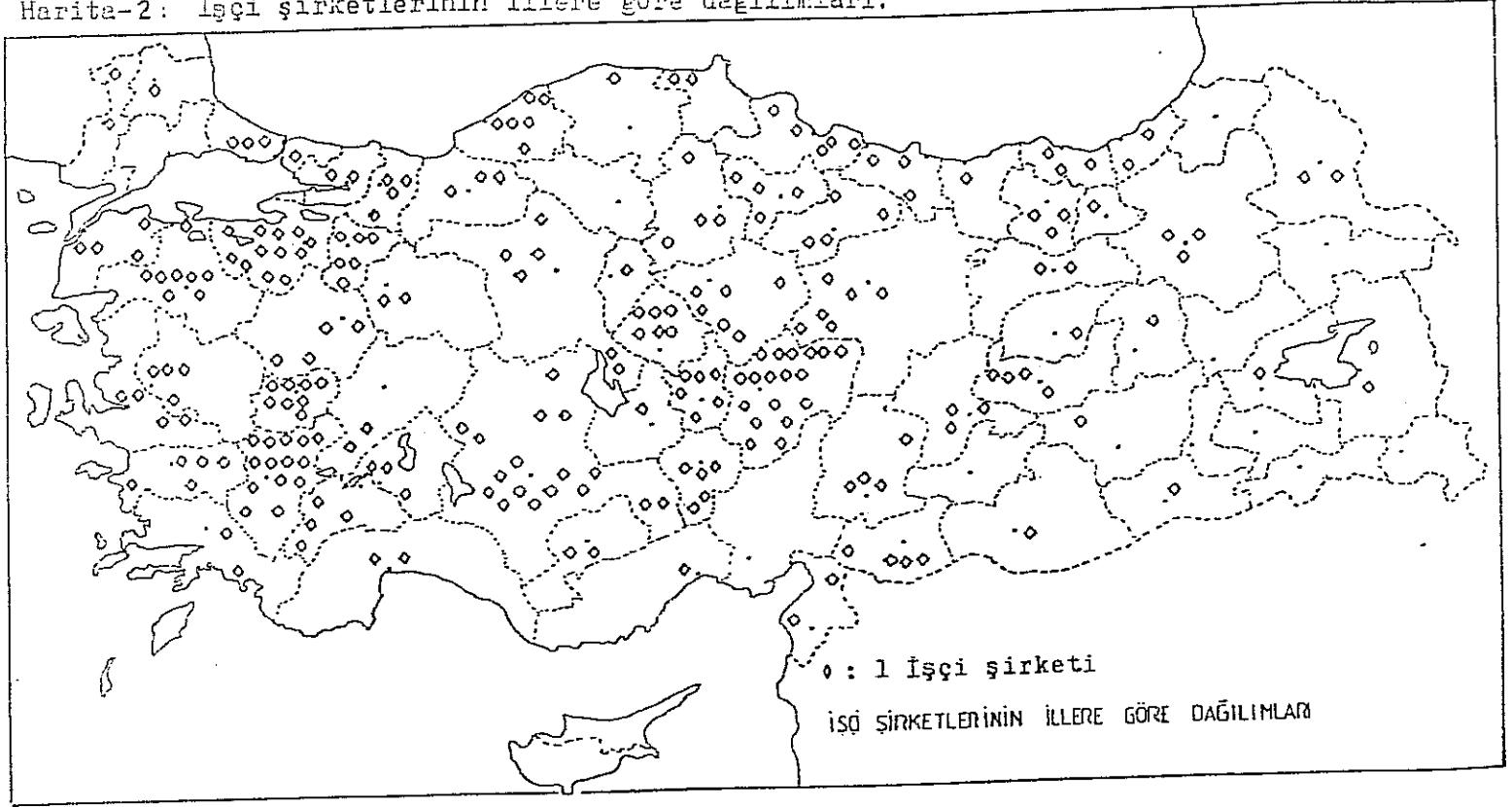
9. illere göre dağılımları:

Ülkemizin hemen her tarafında yüzlercesine teşebbüs edildiği halde çeşitli aşama ve değişikliklerden sonra başarıya ulaşan 223 şirketin illere göre dağılımları Harita-2’de gösterilmiştir.

D. Başarısız olmuş işçi şirketleri ve bunun nedenleri:

Bugün Türkiye, %2.2 artan nüfusu ve %20'lere varan işsizlik oranı ile iktisadî kalkınmasını sağlamak için yatırım sermayesini bulmada güçlük çeken, bu amaçla sürekli olarak iç ve dış borçlanmaya giren, yabancı sermayeyi yurda çekmek için türlü yollar deneyen bir ülke durumundadır. Bu ortamdaki Türkiye, tarihinin en büyük kırsal kanayı hamlesinden, yani işçi şirketleri hareketinden gereği gibi faydalanamamıştır. Yukarıda sözü edilen bir kısım şirketler dışında kalan ve sayıları 1000’i geçen işçi girişimleri maalesef sonuçsuz kalmıştır.

Harita-2: İşçi şirketlerinin illere göre dağılımları:



Hareketin başarısızlıkla sonuçlanması, işçilerimizin en verimli çağlarında azim ve tecrübeleri ile birlikte ülkemize dönüşlerini engellediği gibi, ailelerini de yanlarına almalarıyla Türkiye ile ilişkilerini en alt düzeye indirmelerine sebep olmuştur. Diğer yandan bu başarısızlık işçilerimizi ölü yatırım tabir edilen ev, arsa, dükkân almaya, ya da bakkal açmak, kahvehane işletmek gibi verimsiz işlere girmeye yöneltmiş, ellerindeki sermayenin tükenmesine sebep olmuştur (bkz. Resim-2).

Özel sektörün, hattâ devletin gitmediği, gitmek istemediği yörelere kurulan ve sanayiye yurda yaymada önemli bir fonksiyon icra edebilecek işçi şirketleri olayının başarısızlıkla sonuçlanması geri kalmış yörelerimize daha uzun yıllar bu tür tesislerin gitmesini engellediği gibi, bu alanlardan şehirlere göçün daha da artmasına neden olmuştur. Ayrıca yeterli altyapının bile olmadığı bu yörelere kolektif olarak birşeyler yapabileme bilinç ve heyecanı da -bizce- bir daha yanmamak üzere sönmüştür.

Bütün bu gelişmeler üzerine işçilerimiz Avrupa'da -en azından emekli oluncaya kadar- sürekli kalma eğilimine girmişler, girişimci ruha sahip olanları da yatırımlarını Avrupa'da buldukları ülkelerde gerçekleştirme yoluna gitmişlerdir. Nitekim daha bugünden işçilerimizin sahip oldukları işyeri sayısının sadece Almanya'da 30.000'i geçtiği tahmin edilmektedir. Böylece işçilerimiz bir yandan buldukları ülkelerin ekonomilerine büyük destek sağlarken, diğer yandan da bu yolla, Avrupa ülkeleri ile aramızdaki mesafenin yıllar geçtikçe daha da açılmasına -istemeyerek de olsa- katkıda bulunmaktadır.

T.C. Hükümetlerinin işçi şirketlerine gereken desteği zamanında ve tam olarak sağlayamaması, onlara sahip çıkmaması ve bu hareketin -maalesef- siyasî partilerimiz arasında polemik konusu olmaktan öte bir değer taşıyamaması bu meselenin ilgi çekici diğer boyutlarıdır. Ör. hareketin en önemli devresi olan 1972'lerde teklif edildiği halde, ancak -hareketin sönmeye başladığı- 1975'te kurulabilen Devlet Sanayi ve İşçi Yatırım Bankası (DESİYAB) kuruluş amaçlarından birisi olduğu halde işçi şirketlerine gereken desteği sağlayamamış, çok az bir kısmına yardımcı olabilmıştır.

Devletin ilgisizliği karşısında işçilerimiz kendi aralarında 1975 yılında Bonn'da (ancak %20 katılım sağlanabilen) "Türk İşçi Şirketleri Birliği-VTA" yı kurmuşlar, daha sonra da bu kuruluşun Türkiye temsilcisi olarak da Türkiye'de "Halk ve İşçi Şirketleri İşverenleri Sendikası- HALK-İŞ"i oluşturmuşlardır. Her iki

kuruluş da işçi şirketleri hareketinin başarısızlıkla sonuçlanma eğilimine girmesi ile daha 1976 yılında kendilerini feshetmişlerdir (Gitmez, 1983: 265).

Bizimle birlikte Batı Avrupa ülkelerine işgücü gönderen İtalya ve İspanya gibi diğer Akdeniz ülkelerinin zamanla bu ülkelerdeki işçilerinin önemli bir kısmını geri çekip kendi ülkelerinde istihdam etmeleri, bu yolla sanayileşmelerini tamamlayarak kalkınmış devletler arasına katılmaları gerçeği gözler önünde dururken, benzer şartlara sahip Türkiye'nin bu hareketten gerektiği ölçüde yararlanamaması ve bu önemli potansiyelin değerlendirilemeyişi gerçekten çok üzücüdür.

İşçi şirketleri hareketinin büyük ölçüde başarısızlıkla sonuçlanmasının başlıca sebeplerini -kırsal sanayi faaliyetlerinin de aynı akıbetle karşılaşmaması için- üç ana başlık altında özetlemek mümkündür.

Bunlar;

1. Plânlama safhasında karşılaştıkları sorunlar:

İşçi şirketleri olayı devletin öncülüğü ya da plânlaması olmadan, kendiliğinden ortaya çıkmış bir hareket olduğundan daha plânlama aşamasındayken aşağıdaki sorunlarla karşılaşmışlardır:

a) Çoğu belli bir sahada ne üreteceğini bilmeden kurulmuştur. Bazıları 1'den 12'ye kadar değişen faaliyet dalları öngörmüşlerdir. Sabırsızlığın ve ataklığın etkisi ile yatırım alanı çok amaçlı ve çok yönlü olarak tesbit edilmiştir.

b) İşçiler harekete küçük tasarruflarının birleştirerek başlamışlardır. Amaç yörelerinde bir fabrika bacasının tütmesi olduğundan önceleri kâr gayesi gütmemişlerdir. Bunun sonucu olarak da iktisadî kuruluş şartlarını dikkate almamışlardır.

c) Ciddî önder ve girişimci bulamamışlardır. Çoğu tasarruf sahibi yatırım vaadi ile kandırılmış, daha sonraki gerçekçi girişimlere de bu yüzden katılım az olmuştur.

d) Yurtdışındaki temsilciliklerimiz konuyu yeterince ciddiye almamışlar veya zamanında gerekli bilgilerle donatılmamışlardır.

e) Girişimcilerin büyük kısmı bu işte daha önce başarılı olmuş tecrübeli kişiler değillerdir.

f) Yeni bir hareket olduğundan çok sayıda bürokratik engellerle

karşılaşmışlardır. Girişimcilerin çoğunun vergi muafiyeti, bedelsiz makina ithalâtı, kalkınmada öncelikli yörelere yatırım teşviki vbg. birçok kanun ve karnameden haberleri bile olmamıştır.

g) Ortak sayısının çok ve genelde bunların da yurtdışında oluşu, şirket genel kurullarının yapılmamasına ve faaliyetin hangi aşamada olduğunun izlenememesine sebep olmuştur.

h) Ortaklar taahhüt ettikleri paraları zamanında ödemişlerdir.

i) Yer seçimi yaparken akılcı ve sanayinin kuruluş yeri şartlarına göre değil, duygusal davranmışlar, hattâ bir bölümü devletin altyapı hizmetlerinin bile ulaşamadığı yerleri tercih etmişlerdir.

ı) Devlet veya özel sektör, yatırımcılara uygulanabilir hazır projeler sunamamışlar veya sundukları projelerin maliyetleri yüksek olduğundan fazla bir itibar görmemiştir. Halbuki devlet bu kişilere; yatırımın kuruluş yeri, toplam maliyeti, üreteceği malın cinsi ve kapasitesi, yaratacağı istihdam, muhtemel kârlılık oranı, kurulduktan ne kadar sonra üretime geçebileceği, yatırıma destek sağlayabilecek özel bankalar veya kamu kurum ve kuruluşları, üye yapılabilecek azamî ortak sayısı vb. hususları kapsayan projeler hazırlayabilirdi. Fakat bunların hiçbiri yapılmamıştır.

j) Türk işçilerinin çoğu, ya memleketlerinden gelen tanıdıkları kişilerin sözlerine güvenerek, ya da adreslerine gelen gösterişli boş formları doldurarak işe girişmişler, ortak oldukları şirketin ne üreteceğinden bile çoğunun haberi olmamıştır.

k) Hisse senedi fiatları düşük değerde tutulduğundan ortaklar en küçük olumsuz gelişmede bile yatırdığı paradan feragat ederek daha büyük zarara girmemek için şirketine sahip çıkmamıştır...

2. Yatırım safhasında karşılaştıkları sorunlar:

a) Şirketlerin peş peşe kurulduğu 1970'li yıllar Türkiye'de enflasyonun hızlı, devalüasyonların sık yapıldığı bir dönemdir. Devamlı değişen döviz kurları karşısında bu şirketlere ayrıcalıklar tanınmaması yüzünden maliyetler sürekli artmış, henüz yatırım aşamasındayken bile finansman açıkları meydana gelmiştir. Ör. 50 milyon TL. olarak alınan kredi, -kur garantisi olmadığından- daha yatırım tamamlanmadan 670 milyon TL.'sına çıkmıştır (DESİYAB,1981: 175).

b) Yine aynı yılların sonlarına doğru uygulanan yüksek faiz politikası işçi

tasarruflarının -sonu belirsiz olan yatırımlar yerine- banka ve özel sektör (banker) faizine yöneltmiştir. Bu da şirketlerin finansman desteğinden yoksun kalmalarına sebep olmuştur.

c) Geri kalmış yörelere yatırım yapanlar teşvik belgesi almış olsalar bile gerekli banka kredilerini temin edememişlerdir.

d) Gereken zaman içinde ihtiyaç duyulan para temin edilemediği gibi, bazan da yurtdışından modası geçmiş hantal makineler getirilmiştir.

e) Kuruluş aşamasında toplanan paralar enflasyon karşısında eriyip gitmiş, daha yatırım başlamadan elde para kalmamıştır. Ya da eğer yatırım büyük kâr vaadediyorsa özel sektör işçi şirketlerinden önce davranarak o alana girmiş ve işçi şirketlerini âtil duruma sokmuştur.

f) Gerekli fizibilite için uzmanlara danışılmamış, hattâ gereksiz görülmüştür. Ör. DPT'nin yaptırdığı bir çalışmaya göre; işçi şirketlerinin ancak %11'i işin başında faaliyet alanı ile ilgili etüd yaptırmıştır. %44'ü devlet teşviklerinden yararlanma safhasında, %45'i ise kuruluşunu tamamladıktan sonra yaptırmıştır (DESİYAB, 1981: 141).

g) Çoğu daha yatırım aşamasındayken faaliyet alanını değiştirmiştir.

h) Yetenek ve beceriye sahip yöneticileri çok para istiyorlar diyerek şirketlerin çoğu çalıştırmak istememiştir. Ya da, iyi yöneticiler sonu meçhûl böyle bir hareket için şehirlerdeki işlerini bırakıp kırsal kesimdeki bu şirketlerin başına gitmek istememişlerdir.

ı) Bazı şirketler ise işi ciddiye almamışlar, Batıda gördükleri lüks tüketim maddelerini üretmek istemişler, bunda da başarılı olamamışlardır.

3. İşletme safhasında karşılaştıkları sorunlar:

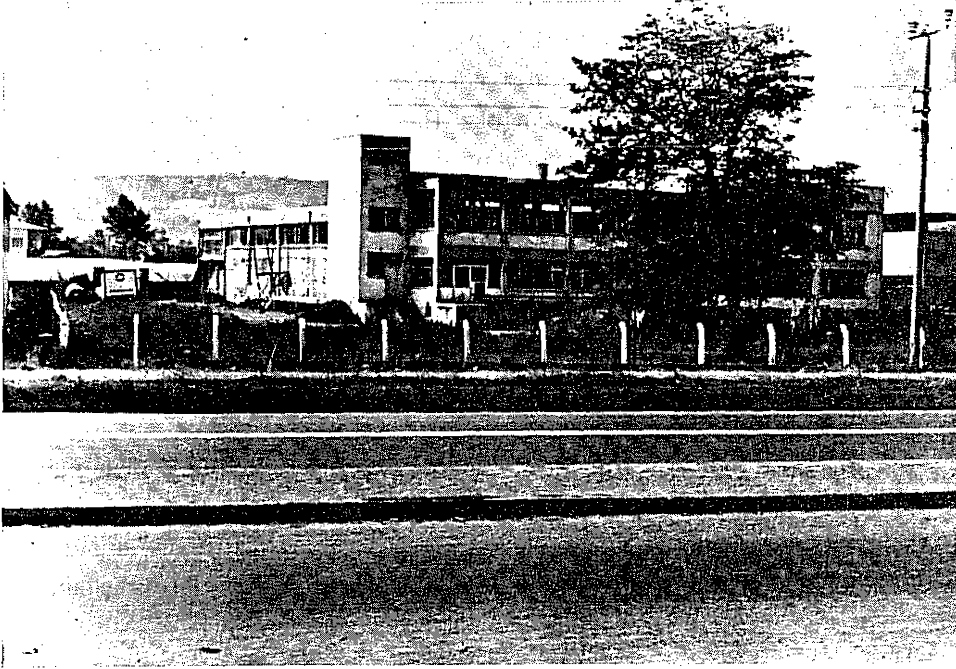
İşletme safhasına kadar gelmeyi başarmış bir kısım şirketler de çeşitli sebeplerle faaliyetlerini durdurmak zorunda kalmışlardır. Ör. Samsun'un Terme ilçesinde kurulmuş olan sunta fabrikası Ortadoğu'nun en büyük fabrikalarından biri olarak inşaa edilip üretim safhasına da geçmesine rağmen yıllardan beri kapalı durumdadır. Buna benzer örnekler oldukça çoktur. Burada daha çok işletme hatalarından kaynaklanan sebeplerle, faaliyetlerine son verilen fabrikaların karşılaştıkları önemli sorunlar üzerinde durulacaktır. Bunların başlıcaları:

a) **Enerji sorunu:** 1970'li yılların özellikle ikinci yarısı Türkiye'nin enerji darboğazına girdiği yıllardır. Birçok işletme bu yüzden verimli çalışmadığı gibi, önemli bir kısmı da dizel motorlar olarak ek külfet altına girmişlerdir.

b) **Hammadde sorunu:** İşçi şirketlerinin bir kısmı sanayinin en önemli kuruluş şartlarından birisi olan hammaddenin önemini görmezden gelmiştir. Hareketin başlaması ve yaygınlık kazanması ile, işçilerimiz kendi yörelerinde kuracakları tesisler için öncelikle çevrelerinde varolan (veya var olduğunu sandıkları) hammadde kaynaklarından yararlanmayı düşünmüşler, bu konuda yeterli bilgiye sahip olmadıklarından sadece "algı"larına dayanarak karar vermişlerdir. Ör: Yöre ormanlık ise ilk akla gelen orman ürünlerine dayalı bir tesis kurmak olmuştur. Çevredeki ormanın verimli olup olmadığı, orman işletmesinin yeterli miktarda keresteyi temin edip edemeyeceği vb. sorunlar ancak üretim aşamasına gelindiğinde dikkatleri çekmiştir. Bazen de çevrede olmayan hammadde kaynaklarına dayalı girişimlerde bulunulmuştur. Ör. Ayçiçeğinin doğal yetiştirme alanı olan Marmara Bölgemize kurulabilecek bir fabrika Yozgat Çandır'da kurulmak istenmiş, hammaddenin nasıl temin edileceği sorusu gündeme geldiğinde de "fabrika üretim aşamasına geldikten sonra çereadaki köylülerin tarlalarına ayçiçeği ekilerek bu açığın kapatılabileceği" gibi tamamen coğrafya bilgisinden yoksun kararlar alınmış, dolayısıyla bu tür girişimler işletme safhasında faaliyetlerine son vermek zorunda kalmışlardır.

Samsun'un 30 km batısında 19 Mayıs ilçesinde kurulmuş olan ENGİZ SÜT konu ile ilgili enteresan bir örnektir. Kuruluş şartları açısından ele aldığımızda ENGİZ SÜT; Samsun-Bafra devlet yolu üzerinde olduğundan ulaşımı ideal, Orta Karadeniz Bölümünün en büyük şehri olan Samsun'a yakınlığı ile pazarı geniş, enerji ve işgücü temininde de problemi olmayan bir girişimdir. Temelleri Ankara'dan gelen üst düzey yöneticiler tarafından kurbanlar kesilerek atılan bu tesis başlangıçta hammadde ihtiyacını çevresindeki yakın köylerden sağlamayı düşünmüştür. Tesisler inşaa edilmiş, makinaların montajı tamamlanmış, dağıtım için kamyonlar bile satın alınmış, fakat üretime başlandığında çevreden yeterli miktarda süt toplanamamıştır. Köylerin hemen hepsinde vatandaşların tümüne yakınının en az bir inek beslemesi zengin bir hammadde kaynağı gibi görünse de, köylünün kendi ihtiyacı dışında fazladan bir süt üretimini düşünmemesi, fazla süt elde edenlerin ise zaten Samsun'un mahalle pazarlarında veya haftanın belli günlerinde ev ev dolaşarak daha yüksek fiattan sütlerini satmaları, vb. birçok faktörün etkisi ile yeterli miktarda

süt toplayamayan fabrika âtil kapasite ile çalışmaya başlamıştır. Çevrede daha sonraki yıllarda süt inekçiliği ve mandıracılık da geliştirilemediğinden işletme için geri sayma başlamış, 19 Mayıs ilçesindeki gurbetçilerin bu girişimlerini kıskanan ve süt verme durumunda olan çevre köyler de hammadde akışını tamamen ke-since fabrikanın üretimi durmuştur. Böylece, başlangıçta var gibi görünen ham-madde ve pazar imkânlarının yetersizliğinden dolayı fabrika iflâs etmiştir. Ortak sayısı fazla olduğundan özel sektöre devrinde de anlaşmazlık çıktığı için tesisler pay edilemeyerek her şeyiyle çürümeye terk edilmiş, tıpkı Türkeli örneğinde olduğu gibi bu girişimden sonuç alamayan işçilerimiz başlıca yatırım alanı ola-rak gayrimenkûlü seçmişler ve bugünkü 19 Mayıs ilçesini meydana ge-tirmişlerdir (bkz. Resim-1).



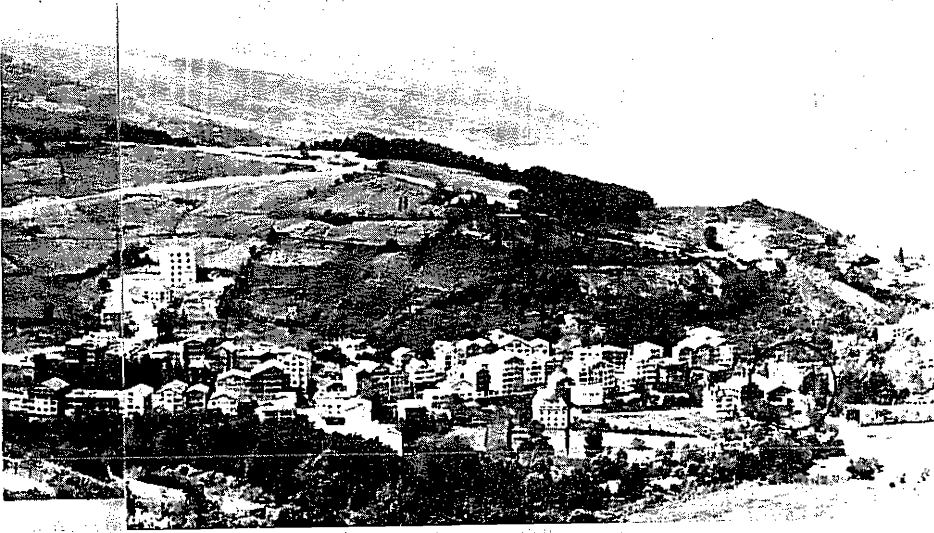
Resim-1: Samsun-Bafra karayolu üzerinde, kapısındaki kilidin bile çürüdüğü ENGİZ SÜT FABRİKASI.

c) **Pazarlama sorunu:** Birçok işçi şirketi de ürettiği ürünleri pa-zarlayamamış veya bu yolla yeterli miktarda kâr elde edememiştir. Ör. Va'n'da

kurulmuş bulunan VAN YÜN İPLİĞİ SANAYİ ürettiği battaniyeleri Muş'a satılabilmek için İstanbul'daki toptancıların devreye girmesi gerektiğinden şikâyet etmiştir (DESİYAB, 1981). Türkiye pazarındaki bu çarpıklık veya sanayici tabiriyle "Tahtakale kazanmadan sen kanamazsın" gerçeği işçi şirketlerini zor duruma sokmuş, bırakın uluslararası pazarlara girmeyi, Türkiye pazarına bile tam olarak girememişlerdir. Ayrıca aralarında bir birlik kuramadıklarından bazen de birbirleri ile rekabet etmek durumunda kalmışlardır. Bu nedenle de çoğu düşük kâr oranları veya maliyetine çalışmak zorunda kalmışlardır. Bunlardan özellikle küçük yerleşim birimlerinde kurulan tesisler genellikle ürünlerini pazarlayamadıkları için iflâs etmişlerdir. Ör. Daha 1970'li yılların başında çevresindeki çok zengin orman varlığına dayalı olarak Sinop'un Türkeli ilçesine kurulan fabrika, makina ve tesisleri ile birlikte tam teşekküllü ve çalışır vaziyete getirilmiş olmasına rağmen pazar yokluğu nedeniyle üretime geçememiştir. 1972 yılından beri bacası tüttürülemeyen bu fabrikadan ümidini kesen gurbetçiler özellikle 1978'den itibaren adı geçen ilçeyi onmilyonlarca mark harcayarak binalarla doldurmuşlardır (bkz. Resim-2). Yüzlercesinin içi boş, büyük bir kısmı ise daha inşaat halindeyken yarım bırakılmış bu binalardan sadece fabrikanın çevresine yapılanların 1993 maliyeti 20 milyon DM. dir. (Ayrıntılı bilgi için bkz. Yılmaz, 1992). Bugün Türkeli ilçesi kendisine bağlı köylerle birlikte iç ve dış göç vermeye devam etmektedir.

d) **Ulaşım sorunu:** Bu şirketlerden bazıları iyi plânlanamadıklarından ulaşım altyapısının olmadığı yerlere de yatırım yaparak âdeta izole durumda kalmışlardır.

e) **Sermaye sorunu:** Bir kısmının kuruluş ve yatırım aşamalarının normalden uzun sürmesi, başlangıçta hesaplanmış olan sermayenin üretim aşamasında yetersiz kalmasına sebep olmuş, bu da ya sermaye artırımını ya da kredi bulmayı gerektirmiştir. Sık sık yapılan devalüasyonlar da işletme sermayesi maliyetlerini sürekli yükseltmiştir. Her üç halde de şirketler şayet kârlı iseler özel sermayenin eline geçmişler ya da iflâs etme durumuyla karşılaşmışlardır. Ayrıca, sermayenin az, ortak sayısının ise çok olması nedeniyle bu şirketler büyük sermaye şirketleri gibi büyük risklere girememişler, yine bu durumda da arzu edilen kâr oranını gerçekleştirememişlerdir.



Resim-2: (Sinop'un) TÜRKELİ İLÇESİ. 20 yıldır üretime geçirilemeyen kereste fabrikası ile bu fabrikadan ümidini kesen işçilerimizin yaptırdıkları (büyük kısmının içi boş veya inşaa halindeyken yarım bırakılmış) evlerden meydana gelen üzücü manzara

SONUÇ

Gerek kırsal kesimin mevcut veya muhtemel potansiyel kaynaklarından en geniş şekilde faydalanmak, gerekse ülkemizde çok hızlı cereyan eden iç göç ve şehirleşmenin normal seyrine kavuşturulması için nüfusun kırsal kesimde, yani esas kaynağında tutulması şarttır. Bunun başlıca yolu da; eğitim, sağlık, ulaşım, istihdam vb. alanlardaki gelişmelerin büyük ölçüde kendisine bağlı olduğu, öncü nitelikteki sanayi tesislerinin kırsal kesimlerde kurulması ve yaygınlaştırılmasıdır.

Türkiye'de kalkınmanın öncüsü kabul edilen sanayi tesislerinin mekânsal dağılışı ve muhtemel gelişme alanlarının tam olarak plânlandığını veya bu konuda öngörülen hedeflere ulaşıldığını söylemek güçtür. Özel sektörün de yetersiz kalması nedeniyle Devlet halâ iktisadî yatırımları teşvik, kredi, vergi indirimi vb. yollarla desteklemeye ve bu amaçla bütçeden trilyonlarca lira

ayırmaya devam etmektedir. Fakat ne yazık ki yine Devlet bu fedakârlığının karşılığını tam olarak görememektedir. Öyle ki bugün Devlet, teşvik ve kredi vererek kurulmasına öncülük ettiği bir tesisi milyarlar vererek batık durumdan kurtarmakta, bunu çok ucuza özel sektöre devrederek, alan kuruluşa veya kişiye tekrar tamamlama veya işletme kredisi vererek trilyonlarca lira zarar etmektedir.

Bütün bu hususların başlıca sebebi; yapılan plânların veya verilen yatırım teşviklerinin Türkiye'nin coğrafî, iktisadî ve sosyal yapısına genel olarak uygun olmayışıdır. Ör. Türkiye'nin bir numaralı plânlama kuruluşu olan DPT'de insan-mekân ilişkisini en iyi bilen ve saha çözümlemesini en iyi yapabilecek kapasitedeki Coğrafyacılar istihdam edilmemekte, hattâ gereksiz görülmektedir. Devlet, Türkiye'nin her bir yöresinin kendisine has bir potansiyeli olabileceğinden hareketle, Coğrafyacıların öncülüğünde Plâncı, Sosyolog, Ekonomist vb. diğer ilgili bilim dallarından elemanların da katılacağı gruplara ayrıntılı saha araştırmaları yaptırmalı, bundan çıkan sonuca göre sanayi yatırımlarına teşvik ve kredi vermelidir. Hattâ, bu çalışmalardan ortaya çıkan veriler yatırım projelerine dönüştürülerek, gerek yurtiçinden gerekse yurtdışından gelecek (Türk işçisi veya yabancı) yatırımcılara hazır olarak sunulmalıdır. Ancak bu şekilde sonu belirsiz olan ve Devleti trilyonlarca lira zarara uğratan ölü yatırımların önüne geçilebilir ve sağlıklı bir sanayi altyapısı oluşturulabilir.

Türkiye'nin "İşçi Şirketleri" benzeri önemli bir kırsal sanayi hamlesi başarısızlığını bir daha yaşamaya gücü ve tahammülü yoktur. İşçi şirketleri olayı çok iyi irdelenmeli ve aynı hatalara Devlet tekrar düşmemelidir. Türkiye'de kırsal sanayinin kurulması, desteklenmesi ve ülke çapında yaygınlaştırılması zorunludur. Fakat bunların başarısı ve ülke kalkınmasında etkin bir rol oynamaları, işçi şirketleri benzeri başarısızlıklarla karşılaşmamaları, Ankara'da masa başından verilen kredi ve teşviklerle değil, ayrıntılı saha çalışmaları ile mümkündür.

Bir Coğrafyacı olarak, dünyadaki son gelişmeler ve çeşitli ülkelerdeki benzer uygulamalar dikkate alındığında, kırsal sanayi ile ilgili yatırım ve projelerin gerçekleştirilmesinde aşağıda sıralanan hususların da gözönünde tutulması gereğine inanıyoruz.

ÖNERİLER

Konu ile ilgili başlıca önerilerimiz şunlar olacaktır:

1. Mekânsal plânlamada fizikî coğrafya şartları dikkate alınmalıdır.

Bugün ülkemizde görülen iç göçlerin başlıca sebebi fizikî coğrafya şartlarıdır. Göç veren illerimize bakıldığında bunların; yüksek, kış şartlarının uzun sürdüğü, ısınma ve yakacak probleminin çözülemediği, ürün çeşidinin az, tarım alanlarının yetersiz, aşırı kar yağışları olan ve kar örtüsünün uzun süre yerde kaldığı, buna bağlı olarak aylarca ulaşım güçlüğü çekilen vb. özelliklere sahip yerler; Göç alan illerimizin de bu özelliklerin aksi şartlara sahip yerler oldukları hemen dikkati çekmektedir. Avrupa'daki Türk işçilerinin mekânsal tercihleri ile ilgili olarak tarafımızdan yapılan bir araştırmada; Köylerden çıkarak Avrupaya giden işçilerimiz içinde belli bir maddî güce ulaşan, hattâ emekli de olarak gelecekteki hayatını (kendisine göre) garanti altına alan ve önemli miktardaki toplu parası ile kesin dönüş yapan işçilerimizin Türkiye'ye kesin dönüşlerinde daimî ikâmet yeri olarak seçtikleri alanlara bakıldığında (genel olarak Batı bölgelerimizdeki şehirlerin tercih edilmesi yanında) çıkış yaptıkları köylere dönenlerin Karadeniz sahil şeridinde Trabzon ve çevresinde en çok; Doğu, Güneydoğu ve İç Anadolu'nun doğusundan gidenlerin ise hiçbirinin çıkış yaptıkları köylere dönmedikleri tesbit edilmiştir (Yılmaz, 1992/b). Bu önemli örnekten yola çıkarak şunu rahatlıkla söyleyebiliriz ki; Kırsal sanayi Doğu Karadeniz sahil şeridinde nüfusu yerinde tutabilir, fakat yukarıda ifade edilen coğrafi şartlara sahip Doğu bölgelerimizde asla göçün önüne tam olarak geçemez. Dolayısıyla de, göçü önlemek veya başka sebeplerle bu bölgelere yapılacak kırsal sanayi yatırımları verimli olmayacak ve istenilen sonuç elde edilemeyecektir. Nitekim, özellikle Doğu ve Güneydoğu Anadolu bölgelerimizde; yatırım indirimi, kaynak kullanımı destekleme primi, yatırım teşvik belgesi, öz kaynak oranı, vergi, resim ve harç istisnası, bina inşaat istisnası, kamu ortaklığı fonu, ücretlerde özel indirim nisbeti vbg. yatırımları özendirici birçok teşvik tedbiri getirilmesine rağmen arzu edilen neticenin alınamayışı bunun en güzel örneğidir.

2. Kırsal yerleşmelerin genel özelliklerine uygun olmalıdır. Türkiyede yaklaşık 36 000 köy ve (oba, kom, mezra vb. isimlerle anılan) 100 000'den fazla köy-altı yerleşmesi vardır. Türkiye'deki köylerin bu parçalanmış yapı yanında ortalama nüfus miktarları da yaklaşık 500 kişi civarındadır. İç ve Batı bölgelerimiz dışındaki köylerin hemen hepsi dağınık bir yerleşme düzenine sahiptir. Fizikî coğrafya şartları nedeniyle de bu köylerimiz arasındaki uzaklık fazla, ulaşım ve haberleşme imkânları yetersiz, birbirlerini destekleme ve diyaloga girme olanakları da sınırlıdır. İç göçlerin bir sonucu olarak da yine bu köylerimizde genç,

dinamik, girişimci ve liderlik kabiliyeti olan kişilerin sayısı yok denecek kadar az olup, mevcut nüfusun büyük kısmı kadın, ihtiyar ve çocuklardan meydana gelmektedir. Bu ve benzeri sebeplerle kırsal kesimlerde sağlıklı bir kooperatifleşme bile kurulamazken kırsal sanayi yatırımlarına teşebbüs etmek gerçekçi olamaz. Ancak, nüfusu nisbeten çok, merkezî durumda olan, çevresindeki diğer köylere kolay ulaşılabilen vb. özelliklere sahip kırsal alanlarda (aşağıda sıralanan diğer şartlar da dikkate alınarak) kırsal sanayi tesislerinin kurulması düşünülebilir.

3. Öncelikle çevredeki hammadde kaynaklarını değerlendiren tesisler olmalıdır. Her sanayi tesisi ham veya yarı mamül bir maddeyi işleyeceğine göre, bu tür kaynaklar bakımından zengin olan yöreler yatırımlarda tercih sebebi olmalıdır.

4. Ülke geneline entegre olabilmelidir. Kurulacak tesisler sadece yerel veya bölgesel ihtiyaçların karşılanması için değil, ülke genelinin, hattâ uluslararası pazarların ihtiyacına uygun üretim yapmalı, rekabete de açık olmalıdır. Aynı dalda faaliyet gösteren birçok tesisten biri olmak yerine, diğer benzer tesislerin de ihtiyaç duyabileceği farklılıkta üretim yapacak olan tesisler desteklenmelidir.

5. Çevreye duyarlı olmalıdır. Kurulacak tesisler çevreyi kirletmemeli ve mevcut ekolojik dengeyi bozucu olamamalıdır. Kuruluş yeri (sit alanı) olarak verimli tarım toprakları seçilmemelidir. Özellikle son yıllarda ülkemizde giderek artan oranda sanayinin tarıma tercih edilmesi sonucu binlerce km² tarım alanı sanayi tesisleri (ve onlara bağlı olarak gelişen yerleşmeler) tarafından istilâ edilmekte, yakın gelecekte bu soruna bir çözüm bulunması ihtimali de görülmemektedir (Tümertekin, 1987). Hiç olmazsa yeni kurulacak tesislerin yer seçiminde bu hususa azamî dikkat gösterilmelidir.

6. Mevcut başarılı ve kâr getiren tesisleri geliştirici olmalıdır. Kırsal sanayi öncelikle, küçük yatırımların olduğu ve başarıya ulaştığı yerlerde kurulmalı, bu küçük işletmelerden gelişme ve büyüme potansiyeli olupta yeterli desteği bulamayan sektör ve tesisler öncelikle desteklenmelidir.

7. Emek-yoğun, fakat aşırı istihdamdan da uzak tesisler olmalıdır. Geri kalmış bölgelerde sermaye faktörünün kıt, işgücünün bol ve bölgesel ithalâtın bölgesel ihracatı sürekli olarak aştığı genellikle gözlenen olgulardır. Durum böyle olunca bölgesel sanayileşme stratejisi az sermaye çok emek kul-

lanan sanayi faaliyetlerine öncelik verilmesini gerektirecektir. Araştırmalara göre geri kalmış bölgelere emek-yoğun tesisler yapılması olumlu sonuçlar vermektedir (Karaman, 1993: 17). Yine, kurulacak bu tesisler yöredeki yan sanayiye yaratıcı ve geliştirici olmalı, hattâ ev ve atölye tipi üretim faaliyetlerini teşvik etmelidir. Böylece kurulacak müessese az sayıda kişi istihdam etse bile çevresine yapacağı etki ile zincirleme olarak istihdamı büyütecektir.

8. (Gerekirse) halka açık olmalıdır. Yöredeki halkın elinde altın veya döviz şeklinde âtil durumda olan önemli miktarlarda menkûl bulunuyorsa, kurulacak tesisler uzun dönemdeki finansman veya işletme sermayesi ihtiyaçlarını halka açılarak bu kaynaklardan sağlayabilirler. Halka açılma ile ayrıca; işletmeler kişi veya aile şirketi olmaktan çıkar, daha rasyonel ve işletme ile ilgili bilgiler daha seffaf ve güvenilir olur, yeni ortaklar işletmenin mal veya ürünlerini tercih ederler, böylece ek pazar yaratılır, işletmenin kurumlaşması sağlanır (TOBB, 1992).

9. (Mümkünse) tek ürüne dayalı olmalıdır. Kırsal sanayi belli bir ürün kolunda uzmanlaşmalı, yardımcı başka sanayi dallarına ihtiyaç duymamalıdır. Bunun ayrıca şu faydaları da vardır:

- Yeni ve değişik iş kollarının riskinden ve stratejisinden korunmasına yardımcı olacaktır.
- Belirli bir iş kolunda uzmanlaşmak, işletmeye, rakiplerine oranla üstün bir güç ve rekabet avantajı sağlayacak, tek bir işe yöneldiğinden o konuda uzmanlaştığı gibi, aynı konuda kendisine gelen talepleri de rahatlıkla karşılayabilecektir.
- Hammadde ve işgücü verimliliği yanında teknolojilerini de yeniledikleri takdirde makine verimliliği de yüksek olacaktır.
- Bir konuda uzmanlaştıkları için ürettikleri mallar daha kaliteli olacaktır.
- Ülkenin başka bölgelerindeki büyük sanayi tesisleri için parça üretebileceklerinden pazar problemlerini de büyük ölçüde halletmiş olacaktırlar.

10. Sosyal ve kültürel çevreye uygun olmalıdır. Karadeniz insanının silahla olan merakı, becerisi ve daha iyisini yapma isteği gibi sosyo-kültürel özelliklere uygun olarak Orta ve Doğu Karadeniz'de silah üretimi ile ilgili kırsal sanayinin desteklenmesi örneğinde olduğu gibi diğer bölge ve yörelerimizde de

bu ve benzeri özelliklere dikkat edilmelidir. Böylece üretilecek ürünlere millî kimlik de kazandırılmış olacaktır.

11. Teknik şartlar dikkate alınmalıdır. Kırsal sanayi tesisleri kuruluş yeri özelliklerinden dolayı büyük sanayi merkezlerine uzak olacaklardır. Bu nedenle de makina bakımı, tamiri ve yedek parça temini ile bunları gerçekleştirecek ustaların bulunması -sanayi bölgelerine nazaran- büyük güçlükler arzedecektir. En küçük arıza veya tamir işi için bile müessese günlerce atıl durumda kalabilir. Bu durum mevcut üretimi engelleyeceği gibi, taahhütlerin yerine getirilmesini de güçleştirerek müesseseyi zarara sokabilir. Tüm bu hususlar gözönünde bulundurulmalıdır.

12. Mutlaka devlet desteği olmalıdır. Bundan maksat kırsal sanayinin devlet tarafından kurulması ve işletilmesi değildir. Zaten böyle bir durum da yeni KİT'ler demektir. Devlet kırsal sanayinin ürettiği ürünleri satın alarak destek olmalıdır. Ör. Silahlı Kuvvetlerin ihtiyaç duyduğu (çelik yelek, miğfer, kasatura, çadır, mutfak gereçleri vb.) ürünler kırsal sanayi tesislerinde yaptırılabilir. Nitekim gelişmekte olan birçok ülkede kırsal sanayinin başlıca müşterisi devlettir. Ör. Hindistan Hükümeti ülkenin her yanına dağılmış küçük ve ortaboy işletmelerden mal satın almaya özellikle dikkat ettiği gibi, aldığı mallarda da %15 tercihli fiyat uygulayarak kırsal sanayi müesseselerinin ayakta kalmalarına yardımcı olmaktadır (Aynı durum AT ülkelerinde bile görülmektedir). Yine Hindistan'da bu tür işletmelerden tahsil edilen az miktardaki primle "zincirleme iflasları önleme fonu" oluşturularak olası bir başarısızlıkta bu tesislerin devletin sırtına yük olmadan zor durumda kurtulmaları sağlanmaktadır. Benzer bir sistem Türkiye'de de kırsal sanayi işletmeleri için düşünülebilir ve hattâ uygulanabilir.

BİBLİYOGRAFYA

- BENEDİCT, P. (1971) "Türkiye'de küçük Kasabaların Etüdüne İlişkin Bazı Sorunlar", TÜRKİYE: Coğrafi ve Sosyal Arş., İ.Ü.Coğ.Ens. Yay., İstanbul. Sh. 147-186.
- ÇÖLOĞLU, H. (1984) Yurtdışındaki Türk İşçileri ve Tasarrufları, Gazi Ün. İİBF Yay., Ankara.
- DESİYAB (1981) Türkiye'nin Sanayileşmesinde Halk ve İşçi Şirketlerinin Rolü ve Geleceği, DESİYAB 2. Semp. 1-2 Temmuz 1981, Ankara.
- DPT (1984) 5. Beş Yıllık Kalkınma Plânı, DPT Yay., Ankara.
- DPT (1989) 6. Beş Yıllık Kalkınma Plânı, DPT Yay., Ankara.
- EKİN, N. (1974) "Batı Avrupa Ülkelerinde Çalışan Türk İşçilerinin Tasarruflarının Değerlendirilmesi

ve İşçi Şirketleri", Cum. 50. Yılında Tr. nin Sos. ve Ek. Sor. Semineri 22-25 Ek. 1973, Atatürk Üniv. Yay., Erzurum, Sh. 61-80.

————— (1983) "İstihdam Sorunu ve İşsizliğin Azaltılması", II. Türkiye İktisat Kongresi Bildirileri, Cilt: 3, DPT Yay., Ankara, Sh. 7-22.

ERİNÇ, S. (1959) "Bölge Plânı Nasıl Yapılır", İ.Ü.Coğ.Ens. Der.Sayı: 10, İstanbul, Sh. 36-51.

GİTMEZ, A.S. (1983) Yurtdışına İşçi Göçü ve Geri Dönüşler, Alan Yay., İstanbul.

GÜVEN, H.S. (1977) Disgöç ve İşçi Yatırım Ortaklıkları, TODAİE Yay., Ankara.

KARAMAN, İ. (1993) Dünyada ve Türkiye'de Kırsal Sanayi, DPT-SPD Yay., Ankara.

KAZGAN, G. (1958) "Şehirlere Akın ve İktisadî Değişme", İ.Ü.İkt. Fak. Mec. Cilt: 19, No: 1-4, İstanbul, Sh. 375-394.

ÖZGÜÇ, N. (1987) "Türkiye'de Sanayi Faaliyetlerinin Gelişmesi Yapısı ve Dağılışı", İ.Ü.Ed. Fak. Coğrafya Böl. Dergisi, Sayı: 2, İstanbul, Sh. 35-70.

PENNİN, R. (Vd.) (1976) Göç ve Gelişme, Ajans-Türk Matb., Ankara.

————— (1979) Gurbet, Mihnet Üç Kuruluşluk Servet, Ajans-Türk Matb., Ankara.

TOBB (1992) Sanayi İşletmelerinde Kurumlaşma ve Şirket Kültürü, Ek. ve Sosyal Sorunlar-Çözüm Önerileri Dizisi: 4, TOBB Yay., Ankara.

TRİCART, J. (1975) "Bölge Düzenleme ve Gelişme Problemlerinin İncelenmesinde Coğrafyanın Yeri", (Çev. E. Tümertek'in), İ.Ü.Sos. Ant. ve Etn. Böl. Dergisi, Sayı: 2, İstanbul, Sh. 79-94.

TUNÇDİLEK, N. (1978) Türkiye'nin Kır Potansiyeli ve Sorunları, İ.Ü.Coğ. Enstitüsü Yay., İstanbul.

TÜMERTEKİN, E. (1973) Türkiye'de Şehirleşme ve Şehirsal Fonksiyonlar, İ.Ü.Coğ. Ens. Yay., İstanbul.

————— (1973/b) "Yerleşme Plânlaması (Şehir-Köy İlişkileri)", İ.Ü.Coğ. Ens. Dergisi, Sayı: 18-19, İstanbul, Sh. 71-86.

TÜMERTEKİN, E. (1987) "Türkiye'de Tarımda Yeni Gelişmeler", İ.Ü. Edebiyat Fak. Coğrafya Böl. Dergisi, Sayı: 2, İstanbul, Sh. 1-34.

YILMAZ, C. (1992) Batı Avrupa Ülkelerinde Çalışan Türk İşçilerinin Türkiye'de Kırsal Kesim ve Şehirleşme Üzerine Etkileri, İst. Üniv. Sos. Bil. Ens. Yayınlanmamış Doktora Tezi, İstanbul.

————— (1992/b) "Batı Avrupa Ülkelerinde Çalışan İşçilerimizin Türkiye'deki Hızlı Şehirleşme Hareketine Etkileri", 19 Mayıs Üniv. Eğitim Fak. Dergisi, Sayı: 7, Samsun, Sh.285-310.