

SİNOP-KASTAMONU YÖRESİNDE GEÇİCİ BİR MESKEN TİPİ: “GELİK”

Cevdet YILMAZ*

GİRİŞ

Beşeri faaliyetlerin en çarpıcı örnekleri olan yerleşmeler ve bunları meydana getiren meskenler açısından Türkiye adeta bir açık hava müzesi görünümündedir. Ülkemizin özel konumu, uzun tarihi geçmişi, çeşitli kavimlere ev sahipliği yapmasından kaynaklanan kültürel birikimi, sosyo-ekonomik özellikleri vb. faktörler yanında, bölgeden bölgeye değişen ve her bölgenin kendine has belirgin özelliklerini yansıtan iklim, yeryüzü şekilleri, jeolojik yapı, bitki örtüsü vb. coğrafi çevre faktörleri, Türkiye meskenlerindeki bu çeşitliliğin nedenlerinden sadece bazılarıdır.

Türkiye genelinde görülen meskenler yapı malzemesi açısından olduğu kadar, fonksiyonları açısından da büyük farklılıklar gösterirler. Yapı malzemesi itibariyle taş, toprak, ağaç vb. gruplara ayrılırken, kullanım süreleri itibariyle de daimi ve geçici olarak iki büyük kısma, iktisadî fonksiyonlarına göre de tarım, hayvancılık, turizm vb. amaçlı olarak çeşitli alt gruplara ayrılırlar. Fakat bunlardan bir kısmı, yapı malzemesi ve çevre şartları ile isimleri farklı olsa da fonksiyon itibariyle aynı işi görmektedirler. Sinop-Kastamonu yöresi kıyı kuşağında görülen ve “gelik” adı verilen geçici meskenler bu duruma güzel bir örnek teşkil etmektedir.

Sinop-Kastamonu yöresi sahil kesiminde, köyün ekonomik faaliyet alanı içinde yer alan ve orman açmaları ile elde edilen tarlalarda, genellikle mısır ve buğday yetiştirilmektedir. Daimi yerleşme alanı olan köylerden uzakta yer alan bu tarlalar, özellikle mısır ekili olduğu dönemde hasat zamanı yaklaştıkça ormandan gelen domuz vb. çeşitli zararlı hayvanların tehdidi altına girmektedir. Ürünlerin olgunlaşma döneminde bu zararlılarla mücadele etmek ve ürünü kurtarmak için tarlalarda nöbet tutmak zaruri hale gelmektedir. Gerek mahsulü korumak gerekse nöbet bekleyen kişinin kendisini güvence altına almak için bu tarlaların kenarlarına veya ortalarına basit kulübeler inşa edilmiştir. Bu

* 19 Mayıs Üniversitesi Eğitim Fakültesi Coğrafya Bölümü Öğretim Üyesi

kulübelerin Sinop-Kastamonu yöresindeki adı "*gelik*"tir. Yukarıda da ifade edildiği gibi yılın (hasat öncesine rastlayan) belli bir zamanında kalınan bu kulübeler Türkiye kır iskânında görülen geçici meskenlere tipik bir örnektir.

Yapı malzemesi farklı olmakla birlikte, bazı istisnalar hariç, hemen hepsinin temel amacı tarlalardaki ürünü korumak olan bu geçici meskenlere Türkiye'nin her yöresinde rastlamak mümkündür. Fakat ilginç olan husus bu meskenlere verilen isimlerin yöreden yöreye farklılık göstermesidir. *Araştırmanın amacı*; isimleri yöreden yöreye farklılık gösterse de şekil ve fonksiyon bakımından birbirine benzeyen bu meskenlerin altında farklı tipteki meskenler değil, birbirlerinin hemen hemen aynı olduklarının vurgulanmasıdır. Yani *gelik*, *kelif*, *sayvan*, *hayma* vb. isimlerle anılan bu basit kulübeler Türkiye İskân Coğrafyasına bir çeşitlilik katmaktan ziyade kavram kargaşası yaratan, aynı fonksiyonu icra eden ve yapılış şekli itibarıyla birbirine oldukça benzeyen geçici mesken tipleridir. Fark, bu meskenlerin tip ve fonksiyonlarından ziyade yöresel isimlendirmelerden kaynaklanmaktadır.

1.BÖLÜM: ÖZELLİKLERİ, İNŞAA MALZEMELERİ VE YAPILIŞ ŞEKİLLERİ

a) Genel özellikleri:

Yöresel isimleri farklı olmakla birlikte Sinop-Kastamonu yöresinde "*gelik*" ismiyle anılan kulübelerin başlıca amacı, yukarıda da belirtildiği gibi, hasat zamanına yakın dönemlerde tarlalardaki ürünleri zararlılara karşı korumaktır. Bulzararlılar, yabani hayvanlar olabileceği gibi, hırsızlık vb. kötü amacı olan insanlar da olabilir.

Korunan ürünler ise yörelere göre değişmektedir. Ö. Sinop-Kastamonu sahil kesiminde bu genellikle mısır olurken, Orta ve Doğu Karadeniz bölgelerinde fındık ve mısır, Ege'de bağlar, pamuk ve tütün tarlaları, Adana ve Nevşehir yörelerinde kavun-karpuz bahçeleri, Afyon yöresinde haşhaş, Çorum çevresinde ve Güneybatı Trakya'da çeltik tarlalarıdır. Giriş'te belirtilen istisnai durum ise Kuzeydoğu Anadolu'da Kars ve Ardahan yörelerinde köye uzak meralarda otlatılan hayvanların gününbirlik köye getirilip götürülmesinden kaynaklanan zorluklara karşı köy ile mera arasında kalan bir sahada gecelemelemlerinin sağlanması ve başlarındaki çobanın da güvenli bir şekilde geceyi geçirmesi için benzer kulübelerin yapılmış olmasıdır. Kuzeydoğu Anadolu'daki bu kulübelerin bir diğer örneğini de Adana ve Osmaniye'nin Toros Dağları'na bakan yamaçlarında görüyoruz. Bir başka istisnai durum da bu tür kulübelerin bazı bölgelerimizde (ör. Meriç nehri deltası ile K.Maraş'ın Göksun ilçesi ve Sivas'ın Gürün ilçeleri çevresinde) avcılık amacı ile kullanılmasıdır. Bu istisnalar haricinde, diğer tüm yörelerde bu kulübelerin temel inşa amacı meskun mahalden uzaktaki tarla, bağ ve bahçeleri hasat öncesinde, özellikle geceleri, zararlılardan korumak içindir.

Tarla kenarlarına veya içlerine inşa edilen bu kulübelerin yukarıda ifade edilen temel fonksiyonları dışında diğer önemli yönleri de, hasat sırasında, yağışlı veya aşırı sıcak havalarda geçici olarak sığınılan bir yer olmasıdır¹. Tarlayı korumak için hasat öncesi bu kulübeye gelen kişi yanında o gece yiyeceği yemeği ve suyu ile yatağını getirir. Bir sonraki gece için ihtiyacı olan erzak ya başkaları tarafından getirilir, ya da kendisi gündüz bir ara köye giderek ihtiyacını karşılar. Bu durum tarladaki ürün hasat edilene kadar devam eder. Bu kulübelerin muhafazalı olanlarında, köye getirip götürme zahmetinden kurtulmak için, bir takım alet edevat da saklanabilmektedir. (Avrupa'da Alp Dağları'nın otlak alanlarında da görülen enzer kulübeler, orada da çayır biçme dönemlerinde kullanılmakta ve bu işte gerekli olan malzemeler için birer depo görevi görmektedir).

Başlangıçta çok basit olarak inşa edilen bu kulübelerin zaman içinde ülkemizin bazı bölgelerinde bağ evlerine dönüştükleri de görülmektedir.

b) İnşa malzemeleri:

Bu kulübeler de tıpkı meskenler gibi (dışarıdan getirilen yapı malzemeleri hariç) fiziki coğrafya şartlarının etkisi altındadır. Ör. Karadeniz Bölgesinde ormanların içlerine inşa edilenlerin yapı malzemesi ağaç iken, iç bölgelerimizdekiler toprak ve taştır. Genellikle coğrafi çevredeki malzemedен yararlanılmıştır. Ör. Ürgüp-Göreme yöresinde doğal çevreye uygun olarak tüflerin içinin oyulması ile meydana getirilmişlerdir.

c) Yapılış şekilleri:

Genellikle yerden 1-1,5 m. yüksekliğinde, 4 direk üzerine oturtulan küçük bir odadan ibaret olarak inşa edilmektedirler. Basit tiplerinde su, tuvalet vb. herhangi bir teferruatları yoktur. (Bu tür eklentiler ancak bir süre kullanmak üzere bağ evine dönüştürülenlerde olabilir). Hemen hepsinde tarlanın tümünü görebilecek pencereler vardır. Bunlar da genellikle camsızdır. Bu özellikleri ile de ancak yaz aylarında, havaların sıcak olduğu gecelerde kullanmaya elverişlidirler (bkz. Foto-1, 2, 3, 4, 5, 6).

¹ Yerleşim alanlarının uzağında inşa edilen "gelik" türü kulübelerin dışında, çeşitli bölgelerimizde tarlaların ekim veya hasat zamanlarında aşırı sıcak veya yağıştan geçici bir süre korunmak üzere inşa edilen ve genelde "gölgelik" olarak adlandırılan basit yapıların varlığı da unutulmamalıdır. Aralarındaki fark, "gölgelik"ler gününbirlik inşa edilirken, "gelik"ler uzun süre kullanıma amacı ile inşa edilmekte ve yıllarca hizmet görmektedirler.

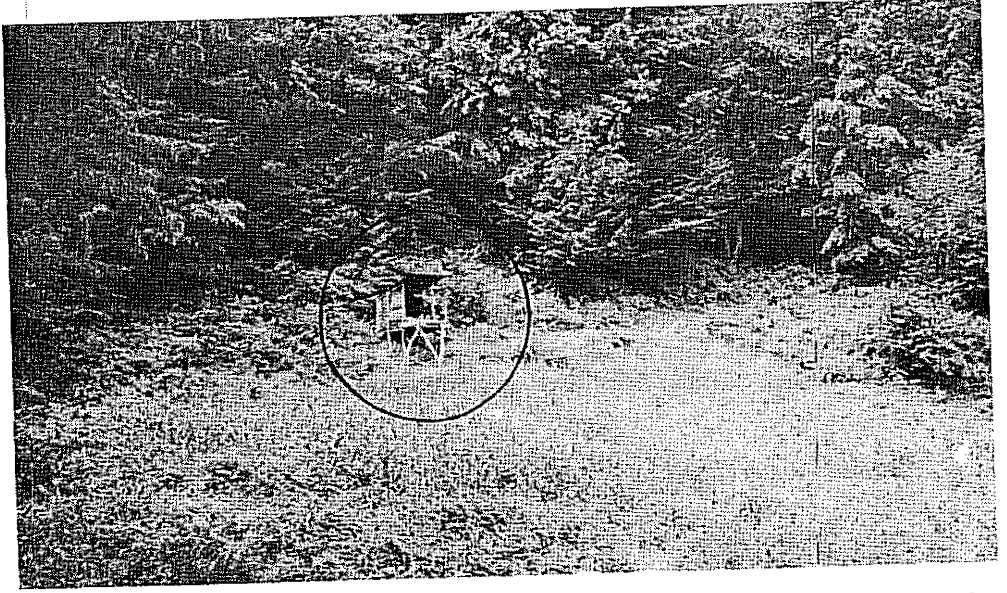


Foto-1: Orman içindeki bir mısır tarlası kenarında "gelik" (Sinop-Ayancık, Zindan vadisi). (Fotoğraf Temmuz-1997'de çekilmiştir).

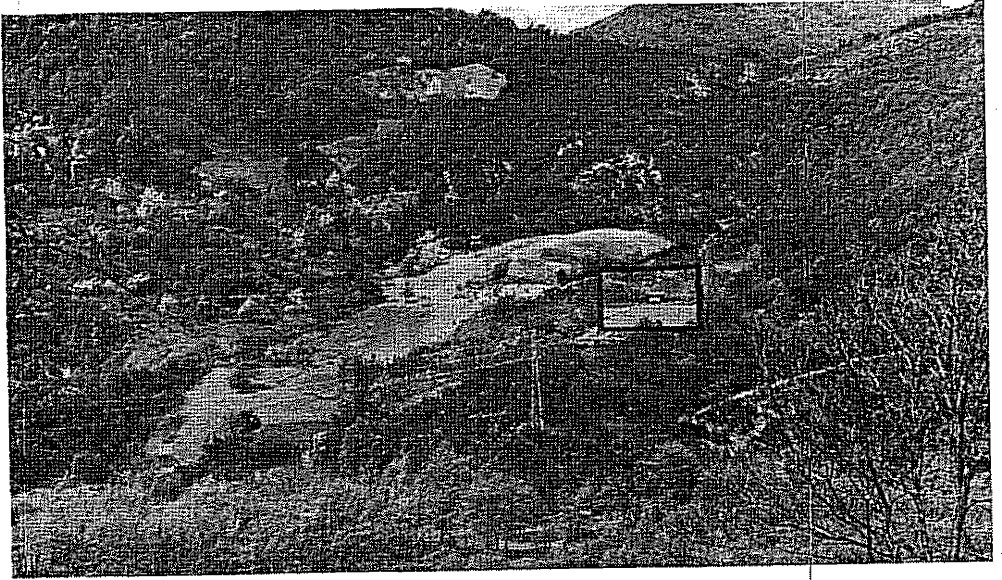


Foto-2: Yerleşim alanlarından uzaktaki tarlalar üzerinde bir "gelik" (Sinop-Ayancık yakınları). (Fotoğraf Ağustos-1997'de çekilmiştir).

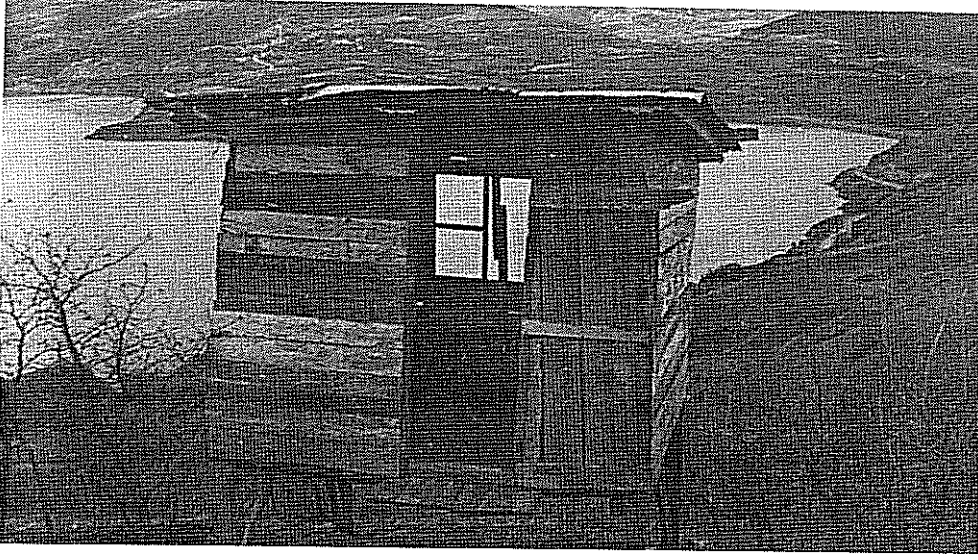


Foto-3: Fındık bahçesinin en hakim yerine inşa edilmiş bir "gelik" (yöresel adı ile "kelif"), (Samsun-Bafra, Derbent Barajı gölüne bakan yamaçlar üzerinde). (Aralık-1997'de çekilmiştir).



Foto-4: Yukarıdaki "gelik" in ("kelif" in) bir başka açıdan görünümü, (Samsun-Bafra). (Fotoğraf Aralık-1997'de çekilmiştir).

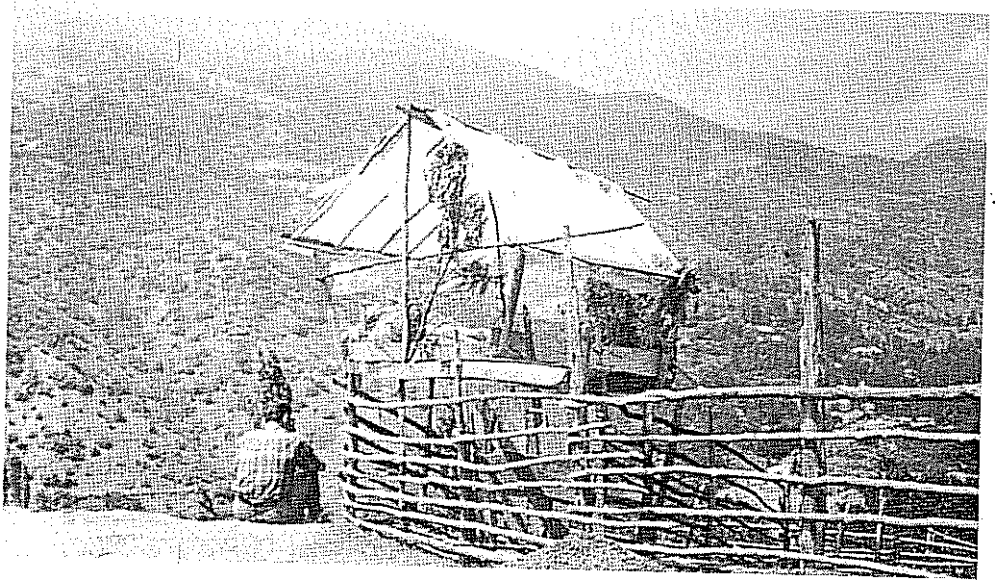


Foto-5: oban "hayma"sı (Osmaniye, Yarpuz ky). (Fotoęraf; M.Ali Savcı, Temmuz-1997).

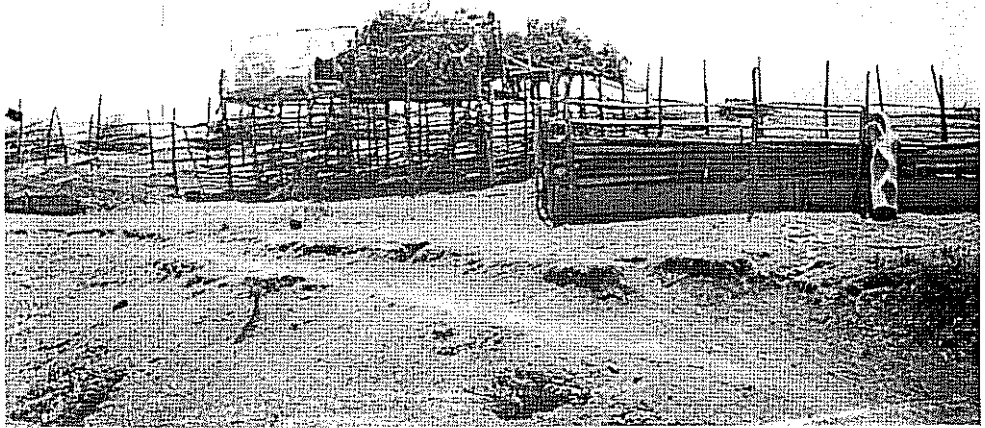


Foto-6: Aynı oban "hayma"sının uzaktan grnm (Osmaniye, Yarpuz ky). (Fotoęraf; M.Ali Savcı, Temmuz-1997)

2.BÖLÜM: TÜRKİYE'DEN ÖRNEKLER

Yıllar süren arazi gözlemlerimiz yanında, 19 Mayıs Üniversitesi Eğitim Fakültesi Coğrafya Bölümü'nde yapılan Coğrafi Yöre Araştırmaları tezleri ve özellikle köy kökenli öğrencilerin yoğunlukta olduğu Sınıf Öğretmenliği bölümü öğrencileriyle yapılan mülakatlardan elde edilen bilgilerden yola çıkılarak "gelik" benzeri geçici meskenlere Türkiye genelinde verilen isimler Tablo-1'de gösterilmiştir.

Tablo-1: Sinop-Kastamonu yöresinde "gelik" ismi ile anılan geçici meskenlere Türkiye genelinde verilen isimler².

İL	İLÇE	VERİLEN İSİM
Adana	Ceyhan	Hayma
"	Kadirli	Hayma / Taka
Afyon	-	Huyma
Amasya	-	Gümele
"	Merzifon	Kelik
"	Taşova	Seyvan
Ardahan	Çıldır	Değelek
Artvin	-	Koğ
"	Şavşat / Ardanuç	Kolt
Aydın	Çine	Baraka
"	Koçarlı / Söke	Çardak
Bartın	-	Sayvan / Sayfan
Bolu	-	Sayvan / Pısak / Korugan
Çorum	-	Gümele

² ³ Bu tablo bugüne kadar sadece bizim tespit ettiğimiz isimleri kapsamaktadır. Türkiye genelinin tamamını yansıtmamaktadır. Araştırmalar devam ettikçe ileride benzer isimlerle karşılaşılabileceği gibi, farklı terimler de ortaya çıkabilir.

"	Alaca	Kelik
"	Dodurga	Alançuk
"	Osmancık	Kelik / Gözleme
Edirne	İpsala	Çardak / Bağevi
Elazığ	Kovancılar	Korunak
Eskişehir	Sivrihisar	Güme
Gaziantep	Şahinbey	Hayma
Giresun	Bulancak / Yağlıdere	Sayfan / Sayvan
"	Espiye	Kelif / Baraka
K.Maraş	-	Çardak
"	Elbistan	Huğ / Çatma
"	Göksun	Çardak / Evsin / Hayma
Kars	-	Kalif
"	Arpaçay	Çardak / Değelek
Kastamonu	Araç	Alak
"	Çatalzeytin	Gelik
Konya	Emirgazi	Kulübe
Kütahya	Hisarcık	Kulübe
Malatya	-	Alayçık / Köşk
Manisa	-	Bağevi
Nevşehir	-	Eleveçik
"	Hacıbektaş	Höyük
"	Ürgüp	Mekân

Ordu	-	Sayvan / Tâm
Osmaniye	-	Hayma
Rize	-	Kelif
Sakarya	-	Sayfan
Samsun	Alaşam / Bafra / Lâdik / Havza	Kelik
"	Çarşamba	Gelik / Sayvan / Paska
Sinop	Boyabat	Kelik / Aleycük
"	Gerze	Kelik
"	Ayancık / Türkeli	Gelik
Sivas	Şarkışla	Alaşık
"	Gürün	Evsin
"	Ulaş	Alevçik
"	Yıldızeli	Gümele
Tokat	-	Alaşık / Dayama
Trabzon	Beşikdüzü	Sayfan
"	Maçka	Kelif
Şanlıurfa	Ceylanpınar	Holık
Yozgat	-	Alaşık
Zonguldak	Ereğli	Sayvan
Azerbaycan	-	Kepe / Çatma / Çardak
Türkmenistan	-	Keppe / Küme
Rusya	-	Palatka

Tablodan da anlaşıldığı gibi aynı ilin ilçeleri arasında bile bu tür meskenler farklı isimlerle anılabilmektedir. Şüphesiz bunda kültürel farklılıklar ile (sosyal kaynaşmayı engelleyen) fizikî coğrafya şartlarının büyük önemi vardır. Buna karşılık iki farklı ilin birbirine komşu ilçeleri arasında da isim benzerlikleri görülebilmektedir. Sinop'un Türkeli ilçesi ile Kastamonu'nun Çatalzeytin ve K.Maraş'ın Göksun ilçesi ile Sivas'ın Gürün ilçelerinde olduğu gibi. Şüphesiz, yöre araştırmaları derinleştirildiğinde bir bu kadar (belki de daha fazla) yöresel isimlerle karşılaşmak mümkün olacaktır.

SONUÇ VE ÖNERİLER

Türkiye'nin yerleşme coğrafyası, araştırmacılar için son derece büyük bir zenginliğe sahiptir. Yerleşme tipleri ve meskenler açısından bu zenginlik, denilebilir ki, dünyanın başka hiçbir ülkesinde yoktur. Fakat belli bir metot çerçevesi içinde yapılacak olan bu saha ile ilgili çalışmalarda bizi bekleyen en önemli problem yöresel isimlendirmelerin araştırmacıları yanıltabileceği tehlikesidir. Nitekim daha önce Coğrafyacılar tarafından yapılan ve yayınlanan (Saya Yerleşmeleri, Güme Yerleşmeleri vb.) bazı çalışmalarda bu yöresel isimlerden yola çıkılmış, neticede yukarıda ifade edilen kavram kargaşası ortaya çıkmıştır (bkz. Emiroğlu,1977 / Karaboran,1985 / Ceylan,1996, 1998 / Köse,1996 / vd.). Böylece coğrafi terimlerle ilgili tartışmalar henüz bir sonuca ulaşmamışken (bkz. Sözer,1996), buna yenileri eklenmeye devam etmektedir.

Benzer sorunların giderilmesi ve Türkiye Yerleşme Coğrafyası'nın ayrıntılı olarak ortaya konulabilmesi için, özellikle yerleşmeler ve meskenlerle ilgili yöresel çalışmaların kongre, sempozyum, meslek haftası vb. platformlarda bir araya getirilerek karşılaştırmalı analizlerinin yapılması (ve yöresel isimlerin yanı sıra) genel isimlendirmelere gidilmesi gerekir. Bu durum Türkiye İskân Coğrafyası'nı oluşturan temel esasların öğrenme ve öğretilmesi açısından zorunludur. Aksi takdirde benzer fonksiyonlara sahip ve hatta çoğu yerde yapı malzemesi ve inşaa şekli bile aynı olan meskenlerin (yerel isimlerinden yola çıkılarak) Türkiye İskân Coğrafyası'nı oluşturan farklı mesken grupları gibi gösterilmesi hatasına düşülecek ve bu da biz Coğrafyacılar açısından hoş olmayan sonuçların ortaya çıkmasına neden olacaktır.

Önerimiz, özellikle bölge üniversitelerinin kendi yöreleri ile ilgili araştırmalara ağırlık vermeleri, elde edilen bulguların ulusal düzeyde yapılacak olan kongre, sempozyum ve meslek haftalarında, ayrı seksiyonlar içinde karşılaştırmalı analizlerinin yapılması, farklılık ve benzerliklerin ortaya konularak genel isimlendirmelere gidilmesi ve nihayet bu genel bilginin başta orta öğretim öğretmen ve öğrencileri olmak üzere kamuoyu ve diğer ilgililerin istifadesine sunulmasıdır.

BİBLİYOGRAFYA

- CEYLAN, S. (1996) "Artvin Yöresinde Geçici Yerleşmelerden Olan Bağ Evlerinin Üç Farklı Örneği: Bağ Evi, Üzüm Ambarı ve *Koğ'lar*", A.Ü. III. Coğrafya Sempozyumu Bildirileri (15-19 Nisan 1996), Ankara.
- CEYLAN, S. (1998) "Trakya'nın Güneybatısında Göçebe Evlere Bir Örnek: *Güme'ler*", Türk Coğrafya Kurumu, 28. Coğrafya Meslek Haftası Bildirileri, 10-12 Haziran 1998, Edirne.
- EMİROĞLU, M. (1977) "Bolu'da Geçici Bir Yerleşme Tipi: *Güzle*", A.Ü. DTCF Coğrafya Arş. Dergisi, Sayı: 8, Ankara (97-120).
- KARABORAN, H. (1985) "İki Eğreti Yerleşme Şekli: *Banı ve Pey*", Türk Dünyası Araştırmaları Dergisi, Sayı: 39, İstanbul.
- KÖSE, A. (1996) "İvrindi Çevresinde *Saya* Yerleşmeleri", A.Ü. III. Coğrafya Sempozyumu Bildirileri (15-19 Nisan 1996), Ankara.
- SÖZER, A.N. (1996) "Coğrafya Terimleri Sorunumuza Eleştirel Bir Yaklaşım", A.Ü. III. Coğrafya Sempozyumu Bildirileri (15-19 Nisan 1996), Ankara.
- TUNCEL, H.(1996) "Mezraa Kavramı ve Türkiye'de *Mezraalar*", A.Ü. Türkiye Coğrafyası Arş. ve Uyg. Mrk. Dergisi, Sayı: 5, Ankara (73-98).
- TUNÇDİLEK, N. (1967) Türkiye İskan Coğrafyası: Kır İskanı, İ.Ü. Coğrafya Enst., Yay. No: 49, İstanbul.
- TÜMERTEKİN, E. - ÖZGÜÇ, N. (1998) *Beşeri Coğrafya*, Çantay Kitabevi Yay., İstanbul.
- YILMAZ, C. (1991) "Batı Avrupa Ülkelerinde Çalışan Türk İşçilerinin Türkiye'de Kırsal Kesim Üzerine Etkileri ve *Yeni Bir Yerleşme Tipi* Örneği: Türkeli-Güzelkent", Coğrafya Meslek Haftası Bildirileri (20-24 Kasım 1991), İzmir.
- YILMAZ, C. (1996) "Batı Karadeniz Bölümünde (Sinop-Türkeli) Bir Kır Yerleşmesi: *Kayabaşı Divanı*", A.Ü. III. Coğrafya Sempozyumu Bildirileri (15-19 Nisan 1996), Ankara.
- YÜCEL, T. (1995) "Türkiye'nin Kır Yerleşmeleri ve Tipleri Üzerine Yeni Görüşler", Türk Kültürünü Araştırma Enst. Dergisi, Sayı: XXXI / 1-2, Ankara (447-469).