

XIX. YÜZYIL OSMANLI DÖNEMİ MİMARLIĞINDA, KAYSERİ YÖRESİ HİRİSTİYAN YAPILARI: GERMİR VE ENDÜLLÜK KİLİSELERİ

FÜGEN İLTER

Kayseri yöresi araştırma-inceleme gezilerimiz, çoğu bilinen Türk dönemi mimarlık örneklerine ilişkin gözlemlerimizi yoğunlaştıran olanaklar verirken, yanı sıra hemen hiç bilinmeyen bazı hristiyan yapılarıyla da tanışmamıza yol açtı.

Özellikle, Kayseri çevresindeki küçük yerleşmelerde karşımıza çıkıveren kiliselerin, giderek değişen çevre düzeni içinde zamana direnen yapısal nitelikleri, Osmanlı Dönemi mimarlığının unutulmuş bu tarihsel yapılarına eğilmemize, onları tanıma-tanıtma çalışmalarına başlamamıza neden oldu. Araştırmalarımız ilerledikçe, Erciyes Dağının eteklerinde, Ali Dağ'ın yamaçlarındaki bağ ve bahçeler arasında yerleşmiş küçük Hristiyan köylerinin varlığını kanıtlayan birçok kiliseye rasladık. Kiliseler, Osmanlı döneminin son zamanında, yörenin Hristiyan yerleşmelerinde yoğun bir yapılaşmanın gerçekleştiğine işaret ediyorlardı. Merkeze yerleşmiş Türk dönemi Kayseri'sini çeviren halkalarda, ençok da güney-doğuda toplanmış bu yerleşme alanlarından bazıları: Talas, Zenci Dere, Hisarcık, Hacılar gibi yerleşmelerdi. Yine bu yerleşmelerde, XIX. y.y.ın ortalarında kiliselerin yanı sıra, pek çok da Manastır yapılmış olduğu anlaşılmaktadır. Kayseri yöresi manastırları içinde, Rum Manastırları olarak bilinenler arasında Yanar Taş (Taxiarchi) ile, Zenci Dere Manastırlarını, Ermeni Manastırları olarak da, Surp Daniel, Surp Sergis, Surp Karabet ve Peri Karabet gibi manastırları sayabiliriz.

Rum ve Ermenilerin birarada yaşadıkları köylerin büyük bir bölümü ise Talas yöresinde toplanıyordu. Darsiyak, Evkere, Germir, Gesi, Endüllük ve Derevenk bunlardandı.

Burada, daha önce tanıttığımız Darsiyak ve Evkere kiliselerinden¹ sonra, Germir ve Endüllük'de yaşamış azınlıkların, Rum ve Ermenilerin kiliselerine yer vermek istiyoruz.

¹ bkz. İlder, F., "Kayseri'de XIX.y.y.dan iki Kilise: Darsiyak ve Evkere", Anadolu-Anatolia- (Festschrift Akurgal), XXII, Ankara, "1981-1982", (baskıda).

Yüzyıllar boyu, Kayseri ve çevre yerleşmelerinin etnik yapısında, Müslümanların yanı sıra Rum ve Ermenilerin önemli bir yer tuttuğunu biliyoruz. Hıristiyanlığın bu yörede yayılmaya başladığı erken yüzyıllardan, XX.y.y. başlarına gelene dek, Rum ve Ermenilerin bölgenin sosyo-ekonomik yapısında etkin bir rol oynadıkları gerçektir. Osmanlı yönetiminin Tanzimatla tanıdığı geniş haklar, toplumun bu kesiminde yeni oluşumlara, düzenlemelere yol açmıştır.

Osmanlı toplumuna yeni bir düzen getiren Gülhane Hatt-ı Humayunu (1839) ile başlayan Tanzimat döneminde, 'Hıristiyan ve Müslüman halkın kanun önünde eşitliklerinin sağlanması' ilkesi, üzerinde önemle durulması gerekenlerdendir. Ne var ki, yürütülmesi güç olan bu ilkeyi halka daha iyi açıklamak için, Padişah ve Sadrazamın sık sık bu konuda konuşmalar yapma gereğini duyduğunu öğreniyoruz. Sadrazam Rıza Paşa'nın konuşması, bu ilkeyi şöyle dile getirmektedir: "Müslüman, Hıristiyan, Musevi hepimiz bir hükümdarın uyruğu, bir babanın çocuklarıdır. Padişah efendimiz bütün uyruklarının ırz, namus, can ve malını güvence altına alan yasalarına, Osmanlı ülkesinin her tarafında eksiksiz uyulmasında kesin kararlı buldukları için, içinizden haksızlığa uğrayan ve zulüm gören kimseler varsa, hemen meydana çıksınlar; adaletin gereklerinin yerine getirilmesini istesinler. Müslüman ve Hıristiyan, zengin veya fakir, askeri ve sivil memurlar veya din adamları, sözün kısası bütün Osmanlı uyrukları, adaleti herkes için eşit olarak kullanan padişahın iyi niyetlerinden tamamen emin olmalıdırlar"².

Osmanlı İmparatorluğunun geniş topraklarında yan yana yaşayan, Hıristiyan ve İslam topluluklarında; Rum ve Ermenilerin Müslümanlara göre sayısal durumları, ilk kez 'modern anlamda', II.Mahmut döneminde Rumeli ve Anadolu'da aynı zamanda yapılan nüfus sayımı ile belirlenmiştir. Ancak bu sayım, her iki tarafta da, erkek nüfusunu belirleme amacıyla yapılmıştır. Buna göre Rumeli'de 800.000 hıristiyana karşı 500.000 müslüman saptanırken, Anadolu'da 2.000.000 Müslümana karşı 400.000 Hıristiyan belirlenmiştir³.

Öte yandan, Kayseri yöresini dolaşan gezginlerin verdiği genel bilgiler içinde bulabildiğimiz nüfusa ait dökümler, değişken olsalar da, azınlığın

² Karal, E.Z., Osmanlı tarihi V, (Nizam-ı Cedid ve Tanzimat Devirleri-1789-1856), Ankara, 1983 s. 171.

³ Karal, E.Z., aynı, s. 155-156.

sayısının Müslümanların nerdeyse yarısına yaklaştığını göstermektedir⁴. Bu da yöredeki farklı inançdaki toplumlar arası ilişkiler boyutlarına önemli bir kriter oluştururken, Tanzimatla tanınan hak ve hukukun değerlendirilmesi açısından olduğu kadar, XIX.y.y. Osmanlı dönemi mimarlığında, Hristiyan yapılarının da kültürel birikimdeki etkin yerini gösteren aydınlatıcı bir dayanak olmaktadır.

GERMİR

Kayseri'ye 5 km. kadar uzaklıkta, Sivas yolu yakınında, kayalık bir vadinin yamaçlarına yerleşmiş olan *Germir*, bağlık, bahçelik bir köydür. Yeni adı *Konaklar* olan köyün, halk dilinde hâlâ Germir diye anıldığı gözlenmektedir.

Yeşili ve bahçeleri genellikle yüksek duvarlarla çevrili köy konutları başlamadan, *Germir'e* geleni, küçük bir köprü karşılamaktadır (res.A). Düzgün kesme taşlarla yapılmış, yuvarlak kemerli, üç gözlü köprüyü aşınca girilen köy, giderek kayalık tepelere yaslanan setler üzerindeki yapılarla ilginç bir görünüm kazanır. Bazı yayınlarda "*Ghirmi*" adıyla tanınan bu ilginç yerleşme⁵, Kiepert'in haritasında "*Germir*" olarak yer almıştır⁶.

Gezgin Notlarında "Germir'in" konumu ve halkı:

XIX.y.y. boyunca Anadolu pekçok gezginin büyük ilgi duyduğu yerlerden biri olmuştur. Anadolu'da gezip görülen ve incelenen kent ve kasabalar içinde Hristiyan yerleşmeleri de özel bir ilgi toplamıştır. Germir de bu yerlerden biridir. Örneğin Naumann'ın gezi notlarında Germir, önemle işaret edilen bir yerleşmedir. Şöyle tanıtır Germir'i Naumann: "...Kayseri'nin doğusunda yer alan, duvarlarla teraslanmış tepelyi aşınca, Germir

⁴ Ainsworth, W.F., Travels and Researches in Asia Minor, Mesopotamia, Chaldea and Armenia, I, London, 1842, s.221-222. Texier, C.,Asie Mineure, II, Paris, 1882, s.544., Cuinet, V.,La Turguie D'Asie, I,Paris, 1892, s. 304. Hamilton, W.J., Reisen in Kleinasien, Pontus und Armenien, II, Leipzig, 1843, s. 267. Bu arada, Osmanlı İmparatorluğunun günümüz Anadolusunu kapsayan topraklarında, 1530 larda nüfusun %8 kadarının Hristiyanlardan oluştuğunu (Barkan, Ö.L. Osmanlı İmparatorluğunda Nüfus ve Arazi Sayımları ve İstatistikleriyle ilgili Defter-i Hakaniler" İktisat Fak. Mecmuası, Cilt I, İstanbul, 1940), ancak bu oranın 1844 lerde Hristiyanlar açısından gelişerek %20 ye ulaştığını da öğreniyoruz (Yerasimos, S.,Az Gelişmişlik Sürecinde Türkiye, 2, -Tanzimattan I.Dünya Savaşına- İstanbul, 1976 s. 608.)

⁵ Hamilton, W.J., Reisen in Kleinasien, Pontus und Armenien, II, Leipzig 1843, s. 264.

⁶ Kiepert, H., Karte von Kleinasien, Berlin, 1844.

vadisine geldik. Kayseri'nin küçük kenti Germir'in halkı, ya orada sürekli oturanlardan ya da zaman zaman kalanlardan oluşuyor. Geniş ve kayalık bu çukur yerde, çizgiler çizercesine yanyana dayanmış, kiliselerden daha büyük konutlar dokuyu veriyor... Kayseri'de olsun, Germir'de olsun konutlar birbiriyle iyice bitişmiş olarak yapılmışlar. Böylece insan damlar üstünden kolaylıkla yürüyüp gidebilir"⁷.

Yöredeki incelemelerinde, Yanartaş Manastırına yaptığı bir gezi sırasında Germir'e uğrayan gezginlerden biri de Hamilton. Hamilton Germir izlenimlerinde bakınız ne diyor: "... 2-3 mil sonra, volkanik tüflerden oluşan tepelere çıktık. Sarımsaklı suyun güney-doğu sınırı bu tepelerle biçimlenmekteydi. Buradan 'Ghirmi' adındaki büyük bir kasabaya indik. Aynı şekilde biçimlenmiş, dar ve derin bir vadinin basamaklı inişlerine kurulmuş bu yer, pekçok mağarayla delikli bir görünümde. Yerleşme bağ ve bahçelerle kuşatılmış. Konutların çoğu taştan, büyük ve görkemli. Sokaklar genellikle kaldırım döşemeli. Bu nedenle bir Türk kasabasına pek benzemiyor. Gerçekten de nüfusun büyük bir kısmını Rumlar oluşturuyor"⁸.

Nüfusla ilgili olarak Naumann'da da bazı kayıtlara rastlanıyor: "...yalnız Germir'de 450 Rum, 220 Ermeni ve 110 Türk konutu bulunmakta. Vasilaki'nin⁹ söylediğine göre, son otuz yıl içinde 400 aile de Germir'den ayrılarak Yozgat'a, İzmir'e, Konstantinopolis'e ve başka yerlere gitmişler. Şimdi de yılda, yaklaşık 10-20 aile konutlarını bırakıp, Germir'den göçmekteymiş"¹⁰.

Germir Adı:

Germir adını Ermenice 'Garmir'den almıştır. Garmir ermenicede, kırmızı anlamına gelir. 130 yıl kadar önce, Djirlakh'da oturan halk, bura koşullarının uygun olmayışı nedeniyle, Taulussun vadisinden aşağıya inmişler, Tirem diye de bilinen kırmızı topraklı Germir'e yerleşmişler. Böylece ilk konutlar kurulmaya başlamış... Daha önceleri burada yalnız 'Elekçiler' otururmuş. Elekçilere Kayseri ve çevresinde sıkça raslanıyor. Ermeni kökenli olan elekçiler, genellikle çingenelerle karıştırılırlar. 'Elekçi' ya da 'Bosha' ile ilgileri tef üretimi ile uğraşmalarındandır. Germir'in birkaç yıl öncesine dek bölgesel sicillerde geçen adı ise "Bosha Deresi"dir¹¹.

⁷ Naumann, E., Vom goldenen Horn bis zu den Ouellen den Euphrat, 1893, s.207, 213.

⁸ Hamilton, W.J., a.g.e. s. 264.

⁹ Dr. Vasilaki, çevreyi Naumann'la gezen ve O'nu konuk eden kişidir.

¹⁰ Naumann, E., a.g.e. s. 208.

¹¹ aynı, s. 209.

Germir Kiliseleri:

Cuinet, Germir'le ilgili notlarında, “..burada ı büyük cami, iki Rum kilisesi var. Denildiğine göre burası, Zincidere Ortodoks-Rum bölgesinde papazın oturduğu yerdı” demekte ve eklemektedir; “..Germir'de bir de, daha yeni bir Ermeni Kilisesi bulunuyor. Ayrıca bir de okulları var. Bu okulda, Türkçe, Ermenice ve Fransızca öğretiliyor”¹².

Biz de Germir incelemelerimizde, zamanında hiristiyian azınlığın önemli yerleşmelerinden olduğunu öğrendiğimiz bu köyde, üç kilisenin varlığını saptadık. Bunlardan ikisi Rum, biri de Ermeni Kilisesi. Rum kiliseleri özgün özelliklerinden çoğunu, yer yer yıkılmış da olsalar, günümüze ulaştırabilmişlerdir. Ermeni Kilisesi ise, dış duvarları dışında, hemen tüm bölüm ve ögelerini yitirmiş durumdadır.

Kiliseleri, yapısal ve bezemesel özellikleriyle olabildiğince tanıtırken, Rum Kiliselerini, numaralayıarak vermeyi uygun bulduk (Kilise I, Kilise II gibi). Ermeni Kilisesi ise, tek olduğu için, numara verme gereği duyulmamıştır.

KİLİSE I

Banarya Mahallesinde (yukarı mahalle diye de biliniyor) bir tepe üstündeki kilise, Germir'in en görkemli yapılarındanıdır. Kayalık tepenin düzleştirilen kesimine abanmış olup, giriş tarafından yüksek bir yamaçla kuşatılmıştır. Yamaçda, çeşitli seviyelerde, set set oturtulmuş ve zamanla elden geçirilmiş, yenilenmiş duvarlar ilgiyi çeker. Duvarlardaki kapılar, çeşitli hacimleri işaret etmektedir. Bu mekanların, bir zamanlar kilisenin görevini yürütmeyi üstlenenlere hizmet verdiği anlaşılmaktadır.

Sağlam taş yapısı ile doğu-batı yönde yamaca doğru sokulmuş kilise, kasabadan bakıldığında, kübik beden duvarları üzerindeki yüksek kasnaklı kubbesi ve kuzey-batısındaki çan kulesiyle hemen belirlemektedir (res.1,2). Doğü yönde bir patikadan tırmanılarak, kilise düzlüğüne ulaşılır. Kilisenin doğü yüzü, apsis çıkmalarını gizleyen düz bir yapıdadır. Kesme taşlarla örülmüş duvar düzleminde, ortaya toplanmış, dört küçük dikdörtgen pencereyle hafifleyen duvar, üst iki uçtan çıkma yapan bir yükselişle son bulur. Pencerelerin üstünde, yan söveler genişliğince açılan, konsollarla taşınan gölgelikleri bulunur.

¹² Cuinet, V., La Turguie D'Asie, I, Paris, 1892, s.319.

Yan yüzlerde pencereler, iki kat üzerinde düzenlenmiş dikdörtgen açıklıklar halindedir. Alt katta, pencerelerin yanı sıra, kapı açıklıkları da ilgiyi çeker. Ne var ki, gerek kapı, gerekse pencerelerin çoğu taşlarla örülerek kapatılmıştır.

Kayalık yamaca bakan, dışa kapalı, gizemli bir konuma sahip giriş yüzü, iki katlı bir narteks düzeniyle, yapının ağır, statik görünümünü hareketlendirir. Kuzey-batı bölümünün yıkılmasıyla hemen yarısını yitirmiş olan narteks, yine de yuvarlak kemerleri, sütun ve tonozları ile yapının genel özellikleri içinde önemle yerini alır. İçeriyle bağlantısı, ana eksen üzerindeki tek açıklıkla, ana kapıyla olmaktadır.

Dış görünüşte, gerek kubbe gerekse çan kulesi bol kemerli, bol açıklıklı kuruluşlarıyla, yuvarlak, eğri ve doğru çizgilerin, loplulu profilli plastik öğelerin kıvrak yanyanalığında, masif, statik beden duvarlarının ağır etkisini, dışa kapalı havasını hareketlendirmekte ve hafifletmektedirler. Sanki mistik atmosferle yaşamın gereği kıvrak geçişler, biraraya gelmekte, bütünleşmektedir.

Yapı, genel çizgilerini belirtirken işaret ettiğimiz gibi, yer yer yıkılmıştır. Örtülerden, dış kaplamalardan birçok da batı yüzde, narteksten kayıplar vermiştir. Bugün yüklendiği işlev nedeniyle de, çeşitli açıklıkları kapatılmış, bu arada pekçok döküntü iç ve dış kısımlarda yığılmıştır. Bakımsız yapıda, örtü yer yer otlar ve çalılarla kaplanmıştır.

Dıştan dışa 28.80 x 17.80 m. boyutlarındaki kilise, boyuna planlı, üç sahnalı ve nartekslidir (Plan I). Sütun ve sivri kemerlerle birbirlerinden ayrılan sahnalar, sivri-beşik tonozlarla örtülmüştür. Doğu-batı doğrultusunda uzanan tonozlar, orta sahnın üzerinde, merkezde, bir kubbeye kesilmektedir.

Kilisenin ön yüzü, birçok zarar görmüş kısımlardandır. Beş bölümlü ve iki katlı nartekste, giriş ünitesini de içine alan sağ taraf (güney-batı) tonoz ve kemerlerinden yalnız üçü ayakta kalabilmiştir. Sol kanadı oluşturan bölümlerden dışta kalanı tümüyle yıkılmış, girişe bitişik olan bölümden ise, tonoz ve kemerden bazı parçalar günümüze ulaşabilmiştir. Yıkılma heriki katta da görülür (Res. 3-4).

Narteks galerisi; önde beş yanlarda da birerden yedi yuvarlak kemere sahiptir (Res. 5). Kemerlerin, basık başlıkları, profillerle hareketlenmektedir. Başlıklar üzerinde, prizmal yastıklar vardır. Üzengi üzerinde görülen delikler, geçmişte var olan demir gergileri işaret etmektedir. Nitekim bazı

kalıntılar, bunu açıkça göstermektedir. Düzgün kesme taşlarla kaplanmış giriş galerisinde, örtü, haç tonozdur. İri blok taşlardan yapılmış ayaklar, başlık, tonoz ve kemerler üzerindeki sıvalar yer yer dökülmüştür. Sol kattan geriye kalabilmiş tonoz ve beden duvarlarında, kaplamalar düşmüş, moloz dolgu açığa çıkmıştır. Haç tonozları doğu-batı doğrultusunda taşıyan kemerler, doğu duvarından öne uzanan, gömme desteklere bağlanırlar. Bunlar da karşılarındaki başlıklara benzer başlık ve yastıklarla taçlanmışlardır. Batı yüzü ortalayarak açılmış ana kapı 'organik' niteliktedir.

Portal, yalın olup beden duvarlarıyla kaynaşmış bir yapıdadır. Günümüzde gelişi-güzel taşlarla örülerek-sıvanarak kapatılmış giriş açıklığıyla değişik bir görüntü kazanmıştır (Res.6). Dikdörtgen biçimli kapı açıklığı geniş taş sövelerle çevrilmiştir. Sövelerin dış kenarında, dışa doğru set set yükselen profilli çeviri, kapıyı yüzde belirginleştirir. Kapının üzerinde boş bir yazıt yuvası vardır. Ancak yazıtının bulunup bulunmadığı, var idiyse ne olduğu bilinmemektedir.

Kilise düzlüğünün kuzey-batısında, duvarlar içine alınmış çan kulesi, katlı ve bol açıklıklı uzun boyu ile uzaklardan belirir (Res.7). Tabandan kubbesine dek taşla örülmüştür. Dikdörtgen prizmalı kaidenin üzerinde sekizgen kesitli, üç katlı gövde uzanır. Üstü kubbeye kapatılmıştır. Gövdede alt parçanın sağır yapısına karşın, üst katlar, zarif başlık ve ayaklar üzerindeki yuvarlak kemerleriyle, sekizgen planlı açık mekanlar halindedirler. Kemer üstleri, silme çevirileri, kabaralar, serpmeye kabartma motiflerle bezenmiştir. Çan biçimli kubbesi nervürlüdür.

Çan kulesi ile kilisenin yüksek kasnaklı kubbesi birçok özellikleriyle benzeşirler (Res.8). Hernekadar kilise kubbesinin yüksek kasnağı, tepeleri üç lopluk katlı kemerlerle taçlanan açıklıklar gibi değişik biçimli öğelerle düzenlenmişse de, bol açıklıklı bir kompozisyon ile kubbeyi taşıması, çan kulesinin üst katlarının genel kurgusuyla bağdaşmasını engellemez (Res.9).

İç Özellikler:

Sütunlarla üç sahna ayrılmış olan yapı, kuzey, güney ve batı yönlerde üst kat galerileriyle iki katlı bir kuruluşa sahip olmuştur. Ortada, yüksek bir kasnak üzerinde kubbe yükselir. Doğru kısmı, sahnın genişliğince açılan ana ve yan apsilerle son bulur. Sahnın alt katta, ilk üniteler dışında beşik, üst kat galerilerinde ise haç tonozlarla örtülmüşlerdir.

6 m. genişliğindeki ana sahnı ortalayan kubbeye pandantiflerle geçilmektedir. Kubbe de kapatılan öteki açıklıklar gibi, atılan ahşap kirişlerle

doldurularak, kasnak açıklıklarından ve üst yapısından koparılmak istenmiştir. Kapama işlemleri, şu anda gördüğü işlevi nedeniyle yapı içini dış etkilerden, hava koşullarından korumaya yönelik olsa gerektir.

Bölgenin öteki kiliselerinde olduğu gibi, gerek plan özellikleri gerekse sütun başlıkları ya da kalabilmiş izlere göre pandantiflerdeki resimleri, tonoz ve kemerleri ile bu yapı da, XIX.y.y.ın ortalarına verebileceğimiz, görkemli kiliselerden biri olmaktadır. Yapı içinin ne denli bezeli olduğunu Cuinet'in anlatımlarından da öğrenmekteyiz. Şöyle anlatmaktadır Cuinet kiliseyi: “..Rum kiliselerinden bir tanesi, Meryem Ana'ya adanmış olanı, pekçok freskle bezenmiştir. Bir çok da tablo bulunmaktadır. Bir de acayip bir eser vardır. Bu bakır üzerine yapılmış, dövme-kabartma örnek İsa'nın mezara girişini simgeleyen bir konuyu işlemekte. Papaz bunun ederini belirlemek için 'eserin üzerini tümüyle kaplayacak Türk Liraları değerindedir' şeklinde konuşmuş. Oysa öylesine değerli ki, belirtilen paralar bu değeri biçmeye yetmez”¹³.

Her ne kadar günümüze tüm bu anlatılan freskler, tablolar ve çok değerli olduğu söylenen madeni eser (pano) ulaşamamışsa da, biz Germir'deki iki Rum Kilisesinden bunun, gerek boyutları gerekse Kilise Bayırındakiyle karşılaştırınca, çok daha özenli işçiliği, varıl öğeleri ve silikleşmiş olsa da fresk kalıntıları hatta ayrıcalıklı, gizemli konumu ile Meryem Ana'ya adanmış olan kilise olduğunu kabullenmek istiyoruz. Böylece de Cuinet'in görkeminden, fresklerinden söz ettiği kilise bu olmalıdır diyoruz. Bu arada yeri gelmişken bir noktaya değinmek istiyoruz; bugün Kayseri Etnoğrafya Müzesinde bulunan resimli-ağşap panolar¹⁴, ağşap kürsü parçaları¹⁵ ve kapı-pencere pervazları¹⁶ çoğunlukla bu kiliseye ait olmalıdırlar. Ancak bir kısmının öteki kiliselerden gelmiş olabileceği düşünülebilir.

Böylece, yerleşmenin öteki kiliselerine kıyasla, ayrıcalıklı konumu ve seçkin özellikleriyle öne çıkan Kilise I, yalnız Germir'de değil yörede de özel bir yere sahip olmalıydı. Yine kuşku yok ki, zamanında, Ortodoks-

¹³ Cuinet, V., a.g.e.s. 319. Fransızca çeviriler için Doç.Dr. Gönül Yılmaz'a şükranlarımı belirtmek isterim.

¹⁴ Örneklerin Müze kayıtlarında, geliş yeri hakkında açıklayıcı bilgi yoktur. Panolarda, İsa ve İncil yazarları resmedilmiştir.

¹⁵ Örneklerin geliş yeri olarak, Müze kayıtları “Germir Kilisesi”ni, Müzeye geliş tarihi olarak da 1934 yılını vermektedir.

¹⁶ Bu örnekler için de, geliş yeri olarak “Germir Kilisesi” açıklamasını veren Müze kayıtları, geliş zamanı olarak da yine 1934 yılını göstermektedir.

Rum bölgesinde Papazın bulunduğu baş kilise olma niteliği taşıyan önemli bir yapıydı.

KİLİSE II

Kilise Bayırı'nda bulunan yapı, Germir'in topoğrafik durumundan kaynaklanan, geleneksel yapı konumunun ilginç bir örneğini sergilemektedir.

Yukarıda değinildiği gibi, Germir konutları kayalık, dar bir vadide, setler üzerine yanyana, bitişik düzende yapılmışlardır. Ayrıca da, arkalarını yasladıkları kayalarla, çoğu kez iç içe girmişlerdir. Böylece kazanılmış hacimlerle, doğal-yapma; yani karma biçimde konut özelliği gösteren bir türün oluşturduğu 'kent dokusu' ortaya çıkmaktadır.

Yapısal Özellikler:

Kilise Bayırındaki II no:lu Germir Kilisesi de, doğu yönde, apsis ve apsis ötesi hacımlarıyla, kayalık yamacı kısmen girmiş durumdadır. Kilise dıştan yine konutlarla özdeşleşen bir görünüme sahiptir. Düzgün kesme taş duvarları ve yalın kuruluşu ile konutlardan pek farklı değildir. Güneyinde, birkaç metre ötesinde yer alan ve "Rahip Evi" diye bilinen konut kadar bile göze çarpmayan kilise, günümüzde 'Şahıs malı' olarak kullanılmaktadır. Buna bağlı olarak yüklendiği işlev nedeniyle, giriş ana ve yan kapıları (?) örülerek kapatılmıştır. İstendiğinde yandaki pencerelerin birinden zorla da olsa içeri girilebilmektedir. Pencereden geçiş zor, ancak pencereye ulaşmak kolaydır. Çünkü kilise, her yönden dökülen taş ve toprakla sarılmakta, giderek gömülmektedir. Yöredeki birçok yapı gibi bakımsızdır ve doğaya bırakılmıştır. Duvarlar ve bazı öğeler, güçlü kuruluşlarıyla günümüze gelebilmişlerse de, kubbe çökmüştür.

İçten içe 19.60 m.x13.40 m. boyutlarındaki kilise, boyuna düzenli, üç sahnılı ve nartekslili olarak yapılmıştır (Plan II). Ancak narteks yıkılarak ortadan kalmıştır.

Kilisenin doğu bölümü yani apsisler, kayalık yamacın oyulmasıyla kazanılmış hacımlar halindedir. Yine, güney-doğu apsisinden açılan bir kapıyla da, kayalar içine oyulmuş uzun mekanlara varılmaktadır. Bu mekanlar, kilisenin ana yapısı gibi düzgün olmayıp, geleneksel mahzen biçiminde bir yapı göstermektedir.

Sahnılar birbirinden ayaklar ve sivri kemerlerle ayrılmakta olup, doğu-batı doğrultusunda sivri-beşik tonozlarla örtülmüşlerdir. Ana sahnı

merkezde kubbe ile kapatılmıştır. Böylece boyuna düzene, kubbeye merkezi vurgulayan bir kuruluş kazandırılmak istenmiştir.

Batıda, giriş yüzünde var olduğu anlaşılan narteksten hiçbir kalıntı kalmamıştır. Yüzü ortalayarak açılmış dikdörtgen biçimli, 1.40 m. genişlikteki ana kapı gibi, batı-güneydeki yan kapı da, aynı biçimde ve yalın kuruluşadır. Her ikisi de, taşlarla gelişi güzel örülerek kapatılmışlardır. Yan yüzlerdeki pencereler, basık dikdörtgen açıklıklar halindedir.

İç Özellikler:

Çöken kubbenin göğe açılan boşluğuna karşın, iç kısım oldukça loştur. Göz alıştıkaça, ayaklar, sivri kemerler, tonozlar, pandantiflerdeki fresk kalıntıları-figürler daha iyi seçilmeye başlamaktadır. Giderek biçimler renklerle bütünleşmekte, duvarlardaki konsol ve kemer içlerindeki mavi çiçek ve şeritlere, geçiş ögelerindeki figürlerin mavi ve kahverengileri katılmaktadır.

Yine bu arada çöken kubbeden tabana saçılmış taşlar, bazı yerlerdeki bozulmalar, iç yapıyı hemen tümüyle kaplayan sıvalar üzerindeki kazınmış, çizilmiş yerler de kendini gösterir.

Duvarlardaki oyuklar, özgün taş örgüde kullanılan ahşap hatıllar alındıktan sonra geriye kalan izleri işaret etmektedir. Yine kemer üstlerindeki delikler de, kesilerek alınmış demir gergilerin varlığının kanıtlarıdır.

5.80 m. genişliğindeki orta sahnın, 3.80 m. genişliğindeki yan sahnılarından bir kenarı 0.65 m. olan taş ayaklarla ayrılmaktadır. Ayakların profilli, kübik başlıkları üzerinde, sivri kemerler yükselir. Sivri-beşik tonozlar örtüyü verir.

Tam ortada yer alan 5.80 m. çapındaki kubbe, tümüyle çökmüştür. Kubbe eteğini alttan dişli bir çember halinde destekleyen konsol dizisi ise, günümüze ulaşabilen ögeler arasındadır. Kubbeye geçiş pandantifleridir. Pandantifler üzerindeki figürlü fresk kalıntıları ilgiyi çeker.

Batı yüzde ana eksen üzerinde yer alan giriş kapısı, içten hemen beliren hareketli bir yapı gösterir. Kapı sövelerinin tek parçalı iri blok-taş çevirisini üstten ve yanlardan vurgulayan profilli kuşak, tepede "kaşkemer" biçimli bir yalancı kemere dönüşmektedir. Kemer, yanlara doğru birer kez daha iç ve dış bükey kavislerle dalgalanarak aşağıya yönelmekte, düz bir çizgi halinde tabana inmektedir.

Doğu bölümü oluşturan ana ve yan apsisler, sahinlerle bütünleşirken bir yandan da yapısal özellikleriyle ilgi çekerler. Kayalar içine oyularak yapılmış ana apsis, 3.80 m. genişlikte olmasına karşın, 0.85 m. gibi az bir derinliğe sahiptir. Yarı kubbesel doğal kaya örtüsü ise, desteklere kadar uzanarak, derinliği arttıran bir etki yaratır. Apsis içine sonradan bir niş açılmıştır. Güneye doğru kaydırılarak oyulmuş bu niş, yapının bir süre cami olarak kullanıldığına işaret eder. Yan apsislere gelince: birbirinden farklı biçimdeki bu öğeler, derinliği az, düzgün olmayan nişler halindedirler. Kayalara oyulmuş apsislerin gerisinde, yine kayalara oyulmuş mahzen gibi hacımlar, doğu-güney yan apsisi içindeki bir kapıyla kiliseye bağlanmaktadır.

Güney ve kuzey duvarlarında, tek sıra halinde, aynı seviyede yer alan pencerelerin 1 m.ye yaklaşan derinlikleri tonozlarla örtülendirilmiştir. Yöredeki öteki kiliselerde de görüldüğü gibi, pencereler, düğümlü demir parmaklıklarla kapatılmıştır.

Bezemele: Yapının ana malzemesi olan taş, örtülerin ve öteki iç öğelerin de malzemesidir. Taş duvarlar, tonozlar, kemerler, apsis örtüleri, pandantifler, kubbe (yıkılmış) ve ayaklar beyaz bir sıvayla kaplanmıştır. Sıva üzerine de yer yer, özellikle kubbe çevresinde yoğunlaşacak biçimde, figürler ya da motifler işlenmiştir. Pandantifler dışında, sıvaların çoğunun dökülmüş olması nedeniyle, herhangi başka bir figürlü konuyu saptayabilme olanağı kalmamıştır. Ancak duvarlarda, kemer içlerinde, çizgilerle sınırlanmış ya da vurgulanmış alanlarda, çiçek ve yıldız benzeyen serpm motifler yanısıra, birbirine tutunmuş dalların oluşturduğu, sarkma-bitkisel kompozisyonlar da işlenmiştir.

Figürlü Bezemele: Kubbe altı dışında, sıvaların bozulmuş olması nedeniyle, belirli dinsel konulara, ya da figürlere yer verilip verilmediğini bilemiyoruz. Yalnızca çökmüş olan kubbe altında, pandantiflerde, İncil yazarı Azizlerin resmedildiği görülmektedir. Ancak, günümüze oldukça bozulmuş, özellikle de üst kısımları dökülerek gelebilmiş bu fresklerde İncil yazarlarının (bozulmuş ve silikleşmiş olarak), tanıtıcı yazıları ve simgeleriyle işlendiği ilgiyi çekmektedir. Bunlar:

Kuzey-doğuda : Aziz Lukas (.....) kanatlı öküz ile, (Res.10)

Güney-doğuda : Aziz ? (.....) kitap ile, (Res.11)

Bu fresk, dört Aziz içinde bütüne en yakın kalabilmiş olanıdır. Aziz hafif yan dönmüş olarak oturmakta, ya-

nındaki masada da kitabı bulunmaktadır. Göğsünden yukarısı, dökülen sıvılarla yok olmuştur. Doğu köşede ve pandantifin altında yazılar vardır.

- Kuzey-batıda : Aziz.....(.....) simgesi aslan ? silikleşmiştir (Res.12).
 Güney-batıda : Aziz.....(.....) figürden yalnız ayaklar ve bacakların bir kısmı kalabilmiştir. Altta da bir yazıdan arta kalmış bazı harfler gözlenmektedir (Res.13).

Figürler ve simgeleri, pandantifleri ortalayarak yerleştirilmişlerdir. Genellikle alt uçlara, ayrıca da yanlara yazılar yazılmıştır. Pandantiflerin kenarlarını çeviren kalınca, mavi çizgiler, kompozisyon alanı sınırını bir kez daha vurgulayarak belirtmektedir. Ağır basan mavinin yanı sıra kahverengi, sarı ve yeşil renkler de kullanılmıştır.

Öteki Bezemeler: Kilisenin duvarlarında, kemer içleri ve kemer köşeliklerinde, maviyle yapılmış çizgiler, serpme rozetler, dal ve çiçeklerden oluşmuş sarkma dal kompozisyonları, figürsüz bezemenin ana motiflerini vermektedir.

Böylece kubbeye odaklaşan bezeme programı, yatay, düşey ya da eğri yüzeyler aracılığıyla, kilisenin dört bir yönüne doğru dağılmaktadır. Büyük bir olasılıkla, gerek kubbeye, gerekse apsis yarı kubbelerinde varolduğunu düşündüğümüz dinsel konular, açılarak dağılan serpme motiflere merkezlik eden, ana konuları-baş figürleri oluşturuyorlardı.

Ana çizgileriyle tanıtmaya çalıştığımız Germir'in II nolu Kilisesi, yapısal özellikleri kadar bezeme programıyla da yöre kilise mimarlığında önemli bir yer almaktadır.

Kilisenin tarihini veren bir yazıtı olmamasına karşın¹⁷, yöre kiliselerinin hemen çoğunun yapıldığı XIX.y.y. ikinci yarısı başları, bu kilisenin de yapımını tarihlemektedir kanısındayız. Kilise yakınındaki 'Rahip Evi' diye bilinen konutdaki 1878 tarihi, bu zamanlamanın doğruluğunu göstermekte, ancak kanımızca üst sınırı vermektedir (Res.14).

Bu sınırlamada tarihi 1850 lere yaklaştıran bir başka neden de, günümüze ulaşabilmiş insan figürlü bezemenin, yörenin önemli yapıların-

¹⁷ Kilise çevresinde rastladığımız yazıtlı bir taşın kiliseye ait olup olmadığını henüz çözememiş olmamız, belki de kesin bir tarihlemeden bizi yoksun bırakmıştır. Ancak, yazıtlı bu örnek üzerindeki çalışmalarımızı sürdürmekteyiz.

dan Darsiyak Kilisesi figür programı içinde hemen seçilen “İncil yazarları”nı veren fresklerle (Res.15-17), renklerde olduğu kadar biçem yönünden de benzer özellikler göstermesidir.

ERMENİ KİLİSESİ

Aşağı mahalledeki kilise, Cuinet’in Rum kiliselerine göre “daha yeni” olarak belirttiği ve yine “güzel bir de okulu var” dediği¹⁸ Ermeni kilisesidir.

Genişçe bir düzlüğe oturtulmuş büyük boyutlu yapı, günümüze hemen tümüyle içi ortadan kalkmış, dış duvarları kalmış bir halde gelebilmiştir. Dış duvarlar da yer yer yıkılmıştır. Doğusunda, iki yan odayla dışa taşan apsis bölümü görülebilmektedir. Narteksi de, değiştirilerek konuta dönüştürülmüş, iki katlı bir bölüm halindedir (Res.18). Narteksin batısında, ön taraftaki okul ise yıkılarak ortadan kalkmıştır. Kilisenin naosu tümüyle açıktır. İçte sahnınları veren destek ve kemerlerden, örtüden hiçbir şey kalmamıştır.

İçten içe 23.15 m.x 17.65 m. ölçülerindeki kilise, boyuna düzenli, üç sahnılı ve iki katlı nartekslidir (Plan III). Doğu-batı doğrultusunda sahnınları örten beşik tonozların, yöredeki benzer öteki kiliselerde olduğu gibi, merkezde bir kubbeye taçlandığı söylenebilir.

Narteks kısmı konut olarak kullanıldığı için, bugün kiliseye kuzey-batıdaki yan kapıdan girilmektedir. Yöre kiliseleri gibi, tümüyle kesme taş yapılmış yapıda, yer yer beyaz sıvalar ve bazı ögelerde de mavili, morlu boyalarla yapılmış bezeme kalıntıları hala gözlenebilmektedir.

Orta sahnın 7 m., yan sahnınların da 4,5 m. olduğu anlaşılın kilisede, sahnınları örten tonoz izlerini ve kemer ayaklarından arta kalanları, narteksin doğu yüzünde görebilmekteyiz. Yine bu yüzde, günümüzdeki işlevi nedeniyle narteksten naosa geçiren kapıların doldurularak kapatıldığı ilgiyi çekmektedir. Ayrıca sahnınlar arasında, tonoz ağırlığını paylaşan gömme ayaklar, ayaklar üzerindeki başlıklar ile kemer üzengileri, narteks doğu duvarının naosa bakan yüzünde, kalabilen ögeler olarak seçilirler.

Narteks üst katı, kemer içi dolgularından hemen anlaşıldığı üzere, moloz taş bir örgüyle sonradan kapatılmıştır. Kapatılma işlemi sırasında,

¹⁸ Cuinet, V., a.g.e. s. 319

ortaya iki, yanlara da birer küçük boyutlu pencere açılmıştır. Narteksin dışa taşan kanatları, düzgün kesme taş yüzeyleriyle, özgün yapıdan arta kalan bölümler olmaktadır.

Aynı şekilde doğuda, yan apsislerin kuzey ve güney taraflarındaki hacımlar da, kesme taş duvar örgüleriyle günümüze ulaşabilmişlerdir. Bu odalar, simetrik olarak kuzey-doğu ve güney-doğu köşelerden iki yana doğru taşarlar. Odalara içten, yan apsislere yakın kapılarla girilmektedir.

Kilisenin güney tarafına, bir konut yerleşmiştir. Böylece, içindeki halı tezgahıyla, yörenin geleneksel halı üretimine katkıda bulunan bu konutla, kiliseden yararlanılarak kurulmuş konutlara bir yenisi daha eklenmiş olmaktadır.

Yan apsislerin yarı kubbesel örtülerine karşın, ana apsisin daha geniş ve yüksek olan örtüsü yıkılmıştır (Res.19). Üçlü apsis grubunda, kalabilen kısımlarda kalın beyaz sıvalar üzerinde, geometrik, ya da bitkisel bazı bezemeler yer almaktadır. Genellikle mavi rengin çoğunlukta olduğu resimlerde ayrıca; sarı ve yeşile de yer verilmiştir. Bezemelerde, perde saçağı tipli motifler, kıvrık dallar ilgiyi çeken biçimler olmaktadır (Res.20). Yöre kiliselerinde, sıva üzeri figürsüz bezemelerde çok görülen mavi renk, motif ve kemer içi çizgili desenlemelerde yine ana renk olma özelliğini korumaktadır. Nitekim, narteks yüzünde, yukarıda değinilen üzengi kalıntıları ve kemer iç yüzlerinde, yine beyaz sıva üzerine çekilmiş karşılıklı çift çizgiler de, aynı rengi sergilemektedir. Ayrıca mavinin altlardaki, payanda ayaklar üzerinde kareli bir desenlemede kullanılan renk olması, maviyi bezemede 'ana renk' yapmaktadır.

Görülmektedir ki, şu haliyle bile; basık, boyuna düzenli planı içinde, doğu ve batıda yanlara taşan hacımları, beşik tonozlu örtüleri ile yuvarlak kemerli açıklıkları işaretleyen kalıntılarıyla bile etkin özelliklere sahip bir kiliseyle karşı karşıya bulunuyoruz.

Kanımızca, plan özgün durumunda, merkezi bir kubbe ile vurgulanıyordu. Yine yapının içinde, öteki yöre örneklerinde olduğu gibi, figürlü bezemelere de yer veriliyordu. Ne var ki, Germir'in XIX.y.y. ikinci yarısında yapılmış tek Ermeni kilisesi, günümüze büyük bir kısmını ve birçok özelliklerini yitirmiş olarak ulaşabilmiştir. Böyle de olsa, yöre kilise mimarlığının unutulmaması gereken bir örneği olduğunu belirtmek istiyoruz.

ENDÜLLÜK

Kayseri-Tomarza yolunda, Talas'ı geçip Tomarza ayrımına gelindiğinde, Tomarza'ya doğru gidilmezde, sağa ayrılan yola girilirse, 6 km. kadar içerde "Endüllük" köyüne varılır. Burası Kiepert'in haritasındaki "Enderlik"dir¹⁹. Naumann'ın Kayseri yöresini tanıtan gezi notlarında, Endüllük'le ilgili ilk izlenimleri de şöyledir: "...Germir'in arkasındaki teraslarla biçimlenmiş tepeye çıktığımızda, görkemli Erciyes Dağının eteklerindeki Yılanlı Dağ ile Ali Dağın yükseltilerine uzandı bakışlarımız. Vasilaki bana buradan Kayseri'nin kasabalarını gösterdi: Germir, Taulussun, Talas, Istafane, Ukdakana, Zincidere, *Endürlük*. Tüm bu yerleşmeler, doğudan güney-doğuya uzanan bir kemer gibi merkezi çevreliyorlardı²⁰.

KİLİSE

Sapaktan sonra yeşilsiz, boz yolda ilerledikçe, aralarına seyrek de olsa yeşili almış konutlar görünmeye başlar. Giderek daha da yeşillenen köyde, batıya doğru yoğunlaşan yerleşmede, küçük pencerelerle dışa açılan taş konutlar arasından bir çan kulesi görünür. Kuleyi taş beden duvarları; kubbeyle vurgulanarak dört yöne açılan, üçgen alınlıklı örtülerle plastikleşerek yükselen bir yapı tamamlar: Kuleyle bütünleşen bu yapı köyün kilisesidir (Res.21).

Kilisenin Yapısal Özellikleri:

Kilise düzleştirilmiş bir araziye yerleştirilmiştir. Etrafı 4,5 m.yi aşan yükseltide duvarlarla çevrilmiştir (Res.22). Batı kısmında, set set bağlar, bahçeler, ağaçlık alanlar görülür. Yakınındaki konutlardan, aynı taş malzemeyi aynı tekniği paylaşması nedeniyle, yalnızca yapısal öğelerinin değişkenliğiyle ayrılmaktadır. Yatay uzantılı beden duvarları, üstten silme kuşaklarıyla çevrilmiştir. Bu çeviriler, yatay bitişleri birbirinden ayıran çizgiyi belirginleştirir. Yapının genel görünümünde, yüzleri taçlandıran üçgensel alınlıklar ilgiyi çeker. Kubbeyle açılan ve bir haç oluşturan kollar, üçgen alınlıklardaki yuvarlak biçimli açıklıklarla bir kez daha vurgulanmaktadır.

Kilisenin kuzey ve güney yüzlerinde pencereler iki kat üzerine düzenlenmiştir. Üsttekilerin dikdörtgen biçimli ve yalın kuruluştaki olmalarına karşın (Res.23), alt kattakiler yuvarlak kemerli, kemer üstleri üçgen alınlıklı daha hareketli açıklıklardır. Kubbeyle açılan kolların, saçak üstüne otu-

¹⁹ Kiepert, H., a.g.e.

²⁰ Naumann, E., a.g.e. s. 208.

ran üçgen alınlıklarında ise, daha değişik, dalgalı yuvarlak çizgili açıklıklar ilgiyi çeker (Res.24). Ortadakiler elips, yandakiler ise daha alçak, yatık yüreğe benzer biçimlidirler. Bunlar üstten; ortada kırmalı, yanlarda ise boylarınca uzanan yatık silmelerle sınırlanmışlardır.

Doğu yüz, üçlü apsis çıkmalarıyla dalgalanan oldukça sağır bir yapıdadır. İkili ayaklar üzerinde iki katlı yapısıyla batı yüzü hareketlendiren narteks galerileri, bu yüzle sınırlanmayıp, kuzey ve güney yüzlere dönerek, bu yüzleri de yanlarına dek kuşatırlar. Narteksin haç tonozlu örtüsü, kemer içlerinin renkli freskleri, ana girişten başka iki yan kapısının daha bulunması ve ögelerin profilli özenli yapıları bölümün etkinliğini artırır.

Düzgün kesme taşlarla örülmüş yapı, bakımsız olup, yer yer yıkılmıştır. İçten içe: 24.50 m.x 15.80 m. boyutlarındaki kilise, boyuna düzenli, üç sahnınlı ve nartekslidir (Plan IV). Narteks galerileri, kuzey ve güney yönlere dönerek yapının ortalarına dek uzanır (Res.25). Sahnılar yüksek ve katlı dörtköşe kaideler üzerinde yükselen sütunlar ve yuvarlak kemerlerle ayrılmaktadır.

Orta sahında apside doğru kaydırılmış kubbeye dört yönden uzanan hacımlar, beşik tonozlarla örtülürken, yan sahnılarda geri kalan kısımların haç tonozla kapatıldıkları görülür. Böylece, boyuna düzenli planın içinde, merkezi kubbeyle vurgulanmış kapalı bir 'latin haçı' kurgusu gerçekleştirilmiş olmaktadır. 6.85 m. çapındaki kubbeye dayanan kuzey ve güney kollar, 4.55 m. derinlik gösterirken, doğu kol apsis derinliği de eklenerek 7.40 m.ye ulaşmakta, en uzun batı kolda ise derinlik 13.55 m.yi bulmaktadır.

Batıda giriş yüzünde, ikili ayaklara oturan yuvarlak narteks kemerlerinin, köşelerde tek ayak üzerinden dönerek, kuzey ve güneyde yine aynı ikiz ayak sistemiyle, yan beden duvarlarının yarısına dek sürdüğü gözlenir (Res.27). Böylece narteks kemerleri, önde beş yanlarda dörderden sekiz büyük gözle, onüç kemerli bir galeri oluşturur. Ayrıca, ikiz ayaklar arasındaki küçük kemerlerle açıklıklar çoğalırsa da, bunlar taşıyıcı olmaktan çok, hareketlendirici ögeler olarak özel bir durum gösterirler. Galerinin üst katı kapalı olup, masif duvar örgüsünde, alttaki herbir ana kemeri ortalarak yerleştirilmiş dikdörtgen biçimli birer pencere yer alır. Kenar uzunluğu 0.50 m. olan, köşeleri yuvarlatılmış ayaklar üzerinde, profilli yalın başlıklar bulunur. Üzengiler arasında, kuzey-güney ve doğu-batı doğrultusunda uzanan demir gergiler, yapıyı güçlendirici girişimlerin somut örnekleri olarak, narteksi dolanırlar. Nartekte örtü tonozdur. Haç tonoz-

lar arasında, ikiz desteklerin batıya uzanan kemer atıkları arasında da dar beşik tonozlar vardır. Kemer karınlarının uçlarına, figürler resmedilmiştir. Kazınarak ve çizilerek yer yer bozulmuş figürlerin, aziz resimleri olduğu anlaşılmaktadır (Res.28). Üstteki yazılar da bunu doğrulamaktadır. Ne var ki, narteksin çok daha yoğun olduğu anlaşılan figür programı, sıvaların dökülmesiyle pekçok örneğini yitirmiş olarak günümüze birkaç resimle gelebilmiştir.

Narteksten naosa ana giriş kapısından başka, iki de yan kapı açılmaktadır. Taç kapı yüzü ortalayarak yerleştirilmiştir (Res.29). Gerek ana kapı gerekse yan kapılar, gelişi güzel üst üste yığılmış taşlarla yaralarına dek kapatılmışlardır. Narteks tabanında, sağa sola saçılmış taşlardan, zaman zaman kapama işleminin tüm kapıları örtene dek yapıldığı anlaşılmaktadır.

Yan kapılardan daha yüksek ve daha geniş olan ana kapı, yanlardan gömme ayaklarla kuşatılmıştır (Res.30). Ayakların profilli, katlı başlıkları arasında uzanan yatay silme kuşağı ile üstteki üçgen alınlık arasında, yatık dikdörtgen bir pano vardır. Pano, büyük bir olasılıkla, bugün artık yerinde olmayan yazıtın yeridir. Ayak başlıklarına tutunarak panoya doğru uzanan ucu volutlu, eğmeçli bezeme motifleriyle, üçgen alınlığın alt köşesinden başlığa inen çizgi yumuşamaktadır. Böylece tüm bu öğeleri içine alarak kuşatan yuvarlak kemere de uyum sağlanmış olmaktadır.

Yan açıklıklar ise; ana kapıya göre daha yalın kuruluşlardır. Hemen tüm özelliklerini, benzer dikdörtgen kapı açıklığı ile üstteki üçgen alınlık oluşturmaktadır.

Nartekste, ikili ayakların haç tonozlar arası kemer uzantıları, batı duvarına kavuştuktan sonra, duvarla kaynaşarak son bulmakta, duvardan aşağıya doğru sarkarak, gittikçe daralan profillerle katlandırılmış uzantılar halinde bitmektedir.

Anakapının sağında, çifte kemer karınlarının altındaki Aziz figürleri narteksin en az bozulmuş resimleridir. İzleyene dönük, ayakta işlenmiş figürler, uzun giysileri, haçlı asaları, haleli başları ile, değerli kalıntılar olmaktadır. Yüzleri bozulmuştur. Başları üstündeki yazılar, kimliklerini açıklamaktadır.

Kuşatma duvarlarının güney-doğu köşesinde yer alan çan kulesi, katlı kuruluşu, açıklığı bol yapısıyla yükselmektedir (Res.31). Girişi, güney-doğudadır. Hemen hemen sekizgen kaidesinin bitimine dek yükselen kuşat-

ma duvarları nedeniyle, dışa alt kısmı kapanmaktadır. Üst iki katın, sütunlu kemerli yapısı, sivri tepelikli kubbeye taçlanmaktadır.

Gövdede alt kısım, düzgün kesme taş iç duvarlarını dıştan saran, sütunlu kemerli sağır galeriyle, çift halkalı bir yapı gösterir. Üst kat ise sütunlara oturan yuvarlak kemerleri ile sekizgen planı sürdüren, her yöne açık bir kuruluştadır. Yuvarlak kemerlerin kuşattığı büyük açıklıklar yanındaki dar açıklıklarla, narteks galerisindeki arkad esprisi kulede de gözlenmiş olmaktadır. Kemer içlerinin dişli yapısı, kubbe saçaklarının dilimli sarkmaları ve kemer aralarındaki kabartmalar, kulenin bezeyici öğeleri olarak sayılabilir.

İç Özellikler:

Kilise içine girildiğinde, boyuna bir düzende, sütunlar, kemerler galerilerle, kubbe ve pandantiflerle, volütlü destek başlıkları ile duvar resimlerinden arta kalmış desenlerle -yeşil, mavi renklerle- hareketli bir ortamla karşılaşılır.

Yapı bakımsızdır, kirlidir. Döşemeler sökülmiş, duvarlarda yer yer bozulmalar, karalamalar, kazımlar olmuştur.

6.85 m. genişliğindeki orta sahnın, 4.55 m. genişliğindeki yan sahnınlardan, yüksek, köşeli ve iki katlı altlıklar üstünde yükselen sütunlar ve yuvarlak kemerlerle ayrılmaktadır. Beyaz sıvalı taş sütunlar, iki bölümlü, gösterişli başlıklarla taçlanmaktadır. Başlıklarda üst bölümde, volütlü uçlar arası, elips biçimli yuvarlak dizilerle bağlanmaktadır (Çizim 1-A). Alt bölümse, sivri uçları yukarıya dönük dilimlerle hareketlendirilmiştir. Güneydeki yan sahnı ana sahnından ayıran, doğudan ikinci sütunda, başlık altında, bir yazıt bulunmaktadır. Sıvayla kapıtılmışken, sıvanın kazınmasıyla açığa çıkarılan yazıtta, bir de tarih bulunmaktadır. En altta yer alan tarih, "1831" yılını vermektedir.

Kemer üzengilerinden, nartekste de görüldüğü gibi, demir gergiler geçmektedir. 8 cm. genişliğindeki gergiler, desteklerin arasını hem boyuna hem enine bağlamakta, duvarlara dek uzanmaktadırlar. 4.55 m. açıklıkla yerleştirilmiş sütunlar, ortaya gelindiğinde, batıya doğru daha geniş açıklık bırakarak, 6.85 m. öteye oturtulmuşlardır. Böylece oluşan kare alanda, pandantifler üzerinde kubbe yükselmektedir. Kubbeye dört yönden, beşik tonozlu kollar açılmaktadır. Batı-doğu doğrultusunda, orta sahnın, kubbeye açılan tonozlu hacımların en uzunudur. Yanlardaki sahnınlar, daha

alçak haç tonozlarla örtülerek, orta sahindaki haç kolu vurgusu güçlendirilmiştir.

Doğuda, ana ve yan apsisler sahinlarla bütünleşirler. Ana apsis, 5.60 m. yan apsisler ise: 1.20 m. açıklıktadırlar. Ana apsiste derinlik 2.85 m. yanlarda ise 1.60 m.dir. Ana apsisi yan apsislerden ayıran duvarların ön yüzlerine, yuvarlak kemerlerle çevrilmiş, dört köşe birer niş açılmıştır. Apsis alınlığı üzerine, ortadaki elips, yanlardaki yatık yürek biçimli üçlü bir açıklık grubu yerleştirilmiştir. Kubbeyi vurgulayacak biçimde, aynı sistemin dört yönde yinelendiği gözlenir. Yine aynı motif kubbeye açılan kuzey-güney kolların beden duvarında üstte, batıda da üst galerinin ana sahnı üzerindeki duvarında görülür. Kuzey ve güneyde, duvarın en üstüne açılmış bu üçlü grubu, altta iki kat üzerine yerleştirilmiş ikili pencere açıklıkları omuzlamıştır. Böylece, yatay düzlemde oluşan bu dikine kompozisyonla merkezi yükseklik olgusu pekiştirilmiş olmaktadır. Alt kat pencereleri genelde özgün yapılarını korurken, güneyde, orta pencere kapatılarak, yapının cami işlevi gördüğü dönemde, mihrap görevini üstlenmiştir.

Tepesi ilginç açık bir yapı sergileyen kubbe, eteğinde, her yönde bir tane olmak üzere, dört elips biçimli pencere vardır. Kubbeye geçiren pandomantiflerle kubbe arasında da dişli bir kuşak dolanır.

Batı köşelerdeki basık yuvarlak kemerli kapılardan geçilerek ve merdivenlerden çıkılarak, üst galeriye ulaşılmaktadır. 1.5 m.ye yakın kısa boylu, basık destekleri bağlayan yuvarlak kemerler, taş örgülü haç tonoz örtüler, yine köşeleri volutlu ilginç başlıklar, üst galerilerin önemli öğeleri olmaktadır. Kuzey ve güney yönlerde, yapıyı ortalayarak son bulan galeri destekleri, kilise içine yuvarlatılmış, galeri içine ise köşeli yapılarıyla bakmaktadırlar (Çizim 1-B). Volutlu başlıklar, üzengilerden öne konsollu çıkmalarla uzanırken, aşağıya doğru daralan katlı kuruluşlarla incelenerek son bulurlar. Batı galeride, orta sahna açılan kısım, iki büyük ayak arasına oturtulmuş iki sütunla, ortadaki geniş ve yüksek üç kemerli bir açıklık oluşturmaktadır. Yer yer görülen iri taş taban kaplamaları da, galerilerin özgün yapısal özelliklerini tamamlayan önemli kalıntılardır.

Bezemele: Yapının dışında narteks bölümünde kalabilmiş figürlü duvar resimleri ile içteki, fresk kalıntıları, kilisenin zamanında yoğun bir bezemeye sahip olduğunu göstermektedir. Bugüne gelebilmiş bu resimlerden, fresklerin toplandığı kısımları şöyle belirtebiliriz:

- A— Narteks; Daha çok kemer içlerinde (doğu-batı bağlantılı)
- B— Apsis; Nişin yarı kubbesel tepeliğinde,
- C— Kubbe ve geçiş ögelerinde,
- D— Tonzlarda.

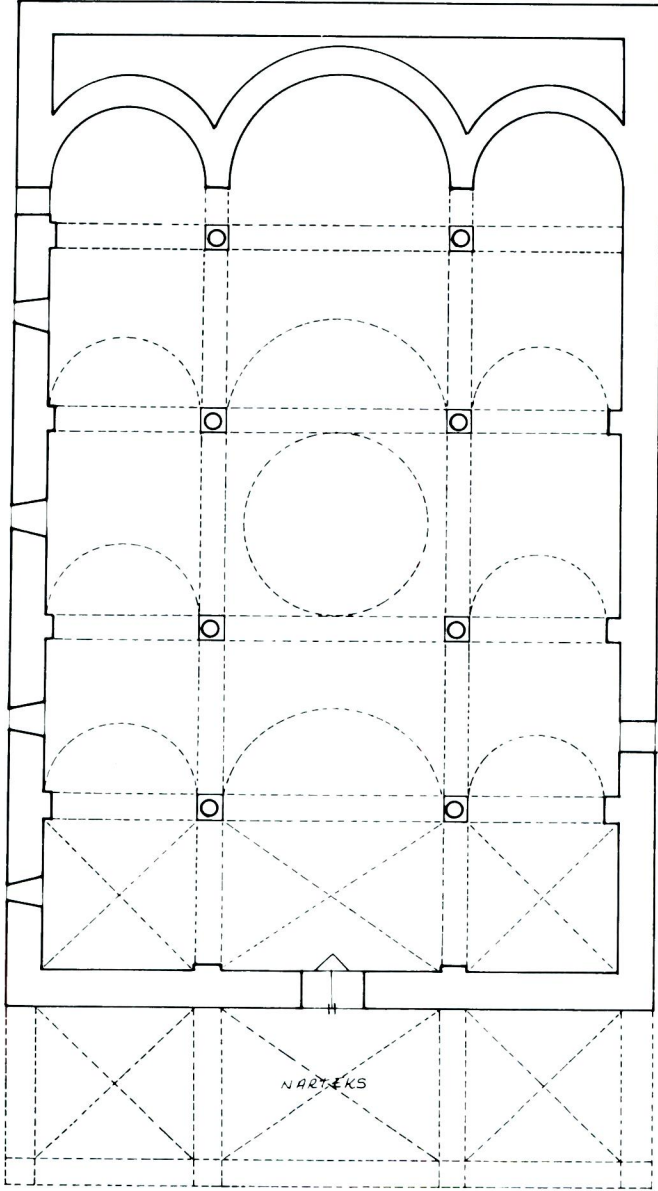
Narteks, günümüze ulaşabilen ve bütünü hakkında en çok fikir verebilen kalıntılara sahip bulunmaktadır. Yanlarındaki açıklayıcı yazılarıyla, Aziz resimleri oldukça ayrıntılı fresk örneklerini oluşturmaktadır.

Kubbede ve apsis yarı kubbesinde ise, yalnızca bazı izler ve figürsüz kalıntıları veren desenler görebilmekteyiz. Bunlar, her iki ögede de, iki yana toplanmış perde resimleridir. Figürlerden kalıntı yoktur. Perde desenlerinde, yeşil renk belirgindir.

Pendantiflerde ve tonozlarda yer yer kalabilen izlerden, konu hakkında fikir vermese de, figürlü resimlerin varlığını düşünebiliyoruz.

Görülmektedir ki, Endüllük kilisesi, yöre kiliseleri içinde, önemli bir örnek oluşturmaktadır. Günümüze daha çok yapısal özelliklerini yansıtan ögeleriyle ulaşan yapı, içte sütun üzerindeki tarih de bildiren yazıtla, özel bir yere sahip olmakta, 1831 gibi kesin bir tarihi duyurmaktadır. Bu tarihi kilisenin yapılış tarihi olarak kabul edersek, yöre kiliselerinin yapım tarihlerine de yaklaşırız. Ancak bu durumda, kilisenin 1835 depreminde yıkılmadığını, deprem sonrası zarar gören kısımlarının onarılarak işlevini sürdürdüğü ve böylece günümüze ulaştığı sonucuna varacağız. Böylece de yapı, grubunun erken örneklerinden biri olacaktır.

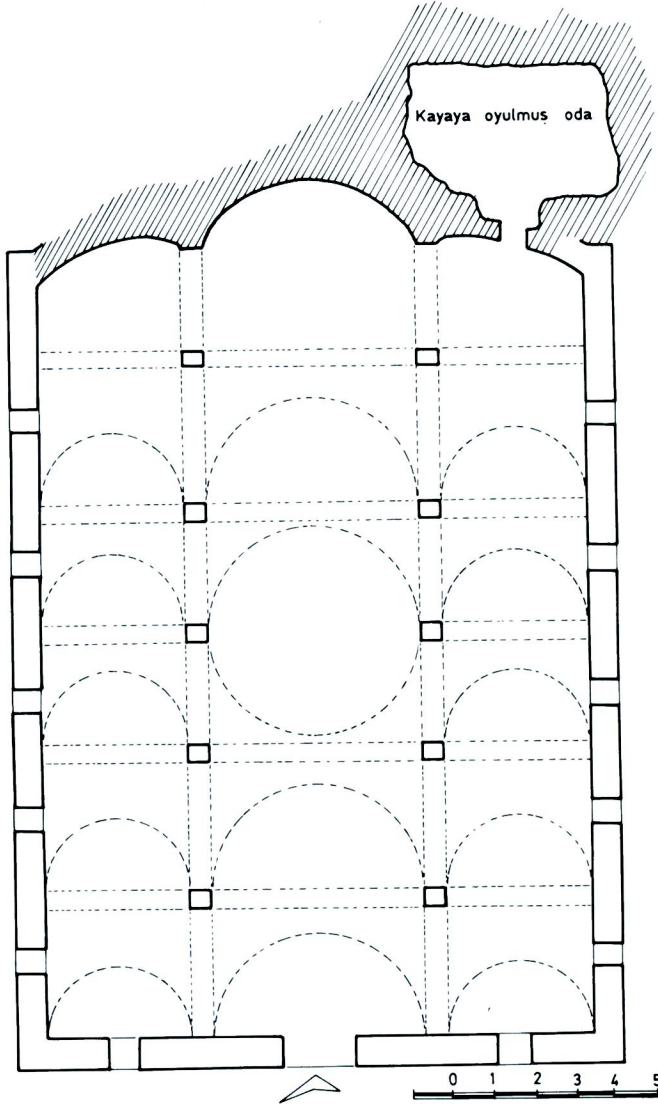
Sonsöz olarak, Müslümanlarla yüzyıllar boyu yaşamlarını yanyana sürdüren Rum ve Ermenilerin Anadolu Mimarlığı bütünü içindeki yerlerine, Kayseri yöresi Germir ve Endüllük kiliseleriyle ışık tutmaya çalıştığımızı belirtmek istiyoruz. İnaniyoruz ki, yörenin unutulmuş tarihsel yapılarının aydınlanması ile, Osmanlı dönemi mimarlığı da, daha geniş açılı değerlendirilmeler kazanacak, böylece bütünlüğe ulaşabilecektir.



↓
ÇAN KULESİ

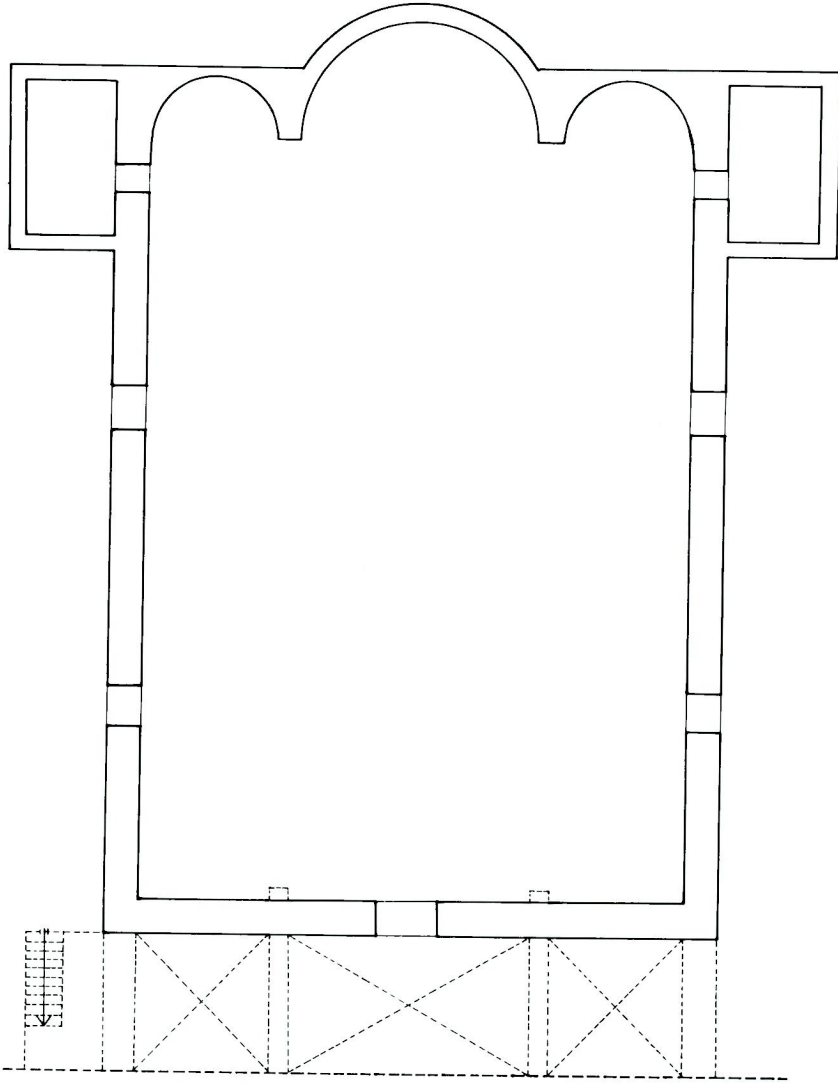
GERMİR KİLİSE I.

Fügen İtter



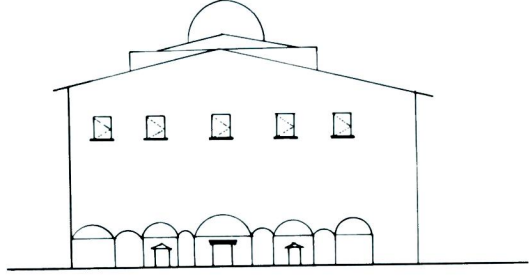
GERMİR. KİLİSE -II-

Fügen İller

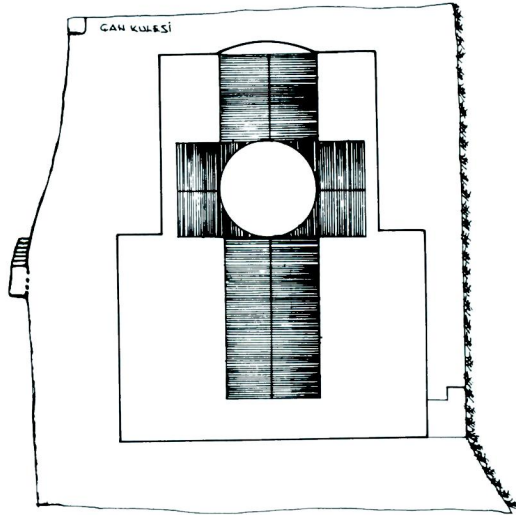


GERMİR ARMENI KİLİSESİ

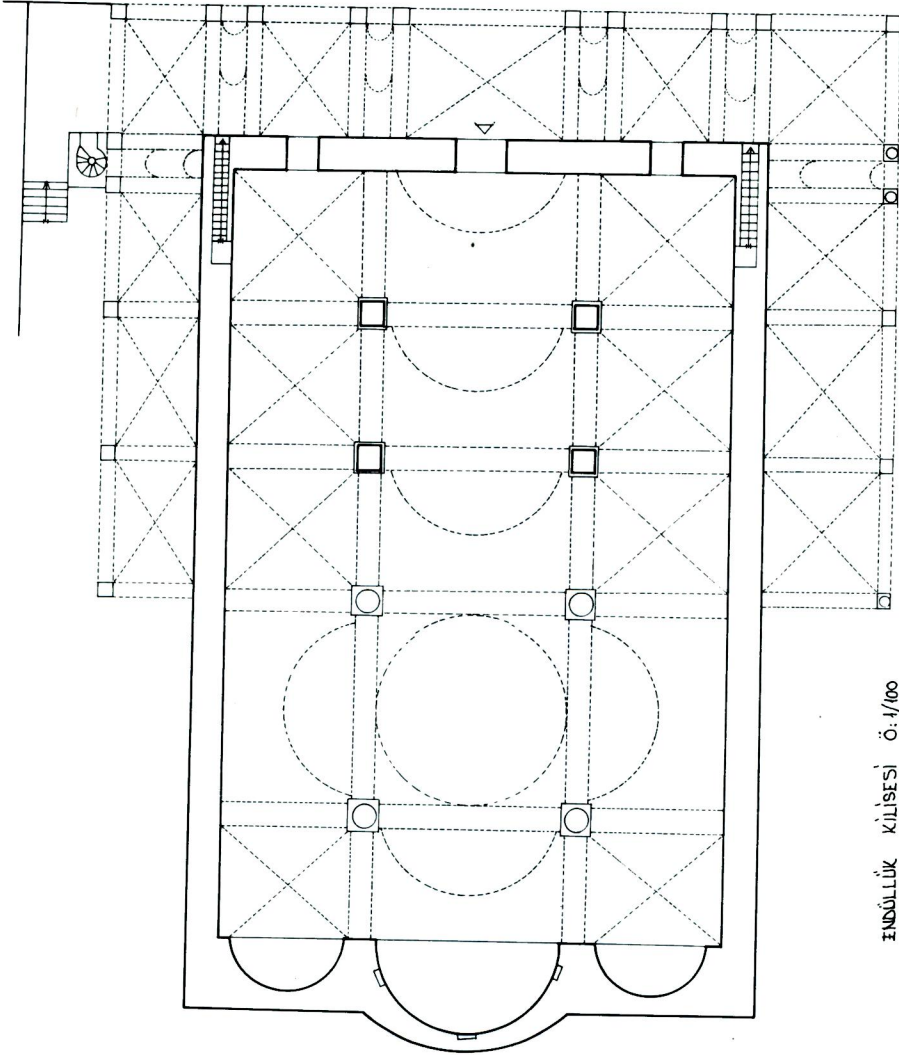
Fügen İller



ÖN GÖRÜNÜŞ

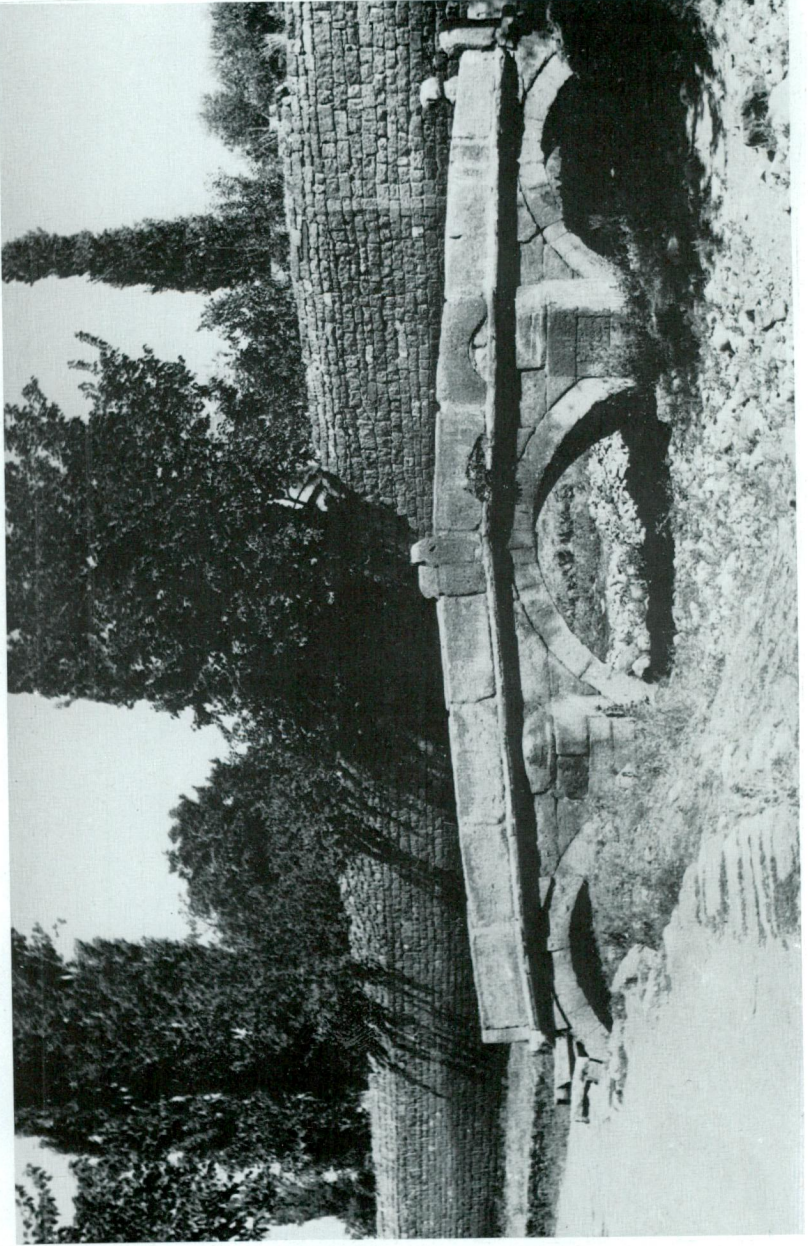


YERLEŞİM PLANI



INSULLUK KİLİSESİ Ö. 1/100

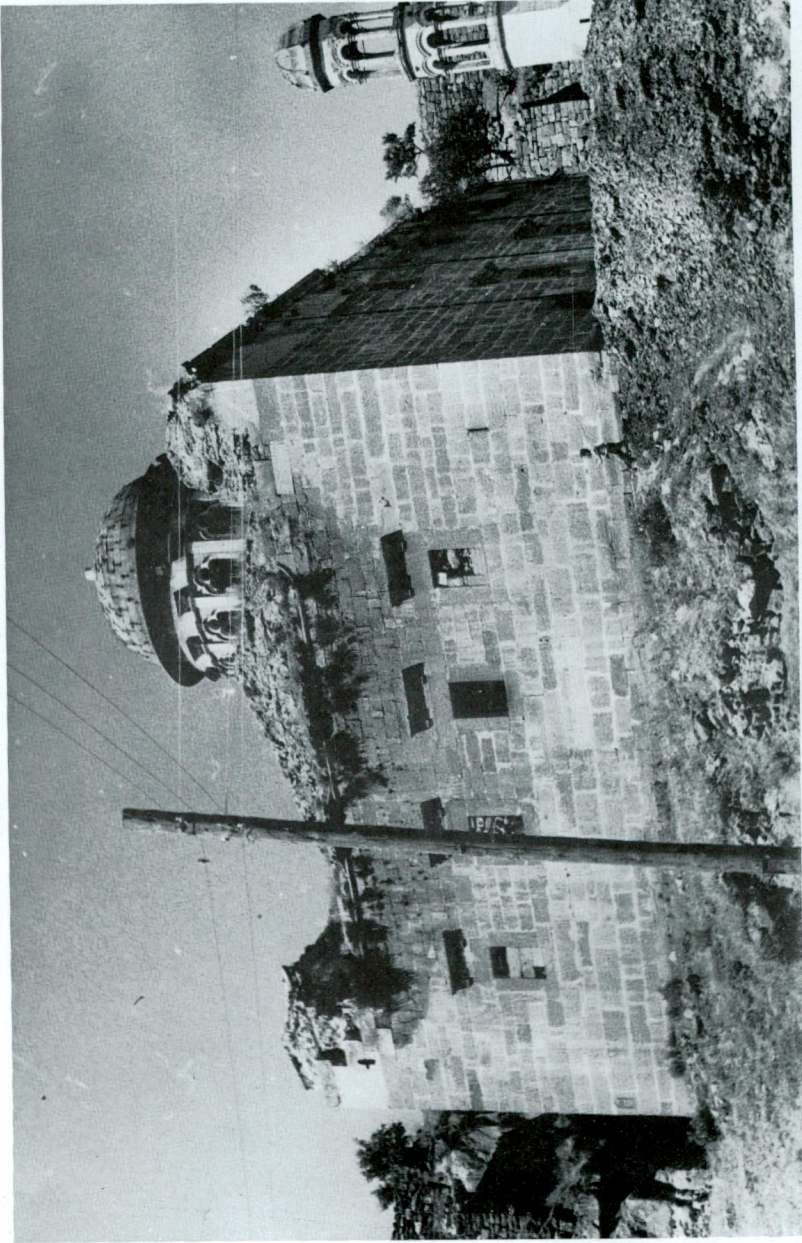
Fügen Ilter



Res. A — Germir — Kasaba girişinde köprü.



Res. 1 — Germir — Kilise I. Kasabadan görünüşü.



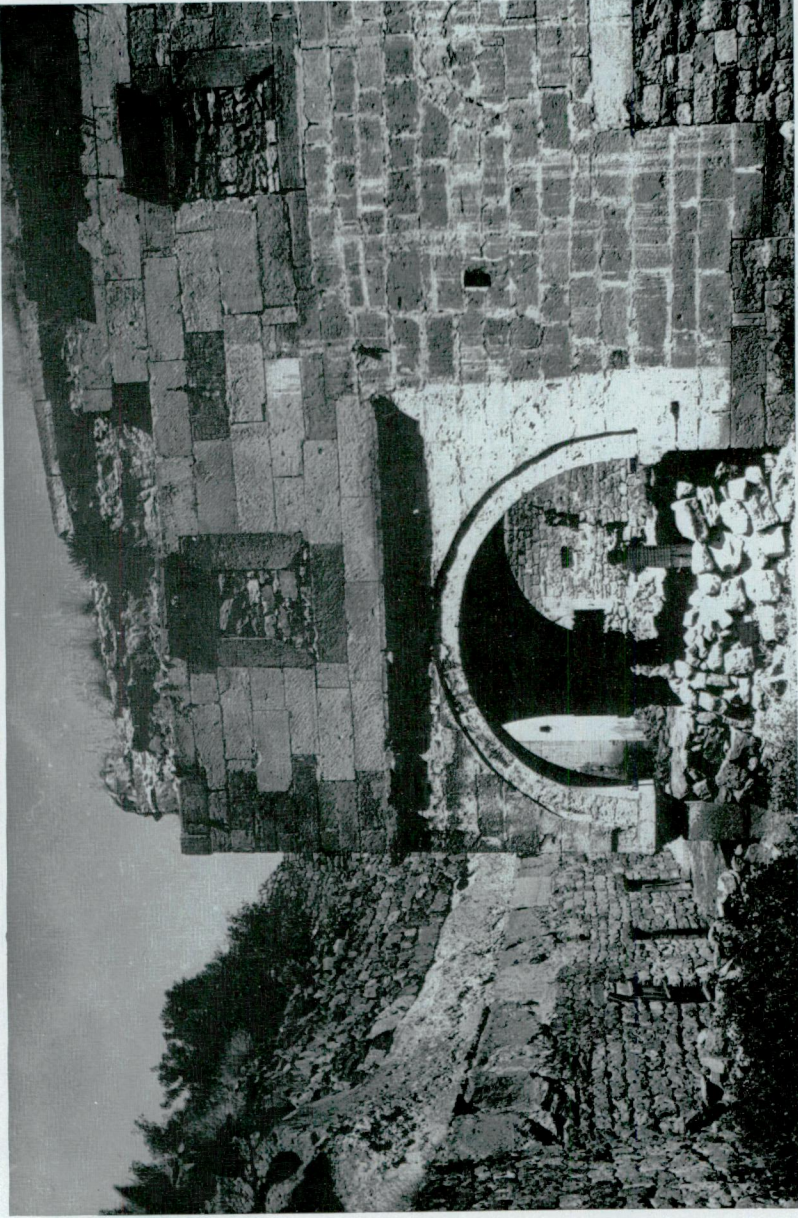
Res. 2 — Germir — Kilise I. Doğudan bakiş.



Res. 3 — Germir — Kilise I. Narteksin bugünkü durumu.



Res. 4 — Germir — Kilise I. Narteksin güneybatı kanadı.



Res. 5 — Germir — Kilise I. Narteksin güney (yan) bölümü.

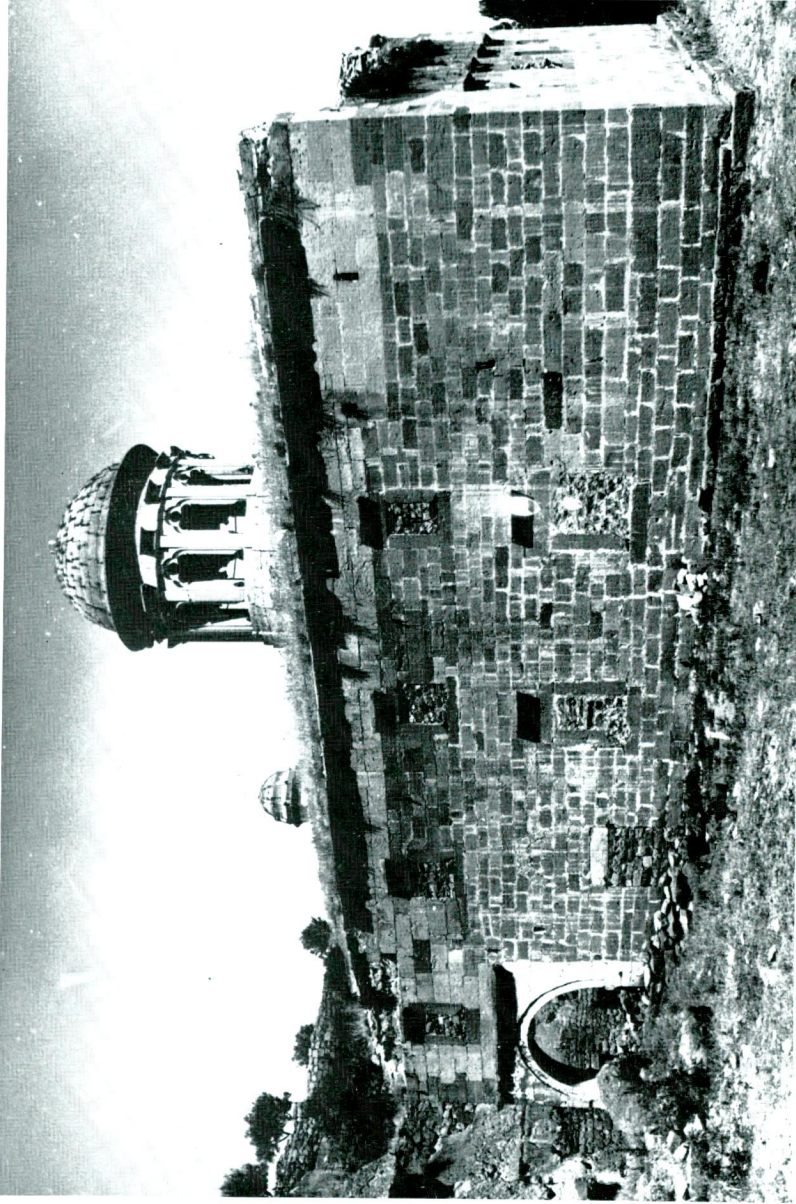
Fügen İller



Res. 6 — Germir — Kilise I. Batu yüzde portal.



Res. 7 — Germir — Kilise I. Çan kulesi

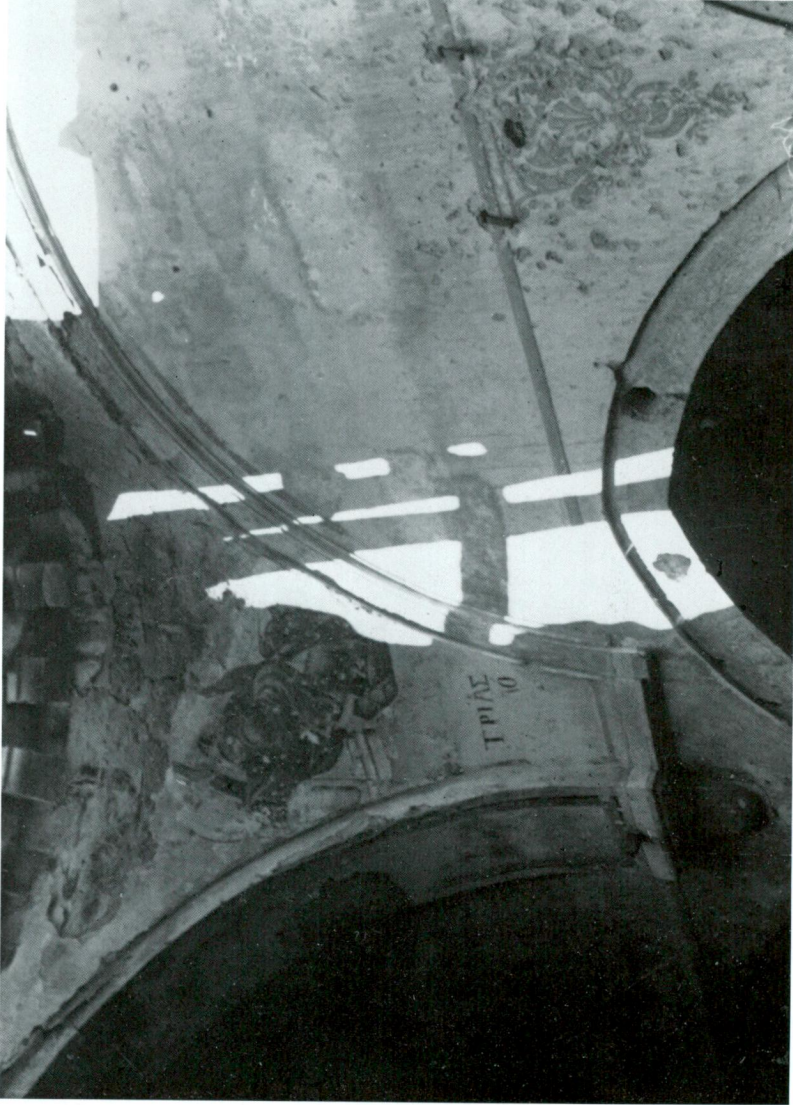


Res. 8 — Germir — Kilise I. Güney yüz ve yüksek kasnaklı kubbe.



Res. 9 — Germir — Kilise I. Kubbeden ayrıntı.

Fügen İller



Res. 10 — Germir — Kilise II. Pendantife İncil yazarı.



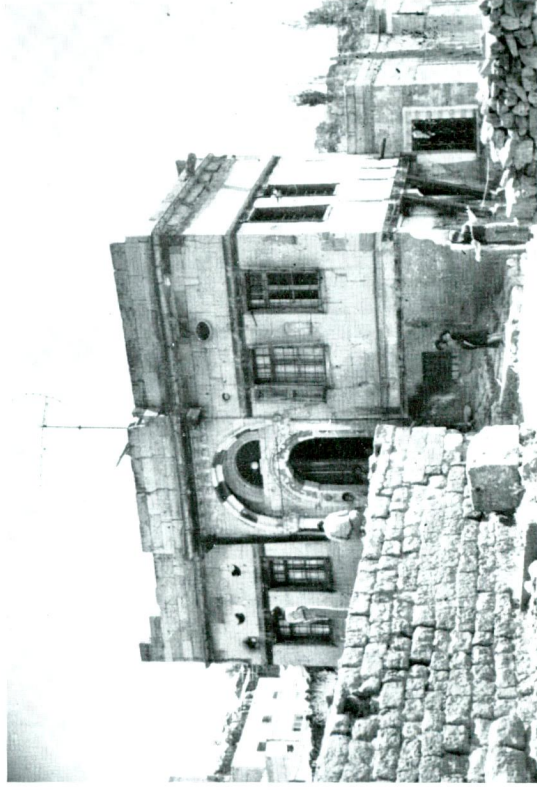
Res. 12 — Germir — Kilise II. Pandantite fresk (İncil yazarı).



Res. 11 — Germir — Kilise II. Pandantite İncil yazarı.



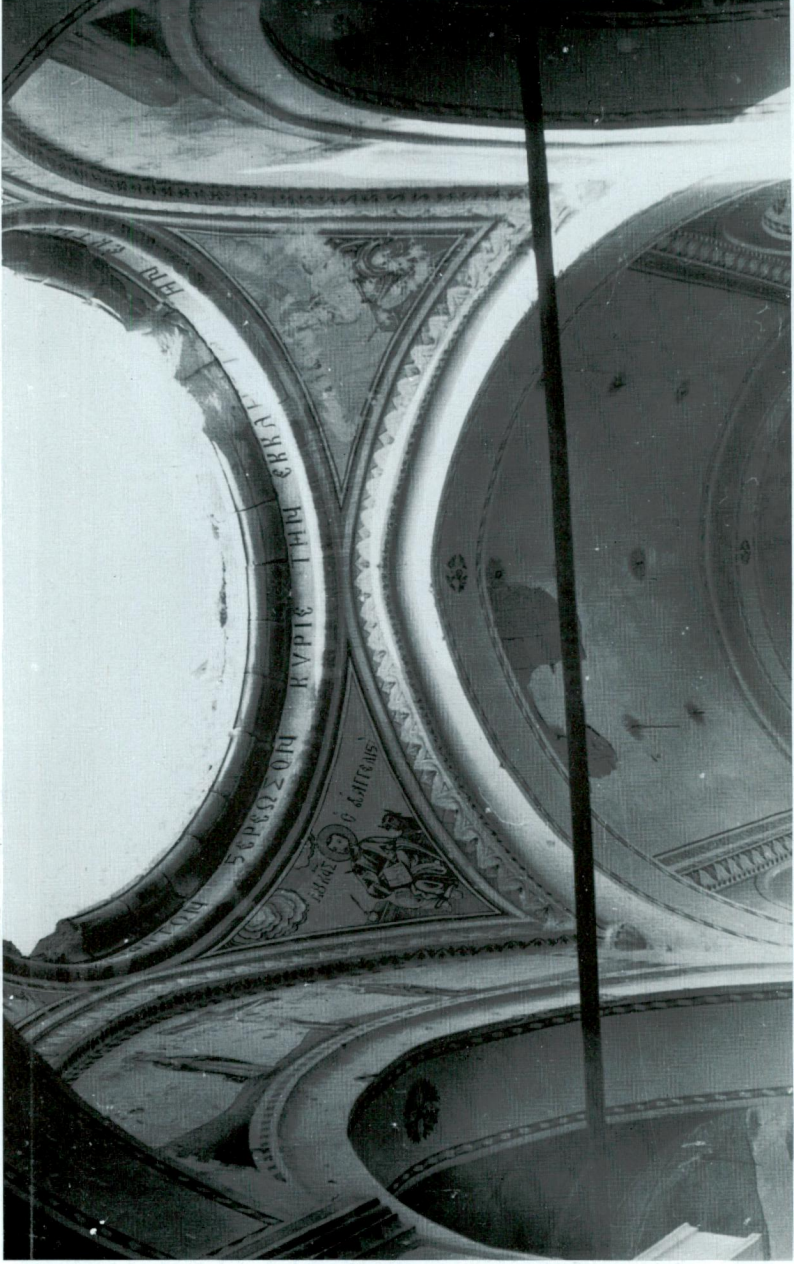
Res. 13 — Germir — Kilise II. Pandandifte fresk (İncil yazarı).



Res. 14 — Germir — Kilise II. yakınında "Rahip Evi".



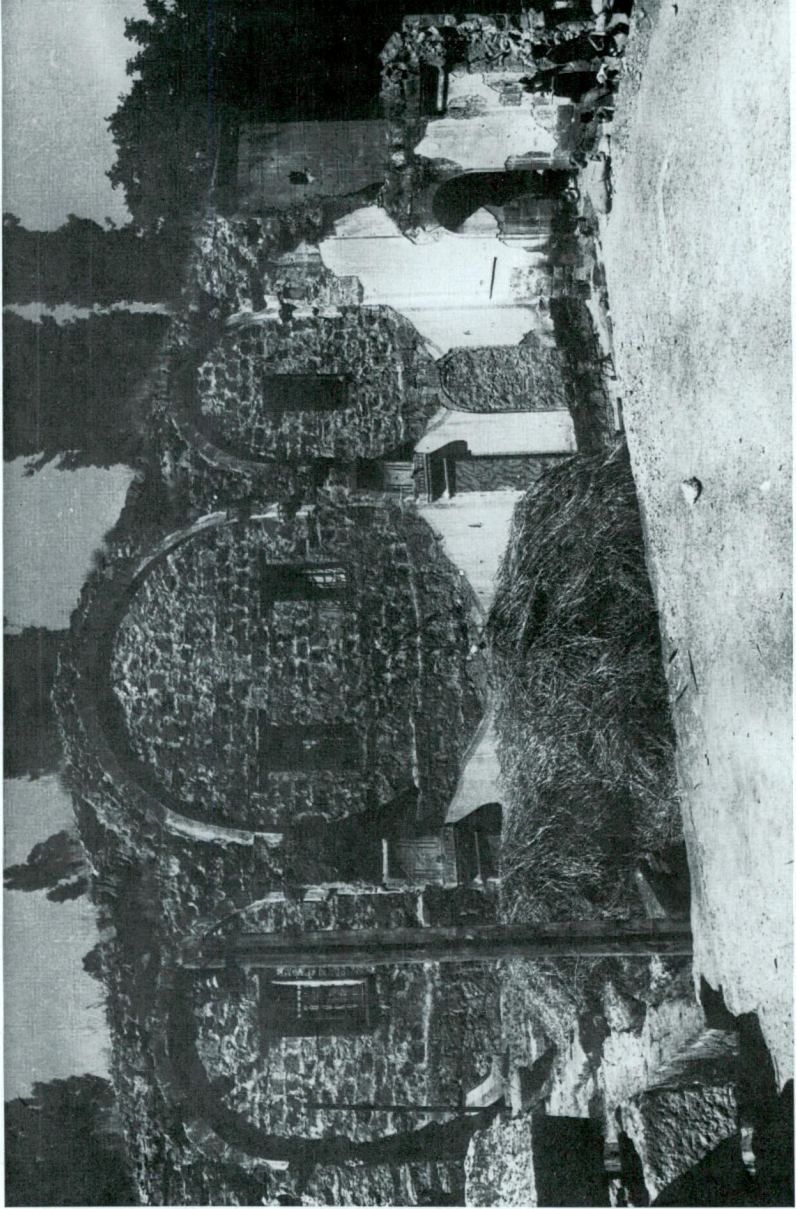
Res. 15 — Darsiyak Kilisesi. Kubbe altında freskler.



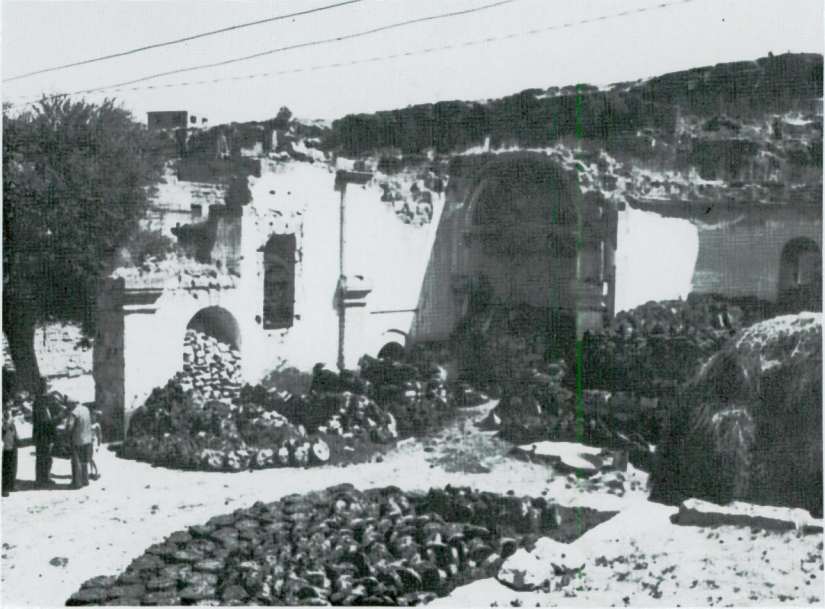
Res. 16 — Darsiyak KİLİSESİ. PANDANTİFLERDE FİĞÜRLÜ BEZEME (İNCİL YAZARLARI)



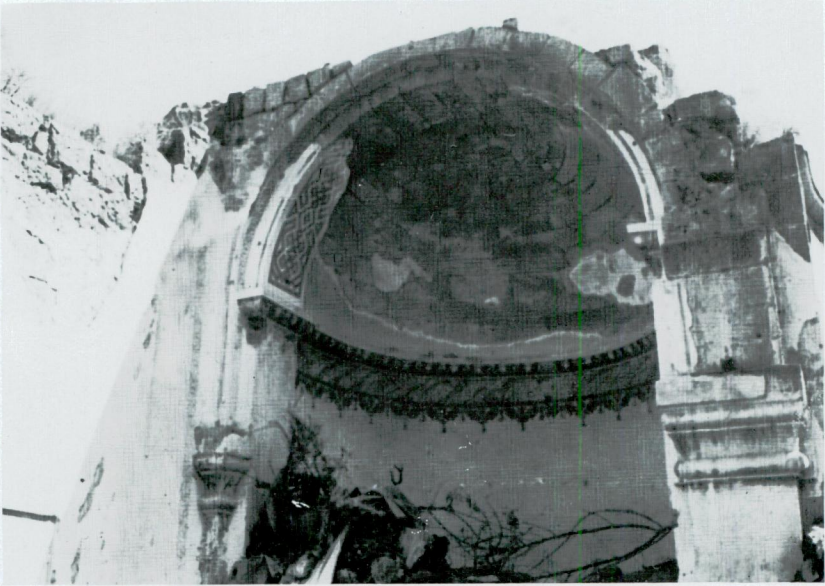
Res. 17 — Darsiyak Kilisesi. Pandantiflerde figürü bezeme (İncil yazarları)



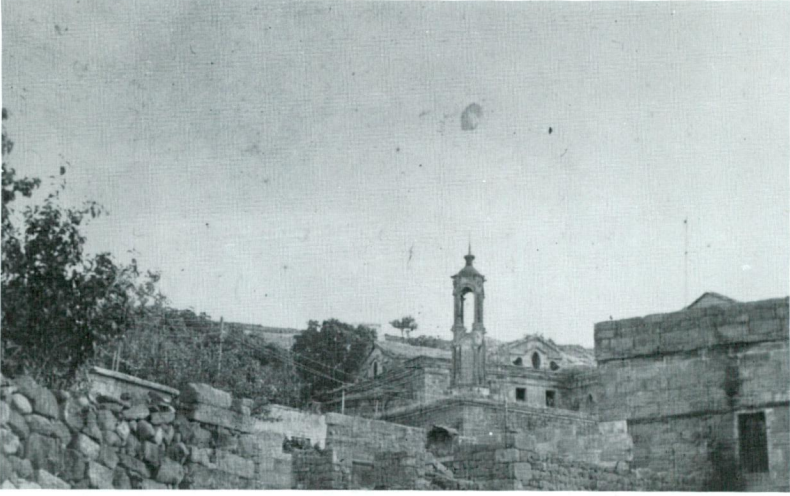
Res. 18 — Germir Ermeni Kilisesi. Narteksin dođu yüzü



Res. 19 — Germir Ermeni Kilisesi. Yapı içinden kuzey-doğu bölüme bakış.



Res. 20 — Germir Ermeni Kilisesi. Kuzey-doğuda yan apsis.



Res. 21 — Endüllük Kilisesi. Genel Görünüş.



Res. 22 — Endüllük Kilisesi. Yapıyı kuşatan duvarlar.



Res. 23 — Endüllük Kilisesi. Üst kat pencereli.



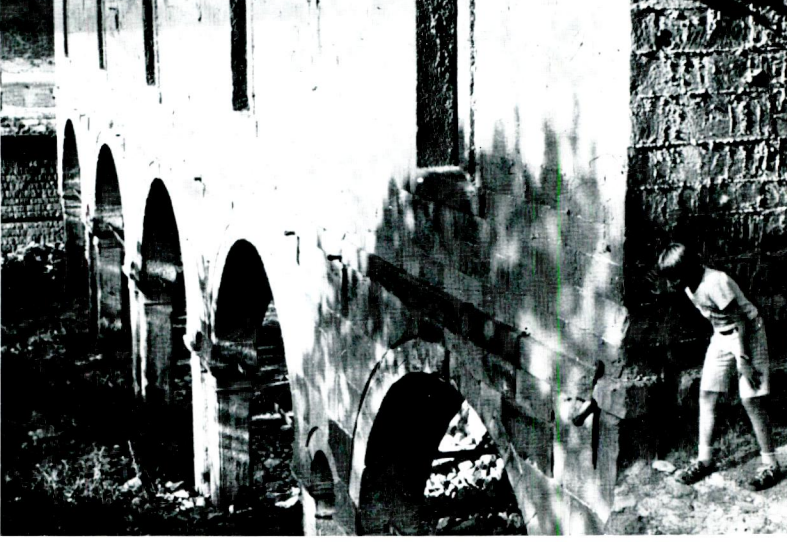
Res. 24 — Endüllük Kilisesi. Pencere düzeni.



Res. 25 — Endüllük Kilisesi. Kuzey yüzde galeri.



Res. 26 — Endüllük Kilisesi. Narteks



Res. 27 — Endüllük Kilisesi. Güney yüzde narteks galerisinin devamı



Res. 28 — Endüllük Kilisesi. Nartekside aziz resimleri.



Res. 29 — Endüllük Kilisesi. Taç kapı.



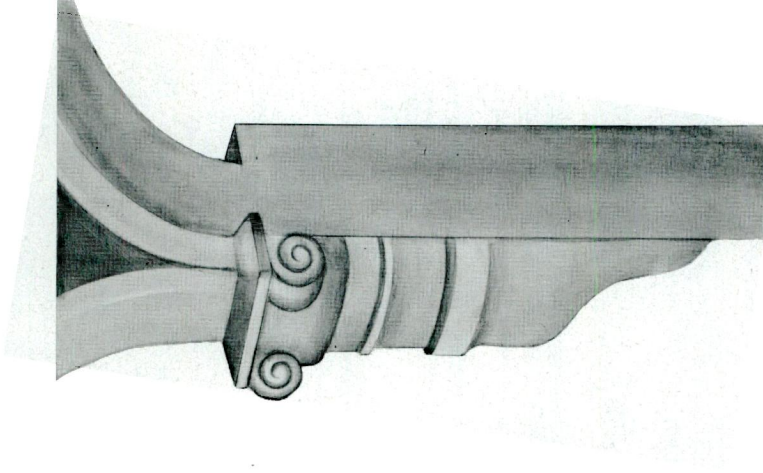
Res. 30 — Endüllük Kilisesi. Taç kapıdan ayrıntı.

Fügen İller

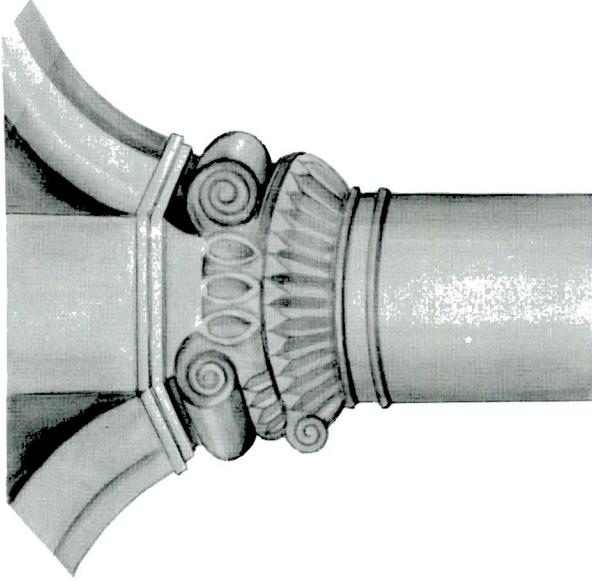


Res. 31 — Endüllük Kilisesi. Çan kulesi.

Fügen İller



B — Endüllük Kilisesi içte galeri desteklerinden



A — Endüllük Kilisesi içte sütun başlığı

