

## DEREBOĞAZI KÖYÜ'NDE (Ilica-Erzurum) MESKEN TIPLERİ ve YEREL MESKEN TERMINOLOJİSİ

Yrd.Doç.Dr.Sebahat UZUN\*

### Giriş

Kırsal kesim meskenlerinin incelenmesi, yerleşme coğrafyası açısından büyük bir öneme sahiptir. Çünkü, bu meskenler ait oldukları ailelerin istek ve ihtiyaçlarının yanı sıra, doğal çevre şartları, gelenekler ve eldeki imkânların etkilerini, açık bir biçimde yansıtmaktadırlar.

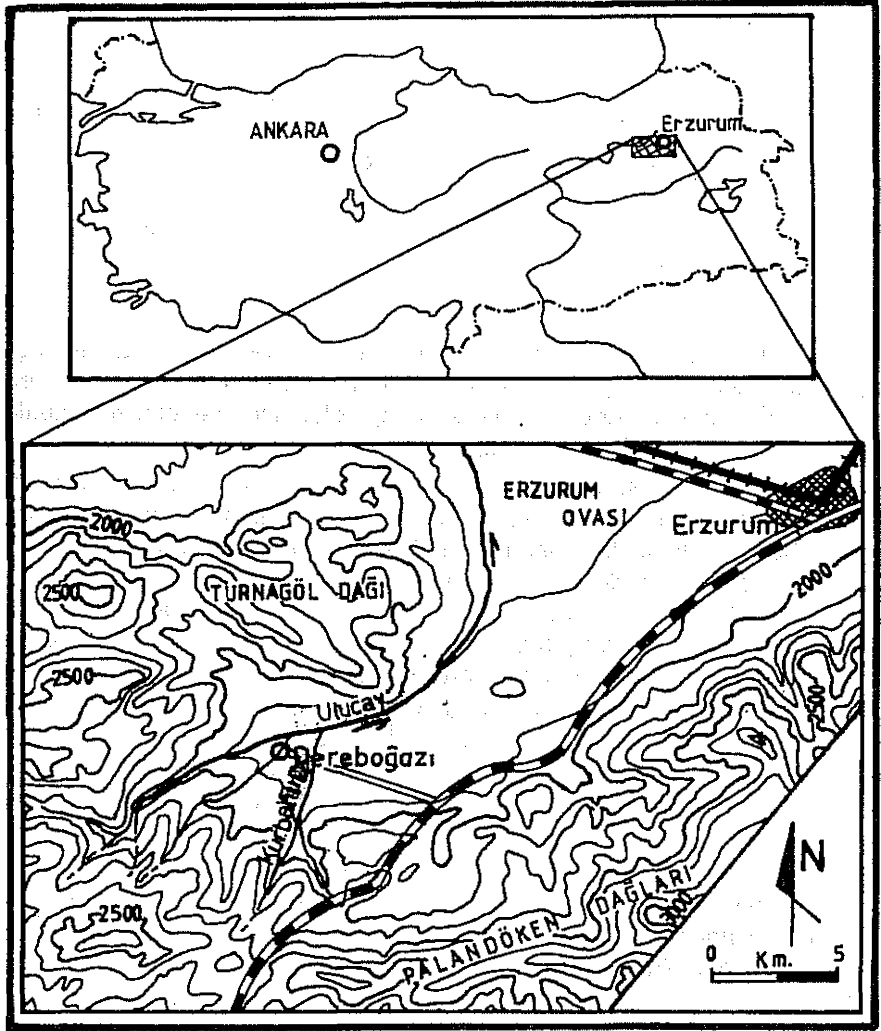
Son yıllarda ulaşım ve haberleşme araçlarında meydana gelen gelişmelere paralel olarak, ülkemizdeki kırsal kesim ailelerinin daha modern ve konforlu evlerde yaşama arzusu ile evlerinde bir takım değişiklikler yapmaya başladıkları, hatta eski evlerini terk ederek, yeni ve daha çağdaş meskenler yaptıkları gözlenmektedir. Başta Türkiye coğrafi bölgelerinin kıyı yöreleri olmak üzere, özellikle karayolları güzergâhları çevresi, verimli tarım alanları, kentlere yakın çevreler, sanayi yöreleri ve turizm yöreleri gibi, ailelerin gelir düzeylerinin nisbeten yüksek ve yükselmekte olduğu yerleşme bölgelerinde bu değişim, çok daha dikkat çekicidir. Sözkonusu yerleşme bölgelerinin dışında kalan, özellikle iç bölgelerdeki kırsal meskenlerde ise, bu değişim sürecinin daha yavaş olduğu görülmektedir. Şöyle ki, doğal çevre koşulları, iktisadi etkinlikler ve kültürel birikimler, iç bölgelerimizdeki yeni yapılan meskenlerde belirgin bir baskı oluşturmakta, bu nedenle eski meskenlere göre çok köklü değişimler olmamakta ve bir bakıma ait olduğu yöreye uygun yeni ev tipleri ortaya çıkmaktadır.

Bu çalışmada, oldukça önemli sayılabilecek bir değişim süreci içine girmiş olan Dereboğazı Köyü'ndeki mesken tipleri, coğrafi bir bakış açısıyla incelenmeye çalışılmıştır.

### *Dereboğazı Köyü'nün Lokasyonu ve Başlıca Coğrafi Özellikleri*

Araştırmamıza konu olan Dereboğazı Köyü, Erzurum İli'nin Ilica İlçe merkezine bağlı köylerden biridir. Erzurum Ovası'nın güneybatı ünitesini oluşturan Sakalikesik - Dereboğazı Ovası'nın, batı kesiminde yer almaktadır (Şekil-1). Toplu dokulu bir köy olup, yerleşme yerinin yükseltisi (1900 m. yi bulur), Erzurum kenti (1853 m.) ve Ilica İlçe merkezinden (1850 m.) daha fazladır. Yerleşmenin kuzeyinde Turnagöl Dağı, güneyinde Palandöken Dağları yer alır. Batıdan ise, bu iki dağlık kütlelerin birbirine hayli yaklaştığı, nisbeten yüksek bir eşikle çevrilidir. Tarım alanlarının çoğunluğu, Erzurum Ovası (Sakalikesik - Dereboğazı ünitesi) üzerinde kalır. Bu nedenle de, yerleşmeyi bir "yüksek ova köyü" olarak kabul etmek

\* Ondokuz Mayıs Üniversitesi Eğitim Fakültesi Coğrafya Eğitimi Anabilim Dalı Öğretim Üyesidir.



Şekil-1 Dereboğazı Köyü'nün Lokasyon Haritası

mümkündür.

Araştırma sahası hatırlanacağı üzere, **karasal iklimin** hüküm sürdüğü bir bölgenin sınırları içinde bulunmaktadır. Dereboğazı Köyü'nün de içinde yer aldığı bu çevrede şiddetli soğukları, kar yağışları, etkili don olayları ve uzun süre yerde kalan kar örtüsü ile ağır kış koşulları kasım (hatta bazı yıllarda ekim ayı ortalarından itibaren) ayından itibaren yerleşmeye başlamakta ve bu koşullar nisan (hatta bazı seneler mayıs ayı ortalarına kadar) kadar sürmektedir. Dolayısı ile kış devresi, yılın yaklaşık altı ayını kapsamakta ve belirgin olmayan geçiş mevsimleri kısa sürmektedir. Özellikle don olaylarının zaman zaman nisan ve mayıs

aylarında dahi görülebilmesi söz konusu aylarda henüz yeni başlamış olan tarımsal faaliyetleri riske sokabilmekte, hatta çok sık olmamakla beraber tarımsal faaliyetlerin başlaması bazı yıllar haziran ayını bulabilmektedir. Ancak, yine de yörede mayıs ayı ortalarından itibaren belirgin bir şekilde artmaya başlayan hava sıcaklıkları (özellikle gündüzleri daha belirgin) ve yağmur şeklindeki nisbeten bol miktardaki yağışlar, haziran ayı boyunca da devam etmektedir. Böylece, bir taraftan yöredeki ekip-biçme faaliyetlerinin oldukça verimli bir şekilde yapılması mümkün olurken, diğer taraftan da hayvancılık ekonomisi açısından son derece önemli olan meraların yeşerip ot bağlamasını sağlamak suretiyle, bu iki aydaki sıcaklık ve yağış koşulları önem taşımaktadır. Başka sözle, yöredeki ekip-biçme faaliyetleri ve hayvancılık büyük ölçüde bu devrede düşen yağmurlara ve artan sıcaklıklara bağlıdır. Temmuz-eylül devresi ise, oldukça sıcak ve az yağışlı geçmekte ve tarım alanlarının sulanması gerekmektedir. Sulama konusunda fazla bir sorunla karşılaşmamaktadır. Çünkü, havzanın sularını drene eden Uluçay ve Kurbanlı Deresi'nin suları özellikle ovanın alüvyal tarım topraklarının sulanmasına yeterli gelmektedir. Sulama imkânı olmayan daha yüksek kesimlerde ise, kuru tarım yapılmaktadır. Ayrıca, dağların üst kısımlarında yer alan Alpin çayırlar katının bütünüyle değerlendirilmesi yoluyla, köydeki hayvancılık faaliyetleri rahatlıkla sürdürülmekte ve önemli sayılabilecek bir gelir kaynağı teşkil etmektedir.

Dereboğazı Köyü, tarihi İpekyolu üzerinde yer alan eski bir yerleşme merkezidir<sup>1</sup>. Köy, 1877-1878 ve 1914-1918 yılları arasında iki kez Rus işgalinde kalmıştır.

Dereboğazı Köyü'nün nüfusu 1990 yılı nüfus sayımı sonuçlarına göre 1203 kişidir. Toplam 180 hane olan köy; Aşağı, Orta ve Yukarı mahalle olmak üzere üç mahalleye ayrılmıştır. Bunlardan, Aşağı ve Orta mahalleler sık dokulu olup, dar sokaklar boyunca meskenler adeta birbirlerine yaslanırcasına yakın inşa edilmişlerdir (Foto 1). Hatta, yan yana bulunan yakın akraba evleri arasında bir evden diğerine geçişi sağlayan kapılar mevcuttur<sup>2</sup>. Buna karşılık, Yukarı mahallede

1 Köy halkından olan Selami Çavuşoğlu'ndan alınan bilgilere göre, köyün sağlık ocağının doğusunda çok eski bir yerleşmenin kalıntıları mevcuttur. Hatta, köy halkı yakın yıllarda inşa ettikleri evlerin duvarlarında, bu eski yerleşmedeki konutlardan söktükleri taşları kullanmışlardır.

2 Köyün en eski meskenleri arasında mevcut olan bu kapıların, Rus işgalleri sırasında bir evden diğerine kolayca kaçıp, saklanmak amacıyla yapıldıkları belirtilmektedir. Ayrıca, yine köyün eski evleri arasında Rus işgalleri zamanında kullanılmış *mehzen* denilen galeriler şeklinde yeraltı geçitleri bulunmaktadır. Köyde hâlen açık ve kullanılabilir durumda olan yaklaşık 200 m. uzunluğunda böyle bir mehzen vardır. Girişi Orta mahallede Mahmut Küçük'ün evinin yakını olan bu mehzen, Aşağı mahallede caminin yanında son bulmaktadır. Birbirleriyle bağlantılı oldukları söylenen bu mehzenlerin diğer bir ilginç yönleri ise, 1975-76 yıllarına gelinceye kadar *sulama kanalı* olarak da kullanılmış olmalarıdır. Şöyle ki; köyün kuzeyinden geçen Uluçay'ın suları, bu mehzenler aracılığı ile köyün batısındaki tarlaların sulanmasında kullanılmıştır. Yukarı mahalledeki *Kandara mevki* nde söz konusu yeraltı galerilerine verilen sular, Aşağı mahallede dışarı çıkmakta ve *Mezarlık mevki* ndeki araziler bu sularla sulanmaktaydı. Daha sonra (1975-76 yıllarında) Toprak Su İşleri tarafından köye sulama kanalları yapıldıca, bu mehzenler faaliyet dışı kalmışlardır.

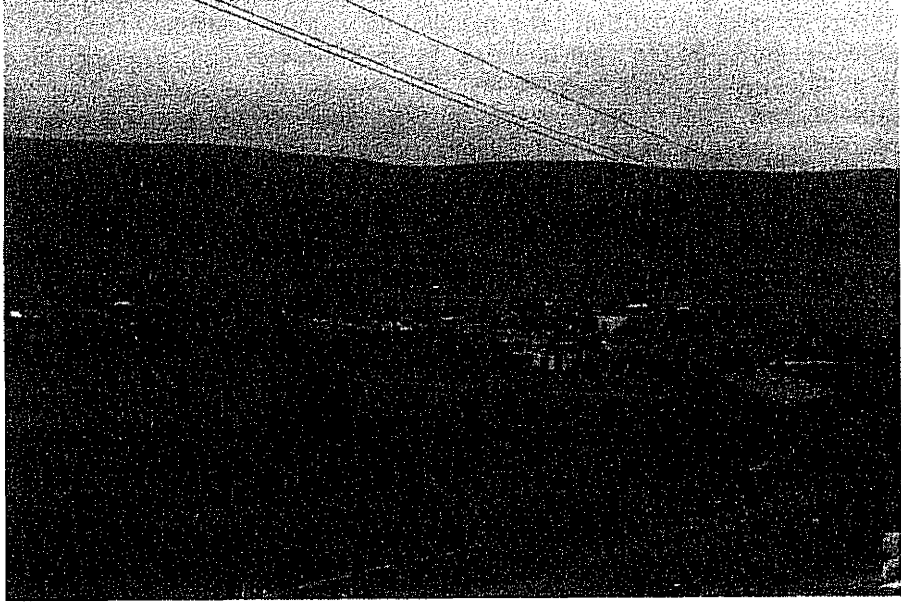
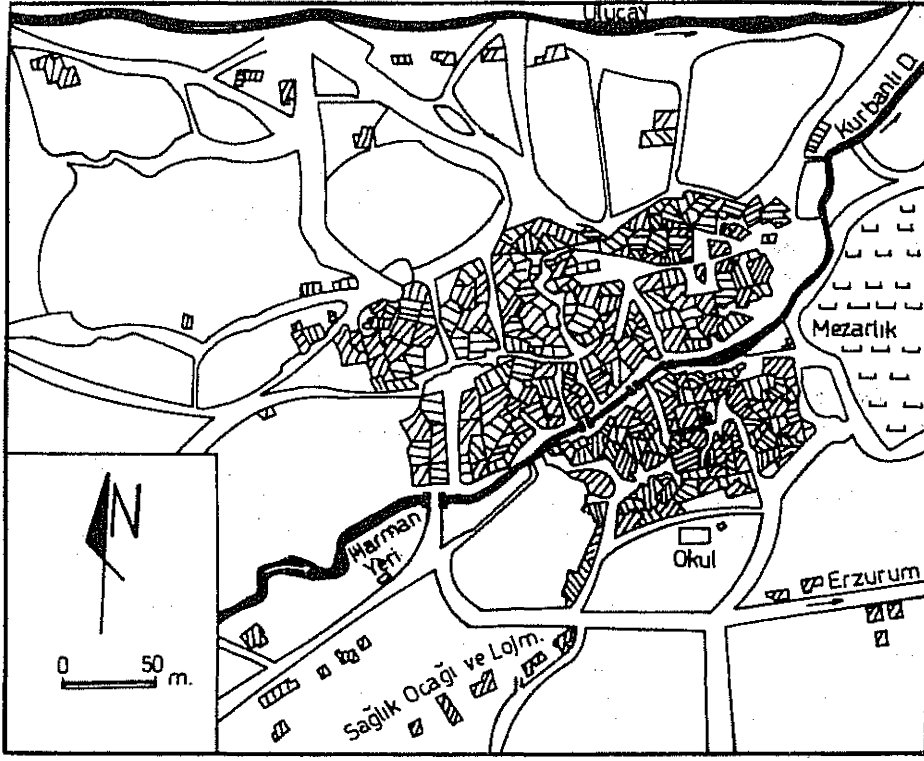


Foto 1- Dereboğazı Köyü'nden bir görünüş. Kuzeye bakış.

ise, dokunun daha gevşek olduğu ve özellikle yakın tarihlerde yapılan meskenlerde, ailelerin yer seçiminde kendi tarlalarının başını tercih etmeleri nedeniyle, yerleşmenin kısmen dağıldığı dikkat çekmektedir (Şekil 2).

Dereboğazı Köyü'nde ailelerin temel geçim kaynakları, hayvancılık ve ekip-biçme faaliyetlerine dayanmaktadır. Çevredeki dağlık alanlarda, köyün ortak malı olan geniş mera alanları vardır. Bu mera alanları, köyün kendi ihtiyaçlarından fazla olup, bir kısmı Elazığ çevresinden gelen **Beritan aşiretine** mensup sürü sahiplerine kiralanmaktadır. Ayrıca, özel mülkiyete ait sekiz adet **kom** bulunmaktadır. Topluca yaylaya çıkma geleneğinin olmadığı Dereboğazı Köyünde, kom sahipleri 1980-1985'li yıllara kadar genellikle mayıs ayı sonlarında kendilerine ait koma göç etmekte, taş duvarlı, toprak çatılı son derece ilkel meskenlerde, ekim ayı başlarına kadar kaldıktan sonra, tekrar hayvanlarıyla birlikte köye dönmekteydiler. Bu zaman içerisinde ise, kendilerine ait meralarda hayvanlarını otlatmakta ve tırpanla biçmeye uygun, **dağ çayırı** denilen alpin çayırlardan da hayvanlarının kışlık otlarını temin etmekteydiler. Bu komlardan üç tanesi (elektrik ve telefonları bulunmaktadır) yaz-kış oturlan sürekliliğe yerleşmeler haline gelmişlerdir. Diğerlerine ise, günümüzde sahiplerince çıkılmamakta ve **Beritanlılara** kiraya verilmektedirler.



Şekil 2- Dereboğazi Köyü'nün Yerleşim Planı (Şematik).

Hayvancılığın ekip-biçme faaliyetine göre daha öne çıktığı Dereboğazi Köyü'nde sığır ve koyun beslenmektedir. Bu hayvanlardan elde edilen sütün bir kısmı, 1989' da köyde kurulmuş olan mandıraya satılırken; bir kısmı da, evlerde yağ ve peynir yapılarak, Erzurum'da pazarlanmaktadır. Köyde, büyükbaş hayvan besiciliği oldukça yaygındır. Yazın meralarda otlatılan besi hayvanları, kışın ahırlarda beslenmekte ve kurban bayramlarında kurbanlık olarak veya genellikle ilkbaharda Erzurum et kombinasına satılarak oldukça iyi bir gelir elde edilmektedir.

Koşum hayvanı olarak öküz ve atın kullanıldığı Dereboğazi Köyü'nde, halkın ata sporu olan **cirit oyununa** karşı duydukları büyük ilgi nedeniyle, bazı aileler ayrıca iyi cins atlar da beslemektedirler.

Köy arazisinin sulanabilir geniş bir bölümü, çayır şeklinde değerlendirilmektedir. Ayrıca, yonca, korunga, fiğ gibi hayvan yemlerinin ekimi büyük önem taşımaktadır. Bunların yanı sıra patates, şekerpancarı ve tahıl tarımının da yapıldığı köyde, geniş tarım topraklarının mevcudiyetine rağmen, tarımdaki ma-

kınalaşma oranı oldukça düşüktür. Nitekim, 1994 yılı itibarıyla üç traktör, iki patos ve bir biçer makinası bulunmaktaydı. Özellikle, tarla sürümü ve harman zamanlarında komşu köylerden gündelik usulü ile traktör ve diğer makinalar kiralanmak suretiyle bu ihtiyaç karşılanmaktadır.

Erzurum şehir merkezine 28 km. mesafede bulunan Dereboğazı Köyü, şehirle sosyal, ekonomik ve kültürel açıdan kuvvetli bağlara sahiptir. Buna rağmen, 1980'li yıllara gelinceye kadar, geleneksel mesken yapısında fazla bir değişme olmamıştır. Ancak, sözkonusu yıllardan itibaren kültürel düzeyin eskiye oranla yükselmesi, ekonomik gelişmeler ve iletişim kolaylıkları, mesken tiplerinde belirgin değişmelere yol açmıştır. Bu değişimde, gelir seviyesinin artması kuşkusuz en önemli faktör olmuştur.

### ***Dereboğazı Köyü Meskenlerini Etkileyen Faktörler***

Dereboğazı Köyü'ndeki ev ve eklentilerin iç ve dış düzenleme biçimleri, yapım teknikleri ve kullanılan malzeme üzerinde üç temel faktör gurubu etkili olmaktadır. Bunlar; doğal çevre faktörleri, gelenekler ve ekonomik yapıdır.

Köyde doğal çevre faktörlerinin meskenler üzerindeki etkileri eski tip meskenlerde çok açık bir şekilde izlenebilmektedir. Nitekim, söz konusu meskenler, büyük ölçüde iklim koşullarının tain ettiği doğrultuda bir şekil kazanmışlardır. Önceden de belirtildiği gibi, bulunduğu bölge itibarıyla karasal iklimin etkisi altında kalan Dereboğazı Köyü'nde, kış soğuklarından mümkün olduğunca az etkilenmek amacıyla, bu meskenlerde mükemmel sayılabilecek bir sıcaklık yalıtımı sağlanmıştır. Şöyle ki; söz konusu eski tip meskenlerde 60 - 70 cm. den az olmamak kaydı ile kalın taş duvarlar, küçük pencereler ve 40-50 cm. den daha kalın bir toprak ve çamur tabakasının oluşturduğu düz çatıların bulunması, çok soğuk geçen ve uzun süren kış devresine karşı alınmış beşeri tedbirlerden başka bir şey değildir.

Köy meskenlerinin 1980' den önce yapılmış olanlarının hemen tamamı **taş meskenler** gurubuna girmektedir. Söz konusu meskenlerin duvarları, çevreden kolayca sağlanan - ve duvar ustaları tarafından nisbeten düzeltilerek kullanılan-vulkanik taşlar arasına saman ya da otla karıştırılarak yapılan **çamur harcı** konularak örülmüştür. İçten çamur ile sıvanan bu duvarlar, köy yakınlarındaki Kireçli mevkiinde bulunan **kalkerli depolardan** sağlanan kireçle badana edilmiştir. Söz konusu eski konutların tavanı ise, **keran** tabir edilen en az 40-50 cm. kalınlığında, kabukları soyularak düzeltilmiş tomruklar ve bunlar arasına yerleştirilen **mertek** denilen biçilmiş tahtadan oluşan ahşap malzeme ile kapatılmıştır. Mesken çatılarını taşıyan bu keranlar, tabandan tavana doğru bir kaç yerden yükselen ve yine çapları 40-50 cm. yi bulan direklerle desteklenmiş (Foto 2) böylece, çamur ve

3 Dereboğazı Köyü'nde, dere kenarlarında köylülerin kendi yetiştirdikleri az sayıda kavak ve söğüt ağacı dışında ağaç bulunmadığından, meskenlerde kullanılan ahşap malzeme eskiden Sarıkamış(Kars) tan getirilmiştir. Günümüzde ise, Erzurum şehrindeki kerestecilerden satın alınmaktadır.

topraktan oluşan ağır çatı<sup>4</sup> güçlü taşıyıcılar olan, ahşap direk ve kolonlar üzerine alınmıştır.

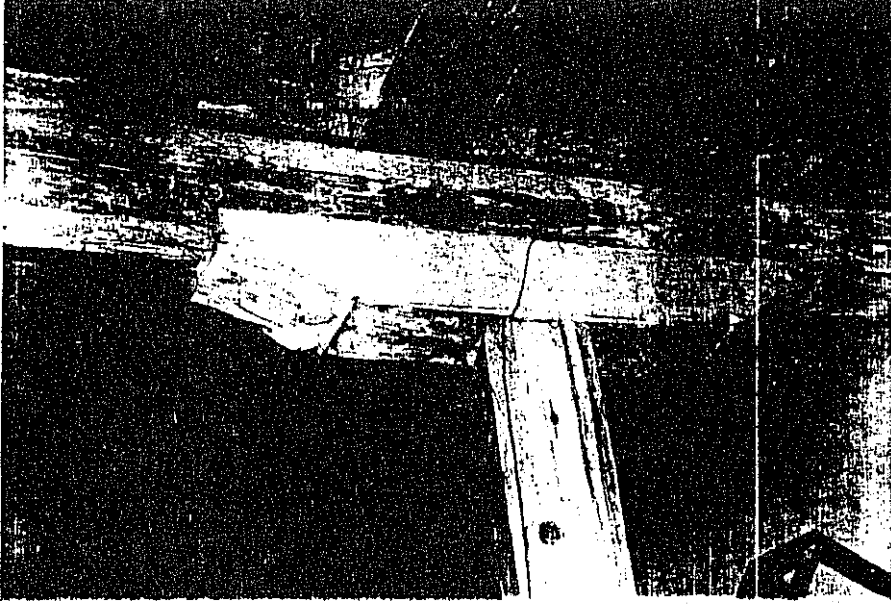
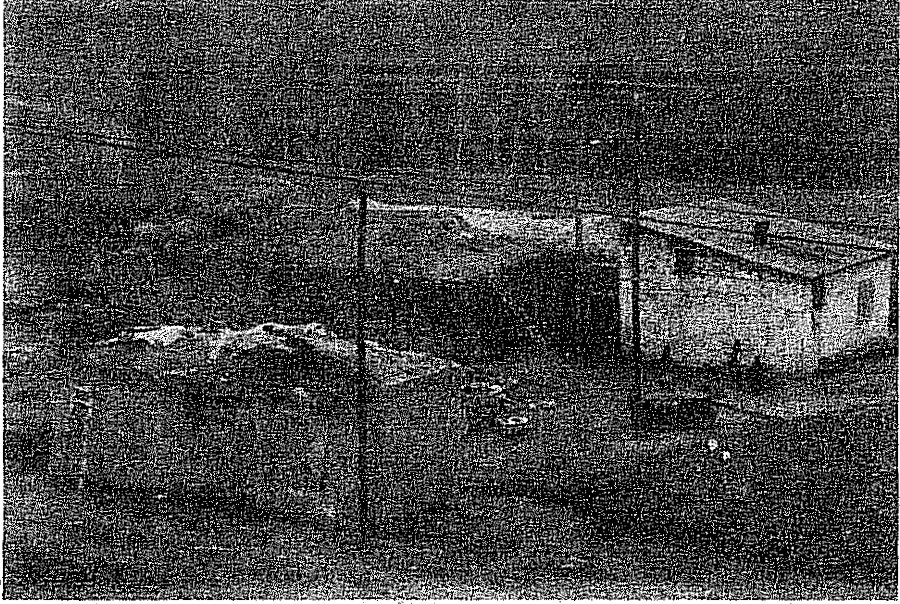


Foto 2- Düz örtü; alttan kalın bir direkle desteklenmiş keranlar ve üzerlerine dizilen mertekler. Münir Şimşek'in evi.

Dereboğazı Köyü'nde mesken şekillerini etkileyen faktörler arasında geleneklerin ayrı bir yeri vardır. Gelenekler eski meskenleri daha fazla etkilemiş olmakla beraber, yakın yıllarda yapılanlarda da bu etkileri izlemek mümkündür. Özellikle, yapı malzemeleri ve evin eklentileri (şekil ve yapım teknikleri dahil) açısından eskilerle yeniler arasında çok az farklılıklar göze çarpmaktadır. Hatta ilerilerle daha ayrıntılı olarak da değinileceği üzere, yeni meskenlerin büyük kısmında "çatının toprak olmaması ve duvarlarında çamur harcı kullanılmaması" dışında, şekil olarak eski meskenlerden fazla bir farklılık yoktur (Foto 3).

<sup>4</sup> Köydeki düz çatılı meskenlerde tavanın kapatıldığı ahşap malzemenin üzerine Erzurum mer kez ilceye bağlı "Müdüğe köyü"nden satın alınan sazlıktan üretilmiş *Müdüğe hasırı* örtülür. Maddi durumu iyi olmayan aileler ise, hasır yerine ot kullanır. Böylece, hem çatıdan meskenin içine toprak düşülmesi önlenmiş, hem de sıcaklık yalıtımı sağlanmış olur. Hasır veya ot örtüsünün üzerine yaklaşık 10-15 cm. kalınlığında çamur çekilir. Çamurun üzerine de, en az 30-40 cm. kalınlığında toprak konulur. En üste ise, dere kenarlarından genellikle sonbaharda kürekle kare şeklinde kesilen ve *çim* denilen kili çamur kalıptan sık bir şekilde dizilir. Üzerinden *toğ tası* adı verilen taştan bir silindir geçirilerek, bu kili çamur tabakası iyice sıkıştırılır. Bu sayede, yağış sularının meskenin içine sızması büyük ölçüde engellenmiş olur.

Dereboğazi Köyü'nde ekonomik faaliyetin ekip-biçme ve hayvancılığa dayanması, bu faaliyet kollarının gereği olan ahır, koyun komu, samanlık ve tandır evi gibi ek yapıların, evlere eklenmesini zorunlu kılmıştır<sup>5</sup>



*Foto 3- Duvarları taş arasına kireç harcı konularak örülmüş, içerisinde banyo, tuvalet ve mutfak bulunmayan, eğimli çatılı (oluklu sacla kaplanmış) yeni bir ev ve bu eve ait geleneksel yapılarını koruyan ahır, koyun komu ve tandır evi ile ahırın çatısında küçük bir taya (Rahmi Temur'a ait).*

Köyde 1980'den sonra yapılan evlerin bir kısmı, doğal çevre ve geleneklerin etkilerinden oldukça kurtulmuş olup, ait oldukları ailelerin ekonomik düzeyleri ve göreneklerdeki değişimleri daha çok yansıtmaktadırlar. Buna karşılık, eski tip meskenlerin ise, doğal çevre koşulları ve geleneklerin belirlediği doğrultuda ve yapıldıkları dönemin kapalı ekonomik yapısı ile iletişim yetersizliklerini gösterecek şekilde kaba ve ilkel görünümde oldukları dikkat çekmektedir. Ayrıca, daha önce belirtildiği üzere, yeni meskenlerin bir kısmı da, eski tip meskenler gibi gelenekler, doğal ortam ve ekonomik koşulların yetersizliğini yansıtmaktadırlar.

#### *Dereboğazi Köyü'nde Mesken Tipleri*

Dereboğazi Köyü, tarihi gelişim içinde mesken tipleri oldukça önemli değişimlere uğrayan bir köydür. Nitekim, geleneksel düz toprak çatılı **eski tip**

<sup>5</sup> Hatta, köyün sağlık ocağı personeli dahi, kendi ekmeıklarını ve yemeklerini pisirebilmek için lojmanların (bes adarı) hemen karşı tarafına derme çatma bir tandır evi ve tavuk beslemek amacıyla kümesler yapmışlardır.



*meskenler* ile 1980'den sonra yapılmaya başlanan eğimli sac çatılı *yeni tip meskenler* ilk bakışta dış görünüş farklarıyla birbirlerinden ayrılmaktadırlar. Diğer taraftan, köyde yalnız üç adet olan, Erzurum İmar İskân Müdürlüğü'nün kredisi kullanılarak ve aynı müdürlükçe çizilen proje doğrultusunda, duvarları tuğla ve çimento harcıyla yapılmış, tek katlı, düz toprak çatılı ve oldukça büyük pencereci meskenler bir başka gurup olarak dikkat çekmektedirler. Ayrıca, eski tip ve yeni tip meskenler kendi içlerinde alt guruplara ayrılabilirler. Şöyle ki, *eski tip meskenleri*; ev ve bütün eklentilerinin, tek bir çatı altında toplandığı ve ışıklandırmanın toprak çatıda açılmış, yaklaşık 50X50 cm.boyutlarında küçük pencereciklerle sağlandığı taş meskenler ve eklentilerin evden ayrıldığı, taş duvarlı, toprak çatılı, *koltuk pencereci*<sup>6</sup> meskenler olarak iki gurup halinde incelemek mümkündür. 1980' li yılların başından itibaren inşa edilmeye başlanan ve bugün sayıları 30'u bulan *yeni tip meskenler* de; duvarları taş arasına çimento harcı konularak örülen, eğimli sac çatılı, tek katlı, geniş pencereci ve özellikle iç taksimatında geleneklerin etkilerinden kurtulamamış meskenler ile, duvarları tuğladan örülmüş (çimento harcı kullanılarak), eğimli sac çatılı, tek katlı, geniş pencereci ve aynı zamanda geleneklerin etkisinden büyük ölçüde kurtulmuş köyün *en modern meskenleri* olarak iki guruba ayırmak mümkündür.

#### ***Ev ve Eklentilerinin Aynı Düz Toprak Çatı Altında Toplandığı Taş Meskenler***

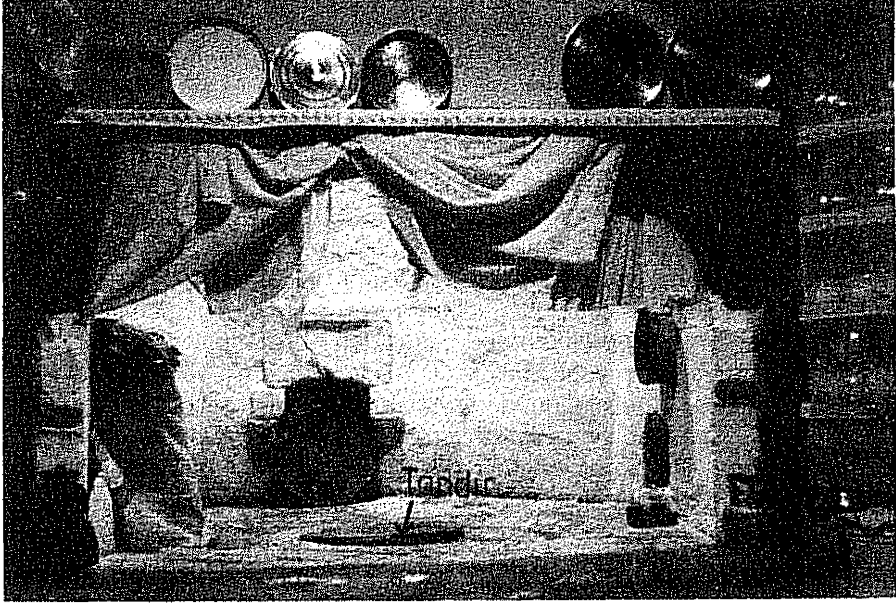
İklim özellikleri dikkate alınarak ve ortamın sağladığı taş ve toprak malzeme ustalıkla kullanılarak yapılmış olan bu eski tip meskenler, buldukları çevreye iyi bir şekilde uyum sağlamışlardır. Şöyle ki, fazla düzeltilmemiş taşlar arasına çamur harcı konularak örülmüş 70-80 cm. kalınlığındaki taş duvarları, çamur ve topraktan oluşan en az 40-50 cm. kalınlığındaki düz çatıları ve çatıda açılmış küçük pencerecikleri sayesinde, sıcaklık yalıtımının çok iyi bir şekilde sağlandığı bu meskenler, kışın sıcak, yazın ise, son derece serin olurlar. Bu meskenler aynı zamanda, yapıldıkları dönemin kapalı ekonomisinin ve geleneklerin derin izlerini taşırlar. Hatta, ait oldukları ailelerin ekonomik düzeylerini pek yansıtmayan bu eski tip meskenlerin, dış görünüm, iç taksimat ve eklentileri açısından bir tekdüzellik gösterdikleri dikkat çeker.

Bu meskenlerde, giriş kapısı, *dış avlu* denilen fazla geniş olmayan bir giriş salonuna açılır. Dış avlunun aydınlanması ya çatıda açılmış küçük camlı bir pencereden (yaklaşık 50 x 50 cm. ebatlarında), ya da giriş kapısının üzerindeki *şitad pencere* denilen<sup>7</sup> küçük bir pencereden sağlanır<sup>8</sup> Dış avlunun bir köşesinde *tandır başı* bulunur (Foto 4). Burası, aralarına çamur harcı konulmuş taşlarla

6 *Koltuk pencere*; küçük çift camlı ve daha fazla ışık alabilmek amacıyla iç kısıma doğru genişleyen, klasik pencere

7 *Şitad pencere*; duvarı oluşturan taşların arası oyularak yapılmış ve içerisine demir parmaklık geçirilmiş, yaklaşık 50x50 cm. ebatlarında küçük pencere.

8 Gerek dış avlu ve gerekse meskenin diğer bölümlerindeki pencerelerin normal pencerelere oranla çok küçük yapılmış olmaları; soğuktan korunmak ve eve izinsiz girişleri engellemek amacıyla.



*Foto 4- Günümüzde artık kullanılmayan bir tandırbaşı ve mutfak eşyalarının konulduğu terekler (Münir Şimsek'in evi).*

örülerek zeminden yaklaşık 1 m. kadar yükseltilmiş, 3-4 m.2 genişliğinde ve üzerinde dumanın çıkışını sağlayacak *aşkana* denilen büyükçe bir baca bulunan bir bakıma ailenin mutfağı diyebileceğimiz platform şeklinde bir kısımdır. Bacanın hemen altına denk gelecek şekilde ise, yaklaşık 1 m. derinliğinde ve 80-90 cm. çapında, kilden yapılmış bir *tandır* yer alır. Tandırdaki tezek yakılarak, ailenin *civil peyniri*<sup>9</sup>, *açık ekmeği*<sup>10</sup> *Pide ekmeği*<sup>11</sup>, *ketesi*<sup>12</sup> ve yemeği pişirilir. Tandır başının 3 - 4 m.2 den daha geniş olması halinde, bu kısma *tandır sekisi* denir. Geçmişte soğuk kış gecelerinde aileler, tandırın sıcaklığından yararlanmak için bu sekileri *oturma odası* şeklinde kullanmışlardır.

Dış avludan bir kapı ile ahıra, onun hemen bitişiğindeki bir başka kapıdan da ailenin oturduğu bölümün girişi olan ve *iç avlu* denilen oldukça geniş bir salona geçilir. Oturma odası ve yatak odalarının kapıları, bu avluya açılır. Odaların tamamının, avluların ise, büyük kısmının tabanları çamurla sıvanmıştır. Ancak, bu meskenlerin bir kısmında, gerek iç ve gerekse dış avluların tabanları sonradan

<sup>9</sup> *Civil peyniri*: kreması alınmış süten yapılan, tel tel ayrılan bir peynir cesididir.

<sup>10</sup> *Açık Ekmek*: merdane ile açılarak inceltelen hamurdan yasuk benzeri *rapata* denilen aletlerle, tandırın duvarlarına yapıştırılarak pişirilen, yufkadan biraz daha kalınca bir ekmeğin cesididir.

<sup>11</sup> *Pide Ekmegi*: Tandırın duvarlarına rapa ile veya elle yapıştırılarak pişirilen, orta kısmı delik ve açık ekmekten daha kalın bir ekmeğin cesidi.

<sup>12</sup> *Kete*: Süt kaymağı veya tereyağı ile yoğrulmuş mayalı hamurdan yapılan bir çörek cesidi.

betonlanmış, veya **sal taş** denilen, en az 60-70 cm.2 genişliğinde büyük düz taşlarla kaplanmıştır.

Kapısı iç avluya açılan ailenin oturma odası, oldukça büyüktür ve aydınlanması yine tavandandır. Odanın bir köşesinde, eskiden ısınma ve pişirme amacıyla kullanılmış şömine benzeri bir **ocak** vardır. Bu ocaklar, artık kullanılmamaktadır. Onların yerini, yanan tezeğin sıcaklığını kolayca etrafa yayan **te-neke sobalar** almıştır. Oturma odasının kapısının genellikle karşısına gelen duvarda bir baştan bir başa uzanan taş ve çamur harcı kullanılarak yapılmış ve samanla karıştırılmış çamur ile sıvandığından sonra kireçle badana edilmiş yaklaşık 70-80 cm. yüksekliğinde **mahat** denilen sabit bir divan bulunur. Ortalama 60-70 cm genişliğinde olan bu divanın üzerine, yün veya halı minderler, yastıklar ve halı konularak oturulur. Odanın tabanına hasır, halı veya kilim serilir. Günümüzde tek başına hasır kullanımı pek yoktur. Genellikle halı ve kilimlerin altına serilerek, oda tabanının sıcak olması sağlanır. Bu eski meskenlerin bazılarında, oturma odasının bir köşesinde, un ve ertesi yılın tohumluk buğday ve arpasının konulduğu, iki gözlü bir **ambar** bulunur. Ancak, eski meskenlerin çoğunda sözkonusu ambar, iç avluda yer alır. Yine, bu eski meskenlerin bazılarında, kapısı oturma odasına açılan ve **kiler** adı verilen bir oda daha bulunur. İçerisinde, genellikle küçük bir ambarın (genellikle bulgur ve ekmek konulan) yer aldığı bu odaya, ailenin yiyecek maddeleri ve kullanılmayan bazı mutfak eşyaları konur.

Eski meskenlerdeki yatak odası sayısı, bir veya iki adet ile sınırlı olup, bu odalarda ısınmak için, ayrıca ocak ve banyo yapmak için de **kerhiz** (Foto 5) denilen bölümler yer alır<sup>13</sup>.

İç avluda oturma odası ile yatak odaları arasındaki duvarlardan birinin yüzeyinde, tahtadan yapılmış raflar bulunur. Evin mutfak eşyalarının dizildiği bu raflara yörede **terek** denilmektedir. Ayrıca, gene eskiden yaz aylarında, içme suyunun daha soğuk tutulması için kullanılmış, tereklerin hemen yanında; taştan oyulmuş, üzeri kapalı, **kurun** denilen su kapları bulunur<sup>14</sup>.

Eski evlerin çoğunda iç avlu, yaz aylarında **oturma odası** olarak kullanılmaktadır. Bazı evlerde ise, iç avlunun özellikle oturma odasıyla yatak odaları arasında kalan kısmı, zeminden 50-100 cm. kadar çamur harcı ile taş örüldükten sonra üzeri çamurla sıvanmış, platform şeklinde yükselen ve daha çok yaz aylarında oturlan ikinci bir oturma odası haline getirilmiştir. İç avludan duvar, kapı ve pencere ile ayrılmamış, sadece zemine göre daha yüksekte kalan bu kısma **seki** denilmektedir (Şekil 3).

Dereboğazı Köyü'ndeki eski evlerin hemen tamamında iç avluda, bir sonraki yılın tohumluk patateslerinin ve ailenin kışlık patateslerinin konulduğu bir **patates kuyusu** bulunur. Bu kuyulara konulan patateslerin üzeri toprakla kapatılır ve böylece kışın şiddetli soğuklarından zarar görmeleri engellenmiş olur. Bu kuyular

13 **Kerhiz**, Gerçek manada bir banyo değildir. Kapısı, penceresi, duvarı olmayan ve sadece banyo suyunun kendiliğinden akıp gidebildiği, açık bir banyo yapma yeridir.

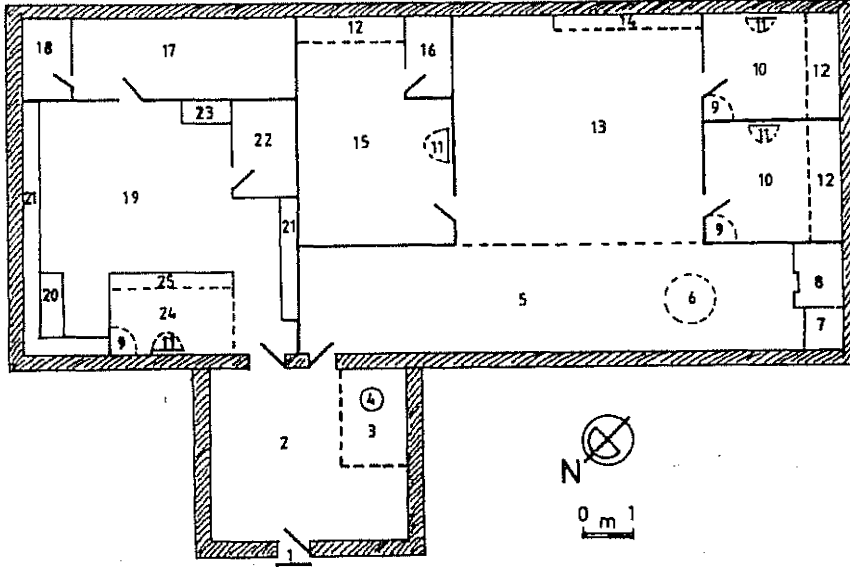
14 Köydeki konutlarda halen su tesisatı yoktur. Aileler, içme ve kullanma suyunu çesmelere sağlanmaktadır.

özellikle eskiden, yaz aylarında âdeta birer buzdolabı gibi kullanılmışlardır. Kuyuların içerisi daha serin olduğundan, yağ, peynir gibi yiyeceklerin konulduğu kaplar buralarda saklanmıştır.



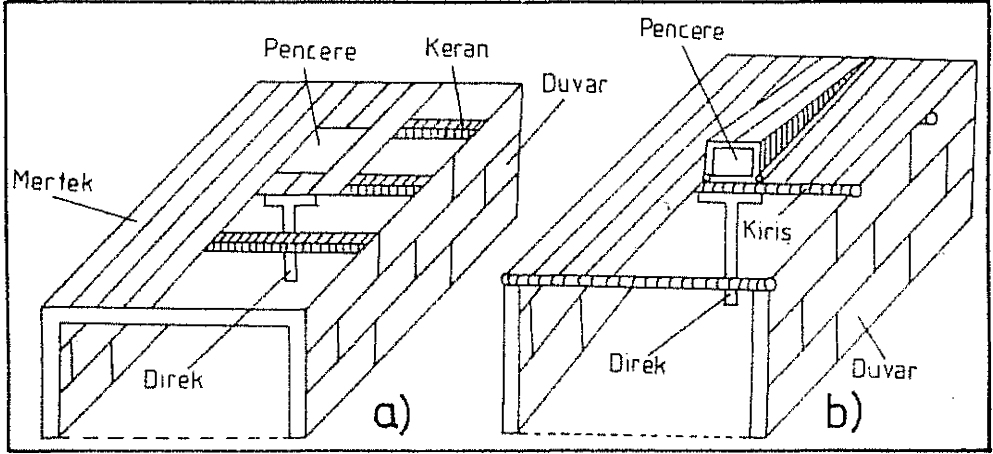
*Foto 5- Dereboğazı Köyü'ndeki hemen her evde bir ya da daha fazla kerhiz bulunur (Vedat Çavuşoğlu'nun evi).*

Dereboğazı Köyü'ndeki eski evlerde odaların ve avluların üzerleri **düz örtü**, **pasen örtüsü** ve **karlanguç örtü** ile örtülmüştür. Düz örtü ve Pasen örtü daha çok odaların tavanlarında kullanılmış olup, **keran** denilen tomrukların üzerlerine **merfek** adı verilen biçilmiş tahtadan oluşan ahşap malzemenin yanyana yerleştirilmesiyle ortaya çıkmış örtü şekilleridir (Şekil 4, Foto 2). Karlanguç örtü ise, bazı evlerde, odaların tavanların da kullanılmış olmakla beraber, daha ziyade avluların tavanlarında tercih edilmiştir. **Ağaç aşirtma tavanlar** olarak da bilinen bu örtü tipi, çok eskiden beri kullanılmaktadır (Kuban, 1973, s. 39). **Yalancı kubbe** de denilen bu örtü, uzun dikdörtgen prizması biçiminde yontulup düzleştirilmiş ve genellikle cilalanmış olan ahşap malzemenin alttan yukarı doğru daralan merdiven şeklinde üst üste yerleştirilmesiyle oluşturulmuştur. Söz konusu örtü tipinde, en üst kısımda yer alan bir pencereden evin aydınlanması sağlanmaktadır (Şekil 5, Foto 6).



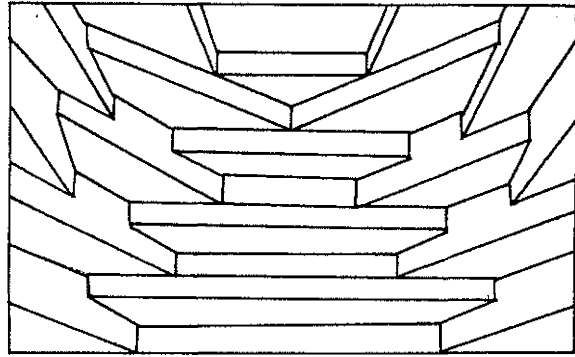
Şekil 3-Dereboğazi Köyü'ndeki en eski meskenlerden bir plân 1. Tırhuç, 2. Dış avlu, 3. Tandırbaşı, 4. Tandır, 5. İç avlu, 6. Patates kuyusu, 7. Kurun, 8. Ambar, 9. Kerhiz, 10. Yatak odası, 11. Ocak, 12. Mahat, 13. Seki, 14. Terek, 15. Oturma odası, 16. Kiler, 17. Merek, 18. Tezeklik, 19. Ahır, 20. Pin, 21. Müsürlük, 22. Danalık, 23. Kurun, 24. Ahır sekisi, 25. Daraba.

Eski evlerde ahır, ailenin oturduğu bölüm kadar önemlidir. Çünkü, bunlar sadece büyükbaş hayvanların barınağı olmayıp, aynı zamanda ailenin kışlık oturma odası, kışlık banyosu ve tavuk kümesi olarak kullanılmaktadır. Şöyle ki; ahır içerisindeki en ilginç bölüm olarak dikkati çeken ahır sekisi, günümüzden 35 - 40 sene öncesine kadar sadece hayvanların sıcaklığı ile ısıtılan ve kış boyunca ailenin kullandığı oturma odasıydı - hatta ailenin bazı fertleri için kışlık yatak odası idi -. Ahır sekileri, aralarına çamur harcı konulmuş olan taşların ahırın zemininden itibaren yaklaşık 1-1,5m. yüksekliğinde örülmesiyle oluşturulmuş ve üzeri çamurla sıvanmış platform şeklindeki oturma yerleridir. Tıpkı diğer sekiler gibi, bunlarında (ahırdan ayıran) kapı, pencere ve duvarları yoktur. Yalnız, sekinin kenarlarından tavana doğru yükselen direklerin arasına yaklaşık 1 m. yüksekliğinde tahtalar çakılarak, aileye ait olan bu kısım, ahırdan ayrılmış bulunmaktadır. Sekiyi ahırdan ayıran bu tahta perdeye **daraba** denilmektedir. İki - üç adet taş basamakla çıkılan



Şekil 4- Düz örtü (a) ve pasen örtünün (b) şematik şekilleri.

sekilerin genişliği 8-10 m<sup>2</sup> kadardır. Ahır sekilerinde sekinin bir başından diğerine uzanan, tahtadan yapılmış sabit bir divana bulunur ki bu divana da yine **daraba** adı verilmektedir. (Foto 7) Bu divana ve sekinin tabanına ot, halı veya kilim serilir. Sekinin bir köşesinde, şömine benzeri bir



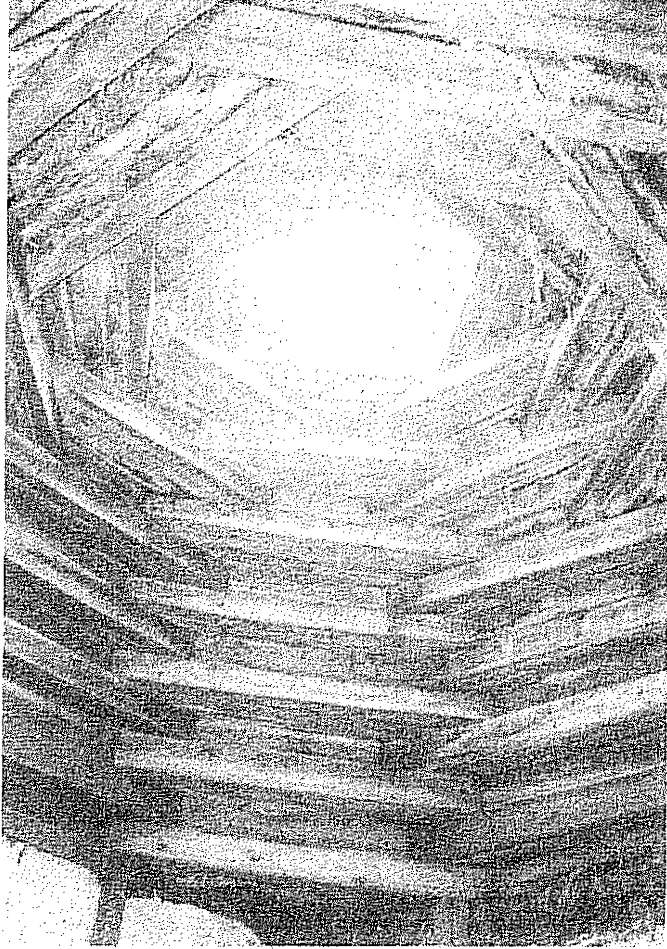
Şekil 5- Karlanguç örtüsünün şematik şekli.

**ocak** vardır. Bu ocak, ısınmadan ziyade pişirme amacıyla kullanılmıştır. Ayrıca, yine ahır sekisinin uygun bir kesiminde, kışın banyo yapılan **kerhiz** yer alır. Hemen şu noktayı yeniden belirtmek gerekir ki, gerek ahır sekisi, gerek ahır ve gerekse diğer eklentilerde aydınlanma tamamen tavadan sağlanmaktadır.

Büyükbaş hayvanların konulduğu ahırın duvarlarında, yerden yaklaşık 1 m. yüksekliğinde, tahtadan yapılmış ve **müsürlük** olarak tabir edilen, hayvan yemlikleri bulunmaktadır. Söz konusu müsürlüklerin bir bölümünün altı genellikle söğüt dallarından yapılmış parmaklıklarla kapatılarak, son derece ilkel tavuk kümesleri oluşturulmuştur -ki bu kümeslere köyde **tavuk pini** denilmektedir-. Ahırların küçük bir kısmı tahtalarla ayrılarak buzağuların konulduğu, **danalık** denilen bölümler yapılmıştır. Ayrıca, kışın hayvanları ahırın içerisinde sulamak amacıyla taştan oyularak yapılmış büyük **su kurunları** vardır. Gerek bu tip eski meskenlerdeki ahırların, gerekse köydeki diğer ahırların tabanları ya **sal taş** ile kaplanmıştır, ya

da temizlenmesi daha kolay olduğu için sonradan betonlanmıştır.

Eski evlerin büyük kısmında ahırdan, küçük bir kapı ile hayvanların kışlık ot, saman ve arpasının konulduğu merek olarak adlandırılan samanlığa geçilir. Köyde hemen her ailenin en az 10-15 baş hayvanının olması nedeniyle, kışlık ot, saman v.s. hayvan yemlerine ihtiyaç fazladır. Dolayısıyla, merelerin kapasitesi tüm hayvan yemlerini almaya yetmemektedir. Bu nedenle de, yonca, korunga, fiğ ve ot bağları<sup>15</sup> meskenlerin üzerine (çatısına) yığılmaktadır (Foto 3). **Taya** adı verilen bu ot yığınlarının daha ziyade meskenlerinin çatılarına yığılmalarında; yerleşme dokusunun sık oluşu



*Foto 6- Bölgede hâlen kullanılmakta olan ağaç aşirtma tavanlar (Karlanguç örtü). Münir Simşek'in iç avlusuna ait tavan.*

(özellikle Aşağı ve Orta mahallelerde), ot yığınlarının kış soğuklarını kesmesi, gelenekler, yangın tehlikesi ve komşu hayvanlarının vereceği zararı engellemek gibi nedenlerin etkisi vardır.

Dereboğazı Köyü'ndeki merelerin bir bölümü, genellikle **tezeklik** (diğer adı ile **yakacak damı**) olarak ayrılmıştır. Tandır, ocak ve sobalarda yakılacak tezeklerin büyük kısmı, buralarda depolanır. Kışların uzun ve soğuk geçmesi; ısınma ve

<sup>15</sup> Köyde, tirpan ve biçer makinası ile biçilen ot, korunga, fiğ ve yoncalar yığınlar haline getirilmektedir. Leyden denilen basit el ayırıkları ile otlar büyütürken kem denilen otan ipler yapılmaktadır. Bu otan iplerle bağlanan ot, korunga, fiğ, yonca yığınlarına bağ denilmektedir. Bağların piramit şeklinde üst üste yığılmasıyla da tayalar oluşturulmaktadır.

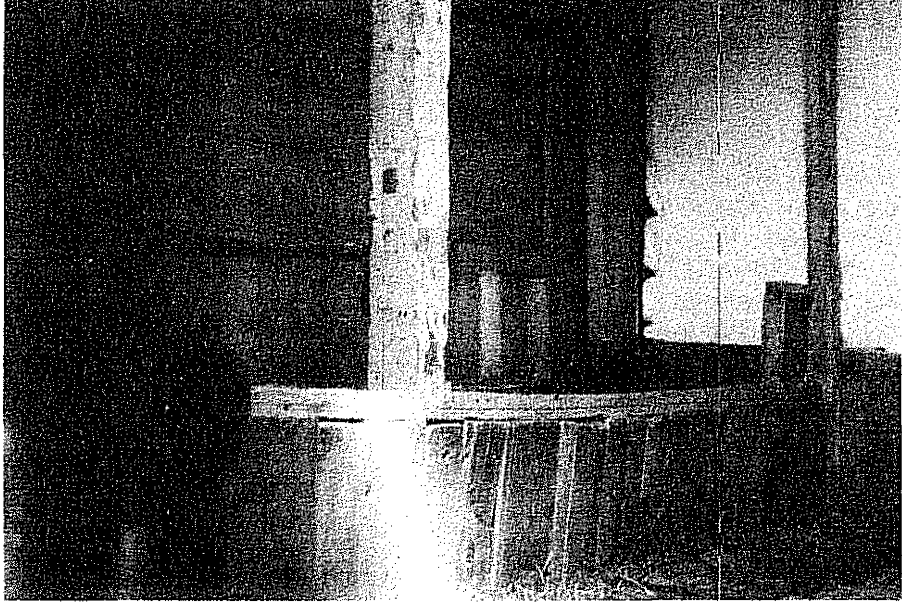


Foto 7- Yaşar Şimşek'in ahır sekisindeki daraba.

pişirme için fazla tezeğe ihtiyaç duyulması nedeniyle, bir kısım tezek de meskenlerin dışında piramit şeklinde yığılır. Bu tezek yığınlarına **kalak** veya **galak** denir. Eski evlerin çok azında, merak ahırın yanında yer alır, kapısı ahıra açılmaz, girişi ayrı kapıdandır. Fakat, bu şekilde kapıları ahıra açılmayan merakların işlevleri tıpkı diğerleri gibidir. Yani, bir bölümleri ot ve saman koymak, bir kısımları da tezek koymak amacıyla kullanılmaktadır.

Köydeki eski tip meskenlerin bir grubunda **koyun komlarının** (Koyun ahırlarının) kapısı ahıra açılırken, bir kısmında komun kapısı ayrıdır. Ancak, sözü edilen eski tip meskenlerin hemen hepsinin ortak özelliği, ailenin oturduğu ev bölümü ile hayvanlarına ait barınakların ve diğer eklentilerin aynı çatı altında ve iç içe ya da yan yana toplanmasıdır. Bu şekilde ev ve eklentilerinin bir araya toplanmış olması sayesinde, su ve benzeri zorunlu ihtiyaçlar dışında, meskenin dışına fazla çıkılmaksızın kış soğuklarını geçirmek mümkün olmaktadır.

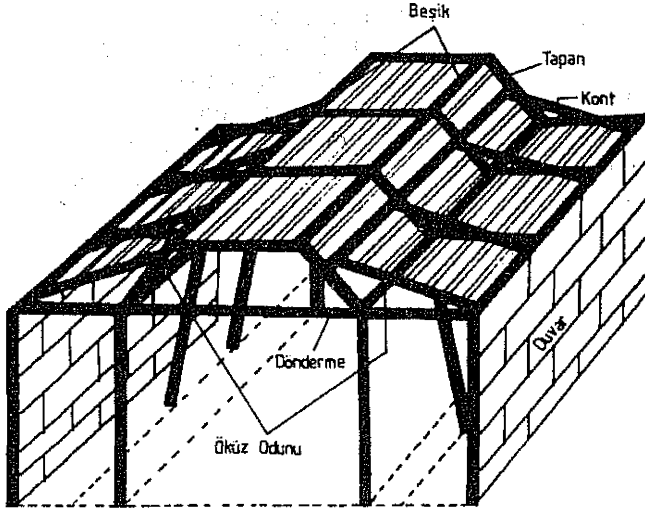
Dereboğazı Köyü'ndeki eski tip meskenlerin bir diğer ortak özellikleri ise; bu meskenlerin gerek dış ve gerekse iç taksimalları mevcut doğal, ekonomik ve beşeri koşulların elverdiği ölçüde nisbeten iyi plânlандığı halde, tuvalet eklentisinin düşünülmemiş olması gibi büyük bir yanlışlığın yapılmış olmasıdır. Bu ihtiyaç için, söz konusu meskenlerde, hâlen ahırların kullanılabilir olması, sanırım bu meskenlerin en olumsuz yönleridir.

Dereboğazı Köyü'ndeki eski tip meskenlerin eklentilerinin tavanlarında **semer**



**örtü** kullanılmıştır (Şekil 6). Bu örtü şekline, **eşek sırtı** veya **kom örtüsü** de denilmektedir.

Dereboğazı'nda, 90 - 100 sene öncesine kadar çok yaygın olan bu eski tip meskenlerin büyük kısmı, günümüzde oturulamayacak derecede eskimiş ve terk edilmiştir. Ancak, hâlen 30 kadar aile bu tip meskenlerde oturmaya devam etmektedir.



Şekil 6- Eşek sırtı veya kom örtüsü de denilen semer örtünün şematik şekli.

### Ev ile Eklentilerinin Birbirlerinden Ayrı Olduğu Taş Duvarlı, Toprak Çatılı Meskenler

Araştırma sahasındaki bu ikinci grup meskenleri, öncekilerden ayıran en belirgin farklılıklardan birisi, ahır ve diğer eklentilerin, ailenin oturduğu kısımdan ayrı olmasıdır. Diğer taraftan, özellikle odalarda aydınlanmanın klasik çift camlı küçük pencerelerle sağlanması, bir başka önemli farklılıktır. Ayrıca, evin aileye ait kısmının, **haremlik - selamlık** olarak iki ayrı bölüm şeklinde yapılmış olması ve **haremlikle, konak** (veya **erkişi odası** ya da **yazlık** da) denilen **selamlık** bölümlerinin kapılarının birbirine zıt yönde konulmuş olması, bir diğer önemli ayrııcı özellik olarak dikkat çekmektedir<sup>16</sup>

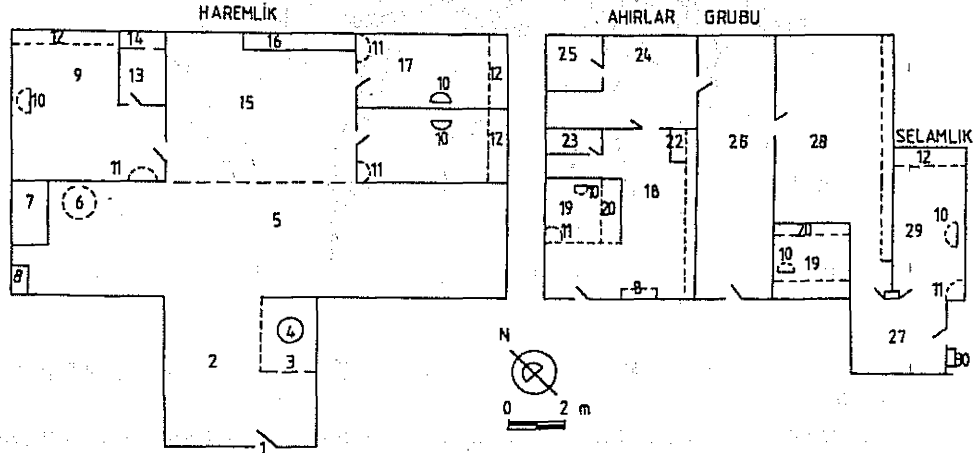
Şekil 3 ve Şekil 7 deki ev planlarında da görüleceği üzere, ev ve eklentilerinin aynı çatı altında toplandığı eski meskenlerle, hemen hemen aynı ta-

<sup>16</sup> Bu meskenlerde, haremlik-selamlık şeklinde bir ayırımın yapılmasında, günümüzde de Erzurum ili çevresinde devam eden, kadınların yabancı erkeklerce görülmekten sakınma geleneğinin büyük etkisi vardır. Fakat, günümüzde hâlen oturulmakta olan bu tip meskenlerin, çoğunun haremlik ve selamlık kısımları kardeşler arasında pay edildiğinden, söz konusu ayırım büyük ölçüde ortadan kalkmış ve orijinalikleri bozulmuştur.

rihlerde (günümüzden en az 100 yıl önce) yapıldıkları halde onlara göre daha modern görünümü olan ikinci gurup meskenlerde, ailenin oturduğu -haremlik denilen- kısmın iç taksimatında, büyük bir değişiklik göze çarpmaz. Tek dikkat çekici farklılık, özellikle odaların aydınlanmasının **koltuk pencerelerle** sağlanmasıdır. Buna karşılık, dışarıya cephesi olmadığından, iç avlular ve bu avlulardaki sekilerin aydınlanması ise, yine düz toprak çatıda açılan küçük pencereler sayesinde olmaktadır.

Tabanları çamurla sıvanan odaların, tavanları tıpkı diğer evlerde olduğu gibi genellikle düz örtü örtülmüştür. Sal taşla kaplanmış veya sonradan betonlanmış olan avluların tavanlarında ise, çoğunlukla karlanguç örtü kullanılmıştır. Bu evlerin odalarının ve avlularının duvarları, önceden de belirtildiği gibi iç kısımdan samanla karıştırılmış çamur ile sıvanarak, kireçle badana edilmişlerdir.

Dereboğazı Köyü'ndeki bu meskenlerin, köydeki diğer meskenlerden, belki de en önemli farklılıkları olarak dikkati çeken, **yazlık**, **konak** ya da **erkişi odası** da denilen **selamlık** kısmı, eve gelen erkek misafirlere ayrılmıştır.



Şekil 7- Ev ve eklentilerinin ayrı olduğu taş meskenlerin şematik plânı. 1. Tırhış, 2. Dış avlu, 3. Tandır başı, 4. Tandır, 5. İç avlu, 6. Patates kuyusu, 7. Ambar, 8. Kurun, 9. Oturma odası, 10. Ocak, 11. Kerhiz, 12. Mahat, 13. Kiler, 14. Küçük ambar, 15. Seki, 16. Terek, 17. Yatak odası, 18. İnek ahır, 19. Ahır sekisi, 20. Daraba, 21. Müsürlük, 22. Pin, 23. Danalık, 24. Merek, 25. Tezeklik, 26. Koyun komu, 27. Erkişi odasının giriş salonu, 28. At, öküz ve manda ahır, 29. Oda, 30. Binek taşı.

Yazlıklar; bir oda ve önündeki **avlu** denilen giriş salonundan ibaret, düz toprak çatılı, taş duvarlı, tek veya iki koltuk penceresi olan, tavanları genellikle düz örtü ile örtülmüş, tabanları çamurla sıvanmış, gelen misafirlerin oturmaları için **mahat**, gerektiğinde banyo yapmaları veya abdest almaları amacıyla **kerhiz** ve ısınma, kahve ve çay yapabilmek için de, **ocakları** bulunan küçük birer evdir.

Bu meskenlerde, ahır ve diğer eklentiler genellikle, haremlikle selamlığın arasında inşa edilmişlerdir. Nitekim, **yazlıkların** avlusundan bir kapı ile at, öküz ve camuş (manda) ahırına geçilir. Gelen misafirlerin binek hayvanları<sup>17</sup> ve ailenin kendi at, öküz ve camuşlarının konulduğu bu ahırın yanında, giriş kapıları haremlik bölümüne doğru olan iki ahır daha (inek ahır ve koyun komu) bulunur. Bu ahırlar gurubunun, iç kısımdan birbirlerine ve mereğe açılan kapıları vardır. Gerek ahırların gerekse, mereğin iç taksimatı, tıpkı diğer eski tip meskenlere benzemektedir. Tavanları **düz örtü** ve çoğunlukla da **kom örtüsü** (veya eşek sırtı ya da semer örtü) ile örtülmüş olan bu ahır ve merelerin aydınlanması tavandandır. Genellikle inek ahırlarının bir köşesinde yer alan ve eskiden ailelerin kişilik oturma odası olarak kullandıkları **ahır sekileri**, günümüzde pek kullanılmamaktadır. Yalnız, köy odasının bulunmaması nedeniyle, bu sekilerin bir kaçı, hâlen erkeklerin kışın oturup sohbet ettikleri **oturma odaları** olma özelliklerini korumaktadırlar (Foto 8).

Köydeki tüm eski tip meskenlerde, dış avluda yer alan ve eskiden kullanılmış olan tandırların, büyük kısmı günümüzde artık kullanılmamaktadır. Bunun temel nedeni; tandırdan çıkan is ve dumanla, evlerin kirlenmesini önlemektir. Tamamen evlerin daha temiz olması düşüncesinden hareketle, evin dışına çıkarılan tandırlar için, son derece basit **tandır evleri** (tandır damı da denir) inşa edilmiştir. Duvarları ya üst üste konulmuş **çim** denilen killi çamur kalıpları veya taş ya da biriketle örülmüş, üzerleri ise, söğüt ve kavak dalları ile kapatılarak, çamur ve toprakla örtülmüştür. Yaklaşık 8 - 10 m<sup>2</sup> kadar olan tandır evlerinin büyük kısmını, **tandır başı** kapsamakta olup, giriş kapısının hemen önündeki kısma **avlu** denilmektedir. Bu avlu, özellikle çamaşır yıkama ve tandır başına sığmayan bir takım mutfak eşyalarının konulmasına yaramaktadır.

Dereboğazı Köyü'ndeki eski tip evlerin çoğusunun giriş kapılarının önünde, tahtadan yapılmış **tırhiç** denilen perdeler vardır. Bu tahta perdeler, hem evin içerisinin dışarıdan gözükmesini önlemekte, hem de tavuk, kedi, köpek gibi hayvanların eve girmelerini engellemektedir (Foto 9).

### **Tuğla Duvarlı -Düz Toprak Çatılı Meskenler**

Dereboğazı Köyü'nde üç aile, 1973 yılında Erzurum İmâr İskân Müdürlüğü'nden aldıkları kredi ile, o dönem için köyün en modern sayılan evlerini yapmışlardır.

Söz konusu evlerin, dikkate değer özelliklerinden birisi, bu meskenlerin duvarlarında kullanılan yapı malzemelerinde ve pencere yapım tekniklerinde bazı değişikliklerin olmasıdır. Şöyle ki; dış kısımları sıvasız ve boyasız olan duvarlar; temelden itibaren yaklaşık 80-90 cm. **taş** ve **çimento** harcı ile örüldükten sonra,

<sup>17</sup> Yazlıkların giriş kapılarının yanında (dış kısımda), misafirlerin atlarına kolayca binebilmeleri için, binek taşı bulunur. Yerden yaklaşık 70-80 cm. yüksekliğinde ve yaklaşık 1m<sup>2</sup> yüzey alanına sahip olan binek taşları, aynı zamanda üzerlerine minder konularak, arzu edildiği takdirde misafirlerin ev dışında oturtulup ağırlandıkları, taştan koltuk veya sandalye gibi de kullanılmaktadırlar.

**tuğla** arasına yine **çimento** harcı konularak tamamlanmış (Foto 10) ve iç kısımdan ise, **çimento** ile sıvanarak, kireçle badana edilmiştir. Ayrıca eski evlerde kullanılmış olan **koltuk pencere** tekniği terk edilmiş ve bunun yerine, çift camlı orta büyüklükte pencereler yapılmıştır. Buna karşılık, söz konusu evlerin çatılarında ve tabanlarında ise, tıpkı eski meskenlerdeki gibi, geleneksel yapı malzemeleri kullanılmıştır. Nitekim, tavanlarında **düz örtünün** kullanıldığı bu evler, düz toprak çatılı olup, tabanları çamurla sıvanmıştır.

Şekil 8 incelendiğinde de görüleceği üzere, söz konusu evlerin iç taksimatları başlangıçta tıpkı şehir evleri gibi düşünülmüştür. Yalnız, köydeki ailelerin oturdukları konut içerisinde tuvalet ve banyo yeri ayırma alışkanlıkları pek bulunmadığından, bu evlerdeki mut-

fak ile tuvalet ve banyo arasındaki duvarlar sonradan kaldırılarak, bu bölümler mutfığa eklenmiştir. Banyo amacı ile yatak odalarına kerhiz açılırken, tuvaletler evin dışına taşınmıştır. Ayrıca ahır, merék, tandirevi gibi eklentiler, geleneklere uyularak, köydeki eski evlerin eklentilerine benzer şekilde yapılmıştır. Yalnız, bu evlerin ahırlarında, diğer evlerden farklı olarak **ahır sekisi** bulunmamaktadır.



*Foto 8: Günümüzde hâlen kullanılmakta olan Yaşar Şimşek'e ait ahır sekisi. Bu sekideki ocak, eskiden pişirme amacıyla kullanılmıştır. Ocağın iki tarafındaki "niş" denilen küçük dolaplara ise, bardak, fincan v.s. konulmaktadır.*

### Eğimli Sac Çatılı Meskenler

Dereboğazı Köyü'nde 1980'den sonra inşasına başlanan eğimli sac çatılı evlerin büyük kısmı, Yukarı Mahalle'de toplanmış durumdadır. Bu evler, eski evleri oturulamayacak durumda olan aileler, veya babaocağından ayrılan genç evliler tarafından yapılmaktadır. Diğer taraftan, köyde sac çatılı ev ve hatta ahırların sayısının hızla artmasının bir nedeni de; yaptığımız mülakatlara göre, Dünya bankası tarafından 1982'den itibaren Doğu Anadolu Bölgesi çiftçilerine verilmeye başlanan kredilerdir. Hayvancılığı teşvik amacını güden bu krediler verilirken, aileye ait ahırın eğimli çatılı ve klasik pencerele olması şartının konulması, kredi almak isteyen aileleri, bu çatı şeklini tercihe zorlamıştır.

Köydeki eski evlerden, düz toprak çatılı olmayışları ile ilk bakışta ayrılan yeni evlerde, eğimli sac çatıların tercih edilmesinin nedenleri arasında; ailelerin gelir seviyesinin geçmişe oranla yükselmesi, iletişimin artması ve gurbetçilik, çocuk okuma v.s. yollarla şehirle olan münasebeller sayesinde değişen göreneklerin etkileri sayılabilir. Ayrıca, belki de bunların hepsinden daha önemlisi, toprak çatılı evlerde yaşayan ailelerin, çatıdan sızan yağmur ve kar sularından çok fazla rahatsız olmalarıdır. Özellikle bu faktör, ailelerin büyük bir konfor ve yenilik olarak gördüğü eğimli sac çatıya yönelmesinde, daha fazla etkili olmuştur.

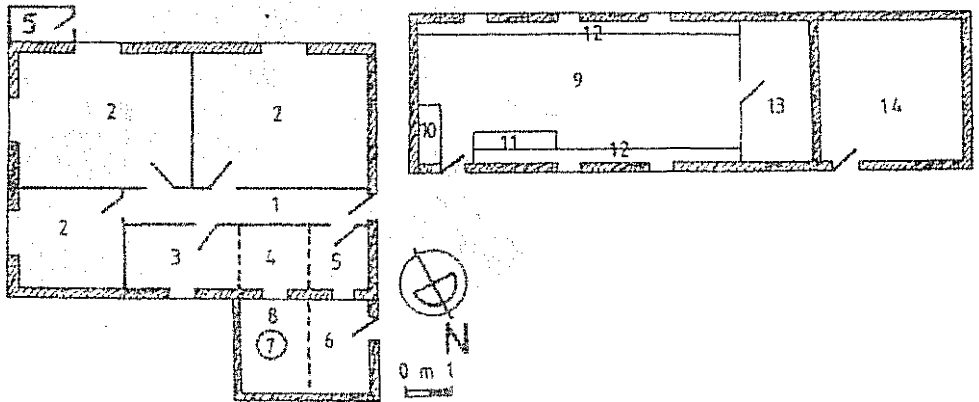


*Foto 9- Kapı önlerinde yer alan ıslaklıktan bir örnek (Alirıza Küçük'ün evi).*

Dereboğazı Köyü'ndeki eğimli sac çatılı evleri, doğal çevrenin etkilerinden ve geleneklerden büyük ölçüde kurtulmuş olanlar ve bu etkileri taşıyanlar olmak üzere, iki gurup halinde incelemek mümkündür.



Foto10- Vedat Çavuşoğlu'na ait tuğla duvarlı, düz toprak çatılı ev.



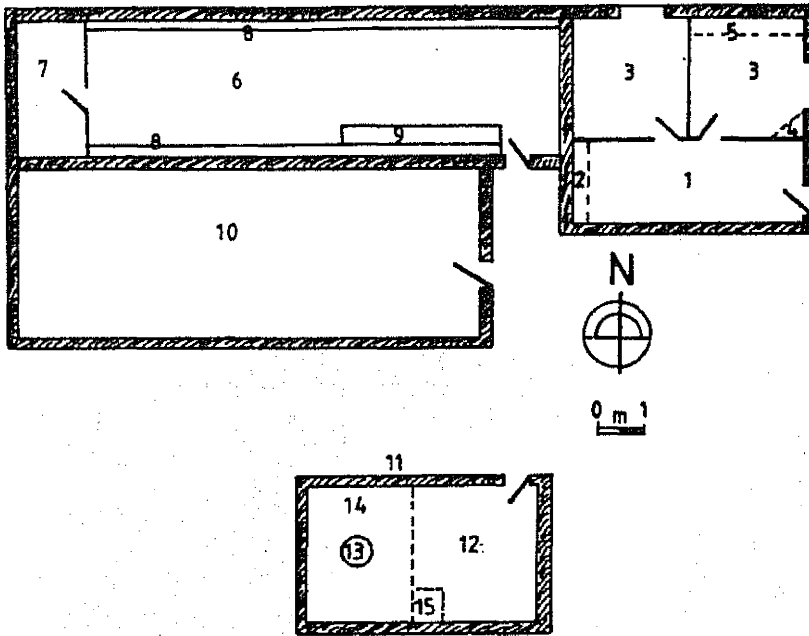
Şekil 8- Tuğla duvarlı, düz toprak çatılı mesken plânı. 1. Giriş salonu, 2. Oda, 3. Mutfak, 4. Banyo, 5. Tuvalet, 6. Avlu, 7. Tandır, 8. Tandır başı, 9. Ahır, 10. Kurun, 11. Pin, 12. Müsürlük, 13. Danalık, 14. Merek.

### Doğal Çevrenin ve Geleneklerin İzlerini Taşıyan Eğimli Sac Çatılı Meskenler

Bu evler, köydeki eski evlere oranla, çok daha çağdaş bir dış görünüm kazanmış olmakla beraber, onlarla benzer ve hatta ortak bazı özellikleri bulunmaktadır. Nitekim, tabanları çamur ile sıvanmış olan bu evlerin duvarlarında yontulup düzeltilmek kaydı ile taş kullanılmıştır. Yalnız, eski evlerdeki çamur harcının yerini, **çimento** almıştır. Ayrıca, duvarlar içten ve dıştan çimento ile sıvandıktan sonra, kireçle badana edilmiştir (Foto 3). Söz konusu evlerin bir kısmında orta büyüklükte klasik çift camlı pencereler bulunurken, bir kısmında da geleneklerin etkisiyle, yine fazla büyük olmayan koltuk pencerelerin (çift camlı) yapıldığı dikkat çekmektedir.

Bu evlerin iç taksimatlarında, tıpkı eski evler gibi banyo, mutfak ve tuvalet bulunmamaktadır. Banyo ihtiyacı için, yatak odalarına **kerhiz** konulmuştur. Mutfak görevini **tandır evi** üstlenmiştir ve evin dışında ilkel bir tuvalet yer almaktadır (Şekil 9).

Hemen şu noktayı belirtmek gerekir ki, söz konusu bu evlerin iç taksimatları, köydeki eski evler kadar iyi plânlanmamıştır. Şöyle ki; oda kapılarının doğrudan giriş salonuna açılmaları nedeniyle, bu evlerin ısıtılmaları, eski evler



Şekil 9- Doğal çevrenin ve geleneklerin izlerini taşıyan eğimli sac çatılı bir ev ve eklentilerinin planı. 1. Giriş salonu, 2. Terek, 3. Oda, 4. Kerhiz, 5. Mahat, 6. Ahır, 7. Danalık, 8. Müsürlük, 9. Pin, 10. Kom, 11. Tandır evi, 12. Avlu, 13. Tandır başı, 14. Tandır, 15. Ambar.

kadar kolay olmamaktadır. Ayrıca, patates kuyusu, kiler, ambar gibi temel ihtiyaç malzemelerinin konulduğu **geleneksel bölümlerin** bulunmaması nedeniyle, buralarda saklanması gereken yiyecek maddeleri, çok daha sağlıklı şartlardaki tandır evlerine taşınmıştır. Yani, bu yeni tip evlerin eğimli sac çatıları dışında eski evlere göre büyük bir üstünlükleri yoktur.

Eğimli çatılı bu evlerin yanbaşılarında yer alan ahır, merak, tandır evi gibi eklentilerin şekilleri, yapı malzemeleri ve iç taksimatları, tıpkı eski evlerin eklentilerine benzemektedir (Foto 3). Yalnız, özellikle bazı ahırlarda eğimli sac çatı da kullanılmıştır. Ayrıca, eski meskenlerden farklı olarak, bu evlerin ahırlarında **ahır sekisi** bulunmamaktadır.

### **Eğimli Sac Çatılı Çağdaş Evler**

Köyün az sayıda olan bu en modern evleri de, tıpkı diğer evler gibi tek katlıdır. Söz konusu evlerin bütün yapı malzemeleri, köy dışından temin edilmiştir. Nişekim, taban, tavan, kapı ve pencerelerde kullanılan kereste, çatıda kullanılan **sac**, duvarlarda kullanılan tuğla, çimento, kireç, boya, sıcaklık yalıtım malzemeleri, demir, cam v.s. tüm malzemeler, kentten (Erzurum kenti) satın alınmıştır (Foto 11). Köydeki maddi durumu iyi olan ailelere ait olan bu evlerin iç taksimatları, tıpkı şehir evlerine benzemektedir (Şekil 10).

Eğimli çatılı çağdaş evlerin eklentileri, köydeki diğer evlerin eklentilerinden büyük farklılık göstermezler.

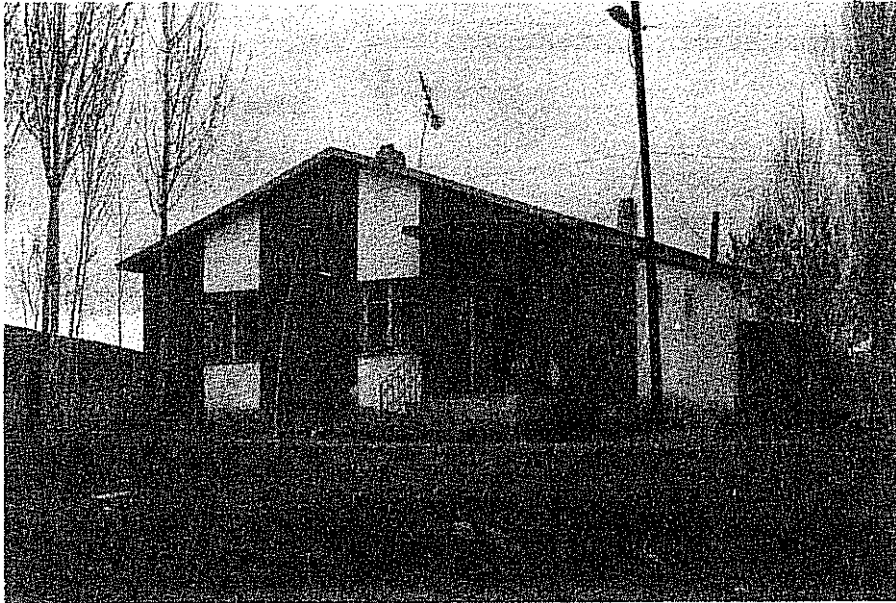
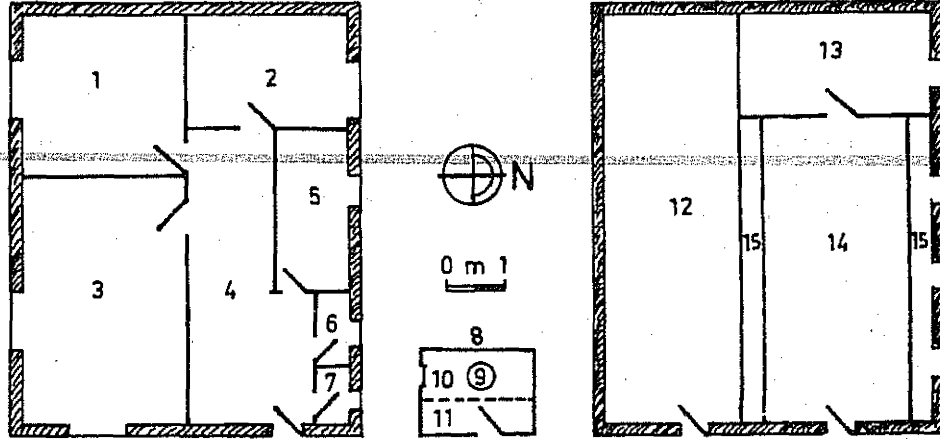


Foto 11- Köyün en modern evlerinden bir örnek (Nihat Çavuşoğlu'nun evi).





Şekil 10- Eğimli sac çatılı çağdaş bir ev ve eklentilerinin planı. 1. Misafir odası, 2. Yatak odası, 3. Oturma odası, 4. Giriş salonu, 5. Mutfak, 6. Banyo, 7. Tuvalet, 8. Tandır evi, 9. Tandır, 10. Tandır başı, 11. Avlu, 12. Merek, 13. Danalık, 14. Ahır, 15. Müsürlük

## Sonuç

Dereboğazı Köyü meskenleri, başta doğal çevre koşulları olmak üzere, gelenekler ve ekonomik faktörlerden de büyük ölçüde etkilenmişlerdir.

Köyde, 1980'den önce yapılmış olan meskenler, ilkel ve kaba görünümündedirler. Bu durum, sadece geleneklere bağlılık veya çevreye bağımlılığın eseri olmayıp, aynı zamanda yapıldıkları dönemdeki ekonomik yetersizliklerin ve uzak yerlerle iletişim zayıflığının büyük rolü olmuştur. Yakın yıllarda, köydeki meskenler hızlı bir değişim süreci içine girmişlerdir. Bu değişimde özellikle ekonomik imkanların eskiye oranla artması, temel etken olmuştur. Ayrıca, artan iletişim imkanları sayesinde, kent kültürüyle etkileşimin sonucu olarak, allelerin görgü ve kültür seviyelerinin yükselmesi gibi olumlu gelişmelerin etkisiyle, köyde geçmişe göre daha çağdaş görünümlü evler yapılmaya başlanmıştır. Ancak, köydeki ailelerin maddi imkanlarının genellikle sınırlı olması nedeniyle, yeni yapılan evlerin bir kısmı, yine de geleneklerin ve doğal çevrenin etkilerinden yeterince kurtulamamış ve yöreye ait "yeni ev tipleri" ortaya çıkmıştır.

Dereboğazı Köyü'ndeki eski meskenlerde, ailelerin ekonomik seviye farklarını izlemenin pek mümkün olmamasına karşılık, 1980'den sonra yapılan eğimli sac çatılı evlerin modernlik derecelerinin alt oldukları ailelerin ekonomik imkânları ile orantılı oldukları dikkat çekmektedir.

Dereboğazı Köyü'ndeki eski evler, doğal çevre şartları ve uğraşılan ekonomik faaliyetler çok iyi analiz edilerek yapıldıklarından, yeni evlere oranla bir takım avantajlara sahiptirler. Nitekim, bu evlerin ısıtılmaları, yeni yapılan evlere oranla çok daha kolaydır. Ayrıca, eski evlerdeki mahat, ocak, avlu, seki, kiler, ambar, patates kuyusu, kurun gibi aslında çoğusu gerekli olan geleneksel eklentilerin yeni evlerde bulunmaması, şüphesiz bu evler için bir eksikliklerdir. Diğer taraftan, yeni evlerin eğimli sac çatıları ve en azından bir kısmında bulunan tuvalet, banyo, mutfak gibi yeni ekler, olumlu yöndeki değişimler olarak dikkat çekmektedirler.

Günümüzde eskiye oranla etkisini önemli ölçüde yitirmiş olmakla beraber, taş ve toprak malzemenin yöre insanının hayatında önemli bir yeri vardır. Nitekim, söz konusu malzemeye sadece evlerini inşa etmekle kalmamışlar, aynı zamanda oturacakları divanlarını, su koyacakları ve yemeklerini pişirecekleri kaplarını, ocak ve tandirlerini, misafirlerini dışarda oturtup ağırlayacakları sandalyelerini bile bu malzemelerden yapmışlardır. Hatta, tandir ve ocaklarda islenen kap kacağın temizlenmesinde, bugün bile **kaptozu** denilen ince killi bir toprağın temizlik tozu olarak kullanılması, sanırım yöre için taş ve toprağın önemi konusunda fikir verir.

Halkın görgü ve kültür seviyesinin yükselmesinin bir sonucu olarak, köydeki tüm evlerde ilk yapılaşlarında bulunsun veya bulunmasın **tandırın** evden ayrılması olumlu bir gelişmedir. Diğer taraftan, köydeki evlerin iç taksimatı yapılırken, oda sayısının genellikle az oluşu ise, önemli bir problemdir. Çünkü, oda sayılarının aile büyüklüğü karşısında yetersiz kalışı nedeniyle, oturma odaları, sekiler -hatta ahır ve tandir sekileri dahi- yatak odası olarak kullanılabilirler.

### Dereboğazı Köyü'nde Kullanılan Yerel Mesken Terimleri Sözlüğü

- Açık Ekmek** : Tandirın duvarlarına yapıştırılarak pişirilen, yufkadan biraz daha kalınca bir ekmek çeşidi.
- Ahır Sekisi** : Ahırdan duvar ve kapı ile ayrılmamış ve ailelerin kışın sadece hayvanların sıcaklığı ile ısındıkları platform şeklindeki oturma yeri veya bir çeşit oturma odası.
- Ambar** : İçerisine arpa, buğday ve un konulan, en az iki bölmeli bir çeşit ahşap dolap.

- Aşkana** : Tandırın üzerine denk gelen, is ve dumanın çıktığı büyükçe baca.
- Binek Taşı** : Yazlıkların giriş kapılarının yanında (dış kısmında) yaklaşık 70-80 cm. yüksekliğinde ve yaklaşık 1 m<sup>2</sup> yüzey alanına sahip, misafirlerin atlarına kolayca binmeleri veya oturup dinlenmeleri için bulunan, taştan bir çeşit oturma yeri.
- Cirit Oyunu** : Atın kuvvetinin ve binicisinin maharetinin ölçüldüğü, iki takım arasında oynanan bir atlı spor çeşidi.
- Civil Peynir** : Kreması alınmış sütten yapılan, tel tel ayrılan bir peynir çeşidi.
- Çim** : Dere kenarlarından kürekle kare şeklinde kesilen killi çamur kalıpları.
- Dağ Çayırı** : Mera alanlarının, tırpanla biçmeye uygun az eğimli kesimlerindeki çayırlar.
- Danalık** : Ahırın, buzağuların konulduğu bölümü.
- Daraba** : Ahır sekilerinde yer alan ahşaptan yapılmış sabit divan; diğer anlamı ise ahır sekisini ahırdan ayıran ahşap perde.
- Dış Avlu** : Eski tip meskenlerde ilk giriş salonu.
- Erkişi Odası** : Yazlık veya konak da denilen, ailenin oturduğu evin dışında, genellikle erkek misafirlerin ağırlandığı, bir oda ve giriş salonundan ibaret küçük ev, veya bir çeşit eklenti.
- Kalak(Galak)** : Evin dışarısında tezeklerin üst üste konulmasıyla oluşturulan piramit şeklindeki tezek yığını.
- Karlanguç (Kırlangıç) Örtü** : Uzun, dikdörtgen prizması şeklinde yontulup, düzleştirilmiş ahşap malzemenin aittan yukarı doğru daralan merdiven şeklinde yerleştirilmesiyle oluşturulmuş tavan şekli.
- Keran** : Meskenlerin tavanlarını örtmede kullanılan en az 40-50 cm. kalınlığında, kabukları soyularak düzeltilmiş tomruk.
- Kete** : Süt kaymağı veya tereyağı ile yoğrulmuş mayalı hamurdan yapılan bir çörek çeşidi.
- Kiler** : Eski tip meskenlerde ailelerin yiyecek malzemelerinin konulduğu küçük oda.
- Koltuk Pencere** : Küçük çift camlı ve daha fazla ışık alabilmek amacıyla, iç kısma doğru genişleyen, klasik pencere.
- Kom** : Bir anlamı özel mülkiyete ait geniş mera. Diğer anlamı ise, koyun ve keçi gibi küçük baş hayvanların konulduğu ahır.
- Kurun** : Taştan oyularak yapılmış su kabı.
- Mahat** : Taş arasına çamur harcı konularak yapılmış ve üzeri çamurla sıvanmış sabit divan.

- Mehzen** : Galeri şeklindeki yeraltı geçidi.
- Merek** : Samanlık.
- Mertek** : Meskenlerin tavanlarını örtmede kullanılan biçilmiş tahta.
- Müsürlük** : Hayvan yemiği.
- Pasen Örtü** : Mesken tavanlarının kapatılmasında tahta ve tomrukların kullanıldığı üstten dik pencereci bir örtü şekli.
- Pide** : Tandırın duvarlarına yapıştırılarak pişirilen, orta kısmı delik, açık ekmekten daha kalın bir ekmek çeşidi.
- Pin** : Tavuk kümesi.
- Saltaş** : Daha kolay temizlenebilmeleri açısından avluların ve ahırların tabanlarını örten büyük düz taşlar.
- Seki** : İç avludan duvar ve kapı ile ayrılmamış ve ailelerin daha ziyade yazın kullandıkları platform şeklindeki oturma yeri, başka sözle bir çeşit yazlık oturma odası.
- Semer Örtü** : **Eşek sırtı** veya **kom örtüsü** de denilen ve daha ziyade eklentilerinin tavanlarında kullanılan bir örtü şekli.
- Şitad Pencere**: Duvarlardaki taşların arasının oyulması ile yapılmış ve içerisine demir parmaklık geçirilmiş küçük pencere.
- Tandır** : Killi çamurdan yapılmış yaklaşık 70-80 cm genişliğinde ve 1 m. derinliğinde, içerisinde tezek veya odun yakılarak; yemek ve ekmek pişirilen, peynir yapılan, banyo ve çamaşır için su ısıtılan ve hatta sığağında ısınma amacıyla faydalanılan bir çeşit ocak.
- Tandır Başı** : Aralarına çamur harcı konulmuş taşlarla örülerek zeminden yaklaşık 1 m. kadar yükseltilmiş, 3-4 m2. genişliğinde platform şeklindeki bir kısım, başka sözle ailenin mutfağı.
- Tandır Evi** : Tandır damı da denilen ailenin oturduğu evin dışarısında tandır yakmak için yapılmış, tek bölümden ibaret küçük ev veya eklenti.
- Tandır Sekisi** : 3-4 m2. den daha geniş eskiden kışlık oturma odası olarak da kullanılmış tandır başı.
- Taya** : Meskenin çatısına(üzerine) veya hemen meskenin yanına yığılmış ot, korunga veya yonca bağları.
- Terek** : Mutfak eşyalarının dizildiği tahtadan raflar.
- Tezeklik** : Tezeklerin konulduğu yer.
- Tırhiç** : Evin içerisinin dışardan gözükmesini engelleyen ve tavuk, köpek gibi hayvanların eve girmemeleri amacıyla, giriş kapısının önünde bulunan tahta perde.

## Kaynaklar

- ATALAY, İ., 1978, "Erzurum Ovası ve Çevresinin Jeolojisi ve Jeomorfolojisi". Atatürk Üniv. Yay.No. 543, Ed.Fak. Yay. No. 91, Araş. Kit. Ser. No 81, Sevinç Matbaası, ANKARA.
- DOĞNAY, H., 1991, "Erzurum'da Gecekondulaşma Sorunu ve Başlıca Çözüm Yolları". Fırat Üniv. Fırat Havzasının Sosyal, Kültürel ve Ekonomik Sorunları Sempozyumu (7-9 Nisan 1988), ELAZIĞ.
- DOĞANAY, H., 1994, "Türkiye Beşeri Coğrafyası". Gazi Büro Kitabevi, ANKARA.
- DOĞANAY H., 1994, "Türkiye Ekonomik Coğrafyası". Atatürk Üniv. Yay. No.767, Kâzım Karabekir Eğitim Fak. Yay. No 39, ERZURUM.
- EMİROĞLU, M., 1981, "Korunması Gereken Örnek Bir Kentimiz, Safranbolu". Ankara Üniv. Dil ve Tarih-Coğrafya Fak. Yay. No 297, ANKARA.
- ERİNÇ, S., 1953, "Doğu Anadolu Coğrafyası". İstanbul Üniv. Coğr. Enst. Yay. No. 15, İSTANBUL.
- KARPUZ, H., 1984, "Türk-İslam Mesken Mimarisinde Erzurum Evleri". Kültür ve Turizm Bakanlığı Yay. 562. Sanat Eserleri Dizisi 5, ANKARA.
- KUBAN, D., 1973, "Mimarlık Kavramları". İstanbul Teknik Üniv. Mimarlık Fak., İstanbul Teknik Üniv. Matbaası, İSTANBUL.
- SÖZER, A.N., 1970, "Erzurum Ovası'nın Beşeri ve İktisadi Coğrafyası". Atatürk Üniv. Yay. No. 101, ERZURUM.
- SÖZER, A.N., 1972, "Kuzeydoğu Anadolu'da Yaylacılık". İş Matbaacılık ve Ticaret, ANKARA.
- SÜR(ONUR), A., 1961, "Erzurum ve Çevresinde Kar Yağışlı ve Kar Örtülü Günler". Türk Coğrafya Derg. Sayı 21, ANKARA.
- SÜR(ONUR), A., 1961, "Erzurum Ovası ve Çevresinin İklimi". Ankara Üniv. Dil ve Tarih-coğrafya Fak. Derg. Cilt XX, Sayı 1-2, ANKARA.