

KASABADAN ŞEHRE GEÇİŞ SÜRECİNE BİR ÖRNEK: ENGİZ¹

Hamza UZUNEMİNOĞLU²

Giriş:

Köy ile şehir ayırımında nüfus miktarı, idari fonksiyon, nüfusun faaliyet kollarına dağılımı, bina yoğunluğu ve arazi kullanımındaki çeşitlilik gibi değişik kriterler kullanılmaktadır. Yerleşmelerin şehir olup olmadıklarını belirlemede kullanılan nüfus miktarı coğrafyacılar tarafından tartışılmış (Darkot, 1961., Tümertekin, 1965., Emiroğlu, 1975., Karabulut, 1981., Gözenç ve Günal, 1987., Uzuneminoğlu, 1992.) ve 10000 nüfusun kır-şehir ayırımında esas olabileceği kabul edilmiştir.

Türkiye'de şehirleşme hareketleri ve şehirler incelenirken öncelikle köyle şehir arasında geçiş basamağını teşkil eden ve nüfusu 10000'in altında olan kasabaların incelenmesi gerekmektedir. Çünkü şehirleşme ya mevcut şehirlerin daha da büyümeleri veya kırsal yerleşmelerin nüfuslarının artarak şehir haline gelmesi şeklinde cereyan etmektedir. Kırsal yerleşmeden(köyden) kasabaya, kasabadan şehire geçiş süreci aynı zamanda nüfusun sayı olarak artması yanında, nitelik bakımından **homojen** yapıdan **heterojen** yapıya geçiş sürecini de içermektedir. Nüfusun heterojen yapı kazanma süreci hem sayısal olarak artmasına ve hem de yerleşmedeki fonksiyonlardaki farklılaşmaya da bağlıdır. Bir başka ifade ile nüfus yapısının hem köken ve hem de nitelik bakımından homojen yapısının bozulmasında idari, ticari ve sanayi faaliyetleri başlıca etkeni oluşturmaktadır.

İleride de görüleceği gibi, **idari fonksiyona** bağlı olarak ticaret ve hizmet gibi faaliyetlerde canlanma (hareketlenme) olmakta fakat, söz konusu sektörlerdeki gelişme tek başına yerleşmenin şehir özelliği kazanmasına yetmemektedir. İdari, ticaret ve hizmet fonksiyonlarının gelişmesine bağlı olarak homojen olan nüfus yapısı değişmekle beraber, nicelik ve nitelik bakımından nüfus belli bir büyüklüğe ulaşana kadar yerleşmede gerek **fiziki** bakımdan ve gerekse **sosyal** bakımdan **köyle şehir arası görünüm** varlığını korumaktadır.

Kırsal yerleşmelerin şehir haline gelme sürecinde idari ve ticari fonksiyonlar etkili olmakla birlikte, en önemli **mekansal farklılaşmayı** yerleşmenin içerisinden veya yakınından geçen **yollar** (kara ve demiryolları) ile

¹ Ondokuzmayıs İlçesinin ilçe merkezi olan çalışma sahasının eski adı Engiz rumca olduğu gerekçesi ile önce değiştirilerek Baltıca yapılmıştır. Bu ismin halk tarafından benimsenmeyip eski adının kullanılmaya devam edilmesi üzerine, idari düzenlemeden sonra Ondokuzmayıs adı verilmiştir. Ondokuzmayıs ismi de halk tarafından kullanılmamıştır. Ayrıca Ondokuz Mayıs Üniversitesi, Ondokuzmayıs Polis Okulu ve Ondokuzmayıs lisesi gibi isim benzerliğinden dolayı birçok karışıklık yaşanmış ve nihayet yerleşmenin isminin değiştirilerek tekrar Engiz yapılması için T.B.M.M.'ne kanun teklifi verilmiştir. Özellikle yöre halkı tarafından devamlı kullanıldığı için çalışmamızda Engiz ismi tercih edilmiştir.

² S.D.Ü. Fen-Edebiyat Fak. Coğrafya Bölümü Öğretim Üyesi.

kırsal kesimde kurulan **sanayi tesisleri** meydana getirmektedir. Özellikle yakın çevresinin çekim merkezi olabilecek ve kurulan sanayi tesisleri ile hızla gelişmesi muhtemel olan yerleşmelerin bu bakımdan dikkatle incelenmesi gerekmektedir. Çünkü şehirler **planlı ve plansız** olmak üzere iki şekilde gelişmektedir. Türkiye gibi gelişmekte olan ülkelerde büyük şehirlerde genellikle plansız gelişme (şehirleşme) olurken, küçük şehirler (nüfusu 50000'in altında olan) nisbeten planlı gelişmektedir.

Biz bu çalışmada 1970 yılında belediye, 1988 yılında ilçe merkezi olarak idari fonksiyon kazanan, 1990'da 10000'in altındaki (6212) nüfusu ve muhtemelen 1996'da faaliyete geçecek bir vardiyada 1000'den fazla işçinin çalışacağı sanayi tesisi ile gelişmeye çalışan Engiz'i nüfus yapısı, yakın çevresi ile ilişkileri ve özellikle arazi kullanımını yönünden inceleyeceğiz.

Bu makalede bir durum tespiti yapılacak, bilahare gerçekleştirilecek bir başka çalışma ile Engiz örneği ele alınarak kasabadan şehre geçiş süreci için bir model oluşturulacak ve bu yolla **uygulamalı coğrafyanın** topluma hizmet etmesi sağlanacaktır.

Araştırmamızda kullanılan verilerin önemli bir kısmı **anket, mülakat ve analitik** metodlar kullanılarak **alan çalışmaları**ndan elde edilmiştir. D.İ.E., Nüfus Müdürlüğü, Kaymakamlık ve Belediye'den alınan bilgiler yanında esnaf ve kamu kurumlarında uygulanan toplam 154 anketten alınan veriler çalışmanın sayısal temellerini oluşturmuştur.

Yerleşmenin gelişim süreci:

Samsun'un batısında, Bafra ovasının batı kenarında ve Engiz Çayı'nın batısında yer alan yerleşmenin ne zaman kurulduğuna dair kesin bir bilgi yoktur. Devlet İstatistik Enstitüsü'nün nüfus sayım sonuçlarını içeren bültenlerde 1950'den itibaren yer almaktadır.

Engiz'in nüfusu 1950'de 408 iken 1960 yılında 2041'e yükselmiş, belediye olduğu 1970 yılında ise nüfusunun 3015 olduğu tespit edilmiştir. 1985 genel nüfus sayımı ile nüfusunun 4733'e yükseldiği görülmüştür. 1988 yılında

Tablo-1. Engiz'de nüfusun gelişimi ve nüfus artış hızının yıllara göre değişimi

Yıllar	Nüfus	Nüfus artış hızı %
1950	408	-
1955	629	86
1960	2041	235
1965	2542	43
1970	3015	34
1975	3321	19
1980	3453	07
1985	4733	63
1990	6212	54
2000	11993	65 ³

Kaynak: D.İ.E., Bültenleri ilgili yıllar.

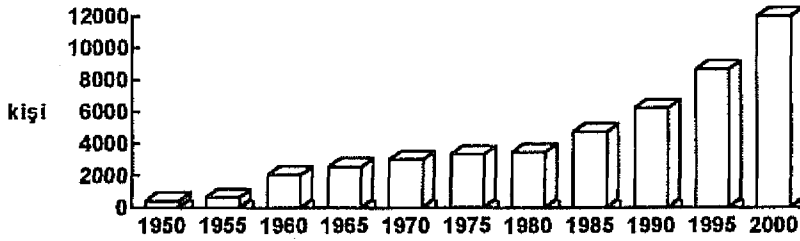
³ 2000 yılına ait değerler tahminidir.

Bafra ovasının batısında kalan 22 köyün kendisine bağlanması ile ilçe merkezi haline gelmiş ve nihayet 1990 yılında nüfusunun 6212 olduğu tesbit edilmiştir(Tablo- 1, Grafik-1).

1950'den 1990'a kadar olan dönem içerisinde yıllık nüfus artış ortalama olarak yıllık %0 68 olmuş ve nüfus artış hızının yüksek olduğu dönemleri 1950-55 ve1955-60 sayım dönemleri teşkil etmiştir(Grafik-2). 1980'e kadar nüfus artış hızında belirgin bir azalma olmuş ve 1985 yılından itibaren yeniden nüfus artış hızı yükselmeye başlamıştır.

Bafra ovasının batıya doğru genişlemeye başladığı mevkiide bulunan yerleşmenin doğusunda, Engiz çayı, kuzeyinde hafif dalgalı yüzey şekilleri bulunmaktadır(Harita- 1). Yerleşme, Samsun -Bafra-Sinop karayolunun üzerinde kurulmuş ve yakın çevresinin pazar yeri haline gelmiştir. Bu iki özelliği çevresiyle karşılaştırıldığında nüfus artış hızının nisbeten yüksekolmasına imkan tanımıştır.

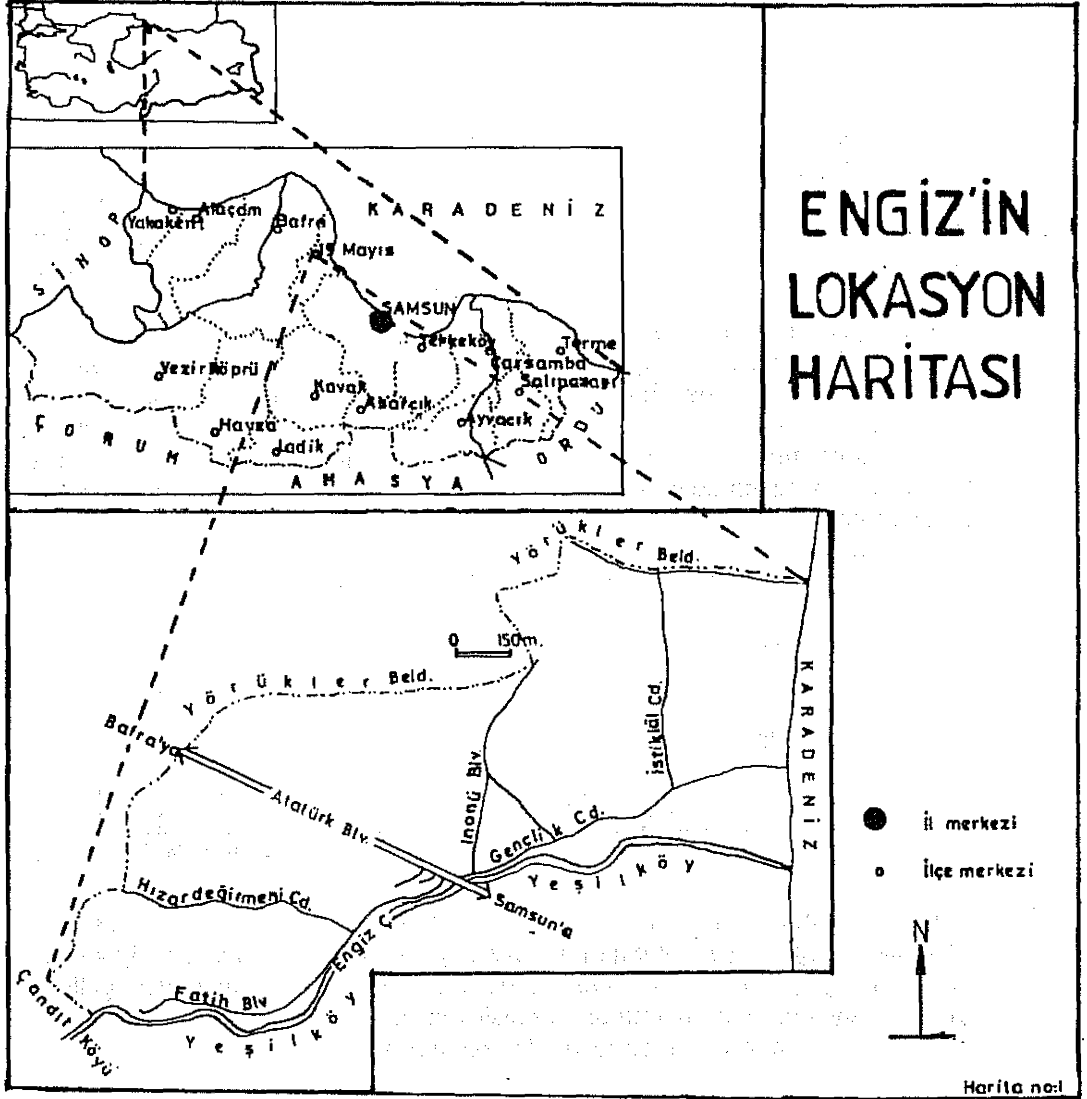
Grafik-1. Nüfusun sayım dönemlerine göre gelişimi



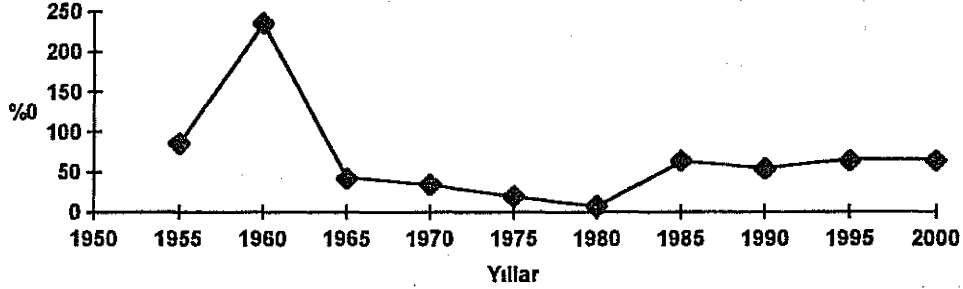
Engiz 1960'dan sonra Bafra ovasının doğusunda nüfus bakımından en kalabalık yerleşmesiydi.1990 genel nüfus sayımı yapıldığı sırada 22 köy ve ilçe merkezinde yaşayan toplam 29000 (28947) nüfusun idari merkezi, hızla gelişen ticari fonksiyonu, alan bakımından genişleyen ve özellikle çok katlı binaları ile görünüm bakımından şehir olmaya aday bir yerleşmedir.

Nüfusun Faaliyet Kollarına Dağılımı:

Engiz'in özellikle ilçe haline geldikten sonra nüfus çekmeye başladığı anlaşılmaktadır. Nüfus çekme ile idari merkez ve buna bağlı olarak ticari faaliyetlerdeki hareketlenme arasında ilişki olduğu dikkati çekmektedir. Engiz'de anket uyguladığımız 90 işyerinin 46'sı ilçe olduktan sonra faaliyete geçmiştir. Bir başka ifade ile Engiz'deki işyerlerinin %51'i idari yapıdaki değişikliğe bağlı olarak faaliyete geçmiştir. Bu veriden hareketle bir yerleşmenin idari fonksiyon kazanmasına bağlı olarak ticari faaliyetlerde önemli ölçüde gelişme olduğu ifade edilebilir. Kırsal yerleşmeler idari fonksiyon kazanınca cazibe kazanmaktadırlar.



Grafik-2. Nüfus artış hızının yıllara göre değişimi



1990 genel nüfus sayımı sonuçlarına göre Engiz'de idari personel ve benzeri işler ile hizmet sektöründe çalışanların sayısı 269'dur(D.I.E.;Nisan 1994). Ondokuzmayıs ilçesinde tarım dışı faaliyetlerde çalışanların ilçe merkezinde toplandıkları düşünülürse, idari personel ve benzeri işler ile hizmet sektöründe çalışanlar Engiz'de çalışan nüfusun %10'undan fazlasını oluşturmaktadır. Toptan ve perakende ticaret faaliyet grubunda çalışanların sayısı ise, 160 kişi ve tüm çalışanların %7.5'ine tekabül etmektedir.

Anket sonuçları ve D.I.E. verilerinden hareketle yerleşmenin idari merkez haline gelmesinden sonra hizmet ve ticaret sektörlerinde önemli bir istihdam potansiyelinin ortaya çıktığı ifade edilebilir.

Nüfusun Sosyal Yapısı:

Engiz'de uyguladığımız anketlerden ve D.I.E. verilerinden elde ettiğimiz sonuçlara göre ortalama aile büyüklüğü 5 ve 5'in üzerindedir. Bu doğrudan doğruya doğal nüfus artış hızının yüksekliğine bağlı olmalıdır. Genel olarak Karadeniz bölgesinde doğal nüfus artış hızı yüksektir(Ergin, 1992)

Anket uyguladığımız 154 ailenin %56'sının aile büyüklüğü 5 ve 5'in üzerindedir. Ortalama aile büyüklüğü bakımından esnaf ile idari ve sosyal hizmetlerde çalışanlar arasında önemli farklılıklar olduğu dikkati çekmektedir. Ticaret ve zanaatla uğraşanların %62'sinin aile büyüklüğü 5 ve daha fazla iken, idari ve sosyal hizmetlerde çalışanlar arasında aile büyüklüğü 5 kişiden azdır.

Karadeniz bölgesinde genel olarak doğal nüfus artış hızının yüksekliği ve buna bağlı olarak ailenin kalabalıklığı ekonomik faaliyetlerin tarıma, dolayısıyla insan gücüne ihtiyaç göstermesine bağlıdır. Zaman içerisinde tarımda makina kullanımının hızla yaygınlaşması işgücü fazlasını ortaya çıkarmıştır (Yılmaz, 1992). Yöredeki işgücü fazlası bir taraftan yurt dışına giderken (1974 öncesi başta Almanya olmak üzere Avrupa ülkeleri, 1980'li yıllarda Arabistan, İran, Irak, Libya gibi Arap ülkeleri), bir taraftanda Samsun ve İstanbul gibi şehirlere gitmiştir.

Nüfus köken bakımından homojenliğini büyük ölçüde korumaktadır. Anketlerden elde ettiğimiz sonuçlara göre kasaba halkının %73'ü Engiz'in içinden, köylerinden veya Samsun'un diğer ilçelerinden, %27'si ise başta

Trabzon olmak üzere Karadeniz bölgesinin diğer illerindedir. Nüfusun söz konusu homojenliği ticaret ile uğraşanlar arasında daha belirgin iken, idari hizmetlerde çalışanlar arasında homojenlik bozulmuştur (Engiz, köyleri ve yakın çevreden olanların oranı daha düşüktür). Esnafın %80'i Engiz ve yakın çevresinden iken, bu oran memurlar arasında %64'dür. İdari hizmetlerde çalışanların %36'sı tayin yolu ile Türkiye'nin dört bir yanından gelenlerden oluşmaktadır.

Engiz'de ticaretle uğraşanların ancak %9'u üniversite ve yüksekokul, %40'ı orta ve lise, %51'i ise ilkokul mezunudur. İdari hizmetlerde çalışanların %31'i üniversite ve yüksekokul mezunu iken, %56'sı lise, %13 orta ve ilkokul mezunudur. Eğitim durumu bakımından ticaret ve idari hizmetler karşılaştırıldığında esnaf arasında ilk ve ortaokul mezunlarının oranı çok yüksek iken, idari hizmetlerde çalışanlar arasında üniversite-yüksekokul mezunlarının oranı yüksek, buna karşılık ilk ve ortaokul mezunlarının oranı çok düşüktür.

Kasaba halkının kültürel yapısının tanımlamada, eğitim durumu yanında, bazı alışkanlıklarında bilinmesi gerekmektedir. Uyguladığımız anketlerde cevap aradığımız sorulardan biri "Günlük-haftalık gazete veya dergi alıyor musunuz?" idi. Cevaplar değerlendirildiğinde anketimize katılanların %62'sinin günlük-haftalık gazete veya dergi aldıkları görülmüştür. İdari ve sosyal hizmetlerde çalışanlar içerisinde günlük gazete alanların oranı %54'iken, esnaf arasında bu oran daha yüksektir (%65). Bu oranlar yukarı paragrafta eğitim durumunu anlatan bilgilerle gelişmektedir. Çünkü, idari ve sosyal hizmetlerde çalışanların eğitim durumu daha yüksek iken, esnafın eğitim seviyesi daha düşüktür. Buna karşılık esnaf arasında gazete dergi okuma oranının daha yüksek olduğu dikkati çekmektedir. Bu esnafın okuma alışkanlığının daha fazla olmasından ziyade, esnafın müşterisine yönelik hizmetinin doğal sonucu olarak kabul edilmelidir.

Şehirde yaşayanları kırsal kesimde yaşayanlardan ayıran en önemli unsurlardan biri tatil alışkanlığının olup olmamasıdır. Şehirlerde yaşayanlarda tatil yapma alışkanlığı daha yaygın iken, kırsal kesimde bu alışkanlık hemen hemen yoktur. Engiz'de şehir ile kırsal kesim arasındaki geçiş özelliği bu konuda da dikkati çekmektedir. Araştırma alanımızda idari, ticari ve hizmet sektörlerinde çalışanların ancak %31'inin tatil yapma alışkanlığı vardır. Tatil yapma alışkanlığı memurlar arasında yaygındır. Memurların %40'ı tatil yaparken, esnafın ancak %19'u tatile gitmektedir. Memurların büyük bir kısmı yıllık izinlerini bir başka şehre giderek değerlendirirken, tatil yapma alışkanlığı düşük olan esnaf, vaktini daha çok esas faaliyetleri olan ticaret yanında, ikinci bir faaliyet olarak topraktan ürün alma ve hayvan besleyerek değerlendirmektedir. Dolayısı ile esnaf bir başka yere giderek tatil yapmak yerine vaktini ikinci gelir kapısını oluşturan tarımsal faaliyetlere ayırmaktadır.

Kırsal yerleşmeler ve şehirlerde yaşayanlar geçimlerini tek bir faaliyetten temin etmektedir. İnsanlar kırsal yerleşmelerde geçimlerini topraktan ürün alma, hayvancılık ve benzeri faaliyetlerden temin ederken, şehirlerde sanayi, ticaret, hizmet ve benzeri faaliyet kollarından birinden sağlamaktadır.

Köy ile şehir arasında geçiş aşamasını teşkil eden kasabalarda ise halkın bir kısmı bir taraftan topraktan ürün alma ve hayvan besiciliği ile uğraşırken, bir taraftan da ticaret, hizmet ve imalat gibi şehre özgü faaliyetlerle uğraşabilmektedir. Engiz örneğinde bu açıkça görülmektedir. Engiz'de esnafın %45'inin ikinci bir geliri var ki, bunların %27'sinin ikinci geliri tarımsal faaliyetlerdendir.

Kasaba veya küçük şehirlerde, yerleşme dışından gelen halkın kırsal kesim ile ilişkileri sıkı bir şekilde devam etmektedir. "*Memleketiniz veya köyünüz ile ilişkileriniz devam ediyor mu?*" sorusuna aldığımız cevaplara göre kasaba halkının %56'sının kırsal kesime bağlılığının sürdüğü anlaşılmaktadır. Kırsal kesimde yaşayanların kasaba veya şehirlerde yaşayan akrabalarını gıda veya benzeri maddelerle destekledikleri bilinmektedir (D.P.T., Mayıs 1991). Kırsal kesim ile ilişkilerini yoğun bir şekilde sürdüren grubu esnaf ve sanatkarlar teşkil etmektedir. Bu bir ölçüde Engiz'de yaşayan nüfusun homojenliğinde ölçüsü olarak kabul edilebilir. Esnaf ve sanatkarların %73'ünün köyleri ile ilişkileri devam etmektedir. Bu ilişki o kadar sıkıdır ki, bir kısmı köyde ikamet edip, Engiz'de çalışmakta, bir kısmı ise, ilkbahar sonu yaz başında köylerine gelmekte ve tarım ürünlerinin hasat mevsimi sonuna kadar köyde kalmaktadır. Çoğu devlet memuru olan ve tayinle gelen idari ve hizmet sektöründe çalışanlar arasında kırsal kesime bağlılık nisbeten daha zayıftır. İdari ve hizmet sektöründe çalışanlardan %31'ine memleketinden veya köyünden gıda maddesi veya benzeri şeyler gelmektedir.

Arazi Kullanımı:

Engiz Belediyesinin hizmet sunduğu alan 18500 dönüm olmakla birlikte, yerleşim alanı çok dardır. Foto-1'den de görüleceği gibi, yerleşme yol boyu yerleşme özelliğindedir. Engiz çayının batısında yerleşmenin eksenini oluşturarak geçen Samsun-Bafra-Sinop karayoluna bakan binaların alt katları işyeridir (Manifatura, beyaz eşya, mobilya, bakkal, toptancı, lokanta, çayhane gibi). Bu binaların bazılarının 1-2-3. katları idari ve büro hizmetleri için kullanılırken, bazılarının zemin kat dışındaki katları konut olarak kullanılmakta, bazılarının ise zemin dışındaki katları boştur.

Engiz çayının batı kenarında kümelenen ve Samsun-Bafra-Sinop karayolunun iki kenarında yer alan binalar dışında kalan geniş alanlar tarım faaliyetlerinde kullanılmaktadır (Harita- 2., Foto- 1).

Yerleşme arazi kullanımı bakımından işyeri-konut, konut alanı ve tarım alanları olarak gruptandırılabilir. İdari hizmetler, okullar, kütüphaneler ve benzeri hizmetlerin yoğunlaştığı kullanım alanından bahsetmek mümkün değildir. Sanayi alanı olarak sigara fabrikası ile küçük sanayi sitesi dikkati çekmektedir. Küçük sanayi sitesi ve yerleşmenin en eski sanayi tesisi olan süt fabrikasının yerleşmeye cazibe kazandıran fonksiyonel bir özelliği şimdilik yoktur.

a- İşyeri ve konut alanları:

Yerleşmede Atatürk Bulvarı ve bu bulvara açılan sokaklarda bulunan binaların zemin katında toplam 207 işyeri bulunmaktadır. Bunlardan 52'si hizmet (Lokanta, çayhane, berber, terzi), 30'u imalat-tamirat(Marangoz, demirdoğrama, oto tamir vb.), 125'i de ticari faaliyetlerle (Bakkal, manav, market, toptancıda, inşaat malz., tuhafiyeye, manifatura, kundura vb.) uğraşmaktadır. Söz konusu işyerlerinin faaliyetleri genellikle kasabada yaşayanların günlük ihtiyaçlarına veya çevre köylerden gelen halkın ihtiyaçlarına cevap vermektedir.

Atatürk Bulvarı ve bu bulvara açılan Mustafa Engiz Sk., Mustafa Dağıstan Sk., Huzur Sk., Fatih Bulvarı, Soner Sk., Dursun Şener Sk., Ekrem Ünyar Cd. ve Cemil Engizli Sk. gibi sokaklara sıkışmış ticari faaliyetler gerek yerleşmede yaşayan 6000 ve gerekse 22 köyde yaşayan 23000 olmak üzere toplam 29000 kişinin ihtiyacını karşılamaktadır.

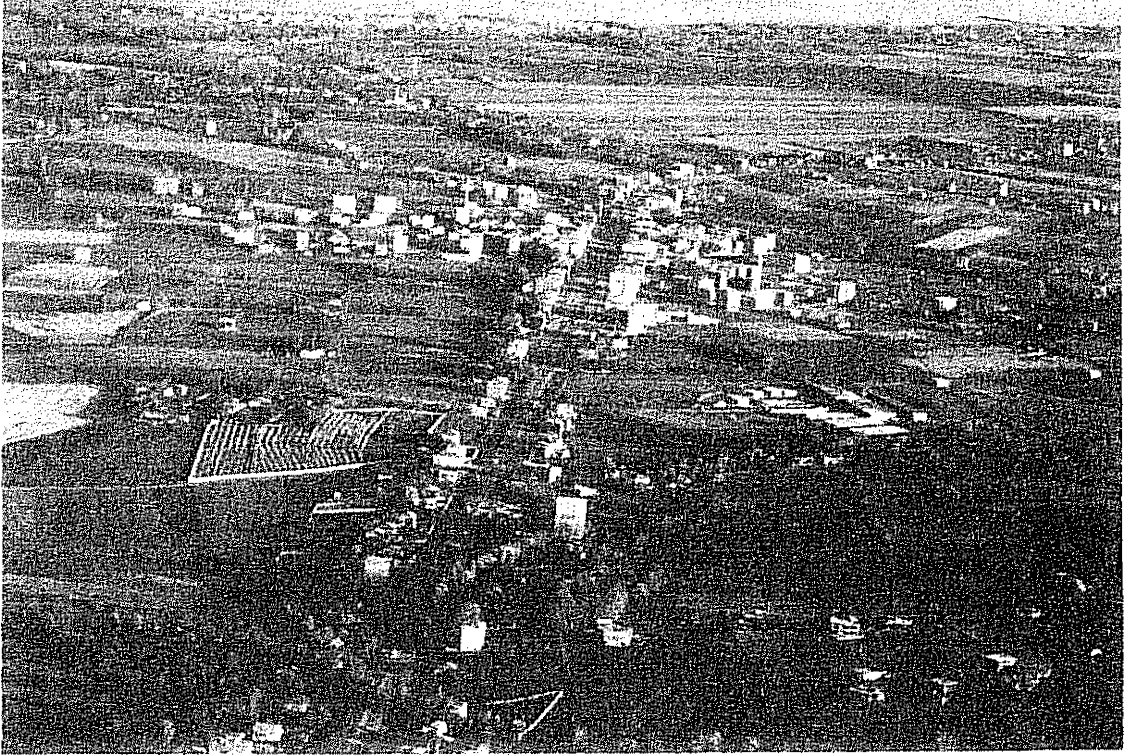


Foto-1. Engiz'in havadan görünüşü(1995)

Engiz'de ticari faaliyetler istenilen düzeyde gelişmemektedir. Bu yapı korunduğu müddetçe uygun şartlar olmasına rağmen, kısa süre içerisinde de önemli bir gelişme beklenilmemelidir. İdari hizmetlerde çalışanlar ile esnaf arasında uyguladığımız anket sonuçları ve halktan aldığımız bilgilere göre, Samsun'a ulaşım kolaylığı yerleşmede ticari faaliyetlerin gelişmesine engel olmaktadır. Ayrıca, Engiz'de idari hizmetlerde çalışan memurların, merkez ve yakın köylerde çalışan öğretmenlerin, yaprak tütün bakım atölyelerinde çalışan işçiler ile esnafın bir kısmı Samsun şehrinde ikamet etmektedir. Dolayısı ile **Engiz'de oluşan katma değer Engiz dışında değerlendirilmektedir.** Bu da doğrudan veya dolaylı olarak Engiz'deki ticari faaliyetlerin gelişmesine engel olmaktadır. Engiz'de idari hizmetlerde çalışanların %60'ı ihtiyaçlarının önemli bir kısmını Samsun şehrinde karşılamaktadır. Ayrıca Esnafın %32'si, işçi ve memurun %44'ü Engiz dışında (köy veya Samsun şehri, Bafra ilçe merkezi) oturmaktadır. Yerleşmedeki ticari faaliyetlerin gelişmemesinin sebeplerinden biri de budur.

Araştırma sahasındaki ticari faaliyetler, hem ilçe merkezinin ve hem de köylerin ihtiyacını karşılamaktadır. Yerleşmedeki işyerlerinin %44'ünün müşterisi sadece ilçe merkezinden, %48'inin müşterisi hem ilçe merkezi hem de köylere aittir. Geri kalan %8'inin müşterisi ise sadece köylülerden oluşmaktadır. Köylülerin müşterisi olduğu işyerleri arasında Marangoz, traktör tamircileri, elektrikçiler, tarım ilaçları satanlar başta gelmektedir.

Engiz'de ticari faaliyetlerin hafta içerisinde dağılışı incelendiğinde ise, faaliyetlerin pazartesi ve cuma günlerinde yoğunlaştığı görülmektedir. Pazartesi günü idari hizmetlere yönelik faaliyeti olan kırtasiye vb. işyerlerinin trafiği artarken, Cuma günü yerleşmenin mahalli pazarı kurulmaktadır. Cuma günü köylülerin büyük bir kısmı satacakları ihtiyaç fazlası ürünleri (süt, yumurta, sebze-meyve gibi) satmak veya haftalık ihtiyaçlarını temin etmek için kasabaya gelmektedir.

Engiz'de ticari faaliyetlerin yıl içinde dağılışı incelendiğinde, yaz sezonunda faaliyetlerde bir yoğunlaşma olduğu görülmektedir. Özellikle *yurt dışında çalışan işçilerin izin kullanma dönemine* rastlayan Haziran, Temmuz ve Ağustos aylarında başta inşaat sektörü olmak üzere bütün ticari faaliyetlerde canlanma görülmektedir. Engiz ve köylerinde yaklaşık 4000 civarında⁴ yurt dışında çalışan işçi bulunduğu düşünülürse, bunların izin dönemlerinde ilçedeki ticari faaliyetler üzerinde muazzam bir artışa yol açabilecekleri daha kolay anlaşılır.

Anadolu'da, orta ve küçük şehirler ile kasabalarda ticari faaliyetlerin yıl içerisinde yoğunlaştığı dönemi hasat dönemi teşkil etmektedir. Karadeniz bölgesinde yurt dışında çalışanların yoğun olarak bulunduğu yerleşmelerde hasada bağlı faaliyetlerdeki yoğunlaşma ikinci derecede kalmaktadır.

b- İdari kullanım alanları:

Yerleşmede idari hizmetlerin bir araya toplandığı kompleks bulunmamaktadır. Kaymakamlık, milli eğitim müdürlüğü ve adliye birer

⁴ Bu rakam genellikle yurt dışında çalışan işçilere iş yapan esnaf ile belediye yetkililerinin tahminlerini yansıtmaktadır.

apartman katına yerleşmiştir. Engiz çayının batısında inşaatı devam eden hükümet konağı tamalandığında bütün idari hizmetler bir binada toplanacaktır. Belediye Fatih Bulvarı üzerinde geçici bir binada hizmetini sürdürmektedir.

c- Sosyal ve kültürel kullanım alanları:

Sosyal ve kültürel kullanım alanları içerisinde okullar ile camiler ele alınabilir. Engiz Belediyesi hizmet üretim alanında 2 ilköğretim okulu ve 1 lise vardır. Ara insangücü yetiştirmeye yönelik eğitim yapan meslek lisesi (Endüstri meslek, ticaret, tarım meslek gibi) yoktur. Bu tür bir eğitimden geçmek isteyen öğrenciler ya Bafra'ya veya Samsun'a gitmektedir. Engiz'deki eğitim kurumları bir kompleks oluşturacak şekilde aynı bahçe içerisinde değil, birbirinden uzakta yer almışlardır.

Yerleşmede 11 cami bulunmaktadır.

d-Konut alanları:

Yerleşmede arazi kullanışı bakımından çalışılan ve ikamet edilen yerin birbirinden ayrılması şeklinde bir mekansal farklılaşma görülmektedir. Ticaret ve idari hizmetlerin sürdürüldüğü binaların birkaç katı aynı zamanda konut olarak kullanılmaktadır. Foto-1 ve Harita-2'den de görüleceği gibi konut alanları merkezde toplu, merkezden uzaklaştıkça seyrekleşmekte ve nihayet gevşek dokulu veya dağınık yerleşme görünümü kazanmaktadır.

Engiz çayının batısında Atatürk Bulvarı eksen olmak üzere 6 kata kadar olan binaların çoğunlukta olduğu ve diğer mahalleler ile karşılaştırıldığında en yoğun yapılaşmanın dikkati çektiği, Cumhuriyet ve Pazar mahallelerinde kalabalık bir nüfus toplanmıştır. 1990 genel nüfus sayımı sonuçlarına göre 6212 kişinin yaşadığı Engiz nüfusunun %33'ü (2050 kişi) Cumhuriyet ve Pazar mahallelerinde yaşamaktadır (Tablo-2). Söz konusu iki mahallede Atatürk Bulvarına bakan binaların zemin katı dükkan, üst katları ise ya büro veya konut olarak kullanılmaktadır. Pazar ve Cumhuriyet mahallelerinde yer yer 1-2 katlı binalar bulunmakla birlikte, 5-6 katlı apartman şeklinde yapılmış binaların çokluğu dikkati çekmektedir.

Nüfus sayısı bakımından 3. kalabalık nüfusu barındıran Karşıyaka mahallesinde 649 kişi yaşamaktadır. Karşıyaka mahallesinde özellikle sigara fabrikasının batısında gevşek dokulu bir yerleşme vardır. Topoğrafyadaki monotonluğun bozularak hafif eğimli bir görünümün ortaya çıkmaya başladığı Yükseliş mahallesinde ise, evler Topdağ caddesi ve bu caddeye açılan sokaklar çevresinde sıralanmıştır. Bu evler genellikle 1-2-3 katlıdır. Diğer mahallelerde ise, yer yer modern tarzda yapılmış apartmanlara rastlanmakla birlikte, binalar genellikle 1-2-3 katlı ve bu binaların zemin katı dışındaki katlarının inşaat halinde olduğu görülmektedir.

Burada konut alanlarından bahsederken üzerinde durulması gereken bir husus da, Engiz'deki tatil evleridir. Tekel sigara fabrikasının güneydoğusunda deniz kenarında 1-2 katlı binalardan oluşan ve sadece yazlık olarak kullanılan siteler yer almaktadır. Samsun'un batısında yerleşme dokusunun iyice gevşediği nüfusun seyrekleştiği, denizin daha temiz olduğu Engiz kıyıları hızla tatil siteleri tarafından işgal edilmeye başlanmıştır. Engiz'in

merkezinde ticaretle uğraşanlar, yurt dışında çalışanların bir kısmı, ulaşım kolaylığına bağlı olarak Samsun ile Bafra'daki üst gelir grubuna mensup olanların bazıları tatil evleri yapmak üzere Engiz kıyılarını tercih etmektedirler.

Engiz sokaklarında gezerken dikkati çeken bir hususta 3-4-5-6 katlı ya inşaat halinde veya bitirilip boş bekletilen binaların çokluğudur. Kasabada tarım ve ticaret ile uğraşanlar ile yurt dışında çalışıp memleketi ile ilişkilerini devam ettirenlerin birikimlerini enflasyona karşı erezyona uğratmamak için inşaata yatırmaktadırlar. Özellikle bu tür inşaat veya binaya ençok sahip olanların yurt

Tablo-2. Engiz'de Nüfusun mahallere dağılımı.

Mahalleler	Nüfus
Balıca	562
Baçelievler	295
Cumhuriyet	960
Çamıca	500
İstiklal	381
Karşıyaka	629
Kumcagız	347
Pazar	1054
Yenimahalle	238
Yukarıengiz	486
Yükseliş	545

Kaynak: Engiz Belediyesi.

dışında çalışan işçiler olduğu dikkat çekicidir⁵. Alan çalışması sırasında yurt dışında çalışanlara iş yapan esnaf ile yaptığımız görüşmelerde Yurt dışında özellikle Almanya'da çalışıpta Engiz ile ilişkisini devam ettirenlerin sayısının 4000 civarında(Engiz ve köyleri birlikte) olduğu tahmin edilmektedir. Yaptığımız analitik çalışma sırasında 3-4-5-6 katlı binalardan toplam **150 bina** ve **300** katın tamamının boş olduğunu tesbit ettik. En basit bir hesap ile bu binaların her katında iki daire olduğu kabul edilirse yaklaşık 600 dairenin boş veya inşaat halinde olduğu görülmektedir.Yukarıda bahsedilen rakamlar içerisinde mahalle aralarındaki apartmanlarda boş bulunun tek kat ve daireler yoktur. Engiz'de 1990 genel nüfus sayımı sonuçlarına göre ortalama aile büyüklüğü 5.6 kişidir. Yukarıda bahsedilen yaklaşık 600 dairenin kullanıma açıldığı kabul edilirse en az 3000 kişinin barınma ihtiyacı karşılanmış olur. Engiz'in halihazır nüfusunun 6212 olduğu hatırlanırsa, konut üretiminin ihtiyacın çok üzerinde olduğu gerçeğini ortaya çıkarır. İhtiyaç fazlası konut, **hem konut sahibine** ve hem de **ülke geneline** olmak üzere **iki türlü zarara** yol açmaktadır. Konut sahibine zararı, 140-150 m2 dairenin kirası 1-1.5 milyon arasındadır. Kiranın düşük olması inşaatı bitmiş dairelerin kiraya verilmeyip boş bekletilmesine yol açmaktadır. Ülkeye zararı ise, çok daha önemli

⁵ Bu konuda daha geniş bilgi için Yılmaz-1992, Yılmaz-1993 ve Yılmaz 1995'e bakınız.

boyutlardadır.100 m2'lik bir dairenin maliyetinin 700-800 milyon arasında deęiřtięi kabul edilirse 400-500 milyar arasında bir sermayenin topraęa veya inřaata baęlanmak sureti ile **ölü yatırıma** dönüřtürüldüęü gerçeęi ortaya çıkar. Engiz'de gördüęümüz inřaata yatırım yapmak yolu ile sermayenin kullanım dıřı kalması örneęini Türkiye'nin dört bir tarafında köylerde, kasabalarda, řehirlerde müşahede etmek mümkündür. Kalkınma için en büyük meselenin **sermaye yetersizlięi** olduęu ölkemizde trilyonlarla ifade edilebilecek birikimin inřaata yatırılmak sureti ile kullanım dıřı kaldıęı kolaylıkla ifade edilebilir.

Büyük řehirlere özgü kiracılıęın küçük yerleřim birimlerinde yaygın olmadıęı dikkati çekmektedir. Esnaf ve kamu kurumlarında çalıřanlar arasında uyguladıęımız anket sonuçlarına göre esnafın %36'sı kirada, %64' ü kendi evinde otururken, memurların ancak %30'u kendi evinde oturmaktadır. Memurlar genellikle tayin yolu ile geldiklerinden bunlar arasında ev sahiplięi oranı daha düşük, buna karřılık kiracılık oranı daha yüksektir.

e- Sanayi alanları:

Engiz belediye sınırları içerisinde istihdam, ham madde kullanımı ve mamül maddenin pazara sunulması bakımından bölge, öлке genelinde önemli bir yere sahip olan sanayi tesisi yoktur. Kasabadaki küçük sanayi sitesinde ancak yerel ihtiyacı karřılayan 80'i faaliyette, 70'i boş ve inřaat halinde olan toplam 150 dükkandan oluřan bir küçük sanayi sitesi bulunmaktadır. Yerleřmenin güneybatısında Samsun-Bafra yolunun güneyinde yer alan küçük sanayi sitesinde bařta otomobil tamiri olmak üzere, demirdoęrama, marangoz, traktör tamiri, tarım alet ve edavatı imal ve tamiri gibi faaliyetler sürdürölmektedir. Faaliyete geçtięi takdirde yörede önemli ölçüde istihdam oluřturarak, **coęrafi görünümün deęiřmesine** imkan saęlayacak önemli bir tesis Tekel sigara fabrikasıdır(Foto- 2). 1970'li yıllarda temeli atılan, 1985 yılında inřaatı tamamlanan ve kuruluř yerinin yanlıř seçilmesinden dolayı, taban suyu seviyesinin yüksek olmasına baęlı olarak uzun süre boş bekletilen tesisin üretime geçirilmesi için gerekli tamirat ve tadilat yapılmakta, en gelişmiş teknoloji ile üretimi gerçekleřtirmek için ihtiyaç duyulan makineler yurt dıřından ithal edilmektedir.

1996 yılında faaliyete geçtięinde üretimde kendi alanında en ileri teknoloji kullanılarak, emeęe baęımlılık asgari seviyeye indirilecek olmasına raęmen, bir vardiyada sadece üretimde 400 iřçinin görev alması planlanmaktadır⁶. Samsun řehri **merkezi iř alanı** içerisinde kalan **Samsun Sigara Fabrikasının** insan ve araç trafięinin en yoğun olduęu alanda bulunması ham maddenin getirilmesinden, depolanmasına, mamül maddenin nakline kadar birçok zorlukla karřı karřıya kalmasına yol açmaktadır. Bu fabrikanın kapatılarak Engizde bulunan fabrikaya tařınması halinde Samsun Sigara Fabrikasında çalıřan 800 iřçinin büyük bölümü de yeni fabrikaya nakledilecektir. Sigara fiyatlarının hızla yükselmesi her geçen gün filitresiz sigaralara olan talebi artırmaktadır. Talebin karřılanabilmesi için çalıřacak vardiya sayısının artırılacak olması, yaprak tütün bakımında üretimi

⁶ Sayısal deęerler ve fabrika hakkında verdięi bilgilerden dolayı Samsun Sigara Fabrikası müdürü sayın Lütfi DEMİRTOLA Beye teřekkür ederim.

destekleyecek şekilde çalışması Engiz'deki sigara fabrikasında her vardiyada 1000'den fazla işçinin çalışmasını gerektirecektir ki, bu bir günde 3000 işçi çalışacak şekilde istihdam oluşturacak demektir. Bu fabrikada çalışan işçi ve idarecilerin bir kısmının Engiz'e yerleşmesi, fabrikadan kazanılan değerlerin yerleşme içerisinde harcanması Engiz'in görünümünü çok kısa bir süre içerisinde değiştirecektir.

Engiz Belediyesi sınırları içerisinde yer alan ve yurt dışında çalışan işçilerin desteği ile kurulan Engiz Süt fabrikası çalıştırılmamış ve uzun süre boş bekletilmiştir. Faaliyete geçirilmesi amacı ile hisselerinin %80'i Köytür'e satılmış, geri kalan hisseleri ise Samsun İl Özel İdaresi ve Engiz Belediyesine geçmiştir.

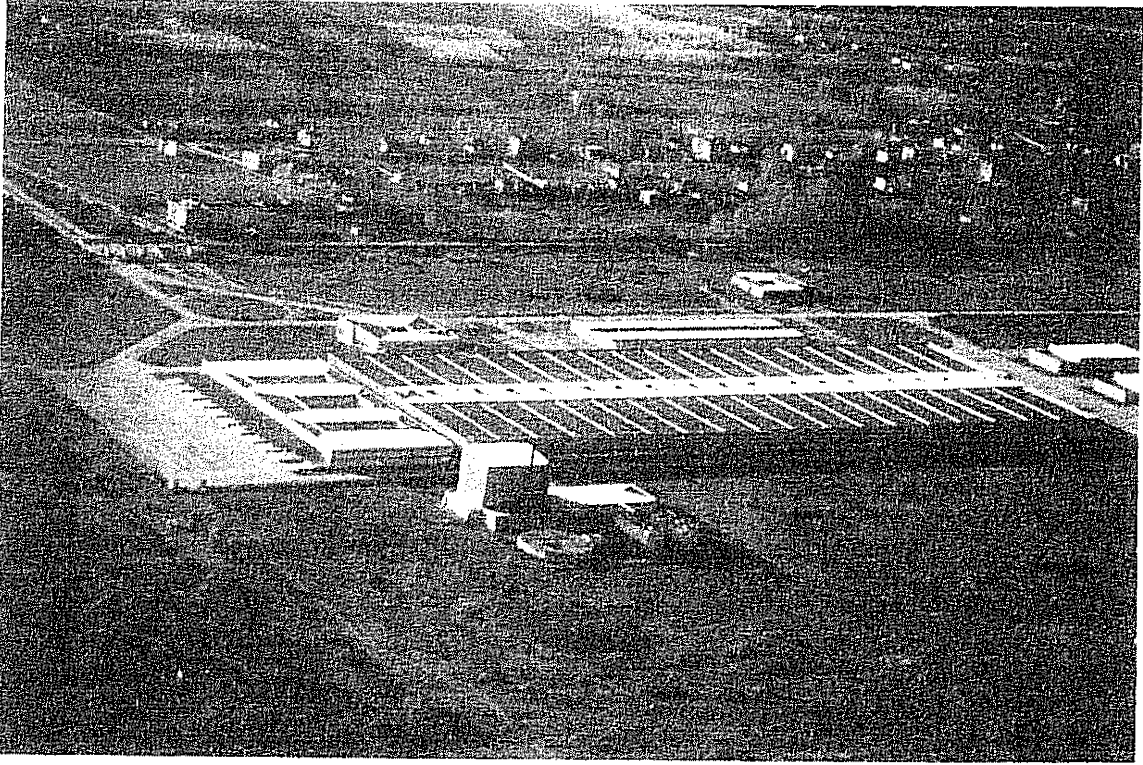


Foto-2. Samsun Sigara Fabrikası'nın havadan görünüşü⁷(1995).

⁷Fotoğrafları çeken Mehmet KUMCAĞIZ'a teşekkür ederim

Fabrika üretime geçtiği takdirde hem istihdam imkanı ortaya çıkacak ve hem de çevre köylerde yaşayan halkın sülü değerlendirilecek, böylece hayvancılığın gelişmesi desteklenmiş olacaktır. Bu da Engiz'in gelişme sürecinde önemli bir safhayı teşkil edecektir.

Engiz'de sanayiden bahsederken imalat ve tamirata yönelik faaliyetlerin yoğunlaştığı küçük sanayi sitesi üzerinde de durmak gerekmektedir. Yerleşmenin batısında 80'li faaliyete geçmiş, 70'li boş veya inşaat halinde yaklaşık 150 dükkandan oluşan küçük sanayi sitesinde demir doğrama, marangoz, oto tamir(kaporta, boya, motor, elektrik gibi), traktör tamir, tarım aletleri tamir ve imalatı ile benzeri faaliyetler sürdürülmektedir(Uzuneminoğlu, 1994). Söz konusu faaliyetler ilçe merkezi ve köylerde yaşayan halkın ihtiyacını karşılamaya yöneliktir. Küçük sanayi sitesindeki dükkanların mülkiyetine bakıldığında, dükkanların büyük çoğunluğunun yurt dışında çalışan işçilere ait olduğu anlaşılmaktadır.

f- Ulaşım:

Engiz'deki ulaşım faaliyetlerini köyler ile Engiz ve Engiz ile Samsun arasındaki ulaşım olmak üzere iki yönlü olarak ele almak mümkündür. Bunlardan Samsun-Engiz ve Engiz-Samsun arasında özellikle Eylül-Haziran arasında yoğun bir yolcu trafiği yaşanmaktadır. Bu dönemde Engiz'de oturan öğrencilerin bir kısmı okula(teknik lise, ticaret lisesi, imam hatip lisesi gibi) Samsun'a gitmektedir. Engiz'de oturanlardan bir kısmı Samsun'daki kamu veya özel sektöre ait işyerlerinde çalışmaktadır. Buna karşılık Engiz'deki resmi dairelerde çalışan memurların bir kısmı Samsun'da veya Samsun istikametindeki yerleşim birimlerinde ikamet etmektedir. Nitekim uyguladığımız ankette bunu doğrulamaktadır. Anketimize katılanların %20'si Engiz dışından, Samsun istikametindeki yerleşim birimlerinden gelip, dönmektedirler.

Samsun-Engiz-Samsun arasında günde 70 minübüs ortalama olarak 3500 yolcu taşımaktadır. Ayrıca Engiz'in içinden geçen Bafra ve Alaçam minübüslerinde yolcu indirip bindirdikleri kabul edilecek olursa Engiz-Samsun-Engiz arasında günlük hareketli nüfus sayısının çok daha fazla olduğu kolaylıkla ifade edilebilir. Engiz merkez olmak üzere çevresi ile yolcu trafiğinin en yoğun olduğu günleri pazartesi ve cuma günleri teşkil etmektedir. Pazartesi gününün hafta başı olması ve resmi dairelerdeki işlerin takibine bağlı olarak bir hareketlenmeye ortam hazırladığı dikkati çekmektedir. Buna karşılık Cuma günleri Engiz'in pazarı kurulmakta, buna bağlı olarak özellikle çevre köylerde yaşayan ahalî ihtiyaçlarını karşılamak veya ihtiyaç fazlası ürünlerini satabilmek için kasabaya gelmektedirler.

Engiz'de yerleşmenin alan olarak yürüyerek ulaşılamayacak kadar büyük olmaması, fonksiyonel farklılaşma ve farklı kullanım alanlarının(Ev ve işyerini ayrılması, ticarî ve sanayi faaliyetlerinin birbirinden uzak alanlarda yer

alması vb.) tam manası ile oluşmamış olmasına bağlı olarak şehir içi ulaşım araçlarına(toplu olarak kullanılan) şimdilik ihtiyaç yoktur. Her ne kadar da alan çalışması sırasında anketimize katılanların bir kısmı şehir içi toplu taşıma araçlarına ihtiyaç olduğunu ifade ettilerse de, bunu gelecek için temenni olarak kabul edip, yerleşmenin gelişme sürecini çabuklaştıracak unsurlardan biri olarak ele almak mümkündür.

Hemen hemen küçük şehirlerde olduğu gibi Engiz'de de kısa mesafeli ulaşımında en yoğun olarak kullanılan araçların bisiklet, motobilet ve motorsiklet olduğu dikkati çekmektedir.

Sorunlar:

Engiz'de sorunlar alt yapı ile ilgilidir. Gerek gözlemlerimiz ve gerekse anket ve mülakatlardan edindiğimiz bilgilere göre, başta kanalizasyon, içme suyu, park ve bahçe olmaması başlıca sorunları oluşturmaktadır. Samsun-Bafra-Sinop karayolunun yerleşmenin içerisinden geçmesi, sık sık **trafik kazalarına** yol açmakta ve bu da haklı olarak halkın şikayetine yol açmaktadır. Aslında Engiz'in çevresindeki diğer yerleşmelere göre hızla gelişmesi büyük ölçüde bu yola bağlıdır. Ancak, yolun geliş ve gidiş olmak üzere bölünmüş yol olması, trafik akışını düzenleyecek teçizatın bulunmaması, araçların hız yaparak seyretmesine bu da ölümle neticelenen kazalara sebep olmaktadır.

Yerleşmede şehirselleşme doğrultularının kontrole alınması ve sık sık meydana gelen kazaların önlenmesi için yerleşmenin güneyinden geçen bir çevre yolu yapılması düşünülmelidir. Böylece yerleşmenin güneye doğru gelişmesi teşvik edilmiş olur. Buna bağlı olarak **I. derecede sulanabilen tarım alanlarının tarım dışı kullanıma** açılmasının önüne kısa bir sürede olsa geçilmiş olunur. Ayrıca yerleşme hafif eğimli bir alana doğru gelişeceğinden kanalizasyon ve yağmur sularının drene edilmesi de kolaylaşacaktır.

Kuzey Anadolunun Karadenize bakan bölümlerinde en önemli sorunlardan birini **güneşlenme teşkil** eder(Öner, 1990., Uzuneminoğlu, 1992). Tabii konumuna bağlı olarak güneşlenme problemi olan Karadeniz bölgesinde özellikle yüksek binaların yer aldığı yerleşmelerde(şehirlerde), sokakların dar olması konutların bir kısmının(zemin, birinci ve ikinci katlar) yeterince güneş alamamasına yol açmaktadır. Özellikle Engiz çayının batısında karayolunun gerek kuzeyinde ve gerekse güneyinde sokakların çok dar(6 metre), binaların bitişik yapıldığı gözlenmektedir. Bu da söz konusu sokaklardaki binaların alt katlarının güneş ışığı ve enerjisinden doğrudan faydalanmayı engellemektedir.

Güneşlenme probleminin çözümlenebilmesi için cadde ve sokak genişliği ile bina yüksekliği arasındaki ilişki **bölgenin ve yörenin coğrafi şartları** dikkate alınarak bir daha gözden geçirilmelidir. Coğrafi şartlar dikkate alınarak imar planlarında düzeltmelere gidilmeli, yerleşmenin özellikle yatay yönde gelişmesi yerine dikey yönde gelişmesi teşvik edilmeli ve cadde, sokak, park ve bahçe gibi ortak kullanım alanlarının genişletilmesi yoluna gidilmelidir.

Sonuç ve öneriler:

1990 genel nüfus sayımında 6212 nüfusa sahip olan Engiz, nüfusunun hızla artması ve yoğun bir yapılaşma ile fiziki ve sosyal bakımdan hızla şehir fonksiyonu kazanma çabası içerisinde olan bir yerleşim birimidir. 1950'den 1990'a kadar olan dönemde Engiz'in nüfusu ortalama olarak yıllık % 68 oranında artmıştır. Bu artış hızını koruduğu takdirde 2000 yılında nüfusu yaklaşık olarak 11993'e ve 1990-2000 yılları arasındaki nüfus artış hızı ise ortalama olarak yıllık % 65'e ulaşacaktır. Şayet Samsun sigara fabrikası Engiz'e taşınırsa, 2000 yılında Engiz'in nüfusunun hesaplananın çok üzerinde olması muhtemeldir.

1988 yılında idari merkez statüsüne kavuşmuş ve buna bağlı olarak ticari faaliyetlerde büyük bir hareketlenme meydana gelmiştir. Engiz'de bulunan işyerlerinin %51'i idari yapıdaki değişiklikten sonra faaliyete geçmiştir.

Orta ve doğu Karadeniz bölümlerinin ticari merkezi konumunda olan Samsun şehrine fiziki mesafe ve zaman mesafe olarak yakınlığı Engiz'in gelişmesini engelleyen bir faktör olarak karşımıza çıkmaktadır.

Kırsal yerleşmelerin genel karakterlerinden biri olan nüfusun homojenliği araştırma sahasımızda da bariz bir şekilde kendisini hissettirmektedir.

Engiz'de esnafın 1/4'ünden fazlası ticaret ve benzeri faaliyetler yanında ikinci bir iş olarak topraktan ürün alma ve hayvancılıkla da uğraşmaktadır. Bu da kasabada yaşayanların köyleri ile bağlantılarının sıkı bir şekilde sürmesine ortam hazırlamaktadır.

Engiz arazi kullanımı bakımından incelendiğinde şehirlere özgü mekansal farklılaşmanın henüz gerçekleşmediği, işyerlerinin yer aldığı binaların aynı zamanda konut olarak da kullanılabildiği, idari hizmetlerin konut olarak kullanılmak üzere yapılmış apartman katlarına sıkıştığı ve farklı kullanım alanı olarak sadece küçük sanayi sitesi ile tek el sigara fabrikası dikkati çekmektedir. Atatürk Bulvarının iki kenarına dizilmiş apartmanların hemen arkasında tarlaların yer aldığı ve yoğun bir tarımsal faaliyetin sürdürüldüğü görülmektedir.

Türkiye'nin gerek büyük şehirlerinde, gerekse küçük şehirlerinde veya kasabalarında görüldüğü gibi, Engiz'de de bitirilmiş veya inşaatı devam eden yüzlerce 3-4-5-6 katlı binaya rastlamak mümkündür. Genellikle sermayenin enflasyona karşı korunması amacı ile inşaat sektörüne yatırım yapılması yüzlerce milyarlarla ifade edilebilecek sermayenin kullanım dışı kalmasına, bu da kalkınma için yeterli sermaye birikimini sağlayamayan Türkiye'de kalkınma sürecinin daha da uzamasına yol açmaktadır.

Tekel sigara fabrikasının önümüzdeki yıllarda faaliyete geçmesi Engiz'de yoğun bir yapılaşmanın ortaya çıkmasına sebep olacaktır. Bu da birinci derecede verimli sulanabilir tarım alanlarını hızla tarım dışı kullanıma açacaktır. Engiz örnek olmak üzere mutlaka imar planları gözden geçirilmeli ve muhtemel şehirselleşme kuşakları oluşturularak tarım arazileri konutlar ve sanayi tesislerinin işgalinden kurtarılmalıdır.

Fiziki ve zaman mesafe bakımından Samsun'a yakınlıktan faydalanılarak Engiz'in de Samsun şehri gelişme alanı içerisinde düşünülmesi gerekmektedir. Samsun-Bafra-Sinop karayolu Samsun'dan Kurupelit'e kadar bölünmüş yoldur. Bölünmüş yolun Engiz'e kadar uzatılması

ve Engiz'in güneyinden geçecek bir çevre yolunun yapılması Samsun-Engiz arasındaki zaman mesafeyi daha da kısaltacağından yerleşmenin daha büyük bir hızla gelişeceği ifade edilebilir.

Samsun-Engiz karayolu üzerinde ve yakınındaki tarlaların hızla parsellendiği ve yerleşmeye açılma çabası içerisine girildiği görülmektedir. Söz konusu alanda plansız yapılaşmanın önüne geçilmesi için başta **Samsun Büyükşehir Belediyesi** olmak üzere, bu güzergahtaki bütün belediyelerin karayolu çevresini muhtemel şehirselleştirme alanı olarak kabul edip, **arsa spekülasyonlarının keyfi uygulamalarına** imkan tanınmamalıdır.

Şehirler ya planlı veya plansız gelişmektedir. Planlı gelişen şehirler genellikle küçük şehirlerdir. Küçük şehirlerin planlı gelişmesi öncelikle yapılan imar planlarının daha kolay uygulanmasına bağlıdır. İmar planları yapılırken **yerleşmelerin coğrafi şartları** mutlaka dikkate alınmalıdır. Buna göre Karadeniz bölgesinin kıyı kuşağında şehirlerin yatay yönde gelişebilmesi için alan sınırlıdır. Kısa mesafeler içerisinde büyük değişme gösteren eğim değerleri şehirlerin alan bakımından yatay yönde gelişmesini sınırlandırmaktadır. Yalnızca Çarşamba ve Bafra ovalarında yer alan şehirlerin yatay yönde gelişmesini sınırlandıracak fiziki bir engel yoktur. Söz konusu iki ovada gelişen şehir veya yerleşmeler ile sanayi tesisleri sulanabilen verimlilik bakımından **birinci derecede verimli tarım topraklarını** ortadan kaldırmaktadır. Tarımsal üretimin öneminin her geçen gün biraz daha artmasına bağlı olarak **sulanabilen verimli tarım alanlarının da yerleşmelerin gelişme doğrultularını sınırlandıran bir unsur** olarak kabul edilmesi gerekmektedir. Tarımsal bakımdan verimli ovalarda yerleşmeler (şehir-kır) gelişirken **en az oranda tarım alanı işgali için coğrafi şartlar** (Bunların başında zemin şartları gelmektedir.) dikkate alınarak şehirlerin mutlaka dikey yönde gelişmesi teşvik edilmelidir.

KAYNAKLAR

- D.İ.E., Nisan 1994, **Genel Nüfus Sayımı Nüfusun Sosyal ve Ekonomik Nitelikleri, Samsun İli**. Başbakanlık D.İ.E. Matbaası, Ankara
- D.P.T., Mayıs 1991. **Gecekonduların Sosyolojisi ve Sosyal Planlama** Başkanlığı Araştırma Dairesi, Ankara.
- DARKOT, B.(1967). "Şehir Ayırımında Nüfus Sayısı ve Fonksiyon Kriteri" **İ.Ü. Coğrafya Enstitüsü Dergisi** sayı 16. İstanbul.
- EMİROĞLU, M. (1975). "Türkiye Coğrafi Bölgelerine Göre Şehir Yerleşmeleri ve Şehirli Nüfus" **Coğrafya Araştırmaları Dergisi** sayı 7. Ankara
- ERGIN, E. (1992). "İllerimizin Doğal Nüfus Artış Hızları Konusuna Bir Yaklaşım" **Türk Coğrafya Dergisi** sayı 29. İstanbul.
- GÖZENÇ, S. ve GÜNAL, N. (1987). "Türkiye'nin Coğrafi Bölgelerinde Kır-Şehir Nüfusu Ayrımı ile Şehir Nüfusunun 1/200000 Ölçekli

- Haritada Yükselti Kademelerine Göre Tesbiti", **Bülten sayı 4**.
İstanbul.
- KARABULUT, Y. (1981). "Karadeniz Coğrafi Bölgesi Nüfusu (1. Şehirsel)" A.Ü. DTCF **Coğrafya Araştırmaları Dergisi sayı 10**, Ankara.
- ÖNER, E. (1990). **Samsun ve Çevresinin Fiziki Coğrafyası**.
Yayınlanmamış Doktora tezi. A.Ü. Sosyal Bilimler Enstitüsü,
Ankara.
- TÜMERTEKİN, E. (1965). **Türkiye'de Şehirlerin Fonksiyonel Sınıflandırması**, İ.Ü. Coğrafya Enstitüsü Yayını, İstanbul.
- UZUNEMİNOĞLU, H. (1992-1). **Samsun: Bir Uygulamalı Şehir Coğrafyası**. Yayınlanmamış Doktora tezi. İ.Ü. Sosyal Bilimler Enstitüsü, , İstanbul.
- (1992-2). "1990 Genel Nüfus Sayımı ve Samsun İli Nüfusu" O.M.Ü. **Eğitim Fakültesi Dergisi, sayı 7**. Samsun.
- (1993). "Şehirlerin Alan Bakımından Gelişmesi ve Samsun Örneği" O.M.Ü. **Eğitim Fakültesi Dergisi, sayı 8**. Samsun.
- (1994). "Samsun İlinde Sanayinin Dağılışı ve Başlıca Sorunları" O.M.Ü. **Eğitim Fakültesi Dergisi, sayı 9**. Samsun.
- YILMAZ, C. (1992). **Batı Avrupa Ülkelerinde Çalışan Türk İşçilerinin Türkiye'de Kırsal Kesim ve şehirleşme Üzerine Etkileri**.
Yayınlanmamış Doktora tezi. İ.Ü. Sosyal Bilimler Enstitüsü,
İstanbul.
- (1993). "Türkiyede Kırsal Sanayinin Desteklenmesi ve İşçi Şirketleri Örneği. O.M.Ü. **Eğitim Fakültesi Dergisi, sayı 8**. Samsun.
- (1995). "Türkiye'de Kentsel Konut Sorunu ve Yurt Dışındaki İşgücünün Büyük Kentlerimizdeki Konut Sorununun Çözümüne Katkıları" **Doğu Coğrafya Dergisi 1**, Erzurum-1995

Engiz'de Arazi Kullanimini Gosterir Harita-1995

