

KASTAMONU VE SİNOP YÖRESİNDE BULUNAN AHŞAP CAMİLER

Doç.Dr. Yılmaz CAN*

ÖZET

Çalışmamızda sanatsal değeri haiz beş ahşap cami incelenmiştir. Bu camilerden Geyikli Camii özellikle tavan düzenlemesi bakımından Kastamonu Kasaba Köyü Mahmut Bey Camii'ne yakın bir benzerlik arz etmektedir. Derepazarı ve Çağlar Köyü Merkez camileri ise Samsun yöresinde gördüğümüz ahşap camiler gibi, kurtboğazi geçme tekniğiyle birbirine bağlanmış ahşap perdelerle yığma olarak inşa edilmişlerdir. Beldeğirmeni ve Güde camilerine gelince, bu iki cami yörede mevcut ahşap ev yapı geleneğinden fazlaca etkilenmiş bir düzenleme sergilemektedirler.

Birkaç yıl önce gerçekleştirdiğimiz “Samsun Yöresinde Bulunan Ahşap Camiler”¹ konulu çalışmamız Samsun yöresinde kökleri çok eskilere giden oldukça gelişmiş bir ahşap yapı ve cami geleneğinin mevcut olduğu gerçeğini ortaya çıkarmış ve bu tespit bizi komşu illerde de aynı durumun olup olmadığını merakla sürüklemiştir. Bu merakımızı gidermede önceliği, zengin orman örtüsüyle bezenmiş bulunmaları ve literatüre geçmiş ahşap mimari örneklerine sahip olmaları dolayısıyla Kastamonu ve Sinop illeri almış ve bu iki bölge bir proje desteğinde ahşap cami mimarisi bakımından tarafımızdan taranmıştır. Bilindiği üzere ahşap cami mimarimizin en seçkin örneklerinden biri olan Kasaba Köyü Mahmut Bey Camii², Kastamonu’da bulunmaktadır. Yine Kastamonu ilimiz, sanat değerini haiz ahşap ev örnekleriyle de ünlüdür. Bununla birlikte hemen belirtelim ki, incelememiz sonucunda bu iki bölgedeki tespitlerimiz umutlarımızı karşılamamış ve hem nitelik hem de nicelik bakımından Samsun yöresinin gerisinde kalan bir ahşap cami mirasıyla karşılaşmışır. Bu sonuçta ihmalin, sorumsuzluğun kısacası mimari mirasımıza sahip çıkıp onları koruyamamanın ne kadar etkili olduğunu bilemiyoruz. Ancak bildiğimiz ve söylemek istediğimiz bir gerçek vardır ki, geçmişine sahip

* Ondokuz Mayıs Üniversitesi İlahiyat Fakültesi öğretim üyesi

¹ Y. Can, **Samsun Yöresinde Bulunan Ahşap Camiler**, Samsun 1998

² Bu ünlü ahşap camimiz pek çok yayında yer almış ayrıntılı bir şekilde tanıtılmıştır. Bu itibarla bu çalışmamızda adı geçen esere tekrara düşmemek amacıyla yer vermediğimizi belirtmek isteriz.

çıkamayan millet ve toplumlar geleceklerini kuramazlar. Dolayısıyla mevcut mimari mirasımızı bu bağlamda Kastamonu ve Sinop illerinde bulunan çok az sayıdaki ahşap cami örneklerimizi özenle korumamız gerekmektedir. Şimdi sırasıyla bu iki ilimiz topraklarında tespit ettiğimiz sanat değeri olan ahşap camileri sırasıyla inceleyelim³.

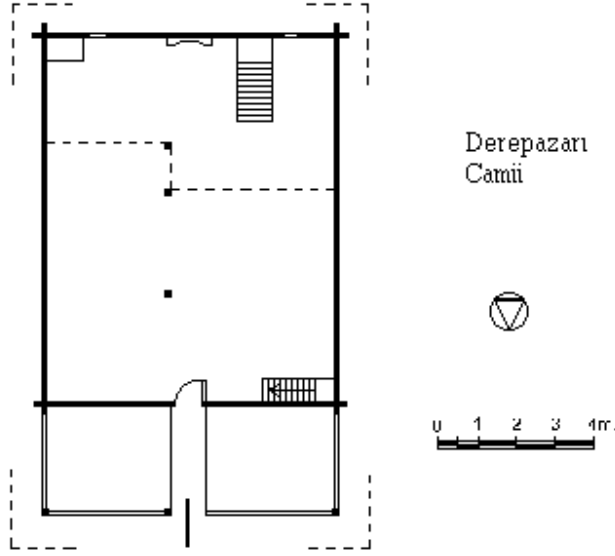
Derepazarı (Dereçatı) Camii

Derepazarı Camii Sinop/Boyabat'a yaklaşık 40 km.'lik bir mesafede bulunmaktadır. Bugün metruk bir durumda olan cami, vaktiyle birkaç köyün cuma mescidi olarak kurulmuş olup, yöre sakinlerinin rahatça toplanabileceği bir derenin vadisinde konumlanmıştır. Yapı kaba yontu ahşap malzemeyle yığma olarak inşa edilmiştir. Ahşap perdeler köşelerde birbirine kurtboğazı geçme usulüyle bağlanmıştır. Dört omuz kırma çatılı yapı alaturka kiremitle örtülüdür.

Derinlemesine dikdörtgen formda bir mekan düzenlemesi sergileyen cami kuzey cephede yer alan son cemaat mahalli ile birlikte dıştan 12.30 x 7.45 m. ebatlarındadır. Son cemaat mahalli 2.80 m.'lik bir genişliğe sahiptir. Harime kuzey cephenin tam ortasına yerleştirilmiş, girenin eğilmek zorunda olduğu oldukça alçak bir kapıdan girilmektedir. Tek kanattan oluşan kapı ahşap geçme mekanizmalı menteşe sistemiyle çalışmaktadır. Harime girişin üstüne, oldukça geniş tutulmuş harimin ortalarına kadar uzanan mahfil yerleştirilmiştir. Mahfil, minberin karşısına denk düşmeyen kısımda kible istikametine doğru biraz daha uzatılmıştır. Harim içinde kible duvarına dikey olarak sıralanmış üç ahşap sütun mahfil katını taşımaktadır. Harim sonradan açılmış pencerelere rağmen yine de yeterince aydınlık değildir. Harimi aydınlatan orijinal pencereler, 30 x 40 cm. boyutlarında mazgal benzeri deliklerden ibarettir. Ahşap malzemeyle yapılmış mihrap, minber ve vaaz kürsüsü oldukça sade ve basit bir yapı sergilemektedirler.

Caminin duvarlarını oluşturan ahşap perdeler yekpare olup, 13-15 cm.'lik kalınlığa ve 35-40 cm.'lik genişliğe sahiptirler. Harim kapısının her iki yanında, ahşap perdeleri sağlamlaştırmak için duvarın iç yüzünde açılan dikey kanallara ince ahşap perdeler yerleştirilmiştir. Cami tezyini unsurlara sahip değildir. Son cemaat mahallinde harim kapısının önüne denk düşen yaklaşık 1 m. genişliğindeki giriş yolu son cemaat mahallinin zemininden daha alçak yapılmıştır. Yapının inşa tarihi bilinmemektedir. Ancak gözlem ve mukayeselerimizin bizi, caminin, orijinal halini koruyarak yaklaşık iki asırlık bir geçmişe sahip olabileceği kanaatine götürdüğünü söyleyebiliriz.

³ Çalışmamızda tamamen ahşap camilere yer verilmiş, kısmen ahşap unsurlara sahip camiler kapsam dışında bırakılmıştır.

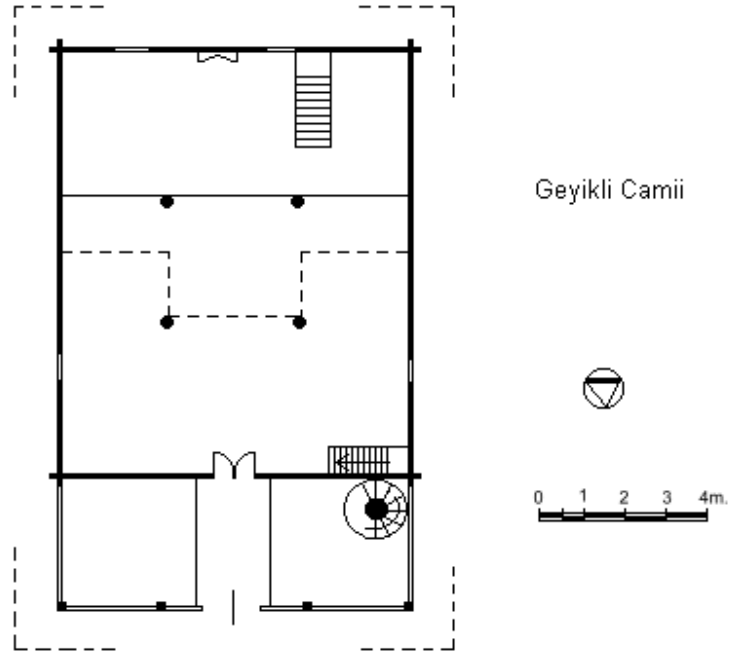


Geyikli Camii

Tosya-İskilip istikametinde Kastamonu/Tosya'ya yaklaşık 30 km. mesafededir. Bölge halkının ifadesine göre vaktiyle 5 köyün cuma camii olarak kurulmuştur. Bu gün sadece cenaze ve bayram namazı gibi belirli ibadetler için kullanılmaktadır. Meskun mahallin dışında, hizmet verdiği köylerin ortası sayılabilecek bir yerde konumlanmıştır. Yanı başında mezarlık bulunmaktadır. Caminin güney-doğu tarafında camiden yaklaşık 4-5 m. mesafede şadırvan yer almaktadır. Kurtboğazı geçme tekniğiyle ahşap yığma olarak inşa edilmiş olan yapı, dört omuz kırma çatılı olup alaturka kiremitle örtülüdür. Yapının tabanı yerden 50 cm. kadar kaldırılmıştır.

Geyikli Camii, kuzey cephede yer alan, muhtemelen son cemaat mahalli olarak düşünülmüş giriş revakıyla birlikte dıştan 13.95 x 8.95 m. boyutlarındadır. Giriş revakının eni ise 3.35 m.'dir. Kuzey cephenin tam ortasına yerleştirilmiş iki kanatlı bir kapıyla harime girilmektedir. Kapı, Derepaşarı Camii'nde olduğu gibi ahşap geçme mekanizmalı menteşe sistemine ve oldukça küçük ebatlara sahip olup, 1.40 m. yüksekliğindeki kapıdan içeri girebilmek için, girenin başını eğmesi gerekmektedir. Harimin içinde tavanı ve mahfil katını taşıyan direvi 4 ahşap yeckpare sütun bulunmaktadır. Harime girişin üstüne yerleştirilmiş mahfilin ortası, asılı bulunduğu sütunlar hizasında tutulurken iki yanları 1.70 m. kadar ileri doğru uzatılmıştır. Yapının ilk kurulduğunda doğu,

batı ve kible cephesinde bulunan mazgal şeklinde deliklerle aydınlatıldığı, orijinal aydınlatma sisteminin yetersizliğini gidermek için, sonradan adı geçen üç cephede büyük ebatlı yeni pencerelerin açıldığı anlaşılmaktadır. Geyikli Camii'nin, Kastamonu Kasaba Köyü Mahmut Bey Camii'ni taklit eden orijinal bir tavan sistemi vardır. Kuzey-güney istikametinde uzatılmış iki ana kiriş yapının tavanını üç parçaya ayırmıştır. Bu parçalardan kirişlerle yan duvarlar arasında kalan kısımlar eşit aralıklarla dizilmiş dökmelerle donatılmıştır. Kirişler arasında kalan orta kısmın dökmeleri ise yan kısımlara ait dökmelerin üzerine yerleştirilmek suretiyle orta kısmın tavanı yükseltilmiştir. Minber ve mihrap da ana yapı gibi ahşap olup oldukça sade unsurlardır.



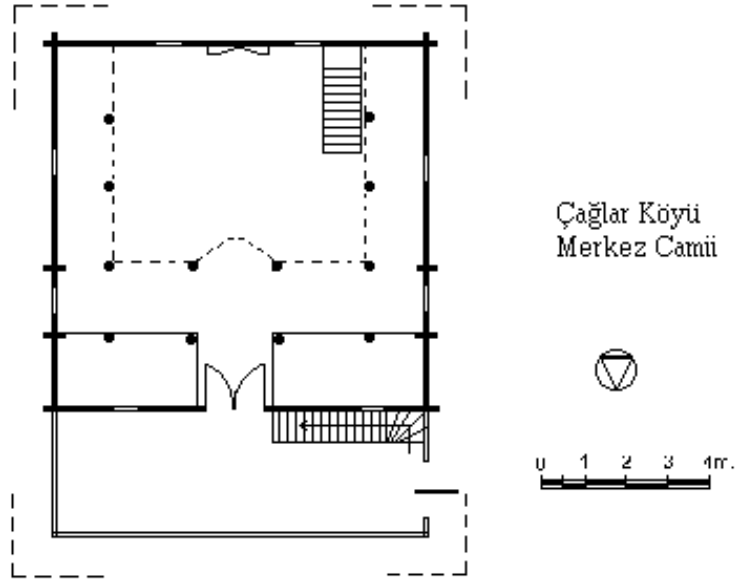
Yapı, köknar kütüklerinin tam ortasından yarılp kaba bir şekilde yontulmasıyla elde edilmiş yaklaşık 10 cm. kalınlığında ve 30 cm. eninde ahşap perdelerle inşa edilmiştir. Geyikli Camii'nde başka ahşap camilerde rastlamadığımız ahşap perdeler üzerinde, oyularak oluşturulmuş, büyük ihtimalle yapının güvenli bir şekilde inşasını temin amacına hizmet etmiş görülmektedir. Giriş revakının sağ tarafında yaklaşık 1 m. çapında ahşap bir minare yükselmektedir. Etrafi sonradan tuğla bir duvarla çevrilmiş olan giriş revakının zemini harim kapısının önüne denk düşen kısımda alçak tutulmuştur.

Caminin mihrap, minber tavan kiriş ve dökmeleriyle, sütun başlıklarında oldukça basit oyma ve boyama süs unsurları gözlenmektedir. Yapının kesin inşa

tarihi bilinmemektedir. Harim kapısının üzerine kazınmış bir rakam H. 1207 (M.1292-93) yılını göstermektedir. Bu tarihe göre cami yaklaşık iki asrı aşkın bir geçmişe sahip olmaktadır. Bu tarih bize göre de gerçeğe yakın görünmektedir. Yöre halkı ise yapının bu tarihten daha öncelere uzandığını belirtmektedir.

Çağlar Köyü Merkez Camii

Kastamonu/Çatalzeytin-Devrekani yoluna birkaç km., Çatalzeytin ilçe merkezine ise yaklaşık 20 km. mesafede bulunmaktadır. halen ibadete açık olup Çağlar Köyü Merkez Camii olarak bilinmektedir. Yapı biraz meyilli bir arazide kısmen düzlenmiş zemin üzerinde kurulmuştur. Yanı başında mezarlık bulunmaktadır. Ahşap yığma tekniğiyle inşa edilmiş olan yapı, yerden yaklaşık 50-60 cm. yüksekliğinde taş duvar üzerine bindirilmiştir. Taş duvar içinde antik malzeme parçaları seçilmektedir. Yapı dört omuz kırma çatılı olup alaturka kiremitle örtülüdür.



Cami kuzey cephede yer alan son cemaat mahalli ile birlikte 11.80 x 8.85 m. boyutlarındadır. Son cemaat mahallinin genişliği ise 2.80 m.'dir. Harime iki kanatlı bir kapı ile girilmektedir. Girişin üzerine U şeklinde, iki yandan mihrap duvarına kadar uzanan mahfil yerleştirilmiştir. Mahfil toplam 12 ahşap sütunla taşınmaktadır. Bu sütunlardan 10 tanesi mahfil katından tavana kadar devam etmektedir. Tavanda bu 10 sütunun tavana birleştiği noktalarla sınırlandırılmış kısım tekne tavan şeklinde düzenlenmiştir. Harim kuzey hariç her cepheye

yerleştirilmiş altı üstlü toplam dörder pencere ile aydınlatılmaktadır. İki katlı olarak tanzim edilmiş son cemaat mahallinin üst katı bir kapıyla mahfil katına açılmaktadır. Kapının sağında ve solunda iki küçük pencere bulunmaktadır. Bu küçük pencereler güzel işlenmiş ahşap lokmalı kafeslerle örülmüştür. Caminin içi çirkin bir şekilde yağlı boya ile boyanmıştır. Son cemaat mahallinin ikinci katının sağ tarafından, köy halkının sonradan yapıldığını belirttiği ahşap bir minare yükselmektedir. Ahşap minare çürümeyi önlemek amacıyla çinko saç ile kaplanmıştır. Son cemaat mahallinin ikinci katına, girişin sağına yerleştirilmiş bir merdivenle çıkılmaktadır. Son cemaat mahallinin cami girişini muhtevî alt katının etrafı sonradan tuğla duvarla kapatılmıştır. Mahfil katı ile son cemaat mahallinde zaman içinde bazı ufak değişiklikler ve yenilemeler gerçekleştirildiği anlaşılmaktadır.

Cami Yaklaşık 7-8 cm. kalınlığında düzgün biçilmiş ahşap perdelerle inşa edilmiştir. Yapının güney ve batı cephelerini teşkil eden duvarların sağlamlığı temin için dıştan ahşap rabitalarla rabtedildiği görülmektedir. Tekne tavanın ortasına yerleştirilmiş çokgen çerçevesi tavan göbeği hariç camide başka tezyini unsura rastlanılmamaktadır. Caminin inşa tarihi bilinmemektedir. Köy halkı yapının üç asırlık bir geçmişe sahip olduğunu söylemektedir. Caminin haziresinde yer alan bir mezar taşında H.1189 (M.1775) tarihi okunmaktadır. Kanaatimiz odur ki, caminin inşa tarihi mezar taşındaki bu tarihten önceye uzanmalıdır. Bu durumda caminin iki asırdan fazla bir geçmişe sahip olduğu söylenebilir.

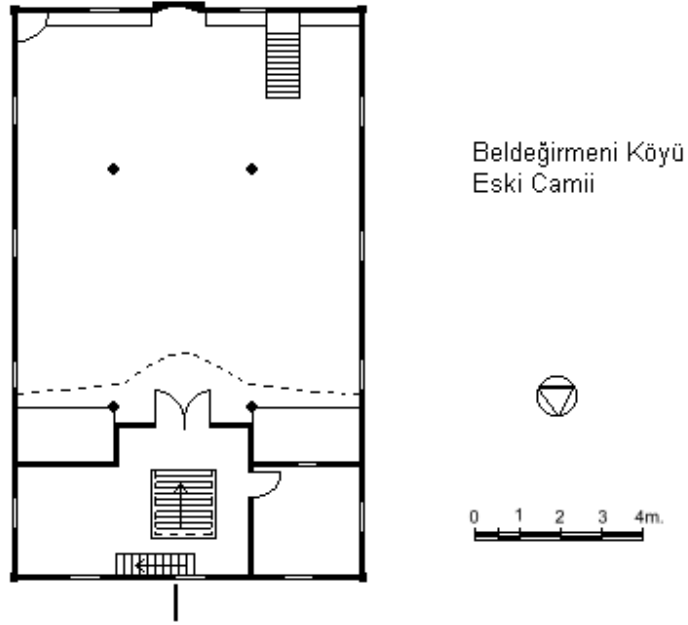
Beldeğirmeni Köyü Çarşı Mahallesi Eski Camii

Kastamonu/Abana-Çatalzeytin yolu üzerinde deniz kenarında birkaç ulu çınarın gölgesinde konumlanmıştır. İbadete kapalıdır. Bu cami daha önceki camilerden oldukça farklı mekan düzenlemesine ve inşa tekniğine sahiptir. Tamamen ahşap malzemeyle inşa edilmiş olan yapı diğer camilerde görülmeyen bir tarzda fazladan bir zemin kata sahiptir. Zemin kata dükkan ve depolar yerleştirilmiştir. Yapının ölçüleri zemin katın altına çıkıldığında kuzey ve güneyde daha fazla olmak üzere, çıkmalarla bir miktar büyütülmüştür. Dört omuz kırma çatılı yapının damının eskiden doğal taş plakalarla örtülü olduğu belirtilmektedir. Yapının damı üzerinde bu taş plakalardan bazı örnekler geçmişin bir hatırası olarak günümüzde de korunmaktadır.

Dikdörtgen bir forma sahip yapının birinci kata ait ölçüleri dıştan 14.50 x 8.70 m.'dir. Camiye kuzey cephenin ortasına yerleştirilmiş zemin kata açılan bir kapıdan girilir. Geniş tutulmuş merdivenle ikinci kata çıkılır ve iki kanatlı harim kapısından harime girilir. İkinci katta merdiven boşluğunun sağ ve soluna iki küçük oda yerleştirilmiştir. Harim içinde ikisi önde ikisi geride olmak üzere toplam dört güzel sütun yükselmektedir. Sütunlar yuvarlak olup kaide ve başlık kısımlarında poligonal forma dönüştürülmüşlerdir. Harimin tam ortasına yerleştirilmiş öndeki iki sütun nefis kaidelere sahiptirler. Gerideki daha ince iki sütuna ortası kibleye doğru bombelenmiş mahfil katı asılmıştır. Mahfil bölümü

harim kapısına çıkılan merdiven boşluğunun sağ ve soluna yerleştirilmiş iki küçük odanın üstüne doğru uzatılarak mahfil katı şeklinde geniş bir mekana dönüştürülmüştür. Mahfil katına merdiven boşluğu etrafındaki yükselen bir merdivenle çıkılmaktadır.

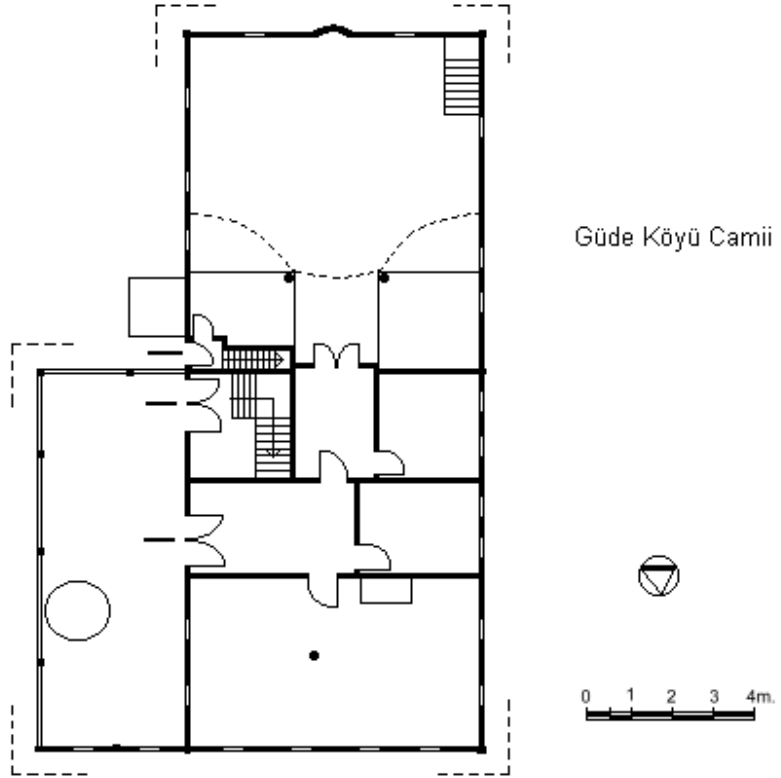
Harim altı üstlü iki sıra halinde yerleştirilmiş 14 sürgülü pencere ile aydınlatılmaktadır. Harimin tavanı farklı bir düzenleme arz etmektedir. Piramidal bir formla belirli bir yüksekliğe kadar yükseltilen tavan örtüsünün tam ortasına oldukça derin tutulmuş bir tekne tavan yerleştirilmiştir. Böylece mekan yükseltilmiş, ferahlık yaratılmıştır. Minber, mihrap, mahfil korkulukları ile tekne tavan çerçeve ve göbeğinde oyma ve çakma tarzında yapılmış ve genellikle geometrik diyebileceğimiz tezyini unsurlar görülmektedir. Geometrik tezyini unsurların dışında bir tezyini unsur da oldukça dikkat çekicidir.



Yukarıda işaret ettiğimiz gibi Beldeğirmeni Köyü Camii'nde farklı bir inşa tekniğiyle karşılaşmaktayız. Yapı, ahşap iskeletin içten ve dıştan yatay olarak yerleştirilmiş tahtalarla kaplanmasıyla inşa edilmiştir. Binanın temiz bir işçilik sergilediğini belirtmek gerekir. Caminin kesin inşa tarihi bilinmemektedir. Yöre halkının baba ve dedelerinden naklettikleri haberlere göre yapı yaklaşık bir asrı biraz aşkın bir geçmişe sahiptir. Yapıda kullanılan ahşap malzemenin mukayeseli tahlili de bu fikri teyid eder görünmektedir.

Güde Köyü Camii

Beldeğirmeni Köyü Çarşı Mahallesi Eski Cami'ye yaklaşık 2 km. mesafede bulunmaktadır. İbadete açıktır. Yanı başında mevcut okul binasıyla birlikte bir külliye teşkil etmektedir. Okul binası camiye bitişik olup caminin kuzey cephesinde yer almaktadır. Vaktiyle medrese olarak kullanılan yapıda, günümüzde Güde Köyü İlköğretim Okulu hizmet vermektedir. Her iki yapı kuzeye doğru fazlaca meyilli bir yamaç üzerinde konumlandığından, caminin kuzeyinde bulunan okul binası, caminin zemini seviyesinin altında bugün depo olarak kullanılan bir zemin kata sahiptir. Okul binası bu zemin kat hariç iki kattan oluşmaktadır. Zemin dahil üç kattan oluşan okul binasının zeminden başlayarak her katta 15-20 cm.lik çıkıntılarla büyütüldüğü görülmektedir. Cami ile camiye göre daha yüksek olan okul binası, birbirine bitişik cepheleri hariç her ikisi de üç omuz kırma çatıyla örtülüdür.



Cami 7.45 x 8.75 m. ebatlarında, okul binasının birinci katı ise 7.45 x 10.20 m. ölçülerindedir. Okul binasının batı cephesi boyunca yaklaşık 3.50m. eninde içinde şadırvan yer alan bir revak bulunmaktadır. Okul binasının ikinci katı revak bölümünün üstünü de içine alarak genişletilmiştir. Okul binasının batı cephesinde camiye yakın konumda yan yana iki kanatlı iki ana giriş kapısı yer almaktadır. Bu kapılardan camiye yakın olanı okul binasının ikinci katına çıkılan bir merdivene, diğer kapı ise birbirine bitişik iki hole açılmaktadır. Bu iki hol okul binasının alt katında düzenlenmiş biri oldukça geniş üç odaya ve camiye giriş imkanı vermektedir. İçinde ocak bulunan büyük oda bugün köy odası olarak kullanılmaktadır. Camiye yani harime kuzeye düşen iki kanatlı bir kapıdan girilir. Girişin üzerine ortası oval bir formda geriye çekilmiş mahfil yerleştirilmiştir. Mahfil iki ahşap sütunla taşınmaktadır. Mahfilin önü ahşap korkuluğa bitişik, oldukça yüksek tutulmuş ahşap kafesle kapatılmıştır. Mahfile, caminin kuzey-batı tarafında cami ile okul binasının duvarları arasına gizlenmiş iki ayrı kapı ile hem cami içine hem de cami dışına açılan bir merdivenle çıkılmaktadır. Beldeğirmeni Köyü Çarşısı Mahallesi Eski Camii'nde olduğu gibi, mahfilin altında, girişin sağ ve solunda iki bölümlü müezzin mahfili düzenlenmiş, tavan örtüsünün ortasına da fazla derin olmayan tekne tavan yerleştirilmiştir. Harim altı üstlü iki sıra halinde dizilmiş pencerelerle yeterince aydınlatılmıştır.

Okul binasının ikinci katında, dikdörtgen bir hol etrafında, biri holün ucuna yerleştirilmiş diğerleri birbirine simetrik toplam 5 oda bulunmaktadır. Bu kat bu gün Güde Köyü İlköğretim Okulu olarak kullanılmaktadır. Okul binasının her iki katı da ölçülü olarak yerleştirilmiş çok sayıda pencere ile aydınlatılmaktadır.

Hem caminin hem de okul binasının tümü yağlı boya ile boyanmıştır. Bu gün caminin kuzey-batı köşesinde camiye bitişik olarak inşa edilmiş beton bir minare yükselmektedir. Yöre halkının belirttiğine göre eskiden caminin orijinal minaresi ahşap olup, caminin kuzey duvarına bitişik olarak okul binasının ikinci katından yükselmekteydi.

Camide harim içinde mihrap, minber ve mahfil korkuluklarında fazlaca önemli olmayan bazı tezyini unsurlar mevcuttur. Bu yapı kompleksi inşa tekniği bakımından Beldeğirmeni Köyü Çarşısı Mahallesi Eski Camii'ne benzerlik arz etmektedir. Burada da yapı, ahşap iskeletin içten ve dıştan yatay tahtalarla kaplanmasıyla inşa edilmiştir. Dıştan kaplanan tahtalar, yağmur serpintilerinin içeriye sızmasını önlemek için birbiri üzerine bindirilerek rabtedilmiştir. Camide oldukça ilginç bir kaplama tekniğiyle karşılaşmaktayız. Harimi çeviren ahşap duvarların iç yüzü ahşap üzerine çakılan tel örgünün, içine keten serpiştirilmiş alçı ile kaplanmasıyla sıvanmış ve üzeri de kireçle boyanmıştır.

Giriş kapısı üzerine yerleştirilmiş yağlı boyalı bir tabelada yapının inşa tarihi M.1820 olarak gösterilmektedir. Tabela üzerindeki tarihin gerçeğe yakın olduğu kanaatindeyiz. Yöre sakinleri de bu tarihin rastgele yazılmadığını belge

ve bilgiye dayandığını söylemektedirler. Ancak hemen belirtelim ki, araştırmalarımız bizi bu tarihi doğrulayacak bir belgeye ulaştırmamıştır.

İncelememize konu olan bu beş ahşap camiyi plan, form, yapı usul ve tekniği ile tezyinat bakımından değerlendirmeye tabi tuttuğumuzda şunları söyleyebiliriz. Plan form özellikleri ile yapı inşa tekniği bakımından Derepezarı, Geyikli ve Çağlar Köyü Merkez camilerini bir arada mütalaa etmek mümkündür. Bu üç cami kurtboğazı geçme tekniğiyle birbirine bağlanmış ahşap perdelerle yağma olarak inşa edilmişlerdir. Bu yapıların Samsu yöresindeki ahşap camilerle yakın benzerlik arzettikleri görülmektedir. Geyikli Camii'nin daha önce işaret ettiğimiz gibi, tavan örtü sistemi bakımından Kasaba Köyü Mahmut Bey Camii'nden oldukça etkilendiği anlaşılmaktadır.

Beldeğirmeni Köyü Camii ile Güde Köyü camileri ise yapı inşa tekniği ve dolayısıyla planlama ve form yönünden farklı bir grup olarak karşımıza çıkmaktadırlar. Bu iki cami ahşap iskeletin içten ve dıştan tahta ile kaplanmasıyla inşa edilmişlerdir. Güde Köyü Camii'nde dıştan kaplanan tahtalar, yağmur serpintilerinin içeriye sızmasını önlemek için birbiri üzerine bindirilerek raptedilmiştir. Yine bu camide harimi teşkil eden duvarların iç yüzü duvar üzerine çakılmış tel örgü ve harç içerisine yerleştirilmiş keten lifleri yardımıyla alçı ile kaplanmıştır. Bu iki camide rastladığımız söz konusu inşa teknikleri mevcut tespitlere göre, Karadeniz Bölgesi için yaygın olmayan uygulamalardır.⁴

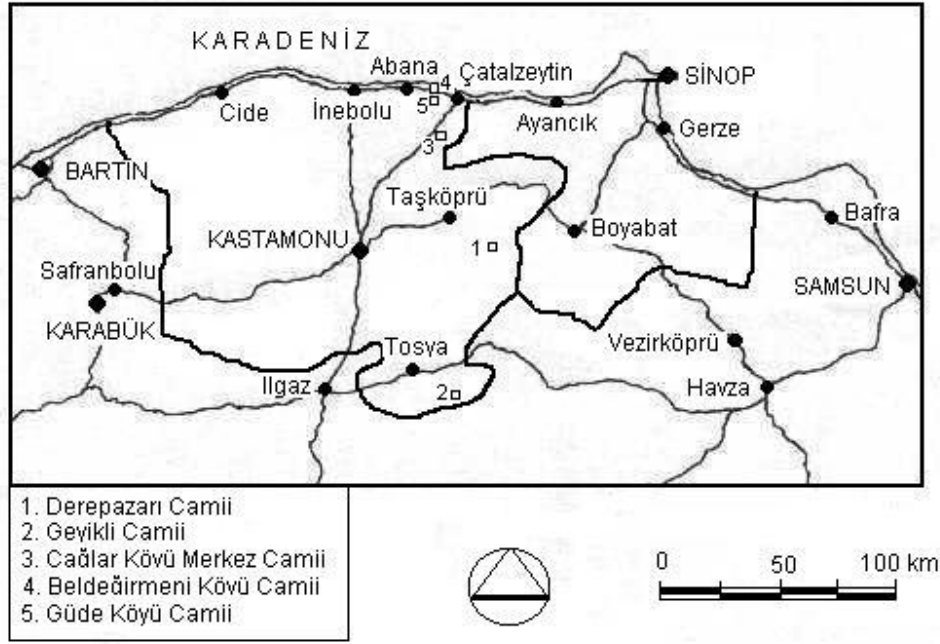
Beldeğirmeni Köyü Camii, tavanı epeyce yüksek tutulmuş bir harime sahiptir. Mekan tasarımı ve işçilik bakımından bu camide oldukça iyi bir seviye yakalandığını söyleyebiliriz. Caminin altına depo ve dükkanlardan oluşan bir zemin katın yerleştirilmiş olması farklılık arzeden bir düzenlemedir. Güde Köyü Camii de camiye bitişik olarak inşa edilmiş okul binası ve doğu cepheye yerleştirilmiş şadırvanlı revak sırasıyla geçmişe özlem duyan biraz farklı bir düzenlemeye sahiptir.

Birinci grubu oluşturan ahşap yağma camiler tezyinat bakımından yok denebilecek kadar fakir durumdadırlar. Geyikli Camii'nde kök boyasıyla yapılmış çok basit süslemeler görülmektedir. İkinci grubu oluşturan camilerde ise oyma ve çakma tekniğiyle gerçekleştirilmiş mihrap, minber, mahfil alınlıklarıyla tavan göbeklerinde daha ziyade geometrik tasarımlı süslemeler seçilmektedir. Ayrıca Beldeğirmeni Köyü Camii'nde harim tavanını taşıyan sütun başlık ve kaidelerinin ilgi çekici olduklarını ilave etmek isteriz.

Mevcut tespit ve incelemelere bakarak, Kasaba Köyü Mahmut Bey Camii'ni hariç tutarsak, Sinop ve Kastamonu yöresinde belirleyip incelediğimiz camiler, genel bir gözlemlerle sanatsal değer bakımından Trabzon, Rize ve Samsun yöresi ahşap camilerinin biraz gerisinde kalmaktadır. Buna karşılık ahşap ev mimarisi alanında özellikle Kastamonu yöresinin seçkin, önemli bir yere sahip

⁴ Bkz. H. Karpuz, **Trabzon**, Ank. 1990; H. Karpuz, **Rize**, Ank. 1991; O. Özgüner, **Köyde Mimari Doğu Karadeniz**, Ank. 1970; Y. Can, **a.g.e.**

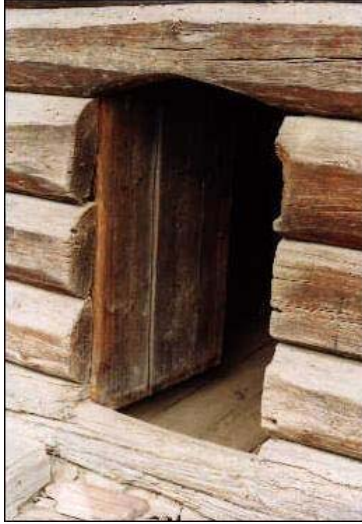
olduğunu biliyoruz. Kasaba Köyü Mahmut Bey Camii'nin ihtişamını Kastamonu evleriyle birlikte düşündüğümüzde bu yöremizde ahşap mimarının oldukça gelişmiş bir seviyeye eriştiğini söyleyebiliriz. Bu gerekçelere rağmen Kastamonu ve Sinop yöresinde sanatsal değer bakımından ileri seviyede başka ahşap camilere rastlanılmamasını manidar bulduğumuzu belirtmek isteriz.



İncelememize konu ahşap camilerin yerlerini gösterir harita



Res. 1- Derepazarı Camii, giriş revakı



Res. 2- Derepazarı Camii, harim kapısı



Res. 3- Geyikli Camii, güney-doğu köşeden genel görünüş



Res. 4- Geyikli Camii, harim kapısı



Res. 5- Geyikli Camii, tavan düzenlemesi



Res. 6- Geyikli Camii, ahşap perde üzerinde açılmış tutacak



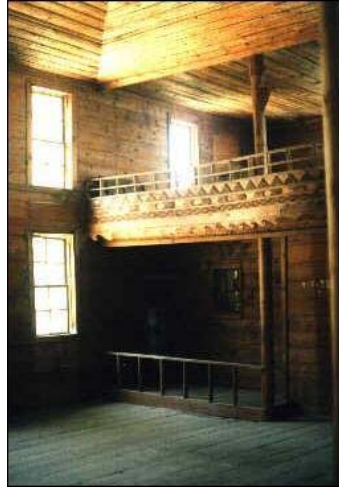
Res. 7- Çağlar Köyü Merkez Camii, genel görünüş



Res. 8- Çağlar Köyü Merkez Camii, pencere kafesi



Res. 9- Beldeğirmeni Köyü Camii, genel görünüş



Res.10-Beldeğirmeni Köyü Camii, mahfil katı



Res. 11- Güde Köyü Camii, genel görünüş



Res.12- Beldeğirmeni Köyü Camii, mahfil süslemesinden detay

The Wooden mosques in The Regions of Kastamonu and Sinop

ABSTRACT

In this article, five wooden mosques of artical value are studied. Among these mosques The Geyikli Mosque presents close similarity to The Kasaba Köyü Mahmut Bey Mosque in Kastamonu from the viewpoint of ceiling arrangement. Derepazarı and Çağlar Köyü Central mosques, like the wooden mosques we have seen in Samsun, were built using wooden curtains which have been connected each other with the tecnique of kurtboğazı geçme. As regards The Beldeğirmeni and Güde mosques, these two mosques presents some different arrangements which were affected from the housing constructing tradition in the area.