

# SAMSUN'DAKİ MEZARLIKLAR VE KÖKÇÜOĞLU MEZARLIĞINDAKİ TASVİRLİ BAZI MEZARTAŞLARI

Dr.İhsan TERZİ\*

Tarih boyunca "insanlar ölümlerini yakmışlar, yüksek kayaların tepelerine bırakarak yırtıcı kuşlara parçalamışlar, ağaçlar üzerine odalar yaparak dallar arasına asmışlar, torba içerisine koyarak derin kuyulara sarkıtmışlar ve toprağa gömmüşlerdir."<sup>1</sup> Bunlardan en yaygın olan ölüyü gömmedir ve hâlâ geçerliliğini korumaktadır.

Dünyanın değişik bölgelerinde farklı biçimlerde yapılsa da ölünün gömüldüğü yere mezar denir.<sup>2</sup> Türkistan'da mezara *gavr* denir.<sup>3</sup> Bu kelime Arapça "kabr" kelimesinden gelmektedir. Bugünkü Türkçede de kabir olarak kullanılmaktadır. Birçok mezarın bulunduğu yere *mezarlık*, *kabristan* veya *makbere* adı verilir.<sup>4</sup>

4000 yıllık Türk tarihinde<sup>5</sup> bilinen en eski Türk mezarları M.Ö.1700-1200 yılları arasında Doğu Rusya, Batı Türkistan ve Aral çöküntüsü arasında yaşayan; Bahaeddin Ögel'e göre Türk ırkının prototipi olarak kabul edilen savaşçı ve göçebe topluluklar tarafından yapılanlardır.<sup>6</sup> Göçebe Türklerin (Hun, Göktürk, Avar, Peçenek vb.) kurgan adı verilen mezarlarına, hakim oldukları her bölgede rastlamak mümkündür.<sup>7</sup> Hatta Türklerin idareleri altına giren toplumlardan bazıları kendi geleneklerini

\* O.M.Ü. Eğitim Fakültesi Öğretim Üyesi.

<sup>1</sup> Metin Haseki, Plastik Açından Türk Mezartaşları, İ.D.G.S.A.Yay., İst.1977, s.5.

<sup>2</sup> Bu konuda Beyhan Karamağaralı, Ahlat Mezar Taşları, K.B.Yay., Ank.1992, s.226'da şöyle diyor: "Mezar (a., c. mezarât): Genel olarak ölünün gömüldüğü yer. Bu kelime belli bir tipi ifade etmekle beraber üzerine bina yapılmamış kabirler için kullanılır."

<sup>3</sup> Celâl Esad Arseven, Sanat Ansiklopedisi, C.III, Fasikül XV, M.E.Basımevi, İst.1983 (3), s.315.

<sup>4</sup> Vecdi Akyüz, Mukayeseli İbadetler İlmihali, C.II, İz Yay., İst.1995, s.319.

<sup>5</sup> İbrahim Kafesoğlu, Türk Millî Kültürü, Boğaziçi Yay., İst.1983 (2), s.39.

<sup>6</sup> Bkz. Nejat Diyarbekirli, Hun Sanatı, M.E.B.Yay., İst.1972, s.7 ve s.6'da r.3.

<sup>7</sup> Bkz. Bahaeddin Ögel, İslâmiyetten Önce Türk Kültür Tarihi, TTK Basımevi, Ank.1988.

terk ederek ölülerini Türkler gibi gömmeye başlamışlardır.<sup>8</sup>

Kurganlar; yer seviyesi altında, üstü de dahil olmak üzere her tarafı ağaç kütüklerinin düzgün sıralanmasıyla oluşturulan bir oda ve bu odanın üstüne toprak ve taşın yığılmasından oluşturulurdu.<sup>9</sup> Ölü, bu odaya mumyalanarak konurdu. Türklerde İslâmî dönemde de bu geleneğin yer yer devam ettiği görülmektedir.<sup>10</sup>

Kurganların itina ile yapılması, ölünün kıymetli eşyalar ile gömülmesi eski Türk inançlarından kaynaklanmaktadır. Bu inançlar; ataya, babaya saygı<sup>11</sup> ve öteki dünyanın, cennetin varlığına inanma<sup>12</sup> biçiminde özetlenebilir. Bu yüzden Türkler, ölen ataları için sağlam, güzel döşenmiş mezar (kurgan)lar yaptılar. Ölülerinin öteki dünyada rahat etmesi, orada iyi bir hayat sürmesi için "kahramanlarını at ve silahları ile"<sup>13</sup>, kadınları da mücevherleriyle gömdüler.<sup>14</sup> Ayrıca ölülere cennette hizmet etsin diye de mezarların üstlerine balballar diktiler.<sup>15</sup>

Uygur devlet yöneticilerinin kendi dini inançlarını terkederek

<sup>8</sup> Avar hakimiyeti döneminde Slavların ölü yakma geleneklerini terk ederek ölülerini Avar usulü at ve silahları ile birlikte gömmeleri hakkında Bkz. Yusuf Blaškovič (Kumanoğlu), "Çekoslovakya Topraklarında Eski Türklerin İzleri", Reşit Rahmeti Araç İçin, T.K.A.E.Yay., Ank.1966, s.343.

<sup>9</sup> Bkz. Nejat Diyarbakırlı, a.e., s.15-19, r.6,7,8 ve s.100-101.

<sup>10</sup> "Kümbet tarzındaki mezar anıtlarında çoğunlukla mumyalama geleneğinin devam ettiği" hakkında Bkz. Ara Altun, Ortaçağ Türk Mimarisinin Anahatları İçin Bir Özet, Arkeoloji ve Sanat Yay., İst.1988, s.84,85. Türklerde İslâmî dönemde mumyalama işleminin "kurutma yöntemi" ile yapıldığı hakkında bkz. Murat Bardakçı, "600 Yıllık Selçuklu Mumyaları", Hürriyet Gazetesi, 24 Aralık 1995, s.18.

<sup>11</sup> Bozkır Türklerinin dinî inançları; tabiat kuvvetlerine inanma, atalar kültü ve Gök-Tanrı'ya inanma biçiminde özetlenebilir. Eski Türk inancına göre baba, ata öldükten sonra da ruhları vasıtasıyla sağ kalanları korumağa devam ettiğinden atalara saygıda kusur edilmezdi. Onlara belli zamanlarda kurbanlar sunulur, hatıraları kutlu sayılır, mezarlarına yapılan tecavüzler ağır şekilde cezalandırılır, hatta savaş nedeni sayılırdı. Daha geniş bilgi için bkz. İbrahim Kafesoğlu, Eski Türk Dini, K.B.Yay., Ank.1980, s.42-55.

<sup>12</sup> Bu konuda Osman Turan, Selçuklular Tarihi ve Türk-İslâm Medeniyeti, Turan Neşriyat Yurdu, İst.1969 (2), s.39'da şöyle diyor: "Oğuzlar Gök-Türkler zamanında olduğu gibi X. asırda da eski Şâmânî (Kamlar) dinine bağlı bulunuyorlardı. İslâmîyetin ulûhiyet anlayışına uygun olarak bir tanrı'ya, onun kadir-i mutlak olduğuna, âhiret hayatına ve cennete inanıyorlar..."

<sup>13</sup> Osman Turan, a.e., s.39.

<sup>14</sup> İbrahim Kafesoğlu, Türk Milli Kültürü, s.291.

<sup>15</sup> Laszlo Rasonyi, Tarihte Türklük, T.K.A.E.Yay., Ank.1971, s.27.

Budizmi benimsemeleri<sup>16</sup> ve Bayan-Çur Kağan zamanında sistemli bir biçimde yerleşik hayata geçmeleri<sup>17</sup> Türk sanatında mimarinin ortaya çıkmasına ve gelişmesine vesile olmuş, bilahare tapınaklar, saraylar, evler, türbeler vb. yapılmaya başlanmıştır. Uygurlar zamanında yapılan üstü kubbe ile örtülü mezar anıtları<sup>18</sup> daha sonraları İslâmî dönemde, İslâm anlayışına ters düşse bile<sup>19</sup> yaptıkları mezar anıtlarının kaynağını oluşturmuştur.

Müslüman Türkler, öldükten sonra da halkın gönlünde yaşayan din ve devlet büyükleri için, kökü eski alışkanlıklarından gelen ve İslâmî dönemde İslâm doktrini ile kaynaştırılarak insan sevgisine dayandırılan anıt mezarlar yaparken,<sup>20</sup> halktan kişiler için de üstü örtülü olmayan basit mezarlar yaptılar.<sup>21</sup> Çoğunlukta olan ve her yerde karşılaşılanlar ise basit tipte yapılmış olan mezarlardır.

Basit tipteki mezarlar da anıt mezarlar gibi değişik zamanlarda, değişik bölgelerde farklılıklar göstermişlerdir. Mezartaşlarındaki farklılıklardan bazıları şunlardır:

İlk Müslüman Türklerin mezartaşlarında Göktürk harfleri kullanması,<sup>22</sup> Azerbaycan'ın Laçın ve Nahcivan bölgelerinde bazı mezartaşlarının at heykeli biçiminde ve Türkmenistan'ın Çileken yarımadasında koçboynuzu şeklinde yapılması,<sup>23</sup> Anadolu'daki bazı

<sup>16</sup> Bkz. Bahaeddin Ögel, Türk Kültürünün Gelişim Çağları, C.I, M.E.Basımevi, İst.1971, s.86-87.

<sup>17</sup> a.e., s.93.

<sup>18</sup> Oktay Aslanapa, Türk Sanatı, Remzi Kitabevi, İst.1989 (2), s.13)

<sup>19</sup> Bkz. Beyhan Karamağaralı, a.e., s.1 ve dipnot:1.

<sup>20</sup> "Mezar anıtı fikri, ötedenberi hakkında çok yazılan ve tartışılan geniş bir konunun parçasıdır." Bkz. Ara Altun, a.e., s.84. Bu tartışmalara girmeden şunlar söylenebilir: İslâmiyet yayıldığı bölgelerdeki tarihi mirâstan faydalanmıştır. Bkz. Belkıs Mütlu, Batı Sanatında Biçimleme ve Doğu Akdeniz, İ.D.G.S.A.Yay., İst.1977, s.151-169. İslâmiyeti kabul eden milletler de kendi geleneklerinden faydalanmıştır. Mezar gelenekleri ile ilgili konuda Beyhan Karamağaralı, a.e., s.1'de şöyle yazmaktadır: "İslâmiyeti kabul eden kavimlerin eski mezar geleneklerinin tesiri ile değişik tipte mezarların yapılmasına başlanmıştır. Kanaatimizce bu husus kaçınılmaz bir neticedir..."

<sup>21</sup> Gül Tuncel, Batı Anadolu Bölgesinde Cami Tasvirli Mezar Taşları, K.B.Yay., Ank.1989, s.6.

<sup>22</sup> Emel Esin, İslâmiyetten Önceki Türk Kültür Tarihi ve İslâma Giriş, Edebiyat Fak. Matb., İst.1978, s.149.

<sup>23</sup> Nejat Diyarbakirli, a.e., s.196-197, r.177,178,179.

Selçuklu mezartaşlarında İslâmiyet öncesi hayvan figürlerinin kullanılması,<sup>24</sup> Akşehir, Konya, Ankara, Kırşehir gibi bazı şehirlerdeki kimi mezartaşlarında insan tasvirlerinin yer alması,<sup>25</sup> bazı Osmanlı mezartaşlarının o mezarda yatan kişinin sağlığında yaptığı işi belli edecek biçimde yapılması<sup>26</sup> gibi.

### **Samsun'daki Mezarlıklar ve Tasvirli Tarihi Mezartaşlarının Buldukları Yerler**

19. yüzyılda Samsun'da üç mezarlığın bulunduğu biliniyor.<sup>27</sup> 19.yüzyıl boyunca Samsun nüfusunun 20 bini geçmediği<sup>28</sup> gözönüne alınırsa üç mezarlığın yeterli olduğu görülür. Bu mezarlıklardan güney ve kuzeydeki 20. yüzyılın ilk çeyreğinde kaldırılmıştır. Batı yönündeki Kökçüoğlu (Seyyid Kutbiddin) mezarlığı ise 1950-1960 yıllarına kadar işlevine devam etmiş olup, şu anda tarihi mezarlıktır.

Diğer şehirlerimizde olduğu gibi Samsun'da da bazı tarihi binaların kendi alanlarının içinde mezarları vardır.<sup>29</sup> Fakat asıl mezarlık fonksiyonunu yerine getirenler ise Asri, Çatalarmut, Kıranköy, Kışla ve Karşiyaka mezarlıklarıdır.

Samsun'da tasvirli mezartaşları iki yerde bulunmaktadır. Birincisi, değişik eski mezarlıklardan derlenen ve Samsun Arkeoloji

<sup>24</sup> Gönül Öney-Ülker Erginsoy, Anadolu Selçuklu Mimari Süslemesi ve El Sanatları, T.İ.B.K.Yay., Ank.1988 (2), s.39,58.

<sup>25</sup> Semavi Eyice, "Kırşehir'de H.709 (=1310) Tarihli Tasvirli Bir Türk Mezar taşı - Anadolu'da Tasvirli Türk Mezartaşları Hakkında Bir Araştırma", Reşit Rahmeti Arat İçin, T.K.A.E.Yay., Ank.1966, s.232-242, r.7, r.11, r.15-16, r.23. Figürlü mezartaşları ile ilgili bkz. Hamza Gündoğdu, "Afyon'da Yeni Bulunmuş Figürlü Bir Mezar Taşı Hakkında", İstanbul Üniversitesi Edebiyat Fakültesi Sanat Tarihi Yıllığı, S.XII, İst.1983, s.61-80.

<sup>26</sup> Metin Haseki, a.e., s.27 vd.

<sup>27</sup> Bkz. Başbakanlık Osmanlı Arşivi, Samsun Şehir Planı, Plan Proje Kat. Nr.810; Hamza Uzuneminoğlu, "Şehirlerin Alan Bakımından Gelişmesi ve Samsun Örneği", Ondokuz Mayıs Üniversitesi Eğitim Fakültesi Dergisi, S.8, Samsun 1993, s.282 ve s.280'deki harita.

<sup>28</sup> Samsun şehir nüfusu 1860'da 3000, 1891'de 16000, 1904'te 20.000 kişi idi. Bkz. Hamza Uzuneminoğlu, Samsun: Bir Uygulamalı Şehir Coğrafyası, İ.Ü.S.BEnst., İst.1992, (Yayınlanmamış Doktora Tezi), s.25.

<sup>29</sup> İsa Baba Türbesi'nin, Kılıçdede ve Kurşunlu Camilerinin avlularında mezarlar vardır. Hacı Hatun Camiiindeki Hacı Hatun'un mezarı camiye yapılan değişiklik ve ilavelerle caminin içinde kalmıştır.

Müzesi'nde sergilenenlerdir. Bunlar antik dönemden başlayıp 20.yüzyıla kadar Samsun'a ait çeşitli uygarlıkları temsil ederler. İkincisi ise Kökçüoğlu Mezarlığında bulunanlardır. Bu mezarlıktaki tasvirli taşların hepsi Türklere aittir.

### **Kökçüoğlu Mezarlığındaki 4 Mezar ve bunlara Ait Mezartaşları: Yelkencizade Ömer Efendi, Hasan Paşa, Ahmet Fehmi Paşa ve Nesime Hanım'ın Mezartaşları:**

Kökçüoğlu mezarlığında bulunan sayısız mezardan çok azının mezartaşları tezyinatlıdır. Bunlardan bir kısmı da yeterince korunamadığından kırılmış veya kaybolmuştur. İyi korunabilen mezar ve mezartaşları genellikle Seyyid Kutbiddin Camii ve türbesi etrafında olanlardır. Bu mezarlardan dördünü seçmemizin nedenleri şunlardır:

Kandil rölyefli mezartaşlarının içinde dekoratif yönden en güzel olanı Yelkencizade Ömer Efendi'ye ait olanıdır. Ayrıca başucu şahidesinde kişi ile ilgili açıklayıcı bilgiler vardır.

Hasan Paşa ve Ahmet Fehmi Paşa'nın mezartaşlarındaki tasvirler diğer mezartaşlarından farklıdır. Görevlerini belirten rölyeflerle dekore edilmişlerdir. Ayrıca kişiler hakkında detaylı sayılabilecek bilgiler ihtiva etmektedirler.

Nesime Hanım'ın mezar taşı, kadın mezartaşları içinde en dekoratif olanıdır.

H.1290-M.1873'te yapılan Trabzonlu Yelkencizade Ömer'in mezarı 220x90 cm boyutlarındadır.

Taştan yapılan mezarın silindirik tipteki şahideleri mermerdir. Başucu şahidesi 171 cm, ayakucu şahidesi 160 cm boyundadır. Her iki şahidenin çapı 90'ar cm'dir.

Başucu şahidesi (Resim 1) silindirik tipte alçak bir kaide ile mezara monte edilmiştir. Kaideden başlayıp gövdenin alt kısmını dolanan barok karakterli rölyefler, yukarıya doğru sıralanan yaprakların oluşturduğu dizilerin yan yana sıralanmasından meydana gelmiştir. Yaprak dizileri üstte, sona erdikleri yerde kabartılı bir biçimde dışa taşmışlardır. Şahide gövdesinin içe bakan yüzünde, en üstteki daire şeklinde, diğerleri enlemesine dikdörtgen biçiminde, mermer yüzeyin kazınmasıyla oluşturulan panolara kitabe talik yazı ile kabartma olarak yerleştirilmiştir.

Ayakucu şahidesinin (Resim 2) alt kısmı başucu şahidesi gibi rölyeflendirilmiştir. Bu mezartaşının içe bakan yüzünde, üstten bir halka ile tutturulmuş, zincirin ucuna takılı bir kandil rölyefi vardır.

Başucu şahidesindeki kitabe metninin latin harfleriyle yazılışı şu şekildedir:

- 1 Hû
  - 2 Sadıku'l-makâl
  - 3 Sâhib-i hüsn-i hâl
  - 4 Muhibb-i fukarâ
  - 5 Mütevekkil-i Hudâ
  - 6 Fârik-ı hayr u şer
  - 7 Halûk-u benî beşer
  - 8 Hayriyye tüccarından
  - 9 Trabzonî Yelkencizâde
  - 10 Ömer Efendi'nin ruhuna
  - 11 El-Fâtiha sene 1290
- Nemekahû Mısrî-zâde (hattatın notu)

H.1298-M.1880'de yapılan Hasan Paşa'nın taş mezarı 246x102 cm boyutlarındadır. Silindirik tipteki şahidelerden başucu şahidesi 156 cm, ayakucu şahidesi ise 154 cm boyundadır. Her ikisinin çapı 113'er cm'dir. Bu şahidelerden ayakucunda olanı sadedir. Başucu şahidesinin (Resim 3) üst tarafında bir kavuk rölyefi vardır. Kavuğun alt kısmı sarık gibi rölyeflendirilmiş olup, üst kısmı ise çift kanatlı kapı şeklinde ve daha yüzeysel bir biçimde şekillendirilmiştir.

Kavuğun altında belli bir yüzey boş bırakıldıktan sonra, onun altındaki mermer yüzeyine dikdörtgen 8 panoya ayrılmış olup kitabe, kazınan bu yüzeylerin üzerinde kabartma olarak verilmiştir.

Sekiz satırlık istifli celi sülüsle yazılmış kitabe metninin latin harfleriyle yazılışı şu şekildedir:

- 1 Sadr-ı esbak Ahmedu'llah Paşa
  - 2 Zâde zaptiye müşîri sâbık
  - 3 Emir Muhammed Paşa dâmâdı
  - 4 Rumeli Beğlerbeğliği pâyesinden
  - 5 Canik Sancağı mutasarrıfı iken
  - 6 İrtihal-i dâr-ı bekâ eden Hasan
  - 7 Paşa hazretlerinin ruhu için
  - 8 1298 Fatiha
- (fi selb-i zilhicce yevm salı)

H.1326-M.1908'de yapılan Ahmet Fehmi Paşa'nın mezarı, altı geniş, yukarı doğru kademe kademe daralan yekpare bir kapak taşı ile kapatılmıştır. Mermerden yapılan bu kapak taşının ortasına çiçek dikmek için elips şeklinde bir boşluk bırakılmıştır.

Kapak taşının üzerine yerleştirilen mermer şahideler silindirik tipte olup, başucu şahidesi 140 cm boyunda ve 83 cm çapındadır. Bu mezartaşı gövde ile aynı çapta ve iki boğumdan oluşan çift kaide üzerine yerleştirilmiştir (Resim 4). Alt kaide sadedir. Üst kaide ise barok karakterli motiflerle süslenmiştir. Bunlar; altta iç içe geçmiş dairelerin oluşturduğu bir dizi ve bu diziyi yukarıya doğru devam ettiren yarım daireler, daha üstte ise kaide ile gövdenin birleştiği yerde dışarıya doğru yaprak şeklinde taşan süslerden oluşmuştur.

Başucu şahidesinin gövde kısmının sadece dışa bakan yüzünde yazı ve dekoratif unsurlar vardır. bu şahidenin üst tarafını, ortada bir fes ve fesin alt uçlarından başlamak üzere fesi sağ ve soldan çeviren barok karakterli defne dalı motifleri rölyeflendirmiştir.

Rölyefin altına, rölyefle aynı genişlikte soldan sağa doğru devam eden 9 satırlık sülüs yazı yerleştirilmiştir. Kitabe kaide kısmına kadar inmektedir.

Ayakucuşahidesi (Resim 5) 130 cm boyunda olup, alt kısmı 62 cm, üst kısmı 75 cm çapındadır. Sade ve tek parçalı kaide üzerine yerleştirilen ayakucu şahidesinin gövde kısmının alt tarafını dolanan

rölyefer başucu şahidesinin kaidesindeki rölyeferleri andırmaktadır. Bu şahidenin içe bakan yüzüne, üst tarafta bulunan yarım ay şeklindeki defne dalı rölyefinin ortasından aşağıya doğru uzanan ve çapraz bir şekilde duran bir kılıç kabartması yerleştirilmiştir.

Başucu şahidesindeki kitabe metninin latin harfleriyle yazılışı şu şekildedir:

- 1 Hüve'l Hayyü'l-Bâkî
- 2 Yarım asrı mütecâviz
- 3 Bir müddet şan u şeref-i
- 4 Milleti i'lâ ederek cümlemin
- 5 Hüsn-ü teveccühüne mazhar olan
- 6 Samsun redif Livâ
- 7 Kumandanı Ahmet Fehmi
- 8 Paşanın ruhuna fatiha
- 9 H.sene 1326 H.Sehe 1324  
fi 25 cemâziye'l-evvel ve fi 27 mayıs  
yevm salı

H.1333-M.1914 yılında ölen Nesime Hanım'ın mezarı taştan yapılmış olup 170x70 cm boyutlarındadır. Mezardaki silindirik gövdeli şahideler mermerden yapılmıştır.

Mezarın başucu şahidesi (Resim 6) 152 cm boyunda ve 102 cm çapındadır. Şahidenin kaidesi süssüz olup farklı ölçülerdeki silindirik kuşaklardan oluşmuştur. Kaidenin gövde ile birleştiği yerden başlamak üzere dikey sıralanmış barok karakterli yapraklar şahide gövdesinin alt tarafını dolandırır. Bu rölyef kuşağının dışında şahidenin dış yüzünde tezyinat yoktur.

Başucu şahidesinin ön yüzünün üst tarafında açık kısımları aşağıya bakacak biçimde yanyana yerleştirilmiş "C" şeklindeki barok karakterli rölyeferin sağ ve sol uçlarından aşağıya kadar uzanan stilize yaprak motifleri aşağıda birer kavis çizerek birbirleriyle birleşirler. Bu dekoratif unsurların sınırlandığı alan içine mermer yüzey kazınarak



oluşturulan enlemesine panolara talik yazı soldan sağa doğru kabartma olarak yazılmıştır.

Ayakucu şahidesi (Resim 7) 145 cm boyunda ve 99 cm çapındadır. Bu şahide gövdesinin alt kısmı başucu şahidesinin alt kısmı gibi rölyeflendirilmiştir. Ayakucu şahidesinin iç yüzünde; altta bir saksı, saksıdan yukarıya doğru kıvrımlı bir şekilde uzanan üzüm asmaı gibi yapraklı bir bitki rölyefi ve bunları, saksının sağ ve sol alt ucundan başlayıp üstte düğümlenen ve yer yer kopukluk gösteren yaprak rölyefleri çevreler. Bu rölyefler barok karakterli olup stilize edilmişlerdir.

Kitabe metninin latin harfleriyle yazılışı şu şekildedir:

- 1 Hüve'l Bâkî
- 2 Muhterem vâlide Nesime Hanım
- 3 Gitti dâru'ssafâ-yı ukbâya
- 4 Derdi çektim ben ızdırâb-ı elîm
- 5 Kaldı zevk-i hayat ahyâya
- 6 Ruhuna fatiha oku zâir
- 7 Mazhar ol neşve-i tecellâya
- 8 Dedi tarih gevherî lamih
- 9 Çıkagitti huzûr-ı Mevlâ'ya
- 10 Merhûm Yelkencizâde Ömer Efendi'nin
- 11 Zevcesi Nesîme Hanım'ın makberidir
- 12 fi 17 (sene 1333) Ramazan

Samsun-Kökçüoğlu mezarlığından örnek olarak seçilen mezar taşlarının hepsi silindirik biçimde yapılmış olup üst kısımları basık tipte konik külahla sona ermektedir.

Bazı Osmanlı mezartaşlarının taç kısımlarında yer alan ve kişinin sağlığında yaptığı işi belirten plastik serpuş formu, Hasan Paşa ile Ahmet Fehmi Paşa'nın mezartaşlarında gövdenin üst kısmında yer alan rölyeflere dönüşmüştür. Ayrıca Ahmet Fehmi Paşa'nın ayakucu

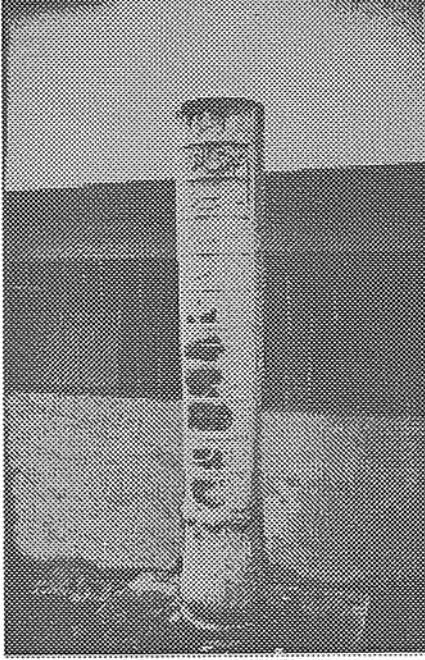
şahidesine yapılan defne dallı ve kılıçlı kabartmalarla Paşa'nın mesleği daha da vurgulanmıştır. Yelkencizâde Ömer Efendi'nin mesleği de ayakucu şahidesinde yer alan zincire bağlı kandil kabartmasıyla sembolize edilmiştir. Nesîme Hanım'ın mezartaşları, Osmanlı dönemi diğer kadın mezartaşlarında olduğu gibi çiçek motifleriyle bezenmiştir.<sup>30</sup>

Yukarıda seçilen örnekler mezarlığın diğer taraflarına göre nisbeten iyi korunan Seyyid Kutbiddin Camii ve bitişiğindeki Türbe'nin çevresinde toplanmıştır. Fakat yine de Ahmet Fehmi Paşa'nın mezarı sonradan yapılan şadırvan yüzünden kapak taşına kadar toprağa gömülmüştür (Resim 8). Son zamanlarda kırılan ayakucu şahidesi ise beyaz çimento ile yerine monte edilmiştir.

Kökçüoğlu mezarlığının diğer taraflarındaki mezar ve mezartaşlarının daha çok tahrip edildiği görülmektedir. Üstelik 1980'lerde yapılan yol genişletmeleri yüzünden mezarlığın doğu yönünden bir bölüm yeni yapılan binalara ve bulvara tahsis edilmiştir.

Günümüzde yapılan, sanattan yoksun ve malzeme dayanıklılığına da bakmaksızın sadece kişinin maddi durumunu yansıtan mezarlar gözönüne alındığında; her biri tarih, sosyoloji, edebiyat, heykeltraşlık, hat ve süsleme sanatları gibi pek çok bilim ve sanat dalını birinci derecede ilgilendiren, birer tarihi belge niteliğindeki mezar ve mezartaşlarını asıl bulunmaları gereken yerlerde koruyup, gelecek nesillere sağlam intikal ettirmek zorunluluğu daha da belirginleşmektedir.

<sup>30</sup> Bu konuda Edmondo De Amicis şöyle yazmaktadır: Müslüman mezarlığında "kadınlara ait taşların üstünde kabartma çiçek süsleri görüyoruz." Bkz. Edmondo De Amicis, İstanbul (1874) (Çev. Beynun Akyavaş), K.B.Yay., Ank.1981, s.76.



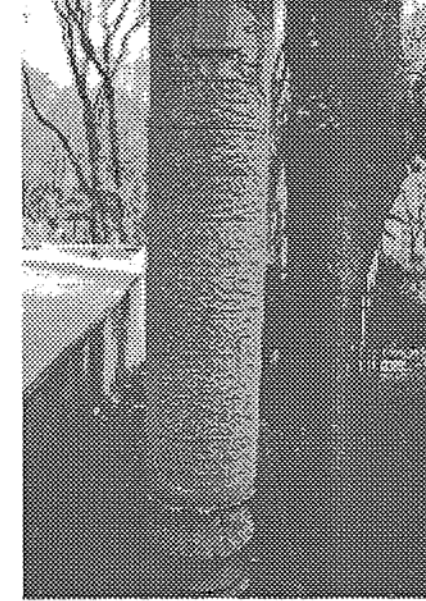
Resim 1:Yelkencizade Ömer  
Efendi'nin Başucu Şahidesi



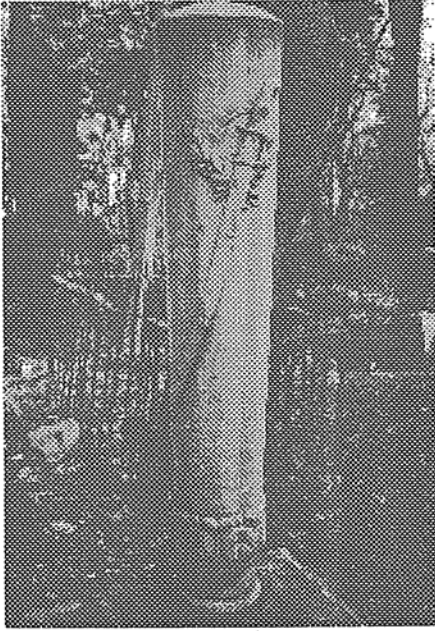
Resim 2:Yelkencizade Ömer  
Efendi'nin Ayakucu Şahidesi



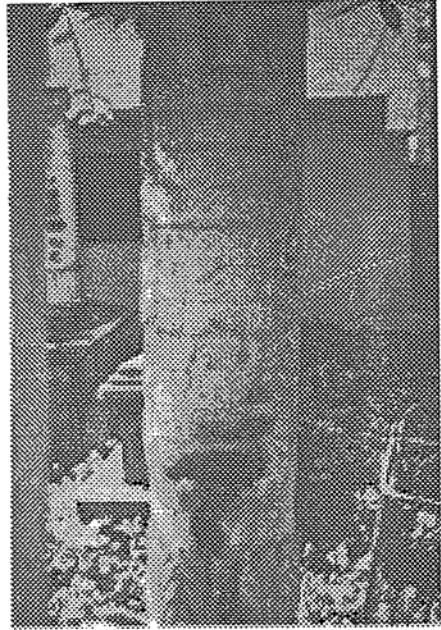
Resim 3:Hasan Paşa'nın  
Başucu Şahidesi



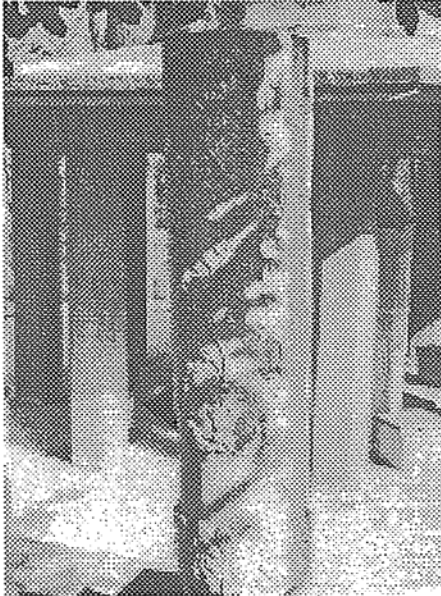
Resim 4:Ahmet Fehmi Paşa'nın  
Başucu Şahidesi



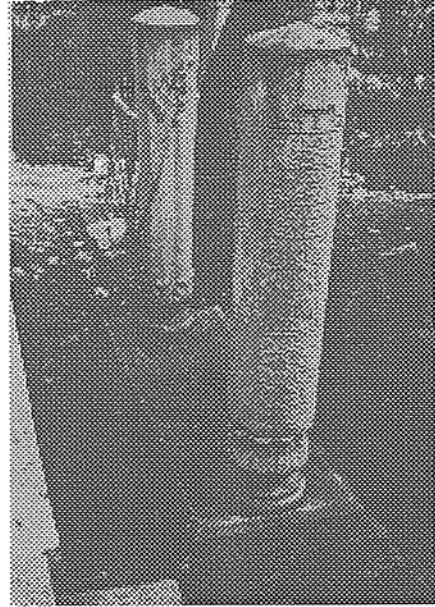
Resim 5: Ahmet Fehmi Paşa'nın  
Ayakucu Şahidesi



Resim 6: Nesime Hanım'ın  
Başucu Şahidesi



Resim 7: Nesime Hanım'ın  
Ayakucu Şahidesi



Resim 8: Ahmet Fehmi Paşa'nın  
Mezarı