

KARADENİZ'İN EN ÖNEMLİ METROPOLLERİNDEN SAMSUN'UN MERKEZ İLÇESİ CANIK'IN DEMOGRAFİK YAPISININ SOSYOLOJİK TAHLİLİ*

D. Ali ARSLAN**

ÖZET

Karadeniz Bölgemizin Orta Karadeniz bölümünde, Yeşilirmak ve Kızılırmak deltaları arasında yer alan Samsun ili, yalnızca coğrafi açıdan değil, tarihsel ve toplumsal bakımdan da bölgenin en önemli yerleşim birimlerindedir. Bunun da ötesinde Samsun ilimiz, Türk milletinin yirminci yüzyılın başlarında, dünyanın emperyalist güçlerine karşı verdiği amansız ve onurlu mücadelenin de en önemli sembollerindedir. Bu bağlamda Samsun, Milli Mücadele'deki yeri ile de yakın siyasi ve toplumsal tarihimize açısından hayati bir önem taşır. Canik de, Samsun'un toplumsal ve siyasi yapısı içinde, önemi her geçen gün artmakta olan bir ilçesidir. 2015 yılı TÜİK-ADNKS verilerine göre, 2014 yılı itibarıyla Canik'te toplam 95.560 kişi yaşamaktadır. Bu nüfusun 48.291'ini erkekler ve 47.269'unu kadınlar oluşturmaktadır. Bu çalışmada, Canik ilçesinin nüfusunun sosyolojik açıdan incelenmesi hedeflenmiştir. Belimleyici bir sosyolojik bakış açısı ile gerçekleştirilecek olan araştırmada, temel veri kaynağı olarak TÜİK verileri kullanılmıştır. Bu veriler, ikincil veri analizi tekniği kullanılarak Canik ilçesinin demografik yapısı, sosyolojik açıdan tahlil edilecektir. Ayrıca, belirlenen hedefler doğrultusunda ortaya konan bulguların Samsun ili ve Türk toplumu geneli içinde ifade ettiği anlam da tartışılacaktır.

Anahtar Sözcükler: Samsun, Canik, Canik'in Demografik Yapısı, Canik'in Demografik Yapısının Sosyolojik Analizi, Orta Karadeniz Bölgesi, Demografik Yapı.

ABSTRACT

Samsun is located within the Central Black Sea Region. It takes place between Yeşilirmak and Kızılırmak deltas. Samsun province is one of the most important settlements of the region not only geographically, but also historically and socially. Furthermore, Samsun also has a very special place within the Turkish national history. It symbolizes the beginning of the Turkish Independence Movement. Canik is one of the most populous and the most important districts of the Samsun province. According to the Official data of TSI, Canik has a population of 95.560 people within the year of the 2014. The size of

* Bu makale, 15 - 17 Mayıs 2015 tarihinde, Samsun'da, Canik Belediyesi'nin ev sahipliğinde gerçekleştirilen, Geçmişten Günümüze Şehir ve Çocuk temalı IV. Uluslararası Sempozyumu'nda sunulan "Bir Şehrin Nüfusunun Sosyolojik Analizi: Canik'in Demografik Yapısının Sosyolojik Tahlili" konulu bildiri temel alınarak hazırlanmıştır.

** Doç. Dr., Mersin Üniversitesi, Fen-Edebiyat Fakültesi, Sosyoloji bölümü öğretim üyesi.

the female population is 47.269 people. The remaining 48.291 are male. The age groups of the 15-19 and 30-34 constitute the largest age group within in the population of Canik.

It has crucial importance to know the demographic structure of society in order to better understanding the social structure of the society and to take better decisions in the future. In light of this determination, it was aimed to analyse demographic structure of Canik within this paper. A sociological perspective was used to realise the aim. Official data of TSI were used as the main data source. The secondary data analysis and the archive research techniques were applied for the analysis.

Keywords: Samsun, Canik, Demographic Structure of Canik, Sociological Analysis of the Demographic Structure of Canik, Samsun, Central Black Sea Region.

Samsun, Orta Karadeniz Bölgesi'nin en önemli yerleşim birimi konumunda ki Samsun, Türkiye'nin en kalabalık illeri arasında ilk 20 içinde yer alır. Kuzeyinde Karadeniz'in yer aldığı bu güzide ilimiz doğuda Ordu, güneyde Amasya ve Tokat, batıda Sinop ve güneybatıda Çorum illeri ile komşudur (Zeybek, 2006). Kızılırmak ve Yeşilirmak nehirlerinin Karadeniz'e döküldüğü deltalar arasında yer alan Samsun ili 9,083 Km²'lik bir yüz ölçümü mevcuttur. Ülkemizin en önemli ve en mümbit ovalarından olan ovalarından Bafra ve Çarşamba ovaları, Samsun ili sınırları içinde yer alır (Samsun Valiliği, 2015).



Kaynak: <http://www.tatilyerleri1.com/wp-content/gallery/samsun-resimleri/samsun-harita.jpg>

Çok zengin bir tarihi mirasa ev sahipliği yapan Samsun'un tarihsel kökleri 8000 yıl öncesine kadar uzanır. Samsun ve havalisi Milli Mücadele yıllarında da son derece önemli roller üstlenmiştir. Bünyesinde on yedi ilçe ve belediye barındıran Samsun (TÜİK, 2014-a) kimi zaman, "Karadeniz'in Baş-

kenti" ve "Atatürk'ün Şehri" olarak da tanımlanır. Siyasal dokusunda sağ siyaset geleneğinin ağır bastığı Samsun ve yöresi, hem toplumsal ve ekonomik açıdan ve hem de, tarihi ve coğrafi açıdan bölgenin en önemli şehirlerindedir. Kıyılarında tipik Karadeniz ikliminin hüküm sürdüğü ilin, iç bölgelerine doğru gidildikçe karasal iklim ağır basmaya başlar.



Kaynak: www.blogcu.com/samsun01

Türkiye İstatistik Kurumu 2013 yılı değerlendirmelerine göre ilde işsizlik oranı % 6,6, işgücüne katılma oranı % 50,5 ve istihdam oranı % 47,2 olarak tahmin edilmektedir. Samsun'un toplam tarımsal alanı 369.241 hektardır. Bunun 275.673 hektarlık kısmı işlenen tarım alanı, geri kalan bölümü ise uzun ömürlü bitkilerle kaplıdır. Başlıca gelir ve geçim kaynakları arasında tarım ve tarıma dayalı sanayi ön plana çıkmaktadır (TÜİK, 2014-a). İlde ticari hayat oldukça canlıdır. Bununla birlikte Bağımsız Devletler Topluluğu ve Türk Cumhuriyetlerine yakınlığına, buna ilaveten deniz, kara, hava ve demir yolu ulaşım imkânlarına rağmen Samsun'un, sanayide hak ettiği seviyelere ulaştığı söylenemez (Samsun Çevre ve Şehircilik İl Müdürlüğü, 2014). Samsun, 2010 yılı illerin sosyo-ekonomik gelişmişlik sıralamasında 32. Sıradadır (Temiz, 2011).



Kaynak: <https://www.google.com.tr/maps/dir/Samsun/>

2015 yılı TÜİK-ADNKS verilerine göre, 2014 yılı itibariyle Samsun'un nüfusu 1.269.989 kişidir. İlin 2013 yılı nüfusu ise 1.261.810 kişidir. Son bir yıllık süreçte Samsun'un nüfusunda 8179 kişilik bir artış gözlemlenmiştir. Öte yandan, Samsun'un en önemli ilçelerinden biri konumundaki Canik'te ise toplam 95.560 kişi yaşamaktadır. Bu nüfusun 48.291'ini erkekler ve 47.269'unu da kadınlar oluşturmaktadır. İlçenin 2013 yılı nüfusu 93.721'dir (TÜİK, 2014). Bütün bu bulgular 2014 yılında Canik'in nüfusunun, 1839 kişilik bir artış gösterdiğini ortaya koymaktadır. Bu ise bir yıllık süreç içinde ilçenin nüfus artış hızının 1,96 olduğuna işaret etmektedir. Samsun'da il bazında yaşanan toplam nüfus artışının yüzde 0,65 olduğu hatırlanırsa, Canik ilçesinde yaşanan nüfus artışının, ilin nüfus artışından 3 kat daha fazla olduğu gerçeği ile karşılaşılır.

2009 yılına kadar Samsun merkeze bağlı bir belde konumunda olan Canik, 2009 yılında Samsun merkezden ayrılmış ve ilçe olmuştur (Canik Belediyesi, 2015). Bu çalışmada, Samsun'un Canik ilçesinin nüfusunun sosyolojik açıdan incelenmesi hedeflendi. Sosyolojik bir bakış açısı (Newman, 2012) ile kaleme alınan çalışmada, temel veri kaynağı olarak TÜİK veri tabanları kullanıldı. Yapısalcı bir yaklaşımla (Giddens, 1992; Haralambos, 1987), betimleyici araştırma türünde (Neuman, 2006-a; Neuman, 2006-b; Güven, 2006) tasarlanan çalışmada, belge taramasına (Denzin, 1986) öncelik verildi. Ağırlıklı olarak arşiv taraması ve ikincil veri analizi (Gilbert, 1994; Gilbert, 1993) tekniğinin kullanıldığı çalışmada, TÜİK'in yanı sıra, öteki kurum ve kuruluşların arşiv, kayıt, belge ve veri setlerinden de faydalanıldı.

1. CANİK'İN DEMOGRAFİK YAPISI

Toplumun temel bileşenlerinden biri nüfustur. Bu bağlamda demografik yapı da, toplumsal yapının varlık şartlarından birini oluşturur. Nüfus yalnızca toplumsal yapının oluşumunda değil, toplumsal değişim sürecinde de oldukça önemli rol oynayan bir toplumsal değişkendir. Ülkemizde ilk nüfusu 1927 yılında yapılmıştır. Bununla birlikte Osmanlı İmparatorluğu döneminde, imparatorluğun kuruluş döneminden itibaren nüfus tespitine yönelik çalışmalara rastlanır (Kongar, 1985: 377-8).

Bütün bu hakikatler, toplumu daha iyi anlayıp çözümleyebilmek için, demografik yapının iyi bilinmesi gerektiğini gerçeğini açıkça ortaya koyar. Bu bilgi politika yapıcılar ve uygulayıcısı konumundaki yöneticilerin isabetli kararlar almasında ve bu kararları hayata geçirmesinde de son derece büyük önem arz eder. Bu çalışmada vurgulanan realiteden hareketle, Canik'in toplumsal yapısının anlaşılmasına katkı sağlayacağı düşüncesiyle, öncelikli olarak ilçenin nüfus büyüklüğü ve nüfusunda son yıllarda yaşanan değişim incelendi.

Tablo 1'de de görüldüğü gibi bundan 7 yıl önce CANİK'İN nüfusu 86 bin kişi civarında idi. Nüfusun yaklaşık dörtte biri, kırsal alanlarda yaşamakta idi. 7 yıllık süreçte ilçe nüfusu yüzde 10,7 civarında artmıştır. TÜİK verilerinden hareketle ortaya konan bu bulgular ilçenin nüfusunda, bu kısa süreçte önemli artışlar yaşandığını açıkça göstermektedir. Bir yıllık bir süre içeri-

sinde demografik yapıda meydana gelen değişimi anlamak amacıyla, 2013 ve 2014 yılı nüfusu karşılaştırıldığında önemli bir sonuçla karşılaşılır. Tablo da da görüldüğü gibi, son bir yılda yörenin nüfusunda yaşanan değişim ise yüzde 1,96 civarındadır.

Tablo 1: Canik Nüfusunun Yıllara Göre Değişimi

| Yıl | Toplam | Şehir | Kır |
|------|--------|--------|--------|
| 2008 | 86.290 | 65.724 | 20.566 |
| 2009 | 89.758 | 69.363 | 20.395 |
| 2010 | 91.052 | 70.820 | 20.232 |
| 2011 | 91.861 | 71.828 | 20.033 |
| 2012 | 92.201 | 72.677 | 19.524 |
| 2013 | 93.721 | 93.721 | - |
| 2014 | 95.560 | 95.560 | - |

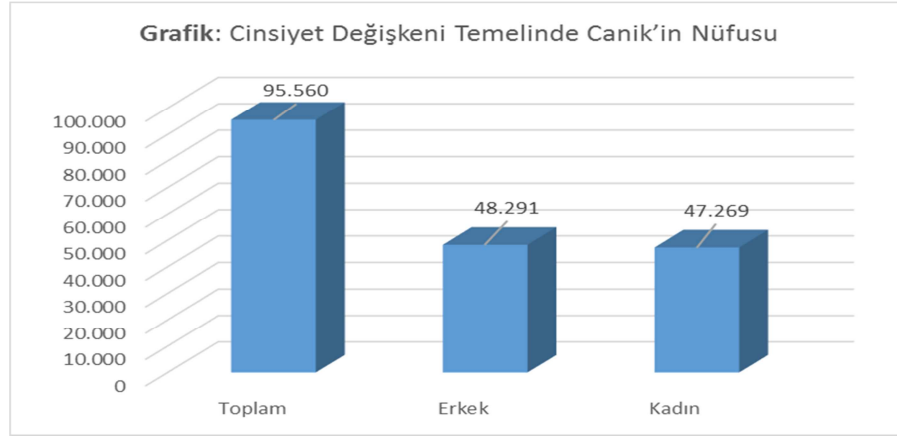
2. CANIK'İN NÜFUSUNUN CİNSİYET GRUPLARINA GÖRE DAĞILIMI (2014):

Bilindiği üzere toplum, iki farklı cinsiyetten bireylerin birlikteliğinden vücut bulmuştur. Bu bağlamda, bir sosyolojik olgu olarak cinsiyet, toplumsal yapıyı anlayıp açıklamakta kullanılabilecek en önemli değişkenlerden biridir. Cinsiyet olgusu, toplumsal hayatında ve özellikle de toplumsal hareketlilik imkânları üzerinde son derece etkilidir. Geçmişten günümüze, hemen her toplum türünde bazı cinsiyete mensup bireyler, toplumsal hayatta daha ön planda ve belirleyici konumda olagelmıştır (Arslan, 2015).

Tablo 2: Cinsiyet Değişkeni Temelinde Canik'in Nüfusu

| | Erkek | Kadın |
|--------|--------|--------|
| Canik | 48.291 | 47.269 |
| Toplam | 95.560 | 47.269 |

Grafik 1: Cinsiyet Değişkeni Temelinde Canik'in Nüfusu



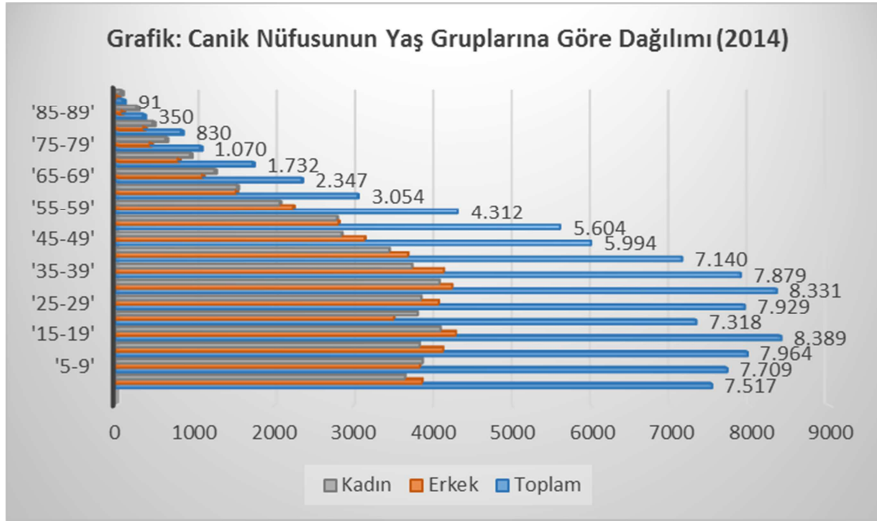
Bu realiteden yola çıkarak çalışmada Canik'in nüfus yapısı, öncelikli olarak cinsiyet değişkeni temelinde incelendi. Tablo 2 ve Grafik 1'de de görüldüğü gibi Canik'in nüfus dengesi erkeklerin lehinedir. Daha net bir ifadeyle, son ADNKS verileri Canik'te yaşayan erkeklerin oranı, kadınların oranından yaklaşık yüzde 2,16 daha fazladır.

3. CANIK'İN NÜFUSUNUN YAŞ GRUPLARINA GÖRE DAĞILIMI (2014)

Bir diğer çok önemli sosyolojik ve demografik değişken ise yaş faktörüdür. Yaş değişkeni toplumun yapısını anlamak ve açıklamayabilmenin yanı sıra, topluma dair geleceğe yönelik ön deyimlerde bulunabilmek için de hayati derecede önemlidir. Geleceği yönelik ön tahminlerde bulunabilmek ise planlayıcılar, politika yapıcılar ve özellikle de yerel-merkezi siyasi elitler açısından son derece büyük öneme sahiptir.

Tablo 3: Canik Nüfusunun Yaş Gruplarına Göre Dağılımı (2014)

| Yaş grubu | Toplam | Erkek | Kadın |
|---------------|---------------|---------------|---------------|
| '0-4' | 7.517 | 3.867 | 3.650 |
| '5-9' | 7.709 | 3.838 | 3.871 |
| '10-14' | 7.964 | 4.131 | 3.833 |
| '15-19' | 8.389 | 4.291 | 4.098 |
| '20-24' | 7.318 | 3.510 | 3.808 |
| '25-29' | 7.929 | 4.075 | 3.854 |
| '30-34' | 8.331 | 4.246 | 4.085 |
| '35-39' | 7.879 | 4.140 | 3.739 |
| '40-44' | 7.140 | 3.688 | 3.452 |
| '45-49' | 5.994 | 3.143 | 2.851 |
| '50-54' | 5.604 | 2.812 | 2.792 |
| '55-59' | 4.312 | 2.240 | 2.072 |
| '60-64' | 3.054 | 1.521 | 1.533 |
| '65-69' | 2.347 | 1.096 | 1.251 |
| '70-74' | 1.732 | 790 | 942 |
| '75-79' | 1.070 | 437 | 633 |
| '80-84' | 830 | 359 | 471 |
| '85-89' | 350 | 83 | 267 |
| '90+' | 91 | 24 | 67 |
| Toplam | 95.560 | 48.291 | 47.269 |

Grafik 2: Canik'in Nüfusunun Yaş Gruplarına Dağılımı

Bu saptamaların ışığında Canik'in nüfusu, yaş grupları temelinde incelendiğinde, son derece önemli bulgularla karşılaşılır. Tablo 3 ve Grafik 2'de görüldüğü gibi 15-19 ve 30-34 yaş grubundan bireyler, ilçe nüfusu içinde en büyük yaş dilimini oluşturur. Araştırmada dikkat çeken bir bulgu ise son yirmi yıldır ilçede doğum oranlarında, sürekli bir gerileme yaşandığı gerçeğidir. Bununla birlikte, son yıllarda doğum oranlarında yaşanan düşüşe rağmen, son 7 yıllık süreçte ilçe nüfusun sınırlı da olsa artmıştır. Grafik 2'de sergilenen bulgular, son yıllarda, özellikle de 2008'den bugüne Canik'te gözlemlenen bu nüfus artışında, doğum dışı faktörlerin belirleyici rol oynadığına işaret etmektedir. Bu faktörlerin başında ise hiç kuşkusuz göç olgusu gelmektedir.

Araştırmada dikkat çeken bir başka önemli bulgu ise Canik nüfus yapısı içinde, 40 yaş sonrası bireylerin oluşturduğu yaş gruplarının oranlarında düzenli ve kademeli bir azalma eğiliminin varlığıdır. Tablo 3 ve Grafik 2'de net bir şekilde gözlemlenebilen bu durum, bir bakıma ilçenin nüfusunun genç ve dinamik olduğunun bir göstergesi olarak da kabul edilebilir.

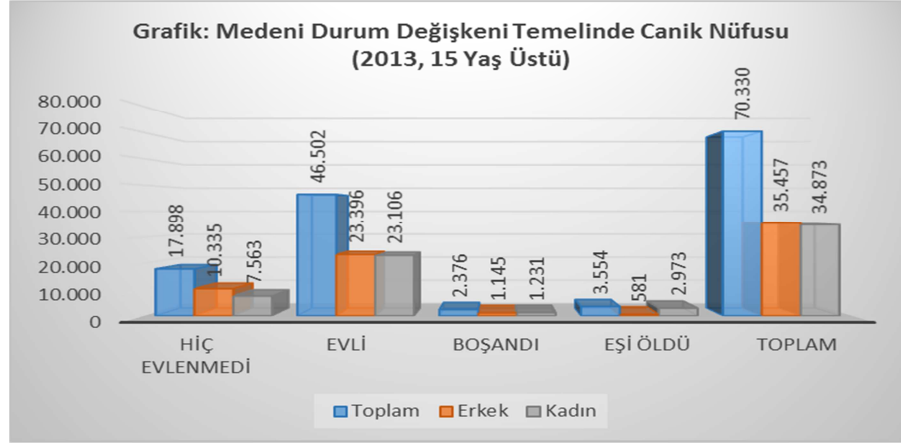
4. MEDENİ DURUM

Tablo 4: Medeni Durum Değişkeni Temelinde Canik Nüfusu (2013, 15 Yaş Üstü)

| Medeni durum | Toplam | Erkek | Kadın |
|---------------|---------------|---------------|---------------|
| Hiç evlenmedi | 17.898 | 10.335 | 7.563 |
| Evli | 46.502 | 23.396 | 23.106 |
| Boşandı | 2.376 | 1.145 | 1.231 |
| Eşi öldü | 3.554 | 581 | 2.973 |
| Toplam | 70.330 | 35.457 | 34.873 |

Sosyolojik arařtırmalarda üzerinde önemle durulan bir diđer sosyolojik olgu ise medeni durumdur. Medeni durum deęiřkeni arařtırmacılara hem toplumun genel sosyal yapısına dair ve hem de aile yapısındaki eęilimlere dair son derece önemli ipuçları sunar.

Grafik 3: Canik'te Yařayanların Medeni Durumu



Bu hakikatlerin ışığında çalışmada Canik nüfusunun, medeni durum deęiřkeni temelinde sergilediđi görünüm de incelendi. Tablo 4 ve Grafik 3'te görüldüđü gibi ilçenin demografik yapısı içinde evli bireyler büyük bir çoğunluđu oluşturmaktadır. Burada yeri gelmiřken vurgulanması gerekli görülen bir husus ise çalışmanın kaleme alındıđı zaman diliminde (2015 yılı Nisan ayı bařı itibariyle), TÜİK'in 2014 yılına dair ADNKS verilerinin detaylarının henüz açıklamamıř olduđu gerçeđidir.

Tablo 5: Türkiye'de Cinsiyete ve Yařa Göre Beklenen Yařam Süresi, 2013

| Yař | Seçilmiş yařlardaki beklenen yařam süresi | | |
|-----|---|-------|-------|
| | Toplam | Erkek | Kadın |
| 0 | 76,3 | 73,7 | 79,4 |
| 15 | 62,8 | 60,1 | 65,8 |
| 50 | 29,2 | 27,0 | 31,8 |
| 65 | 16,7 | 14,9 | 18,5 |

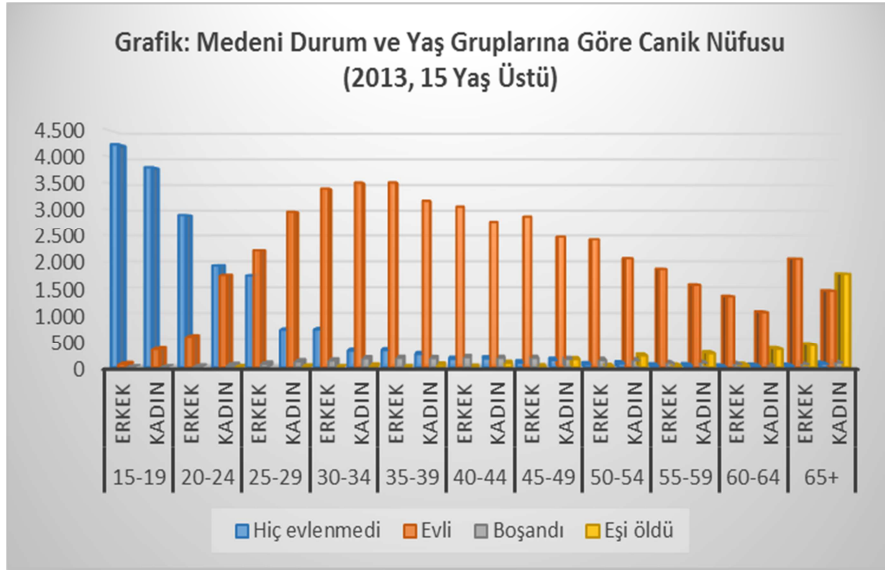
Kaynak: TÜİK, (2015), <http://www.tuik.gov.tr/PreHaberBultenleri.do?id=18522>

Çalışmada en güncel veriler kullanılmıřtır, ancak yukarıda belirtilen mücbir sebeplerden dolayı bazen 2014 yılı ve bazen de 2013 yılı verileri kullanılmıřtır. 2013 yılı itibariyle, Canik'te yařayan bořanmıř bireylerin oranı ise yüzde 3,38'i bulmaktadır. Bu konuda dikkat çeken bir bulgu ise Canik'te bořanmıř kadınların, bořanmıř erkeklerden daha fazla olduđu gerçeđidir. Tablo 6 ve Grafik 3'te de görüldüđü gibi, bořanmıř kadınların oranı, bořanmıř erkeklerden yaklařık yüzde 7,5 oranında daha fazladır.

Öte yandan eşi ölmüş bireyler arasında kadınların sayısının fazlalığı, ilçede kadınların ortalama ömürlerinin erkeklerden daha uzun olduğuna işaret etmektedir. Tablo 5'te de görüldüğü gibi, Türkiye İstatistik Kurumu verilerine göre, 2013 yılı itibariyle, Türkiye geneli için ortalama ömür toplamda 76,3, erkeklerde 73,7 ve kadınlarda 79,4 yıldır. Canik'in nüfus piramidi incelendiğinde, 60 ve yukarısı yaş grupları içinde kadınların ağırlıkta olduğu gerçeği ile karşılaşılır. Bu durum yukarıdaki bulgularla birlikte değerlendirildiğinde, Canik'te de kadınların ortalama yaşam süresinin, Türkiye'deki genel duruma paralel bir doğrultuda, erkeklerin yaşam sürelerinin bir hayli üzerinde olduğu gerçeği ile karşılaşılır.

Tablo 6: Medeni Durum ve Yaş Gruplarına Göre Canik Nüfusu (2013, 15 Yaş Üstü)

| Yaş grubu | Cinsiyet | Hiç evlenmedi | Evli | Boşandı | Eşi öldü | Toplam |
|--------------|---------------|---------------|---------------|--------------|--------------|---------------|
| 15-19 | Erkek | 4.233 | 65 | 1 | | 4.299 |
| | Kadın | 3.801 | 348 | 1 | | 4.150 |
| 20-24 | Erkek | 2.896 | 590 | 17 | | 3.503 |
| | Kadın | 1.930 | 1.749 | 48 | 4 | 3.731 |
| 25-29 | Erkek | 1.742 | 2.216 | 71 | | 4.029 |
| | Kadın | 724 | 2.958 | 117 | 14 | 3.813 |
| 30-34 | Erkek | 732 | 3.397 | 133 | 3 | 4.265 |
| | Kadın | 317 | 3.510 | 174 | 35 | 4.036 |
| 35-39 | Erkek | 327 | 3.514 | 180 | 2 | 4.023 |
| | Kadın | 253 | 3.166 | 177 | 54 | 3.650 |
| 40-44 | Erkek | 162 | 3.057 | 197 | 11 | 3.427 |
| | Kadın | 172 | 2.765 | 180 | 88 | 3.205 |
| 45-49 | Erkek | 96 | 2.866 | 181 | 19 | 3.162 |
| | Kadın | 144 | 2.472 | 161 | 158 | 2.935 |
| 50-54 | Erkek | 60 | 2.422 | 144 | 27 | 2.653 |
| | Kadın | 77 | 2.066 | 137 | 227 | 2.507 |
| 55-59 | Erkek | 39 | 1.864 | 85 | 35 | 2.023 |
| | Kadın | 41 | 1.566 | 94 | 270 | 1.971 |
| 60-64 | Erkek | 17 | 1.348 | 66 | 52 | 1.483 |
| | Kadın | 31 | 1.051 | 43 | 351 | 1.476 |
| 65+ | Erkek | 31 | 2.057 | 70 | 432 | 2.590 |
| | Kadın | 73 | 1.455 | 99 | 1.772 | 3.399 |
| | Toplam | 17.898 | 46.502 | 2.376 | 3.554 | 70.330 |

Grafik 4: Canik'in Nüfusunun Medeni Durum ve Yaş Gruplarına Dağılımı

Öte yandan, medeni duruma dair bulgular, yaş grupları temelinde ayrıntılı olarak incelendiğinde de son derece önemli sonuçlarla karşılaşılır. Tablo 6 ve Grafik 4'te de görüldüğü gibi, Canik'te yaşayan 15 yaş üzeri bireylerde boşanma olayları en sık 40-44 yaş grubunda gözlemlenmektedir. Canik nüfusu içindeki boşanmış 2376 kişinin 197'si bu yaş grubundan bireylerdir. Bir başka tabirle, bu yaş aralığındaki bireyler Canik'teki boşanmış bireylerin yüzde 8,3'ten fazlasını oluşturmaktadır. Bu hususta Canik'e dair dikkat çeken bir başka önemli bulgu da, 15-34 yaş arası bütün yaş gruplarında, boşanmış kadınların oranı erkeklerden çok daha fazladır. Bu yaş grubu bir kırılma noktası oluşturmakta ve 45 yaş sonrası başlayıp 55 yaşına kadar olan bütün yaş gruplarında ise erkeklerin oransal ağırlığı dikkat çekmektedir.

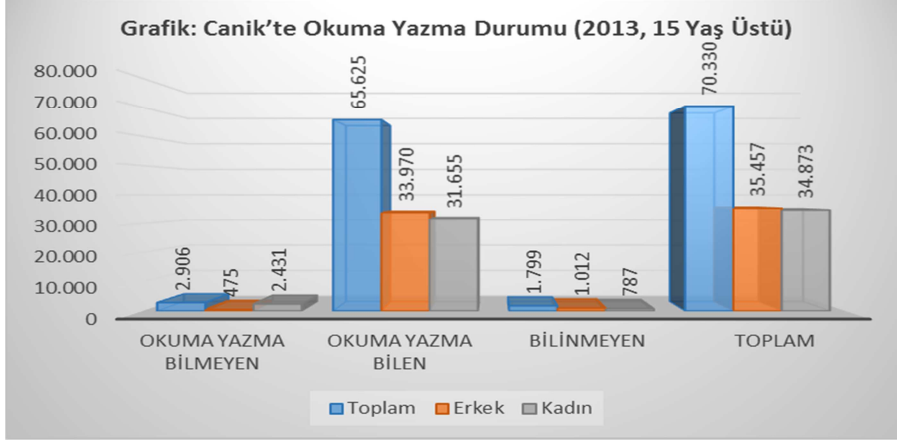
5. OKUMA-YAZMA DURUMU

Toplumların sosyal dokularını anlayıp, toplumsal yapıyı açıklamada üzerinde önemle durulan bir diğer sosyolojik değişken ise eğitim faktörüdür. Eğitim denildiğinde ise öncelikli olarak akla okuma yazma durumu gelir. Toplumların gelişmişlik düzeyinde yaşanan artışa paralel olarak, okuma yazma bilmeyenlerin genel nüfus içindeki oranı da her geçen gün azalmaktadır (Kongar, 1985). Bununla birlikte üçüncü bin yılın ilk çeyreğinin yaşandığı günümüz şartlarında, okuma-yazmanın bir toplumsal sorun olarak halen varlığını sürdürmesi için ayrı bir boyutunu oluşturur. Bu tespitlerin ışığında, Canik'in toplumsal yapısını ve yaşadığı sosyolojik değişimin boyutlarını daha iyi anlayabilmek için, ilçenin demografik yapısı, bireylerin okuma-yazma bilme durumları dikkate alınarak incelendi.

Tablo 7: Canik'te Okuma Yazma Durumu (2013, 15 Yaş Üstü)

| Okuma yazma durumu | Toplam | Erkek | Kadın |
|----------------------|---------------|---------------|---------------|
| Okuma yazma bilmeyen | 2.906 | 475 | 2.431 |
| Okuma yazma bilen | 65.625 | 33.970 | 31.655 |
| Bilinmeyen | 1.799 | 1.012 | 787 |
| Toplam | 70.330 | 35.457 | 34.873 |

Grafik 5: Canik'te Okuma Yazma Durumu



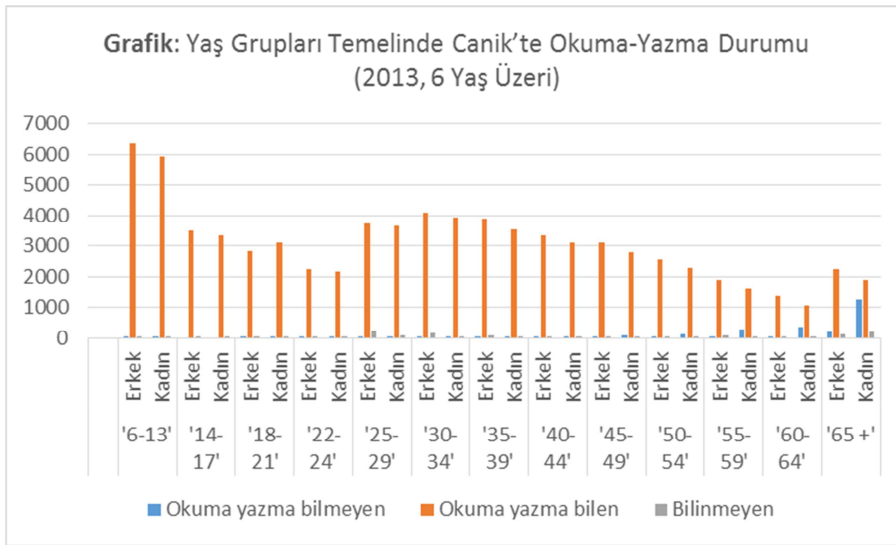
Tablo 7 ve Grafik 5'te de görüldüğü gibi, Canik'te okur-yazarlık oranları bir hayli yüksektir. Daha net bir ifadeyle Canik nüfusu içinde, okul çağına gelmiş olup da okuma-yazma bilmeyenlerin oranı yüzde 4,1 civarındadır. Buna ilaveten, hakkında bilgi bulunmayan bireylerin de büyük çoğunluğunun okur-yazar olmayacağı gerçeği dikkate alındığında, Canik'te okur-yazarlık oranının yaklaşık yüzde 93,3 civarında olduğu sonucuna ulaşılabilir.

Tablo 8: Yaş Grupları Temelinde Canik'te Okuma-Yazma Durumu (2013, 6 Yaş Üzeri)

| Yaş grubu | Cinsiyet | Okuma yazma bilmeyen | Okuma yazma bilen | Bilinmeyen | Toplam |
|-----------|----------|----------------------|-------------------|------------|--------------|
| '6-13' | Erkek | 1 | 6.353 | 3 | 6.357 |
| | Kadın | 2 | 5.933 | 7 | 5.942 |
| '14-17' | Erkek | | 3.518 | 3 | 3.521 |
| | Kadın | | 3.360 | 7 | 3.367 |
| '18-21' | Erkek | 12 | 2.827 | 10 | 2.849 |
| | Kadın | 13 | 3.101 | 18 | 3.132 |
| '22-24' | Erkek | 14 | 2.262 | 59 | 2.335 |
| | Kadın | 18 | 2.176 | 49 | 2.243 |
| '25-29' | Erkek | 33 | 3.754 | 242 | 4.029 |

| | | | | | |
|----------------|---------------|--------------|---------------|--------------|---------------|
| | Kadın | 55 | 3.664 | 94 | 3.813 |
| '30-34' | Erkek | 21 | 4.078 | 166 | 4.265 |
| | Kadın | 45 | 3.923 | 68 | 4.036 |
| '35-39' | Erkek | 22 | 3.905 | 96 | 4.023 |
| | Kadın | 46 | 3.546 | 58 | 3.650 |
| '40-44' | Erkek | 28 | 3.337 | 62 | 3.427 |
| | Kadın | 66 | 3.105 | 34 | 3.205 |
| '45-49' | Erkek | 17 | 3.102 | 43 | 3.162 |
| | Kadın | 98 | 2.786 | 51 | 2.935 |
| '50-54' | Erkek | 26 | 2.556 | 71 | 2.653 |
| | Kadın | 151 | 2.278 | 78 | 2.507 |
| '55-59' | Erkek | 37 | 1.902 | 84 | 2.023 |
| | Kadın | 293 | 1.609 | 69 | 1.971 |
| '60-64' | Erkek | 43 | 1.385 | 55 | 1.483 |
| | Kadın | 355 | 1.060 | 61 | 1.476 |
| '65 +' | Erkek | 222 | 2.247 | 121 | 2.590 |
| | Kadın | 1.291 | 1.906 | 202 | 3.399 |
| | Toplam | 2.909 | 79.673 | 1.811 | 84.393 |

Grafik 6: Yaş Grupları Temelinde Canik'te Okuma Yazma Durumu



Öte yandan, okuma-yazmaya dair bulgular, cinsiyet ve yaş grubu değişkeni temelinde çapraz olarak incelendiğinde, bu hususta çok daha detaylı ve manidar sonuçlara ulaşılır. Tablo 8 ve Grafik 6'daki bulgular incelendiğinde, okuma yazması olmayan bireyler arasında en yüksek oranı 65 yaş üzeri

bireylerin oluşturduğu görülür. Bu hususta en büyük sorunu ise kadınlar yaşamaktadır. Daha net bir ifadeyle 65 yaş üzerindeki okuma yazması olmayan bireyler arasında kadınların oranı kat be kat daha fazladır. Bunun da ötesinde, hemen her yaş grubunda, Canik'te okuma-yazma bilmeyen kadınların oranı erkeklerden daha yüksek olması dikkat çekmektedir.

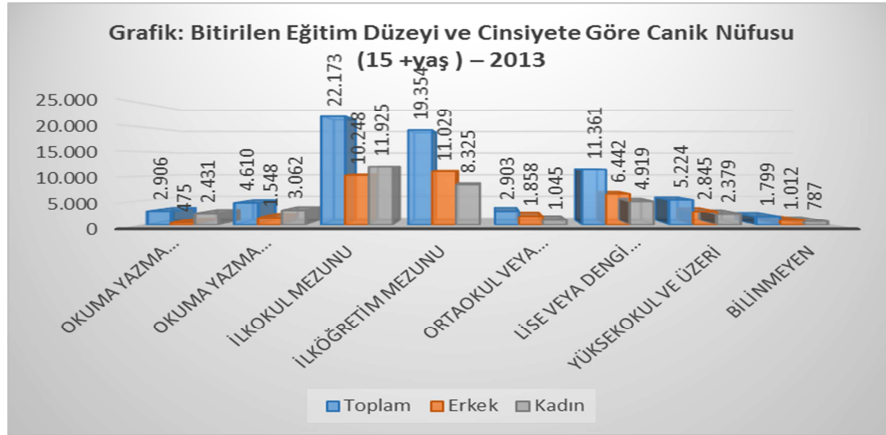
6. EĞİTİM SEVİYESİ

Bilindiği üzere eskiden eğitim denildiğine ilk akla okur-yazarlık oranları gelirdi. Oysa günümüzde, bu konuda en önemli toplumsal olgu, bireylerin eğitim seviyesidir. Eğitim olgusu herkesi yakından ilgilendiren son derece önemli bir sosyolojik olgudur. Bu bağlamda ilk akla gelen bireylerin aldıkları eğitimin miktarıdır. Bununla birlikte günümüz toplumlarında, bireylerin aldıkları eğitimin niteliksel durumunun, en az niceliksel özellikleri kadar önem arz ettiği gerçeği de gözden uzak tutulmamalıdır.

Tablo 9: Bitirilen Eğitim Düzeyi ve Cinsiyete Göre Canik Nüfusu (15 +yaş) – 2013

| Bitirilen eğitim düzeyi | Toplam | Erkek | Kadın |
|---|---------------|---------------|---------------|
| Okuma yazma bilmeyen | 2.906 | 475 | 2.431 |
| Okuma yazma bilen fakat bir okul bitirmeyen | 4.610 | 1.548 | 3.062 |
| İlkokul mezunu | 22.173 | 10.248 | 11.925 |
| İlköğretim mezunu | 19.354 | 11.029 | 8.325 |
| Ortaokul veya dengi okul mezunu | 2.903 | 1.858 | 1.045 |
| Lise veya dengi okul mezunu | 11.361 | 6.442 | 4.919 |
| Yüksekokul ve üzeri | 5.224 | 2.845 | 2.379 |
| Bilinmeyen | 1.799 | 1.012 | 787 |
| Toplam | 70.330 | 35.457 | 34.873 |

Grafik 7: Eğitim Seviyesi ve Cinsiyete Göre Canik'in Nüfusu



Bu tespitleri dikkate alarak Canik'in demografik yapısı, ilçede yaşayan bireylerin eğitim seviyesi temelinde de incelendi. Canik'in nüfusu eğitim de-

ğişkeni esas alınarak analiz edildiğinde çok çarpıcı bulgularla karşılaşılır. Tablo 9 ve Grafik 7 incelendiğinde ilk dikkat çeken husus, dezavantajlı eğitim gruplarında ağırlığı kadınların oluşturduğu gerçeğidir. Buna karşın avantajlı eğitim gruplarında ise erkekler lehine bir durumla karşılaşılır. Daha net bir ifadeyle, ilçe genelinde okuma yazma bilmeyenlerin yüzde 83,65'ini kadınlar oluşturmaktadır. Okur-yazar fakat bir okul bitirmemiş nüfus içinde ise kadınların oranı yine 66,4'ü aşar. Yalnızca ilköğretim eğitimi almış olanlar incelendiğinde de farklı bir manzara ile karşılaşılmaz: İlçe genelinde yalnızca ilköğretim mezun olmuş bireylerin arasında kadınların oranı yüzde 53,78'den daha fazladır.

Tablo 10: Eğitim Düzeyi, Cinsiyet ve Yaş Gruplarına Göre Canik Nüfusu (15 +yaş, 2013)

| Yaş grubu | Cinsiyet | Okuma yazma bilmeyen | Okuma yazma bilen | İlkokul mezunu | İlköğretim | Ortaokul | Lise veya dengi okul | Yükseköğretim fakülte | Yüksek lisans | Doktora | Bilinmeyen | Toplam |
|-----------|----------|----------------------|-------------------|----------------|------------|----------|----------------------|-----------------------|---------------|---------|------------|--------------|
| '6-13' | Erkek | 1 | 6.330 | | 23 | | | | | | 3 | 6.357 |
| | Kadın | 2 | 5.904 | | 29 | | | | | | 7 | 5.942 |
| '14-17' | Erkek | | 204 | | 3.294 | | 20 | | | | 3 | 3.521 |
| | Kadın | | 208 | | 3.121 | | 31 | | | | 7 | 3.367 |
| '18-21' | Erkek | 12 | 86 | | 1.564 | | 1.101 | 76 | | | 10 | 2.849 |
| | Kadın | 13 | 159 | | 1.452 | | 1.319 | 171 | | | 18 | 3.132 |
| '22-24' | Erkek | 14 | 74 | | 1.181 | | 684 | 317 | 6 | | 59 | 2.335 |
| | Kadın | 18 | 111 | | 940 | | 642 | 477 | 6 | | 49 | 2.243 |
| '25-29' | Erkek | 33 | 111 | 433 | 1.462 | | 1.129 | 590 | 29 | | 242 | 4.029 |
| | Kadın | 55 | 131 | 863 | 1.150 | | 863 | 625 | 31 | 1 | 94 | 3.813 |
| '30-34' | Erkek | 21 | 74 | 1.073 | 1.103 | 310 | 999 | 468 | 47 | 4 | 166 | 4.265 |
| | Kadın | 45 | 93 | 1.801 | 603 | 245 | 711 | 436 | 30 | 4 | 68 | 4.036 |
| '35-39' | Erkek | 22 | 55 | 1.314 | 1.017 | 277 | 821 | 386 | 30 | 5 | 96 | 4.023 |
| | Kadın | 46 | 80 | 1.798 | 619 | 207 | 564 | 251 | 17 | 10 | 58 | 3.650 |
| '40-44' | Erkek | 28 | 31 | 1.213 | 860 | 365 | 552 | 291 | 20 | 5 | 62 | 3.427 |
| | Kadın | 66 | 104 | 1.744 | 542 | 229 | 334 | 140 | 8 | 4 | 34 | 3.205 |
| '45-49' | Erkek | 17 | 52 | 1.288 | 764 | 339 | 423 | 215 | 14 | 7 | 43 | 3.162 |
| | Kadın | 98 | 194 | 1.736 | 374 | 173 | 239 | 64 | 3 | 3 | 51 | 2.935 |
| '50-54' | Erkek | 26 | 60 | 1.410 | 360 | 231 | 351 | 134 | 6 | 4 | 71 | 2.653 |
| | Kadın | 151 | 268 | 1.539 | 191 | 106 | 136 | 36 | | 2 | 78 | 2.507 |
| '55-59' | Erkek | 37 | 103 | 1.232 | 133 | 162 | 187 | 80 | 4 | 1 | 84 | 2.023 |
| | Kadın | 293 | 370 | 1.055 | 57 | 48 | 48 | 29 | 2 | | 69 | 1.971 |
| '60-64' | Erkek | 43 | 163 | 933 | 43 | 85 | 101 | 51 | 7 | 2 | 55 | 1.483 |
| | Kadın | 355 | 390 | 604 | 9 | 20 | 17 | 20 | | | 61 | 1.476 |

Canik'in Demografik Yapısının Sosyolojik Tahlili

| | | | | | | | | | | | | |
|--------|---------------|--------------|---------------|---------------|---------------|--------------|---------------|--------------|------------|-----------|--------------|---------------|
| '65 +' | Erkek | 222 | 665 | 1.352 | 21 | 89 | 74 | 42 | 2 | 2 | 121 | 2.590 |
| | Kadın | 1.291 | 1.073 | 785 | 7 | 17 | 15 | 7 | 1 | 1 | 202 | 3.399 |
| | Toplam | 2.909 | 17.093 | 22.173 | 20.919 | 2.903 | 11.361 | 4.906 | 263 | 55 | 1.811 | 84.393 |

Özetle, toplumsal hayatta erkek egemen bir yapının (Newman, 2012) yansımalarını, Canik'te de gözlemlemek mümkündür. Daha net bir anlatımla, avantajlı sayılabilecek eğitim kategorilerinde Canik'in toplumsal yapısı içinde, erkeklerin açık bir üstünlüğü gözlemlenir. Tablo 10'da da açık bir şekilde sergilendiği üzere, ilçe genelinde lise ve dengi okul mezunlarının yüzde 56,7'sini erkekler oluşturur. Üniversite mezunları arasında erkeklerin oranı ise yüzde 54,4'ü aşar. Aslında kadınlar aleyhine yaşanan bu durum, sadece Canik ilçesine özgü olan bir durum değildir. Günümüz Türkiye'si koşullarında, ülkenin dört bir yanında aynı kanayan yarayı gözlemlemek mümkündür (Arslan, 2014).

Daha net bir ifadeyle günümüz toplumlarının büyük çoğunluğunda, eğitim düzeyi arttıkça, kadınların eğitim imkânlarından aldığı payda ciddi bir azalma gözlemlenmektedir. Bu durumu sadece Türkiye genelinde veya Canik'te değil, gelişmekte olan toplumların neredeyse tamamından gözlemlemek mümkündür. Konu Canik özelinde ele alındığında ise ilçede eğitim fırsatları konusunda erkekler, kadınlara kıyasla daha ayrıcalıklı ve avantajlı durumdadırlar.

7. CANIK'IN GÖÇ ALDIĞI İLLER

Sosyolojik araştırmalarda sıkça belirtildiği üzere göç evrensel bir toplumsal olgudur. Geçmişte olduğu gibi günümüzde de insanlar, birçok sebepten dolayı, doğduğu toprakları bırakıp başka coğrafyalara göç etmeye devam etmektedir. Bu sebepler bazen kuraklık, işsizlik, bazen alt yapı ve barınma yetersizlikleri şeklinde varlık gösterebilirken; bazen de kız kaçırma, kan davası gibi kültürel sebeplerden kaynaklanabilirken. Göç olayına bazen de salgın hastalıklar, iç savaşlar, doğal afetler, zorunlu iskân politikaları gibi sebeplere bağlı olarak gerçekleşebilmektedir.

Tablo 11: Samsun'un Nüfusu ve Net Göç Hızı (2014)

| İl | ADNKS 2014 Nüfusu | Aldığı Göç | Verdiği Göç | Net Göç | Net Göç Hızı |
|---------------|-------------------|------------|-------------|---------|--------------|
| Samsun | 1.269.989 | 41.057 | 44.519 | -3.462 | -2,72 |

Öte yandan göç olayı, ülkenin kendi sınırları içinde nüfus devinimi anlamına gelen iç göç şeklinde olabileceği gibi, ülkeler arasında demografik hareketlilik anlamına gelen dış göç şeklinde de olabilmektedir. Göç olgusunu bütün boyutlarıyla ülkemizde de gözlemlemek mümkündür. Özellikle iç göç halen, olanca ağırlığıyla toplumsal yapımızın yadsınamaz bir gerçeği olarak varlığını devam ettirmektedir.

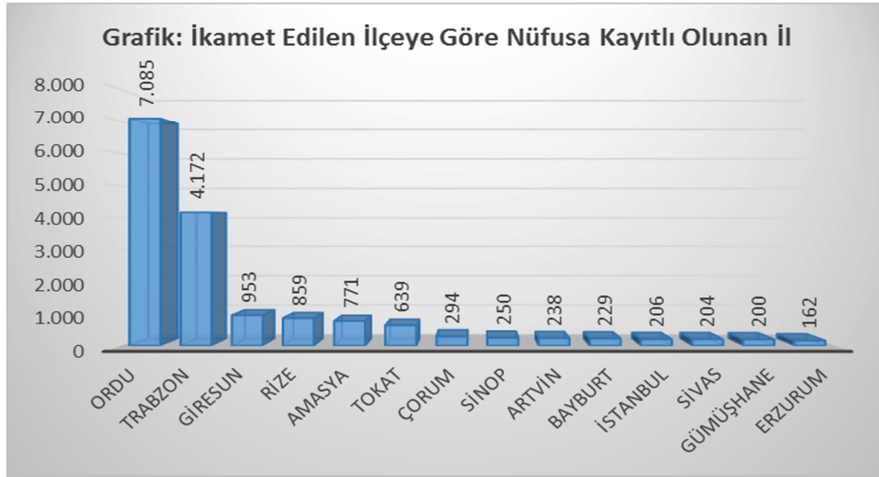
Nüfus büyüklüğü ve gelişmişlik seviyesi bakımından, Karadeniz bölgesinin önemli illerinden biri konumundaki Samsun ise aldığından fazla göç veren illerimizden biridir. Tablo 11'de de görüldüğü Samsun ilimiz 2013

yılında aldığından daha fazla göç vermiştir. Bulgular bu süreçte Samsun'da yaşanan net göç hızının yüzde -2,72 civarında olduğunu göstermektedir.

Tablo 12: İkamet Edilen İlçeye Göre Nüfusa Kayıtlı Olunan İl – 2014 (İlk 15 İl)

| | Canik |
|-----------|--------|
| Samsun | 76.199 |
| Ordu | 7.085 |
| Trabzon | 4.172 |
| Giresun | 953 |
| Rize | 859 |
| Amasya | 771 |
| Tokat | 639 |
| Çorum | 294 |
| Sinop | 250 |
| Artvin | 238 |
| Bayburt | 229 |
| İstanbul | 206 |
| Sivas | 204 |
| Gümüşhane | 200 |
| Erzurum | 162 |

Grafik 8: Canik'in Nüfusunun Samsun Dışında Kayıtlı Olduğu İller



Samsun, önemli ilçelerinden biri olan Canik'te de, yurdumuzun farklı yörelerinden gelmiş bireyler yaşamaktadır. Tablo 12 ve Grafik 8'de, Canik'e en çok göç veren ilk 15 ile yer verilmiştir. 2013 yılı TÜİK verileri esas alındığında Canik'e en yoğun göçün Ordu ilinden geldiği görülür. Ordu'yu ise Karadeniz bölgesinin önemli illerinden biri olan Trabzon izler. Canik'e göç

veren iller arasında üçüncü sırayı ise Giresun alır. Canik'e göç veren ilk 15 ilin 10'unun Karadeniz bölgesinden iller olması son derece önemli ve anlamlıdır.

GENEL DEĞERLENDİRME VE SONUÇ

Araştırmada, nüfus bakımından Türkiye'nin ve Karadeniz bölgesinin en önemli illerinden biri olan Samsun'un, en önemli ilçelerinden biri Canik'in demografik yapısı sosyolojik açıdan incelendi. Yapısalcı bir yaklaşımla, betimleyici türden bir sosyolojik araştırma şeklinde gerçekleştirilen çalışmada, temel veri kaynağı olarak Türkiye İstatistik Kurumu'nun, Adrese Dayalı Nüfus Kayıt Sistemi kullanıldı. Araştırmada özellikle 2014 ve 2013 TÜİK verileri kullanıldı.

Bulgular, son beş yıllık süreç içinde yörenin nüfusunda, yüzde 5'e yakın bir artış olduğuna işaret etmektedir. Son bir yılda ise yörenin nüfusunda, yüzde 1,96 civarında bir artış yaşanmıştır. Canik'in nüfus yapısı cinsiyet değişkeni temelinde incelendiğinde, kadın ve erkekler arasında dengeli bir dağılım gözlemlenir. Bununla birlikte, Canik'in nüfus yapısı içinde erkeklerin oranı, kısmen de olsa kadınlardan daha fazladır. İlçede, 15-19 ve 30-34 yaş grubundan gençler en büyük nüfus grubunu oluşturmaktadır. Nüfus piramidi, son 20 yıllık süreç içinde, doğum oranlarında kademeli ve düzenli bir azalışa işaret etmektedir.

Medeni durum temelinde yörenin demografik yapısı incelendiğinde, evli bireylerin, ilçenin demografik yapısı içinde büyük bir çoğunluğu oluşturduğu görülür. Öte yandan ilçede, boşanmış kadınların oranı, boşanmış erkeklerden daha fazladır. İlçede okur-yazarlık oranı oldukça yüksektir. Okuma yazma bilmeyenlerin büyük çoğunluğunu, ileri yaş gruplarındaki bireylerin oluşturdukları dikkate alındığında, kısa vadede okur-yazarlık oranlarının daha da artacağı düşünülmektedir.

Yörenin eğitim seviyesi incelendiğinde, kadınların erkeklere kıyasla daha az eğitilmiş olduğu gerçeği ile karşılaşılır. Okur-yazar olmayan, okur-yazar ve ilkokul mezunu gibi dezavantajlı toplum kesimlerinden bireylerin çoğunluğunu kadınlar oluştururlar. Buna karşın üniversite mezunları gibi avantajlı gruplarda ise erkeklerin ağırlığı göze çarpar. Öte yandan Canik, yurdun farklı yörelerinde göç almaktadır. Bununla birlikte Canik'e en çok göç veren 10 il Karadeniz Bölgesi illeridir.

KAYNAKÇA

- AHMAD, F. (1993). *The Making of Modern Turkey*. London: Routledge.
- AKBULUT, Ö. (2006-a). *Seçim sonuçlarının değerlendirilmesi 1963 yılı raporu*. TODAİE-YERELNET, 07.02.2006
- ARSLAN, D.A. (2015-a). Üçüncü bin yılda Adana milletvekilleri. *International Journal of Human Sciences - Uluslararası İnsan Bilimleri Dergisi*, 12-1, 582-625.
- ARSLAN, D.A. (vd.) (2015-b). Çok partili dönem Türk siyasi tarihinde Bitlis milletvekilleri. *Akademik Bakış, İktisat ve Girişimcilik Üniversitesi, Türk*

- Dünyası Kırgız-Türk Sosyal Bilimler Enstitüsü, Uluslararası Sosyal Bilimler E-Dergisi*, 47, 71-97.
- ARSLAN, D. A. ve Arslan, G. (2014). Çok partili dönem Tokat milletvekillerinin sosyolojik profilleri, *Karadeniz Araştırmaları Dergisi*, 43, 117-150.
- ARSLAN, D. A. (2013-a). *Sosyoloji: Günlük yaşamın mimarisini keşfetmek*. Ankara: Nobel Yayınevi.
- ARSLAN, D.A. (2012-b). *Sosyoloji ve yöntem yazıları*. Ankara: Kalkan Matbaacılık.
- ARSLAN, D.A. (2006-b). 1960 ihtilali sonrası ilk yerel seçimlerden, 1980 darbesi sonrası ilk yerel seçimleri kapsayan süreçte, yerel seçim sonuçları temelinde Samsun'un siyasi yapısı. *Uluslararası İnsan Bilimleri Dergisi (International Journal of Human Sciences)*, 3-2, 1-25.
- ARSLAN, D.A. (2006-b). Yerel seçim sonuçları temelinde Samsun'un siyasi yapısı. *Geçmişten Geleceğe Samsun Sempozyumu*, Samsun Büyükşehir Belediyesi, Kültür ve Eğitim Dairesi Başkanlığı, Samsun, 4-6 Mayıs 2006.
- ARSLAN, D.A. (2006-c). Samsun'da yerel seçimler ve siyaset: 1973'ten günümüze, yerel seçim sonuçları temelinde Samsun'un siyasi yapısı. *Karadeniz Araştırmaları Dergisi*, 3-10, 76-106.
- CANİK BELEDİYESİ (2015). Canik ilçe coğrafyası, 21.3.2015, <http://www.canik.bel.tr/canikdetay.asp?id=15287&katid=58>
- DENZIN, N. K. (1984). *Sociological methods*. London: McGraw-Hill.
- GIDDENS, A. (1992) *Human societies*. Oxford: Polity Press.
- GILBERT, N. (1997). *Analysing tabular data*. London: Sage.
- GILBERT, N. (1994). *Researching social life*. London: Sage.
- GÜVEN, S. (2006). *Toplumbiliminde araştırma yöntemleri*. Bursa: Ezgi Kitabevi.
- HARALAMBOS, M. (1987). *Sociology: Themes and perspectives*. London: Bell & Hyman
- KONGAR, E. (1986). *Türkiye üzerine araştırmalar*. İstanbul: Remzi Kitabevi.
- KONGAR, E. (1985). *İmparatorluktan günümüze Türkiye'nin toplumsal yapısı 1*. İstanbul: Remzi Kitabevi.
- KONGAR, E. (1985). *İmparatorluktan günümüze Türkiye'nin toplumsal yapısı 2*. İstanbul: Remzi Kitabevi.
- NEUMAN, W. L. (2006-a). *Toplumsal araştırma yöntemleri 1: Nitel ve nicel yaklaşımlar*. İstanbul: Yayın Odası.
- NEUMAN, W. L. (2006-b). *Toplumsal araştırma yöntemleri 2: Nitel ve nicel yaklaşımlar*. İstanbul: Yayın Odası.
- NEWMAN, D. M. (2012). *Sociology: Exploring the architecture of everyday life*. London: Sage.
- SAMSUN VALİLİĞİ (2015). Samsun Şehri. 21.3.2015, <http://www.samsun.gov.tr/>
- SAMSUN ÇEVRE VE ŞEHİRCİLİK İL MÜDÜRLÜĞÜ (2014). *Samsun ili 2013 yılı çevre durum raporu*. Samsun: Samsun Valiliği Çevre ve Şehircilik İl Müdürlüğü.
- TEMİZ, M. (2011). Düzey 2 sınıflandırmasında bölge içi gelişmişlik farklılıkları: TRB1 örneği. *Uluslararası Bölgesel Kalkınma Konferansı*, 22-23 Eylül 2011 Malatya.

- TÜİK (2015). *Canik 2014 nüfusu*, 18.3.2015,
<http://tuikapp.tuik.gov.tr/adnksdagitapp/adnks.zul>
- TÜİK (2015). Türkiye İstatistik Kurumu Haber Bülteni: Hayat Tabloları 2013,
26.02.2015, <http://www.tuik.gov.tr/PreHaberBultenleri.do?id=18522>
- TÜİK (2014). *Canik 2013 nüfusu*, 11.12.2014,
<http://tuikapp.tuik.gov.tr/adnksdagitapp/adnks.zul>
- TÜİK (2014). *Seçilmiş göstergelerle Samsun 2013*. Ankara: Türkiye İstatistik Kurumu.
- ZEYBEK, H. İ. (2006). Sosyo-ekonomik kriterlere göre Samsun ilinin, Karadeniz coğrafi bölgesi ve Türkiye'deki yeri. Geçmişten Geleceğe Samsun Sempozyumu, 4-6 Mayıs 2006, Samsun: Samsun Büyükşehir Belediye Başkanlığı.