



SERAMİK
ARAŞTIRMALARI
DERGİSİ
THE JOURNAL
OF CERAMIC RESEARCH

SRMKA Sayı/ Issue 3

Yıl/Year 2021, 27-57

Araştırma Makalesi / Research Article

Geliş Tarihi / Received : 20.07.2021

Kabul Tarihi / Accepted: 15.12.2021

Yayın Tarihi / Published: 31.12.2021

Makale Künyesi / Citation: Y. Kamış, “Nevşehir Çakıltepe Höyük Yüzey Araştırması Erken Tunç Çağı Seramikleri”, SRMKA 3, 2021, 27- 57.

NEVŞEHİR ÇAKILTEPE HÖYÜK YÜZEY ARAŞTIRMASI ERKEN TUNÇ ÇAĞI SERAMİKLERİ

THE EARLY BRONZE POTTERY OF NEVŞEHİR ÇAKILTEPE HÖYÜK SURVEY

Yalçın KAMIŞ*

Özet

Erken Tunç Çağı Anadolu toplumlarının ekonomik ve kültürel yapılarını şekillendiren pek çok yeniliğin ortaya çıktığı bir dönemdir. Anadolu toplumlarının Mezopotamya ve çevre kültür bölgeleriyle bağlantılarının yoğunlaştığı bu dönem, Orta Anadolu Bölgesi'nin kültürel, siyasi ve ekonomik yapısını uzun bir süre boyunca etkileyen Kültepe, Acemhöyük, Alishar, Konya Karahöyük gibi merkezlerin ön plana çıkmaya başladığı bir zaman aralığını işaret eder. Bu yerleşimler, aynı zamanda Orta Anadolu Bölgesi Erken Tunç Çağı seramik geleneklerinin tanımlanmasında anahtar rol oynamışlardır. Çakıltepe Höyük, mütevazı boyutlarıyla söz konusu yerleşimlerden ayrılmaktadır. Küçük bir köy yerleşimi şeklinde tanımlanabilecek höyükte gözlenen yaygın tahribatın önüne geçilmesi amacıyla yüzey araştırmaları gerçekleştirilmiştir. Araştırmalarda derlenen Erken Tunç Çağı seramik örnekleri bu çalışmanın konusunu oluşturmuştur. Erken Tunç Çağının farklı evrelerine tarihlenen söz konusu seramikler, bölgede daha öncesinde kazısı yapılmış yerleşimlerden ele geçen örneklerle karşılaştırılmıştır. Karşılaştırmalar Çakıltepe Höyük'ün MÖ 3. binyılın ortalarından itibaren Orta Anadolu Bölgesi'nde görülmeye başlayan gelişmelerden kopuk olmadığına ve büyük merkezlerdeki gelişmelere ayak uydurduğuna işaret etmiştir.

Anahtar Kelimeler: Orta Anadolu, Erken Tunç Çağı, Çakıltepe, Alishar III Seramiği, Dalgalı Hat Seramiği

* Dr. Öğr. Üyesi, Nevşehir Üniversitesi, Fen-Edebiyat Fakültesi Arkeoloji Bölümü, Nevşehir, TÜRKİYE, E-posta: yalcinkamis@nevsehir.edu.tr, Orcid ID: 0000-0001-5524-9418

Abstract

Anatolian Early Bronze Age represents a time period characterized by a set of innovations defining the cultural and economic transformations. Anatolian societies began to intensify their contacts with Mesopotamia and neighboring regions also during in this period. Distinctive urban sites like Kültepe, Achemhöyük, Alişar, and Konya Karahöyük grew in this period, and they became power centers controlling economic and political developments for a long time in Central Anatolia. These were also key sites for the identification and definition of the Early Bronze Age pottery traditions in Central Anatolia. Çakıltepe Höyük, a site identified in volcanic Cappadocia, is considerably different from these sites with its modest size. Extensive modern destructions were recognized at this small rural settlement and archaeological surveys were held as a protective measure. An assessment the Early Bronze Age pottery collected during the surveys is the subject of this paper. The pottery dated to different sub-periods of the Early Bronze Age are compared with contemporary assemblages from the previously excavated sites in Central Anatolia. Our investigations indicates that Çakıltepe ceramic assemblage is related to the Central Anatolian sites and the site is closely associated with the developments appeared around the middle of the 3rd millennium BCE.

Keywords: Central Anatolia, Early Bronze Age, Çakıltepe, Alişar III Ware, Wavy Line Ware

Giriş

Anadolu kültür tarihinde, MÖ 3000-2000 yılları arasında uzanan zaman dilimi Erken Tunç Çağı olarak kabul edilmektedir. Söz konusu zaman aralığının başlangıcına işaret eden arkeolojik veriler, Anadolu'nun geniş bir bölümü için henüz net bir tablo ortaya koyamamaktadır. Ancak Anadolu toplumlarının Erken Tunç Çağı boyunca ekonomik, kültürel ve teknolojik alanlarda pek çok yenilikle tanıştığı, çevre kültür bölgeleriyle bağlarını güçlendirdiği bilinmektedir. Bu gelişmelere paralel olarak da Anadolu'da yerleşim sayısının hızla arttığı ve yerleşimlerin gelişmiş savunma sistemleriyle korunmaya başladığı görülmektedir. Maden ekonomisinin giderek güçlendiği Erken Tunç Çağında maddi kültürün mimari, seramik gibi çeşitli unsurlarının dinamik bir tablo sergilemesi dikkati çekmektedir. Erken Tunç Çağı başlarında, dar alanlara yayılan yerel kültürlerin hâkim olduğu bir manzara sunan Anadolu coğrafyası, zaman ilerledikçe kültürel, ekonomik ve teknolojik benzerlikleri artan bir gelişim tablosu ortaya koymaktadır. Söz konusu gelişmelerin arkeolojik olarak tespit edilmesinde ve yorumlanmasında seramik buluntular, kendine özgü bir ağırlığa sahiptir. Bu çalışmanın odaklandığı arkeolojik veri grubu, Çakıltepe Höyük yüzey araştırmasında derlenen seramiklerdir.

Çakıltepe Höyük Nevşehir Hacı Bektaş Veli Üniversitesi Merkez Kampüsü'nün yaklaşık 3,5 kilometre güneydoğusunda, Avanos şehir merkezinin yaklaşık 6 kilometre güneybatısında yer almaktadır (Fig. 1). Höyük, Uçhisar kasabasının bulunduğu yüksek platodan başlayarak Kızılırmak Vadisi'ne doğru uzanan Koyalak Deresi'nin hemen kenarındadır.

Höyüğü çevreleyen arazinin genel karakteri Kızılırmak'a inen dereler ve bunların arasında uzanan tarım alanlarınca belirlenmektedir (Fig. 2). Bunlara ek olarak höyüğün Kızılırmak Vadisi'ni Nevşehir kent merkezine bağlayan bir geçiş noktasında bulunduğu ifade edilebilir.

Çakıltepe Höyük'te arkeolojik araştırma gerçekleştirilmesine yönelik ilk girişimler yerleşim alanında yürütülen arazi incelemesiyle başlamıştır. İncelemede höyüğün, kaçak kazılar nedeniyle tahribata uğradığı görülmüş, Çakıltepe gibi küçük boyutlu bir höyükte herhangi bir arkeolojik müdahalede bulunulmaması halinde, geri dönülemeyecek bir noktaya ulaşacağı anlaşılan tahribatın durdurulması için girişimlerde bulunulmuş ve arazi çalışmalarının gerçekleştirilmesi için gereken izinler alınmıştır. Nevşehir Müze Müdürlüğü başkanlığında gerçekleştirilen çalışmalar, Nevşehir Hacı Bektaş Veli Üniversitesi Arkeoloji ve Sanat Tarihi bölümlerinden oluşturulan bir ekibin katılımıyla sürdürülmüştür.

Bu çalışmada, öncelikle Çakıltepe Höyük kısaca tanıtılacak ve uygulanan araştırma yöntemiyle ilgili bilgi verilerek arazi çalışmasının genel sonuçları kısaca sunulacaktır. Çalışmanın devamında, höyük ve yakın çevresinden derlenen Erken Tunç Çağı (ETÇ) seramikleri hamur ve yüzey özelliklerine göre sınıflandırılmış ve biçimsel özellikleri ekseninde tartışılacaktır. Çakıltepe seramikleri, yerleşimin Orta Anadolu genelini ilgilendiren kültürel, siyasal ve ekonomik gelişmelerden kopuk olmadığına işaret etmiştir. Bu çerçevede, söz konusu gelişmelere höyükten elde edilen bulgular doğrultusunda kısaca değinilecektir.

Çakıltepe Höyük: Araştırma Metodolojisi ve Genel Sonuçlar

Çakıltepe Höyük, Kızılırmak'a bağlanan Koyalak Deresi'nin iki kolu arasında uzanan düzlük bir alanda yer almaktadır. Yaklaşık 8 metre yüksekliğinde bir kültür dolgusu barındıran höyüğün taban çapı 80 metre civarındadır (Fig. 3). Höyük çevresinde gerçekleştirilen ön incelemelerde yerleşimin sadece höyükle sınırlı olmadığı, höyüğü çepeçevre saran Demir Çağı ve sonrasına ait bir aşağı yerleşimin bulunduğu anlaşılmıştır (Fig. 3). Doğudan ve batıdan derelerin sınırlandığı aşağı yerleşim günümüzde kısmen tarım arazisi olarak kullanılmaktadır. Aşağı yerleşimin sınırlarını kesin olarak belirlemek mümkün olmamakla birlikte, höyük çevresinde yaklaşık 10 hektarlık bir alana yayıldığı gözlenmiştir. Aşağı yerleşimin farklı noktalarında bulunan kaçak kazı çukurlarında yerleşime ait mimari izler ve duvar kalıntlarına rastlanması bu gözlemi desteklemiştir.

Çakıltepe'yi çevreleyen aşağı yerleşimin tespit edilmesi ve yerleşimin genişçe bir alana yayıldığına görülmesi, arazide sistematik yüzey araştırması tekniklerinin uygulanmasının daha doğru bir yaklaşım olacağına işaret etmiştir. Bu nedenle, aşağı yerleşimde ve höyükte *intensive*

(yoğun) yüzey araştırması yürütülmesine yönelik teknik altyapı çalışmaları hayata geçirilmiştir. Bu amaçla, öncelikli olarak hava fotoğraflarının yardımıyla yerleşimin üç boyutlu modeli üretilmiştir (Fig. 4). Buna bağlı olarak da topografik haritalar üretilerek toplama birimlerinin oluşturulması için bir karelej sistemi kurulmuştur. Karelej sistemi, kuzey-güney yönünde 230 metre, doğu-batı yönünde ise 250 metre uzunlukta bir alanı kapsayacak şekilde oluşturulmuştur (Fig. 5). Toplama birimlerini şekillendiren karelerin ölçüsü 10x10 metre olacak şekilde belirlenmiş ve 100 metrekarelik toplama birimlerinin araziye uygulanmasıyla da yüzey araştırmaları hayata geçirilmiştir (Fig. 6). Toplama birimlerinde karşılaşılan taşınabilir nitelikli tüm arkeolojik malzeme toplanmış ve dönemseldir açıdan tanımlayıcı örnekler değerlendirmeye alınmıştır. Tarihlemede ve dönemseldir karakteristik belirlenmesinde yardımcı olmayan tüm amorf örnekler buldukları plankarelere geri bırakılmıştır.

Çakıltepe’de yürütölen arazi araştırmaları iki aşamada gerçekleştirilmiştir. Birinci aşamada, yerleşimin merkezindeki höyüğü tüm yönlerden çevreleyen aşağı yerleşimde çalışılmış, ikinci aşamada ise höyük üzerindeki araştırmalar tamamlanmıştır. Her iki alanda da karşılaşılan en yoğun malzeme grubu çeşitli dönemlere ait çanak çömlek parçaları olmuştur. Çanak çömlek parçaları dışında çatı kiremitlerine ve az sayıda cam kap parçasına rastlanmıştır. Bu malzeme bileşimi, höyüğün ve aşağı yerleşimin yerleşim tarihinin belirlenmesinde kullanılabilecek ana malzeme grubunun çanak çömlek parçaları olduğunu ortaya koymuştur.

Höyük ve aşağı yerleşime yayılan toplam 598 toplama biriminde ortaya çıkartılan seramikler, iki sektörün farklı yerleşim tarihlerine sahip olduklarına işaret etmiştir. Höyükten toplanan 300 adet seramik örneğinin tamamı ETÇ’nin farklı evrelerine tarihlenen örneklerden oluşmaktadır. Bu durum, höyüğün MÖ 2. binyıl başlarından sonra iskân edilmediğini göstermesi açısından dikkat çekicidir. Seramik verilerinden hareketle ulaşılan bu sonuç, kaçak kazıların höyük üzerinde bıraktığı çukurlara ait kesitlerin incelenmesiyle de teyit edilmiştir. Özellikle, höyüğün zirvesine yakın konumda bulunan yaklaşık 4x3 metre ölçülerindeki kaçak kazı çukuru bu açıdan dikkat çekicidir (Fig. 7). Çukurun bütün tabakaları keserek ana toprağa kadar indiğı görölmüştür. Yaklaşık 10 metre derinliğindeki büyük kaçak kazı çukurunun kesitlerinde farklı kalınlıklara sahip olduğı görölen arkeolojik tabakalar, höyüğün MÖ 3. binyıldan MÖ 2. binyıl başlarına kadar uzanan yerleşim tarihi hakkında fikir edinilmesini sağlamıştır.

Aşağı yerleşimden toplanan seramikler, Geç Demir Çağında başlayan yerleşim tarihinin Geç Antik Döneme kadar devam ettiğini ortaya koymuştur. Farklı dönemleri içine alan bu zaman dilimine ait seramiklerin gerek yoğunluğu gerekse de arazideki dağılımları dikkat çekici

farklılıklar sergilemektedir. Bu farklılıklara daha yakından bakıldığında, az sayıda seramik parçası ile temsil edilen Geç Demir Çağı örneklerinin tamamının höyüğün doğusu ile Koyalak Deresi arasında uzanan teras bandında bulunduğu görülmüştür (Fig. 5). Yaklaşık 200 metre uzunluğunda ve 70 metre genişliğindeki söz konusu teras bandının, özellikle güney bölümünde (J-P/1-10 kareleri) bu döneme ait seramik parçalarının daha fazla bulunduğu görülmektedir. Geç Demir Çağına ait seramik parçalarının azlığı nedeniyle bu dönem yerleşiminin karakteri üzerinde yorum yapmak güçtür. Ancak terasta, bu döneme ait çok küçük bir kırsal yerleşimin varlığından söz etmek mümkün görünmektedir. Benzer bir tablo aşağı yerleşimin aynı bölümünde yoğunluğu fazla olmayan seramik buluntuları ile temsil edilen Helenistik-Roma dönemleri için de geçerlidir. Aşağı yerleşimin iskân tarihindeki asıl hareketlenmenin ise Geç Antik Dönemde (MS 4-7. yüzyıllar) başladığı anlaşılmaktadır. Bu zaman aralığına tarihlenen seramik parçaları, höyük dışında kalan hemen hemen tüm toplama birimlerinde tespit edilmiştir¹. Doğuda Koyalak Deresi ile sınırlanan Geç Antik Çağ yerleşiminin diğer yönlerde karelej sistemi dışında kalan alanlara da uzandığı, malzeme yoğunluğunun aynı şekilde devam etmesinden anlaşılmıştır. Bu durum, Çakıltepe Geç Antik Çağ yerleşiminin öngörülenden çok daha geniş bir alana yayıldığına işaret etmektedir.

Çakıltepe Erken Tunç Çağı Seramiği

Çakıltepe’de bulunan ETÇ seramiklerinin çok büyük bir bölümü höyük üzerinden toplanmıştır. Aşağı yerleşimdeki toplama birimlerinden ele geçen örneklerin gerek yoğunlukları gerekse de farklı toplama birimlerinden dağınık halde ele geçmeleri nedeniyle, çeşitli etkenlerle höyük üzerinden taşınan çanak çömlek parçaları şeklinde düşünülmesi mümkündür. Çakıltepe ETÇ seramiği toplam 320 örnekten oluşmaktadır. Bu örnekler, hamur özellikleri ve yüzey işlemlerine göre çeşitli gruplara ayrılmıştır. Başlıca gruplar; el yapımı kırmızı astarlı seramik, koyu yüzlü perdahlı seramik, “Intermediate” seramiği, Alishar III seramiği ve literatürde “Hitit Seramiği” şeklinde tanımlanan çark yapımı seramiklerdir. Kültürel ve kronolojik değerlendirmeler açısından farklı gelişmelere işaret eden seramik grupları ve formlar aşağıda genel hatlarıyla sunulmuştur.

El Yapımı Kırmızı Astarlı Seramik

Çakıltepe ETÇ seramiklerinin en yoğun gruplarından birini el yapımı, kırmızı astarlı ve perdahlı örnekler oluşturmaktadır (Fig. 8: 1-3). Tüm malzemenin %50’si bu grupta yer

¹ Helenistik-Roma ve Geç Antik Dönem seramikleri hakkındaki gözlemlerini paylaşan Dr. Ş. Bilsen Özdemir’e teşekkürlerimi sunuyorum.

almaktadır. Orta Anadolu’da ETÇ başlarından itibaren görülmeye başlayan ve MÖ 3. binyıl boyunca giderek yaygınlaşan el yapımı kırmızı astarlı seramik türüne ait Çakıltepe örnekleri, hamur ve yüzey işlenişleri bakımından büyük oranda homojen bir görünüm sergilemektedir. Devetüyü ve kırmızımsı devetüyü renkli hamurlar genellikle küçük taşçık, kum, kalker, mika ve değişen oranlarda bitkisel katkıdır. Bitkisel katkı bazı örneklerde yoğunluğu ile dikkati çekerken, örneklerin büyük bir kısmında (%80) daha az göze çarpmaktadır. Kaplar genellikle pekişmiş ve iyi pişirilmiş bir görünüm sunmaktadır. Ancak, bazı örneklerin cidarlarında rastlanan gri özler ve hamur rengindeki dalgalanmalar özensiz pişirmenin de az rastlanan bir durum olmadığına işaret etmektedir.

Genel özellikleri itibariyle Nevşehir’de gerçekleştirilen çeşitli yüzey araştırmaları ile Ovaören Topakhöyük kazılarında tanımlanan bu seramik grubu, kırmızı, kiremit rengi veya koyu kırmızı astarlar ve perdah uygulamasıyla dikkati çeker². Açık kapların genellikle iç ve dış yüzeyleri, az sayıdaki kapalı kap örneklerinin dış yüzeyi ve ağız kenarının iç kısmı astarlı ve perdahlıdır. Bu grupta gözlenen perdah uygulamaları nitelik açısından farklılık göstermekle birlikte örneklerin büyük bölümünün parlak perdahlı olduğu görülmüştür. Perdah uygulamasının genellikle yatay, çapraz veya düzensiz hareketlerle gerçekleştirildiği yüzeylerdeki izlerden anlaşılabilir. Yalnızca birkaç çanak örneğinde perdah uygulamasının bezeme şeklini aldığı görülmektedir. Bu örneklerde, perdahın iç yüzeyde dudaktan ağız kenarı altına kadar yatay, ağız kenarı altından dibe doğru dikey hatlarla uygulandığı görülmüştür (Fig. 8,3). Bu tipte perdah bezeme örnekleri Alişar Höyük’ün “Bakır Çağı”³ tabakalarından bilinmektedir⁴.

Çakıltepe araştırmalarında derlenen el yapımı kırmızı astarlı seramikler formlarına göre değerlendirildiğinde, bu grubun çeşitli çanak tipleri ve çömleklerde yoğunlaştığı görülmüştür. Kırmızı astarlı Çakıltepe çanakları, biçimsel özelliklerine göre beş tipe ayrılmaktadır. Bunlar, sığ çanaklar (Tip 1), derin çanaklar (Tip 2), içe çekik ağız kenarlı çanaklar (Tip 3), dikey kulplu çanaklar (Tip 4) ve içe eğik ağızlı çanaklardır (Tip 5). Az sayıdaki el yapımı kırmızı astarlı çömlekler, dışa doğru açılan kısa boyunlu örneklerden oluşmaktadır.

² French 1969, 43-44; Şenyurt vd. 2014, 70.

³ von der Osten 1937 yayınında Alişar’ın prehistorik tabakalarını Kalkolitik, Bakır Çağı ve Erken Tunç Çağı şeklinde sınıflandırmış ve höyüğün 11M-7M tabakaları ile terasın 14T-13T tabakalarını Bakır Çağına tarihlenmiştir. Bu sistem, 1963 yılında Orthmann tarafından günümüzde kullanılan 3 bölümlü kronolojiye aktararak 7M dışında kalan tüm tabakalar Erken Tunç Çağı II’ye tarihlenmiştir. Orthmann 1963, 16.

⁴ von der Osten 1937, Fig. 165,6.

Tip 1 çanakların Çakıltepe’de birkaç örneği bulunmaktadır (Fig. 9: 1-2). Otuz santimetreyi aşan ağız çaplarıyla nispeten geniş kaplar şeklinde değerlendirilebilecek bu tip sığ çanaklar, servis kabı işlevi görmüş olmalıdır. Bu çanakların en karakteristik özelliği dipten ağız kenarına doğru kalınlığı artan cidarlardır. Cidarlar, maksimum kalınlığa ağız kenarının hemen altında ulaşmakta ve karakteristik bir profil ortaya çıkarmaktadır. Çakıltepe sığ çanaklarıyla benzerlik kurulabilecek örnekler Alişar’ın “Bakır Çağı” tabakalarından (11-7M) bilinmektedir⁵.

Çakıltepe çanakları içinde en yoğun grubu Tip 2 olarak değerlendirdiğimiz derin çanaklar oluşturmaktadır (Fig. 9: 3-8). Hafifçe içe dönük dudaklı çanakların ağız çapları 15-30 santimetre arasında değişmektedir. Bu çanaklar, boyutlarının çeşitliliğine uygun bir şekilde farklı işlevlerle kullanılmış olmalıdır. Sığ çanaklardan daha derin gövdeleriyle farklılaşan bu tipin cidarları da dipten ağız kenarına doğru kalınlaşmaktadır. Cidarlar ağız kenarının hemen altında maksimum kalınlığa ulaşmakta ve sığ çanaklara benzer bir görünüm ortaya çıkmaktadır. Bu tip çanakların yakın benzerlerine Alişar Höyük, Göltepe, Acemhöyük kazıları ile Aksaray-Niğde çevrelerinde yüzey araştırmalarında derlenen örnekler arasında rastlanmıştır. Alişar örnekleri yerleşimin “Bakır Çağı” tabakalarında açığa çıkarılmıştır⁶. Göltepe kazısı ve Aksaray-Niğde yüzey araştırması buluntuları, ETÇ II (MÖ 2700-2400) ve ETÇ III (MÖ 2400-2000) başlarına tarihlendirilmiştir⁷. Acemhöyük örnekleri ETÇ III başlarına tarihlenen XI. tabakada daha yoğun bir şekilde temsil edilmektedir. Bu çerçevede, Çakıltepe buluntuları için aynı zaman aralığının önerilmesi mümkün görünmektedir.

İçe çekik ağız kenarlı Tip 3 çanaklarının az sayıda örneği bulunmuştur (Fig. 10: 1-2). Ağız çapları 20-30 santimetre arasında değişen bu kaplar, nispeten iri kaplardır. Bu tip çanaklar Orta Anadolu’da geniş bir alanda yayılım göstermektedir. Bölgenin güneyinde Konya Ovası’na kadar inen bu tip çanaklar, kuzeyde Alişar örneklerinden görüldüğü üzere Yozgat çevrelerine kadar yayılmıştır. J. Mellaart, Konya Ovası’nda az sayıda örneği bulunan içe çekik ağız kenarlı çanakları ETÇ II’e tarihlendirmiştir⁸. Göltepe’de az sayıda örneği açığa çıkarılan benzer çanaklar ETÇ I-II’e ait kontekstlerde bulunmuştur⁹. Alişar’da bu tip çanakların yerleşimin “Bakır Çağı” tabakalarında yoğunlaştığı görülmektedir¹⁰. Bu tipe giren çanakların kronolojik gelişiminin en açık olarak izlenebildiği merkezlerden biri de Acemhöyük’tür. Acemhöyük XII-X. tabakaları arasında az sayıda örneği bulunan bu çanaklar, özellikle IX. tabakadan itibaren

⁵ Von der Osten 1937, Fig. 174, 2,7 ve 10.

⁶ von der Osten 1937, Fig. 165,6; Fig. 175, 13 ve 38.

⁷ Hacıoğlu 2016, Kat. 102-104.

⁸ Mellaart 1963, 214.

⁹ Hacıoğlu 2016, Kat. 93-97.

¹⁰ von der Osten 1937, Fig. 175, 47 ve 64.

yaygın bir şekilde kullanılmaya başlanmıştır¹¹. Ancak Acemhöyük'te, bu süreçte biçimsel özellikleri genel hatlarıyla devam eden çanakların hamur ve yüzey özellikleri oldukça değişmiştir. XII-X. tabakalar arasındaki örnekler Çakıltepe çanaklarına yakın özellikler sergilerken, IX. tabakadan itibaren daha nitelikli hamurdan çarkta ve elde üretilmiş çanaklar görülmeye başlanmıştır. Bu anlamda, Acemhöyük örneklerinin formun daha çok MÖ 3. binyılın ikinci yarısındaki gelişimini yansıttığını söylemek mümkün görünmektedir. İçe çekik ağız kenarlı çanakların benzerlerine bütün olarak bakıldığında, bu formun ETC'nin başında ortaya çıktığı ve ETC II sonlarına kadar Çakıltepe örneklerine benzer hamur ve yüzey özellikleriyle kullanımda kaldığı görülmektedir. Bu zaman aralığından sonra ise formun varlığını hamur ve yüzey özelliklerindeki değişimlerle birlikte, MÖ 3. binyıl sonlarına kadar sürdürdüğü Acemhöyük örneklerinden anlaşılmaktadır.

Ağız çapları 30-38 santimetre arasında değişen dikey kulplu Tip 4 çanakları iri boyutlu kaplardır (Fig. 10: 3-4). Profilleri, derin çanaklar ve içe çekik ağız kenarlı çanaklarla benzeşen bu formun ayırıcı özelliği ağız kenarlarından başlayarak gövdeye bağlanan dikey şerit kulplardır. Şerit kulpun tam olarak korunduğu bir örnekte, kulpun ağız kenarından gövdeye sola doğru hafif bir eksen kaymasıyla indiği görülmektedir (Fig. 8: 3). Daha çok Nevşehir, Niğde ve Aksaray çevresinde rastlanan bu tip çanakların az sayıda örneği Göltepe, Acemhöyük ve Camihöyük'te bulunmuştur. Göltepe çanaklarının büyük bir bölümü ETC II'ye ve ETC III başlarına tarihlenen kontekstlerde açığa çıkarılmıştır¹². Acemhöyük'te bu örneklere biçimsel açıdan yakın görünen ancak farklı hamur ve yüzey özelliklerine sahip dikey şerit kulplu çanaklar IX. tabakadan itibaren yaygınlaşmaya başlamıştır¹³. Acemhöyük örnekleri bu tipin daha çok ETC III içlerindeki gelişimini yansıtır gibi görünmektedir.

İçe eğik ağızlı kenarlı Tip 5 Çakıltepe çanaklarının en belirgin özelliği omuz hizasında içe doğru keskin bir kavis çizerek ağza ulaşan profilleridir (Fig. 10: 5-8). Çakıltepe örneklerinde gövdelerin tamamı korunmadığı için formun bütünü hakkında yorum yapmak güçtür. Ancak cidarların inceliği ve profil dönüşleri bu formun küresel gövdeli çanaklara ait olması gerektiğine işaret etmektedir. Dört örnekten üçünün ağız kenarları içten kalınlaştırılmıştır. Diğer örneğin ağız kenarının hemen altından yükselerek omuza bağlanan dikey kulpu dikkati çekmektedir. Ağız çapları 16-20 santimetre arasında değişen içe dönük ağız kenarlı çanakların bir örneğinde omuz üzerinde yarım ay biçimli kabartma bezek bulunmaktadır (Fig. 10: 5). Bu tipte yarım ay

¹¹ Kamiş 2012, 76-78.

¹² Hacıoğlu 2016, 123.

¹³ Kamiş 2012, 79.

biçimli kabartma bezekler Orta Anadolu'da kazısı yapılmış merkezlerde fazla bilinmemektedir. Göltepe'de çeşitli tiplerdeki kaplar üzerinde bulunan bu tarz bezekler ETÇ I'den başlayarak ETÇ III başlarına kadar görülmeye devam etmiştir¹⁴. Acemhöyük'te bu tarz bezekli bir kap, X. tabakaya ait bir mezarla ilişkili kontekstte açığa çıkartılmıştır¹⁵. Ayrıca, İçe dönük ağız kenarlı Çakıltepe çanaklarıyla biçimsel açıdan benzerlik kurulabilecek örnekler Göltepe'de de bulunmuştur¹⁶. Göltepe'de içten kalınlaştırılmış ağız kenarlı çanak parçalarına benzeyen tek örnek ETÇ I'den gelmektedir. Dikey tek kulplu çanak parçasının benzeri ise ETÇ II'e aittir. Bu durum, içe dönük ağız kenarlı çanak parçalarının kabaca MÖ 3. binin ilk yarısına tarihlenebileceğine işaret etmektedir.

El yapımı kırmızı astarlı çömlekler Çakıltepe'de az sayıda örnekle temsil edilmektedir (Fig. 11: 1-3). Yuvarlatılmış dışa dönük dudaklı çömleklerin kısa boyunları dışa doğru açılmaktadır. Sadece ağız kenarlarına ait örnekler ele geçtiği için formun bütünü hakkında yorum yapmak güçtür. Ancak Kültepe, Acemhöyük ve Aksaray çevresinde bulunan benzer örnekler, bu formun ETÇ II'den, ETÇ III başlarına kadar uzanan bir zaman aralığında kullanıldığına işaret etmektedir¹⁷.

Koyu Yüzlü Perdahlı Seramik

Çakıltepe'de birkaç örneği bulunan el yapımı koyu yüzlü perdahlı seramikler gri hamurludur. Hamurlarda bitkisel katkı göze çarpmaktadır. Cidarlarda gözlenen gri özler ve hamur rengindeki dalgalanmalar düşük sıcaklıklarda fırınlamaya işaret eder. Grinin çeşitli tonlarında alacalanma gözlenen kapların yüzeyleri mat perdahlıdır. Ele geçen örneklerin tamamında yüzeylerin düzensiz hatlarla perdahlandığı alet izlerinden anlaşılabilir.

Koyu yüzlü perdahlı seramiklerin en dikkat çekici örneği dikey tek kulplu çanak parçasıdır (Fig. 8: 4 ve 10: 9). Basit ağız kenarlı çanağın cidarı dipten ağız kenarına doğru incelmektedir. Şerit kulp, ağız kenarından gövdeye sola doğru hafif bir eksen kaymasıyla bağlanmıştır. Dikey kulplu Çakıltepe çanağı ile karşılaştırılabilir örnekler Acemhöyük, Tarsus, Göltepe gibi merkezlerden bilinmektedir. Acemhöyük örneklerinin ETÇ III'ün başlarına tarihlenen tabakalarda bulunduğu görülmektedir¹⁸. ETÇ başından itibaren benzer örneklerin bulunduğu Tarsus'ta bu form ETÇ II sonlarına kadar kullanımda kalmıştır¹⁹.

¹⁴ Hacı 2016, 170.

¹⁵ Özgüç 1993, 519, Fig. 2.2.

¹⁶ Hacı 2016, 119.

¹⁷ Kulakoğlu vd. 2020, Fig. 2.39/96-97; Hacı 2016, 151.

¹⁸ Kamış 2012, 65- 69.

¹⁹ Goldman 1956, 128.

Göltepe’de bulunan benzer çanaklar için de Tarsus örnekleriyle benzer bir zaman aralığı önerilmiştir²⁰. Sınırlı sayıdaki Achemhöyük örnekleri göz önüne alındığında, bu formun daha çok ETÇ I ve II’ye ait olduğunu, ETÇ III başlarında azalarak ortadan kalktığını ifade etmek mümkün görünmektedir.

“Intermediate” Seramiği

Orta Anadolu Bölgesi, ETÇ III kültürlerinin karakteristik seramik grupları arasında yer alan “Intermediate” türü seramiklerin birkaç örneği Çakıltepe’de bulunmuştur. Kayseri-Yozgat çevrelerini kapsayan çekirdek bölge dışında da geniş bir yayılım alanı bulan bu seramik türü daha çok boya bezekli örnekleriyle bilinmektedir. İlk olarak Alişar kazılarında tanımlanan²¹ bu seramik türünün kronolojisi Kültepe kazılarıyla büyük oranda netlik kazanmıştır. Kültepe’de Akkad Dönemi ile çağdaş kabul edilen 12. tabakada görülmeye başlayan “Intermediate” seramiği, 11a tabakasında Alişar III seramiğinin ortaya çıkışıyla azalmaya başlayarak ortadan kalkmıştır²².

Çakıltepe’de daha çok gövde parçalarıyla temsil edilen “Intermediate” seramiği parçaları içinde, biri *depas* parçası diğeri fincan ağız parçası olan iki örnek göze çarpmaktadır (Fig. 11: 4-5). *Depas* parçasının iyi arıtılmış, devetüyü renkli hamurunda çok ince kum ve mika dışında katkı yoktur. Krem astarlı parçanın dış yüzeyi perdahlıdır. Ayrıca dış yüzeyde, gövdeden başlayarak kulp üzerinden ağıza doğru devam ettiği anlaşılan kırmızı renkli, geniş bir bant bezeme görülmektedir. Bu tarzda bezemeye sahip *depas* örnekleri, “Intermediate” seramiğinin görüldüğü Kültepe, Alişar, Suluca Karahöyük gibi merkezlerden bilinmektedir. Batı Anadolu kökenli *depas* formunun yerel tarzda üretilmiş örnekleri şeklinde değerlendirilen Kültepe örnekleri 11. ve 12. tabakalarda bulunmuştur²³. Boya bezekli Alişar *depas*ları “Bakır Çağı” tabakalarının en geç evresinde görülmeye başlamıştır²⁴. Suluca Karahöyük *depas*ları yerleşimin ETÇ III’e tarihlenen V. tabakasında bulunmuştur²⁵. Çakıltepe fincan örneği, dışa doğru açılan kısa boyunlu ve küresel gövdelidir. İyi arıtılmış devetüyü renkli hamurunda ince kum dışında katkıya rastlanmamıştır. El yapımı fincanın iç ve dış yüzeyleri devetüyü renkli astarlı ve perdahlıdır. Fincanın boynunda, iç ve dış yüzeylerde ağız kenarından başlayarak kabın omzuna doğru hafif diyagonal hatlarla inen kırmızı renkli çizgisel bezemeler görülmektedir.

²⁰ Yener-Vandiver 1993, 220, Fig. 4.

²¹ von der Osten 1937, 236.

²² Özgüç 1963, 34.

²³ Özgüç 1986, 40, Fig. 3-27; Öktü 1973, 184; Ezer 2014, 12.

²⁴ von der Osten 1937, 158.

²⁵ Türker 2018, 55.

Kabın gövdesinin küçük bir bölümü korunduğu için, gövdede boya bezeme bulup bulunmadığı belirlenememiştir. Bu fincanın benzerleri, Kültepe'nin 11. ve 12. tabakaları ile Alişar'dan bilinmektedir²⁶.

Alişar III Seramiği

Çakıltepe'de derlenen Alişar III seramiği, tüm ETÇ malzemesinin %40'ını oluşturmaktadır. Orta Anadolu ETÇ III sonu yerleşimlerinin tipik seramik grubu şeklinde tanımlanabilecek Alişar III seramiği, Kızıllırmak yayının içinde ve hemen güneyinde kuvvetli bir yayılıma sahiptir. Nevşehir'de Suluca Karahöyük, Ovaören, Topaklı, Zank Höyük gibi ETÇ merkezlerinden bilinen Alişar III seramiği daha çok boya bezekli ve el yapımı bir gelenek şeklinde tanımlanmaktadır²⁷. Bu seramik türünün açığa çıkarıldığı farklı yerleşimlerde, boya bezekli örneklerle birlikte bezeksiz örneklerin de bulunduğu görülmektedir²⁸. Üzerinde fazla durulmayan boya bezeksiz örnekler, ETÇ seramik geleneklerinin devamı şeklinde değerlendirilmiştir²⁹. Boya bezekler dışındaki tüm özellikleri ortak görünen Çakıltepe örnekleri, ayrıştırılmadan Alişar III seramiği başlığı altında değerlendirilmiştir.

Zaman zaman "Kapadokya Seramiği" şeklinde de isimlendirilen Alişar III seramiği, 19. yüzyıl sonlarından itibaren bilinen bir seramik türüdür³⁰. "Intermediate" seramiğinden geliştiği kabul edilen bu seramik türü, Alişar ve Kültepe kazılarıyla birlikte daha belirgin bir kültürel ve kronolojik çerçeve kazanmıştır³¹. Alişar'da 6M tabakasında ortaya çıkan bu seramik grubu, 5M/12T tabakalarında görülmeye devam etmiştir³². Alişar III seramiğinin gerek biçimsel gelişiminin gerekse de bezeme üsluplarının daha ayrıntılı şekilde takip edilebildiği Kültepe'de, bu seramik grubunun 11a tabakasında "Intermediate" seramiklerinin en geç örnekleriyle birlikte görülmeye başladığı ifade edilmiştir³³. Alişar III seramiği için erken evre şeklinde tanımlanabilecek bu tabakanın sonrasında ise söz konusu seramik grubunun höyüğün 10. ve 9. tabakaları ile Karum'un IV-III. tabakalarında kullanıldığı tespit edilmiştir³⁴. Kültepe'de "Hitit Seramiği" denilen çark yapımı seramik türünün ortaya çıkışıyla azalma eğilimi göstermeye

²⁶ Öktü 1973, Taf. 1-5; Orthmann 1963, 19, 2/94-98.

²⁷ Türker 2012, 316-318; Şenyurt vd. 2014, 70.

²⁸ von der Osten 1937, 230; Emre 1989, 119.

²⁹ Emre 1989, 119.

³⁰ Omura 1991, 1.

³¹ Özgüç 1963, 24.

³² von der Osten 1937; 208, Gorny 1990, 46.

³³ Özgüç 1963, 34.

³⁴ Özgüç-Özgüç 1953, 62.

başlayan Alishar III seramiğinin en geç örnekleri, Karum'un II. katıyla çağdaş arkeolojik kontekstlerde açığa çıkarılmıştır³⁵.

Çakıltepe'de toplanan Alishar III seramikleri, hamur özellikleri açısından büyük oranda homojen bir görünüm sergilemektedir. Devetüyü ve kırmızımsı devetüyü renkli hamurlar bitkisel katkıdır. Kapların cidarlarında gözlenen hamur renkleri büyük ölçüde tek renklidir. Ancak, bazı parçaların cidarlarında rastlanan gri özler ve renk dalgalanmaları düşük ısıda pişirilen kapların da bulunduğu işaret etmektedir.

Çakıltepe Alishar III seramiklerini boya bezekli ve monokrom örnekler şeklinde iki gruba ayırarak ele almak mümkündür. Krem, devetüyü veya soluk kırmızı astar uygulaması her iki grubun ortak özelliğidir. İki grupta yer alan kaplar büyük oranda mat perdahlıdır. Boya bezeklerin koyu kahverengi, siyah veya kırmızımsı boyalarla, kapların iç veya dış yüzeylerine uygulandığı görülmüştür. Boya bezeklerin tamamı tek renklidir. Çakıltepe Alishar III seramiği bezeme repertuarı basit geometrik motiflerden oluşmaktadır. Bunlar kısaca, farklı kalınlıklardaki yatay, dikey veya çapraz çizgiler, kelebek, iç içe açılı, üçgen, baklava dilimi, kafes ve çengel şeklinde sıralanabilir (Fig. 8: 5-8).

Çakıltepe araştırmalarında derlenen Alishar III seramikleri formlarına göre ayrıldığında, bu grubun çeşitli çanak tipleri ve çömleklerde yoğunlaştığı tespit edilmiştir. Çakıltepe Alishar III çanakları, biçimsel özelliklerine göre beş tipe ayrılmıştır. Bunlar, hafif içe eğik ağızlı çanaklar (Tip 1), içe çekik ağızlı ve omurgalı çanaklar (Tip 2), içe eğik ağızlı ve omurgalı çanaklar (Tip 3), hafif dışa çekik ağızlı çanak (Tip 4), dışa çekik ağız kenarlı ve hafif s profilli çanak (Tip 5) ve omurgalı çanaklardır (Tip 6). Çömlek örnekleri, boyunsuz (Tip 1) ve dışa doğru açılan uzun boyunlu parçalardan oluşmaktadır (Tip 2).

Tip 1 çanakları dışa doğru açılan konik gövdelerin içe doğru dönen ağız kenarıyla birleşim noktasında oluşan yumuşak hatlı omuzlarıyla dikkati çekerler (Fig. 11: 6-7). Kapların ağız çapları 22-25 santimetre arasında değişmektedir. Bu tipe giren Çakıltepe örnekleri boya bezeksizdir. Alishar III seramiğinin yaygın formları arasında yer alan bu çanak tipinin benzerleri Kültepe ve Alishar'dan bilinmektedir. Kültepe'de boya bezekli örnekleri görülen formun benzerleri, höyüğün 11a ve 9. tabakaları ile Karum'un IV. tabakasında bulunmuştur³⁶. Alishar'da boya bezekli ve boya bezeksiz örnekleri bulunan formun benzerleri 6M ve 5M tabakalarında açığa çıkartılmıştır³⁷.

³⁵ Emre 1963, 92.

³⁶ Emre 1989, 125, fig. 10; Omura 1991, Şek. 9, 10 ve 41;.

³⁷ von der Osten 1937, Fig. 237, c 276 ve Fig. 248, 14.

İçe çekik ağızlı ve omurgalı Tip 2 çanakları, ağız çapları 18-22 santimetre arasında değişen orta boyutlu kaplardır (Fig. 11: 8-9). İçe çekik ağızlı, omurgalı çanak tipi Alişar III seramiğinin yaygın formlarından biridir. Çakıltepe’de boya bezekli ve bezeksiz örnekleri bulunan çanak parçalarının benzerleri Alişar, Kültepe, Battal, Camihöyük gibi merkezlerden bilinmektedir³⁸. Bu merkezlerde bulunan örnekler, Alişar III seramiğinin kronolojik gelişim şemasına uygun olarak MÖ 3. binyılın sonlarından MÖ 2. binyılın başlarına kadar uzanan bir zaman aralığına tarihlenmektedir. Biraz daha erken bir döneme tarihlenen “*Intermediate*” seramiğinde de yaygın olarak karşılaşılan bu formun biçimsel özellikleri, aynı zamanda el yapımı kırmızı astarlı seramiklerde karşımıza çıkan içe çekik ağız kenarlı çanaklarla yakındır. Bu nedenle, Çakıltepe Alişar III seramiği içinde görülen içe çekik ağız kenarlı ve omurgalı çanakları Orta Anadolu Bölgesi’nde ETÇ boyunca üretilen formun en geç örnekleri arasında değerlendirmek mümkündür.

İçe eğik ağızlı ve omurgalı Tip 3 çanaklarının ağız çapları 22-28 santimetre arasında değişmektedir (Fig. 12: 1-3). Çakıltepe’de bulunan bu tip çanakların tamamı boya bezeklidir. Boya bezekler, kapların ağız kenarlarında görülen ince ve kalın paralel hatlar, üçgen ve kelebek gibi motifler ile ağız kenarlarının içinde görülen boya bantlardan oluşmaktadır. İçe eğik ağızlı ve omurgalı çanak tipi, Alişar III seramiğinin yaygın formlarından biridir. Çakıltepe çanak parçalarının benzerleriyle Alişar ve Kültepe’de karşılaşılmıştır³⁹. Bu merkezlerde bulunan örnekler, MÖ 3. binyılın sonlarından MÖ 2. binyılın başlarına kadar uzanan kısa bir zaman aralığına tarihlenmektedir.

Hafif dışa çekik ve dışa kalınlaştırılmış ağız kenarlı Tip 4 çanak formunun Çakıltepe’de bir örneği bulunmaktadır (Fig. 12: 4). Boya bezeksiz örneğin ağız çapının 18 santimetreyi aşmayan sığ bir çanağa ait olduğu anlaşılmaktadır. Kırmızımsı devetüyü astarlı ve perdahlı çanak parçasının en dikkat çekici özelliği hafif dışa çekik ve dışa kalınlaştırılmış ağız kenarıdır. Bu tip ağız kenarları, Alişar III seramiğinin daha geç örneklerinde görülen bir yenilik olduğu kabul edilmektedir⁴⁰.

Dışa çekik ağız kenarlı ve hafif s profilli Tip 5 çanak formu, Tip 4 gibi Çakıltepe’de bir örnek ile temsil edilir (Fig. 12: 5). Dış yüzeyde, omuzdan başlayarak dibe doğru devam eden bir panel içinde düzensiz kafes motifi ile bezenmiş çanak parçası, devetüyü astarlı ve perdahlıdır. Sığ konik gövdeli çanağın en dikkat çekici özelliği dışa çekik ve hafif s profilli ağız

³⁸ Orthmann 1963, 20, 2/113-119, 60, 29/10; Emre 1989, 117, Fig. BII, 12 ve 16; Emre 2012, Fig. 53-59.

³⁹ von der Osten 1937, Fig. 237, c802 ve Fig. 239, c1795; Emre 1989, 117, Fig. BII, 46 ve 49.

⁴⁰ Emre 1989, 117; Omura 1991, 151.

kenarıdır. Bu tip ağız kenarlarını, Alişar III seramiğinin daha geç örnekleriyle ilişkilendirmek mümkün görünmektedir.

Omurgalı Tip 5 çanaklarının Çakıltepe’de iki örneği bulunmaktadır. Ağız çapları 19-22 cm arasında değişen örnekler, orta boy kaplara ait ağız parçalarıdır (Fig. 12: 6-7). Biri boya bezekli diğeri bezeksiz olan omurgalı çanakların biçimsel açıdan dikkati çeken bir diğeri özelliği dışa çekik ağız kenarlarıdır. Kültepe ve Alişar’dan yayınlanmış fazla örneği bulunmayan bu tip omurgalı çanakları, Alişar III seramiğinin geç evresiyle bağdaştırmak mümkün görünmektedir⁴¹.

Boyunsuz, dışa kalınlaştırılmış ağız kenarlı ve küresel gövdeli çömlek tipinin (Tip 1) Çakıltepe’de boya bezekli ve bezeksiz birkaç örneği bulunmaktadır (Fig. 13: 1). Burada sunulan örnek, dudağın hemen altından başlayarak ağıza paralel şekilde uzanan siyah renkli bezeme bandıyla dikkati çekmektedir. Bezeme bandı, kalın paralel çizgilerin arasına çekilen diyagonal hatlar vasıtasıyla şekillendirilmiş baklava dilimlerinden oluşmaktadır. Gövde üzerinde küçük bir kısmı korunan izler çömleğin kulplu olduğuna işaret etmektedir. Alişar III seramiğinde yaygın şekilde rastlanmayan boyunsuz çömleğin benzerleri Camihöyük kazılarında bilinmektedir⁴².

Dışa doğru açılan uzun boyunlu çömlekler (Tip 2), Çakıltepe’de rastlanan en yaygın çömlek tipidir (Fig. 13: 2-3). Bu tipe ait boya bezekli ve bezeksiz çok sayıda örnek toplanmıştır. Alişar III seramiğinin yaygın formlarından biri olan bu çömlek tipi Alişar, Kültepe gibi merkezlerden bilinmektedir⁴³. Çömleklerden birinin boynu üzerinde görülen ağız kenarına dik geniş boya bant bezemesi (Fig. 13: 3), Kaniş Karumu’nun III. katında açığa çıkarılan bir örnekle paralellik göstermektedir⁴⁴.

Çakıltepe Alişar III seramikleri içinde dikkati çeken bir diğeri grup boya bezekli çömlek gövde parçalarıdır (Fig. 13: 4-7). Ait oldukları formların tüm özellikleri belirlenemese de bu parçaların yüzeylerinde görülen boya bezekler, Alişar III seramiğinin yaygın görüldüğü merkezler ile paralellik kurulmasını sağladığı için önem taşımaktadır. Boya bezekler farklı kalınlıklardaki yatay, dikey veya çapraz çizgiler, kelebek, iç içe açılı, üçgen ve baklava dilimi şeklinde sıralamak mümkündür. Bu motiflerle benzerlik taşıyan boya bezeme unsurlarına Alişar III seramiğinin yaygın olduğu hemen hemen tüm merkezlerde rastlamak mümkündür.

⁴¹ von der Osten 1937, Fig. 249, 3; Omura 1991, Şek. 44.

⁴² Emre 2012, Fig. 191-193.

⁴³ Omura 1991, 154-156.

⁴⁴ Emre 1989, Fig. 34

“Hitit” Seramiği

ETÇ sonlarında, Alishar ve Kültepe gibi merkezlerde Alishar III seramiği ile birlikte kullanılmaya başlayan çark yapımı monokrom seramikler “Hitit Seramiği” şeklinde tanımlanmaktadır⁴⁵. Alishar’da 5M tabakasında, Kültepe’de höyüğün 10. Tabakası ile Karum alanının IV. tabakasında ortaya çıkan bu gelişme, Orta Anadolu seramik üretim geleneğinde köklü bir değişime işaret etmektedir. Bu dönemde şekillenen yeni seramik üretim geleneğinin etkilerini Geç Tunç Çağı sonlarına kadar hissettirdiği görülmektedir⁴⁶. Söz konusu gelişme, bu yerleşimlerle sınırlı kalmayarak Orta Anadolu geneline yayılan bir gelişim çizgisi izlemiştir. Zaman zaman “Geçiş Çağı Seramiği” şeklinde ifade edilen ve Karadeniz kıyısındaki İkiztepe’den, Ege Bölgesi’ndeki Beycesultan’a kadar uzanan geniş bir coğrafyada etkilerini hissettiren bu seramik türünün ortak bir anlayışı yansıttığını önermek mümkündür⁴⁷.

Çakıltepe’de “Hitit Seramiği” başlığı altında değerlendirilebilecek az sayıda örnek bulunmuştur. Bu çalışma kapsamında, diagnostik özellik sergileyen altı tanesi değerlendirilmiştir (Fig. 14). Tamamı çanak parçalarından oluşan Çakıltepe “Hitit Seramiği” örnekleri, hamur ve yüzey özelliklerine göre iki gruba ayrılmaktadır. Birinci grupta kırmızı veya kızılımsı devetüyü astarlı, çark yapımı monokrom örnekler yer almaktadır. Bunların az kum katkılı ve iyi pişirilmiş hamurları kızılımsı devetüyü renklidir. Çanak parçalarının tamamı perdahlıdır. İkinci grupta ise bir adet boya bezekli çanak parçası bulunmaktadır (Fig. 8: 9 ve 14: 6). Çark yapımı çanağın krem renkli astarı ve siyah boya bezemesi dışındaki özellikleri birinci grup ile çok benzerdir. Çanağın omzu üzerindeki boya bezek, dış hatları düz çizgilerle belirlenen bir panel görünümündedir. Bu panelin çizgiyle iki bölüme ayrıldığı ve ayrılan bölümlerin içlerinin üstte bir, altta iki sıra olacak şekilde dalgalı hatlarla süslendiği görülmektedir. Orta Anadolu Bölgesi’nde çeşitli yerleşimlerde bulunan bu tip bezemeli kaplar, “Dalgalı Hat Seramiği” şeklinde isimlendirilmiştir⁴⁸. Motif benzerliğinden dolayı, Kapadokya Seramiği’nin (Alishar III) bir alt türü olarak değerlendirilen Dalgalı Hat Seramiği, Kültepe, Alishar, Boğazköy, Acemhöyük, Ovaören Topakhöyük gibi Assur Ticaret Kolonileri Çağı (MÖ 2000-1720) merkezlerinden bilinmektedir. Kültepe’de Karum alanında, III. tabakada görülmeye başlayan bu tarz seramik, II. tabakada yaygın bir şekilde görülmeye devam etmiştir⁴⁹. Alishar’da, von der Osten tarafından yayınlanmayan çok sayıda çark yapımı Dalgalı

⁴⁵ Emre 1963, 87.

⁴⁶ Schoop 2009, 156.

⁴⁷ Efe-Türkteki, 2005, 119.

⁴⁸ Emre 1963, 90-91; Gorny 1990, 46-48.

⁴⁹ Özgüç 1950, 77.

Hat Seramiği bulunduğu Gorny tarafından bildirilmiş ve bu örnekler için Kültepe Karumu'nun III. tabakası ile çağdaş bir zaman aralığı önerilmiştir⁵⁰. Acemhöyük III. tabakada çok sayıda örneği bulunan dalgalı hat bezekli seramik örnekleri Kültepe Karumu'nun II. katıyla çağdaş bir zaman aralığını da kapsayan III. tabakada ele geçmiştir⁵¹. Boğazköy Büyükkale'de, Kültepe Karumu'nun Ib tabakasıyla çağdaş IVd tabakasında açığa çıkartılan dalgalı hat bezekli seramikler, biraz daha geç bir zaman aralığına aittir⁵². Bu örnekler Kültepe seramiğinin etkisiyle ortaya çıkan yerel ürünler şeklinde değerlendirilmektedir. Ovaören Topakhöyük Teras Yerleşimi'nde bulunan dalgalı hat bezekli seramik örnekleri, yerleşimin Koloni Çağının erken evresine tarihlenen I. tabakasında bulunmuştur⁵³.

Çakıltepe "Hitit" çanakları biçimsel özelliklerine göre değerlendirildiğinde, üç farklı tip tanımlamak mümkün görünmektedir. Bunlar sırasıyla, içe eğik ağız kenarlı ve omurgalı çanak (Fig. 14: 1), dışa kalınlaştırılmış dudaklı ve omurgalı çanaklar (Fig. 14: 2-5) ile dışa kalınlaştırılmış dudaklı ve küresel gövdeli çanaktır (Fig. 14: 6).

Çakıltepe'de bulunan içe eğik ağız kenarlı ve omurgalı çanak formunun (Fig. 14: 1) kökenleri "Geçiş Çağı" öncesine gitmektedir. Bu form ile biçimsel açıdan benzerlik taşıyan el yapımı örnekler, Alishar'ın "Bakır Çağı" tabakaları ile Kültepe'nin 12. ve 11. tabakalarında karşılaşılmıştır⁵⁴. Bu formun sonrasında, Alishar III seramiğine aktarıldığı yine Alishar ve Kültepe örneklerinden anlaşılmaktadır. Yukarıda kısaca değerlendirilen el yapımı içe eğik ağız kenarlı Çakıltepe örneklerini de bu çerçevede ele almak mümkündür.

Dışa kalınlaştırılmış dudaklı ve omurgalı Çakıltepe çanaklarıyla benzerlik kurulabilecek çark yapımı çanaklar, Assur Ticaret Kolonileri Çağı seramiğinin yoğun olarak temsil edildiği Kültepe, Alishar gibi merkezlerde karşımıza çıkmaktadır. Bu formun Alishar III seramiği içinde değerlendirilen el yapımı benzerleri, Alishar 6M ve 5M tabakalarından bilinmektedir⁵⁵. Bu nedenle, bu çanak tipinin de Orta Anadolu ETÇ seramik üretim geleneğinden "Hitit Seramiği"ne aktarıldığını düşünmek mümkün görünmektedir. Dışa kalınlaştırılmış dudaklı ve omurgalı çanaklardan küresel gövde formuyla ayrılan çanağın bezeme unsurları açısından benzerleri Kültepe'den bilinmektedir⁵⁶.

⁵⁰ Gorny 1990, 48.

⁵¹ Emre 1966, 68.

⁵² Fischer 1963, 114, Taf. 13; Gunter 1980, 99;.

⁵³ Şenyurt vd. 2014, 70.

⁵⁴ von der Osten 1937, Fig. 175, 21-30; Öktü 1973, Taf. 8-9.

⁵⁵ von der Osten 1937, Fig. 248, 26-28.

⁵⁶ Özgüç 1950, 78-79.

Yukarıda teknik ve biçimsel karakteristikleri ekseninde kısaca tartışılan Çakıltepe “Hitit Seramiği” parçalarının, ETÇ sonundan Koloni Çağının erken evresinin sonuna kadar (yaklaşık MÖ 2000-1850) uzanan bir zaman aralığından benzer örneklere sahip olduğu görülmektedir. Bu durum, Çakıltepe örneklerinin MÖ 3. binyıl sonuna mı, yoksa MÖ 2. binyıla yani bir Koloni Çağı yerleşimine mi ait oldukları sorusunu gündeme getirmektedir. Höyükte geniş çaplı kazılar yürütmeden bu soruya kesin olarak cevap vermek mümkün olmasa da konuya ışık tutacak bazı verilere değinmek yerinde olacaktır. Bu verilerden en önemlisi hiç kuşkusuz ki tümüyle taranan höyük yüzeyinden çok az sayıda bu tipte seramik bulunmasıdır. Bunun yanı sıra, höyüğün çeşitli noktalarında açıldığı görülen çok sayıdaki kaçak kazı çukurlarının kesitlerinde ve çevresinde el yapımı kırmızı astarlı seramik ile Alişar III seramiğine yoğun olarak rastlanması bir diğer dikkat çekici veridir. Bu veriler ışığında, Çakıltepe “Hitit Seramiği” örneklerini Alişar ve Kültepe’de olduğu gibi Alişar III seramikleri ile aynı zamanda kullanılan örnekler şeklinde düşünmek akla yatkındır. Bu nedenle, söz konusu örneklerin bir Assur Ticaret Kolonileri Çağı yerleşiminden ziyade, MÖ 3. binyıl sonuna veya MÖ 2. binyılın hemen başına tarihlenmesi gereken bir yerleşimine işaret ettiklerini ifade etmek mümkün görünmektedir.

Sonuç

Çakıltepe’de gerçekleştirilen sistematik yüzey araştırmaları höyüğün ve onu çevreleyen aşağı yerleşimin ETÇ’nin ilk yarısından Geç Antik Döneme kadar devam eden uzun yerleşim tarihinin ana hatlarıyla belirlenmesini sağlamıştır. Bu yerleşim tarihinin belirlenmesinde tayin edici buluntu grubunu toplama birimlerinden elde edilen seramikler oluşturmuştur. Bu çalışmada değinilen ETÇ seramik örneklerinin çok büyük bir bölümü, Anadolu ölçeğinde küçük bir köy yerleşimi şeklinde tanımlayabileceğimiz höyükten derlenmiştir. Höyükten toplanan ve tanımlayıcı özellik gösteren seramik parçaları hamur ve yüzey özelliklerine göre sınıflandırılarak biçimsel karakteristikleri ekseninde ayrıca tartışılmıştır. Bu tartışmaların ortaya koyduğu sonuçlar şu şekilde sunulabilir:

- a) Çakıltepe’de toplanarak el yapımı kırmızı astarlı seramik ve koyu yüzlü seramik başlıkları altında tasniflenen örnekler, yerleşimin en erken tarihli buluntularını oluşturmaktadır. Başka yerleşimlerde bulunan benzer örnekler, söz konusu seramik gruplarının ETÇ başlarından ETÇ III’ün erken evrelerine kadar devam eden bir zaman aralığına tarihlenmesine olanak sağlamıştır.
- b) Çakıltepe’de bulunan az sayıdaki “*Intermediate*” tarzı seramik örneği, höyüğün ETÇ III ortalarında iskân edilmeye devam ettiğine işaret etmektedir.

- c) Çakıltepe Höyükte toplanan Alishar III seramiği sayısal açıdan en yoğun gruplardan birini oluşturmakta ve yerleşimin ETÇ sonlarında da iskân edildiğini ortaya koymaktadır.
- d) Çakıltepe’de bulunan az sayıdaki “Hitit Seramiği”, Orta Anadolu Bölgesi’nde MÖ 3. binyıl sonlarında seramik üretim teknolojisinde gözlenen değişimlerin yerleşime yansıdığını göstermektedir.
- e) Çakıltepe’de toplanan seramiklerin tamamı Orta Anadolu Bölgesi ETÇ seramik gelenekleriyle bağlantılı olup makroskopik gözlemler ithal malzemeye işaret etmemiştir. Daha çok Batı Anadolu kültürleriyle ilişkilendirilen *depas* parçası, Kültepe tipi *depaslar* ile benzerlik göstermesi nedeniyle yerel malzeme olarak değerlendirilebilir.

Son söz olarak vurgulanması gereken nokta, tamamen yerel nitelikli malzemedен oluşsa da Çakıltepe gibi bir ETÇ köyü şeklinde tanımlanabilecek bir yerleşimde, MÖ 3. binyıl kültürel gelişiminin hemen hemen tüm evrelerinin izlenebilmesinin arkeolojik araştırma yöntemi açısından taşıdığı önemdir. Araştırma ve kazıların yoğunlaştığı daha büyük ölçekli ve kentsel nitelikli yerleşimlerin yanı sıra Çakıltepe gibi köy nitelikli yerleşimlerin de ihmal edilmemesi gereken sonuçlar üretebileceği düşünülmelidir.

KAYNAKÇA

Efe-Türkteki 2005

T. Efe,-M. Türkteki, “The Stratigraphy and Pottery of the Period Transitional into the Middle Bronze Age at Küllüoba (Seyitgazi, Eskişehir)”. *Anatolia Antiqua* XIII, 2005, 119-144.

Emre 1963

K. Emre, “The Pottery of Assyrian Colony Period According to the Building Levels of the Kaniş Karum”, *Anadolu* VII, 1963, 87-99.

Emre 1966

K. Emre, “The Pottery from Achemhöyük”, *Anadolu* X, 1966, 99-153.

Emre 1989

K. Emre, “Pottery of Levels III and IV at the Karum of Kanesh”, *Anatolia and the Ancient Near East, Studies in Honour of Tahsin Özgüç*, (Eds. K. Emre, B. Hrouda, M. Mellink, N. Özgüç), Ankara 1989, 111-128.

Emre 2012

T. Emre, *Camihöyük Alişar III Seramiği*, Gazi Üniversitesi Sosyal Bilimler Enstitüsü, (Yayınlanmamış Yüksek Lisans Tezi), Ankara 2012.

Ezer 2014

S. Ezer, “Kültepe in the Early Bronze Age”, *Current Research at Kültepe-Kanesh: An Interdisciplinary and Integrative Approach to Trade Networks, Internationalism, and Identity* (Eds. L. Atıcı, F. Kulakoğlu, G. Barjamovic, A. Fairbairn), Atlanta 2014, 5-23.

Fischer 1963

F. Fischer, *Die hethitische Keramik von Boğazköy*, Berlin 1963.

French 1969

D. H. French, *Anatolia and Aegean In The Third Millenium*, Cambridge University, (Unpublished PhD diss.), 1969.

Goldman 1956

H. Goldman, *Excavations at Gözlü Kule-Tarsus*, Princeton 1956.

Gorny 1990

R. L. Gorny, *Alişar in the Second Millennium B.C*, University of Chicago, (Unpublished PhD diss.), Chicago 1990.

Gunter 1980

A. C. Gunter, *The Old Assyrian Colony Period at Boğazköy-Hattusa in Central Turkey A Chronological Assessment of the Archaeological Remains*, Columbia University, (Unpublished PhD diss.), 1980.

Hacar 2016

A. Hacar, Kapadokya Bölgesi İlk Tunç Çağı Çanak Çömleği: Göltepe ve Kestel Kazıları ile Aksaray, Nevşehir, Niğde İlleri Yüzey Araştırması Buluntuları, Dokuz Eylül Üniversitesi Sosyal Bilimler Enstitüsü, (Yayınlanmamış Doktora Tezi), İzmir 2016.

Kamış 2012

Y. Kamış, Acemhöyük Erken Tunç Çağı Seramiği, Gazi Üniversitesi Sosyal Bilimler Enstitüsü, (Yayınlanmamış Doktora Tezi), Ankara 2012.

Kulakoğlu vd. 2020

F. Kulakoğlu, R. Kontani, A. Uesugi, Y. Yamaghuci, K. Shimogama, M.Semmoto, "Preliminary Report of Excavations in the Northern Sector of Kültepe 2015-2017", Integrative Approaches to the Archaeology and History of Kültepe-Kanesh, (Eds. F. Kulakoğlu, C. Michel, G. Öztürk), Turnhout 2020, 9-84.

Mellaart 1963

J. Mellaart, "Early Cultures of the South Anatolian Plateau II: The Late Chalcolithic and Early Bronze Ages in the Konya Plain", Anatolian Studies 13, 1963, 199-236.

Omura 1991,

S. Omura, Anadolu'da Alishar III Seramiği, Ankara Üniversitesi Sosyal Bilimler Enstitüsü, (Yayınlanmamış Doktora Tezi), Ankara 1991.

Orthmann 1963

W. Orthmann, Die Keramik der Frühen Bronzezeit aus Inneranatolien, Berlin 1963.

Von der Osten 1937

H. H. von der Osten, The Alishar Hüyük, Seasons of 1930-32, Chicago 1937.

Öktü 1973

A. Öktü, Die Intermediate Keramik in Kleinasien, München 1973.

Özgüç 1993

N. Özgüç, An Early Bronze Age Pot Grave of a Child from Acemhöyük", Between the Rivers and Over the Mountains Archaeologica Anatolica et Mesopotamica Alba Palmieri Dedicata, (Ed. M. Frangipane), Roma 1993, 517-522.

Özgüç 1950

T. Özgüç, Türk Tarih Kurumu Tarafından Yapılan Kültepe Kazısı Raporu 1948, Ankara 1950.

Özgüç 1963

T. Özgüç, "Yeni Araştırmalar Işığında Eski Anadolu Arkeolojisi", Anadolu VII, 1963, 23-42.

Özgüç 1986

T. Özgüç, “New Observations on the Relationship of Kültepe with Southeast Anatolia and North Syria during the Third Millenium BC”, *Ancient Anatolia Aspects of Changes and Cultural Development, Essays in Honor of Machteld J. Mellink*, (Eds. J. V. Canby, E. Porada, B.S. Ridgway, T. Stech), Wisconsin 1986, 31-47.

Özgüç-Özgüç 1953

T. Özgüç-N. Özgüç, *Türk Tarih Kurumu Tarafından Yapılan Kültepe Kazısı Raporu 1949*, Ankara 1953.

Schoop 2009

U. D. Schoop, “Indications of Structural Change in the Hittite Pottery Inventory at Boğazköy-Hattusa”, *Central-North Anatolia in the Hittite Period. New Perspectives in Light of Recent Research*, (Eds. F. P. Daddi, G. Torri, C. Corti), Herder 2009, 145-167.

Şenyurt. vd. 2014

Y. Şenyurt, Y. Kamış, A. Akçay, “Ovaören 2012 Yılı Kazıları”, *35. Kazı Sonuçları Toplantısı*, Ankara 2014, 62-80.

Türker 2012

A. Türker, “Tarihöncesi Nevşehir”, *Nevşehir Tarih ve Kültür Sempozyumu Bildirileri*, (Ed. A. Öger), Ankara 2012, 309-331.

Türker 2018

A. Türker, “Suluca Karahöyük: A Commercial Context In Central Cappadocia In Light of Depas Amphikypellon Findings and A Foot-Shaped Stamp Seal”, *TÜBA-AR 23*, 2018, 53-65.

Yener-Vandiver 1993

A. Yener, P. B. Vandiver, “Tin Processing at Göltepe, an Early Bronze Age Site in Anatolia” *American Journal of Archaeology* 97 (2), 1993, 207-238.

FİGÜRLER

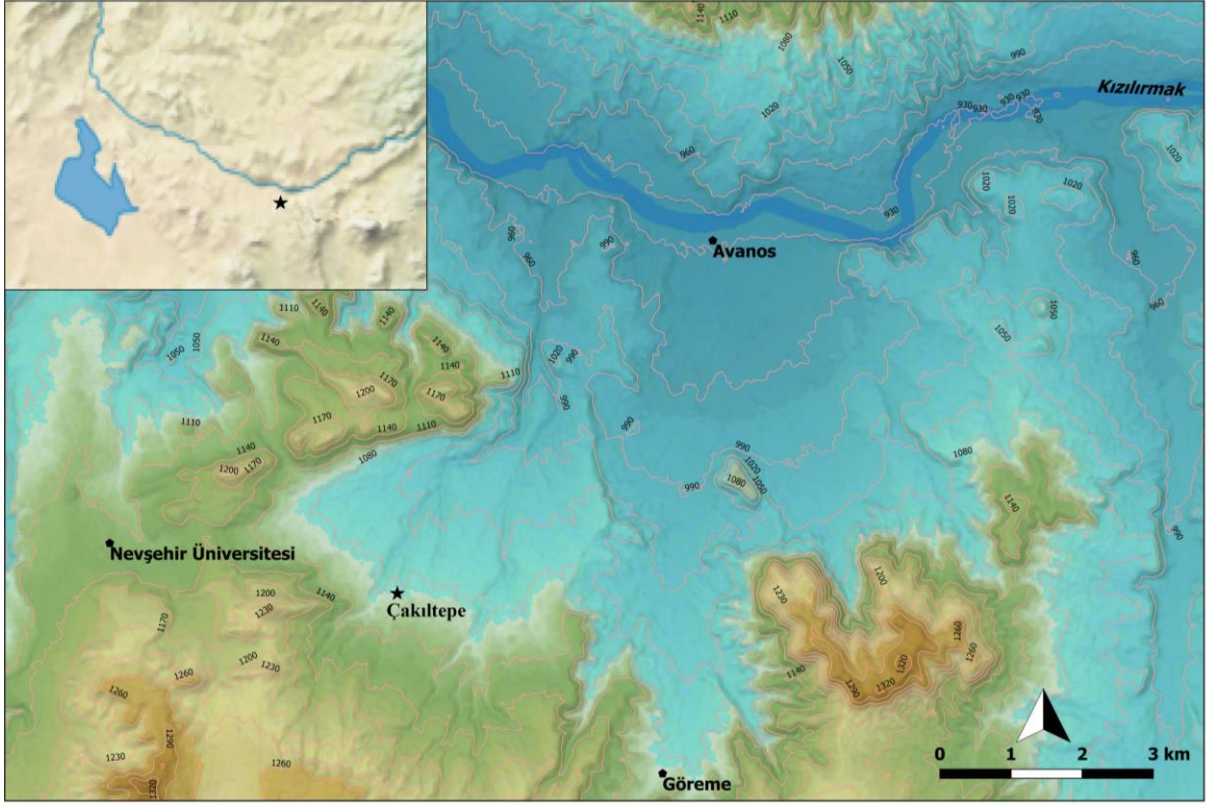


Fig. 1: Çakıltepe Höyük ve Kızılırmak Vadisi



Fig. 2: Çakıltepe Höyük havadan görünüm

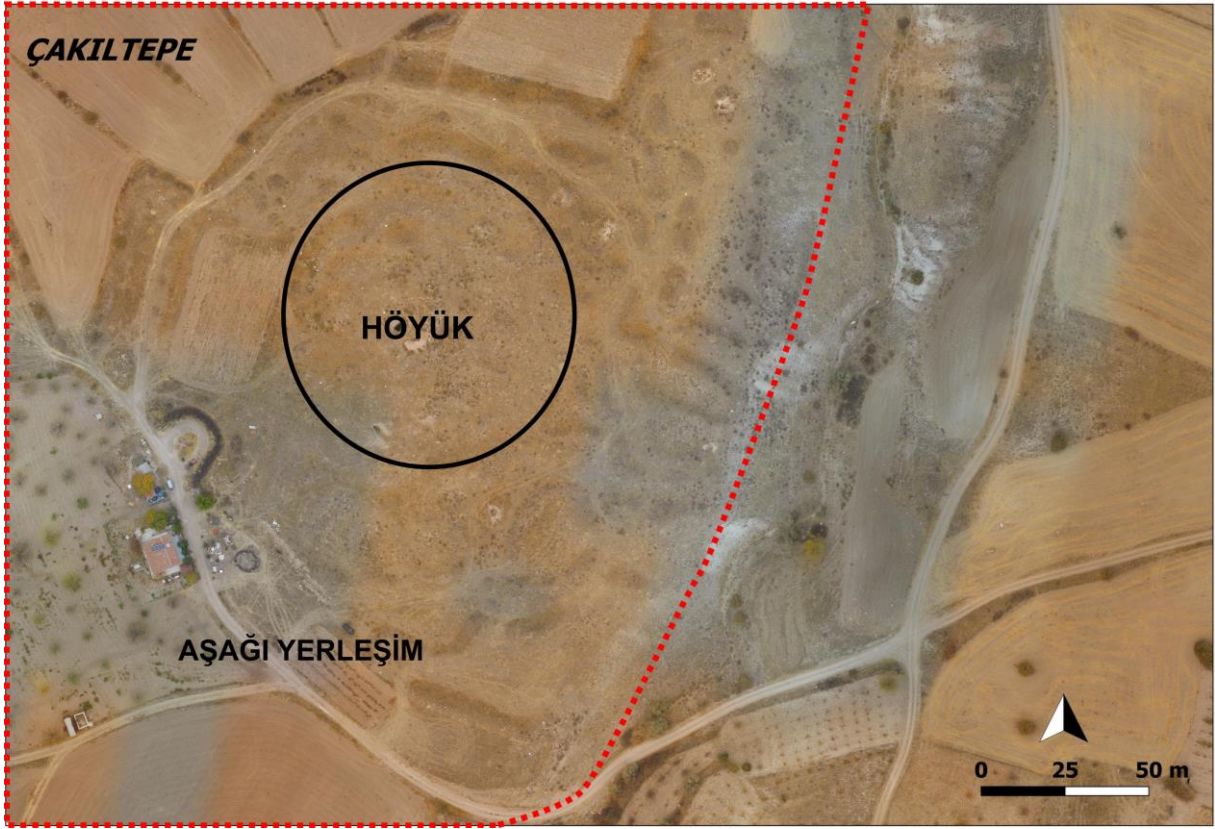


Fig. 3: Çakıltepe Höyük

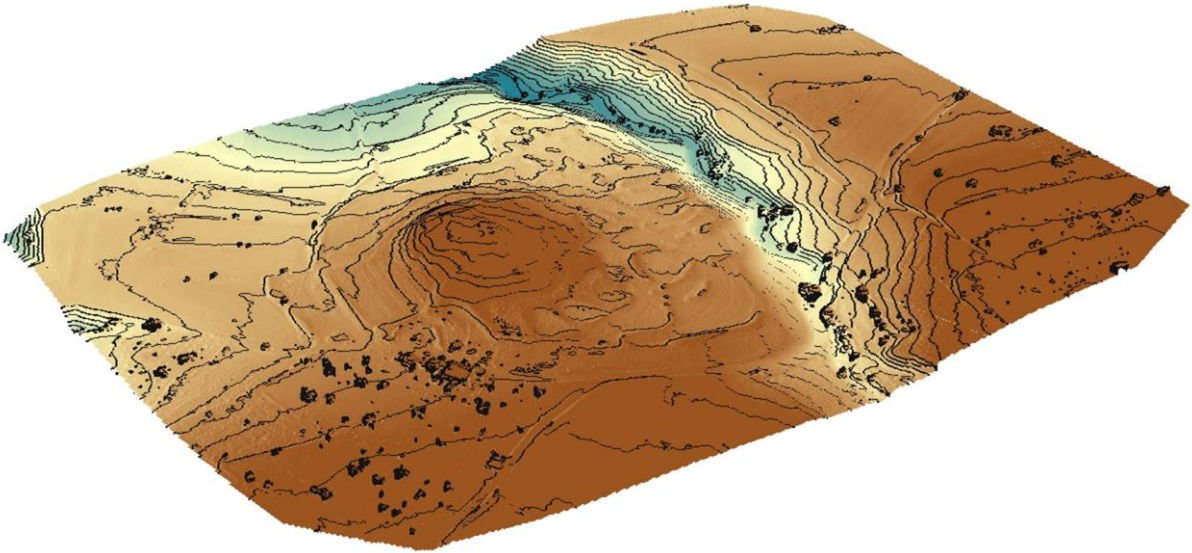


Fig. 4: Çakıltepe Höyük 3 boyutlu model

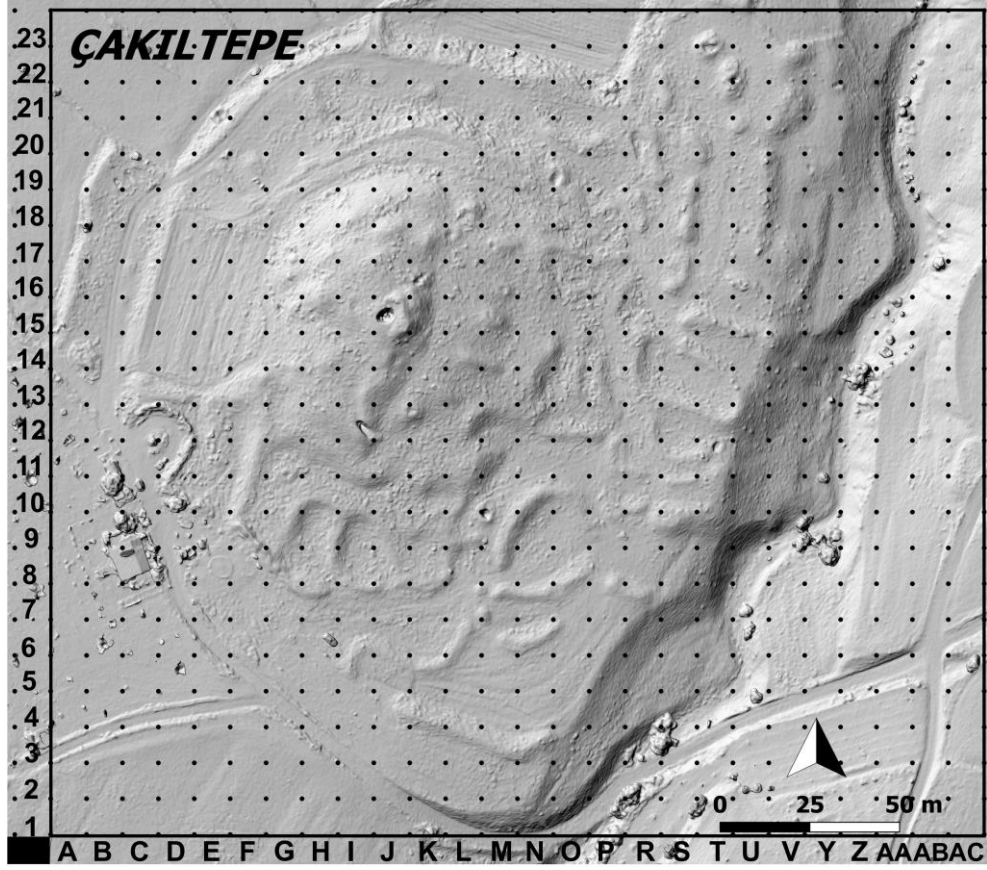


Fig. 5: Çakıltepe karelij sistemi



Fig. 6: Yüzey araştırması



Fig. 7: Tahribat çukuru



Fig. 8: Seramik grupları

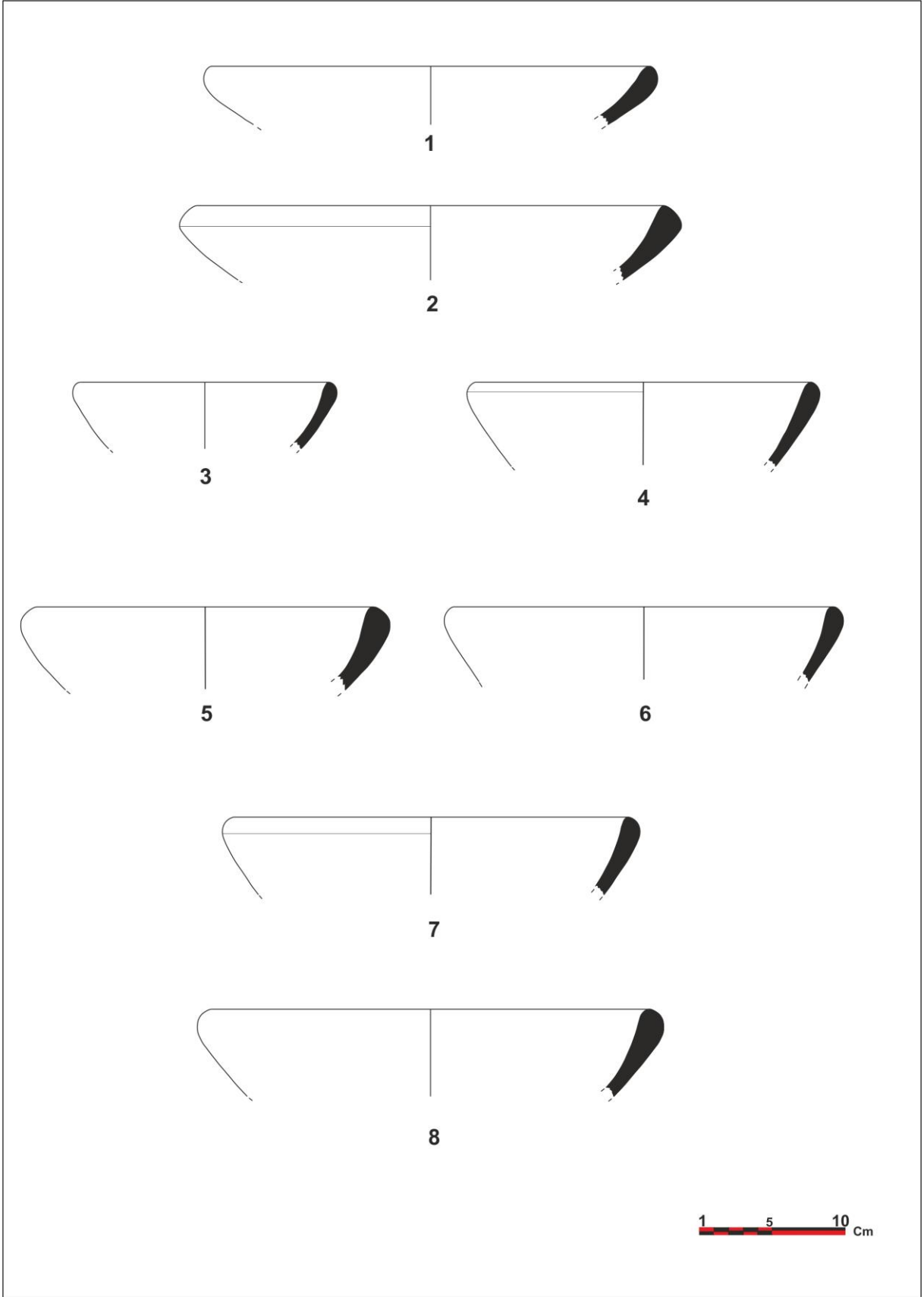


Fig. 9: Çakıltepe Çanak Örnekleri

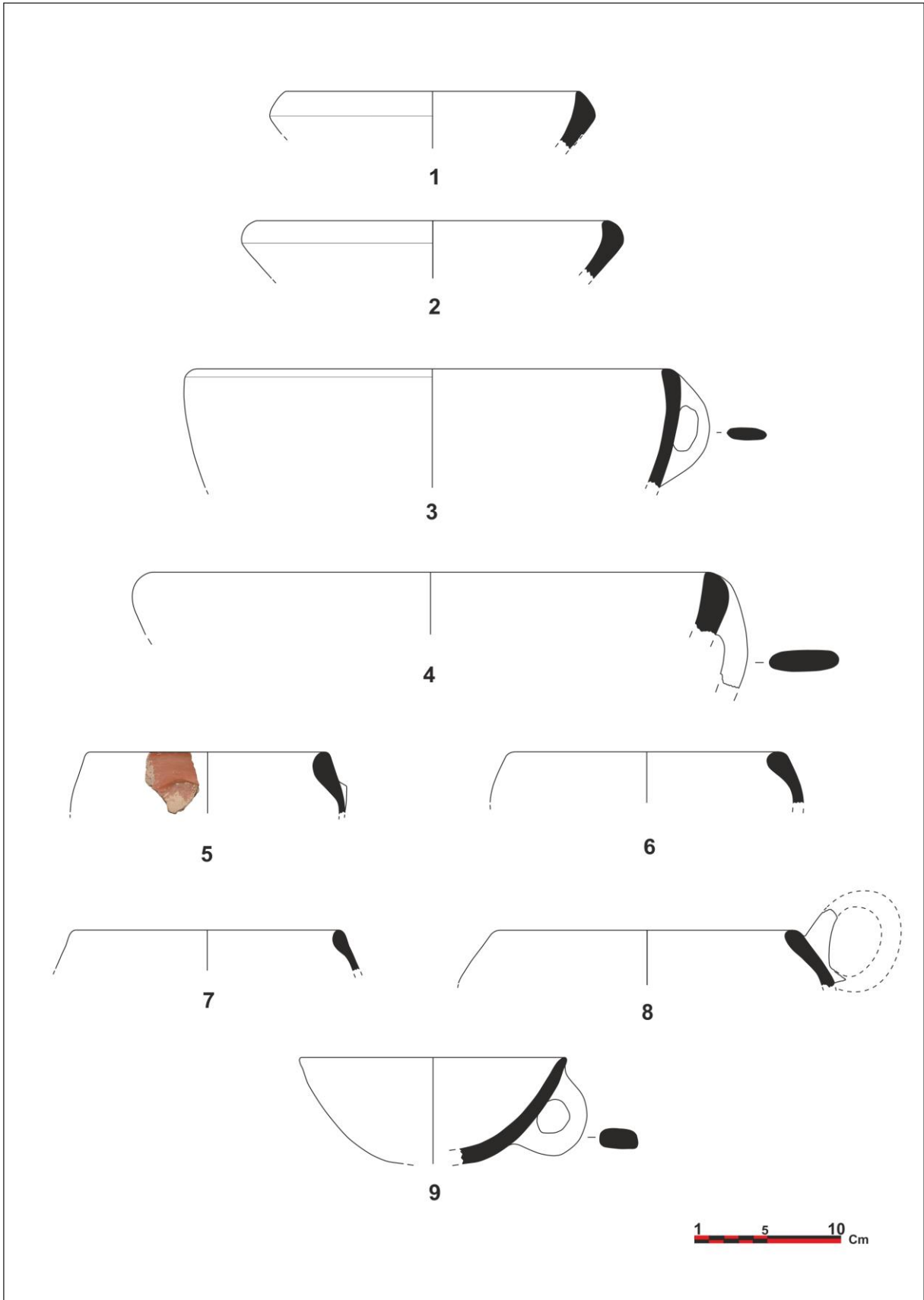


Fig. 10: Çakıltepe Çanak Örnekleri

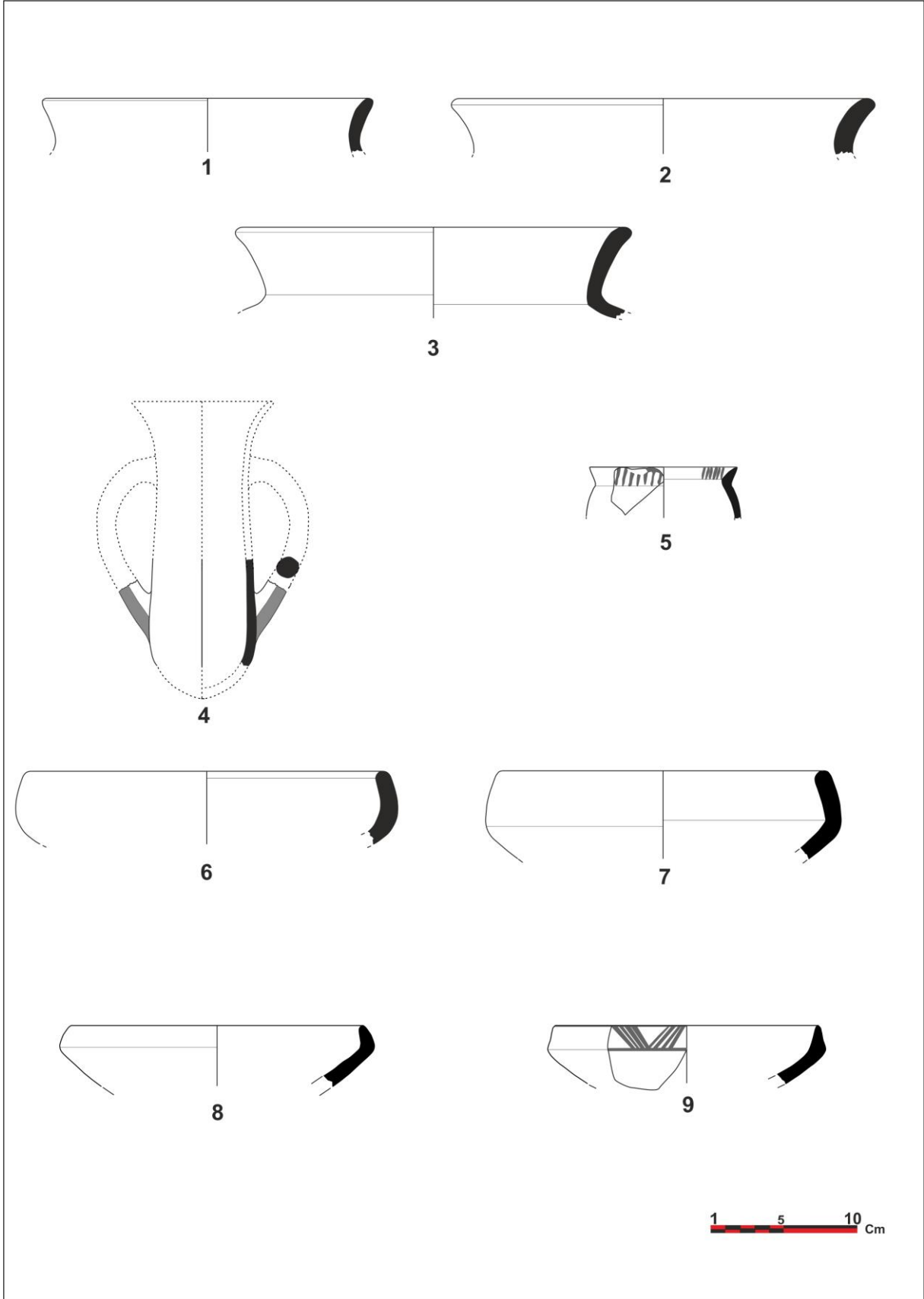


Fig. 11: Çakıltepe Seramik Örnekleri

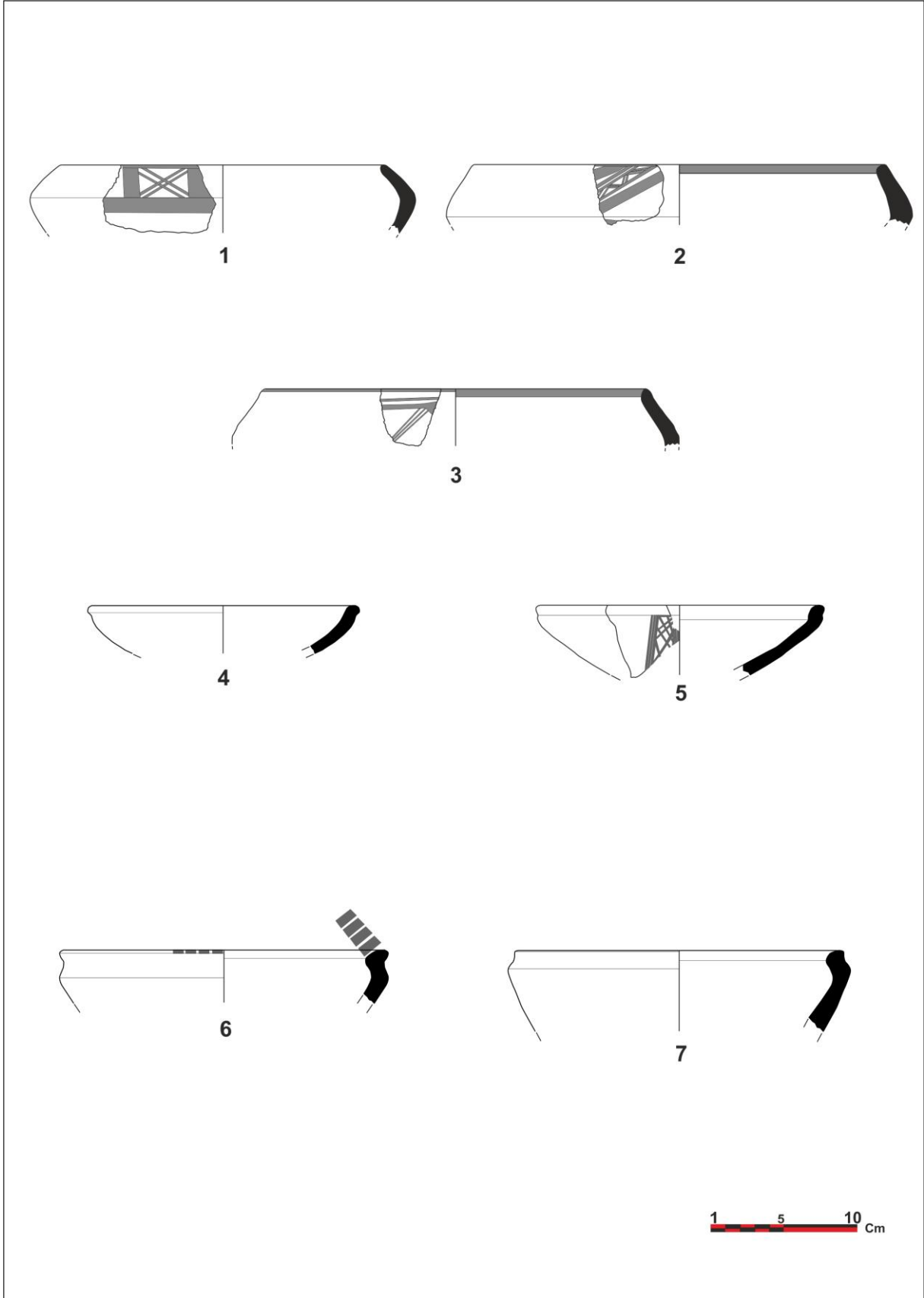


Fig. 12: Çakıltepe Alishar III Çanakları

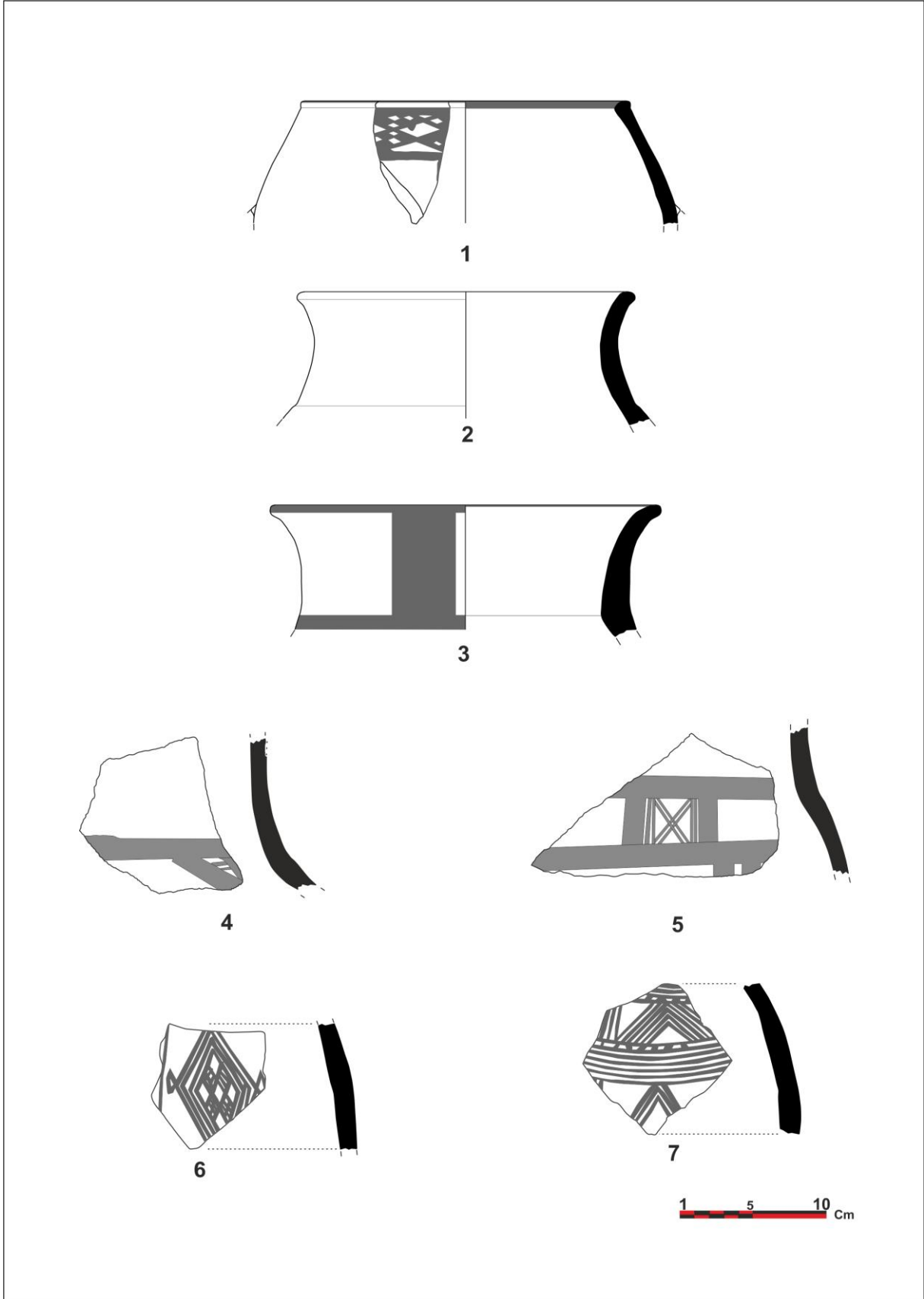


Fig 13: Çakıltepe Alishar III Çömlekleri

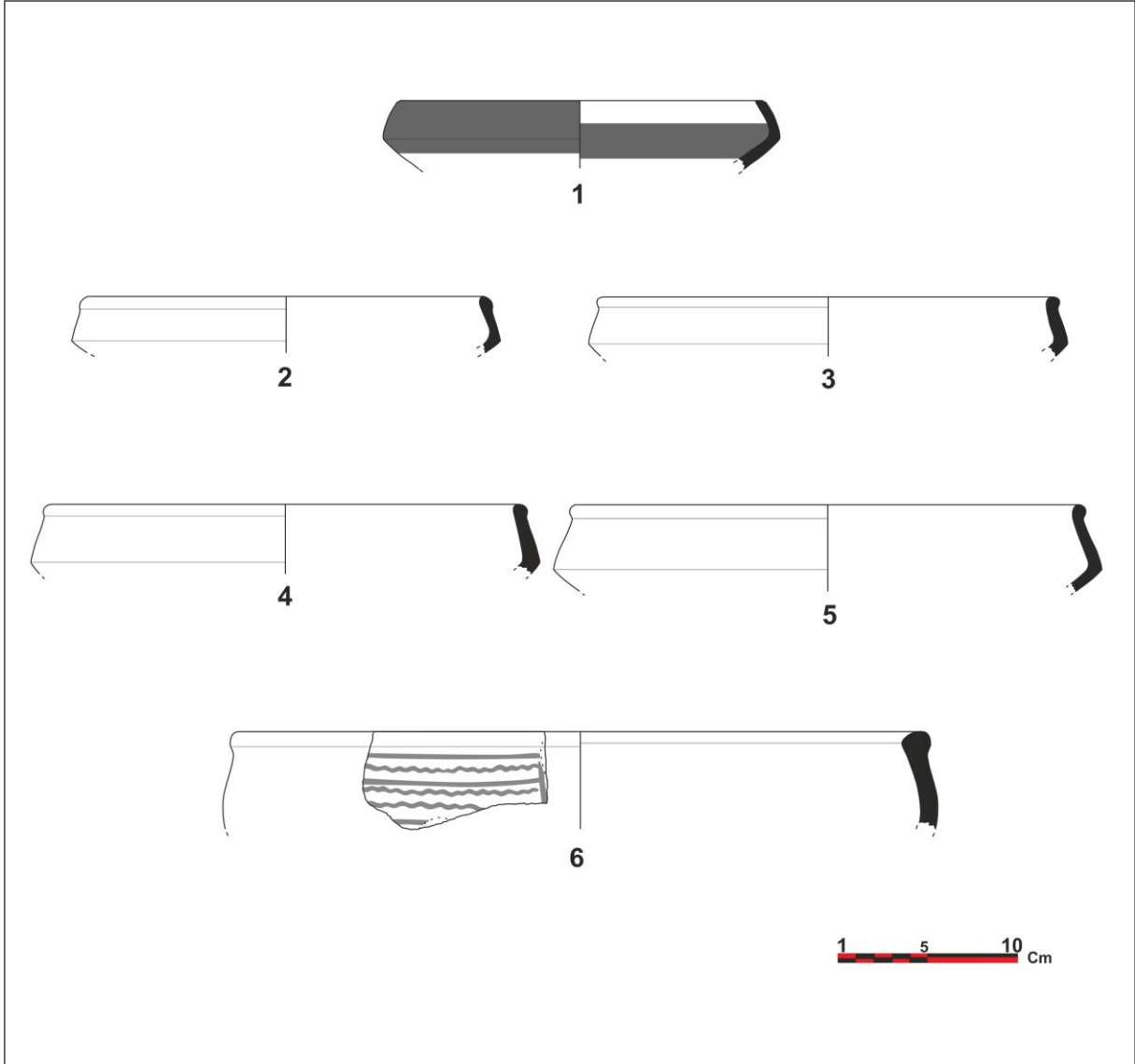


Fig. 14: Çakıltepe “Hitit” seramikleri