

MİMARİ SEMBOLİZM BAĞLAMINDA ÇANAK ÇÖMLEKSİZ NEOLİTİK  
DÖNEM'DE BEZEMELİ TAŞ LEVHALAR, KUZEY SURİYE ÖRNEKLERİ  
*DECORATED STONE SLABS IN THE CONTEXT OF THE ARCHITECTURAL  
SYMBOLISM IN THE PRE-POTTERY NEOLITHIC PERIOD, THE NORTH  
SYRIAN EXAMPLES*

Fevzi Volkan GÜNGÖRDÜ

Dr. Öğr. Üyesi, Nevşehir Hacı Bektaş Veli Üniversitesi, Fen Edebiyat Fakültesi, Arkeoloji Bölümü  
Assist. Prof. Dr., *Nevşehir Hacı Bektaş Veli University, Faculty of Arts and Sciences, Department of  
Archaeology*

volkangungordu@nevsehir.edu.tr  
ORCID ID: 0000-0002-8483-2415

OANNES

Uluslararası Eskiçağ Tarihi Araştırmaları Dergisi – International Journal of Ancient History  
3/2, Eylül - September 2021 Samsun  
E-ISSN: 2667-7059 (Online)  
<https://dergipark.org.tr/tr/pub/oannes>

**Makale Türü-Article Type** : **Araştırma Makalesi - Research Article**  
**Geliş Tarihi-Received Date** : **26.07.2021**  
**Kabul Tarihi-Accepted Date** : **02.09.2021**  
**Sayfa-Pages** : **405 – 423.**

**doi** : <http://dx.doi.org/10.33469/oannes.974704>

This article was checked by Viper  or  **plagium™**

**Atıf – Citation:** GÜNGÖRDÜ, Fevzi Volkan, “Mimari Sembolizm Bağlamında Çanak Çömleksiz Neolitik Dönem’de Bezemeli Taş Levhalar, Kuzey Suriye Örnekleri”, *OANNES – Uluslararası Eskiçağ Tarihi Araştırmaları Dergisi*, 3/2, Eylül 2021, ss. 405 – 423.





OANNES

Uluslararası Eskiçağ Tarihi Araştırmaları Dergisi

International Journal of Ancient History

3/2, Eylül - September 2021

405 – 423

Araştırma Makalesi / Research Article

MİMARİ SEMBOLİZM BAĞLAMINDA ÇANAK ÇÖMLEKSİZ NEOLİTİK  
DÖNEM'DE BEZEMELİ TAŞ LEVHALAR, KUZEY SURİYE ÖRNEKLERİ  
*DECORATED STONE SLABS IN THE CONTEXT OF THE ARCHITECTURAL  
SYMBOLISM IN THE PRE-POTTERY NEOLITHIC PERIOD, THE NORTH  
SYRIAN EXAMPLES*

Dr. Öğr. Üyesi Fevzi Volkan GÜNGÖRDÜ

**Öz**

İnsanoğlunun yerleşik yaşama geçiş süreci, önceki dönemlerden farklı olarak, yeni sosyal ve kültürel anlamların ortaya çıkışına önayak olmuştur. Belirli bir alanda, bir arada yaşayan insan sayısının artışı ile birlikte, sosyal ilişkiler ve sosyal organizasyon, çok daha karmaşık bir karaktere bürünmüştür. Topluluk bilincinin gelişimiyle birlikte, ortak kimlik ve ortak hafıza kavramları, toplulukların sosyal bütünlükleri ve devamlılıkları açısından son derece önemli hale gelmiştir. Yazının henüz icat edilmediği tarihöncesi dönemlerin erken yerleşik topluluklarında “sembolizm” temel başvuru kaynağı olarak görülmüştür. Semboller ve bir arada kullandıklarına oluşturdukları güçlü anlamlar, tarihöncesi dönemlerde algı yönetiminin temel elemanları olarak tanımlanabilir. Ancak bu noktada hem sembollerini hem de topluluk üyelerini bir araya getirebilecek ortak konteks öne çıkmaktadır. Bireyleri ve sembolizmayı aynı çatı altında toplayabilecek ana öge kamusal yapılarıdır. Birçok Neolitik Çağ yerleşiminde karşımıza çıkan kamusal yapılar, büyük boyutları ve zengin sembolik içerikleriyle öne çıkmaktadırlar.

**Abstract**

Transition from the mobile hunter gatherer bands to the settled communities initiates the appearance of new social and cultural meanings. With the rising numbers of the permanent settled communities, social relations and organizations turn into a much more complex character. Collective identity and collective memory become crucial for the integrity and continuity of the prehistoric communities. Long before the invention of the writing systems, “symbolism” is the key factor for the perception management in early prehistoric societies. Symbols and their collective meanings are crucial to manage the prehistoric perceptions. At this point, the common content has become prominent that cover both symbols and community members. Prehistoric community buildings are built with the rich symbolic features to manage the perceptions of the group members for the integrity and continuity of the prehistoric communities. Two North Syrian Pre-Pottery Neolithic Sites, Jerf el-Ahmar and Tell Abr 3 contain some public buildings with richly decorated limestone slabs. In this study,

Kuzey Suriye, Çanak Çömleksiz Neolitik Dönem yerleşimlerinden Jerf el-Ahmar ve Tell Abr 3'de, kireçtaşından üretilmiş zengin bezemeli taş levhaların bulunduğu kamusal yapılar bulunmaktadır. Bu çalışmada bahsedilen iki yerleşimde saptanan bezemeli taş levhalar dönem sanatı ve sosyal yapısı açısından değerlendirilmiştir.

these decorated slabs are evaluated in terms of the prehistoric architecture and symbolism.

**Anahtar Kelimeler:** Çanak Çömleksiz Neolitik Dönem, Bereketli Hilal, Kuzey Suriye, Kamusal Yapılar, Bezemeli Taş Levhalar, Sosyal Organizasyon, Sosyal Bütünlük.

**Keywords:** The Pre-Pottery Neolithic Period, Fertile Crescent, North Syria, Public Buildings, Decorated Stone Slabs, Social Organization, Social Cohesion.

### **Extended Abstract**

*Social relations and organizations become more crucial with the emergence of the permanently settled communities. The increased numbers of the members in a prehistoric settled community require to establish new social meanings where collective identity and collective memory become much more significant in order to force the integrity and the continuity of the community.*

*In prehistoric societies, long before the existence of the writing systems, symbolism is the only way for the prehistoric perception management. Prehistoric community buildings are constructed with richly decorated features in order to gather the group members to direct their perceptions to provide a collective identity and a collective memory.*

*"Fertile Crescent" which refers to a crescent shaped area, comprises the Persian Gulf, the Mesopotamia and the Levant regions. The center of this specific region is named as "The Golden Triangle" by Oliver Aurenche and Stefan Karl Kozłowski. Due to the existence of various water sources and the proper field conditions for dry farming, numerous prehistoric sites are located in the Central Fertile Crescent. According to the today's political boundaries the Central Fertile Crescent might be divided into three different regions as the Northern Syria, the Southeastern Turkey and the Northern Iraq. Each region has not only some unique features and also some similarities.*

*North Syria comprises numerous Pre Pottery Neolithic sites which are located at the edge of the Euphrates River. Abu Hureyra, Mureybet, Jerf el-Ahmar, Tell Abr 3, Djade and Tell Qaramel are some of the excavated sites which contain some Pre-Pottery Neolithic layers. Archaeological excavations indicate that Pre-pottery Neolithic architecture consist of both domestic and public buildings. Public buildings are crucial to understand the communal activities which are significant for the social organizations in Neolithic societies.*

*Two Northern Syrian Pre-Pottery Neolithic Sites; Jerf el-Ahmar and Tell Abr 3 comprise some decorated stone slabs which contain rich geometric and zoomorphic figures that are defined in public building contexts. In Jerf el-Ahmar, building EA 53 is defined in a public purpose. It is a round planned and semi subterranean structure. Due to the inexistence of the internal division, and the domestic materials, archeologists define this building as a communal gathering area. The decorated limestone slabs were found inside the building which contains some geometric decorations that depicted on the clearly shaped and polished surfaces. In Tell Abr 3, building B2 has some similarities with Jerf el Ahmar's EA 53 building. Building B2 is also round planned and semi subterranean*

structure. Because of the non-appearance of the subdivisions, and the lack of any domestic materials building B2 is defined for a public purpose as building EA 53.

The ideology of the Pre-Pottery Neolithic life of the Fertile Crescent was defined by Marc Verhoeven. He draws attention to the dominant symbolism and the publicity. Highly symbolized decorated artefacts were connected with the public buildings. The decorated limestone slabs from Jerf el-Ahmar and Tell Abr 3 have some similarities with the Verhoeven's definitions about the ideologies of the Pre-Pottery Neolithic way of life. All limestone slabs from both sites contain high symbolism with richly decorated geometric and zoomorphic figures. Occurrences of the stone slabs in the public buildings are also coherent with the ideologies which Verhoeven defined.

In this article, the decorated limestone slabs from Jerf el-Ahmar and Tell Abr 3 are evaluated in terms of prehistoric architecture, social organizations and the prehistoric perception management.

## Giriş

Olivier Aurenche ve Stefan Karl Kozłowski tarafından “Altın Üçgen” (Golden Triangle) (Har. 1) adı altında tanımlanan Türkiye'nin Güneydoğu Anadolu Bölgesi, Kuzey Suriye ve Kuzey Irak'ı içine alan bölge, Yakındoğu'nun Neolitikleşme süreci içerisinde, Mezopotamya'nın bilinen en erken yerleşimlerine ev sahipliği yaparken, aynı zamanda bitki ve hayvanların evcilleştirilmesine dair bölgenin ilk örneklerini de içerisinde barındırmaktadır<sup>1</sup>. Yakındoğu Neolitiği düşünüldüğünde, akla gelen ilk yerleşimler içinde sayabileceğimiz Hallan Çemi, Göbeklitepe, Nevalı Çori, Çayönü, Abu Hureyra, Mureybet, Jerf el-Ahmar, Tell Abr 2, Qermez Dere buluntu yerleri bölgenin önemli tarihöncesi yerleşimleri içerisinde yer almaktadır.

Kuzey Suriye bölgesi, Fırat Nehri kıyısında konumlanmış birçok Çanak Çömleksiz Neolitik Dönem yerleşimine ev sahipliği yapmaktadır (Har. 1). İki ayrı yerleşimden oluşan Abu Hureyra buluntu yeri Abu Hureyra 1 (Epi-Paleolitik) ve Abu Hureyra 2 (Çanak Çömleksiz ve Çanak Çömlekli Neolitik) olarak ayrılmaktadır. Çanak Çömleksiz Neolitik Dönem dolgularında dar sokakların birbirlerinden ayırdığı dikdörtgen planlı yapılardan oluşan bir mimari göze çarpmaktadır<sup>2</sup>. Fırat Nehri kıyısında bulunan bir Epi-Paleolitik-Çanak Çömleksiz Neolitik Dönem yerleşimi olan Mureybet' te Maurits Van loon ve daha sonra Jaques Cauvin tarafından kazılar gerçekleştirilmiştir<sup>3</sup>. Yerleşimde Çanak Çömleksiz Neolitik Dönem'in gelişim safhaları içerisinde yuvarlak planlı yapılardan dikdörtgen planlı yapılara geçiş açık bir şekilde izlenebilmektedir<sup>4</sup>. Bölgedeki bir başka Çanak Çömleksiz Neolitik Dönem yerleşimi olan Dja'de el-Mughara' da (Çanak Çömlekli Neolitik Dönem tabakaları da görülmektedir) Coqueugniot<sup>5</sup> tarafından gerçekleştirilen kazı çalışmaları sonucunda dikdörtgen planlı konut olarak kullanıldığı düşünülen yapıların yanı sıra, duvarlarında duvar boyası izlerinin görüldüğü yuvarlak planlı bir kamu yapısı da açığa

<sup>1</sup> Asouti, 2006: 95; Dietrich-Heun, vd., 2012: 675.

<sup>2</sup> Akkermans-Schwartz, 2003: 131-132.

<sup>3</sup> Cauvin, 1977: 19; Calley, 1984: 35; Van Loon, 1968.

<sup>4</sup> Akkermans-Schwartz, 2003: 52.

<sup>5</sup> Coqueugniot, 1998: 1.

çıkartılmıştır<sup>6</sup>. Çanak Çömleksiz Neolitik Dönem tabakaları için MÖ 8700-8270<sup>7</sup> tarihleri önerilmektedir.

Yukarıda bahsedilen buluntu yerlerine ek olarak, Jerf el-Ahmar ve Tell Abr 2 yerleşimleri, Kuzey Suriye'nin Çanak Çömleksiz Neolitik Dönemi içerisinde, kamusal mimari, sembolizma ve bezemeli taş levhalar alt başlıkları altında bu çalışmanın ana karakterlerini oluşturmaktadırlar.

### **Jerf el-Ahmar**

Jerf el-Ahmar yerleşimi Suriye'nin kuzeyinde, Fırat Nehri'nin kenarında, Türkiye-Suriye sınırına 60 km. uzaklıkta konumlanmaktadır<sup>8</sup>. Fırat Nehri'ne yakın olan konumu sebebiyle, nehrin su seviyesinde belli periyodlar içerisinde yaşanan yükselmeler sonucu meydana gelen taşkınlara karşı bir önlem niteliğinde, yerleşim kayalık bir tepe üzerine kurulmuştur. Coğrafi açıdan değerlendirildiğinde alüvyal bir vadi ile bozkır bitki örtüsü arasında kalan yerleşimin bu iki farklı coğrafi karakterin avantajlarından yararlandığı görülmektedir. Alüvyal vadi ve çevresi, çınar ağacı, akça ağacı, karaağaç, sarmaşık, söğüt ve dişbudak gibi farklı ağaç türlerinin yanı sıra, alageyik, yaban domuzu ve yaban sığırı gibi hayvan türlerine de ev sahipliği yapmaktadır. Bozkır coğrafyası ise hem yabanıl arpa ve bademin yetişmesi açısından uygun koşulları sağlarken, aynı zamanda tilki, ceylan, eşek, kirpi ve tavşan gibi farklı türlere de ev sahipliği yapmaktadır<sup>9</sup>. Günümüz iklim koşulları açısından değerlendirildiğinde daha soğuk ve daha sulak olan bölgenin, mimari de ahşabın, sepet üretiminde kamışların, taş alet üretiminde nehir çakıllarının kullanımına olanak sağlayan konumu, aynı zamanda Anadolu ile gerçekleştirilen değiş-tokuş faaliyetleri açısından da önemli bir avantaja sahiptir<sup>10</sup>.

İlk kez Marie Claire Cauvin ve Miguel Molist tarafından gerçekleştirilen araştırmalar sırasında tespit edilen yerleşimde, Danielle Stordeur ve Bassam Jammous başkanlığında, 1995-1999 yılları arasında bir Fransız-Suriye ortak çalışması olarak ta tanımlayabileceğimiz arkeolojik kazılar gerçekleştirilmiştir<sup>11</sup>.

Fırat Nehri kıyısında doğal bir tepe üzerine kurulmuş olan Jerf el-Ahmar yerleşimi iki ayrı tepelikten oluşmaktadır. Kazı ekibi tarafından "Doğu Tepesi" ve "Batı Tepesi" olarak adlandırılan bu iki tepede en erken yerleşim kalıntıları Doğu Tepe'sinde saptanmıştır<sup>12</sup>. PPNA ve PPNA-PPNB geçiş dönemlerinin tespit edildiği yerleşimin gelişim süreçleri Stordeur tarafından dört farklı seviye içerisinde değerlendirilmiştir<sup>13</sup>;

"Erken Seviye" olarak tanımlanan en eski yerleşim evresi sadece doğu tepesinde tespit edilmiştir. VII/E – IV/E evreleri ile temsil edilen bu seviye de yuvarlak planlı, iç bölümlenmesi olmayan konut yapıları açığa çıkartılmıştır<sup>14</sup>.

<sup>6</sup> Coqueugnot, 1998: 111.

<sup>7</sup> Asouti-Fuller, 2013: 46.

<sup>8</sup> Stordeur, 2015: 21; Stordeur, vd. 2000: 29.

<sup>9</sup> Stordeur, 2015: 22-23; Willcox, 2002.

<sup>10</sup> Stordeur, 2015: 21-23.

<sup>11</sup> Stordeur, 2015: 23-24; Akkermans-Schwartz, 2003: 52-53.

<sup>12</sup> Stordeur, 2015: 26; Macbride, 2013: 51.

<sup>13</sup> Stordeur, 2015: 26-27.

<sup>14</sup> Stordeur, 2015: 26.

“Orta Seviye” olarak adlandırılan bir sonraki gelişim safhası ise Doğu Tepesi’nde III/E – I/E evreleri ile temsil edilmektedir ve ilk kez bölümlü bir iç mekân düzenlemesine sahip konutların açığa çıkartıldığını görmekteyiz. Batı Tepe’sinde ise ilk kez yerleşime ait izler ortaya çıksa da buluntular son derece zayıftır<sup>15</sup>.

“Geç Seviye” olarak tanımlanan bir sonraki gelişim aşaması Doğu Tepesi’nde O/E evresi ile temsil edilmektedir. Bu gelişim safhasında ilk kez Batı Tepesi’nde III/W – II/W evrelerinde mimari buluntular tespit edilmiştir. Bu safha da altıgen planlı evlerin yanı sıra iç bölümlenmeli kamusal yapılar açığa çıkartılmıştır<sup>16</sup>.

Son olarak “PPNA-PPNB Geçiş Evresi” olarak adlandırılan gelişim safhası Doğu Tepesi’nde -II/E ve kısmen -I/E ve Batı Tepesi’nde I/W, O/W, -1/W evreleri ile temsil edilmektedir. Herhangi bir iç bölümlenmeye sahip olmayan kamu yapıları bu dönemde görülmektedirler<sup>17</sup>.

### **Jerf el-Ahmar Kamu Yapıları**

Jerf el-Ahmar yerleşiminde dairesel planlı konut yapılarının yanı sıra kolektif aktiviteler için kullanıldıkları düşünülen bazı kamu yapıları açığa çıkartılmıştır.

Saptanan en eski kamu yapısı olan EA 47 yapısı, Doğu Tepesi’nde, PPNA dönemine tarihlendirilen “Orta Evre” içerisinde III/E tabakasına aittir. Yuvarlak planlı yapı, 3.5 m. çapındadır ve herhangi bir iç bölümlenmeye sahip değildir. Mekânın içerisinde, çatı kalıntıları arasında saptanan ve yapının yangın geçirmesinin avantajı sayesinde iyi korunmuş bir durumda tespit edilen üç sığır kafatası nedeniyle EA 47 yapısı “Sığır Kafataslı Yapı” olarak ta adlandırılmıştır (Res. 1). Saptanan sığır kafataslarından bir tanesi içerisinde elli beş boncuk ve ortasında bir kireçtaşı pendant tan oluşan bir kolye ile süslenmiştir. Yapı içerisinde küçük bir ocak ve çevresinde bazı taş alet örnekleri açığa çıkartılmıştır. Ayrıca saptanan arpa topluluğunun sepet benzeri kolay bozulur bir taşıyıcı içerisinde depolandığı düşünülmektedir<sup>18</sup>. Kalibre edilmiş karbon tarihleri MÖ 9595-9214 zaman aralığını vermektedir<sup>19</sup>.

Danielle Stordeur EA 47 yapısının, içerisindeki sembolik buluntular ışığında, ya topluluk içerisinde sosyal prestije ve belirli bir otoriteye sahip bir birey tarafından kullanıldığını ya da topluluk üyelerinin bir araya geldiği bir toplanma mekânı olarak tanımlanması gerektiğini düşünmektedir<sup>20</sup>.

Kamusal bir fonksiyon çerçevesinde tanımlanan diğer bir PPNA dönemi, yapı örneği olan EA 30 yapısı, yerleşimin Batı Tepesi’nde “Geç Seviye” olarak adlandırılan gelişim safhası içerisinde, II/W evresinde açığa çıkartılmıştır<sup>21</sup>. Yuvarlak planlı, yüzey seviyesinden 2 m. derinlikte yarı gömülü tarzda inşa

<sup>15</sup> Stordeur, 2015: 26.

<sup>16</sup> Stordeur, 2015: 26.

<sup>17</sup> Stordeur, 2015: 27.

<sup>18</sup> Stordeur, 2015: 140; Macbride, 2013: 52.

<sup>19</sup> Stordeur, 2015: 18.

<sup>20</sup> Stordeur, 2015: 140.

<sup>21</sup> Stordeur, 2015: 70.

edilmiş olan yapı, dıştan 7.5 m., içten ise 6.8 m. lik bir çapa sahiptir (Res. 2)<sup>22</sup>. Yapının iç mekânı altı hücreye bölünmüştür. 2, 3, ve 7 numaralı hücrelerde havaneleri ve çakmaktaşı aletler saptanmıştır. Diğer üç hücrede ise az sayıda tahıl kalıntısı tespit edilmiştir<sup>23</sup>. Bahsedilen hücrelerin karşısında, yapının batı duvarına bitişik tarzda bir oturma sekisi bulunmaktadır. Yapının merkezinde, taban üzerinde toprak çatı örgüsüne ait izlerin yanı sıra kafatası bulunmayan bir iskelet sırt üstü yatar pozisyonda açığa çıkartılmıştır ve bu uygulama kafatası kültü ile ilişkilendirilmiştir<sup>24</sup>. Kalibre edilmiş karbon tarihleri MÖ 9218-8694 zaman aralığını vermektedir<sup>25</sup>.

EA 30 yapısı boyutu, inşa tarzı, içinde bulundurduğu hücreler, oturma sekisi ve merkezindeki kafatası bulunmayan iskelet göz önünde bulundurulduğunda, yerleşim sakinlerinin bir araya gelip, çeşitli ritüeller gerçekleştirdikleri bir kamusal yapı olarak tanımlanabilir.

### **Bezemeli Taş Levhalı, EA 53 Kamu Yapısı**

PPNA-PPNB geçiş safhası içerisinde değerlendirilen EA 53 kamu yapısı yerleşimin Doğu Tepesi'nde -I/E evresine aittir. Yuvarlak planlı, 7 m. lik bir çapa sahip olan yapı, zemin seviyesinden 2 m. derindedir. Yapının iç mekânında herhangi bir bölümlenme bulunmamaktadır. İç mekânı çevreleyen oturma sekisi 80 cm. genişliğinde ve 1m. yüksekliğindedir. Sekinin dışında, iç mekânda altıgen şeklinde merkezi bir boş alan bulunmaktadır. Altıgenin her köşesinde bulunan büyük ahşap sütunlar yapının çatısını desteklemektedirler (Res. 3). İç mekânı çevreleyen oturma sekisinin ön yüzünde dikkatli bir şekilde kesilmiş ve perdahlanmış, bezemeli taş levhalar bulunmaktadır. Geometrik tarzda işlenen bezemelerde yatay frizler halinde üçgen motifleri ve dalgalı çizgiler işlenmiştir (Res. 4). Ayrıca sekinin oturma düzlemi üzerinde bir elbiseye olduğu düşünülen izler bulunmaktadır<sup>26</sup>. Kalibre edilmiş karbon tarihleri MÖ 9110-8557 zaman aralığını vermektedir<sup>27</sup>.

Danielle Stordeur, EA 53 yapısını boyutları, inşa tarzı, iç bölümlenmenin bulunmaması, yapıyı çevreleyen oturma sekisi ve bu sekinin ön yüzündeki geometrik motiflerle bezenmiş, kireçtaşı levhalar ışığında, yerleşimin topluluk üyelerinin bir araya gelip çeşitli ritüelleri gerçekleştirdikleri bir kamusal yapı olarak tanımlamaktadır<sup>28</sup>.

### **Bezemeli Taş Levhalı, EA 100 Kamu Yapısı**

Yerleşimin Batı Tepesi'nde O/W evresinde, yükselen su seviyesi sebebiyle zarar görmüş, PPNA-PPNB geçiş safhasına tarihlendirilen EA 100 yapısı açığa çıkartılmıştır. Yapının yükselen su seviyeleri nedeniyle zarar görmesi sebebiyle tam planı ortaya çıkartılamamıştır. Ancak anlaşıldığı kadarıyla EA 53 yapısı ile

<sup>22</sup> Stordeur, 2015: 70; Stordeur, 2000: 2; Kodaş, 2013: 12; Stordeur, vd. 2000: 33.

<sup>23</sup> Stordeur - Abbes, 2002; Kodaş, 2013: 13; Macbride, 2013: 52.

<sup>24</sup> Stordeur, 2000: 2; Sordeur - Abbes, 2002: 566.

<sup>25</sup> Stordeur, 2015: 18.

<sup>26</sup> Stordeur, 2015: 90; Stordeur, vd. 2000: 33; Macbride, 2013: 52; Akkermans-Schwartz, 2003: 55-56.

<sup>27</sup> Stordeur, 2015: 18; Watkins, 2017: 132.

<sup>28</sup> Stordeur, 2015: 144.



benzer bir plan şeması ortaya koymaktadır. İç mekânı çevrelediği düşünülen oturma sekisinin ön yüzünde, EA 53 yapısıyla benzer bir biçimde üzeri bezemeli kireçtaşı levhalar saptanmıştır. Bu levhalar üzerinde üçgen motiflerinin yanı sıra şematik tarzda işlenmiş üç insan tasviri bulunmaktadır (Res. 5). Ayrıca akbaba şeklinde işlenmiş bir stel örneği de açığa çıkartılmıştır (Res. 6). Danielle Stordeur EA 100 yapısının, EA 53 yapısıyla benzer bir şekilde topluluk üyelerinin bir araya gelip çeşitli ritüelleri gerçekleştirdikleri bir kamusal yapı olarak kullanıldığını düşünmektedir<sup>29</sup>.

### **Tell Abr 3**

Tell Abr 3 yerleşimi Suriye'nin kuzeyinde, Fırat Nehri'nin kenarında, Türkiye-Suriye sınırına 15 km uzaklıkta konumlanmaktadır. Fırat Nehri'nin oluşturduğu teraslar kil, kireçtaşı ve kalker açısından zengindir. Kavak A ağaçlarının baskın olduğu bölge de yaban sığırı, yaban domuzu ve ceylan sıkça görülen türler arasındadır<sup>30</sup>.

Kelime anlamı sal ya da kayık olan Abr höyüğü ile ilgili eldeki ilk bilgiler 1908 yılında Hogarth'ın bölgede gerçekleştirdiği araştırmalara dayanmaktadır. 1992 yılında Hammade ve Yamazaki'nin Tell Abr 3'de gerçekleştirdiği araştırmalar Obeid dönemi buluntularına odaklanmaktadır. Çanak Çömleksiz Neolitik Dönem ile ilgili herhangi bir bilgi verilmez. Tishrin Baraj suları altında kalma tehlikesi üzerine Suriye Eski Eserler Müdürlüğü tarafından 2000 yılında gerçekleştirilen yüzey araştırmasından sonra 2001 yılında arkeolojik kazılar başlatılmıştır<sup>31</sup>.

Kuzey sektörü olarak tanımlanan höyüğün tepe kısmında, Güney Sektör olarak tanımlanan modern köyün merkezinde ve son olarak ta höyüğün kenarındaki gölün kıyısında olmak üzere üç farklı alanda arkeolojik kazılar gerçekleştirilmiştir<sup>32</sup>. Kuzey ve Güney sektörlerinde gerçekleştirilen kazı çalışmaları sonucunda, MÖ 9. binyıl içerisinde değerlendirilen yuvarlak planlı, yarı yeraltına gömülü, konut olarak tanımlanan yapılar açığa çıkartılmıştır<sup>33</sup>. Ayrıca yerleşim sakinlerinin toplandığı düşünülen toplam 6 adet kamusal yapı da yapılan kazılar sonucunda açığa çıkartılmıştır. M1a, M1b, M10b, M10a, M3 ve B2 olarak adlandırılan bu yapılar dairesel planlı, gömülü ya da yarı gömülü, konut yapılarına göre daha büyük boyutlu yapılardır. M3 ve M10a yapıları yarı yeraltına gömülüdür ve duvarlar ahşap kazıklarla desteklenmiştir. M1a, M1b, M10b ve B2 yapıları ise tamamen gömülü ve herhangi bir taş duvar düzenlemesinin bulunmadığı yapılardır. Bu yapıların çatı düzenlemeleri ahşap kazıklarla desteklenmiştir. Sıkıştırılmış toprak tabanlı yapıların iç düzenlemeleri sekiler, hücreler ve merkezlerindeki ateş çukurlarından meydana gelmektedir. Yapılar içerisinde tespit edilen, değirmentaşları ve çakmaktaşlarının sembolik aktiviteler ile alakalı oldukları düşünülmektedir<sup>34</sup>.

### **Bezemeli Taş Levhalı, B2 Kamu Yapısı**

<sup>29</sup> Stordeur, 2015: 144.

<sup>30</sup> Yartah, 2004: 142; Yartah 2013: 65.

<sup>31</sup> Yartah, 2004: 142; Yartah 2013: 66-67.

<sup>32</sup> Yartah, 2013: 69.

<sup>33</sup> Yartah, 2004: 141-142.

<sup>34</sup> Yartah 2013: 137.

Tell Abr 3 yerleşiminde Çanak Çömleksiz Neolitik A döneminin yuvarlak planlı konut yapıları ile beraber kazı ekibi tarafından “B2” yapısı olarak adlandırılan bir kamusal mimari örneği açığa çıkartılmıştır. B2 yapısı yuvarlak planlı, yarı yeraltına gömülü biçimde inşa edilmiştir. 10-12 m. çapında olan yapı 1.5 m. lik derinliğe sahiptir. Yapının duvarı 25 cm. çapında ahşap direklerle desteklenmiştir. Ne yazık ki baraj gölünün yükselen suları yapıya zarar vermiştir. Yapının iç mekânında herhangi bir bölümlenme bulunmamaktadır. İç mekânda 0.55 m. yükseklikte ve mekânı çevreleyen bir seki düzenlemesi saptanmıştır (Res. 3). Bu seki düzenlemesinin önünde açık merkezi bir alan bulunmaktadır. Çatıyı destekleyen direk çukurları konik biçimli ve 70 cm. çapındandır. Jerf el-Ahmar’ın ünlü EA 53 yapısı ile benzer tarzda oturma sekisinin ön yüzüne yerleştirilmiş, dikkatli bir şekilde kesilmiş ve perdahlanmış 60 x35 cm boyutlarında taş levhalar tespit edilmiştir. İnce bir işçilik gösteren bu taş levhaların üzerinde geometrik ve zoomorfik tarzda işlenmiş figürler görülmektedir<sup>35</sup>. Yartah, yapının merkezinde çakıl taşları ile oluşturulmuş bir kanal düzenlemesinin varlığında bahsetmektedir. Bir delikle biten bu düzenlemenin bir sıvının tahliyesi amacıyla inşa edildiği düşünülmektedir<sup>36</sup>.

### B2 Yapısında Bezemeli Taş Levhalar

B2 yapısında kireçtaşından üretilmiş toplam 16 tane bezemeli taş levha tespit edilmiştir. Bu levhalardan dört tanesinin yüzeylerinde bezemeler bulunmaktadır. Bu levhaların iki farklı fonksiyonu bulunmaktadır. İlk olarak bu levhalar bir mimari eleman olarak yapının içerisindeki oturma sekisi ve çatıyı destekleyen ahşap direkler için sağlamlaştırıcı bir öge fonksiyonuna sahiptirler. Bunun yanı sıra, yüzeylerine işlenmiş hayvan bezemeleri ile bu kireçtaşı levhalar sembolizma açısından da önemli bir göreve sahiptirler<sup>37</sup>. İki levha üzerinde saptanan elbise izleri, B2 yapısında toplanan bireylerin bu seki üzerinde oturduklarına işaret etmektedir<sup>38</sup>.

65x30x10 cm. boyutlarındaki ilk örnek çatıyı destekleyen iki ahşap direğin arasında saptanmıştır. Düzeltilmiş ve perdahlanmış yüzey üzerinde birbirine paralel olarak işlenmiş dört kazıma şevron sırası resmedilmiştir. Bahsedilen bu şevron dizisi plakanın merkezinde iki çizgi ile kesilmiştir. Çizgiler ile sınırlandırılan alanın bir kısmı balık kılıcı motifi ile doldurulmuşken diğer kısımda ise 10 tane nokta motifi kazınmıştır. Bu plakada asıl dikkat çekici sahne ise şevron motiflerine basar şekilde, çok şematize bir biçimde işlenmiş olan ceylan tasviridir (Res. 7)<sup>39</sup>.

B2 yapısının kuzey kenarında, yüzeylerinde panter tasvirleri bulunan iki kireçtaşı levha tespit edilmiştir. İlk levha da yukarıdan bakılıyormuşçasına işlenmiş iki panter, başları yukarıda, bacakları açık şekilde resmedilmişlerdir. Panterlerin kürkleri nokta motifleri ile gösterilmiştir. İki panterinde kuyrukları sağa kıvrık şekilde tasvir edilmiştir. Panterlerden birinin diğerinden kısmen daha iri tasvir edilmesi kazı ekibi tarafından cinsiyet farkının belirtilmesi olarak yorumlanmıştır. Baş kısımlarında bulunan iki paralel çizgi kulakları temsil

<sup>35</sup> Yartah, 2004: 143-144; Yartah, 2013: 123-124.

<sup>36</sup> Yartah, 2013: 123-124.

<sup>37</sup> Yartah, 2004: 145; Yartah, 2013: 126.

<sup>38</sup> Yartah, 2013: 126.

<sup>39</sup> Yartah, 2004: 145-146; Yartah 2013: 129-130.

etmektedir. Her iki figürde ayakları bacakları aracılığı ile birbirleriyle bağlantılı şekilde resmedilmişlerdir (Res. 8) <sup>40</sup>.

Diğer panter bezemeli taş levha da yukarıda bahsedilen örnekten farklı olarak iki yerine üç panter figürü bacakları aracılığı ile birbirlerine bağlantılı biçimde resmedilmişlerdir. Baş üçgenimsi, kulaklar yuvarlak, panter postu ise kısa paralel çizgile biçiminde işlenmiştir (Res. 8)<sup>41</sup>.

Bezemeli son taş levha örneği, B2 yapısının iç mekânını çevreleyen bankın zemininde tespit edilmiştir ve yüzeyinde tek bir hayvan tasviri bulunmaktadır. Panter tasviri yine tepeden bakılır şekilde resmedilmiştir. Baş üçgenimsi kulaklar yuvarlatılmış olarak işlenmiştir. Panterin kürkü ise paralel çizgiler ile gösterilmiştir. Panter tasviri birbiri ile eşit olmayan iki panel arasında resmedilmiştir<sup>42</sup>. Panter tasviri çağdaş Kuzey Suriye yerleşimlerinden Tell Qaramel’de ki taş plakalardan<sup>43</sup> bilinmektedir. Karşılaştırılabilecek tarzda aslan tasvirleri Türkiye sınırları içerisindeki Göbekli Tepe yerleşimindeki “T” şeklindeki sütunlar üzerinde de görülmektedir<sup>44</sup>.

Yukarıda bahsedilen buluntulara ek olarak Tell Abr 3’de kazı çalışmaları başlamadan önce, köylüler tarafından bulunan bezemeli levha örnekleri de bilinmektedir. Bu örneklerden ilk ikisinde merkezdeki daire motifinin çevresinde çizgisel üslupla farklı yönlerde işlenen dört ışın demeti sebebiyle bu tasvirlerin güneş tasvirleri olduğu düşünülmektedir (Res. 9). Güneş tasvirleri çağdaş Jerf el-Ahmar, Mureybet, Tell Qaramel ve Göbeklitepe yerleşimlerinden bilinmektedir<sup>45</sup>. Tespit edilen diğer iki levha örneğinde ise kabartma halinde boynuzlu yaban sığırları başları tasvir edilmiştir<sup>46</sup>. Saptanan son örnek kireçtaşından üretilmiş ve silindir biçimindedir. 55 cm uzunluğunda ve 22 cm çapında olan eser üzerinde yüksek kabartma biçiminde işlenmiş kıvrılmış bir şekilde işlenmiş iki kol tasvirinde dirsekler ve ellerde işlenmiştir. Benzer tasvirler çağdaş Göbeklitepe, Nevalı Çori ve Jerf el-Ahmar’dan bilinmektedir<sup>47</sup>.

B2 yapısının iç mekânında yaban sığırları kafatasları, ceylan tasviri olan levhanın arkasında gizlenmiş olarak açığa çıkartılmıştır. Ayrıca bir kazık deliği içerisinde yaban sığırları ayak kemikleri saptanmıştır<sup>48</sup>. Yartah yapının boyutu ve içerisindeki bank düzenlemesini göz önünde bulundurarak yapının topluluk üyelerinin bir araya geldiği bir toplanma mekânı olduğu vurgular. Ayrıca üzeri bezemeli taş levhalar ve yaban sığırları kafatasları ve kemikleri üzerinden yapının kutsal faaliyetler içinde kullanıldığı savunmaktadır. Yaban sığırları kafatasları ve kemikleri Yartah’a göre Cauvin’in tanımladığı “Boğa Kültü” ne işaret etmektedir<sup>49</sup>.

<sup>40</sup> Yartah, 2004: 146; Yartah 2013: 130.

<sup>41</sup> Yartah, 2004: 147; Yartah 2013: 130-131.

<sup>42</sup> Yartah, 2004: 147; Yartah 2013: 132.

<sup>43</sup> Mazurowski-Ryszard, 2003: 369.

<sup>44</sup> Schmidt, 2012.

<sup>45</sup> Yartah, 2004: 147.

<sup>46</sup> Yartah, 2004: 149.

<sup>47</sup> Yartah, 2004: 149; Yartah, 2013: 132-133.

<sup>48</sup> Yartah, 2004: 149-150.

<sup>49</sup> Yartah, 2004: 150.

## Sonuç

Türk Dil Kurumu sözlüğü kültür kelimesinin anlamını şu şekilde tanımlar; “Tarihsel, toplumsal gelişim süreci içinde yaratılan bütün maddi ve manevi değerler ve bunları yaratmada, sonraki nesillere iletmede kullanılan, insanın doğal ve toplumsal çevresine egemenliğinin ölçüsünü gösteren araçların bütünü”<sup>50</sup>. Bu tanım çerçevesinde ele alındığında düşüncelerimiz, korkularımız, sevinçlerimiz, yücelttiklerimiz, aşağıladıklarımız, kutsal gördüklerimiz ve daha sayabileceğimiz birçok şey kültürümüzü oluşturan öğelerdir.

Trevor Watkins insanoğlunun belirli bir alanda, bir arada yaşamaya başlamasının, yeni sosyal ve kültürel anlamların oluşmasındaki etkisini vurgulamaktadır. Aynı zamanda, oluşturulan farklı grupların kurdukları karşılıklı ilişkiler sayesinde, belli kültür özelliklerinin birçok farklı grup tarafından benimsenmesi sonucunda, coğrafi olarak çok geniş alanlara yayıldığından bahseder<sup>51</sup>. Bu tanımlama içerisinde vurgulanan belirli bir alanda bir arada yaşayan insan toplulukları göz önünde bulundurulduğunda, akla ilk olarak Epi-Paleolitik Dönem gelmektedir. Epi-Paleolitik, Neolitik Çağ’ın temel özelliklerinden biri olan sürekli yerleşik yaşam stratejisinin temelini oluşturmaktadır<sup>52</sup>. Yeni yerleşim stratejisi ile birlikte, bir arada yaşayan insan sayısının artışı, sosyal organizasyonda büyük bir değişimi beraberinde getirmektedir; özel fonksiyonlu anıtsal yapılar, zengin sembolik sunumlar ve bu sunumlarla ilişkili materyallere ait en erken örnekler bu dönemde karşımıza çıkmaktadır<sup>53</sup>. Watkins bu değişim sürecini açıklarken Robin Dunbar’ın “sosyal beyin hipotezinden de bahsetmektedir. Dunbar’a göre insanoğlunun beyin kapasitesinin gelişimiyle birlikte, zihinsen ve sosyal yeteneklerinde de önemli ilerlemeler yaşanmaktadır. İnsanoğlu artık daha kalabalık gruplar içerisinde daha birleşik, daha işbirlikçi bir karaktere sahiptir<sup>54</sup>. Watkins, Epi-Paleolitik Dönem Eynan yerleşiminde, iki bin yıl boyunca, iki yüz elli kişinin, avcılık-toplayıcılık temelinde tanımlayabileceğimiz bir besin elde etme stratejisi içerisinde, bir arada yaşadığından, sembolik faaliyetlerin, sembolik mekânların ve sembolik materyallerin öncülleri ile karşılaştığımızdan bahsetmektedir<sup>55</sup>. Mimari açısından değerlendirildiğinde yerleşimdeki diğer yuvarlak planlı yapılardan boyut bakımından ayrılan bir yapının sembolik bir algı içerisinde iki insan gömüsünün üzerine inşa edildiğinden bahsetmektedir<sup>56</sup>.

Benzer bir durum Epi-Paleolitik Dönemin sonları ve PPNA’nın başı arasındaki bir zaman dilimi içerisinde tanımlanan Hallan Çemi yerleşimi içinde geçerlidir. Gerçekleştirilen kazı çalışmaları sonucunda, yerleşimdeki konut yapılarından hem boyut hem iç kontektleri açısından ayrılan ve Rosenberg tarafından kamusal fonksiyonlu olarak tanımlan yapılar açığa çıkartılmıştır. Özellikle “A” yapısında girişin hemen karşısındaki duvarda asılı olduğu

<sup>50</sup> www.sozluk.gov.tr

<sup>51</sup> Watkins, 2004: 2-3.

<sup>52</sup> Watkins, 2004: 2; Kartal, 2005: 31-39.

<sup>53</sup> Watkins, 2015: 153.

<sup>54</sup> Watkins, 2015: 154.

<sup>55</sup> Watkins, 2004: 3.

<sup>56</sup> Watkins, 2004: 3.

düşünülen sığır kafatası örneği<sup>57</sup>, mimari sembolizmin en erken örnekleri arasında gösterilebilir.

Yukarıda ki iki model yerleşimin bize gösterdiği üzere, günümüz kültür tanımının en erken örneklerinin oluşumunda, sürekli yerleşik yaşam stratejisinin insan toplulukları tarafından benimsenmesi anahtar bir nokta olarak karşımıza çıkmaktadır. Bu bağlamda Watkins, kültürün sonraki nesillere nasıl aktarıldığına odaklanır. Özellikle yazının ve daha sonraki süreçte matbaanın kullanımı, kültürel aktarım açısından temel elemanlar olarak göze çarpmaktadır<sup>58</sup>. Günümüz toplumlarında ise internet ve dolayısıyla sosyal medya, temel kültürel aktarım araçları olarak tanımlanabilir. Ancak bahsettiğimiz bu araçların henüz var olmadığı erken tarihöncesi dönemler de insan toplulukları oluşturdukları kültürel öğeleri sonraki nesillere nasıl aktarıyorlardı?

Watkins bu soruyla ilişkili olarak erken tarihöncesi dönemlerde bir topluluk içerisinde, topluluğu oluşturan bireyleri bir araya getirebilen büyük kamusal yapıların, kültürel aktarım sürecindeki önemine işaret etmektedir<sup>59</sup>. Çevrelerindeki konut yapılarından boyut ve iç düzenlemeleri ile ayrılan bu kamu yapıları, hem birçok topluluk üyesinin bir araya gelmesine olanak sağlarken, aynı zamanda sahip olduğu sembolik öğeler vasıtasıyla, verilmek istenilen mesajın, yaratılmak istenilen algının, kısaca topluluk kültürünün, bir sonraki nesle aktarımını sağlamaktadırlar.

Neolitik Çağ ile birlikte, tahılların, baklagillerin ve hayvanların evcilleştirilmeye başlanması ile beraber, yerleşik yaşam biçiminin sağlam temellere oturması sonucunda, toplulukların kültürel ve algısal gelişimlerinde önemli ilerlemeler yaşanmıştır. Topluluğun devamlılığı sürecinde, bireylerin ortak kimlik ve hafıza bilincinin sürekli canlı tutulması son derece önemlidir. Bir topluluğu diğer topluluklardan ayıran, onu özel kılan özelliklerin, topluluğu oluşturan bireylerin hafızasında sürekli yer etmesini sağlama, erken tarihöncesi dönemlerde sembolizma vasıtasıyla yerine getirilmiştir. Dönemin kamusal yapılarında gerçekleştirilen yüksek sembolizm içerikli ritüel performanslar topluluk kimliğinin üyeler arasında canlı tutulmasını sağlamaktadır<sup>60</sup>. Watkins Neolitik Çağ ile birlikte sembolizma'nın çok daha güçlü bir hale geldiğinden bahsetmektedir<sup>61</sup>. Tek bir sembol belirli bir anlama sahipken, aynı sembol başka sembollerle bir arada kullanıldığında oluşturulan semboller bütünü, ortaya çok daha etkili bir anlam koymaktadır. Watkins' e göre Neolitik Çağ'da ne dil ne de yazı, bu güçlü anlamı sağlayamazken, dönemin insan toplulukları içerisinde, kültürel aktarımı sağlayan ana öğe mimaridir<sup>62</sup>. Yani birçok sembolik öğeyi ve bunların bir arada kullanılmasıyla daha güçlü, etkili bir sembolizmayı içerisinde barındıran kamusal yapılar, Neolitik Çağ'ın kültürel aktarım süreçlerinde anahtar bir role sahiptirler.

Kuzey Mezopotamya'da Çanak Çömleksiz Neolitik Dönem kamusal yapılarını inceleyen Kornienko, yapıların sahip oldukları bazı ortak

<sup>57</sup> Rosenberg, 2007: 3; Rosenberg - Redding, 2000: 44-45; Kornienko, 2009: 83.

<sup>58</sup> Watkins, 2004: 1.

<sup>59</sup> Watkins, 2004: 1-3.

<sup>60</sup> Watkins, 2015: 154.

<sup>61</sup> Watkins, 2004: 3.

<sup>62</sup> Watkins, 2004: 9-10.

karakteristikleri vurgulamaktadır<sup>63</sup>; Yapıların tümünün inşası için yerleşim içerisinde özel bir konum belirlenmiştir ve yapıların yenilenme ve tekrar inşa süreçlerinde konum değişikliğine gidilmemiştir. Konut yapıları ile karşılaştırıldıklarında çok daha büyük boyutlu olan bu yapılar, yeraltına gömülü tarzda inşa edilmişlerdir. Yapıların duvarlarına dayalı büyük bir oturma sekisi bulunmaktadır. Tüm yapıların inşasında özenli bir işçilik göze çarpmaktadır. Renkli alçı izlerinin yanı sıra kazıma ve kabartma tekniğinde işlenmiş tasvirler bazen duvarlar da bazen de oturma sekisinin ön yüzünde karşımıza çıkmaktadır. Yapıların içerisinde steller, bezemeli sütunlar ve çeşitli heykeltıraşlık eserleri bulunmaktadır. Günlük hayat ile ilişkili buluntuların saptanmadığı bu yapılarda, farklı ritüllerin gerçekleştirildiğine ait izler de mevcuttur<sup>64</sup>. Verhoeven, Çanak Çömleksiz Neolitik Dönem sanatının iki temel karakteristiğine vurgu yapmaktadır; Sanat kamusaldir ve baskın sembolizm içermektedir<sup>65</sup>. Yukarıda Kornienko'nun vurguladığı, Çanak Çömleksiz Neolitik Dönem kamusal yapılarının ortak özellikleri, Verhoeven'in vurguladığı baskın sembolizma içeren kamusal karakterli bir sanatın, mimari yansıması olarak kabul edilebilir.

Jerf el-Ahmar ve Tell Abr 3 yerleşimlerindeki, kamu yapılarında saptanan bezemeli taş levhalar üzerinde görülen geometrik motifler, ceylan, panter, güneş tasvirleri ve biri kıvrılmış tarzda resmedilen iki kol tasviri, daha öncede vurgulandığı üzere birçok Kuzey Mezopotamya, Çanak Çömleksiz Neolitik Dönem yerleşiminden bilinen konulardır. Watkins bu ortak repertuarı bir çeşit ideogram sözlüğü, yazısız bir yazı sistemi olarak tanımlamaktadır<sup>66</sup>. Bu durum tam da Watkins'in bahsettiği farklı grupların kurdukları karşılıklı ilişkiler sayesinde belli kültür özelliklerinin birçok farklı grup tarafından benimsenmesi sonucunda, coğrafi olarak çok geniş alanlara yayıldığını kanıtlar niteliktedir<sup>67</sup>.

Sonuç olarak Kuzey Suriye' de ki, Jerf el-Ahmar ve Tell Abr 3 yerleşimlerindeki kamusal yapılar içerisinde karşımıza çıkan bezemeli taş levhaların ortaya koydukları yüksek sembolizm, kamusal mimarinin, Çanak Çömleksiz Neolitik Dönem topluluklarının içyapıları içerisindeki ortak değerlerin oluşturduğu topluluk kimliğinin sonraki nesillere aktarılması sürecindeki ana rolünü ortaya koymaktadırlar. Kamusal yapılar ve iç kontekstlerindeki zengin sembolik öğeler, Neolitik Çağ'ın erken tarihöncesi topluluklarının sosyal bütünlüklerinin oluşumunda ve nesiller boyunca devamlılığında, temel aktarım amacı olarak karşımıza çıkmaktadırlar.

<sup>63</sup> Jerf el-Ahmar EA 53 ve EA 100 yapıları, Tell Abr 3 B2 yapısı, Göbeklitepe Kült Yapıları, Nevali Çori II ve III numaralı kült yapıları, Çayönü Kafataslı Yapı, Terrazo Yapısı, Saltaşlı Yapı ve Dja'de Kamusal Yapısı.

<sup>64</sup> Kornienko, 2009: 85.

<sup>65</sup> Verhoeven, 2002: 233.

<sup>66</sup> Watkins, 2017: 134.

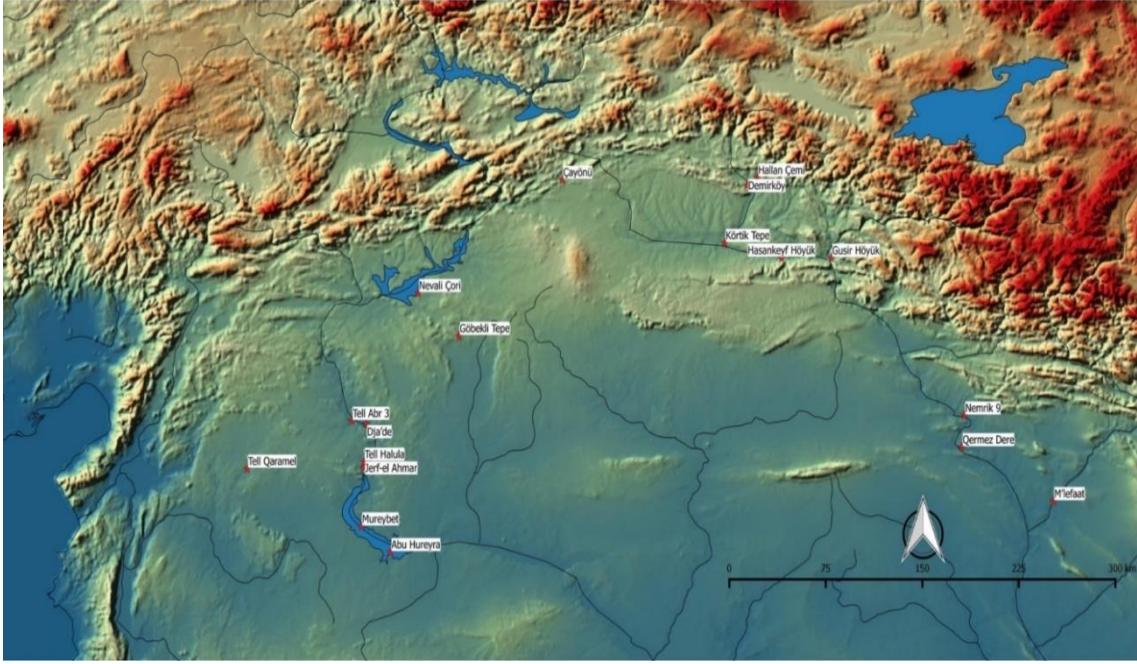
<sup>67</sup> Watkins, 2004: 2-3.

**Kaynakça**

- AKKERMANS, P.M.M.G - SCHWARTZ, G. M., 2003. *Archaeology in Syria. From Complex Hunter-Gatherers to Early Urban Societies (ca. 16.000-3.00 B.C.)*, Cambridge University Press, Cambridge.
- ASOUTI, E., 2006., “Beyond the Pre-Pottery Neolithic B interaction sphere”, *Journal of World Prehistory*, 20, ss. 87-126.
- ASOUTI, E. - FULLER, D. Q., 2013., “A Contextual Approach to Emergence of Agriculture in Southwest Asia: Reconstructing Early Neolithic Plant-Food Production. Supplement A: Primary Sources of Archaeobotanical Datasets and Radiocarbon Dates from Southwest Asia”, *Current Anthropology*, 54, ss. 1-79.
- CALLEY, S., 1984. “Le débitage natoufien de Mureybet: étude préliminaire”, *Paléorient*, 10/2, ss. 35-48.
- CAUVIN, J., 1977. “Archeological Reports from the Tabqa Dam Project: Euphrates Valley, Syria”, *The Annual of the American Schools of Oriental Research*, 44, Eds.: Freedman, D. N. - Lundquist, J. M., ss. 19-48.
- COQUEUGNIOT, E., 1998. “Dja'de el Mughara (moyen-euphrate), un village neolithique dans son environnement naturel a la vielle de la domestication”, *Maison de l'Orient et de la Méditerranée Jean Pouilloux*, Ed.: Geyer Bernard, Lyon. ss. 1-8.
- DIETRICH, O. - HEUN, M. - NOTROFF, J. - SCHMIDT, K. - ZARNKOW, M., 2012. “The Role of Cult and Feasting in the Emergence of Neolithic Communities, New Evidence from Göbekli Tepe, Southeastern Turkey”, *Antiquity*, 86, ss. 674-695.
- KARTAL, M., 2005. *Konar-Göçerlikten Yerleşik Hayata Geçiş Epi-Paleolitik Dönem*, Arkeoloji ve Sanat Yayınları, İstanbul.
- KODAŞ, E., 2013. “Jerf El-Ahmar Ea 30 Binası Ve Yakınođu'nda PPNA-PPNB'ye Geçiş Dönemine Ait Kamu Binaları”, *Tüba-Ar*, 16, ss. 9-19.
- KORNIENKO, T. V., 2009. “Notes on the Cult Buildings of Northern Mesopotamia in the Aceramic Neolithic Period”, *Journal of Near Eastern Studies*, 68/2, ss. 81-102.
- MACBRIDE, A., 2013. “Performance and Participation. Multi-Sensual Analysis of Near Eastern Pre-Pottery Neolithic Non-Domestic Architecture”, *Paleorient*, 39/2, ss. 47-67.
- MAZUROWSKI, R. F., 2003. “Tell Qaramel Excavations 2003”, *Polish Archaeology in the Mediterranean*, XV, ss. 355-370.
- ROSENBERG, M., 2007. “Hallan Çemi”, *Anadolu'da Uygarlığın Doğuşu ve Avrupa'ya Yayılımı Türkiye'de Neolitik Dönem Yeni Kazılar, Yeni Bulgular*, Ed.: Mehmet Özdoğan - Nezh Başgelen, Arkeoloji ve Sanat Yayınları, İstanbul, ss. 1-11.
- ROSENBERG, M - REDDING, R. W., 2000. “Hallan Çemi and Early Village Organization in Eastern Anatolia”, *Life in Neolithic Farming Communities*,

- Social Organization, Identity, and Differentiation*, Ed.: Kuijt, I., Kluwer Academic Publishers, New York, ss. 39-61.
- SCHMIDT, K., 2007, *Göbekli Tepe- Taş Çağı Avcılarının Gizemli Kutsal Alanı*, Arkeoloji ve Sanat Yayınları, İstanbul.
- STORDEUR, D., 2000. “New Discoveries and Architecture and Symbolism at Jerf el-Ahmar Syria (1997-1999)”, *Neo-Lithics*, 1/00, ss. 1-4.
- STORDEUR, D., 2015. *Le village de Jerf el Ahmar (Syrie, 9500–8700 av. J.-C.), L'architecture, miroir d'une société néolithique complexe*, CNRS, Paris.
- STORDEUR, D. - BRENET, M. - APRAHAMIAN, G. D. - ROUX, J. C., 2000. “Les Batiments de Jerf el-Ahmar et Mureybet Horizon PPN A (Syria), *Paleorient*, 26/1, ss. 29-44.
- STORDEUR, D. - ABBÈS F. 2002. “Du PPNA au PPNB : mise en lumière d'une phase de transition à Jerf el Ahmar (Syrie)”, *Bulletin de la Société préhistorique française*, 99/3, ss. 563-595.
- VAN LOON, M., 1968. “The Oriental Institute Excavations at Mureybit, Syria: Preliminary Report on the Campaign: Part 1: Architecture and General Finds”, *Journal of Near Eastern Studies*, 27/4, ss. 265-282.
- VERHOEVEN, M., 2002. “Ritual and ideology in the Pre-Pottery Neolithic B of the Levant and Southeastern Anatolia”, *Cambridge Archaeological Journal*, 12/2, ss. 233-258.
- WATKINS, T., 2004. “Architecture and “Theatres of Memory” in the Neolithic of Southwest Asia”, *Rethinking materiality, Engagement of Mind with Material World*, Eds.: Demarraais, E. - Gosden, C. - Renfrew, C., Mcdonald Institute Monographs, Cambridge, ss. 97-106.
- WATKINS, T., 2015. “Ritual Performance and Religion in Early Neolithic Societies”, *Defining the Sacred: Approaches to the Archaeology of Religion in the Near East*, Ed.: Laneri, N., Oxbow Books, Oxford, ss. 153-160.
- WATKINS, T., 2017. “Architecture and Imagery in the Early Neolithic of South-West Asia: Framing Rituals, Stabilising Meanings”, *Ritual, Play and Belief in Evolution and Early Human Societies*, Eds.: Renfrew C. - Morley, I. - Boyd M., Cambridge University Press, Cambridge, ss.129-142.
- WILLCOX, G., 2002. “Charred plant remains a 10th millenium B.P. kitchen at Jerf el-Ahmar (Syria)”, *Veget Hist Archaeobot*, 11, ss. 55–60.
- YARTAH, T., 2004. “Tell 'Abr 3, un village du néolithique précéramique (PPNA) sur le Moyen Euphrate. Première approche”, *Paléorient*, 30/2, ss. 141-158.
- YARTAH, T., 2013. *Vie quotidienne, vie communautaire et symbolique à Tell 'Abr 3 – Syrie du Nord Données nouvelles et nouvelles réflexions sur L'horizon PPNA au nord du Levant. 10 000-9 000 BP*, L'université Lumière – Lyon 2, Faculté de Géographie, Histoire, Histoire de l'Art et Tourisme (Yayınlanmamış Doktora Tezi).

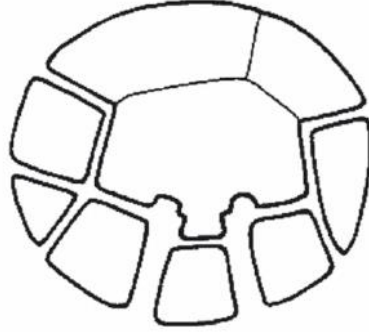




Har.1.: Merkezi Bereketli Hilal Bölgesi Çanak Çömleksiz Neolitik Dönem Yerleşimleri.



Res. 1.: Jerf el-Ahmar yerleşimi EA47 Kamu Yapısı (Stordeur, 2015).



Res. 2.: Jerf el-Ahmar yerleşimi EA30 Kamu Yapısı Planı (Stordeur, 2015).



Res. 3.: Jerf el-Ahmar yerleşimi EA53 Kamu Yapısı (Akkermans-Schwartz, 2006: 55).





Res. 4.: Jerf el-Ahmar yerleşimi EA53 Kamu Yapısı bezemeli taş levha (Stordeur, 2015).



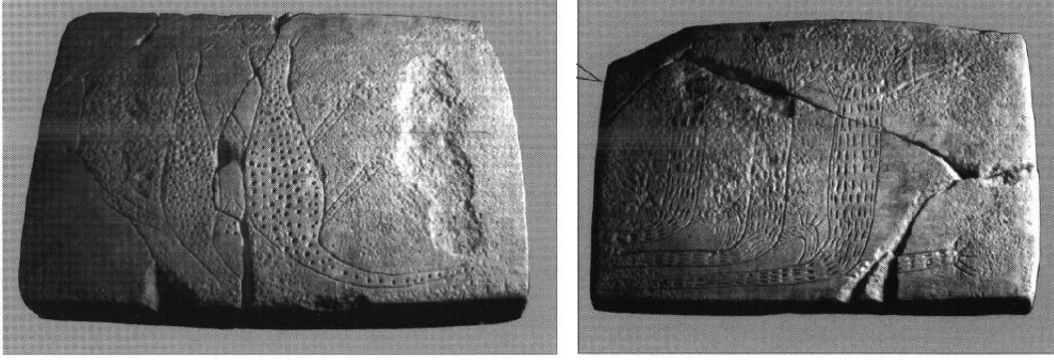
Res. 5.: Jerf el-Ahmar yerleşimi EA100 Kamu Yapısı bezemeli taş levha (Stordeur, 2015).



Res.6.: Jerf el-Ahmar yerleşimi EA53 Kamu Yapısı akbaba şeklindeki stel (Stordeur, 2015).



Res. 7.: Tell Abr 3 yerleşiminden B2 yapısı, taş levha üzerindeki şevron dizileri ve şematize ceylan tasviri (Yartah, 2004: 149).



Res. 8.: Tell Abr 3 yerleşiminden B2 yapısı, taş levhalar üzerindeki panter tasvirleri (Yartah, 2004: 150).



Res. 9.: Tell Abr 3 yerleşiminden B2 yapısı, taş levha üzerindeki güneş tasviri (Yartah, 2004: 152).